

Viernes 29 de mayo de 2026, Región del Biobío, N°6519 año XIX

TRABAJOS ABANDONADOS POR CONSTRUCTORA

Caso Tapusa: Minvu proyecta recontractar obras en noviembre

Puentes Esmeralda y Perales, Eje Colón y reposición de veredas.

El seremi de Vivienda y Urbanismo del Biobío, Luis Anselmo Villagra, fijó noviembre como horizonte para concretar la recontractación de las obras abandonadas

por la empresa española Tapusa S.A. en el Gran Concepción. La definición refuerza —en parte— lo señalado previamente por el ministro Iván Poduje,

quien durante su última visita al Biobío afirmó que los proyectos se reactivarían “este año”. Ahora, la autoridad regional precisó que el objetivo es concretar la

“recontratación” de las faenas “idealmente hacia fines de noviembre”, en medio de evaluaciones técnicas, ajustes presupuestarios y futuras licitaciones. CIUDAD PÁGS.6-7



FOTO: RAPHAEL SIERRA P.

Nuevas estrategias y operativos: inquietud en Gobierno por homicidios en Coronel

POLÍTICA PÁG.4

UdeC fortalece mirada desde los territorios en la Estrategia Nacional CTCI 2026 entregada al Presidente Kast

CIENCIA&SOCIEDAD PÁGS.12-13

FOTO: DIRCOM UDEC

EDITORIAL: CUPÓN DE GAS EN BIOBÍO

plaza del mar II
San Pedro de la Paz

¡SOLO POR MAYO!
Casas de **UF 3.000**
con gastos operacionales
REEMBOLSABLES *tope UF 40.

**Revisa las bases de la promoción en urbani.cl

Síguenos en: urbani.cl

urbani.

Verba volant scripta manent



#FUETENDENCIA

Una de las noticias del día fue el traslado de presidiarios de Punta Peuco, con reos que fueron reubicados en otros centros penitenciarios del país. La medida, anunciada por Gendarmería de Chile, causó impresiones en los cibernautas de la plataforma X.

DANIELA SERRANO
@SERRANODANIELA_

Mientras el pdte Kast cuestiona que Punta Peuco tenga reos comunes, comienzan gestiones para sacar a tres internos del penal. Si esto busca reinstalar privilegios para violadores de Derechos Humanos, sería un retroceso histórico y una vergüenza moral inaceptable para Chile.

IRACÍ HASSLER
@IRACIHASSLER

Punta Peuco no puede volver a ser una cárcel de privilegios para violadores de derechos humanos. El gobierno de Gabriel Boric avanzó en terminar con un símbolo de desigualdad e impunidad dentro del sistema penitenciario. Hoy, el gobierno de José Antonio Kast intenta revertir ese avance para devolver beneficios especiales a condenados por crímenes atroces. En Chile debe existir igualdad ante la ley y respeto por las víctimas, no privilegios para criminales de lesa humanidad.

MATÍAS RAMÍREZ
@MATIASRAMIREZPA

Punta Peuco a partir de junio de 2025 paso a ser un penal común, quitándole el privilegio que tuvo por años; hoy el gobierno por vía de los hechos busca restituir a los violadores de DDHH una cárcel VIP. Esto pasa cuando llegan los nietos de la dictadura a gobernar.

JAIME ARAYA
@DIP_JAIMEARAYA

Kast y su gobierno triturando los avances en DDHH, hay que citar al ministro de Justicia y al DN de Gendarmería para que expliquen estos graves retrocesos. No pueden reescribir la historia, todo tiene límites

RODOLFO C.
@POPONACHO25

Ellos, los que han dedicado generaciones y generaciones a distorsionar la realidad, contar una parte de la historia. Sus DDHH nos han hecho retroceder en todo, dejaron una puerta giratoria descomunal en justicia y ahora recién quieren opinar al respecto.

ENFOQUE

La Huelga, un derecho humano

José Ramírez Gaete
Abogado, Colectiva -
Justicia en Derechos Humanos



El pasado 21 de mayo la Corte Internacional de Justicia de la Haya (CIJ) dictó una Opinión Consultiva en relación al Convenio N° 87 de la Organización Internacional del Trabajo (OIT) y el derecho de huelga. Lo anterior reviste la mayor importancia para la interpretación y aplicación del referido Convenio, que trata sobre la libertad sindical y la protección del derecho de sindicación, puesto que la Corte de la Haya es el único órgano judicial

competente para fijar la interpretación de los convenios internacionales del trabajo, siendo este pronunciamiento el segundo en su tipo, luego de uno emitido el año 1932, por la entonces Corte Permanente de Justicia Internacional, predecesora de la CIJ.

Esta Opinión Consultiva se origina a partir de un requerimiento emanado de la propia OIT en noviembre del 2023, motivado por el planteamiento de los representantes de los empleadores en el plano internacional, quienes sostenían que el derecho de huelga no estaba contemplado, ni explícita ni implícitamente, en el Convenio. Ante la imposibilidad de llegar a un acuerdo en el seno de la OIT en esta materia, se solicitó el pronunciamiento de la CIJ.

En su pronunciamiento, la Corte establece que el derecho de huelga sí está protegido por el Convenio señalado, siendo por un tanto un derecho fundamental reconocido a todas las personas trabajadoras y que debe protegerse y promover-

se, del mismo modo como lo son el derecho de sindicación y la libertad sindical.

Lo anterior supone variados desafíos, tanto para la OIT como para los Estados parte del Convenio 87, como lo es Chile. En nuestro caso, cabe recordar que la Constitución vigente solo se refiere a la huelga en términos negativos, a fin de establecer su improcedencia respecto de los funcionarios públicos, sin consagrarla en forma afirmativa, evidenciando así una posición de sospecha frente a la huelga. Luego, en el plano legal, la huelga se reconoce solo en el ámbito de la negociación colectiva, y como una medida de última ratio en dicho proceso.

Pues bien, el pronunciamiento de la Corte de la Haya marca un antes y un después para el derecho de huelga en Chile y el mundo, debiendo los Estados parte del Convenio 87 tomar nota y abordar los desafíos que implica para las legislaciones nacionales asumir la huelga como un derecho fundamental.

Cada 29 de mayo se conmemora el Día Mundial de la Salud Digestiva, una iniciativa impulsada por la Organización Mundial de Gastroenterología (WGO) que busca promover el conocimiento, la prevención y el diagnóstico oportuno de las enfermedades digestivas. Cada año, esta conmemoración pone el foco en un tema prioritario para la salud digestiva y desarrolla acciones de educación dirigidas tanto a profesionales de la salud como a la comunidad.

Este 2026, el lema "Chronic Diarrhea: Don't Flush the Signs Away" pone atención en un síntoma frecuente pero muchas veces subestimado: la diarrea crónica.

En pediatría, la diarrea es un motivo de consulta habitual. La mayoría de los casos, se asocia a infecciones agudas y cede en pocos días. Sin embargo, cuando los síntomas persisten por más de cuatro semanas o se repiten en el tiempo, el enfoque cambia: ya no se trata de esperar de forma pasiva, sino de preguntarnos qué nos está intentando decir el sistema digestivo.

La diarrea crónica es un indicador clínico relevante, que puede comprometer el estado nutricional, el crecimiento y la calidad de vida de los pacientes pediátricos. Además, puede ser la manifestación inicial de condiciones subyacentes que requieren diagnóstico y tratamiento especializado, que van desde intolerancias y alergias alimentarias, hasta condiciones crónicas como la enfermedad inflamatoria intestinal o trastornos de la interacción intestino-cerebro.

No toda diarrea persistente significa una enfermedad grave, pero sí debe motivar una evaluación adecuada, especialmente si se acompaña de pérdida de peso, sangre en deposiciones, dolor abdominal importante, síntomas nocturnos, compromiso del crecimiento o fatiga persistente. Identificar estos signos permite orientar oportunamente estudios y tratamientos.

Es importante destacar que muchas veces niños y niñas no describen sus síntomas de manera directa, mientras que los adolescentes pueden minimizar

Día Mundial de la Salud Digestiva

Dr. Eduardo Maurelia Elgueta
Gastroenterólogo Pediatra
Facultad de Medicina, Universidad de Concepción



o normalizar molestias. Generar espacios de conversación familiar y promover la consulta temprana es parte del cuidado digestivo.

En este Día Mundial de la Salud Digestiva, la invitación es clara: no normalizar síntomas persistentes y reconocer que detrás de una diarrea que no cede puede haber una oportunidad para diagnosticar, acompañar y cuidar mejor. Porque atender las señales a tiempo también es una forma de proteger el crecimiento y futuro de nuestros niños, niñas y adolescentes.

Diario Concepción

Fundado el 20 de mayo de 2008 en la provincia de Concepción

Director: Vladimir Araya

Editor General: Jorge Enríquez Carrera

Representante Legal: Carolina Rosales Durán

Dirección: Cochrane 1102, Concepción

Teléfonos: (41) 23 96 800

Correo: contacto@diarioconcepcion.cl

Web: www.diarioconcepcion.cl

X: @MediosUdeC

Las palabras vuelan, lo escrito permanece

EDITORIAL

En medio del alza de combustibles, la ayuda estatal, a través del cupón de gas, en un apoyo concreto para ayudar a miles de familias vulnerables.

Así se puede colegir del último balance regional, en Biobío existen más de 679 mil hogares potencialmente beneficiarios del Cupón de Gas. De ellos, más de 322 mil ya activaron o utilizaron el beneficio, alcanzando un avance regional de 47,5%.

Es decir, en pocas semanas, casi la mitad de las personas definidas para acceder al cupón, ya lo han activado.

“Fue súper fácil porque está práctico y en el celular uno simplemente tiene que seguir los pasos. Mi hija me ayudó un poquito, porque a veces a uno le cuesta más con la tecnología, pero salió súper fácil y es un tremendo beneficio para nuestros hogares, porque el gas es básico en cada una de las casas”, comentó Orieta García Muñoz, presidenta de la Junta de Vecinos “Protejamos Los Lirios y su Entorno”.

En la Provincia de Concepción, el avance llega a 46,3%, destacando comunas como Coronel con 54,2%, Tomé con 50,8%, Lota con 53,4%, Hualpén con 47,3%, Penco con 47% y Chiguayante con 45,5%. Concepción, en tanto, registra actualmente un 38,8% de activación.

Cupón de gas en Biobío



Es importante que existan vías de apoyo directo a quienes más lo requieren, más en una materia que siempre será delicada para el bolsillo de cualquier familia.

En la Provincia de Biobío, Los Ángeles presenta un avance de 52%, mientras Nacimiento alcanza 50,7%, Yumbel 50,1% y Negrete 50,9%.

Por su parte, en la Provincia de Arauco destacan Curanilahue con 51,1%, Los Álamos con 50,6% y Lebu con 49,2%.

Las personas pueden revisar y activar el Cupón de Gas Licuado (beneficio de \$27.000 destinado al 80% más vulnerable del Registro Social de Hogares) ingresando con RUT y Clave Única en el sitio oficial del beneficio.

El seremi de Gobierno del Biobío, Daniel Pacheco, sostuvo que “estamos contentos de ver cómo el Estado llega antes que el invierno”.

Lo anterior es clave, llegando a una curva en que atravesamos por temperaturas más bajas, aumenta la necesidad de utilizar combustible, sea para preparar alimentos o para calefacción. Por eso, es importante que existan vías de apoyo directo a quienes más lo requieren, más en una materia que siempre será delicada para el bolsillo de cualquier familia.

CARTAS

El riesgo de una sola mirada

Señor Director:

“No sirve una IA más moral si esa moral la deciden unos pocos”, plantea el Papa León XIV en su reciente encíclica. Sus palabras interpelan especialmente a quienes trabajamos en educación. Hoy vivimos un escenario donde estudiantes utilizan plataformas digitales para aprender y las instituciones de educación superior incorporan sistemas basados en inteligencia artificial para personalizar aprendizajes y optimizar procesos.

Frente a ello, es necesario recordar que la IA no es neutral. Detrás de sus respuestas existen decisiones diseñadas por grupos reducidos, lo que puede limitar y sesgar el acceso a la información. Esto nos expone al riesgo de aceptar como única una determinada mirada sobre lo correcto, lo verdadero o lo aceptable.

Como profesores, el desafío está en formar ciudadanos críticos, capaces de preguntarse quién produce conocimiento, con qué intereses y desde qué perspectivas. Si una IA define qué contenidos son relevantes, qué respuestas son válidas o qué ideas merecen visibilidad, también influye en cómo las nuevas generaciones comprenderán la realidad.

El desafío no es solo tecnológico, sino también cultural y pedagógico. Cuando una moral es diseñada por unos pocos y cuenta con el poder tecnológico para

imponerse, la verdad corre el riesgo de quedar en segundo plano. Ante ello, la educación tiene la posibilidad, y la responsabilidad, de formar personas conscientes y capaces de dialogar críticamente con la IA y su influencia en nuestras decisiones y en nuestro futuro.

*Karla Campaña Vilo
Universidad Autónoma de Chile*

Patrimonios invisibles

Señor director:

En el marco de un nuevo Día de los Patrimonios, miles de personas recorrerán museos, edificios históricos y espacios culturales para reencontrarse con parte importante de nuestra memoria colectiva. Pero existe otro patrimonio igualmente valioso y mucho menos visible: el patrimonio biológico y genético que habita los ecosistemas de Chile.

Nuestro país posee una biodiversidad única, marcada por un alto nivel de endemismo y por especies que no existen en ningún otro lugar del planeta. Y dentro de esa riqueza, los hongos y otros microorganismos cumplen un rol fundamental, aunque muchas veces ignorado. Se estima que en el mundo podrían existir hasta cerca de 4 millones de especies de hongos, pero apenas cerca de un 10% ha sido descrito científicamente, según reportan diversas publicaciones científicas. En Chile, gran parte de esa diversidad sigue aún inexplorada.

Lejos de ser actores secundarios, estos organismos fueron y siguen siendo protagonistas centrales de procesos esenciales para la vida: reciclan nutrientes, permiten la salud de los suelos, ayudan a las plantas a resistir condiciones extremas. Como si eso fuera poco, ofrecen aplicaciones con enorme potencial en áreas como biomedicina, alimentación, agricultura y desarrollo de biomateriales.

Entre los múltiples avances científicos desarrollados en Chile en torno a estos organismos, se pueden mencionar un par que destaca por sus implicancias productivas. Así, se han aislado levaduras nativas para crear cervezas con identidad local, se han identificado hongos del Desierto de Atacama asociados a la resistencia vegetal frente a la escasez hídrica, además de caracterizar especies presentes en la Patagonia con potencial biotecnológico. Cada uno de estos hallazgos habla de un patrimonio natural silencioso del cual todavía conocemos muy poco.

En momentos en que la pérdida de biodiversidad avanza a nivel global, proteger y estudiar estos organismos no es sólo una tarea científica, sino también un deber nacional. Porque parte importante de la identidad de Chile también habita en aquello que no vemos a simple vista.

*Luis F. Larrondo
Director del Instituto Milenio de
Biología Integrativa (iBio)*



Envíe sus cartas, con una extensión máxima de 1.400 caracteres, con espacios vía email a:

- ◆ contacto@diarioconcepcion.cl
- ◆ Cochrane 1102, Concepción

La correspondencia debe consignar claramente la identidad del remitente y su número de teléfono.

Hacemos presente que el diario no puede constatar fehacientemente la identidad del autor de la correspondencia y reproduce la indicada por éste, deslindando ulterior responsabilidad.

La Dirección se reserva el derecho de seleccionar, extractar, resumir y titular las cartas recibidas, sin explicación alguna y evitando cualquier discusión con el remitente.

Política

4

menores de edad son parte del grupo de presuntos responsables que este viernes conocerán los cargos imputados por el Ministerio Público.

Aníbal Torres Durán
anibal.torres@diarioconcepcion.cl

El homicidio de un hombre que fue hallado baleado al interior de un vehículo en el acceso del Hospital San José en Coronel volvió a encender las alarmas, en materia de seguridad, en la Región del Biobío.

De acuerdo a los primeros antecedentes del caso, un grupo indeterminado de sujetos acudió en un automóvil a la casa de la víctima, efectuando cerca de 50 disparos.

El subprefecto, Enrique Guzmán, jefe de la brigada de Homicidios (BH) de la PDI de Concepción, explicó que los autores del crimen “dispararon en reiteradas ocasiones al interior del inmueble”. Al cierre de esta edición no se registraron personas detenidas.

Esto se suma al homicidio de Isabel Contreras, una mujer de 65 años que falleció tras recibir una serie de golpes y puñaladas en la casona que cuidaba junto a su esposo, en el sector Maule de la misma comuna coronelina.

Cabe recordar que en aquel caso, del total de detenidos, cuatro son menores de edad y el mayor de los imputados es un ciudadano colombiano de 20 años, quienes serán formalizados este viernes en audiencia fijada para las 12.00 horas, tras la ampliación de la detención a la accedió el Juzgado de Garantía de la ciudad.

Esto tras solicitud de Fiscalía, en vista de una serie de antecedentes que había que adjuntar a la carpeta investigativa, con diligencias que habían terminado a pocas horas del respectivo control.

Biobío

Según un reporte gubernamental, al 24 de mayo de este año, se contabilizan en Biobío 28 víctimas fatales por asesinato, principalmente por heridas de armas de fuego, apuñalamientos y golpes con objetos contundentes. En ese marco, el Gobierno informó un aumento del 12% en comparación al año anterior, confirmado por el delegado presidencial Julio Anativia.

Ante ese escenario, consultado por Diario Concepción, el seremi de Seguridad Pública en Biobío, Richard Soto, afirmó que en Gobierno existe preocupación por la “explosión de delitos” de tal magnitud.

“Cuando uno mira los datos para atrás, se da cuenta que en algún minuto, por ejemplo el 2024, también hubo una explosión de delitos. Se hicieron algunas ac-

ciones y disminuyó hasta lo que hemos tenido ahora, y en eso estamos hoy”, detalló el representante de la cartera del Biobío.

Asimismo, Soto ratificó que en la zona siguen funcionando distintas estrategias impulsadas desde el Ejecutivo anterior como el Plan Calles Sin Violencia, aunque con modificaciones.

“Todos los programas que tiene, tanto la Subsecretaría de Prevención del Delito, como la Subsecretaría de Seguridad Pública,

continúan y están en procesos. Estamos haciéndole algunas modificaciones, para hacerlo más dinámico, hacerlo más actualizado, pero siguen trabajando”, afirmó.

No obstante, el seremi de Seguridad en Biobío adelantó que desde La Moneda existe la intención de trabajar en una nueva estrategia en la comuna, coordinada con la Municipalidad de Coronel, para “poder ir mejorando las condiciones de seguridad”.

Por su parte, el alcalde coroneli-

no, Boris Chamorro, señaló que “lo que se requiere en nuestra comuna es más presencia del Estado”.

En ese marco, el jefe comunal coronelino complementó que ya se han planificado operativos policiales. “No es un hecho circunstancial que en tan sólo 5 meses de este año tengamos 4 homicidios frente a los 3 que tuvimos durante el 2025”, agregó Chamorro.

OPINIONES

X @MediosUdeC
contacto@diarioconcepcion.cl



FOTO: RAPHAEL SIERRA P.

SITUACIÓN REGIONAL

Nuevas estrategias y operativos: inquietud en Gobierno y municipio por ola de homicidios en Coronel

En 12% aumentaron los asesinatos en el Biobío. Este viernes serán formalizados los seis detenidos por el ataque a una mujer de 65 años de edad, quien cuidaba una casona del sector Maule.

INNERGEX Energía renovable



En Los Ángeles
se genera
la mejor energía.



**Feliz aniversario.
287 años**

Puente Esmeralda,

Puente Perales, Eje Colón y reposición de veredas en la capital regional son las grandes obras abandonadas.

Hugo Ramos Lagos
contacto@diarioconcepcion.cl

PROYECTOS SIGUEN PARALIZADOS

Obras abandonadas por Tapusa: Minvu proyecta recontractar faenas en noviembre

El seremi de Vivienda y Urbanismo del Biobío, Luis Anselmo Villagra, fijó noviembre como horizonte para concretar la recontractación de las obras abandonadas por la empresa española Tapusa S.A. en el Gran Concepción.

La definición refuerza —en parte— lo señalado previamente por el ministro Iván Poduje, quien durante su última visita al Biobío afirmó que los proyectos se reactivarían “este año”. Ahora, la autoridad regional precisó que el objetivo es concretar la “recontractación” de las faenas “idealmente hacia fines de noviembre”, en medio de evaluaciones técnicas, ajustes presupuestarios y futuras licitaciones.

¿Cuál será la fórmula?

En contacto con Diario Concepción, Villagra respondió además algunas de las dudas que persisten sobre el mecanismo que utilizará el Minvu para retomar proyectos del Eje Colón, el Paso Sobre Nivel Esmeralda y el Puente Perales, paralizados desde comienzos de mayo tras el abandono de Tapusa.

Por otro lado, descartan priorizar a subcontratistas en futuros concursos por criterios de libre competencia y probidad administrativa.

“Nuestro objetivo es lograr la recontractación de las obras dentro de este año, idealmente hacia fines de noviembre, tal como lo señaló el ministro. Hoy estamos trabajando intensamente para cumplir ese horizonte, pero también con responsabilidad,

porque esto requiere completar etapas técnicas, administrativas y presupuestarias que permitan garantizar una continuidad adecuada de las faenas”, sostuvo.

Consultado respecto de si la relicitación sigue siendo el camino principal o si se evalúan fórmu-

las extraordinarias para acelerar el reinicio de las obras, Villagra confirmó que el Ministerio mantiene esa vía administrativa, aunque actualmente ya existen medidas de mitigación operando en los sectores afectados.

“Hoy la recontractación mediante licitación es el camino administrativo sobre el cual estamos trabajando. Sin embargo, entendiendo la urgencia de las comunidades y el impacto que esta situación ha generado, no nos hemos quedado inmóviles. De hecho, ya pusimos en operación tres contratos de mitigación en obras como avenida Colón, Paso Sobre Nivel Esmeralda y Enlace Perales”, indicó.

Asimismo, el seremi aseguró que el Minvu ya avanza en paralelo “para reducir al máximo los tiempos y que las comunidades no sigan viendo prolongadas las consecuencias de una situación que no provocaron”.

Los pendientes administrativos

Otro de los temas abordados apuntó a la situación de los subcontratistas afectados, quienes habían solicitado ser priorizados cuando las obras vuelvan a

FOTO: CAROLINA ECHAGÜE M.



ejecutarse. Frente a ello, Villagra descartó que exista margen legal para establecer preferencias dentro de futuros procesos licitatorios.

“Entendemos plenamente la preocupación de los subcontratistas (...), y así lo hemos conversado directamente con ellos. Ahora bien, en un proceso de licitación pública el Ministerio no tiene facultades para imponer o priorizar determinados subcontratistas, ya que debemos resguardar los principios de libre competencia, igualdad ante las bases y probidad administrativa”, explicó.

A pesar de aquello, reafirmó la disposición de la cartera para buscar alternativas de apoyo económico a quienes se vieron afectados tras la paralización de las obras.

“Lo que sí hemos hecho es abrir espacios de diálogo y acompañamiento para buscar alternativas que permitan facilitar una pronta reactivación económica de quienes se han visto impactados por esta situación”, comentó.

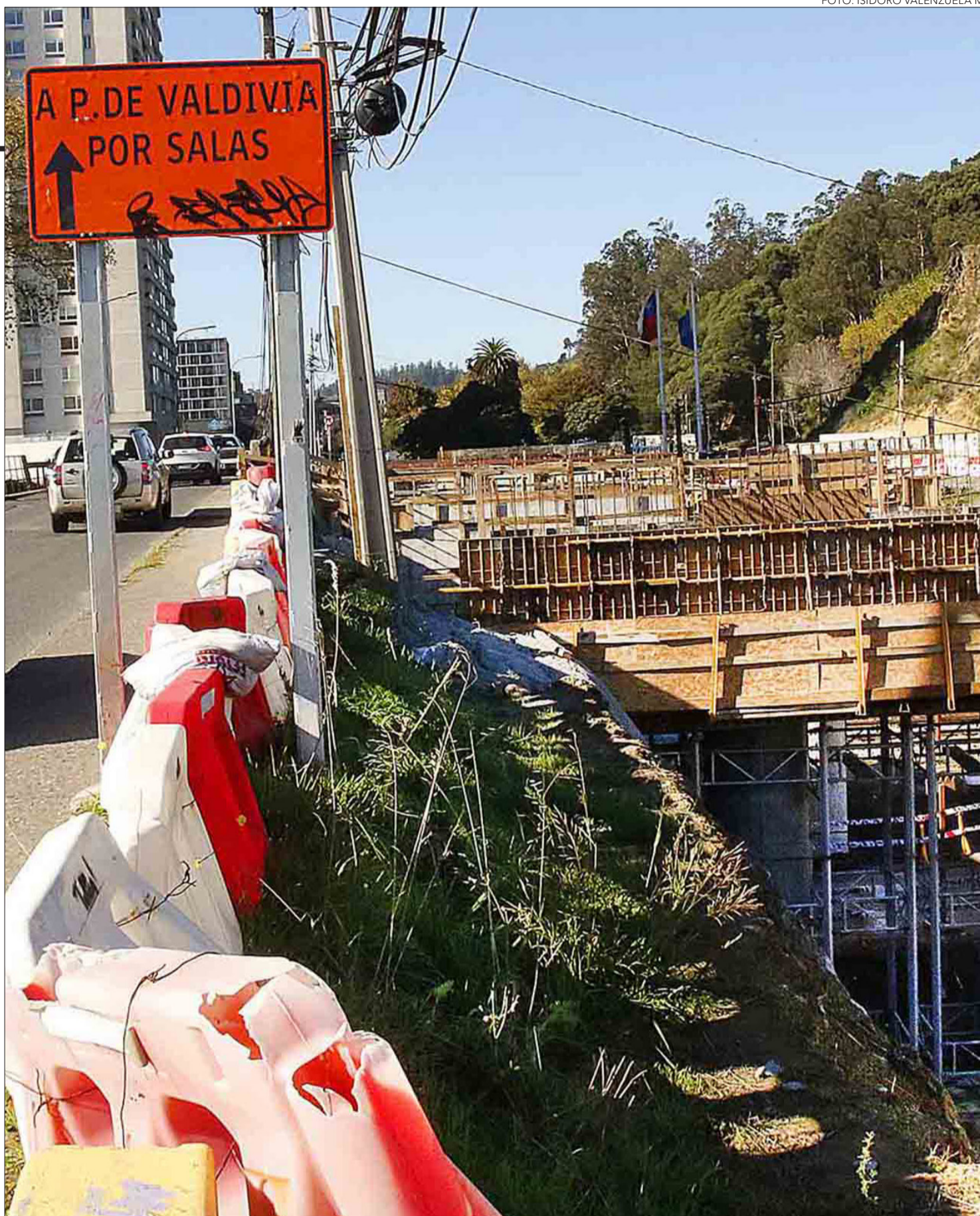
Por otro lado, y ante las interrogantes surgidas respecto del estado administrativo de los contratos, el seremi aseguró que las resoluciones de término anticipado ya fueron tramitadas por Contraloría, despejando parte de la incertidumbre sobre eventuales retrasos en el reinicio de las obras.

“Los contratos con Tapusa ya cuentan con término administrativo anticipado con cargo, mediante resoluciones de fecha 5 de mayo de 2026, las cuales fueron tramitadas por Contraloría el 27 de mayo, instruyéndose además las diligencias para el cobro de las respectivas boletas de garantía”, explicó.

Junto con ello, detalló que actualmente el ministerio trabaja en la reevaluación de las iniciativas ante el Ministerio de Desarrollo Social y Familia, además de actualizaciones presupuestarias y futuros procesos licitatorios.

“Existen etapas que deben cumplirse y resguardos institucionales que son necesarios, pero el mandato que tenemos del ministro Iván Poduje es avanzar con la mayor celeridad posible para recuperar estas obras dentro de este año”, señaló.

Finalmente, respecto de las dudas que abrió el caso Tapusa sobre los mecanismos de adjudicación y control del Estado,



Villagra reconoció que el ministerio ya evalúa cambios en sus criterios de licitación y revisión de empresas contratistas.

“Ya se está evaluando el fortalecimiento de los mecanismos de licitación, no solo respecto de la solvencia económica de las empresas, sino también de otros aspectos clave como las garantías exigidas, la capacidad operativa efectiva y la capacidad real de respuesta frente a proyectos de alta complejidad”, concluyó.

Sueldos y cotizaciones

Vale recordar que con el abandono de obras por parte de la firma española se generaron una serie de inconvenientes: lo pri-

mero fue el estado a la deriva de trabajadores y contratistas.

A eso se sumó el hecho de que elementos de construcción y de seguridad de faenas quedaron abandonados en la vía pública alterando el tránsito peatonal y de vehículos.

Pero también está el escenario que dio a conocer Diario Concepción sobre un cuarto proyecto sin terminar: el de reposición de veredas en la capital regional, cuyo mandante es el municipio con financiamiento derivado desde el Gobierno Regional (Gore).

En cuanto a los contratistas, estos han sostenido una serie de reuniones y acciones. De he-

cho, al inicio de esta situación se anunciaron posibles acciones judiciales.

En las últimas horas, el ministro del Minvu, Iván Poduje, dijo que se están realizando los trámites para concretar el pago de sueldos y cotizaciones de los trabajadores directos de Tapusa.

Anthony Odgers, administrador de obra del proyecto Puente Perales y trabajador de Tapusa, valoró el anuncio realizado por el ministro y señaló que “en otras oportunidades esto se demoraba mucho más y ahora recibimos una buena noticia”.

OPINIONES

X@MediosUdeC
contacto@diarioconcepcion.cl

Ciudad

Eduardo Bascañán
contacto@diarioconcepcion.cl

En medio de una serie de controversias relacionadas con proyectos inmobiliarios en evaluación e incluso aprobados sobre zonas cercanas a humedales, lo que se ha dado tanto en el Biobío como en otros sectores del país, es que un grupo de senadores presentó una propuesta legislativa que busca modificar la actual Ley de Humedales Urbanos y redefinir parte de sus criterios de aplicación.

La iniciativa, ingresada por los senadores Miguel Ángel Becker, Miguel Ángel Calisto, Sergio Gahona, Paulina Núñez y Manuel José Ossandón, busca “perfeccionar” la legislación vigente mediante el establecimiento de “criterios objetivos para la delimitación y protección de los humedales urbanos”.

Según detalla el proyecto, el objetivo es avanzar en la definición de las funciones ecosistémicas esenciales de estos espacios, evitando que la declaración de humedal genere restricciones consideradas excesivas sobre zonas que no afecten directamente su funcionamiento ambiental.

Su idea matriz

En concreto, la moción señala que busca “precisar sus funciones ecosistémicas esenciales y evitar que su declaración produzca restricciones desproporcionadas sobre terrenos o actividades que no afecten significativamente dichos valores ambientales”.

Uno de los cambios más relevantes apunta a modificar la forma en que se delimitan los humedales urbanos, proponiendo distinguir entre áreas indispensables para mantener sus funciones ecológicas, zonas de transición o amortiguación y espacios definidos como áreas de compatibilidad urbana sustentable.

El texto plantea explícitamente que la declaración de un humedal urbano “podrá distinguir, cuando proceda, entre áreas indispensables para la mantención de sus funciones ecosistémicas esenciales, áreas de transición o amortiguación y áreas de compatibilidad urbana sustentable”.

En estas últimas zonas podrían desarrollarse proyectos de infraestructura, urba-



FOTO: CAROLINA ECHAGÜE M.

DESDE BIOBÍO

Cuestionan proyecto de ley que permitiría mayor intervención cerca de humedales urbanos

La iniciativa impulsada por cinco senadores propone redefinir criterios de protección y delimitación de estos espacios.

nizaciones, equipamientos e incluso viviendas, siempre que no produzcan daños relevantes sobre el ecosistema.

Asimismo, incorpora un nuevo principio donde se establece que “la existencia de un humedal urbano no constituirá, por sí sola, impedimento absoluto para el desarrollo de obras, actividades o proyectos” cercanos a estas áreas, siempre que “no generen una afectación

significativa de sus funciones ecosistémicas esenciales”.

Los autores argumentan que la regulación actual ha generado problemas prácticos derivados de interpretaciones demasiado amplias sobre los alcances territoriales de la protección.

Pese a las modificaciones propuestas, los parlamentarios afirman que la iniciativa no busca reducir la protección ambiental. De hecho,

el documento sostiene que la propuesta “no debilita la protección de los humedales urbanos” y que, por el contrario, “la fortalece, al concentrarla en aquello que resulta ambientalmente relevante”.

La “alteración significativa” y su crítica

La moción también pretende modificar la legislación ambiental vigente para precisar que solo aquellas

obras o actividades que produzcan una “alteración significativa, directa y material” sobre las funciones ecosistémicas esenciales de un humedal deben ingresar obligatoriamente al sistema de evaluación ambiental”.

Sin embargo, desde organizaciones vinculadas a la protección de humedales en la región, la idea genera cuestionamientos profundos respecto a sus motivaciones, alcances y potenciales efectos sobre ecosistemas que ya enfrentan presiones permanentes.

Pedro Fernández, egresado de Derecho, diplomado en educación ambiental, sostiene que detrás del proyecto existiría una intención de flexibilizar parte de la normativa actualmente vigente.

Para Fernández “se logra desprender, que hay una búsqueda en destrabar, y en parte desregular ciertas situaciones que están normadas por reglamentos, leyes y otras disposiciones legales en organismos sectoriales”.

En esa línea, cuestionó el carácter técnico que se le ha atribuido a la discusión legislativa, argumentando que “se esté intentando demostrar que se trata de

Ciudad

FOTOS: CAROLINA ECHAGÜE M.



aspectos técnicos, sin embargo serán decisiones eminentemente políticas”, añadiendo además que “no hay interés mayor por asesorarse por la comunidad científica, centros de estudios académicos, abogados expertos en derecho ambiental, municipio etc.”.

Fernández plantea que uno de los riesgos de la propuesta radicaría en avanzar hacia criterios más flexibles para la delimitación y protección efectiva de estos ecosistemas, señalando que el objetivo sería “contar con normas más laxas y que se adecuen a la ‘relevancia’ e inversión del proyecto en cuestión”.

Asimismo, advierte que eventuales cambios en los procesos de delimitación podrían afectar el análisis técnico requerido para caracterizar humedales, considerando la naturaleza dinámica de estos ecosistemas. Según expone, existe preocupación porque “los humedales no son formas ni lugares estáticos o que presenten las mismas condiciones uniformes en un año”.

El contexto político, ¿es vinculante?

En tanto, para la Red de Humedales del Biobío (RHBB), el panorama político también importa. En ese sentido, desde la organización cuestionan el momento en que surge la iniciativa. Respecto a las motivaciones detrás del proyecto, la organización sostiene que “lo evidente es que hoy exis-



te un liderazgo de extrema derecha y ultraconservador, con posturas negacionistas frente a la crisis climática y una visión profundamente antropocéntrica”.

En cuanto al escenario regional, desde la RHBB plantean que la discusión ocurre en un momento especialmente complejo para los ecosistemas locales. Afirmar que “es de suma urgencia proteger y restaurar los ecosistemas naturales en beneficio de la ciudadanía y de las futuras generaciones”, recordando además que “durante el verano del 2026 se quemaron, aproximadamente, más de 26 mil 800 hectáreas producto de incendios forestales”.

Finalmente, desde la organización cuestionan la idea de que una flexibilización normativa garantice mejores resultados para el desarrollo urbano o económico.

OPINIONES

X @MediosUdeC
contacto@diarioconcepcion.cl



DECRETO ALCALDICIO N°10494.

1.- Autorízase a la empresa Patagual Home Spa, Rut 77.057.384-k para efectuar corte de tránsito correspondiente a las obras “DESCARGA DE AGUA LLUVIA, DEL PROYECTO CONDOMINIO JARDINES DEL MAR”, en la siguiente calle:

Calle 4 Norte entre Calle Nueva Uno y Calle Uno.

Lo anterior por un periodo de 15 días a contar del día siguiente a finalizar esta publicación.

2.- Se tomarán las medidas para realizar los trabajos con total seguridad, salvaguardando la integridad física de los transeúntes y vehículos, de acuerdo al Decreto N°90/2002 del Ministerio de Transporte y Telecomunicaciones, medidas que serán de cargo del solicitante, debiendo ser adecuadamente señalizado conforme lo indica el Manual de Señalización de Tránsito, Capítulo 5 “señalización transitoria y medidas de seguridad para trabajos en la vía”.

3.- Establézese que todos los elementos públicos o privados tales como áreas verdes, platabandas, bandejoneras, calzadas, aceras, antejardines y similares, paraderos, señales que resulten afectados por las obras, deberán reponerse a su condición original en el plazo que determine la Dirección de Obras Municipales, la Dirección de Tránsito y/o la Dirección de Aseo y Ornato.

4.- Durante la ejecución de las obras deberán aportar las medidas de mitigación conforme la definido en artículos 5.8.3 de la OGUC, con especial atención a todas las medidas de mitigación necesarias para mantener la limpieza de los bienes nacionales de uso público.

5.- Los trabajos deberán ejecutarse tomando las medidas necesarias para permitir el acceso de vehículos tales como ambulancias y carro de bomberos, así como también, retirar los elementos de señalización provisorios por la ejecución de la actividad y dejar vía libre, en caso de emergencias o que las condiciones del tránsito así lo requiera.

6.- En caso del incumplimiento de lo establecido en el presente Decreto, el Municipio ordenará la inmediata Paralización de las Obras, sin perjuicio de la ejecución de las reposiciones establecidas.

7.- La empresa Patagual Home Spa. deberá publicar por 3 días hábiles un extracto del Decreto en un periódico de circulación regional, antes del inicio de las obras.

8.- El presente Decreto, válido en original, deberá ser presentado a Carabineros y a los Inspectores Municipales, si así lo requieren.

ANOTESE, COMUNIQUESE, Y ARCHIVESE.

Renzo Riffo Lillo
secretario municipal

Juan Pablo Spoerer Brito
Alcalde

Ciencia & Sociedad

“Ciencia Sin Ficción tiene esa característica de traer al protagonista de la ciencia y lo convierte en alguien que es cotidiano, alguien que podría ser tu vecino o un amigo, alguien cercano, y eso ciertamente no se consigue con otras plataformas.”

Gabriel León, comunicador científico, autor y anfitrión del podcast “La Ciencia Pop”.

Natalia Quiero Sanz
natalia.quiero@diarioconcepcion.cl

Más de 95 delegaciones de colegios y 4.200 escolares de cuatro regiones, del Maule a La Araucanía, interactuaron con nuevas tecnologías, se acercaron a la investigación, accedieron al conocimiento y se inspiraron con las exposiciones de decenas de científicos y divulgadores en un nuevo Festival Ciencia Sin Ficción en Concepción.

El Teatro Biobío fue el escenario de la séptima edición del evento, que nació en la capital penquista a la que retornó tras realizar sus últimas dos versiones en Ñuble y Los Lagos, que el 27 y 28 de mayo desplegó una treintena de charlas, instancias como firma de libros de distintos autores participantes y stands de varias instituciones para que asistentes pudieran explorar y disfrutar de la ciencia, el conocimiento, la tecnología y la innovación, pudiendo acercarse a las más diversas temáticas y experimentar con herramientas como realidad virtual, robótica y programación.

Ciencia para inspirar

Especialistas y comunicadores científicos reconocidos a nivel nacional como el geógrafo Marcelo Lagos, el bioquímico Gabriel León y la física Carla Hermann, e investigadores y creadores locales como el físico Fernando Izaurieta, el astrónomo Ricardo Demarco, la desarrolladora de software Melissa Muñoz y el biólogo Mauricio Rondanelli, estuvieron entre quienes dieron vida al festival cuyo principal objetivo es brindar un espacio y experiencias para inspirar a quienes construirán la sociedad del futuro, los escolares del presente.

Boris Muñoz, director de Ciencia Sin Ficción, planteó que “muchas veces desde la adultez hablamos de cosas negativas, les decimos que el cambio climático va a destruir la Tierra o que la inteligencia artificial va a sustituir todos los empleos y luego decimos que estudien y se porten bien. Pero, si no ven un futuro posible, desde la adultez como mensaje que le damos creo que estamos equivocados. La idea es inspirarlos a que busquen sus vocaciones, que saquen su científico y no porque vayan a estudiar una carrera científica, sino que se hagan preguntas, tengan una duda ilustrada a través del pensamiento crítico y conocimiento científico que nos ha llevado a esta escala de desarrollo”.

Al respecto, sostuvo que es el mismo desarrollo que ha generado los problemas y desafíos que afron-



FOTO: CAROLINA ECHAGÜE M.

EVENTO SE DESARROLLÓ DURANTE DOS DÍAS EN TEATRO BIOBÍO

Festival Ciencia sin Ficción inspiró a miles de escolares de cuatro regiones en su séptima versión

Con decenas de conferencias a cargo de científicos y divulgadores reconocidos a nivel nacional y local como Gabriel León y Marcelo Lagos, y múltiples stands y experiencias, la iniciativa convocó a 95 delegaciones de colegios del Maule a La Araucanía para acercar la investigación, el conocimiento y la innovación a las nuevas generaciones e incentivar intereses futuros.

ta la sociedad contemporánea, como el cambio climático y la inteligencia artificial, y es la ciencia, con el método científico, pensamiento crítico y conocimiento, que

permitirán encontrar las soluciones. Y para ello se requerirán personas que las busquen y desarrollen, y también que las conozcan, entiendan, valoren e integren.

Y así lo experimentaron y valoraron estudiantes participantes de este evento.

“Me parece maravilloso que se hagan este tipo de eventos, porque siento que hoy en día, sobre todo en el país, la ciencia es algo que se tiene que promulgar y espacios de este estilo son muy necesarios”, manifestó al respecto Pablo Veliz, estudiante de segundo año de Ingeniería Informática en Duoc UC que estuvo en el stand de la institución, mostrando el funcionamiento y usos de un prototipo de robot.

Antonia Candia, de cuarto medio del Colegio Instituto Humanidades de Chiguayante, destacó que “me gusta mucho que hagan este tipo de eventos porque pueden hacer que los estudiantes se acerquen mucho más a la ciencia, de maneras más divertidas e interactivas”. Y resaltó especialmente la oportunidad que significa para quienes como ella transitan el último curso del ciclo escolar de poder interactuar con diferentes áreas y reconocer o potenciar intereses que lleven a decidir qué estudiar en la universidad.

En la misma línea, la estudiante de octavo básico del Colegio Alborada de Penco, Patricia Insunza, afirmó que “ha sido muy interesante el recorrido con mi curso, ya que he podido ver varias cosas de universidades y temas de lo que me gustaría estudiar más adelante. Y es importante que participemos porque así podemos descubrir lo que nos interesa para la universidad o más allá”.

GABRIEL LEÓN fue uno de los expositores nacionales destacado, dando dos charlas ante salas llenas, una de las cuales cerró esta edición.

Conexión e impacto

Los científicos y comunicadores participantes de Ciencia sin Ficción, tanto nacionales como locales, también lo reconocieron como un enriquecedor e invaluable espacio para llevar adelante una misión que es necesaria para contribuir con el desarrollo integral de las personas y el futuro de la sociedad.

Uno de los expositores más destacados por su renombre en el país fue Gabriel León, comunicador científico en distintos espacios, autor de 14 libros de divulgación y anfitrión de "La Ciencia Pop", el podcast sobre ciencia más escuchado de Chile, quien estuvo presente los dos días y cerró el último, ofreciendo las charlas "Lecciones de un paseo por la ciencia" y "La curiosidad como motor de la ciencia" ante salas repletas, como ha sido cada una de las veces que ha participado como expositor de este festival al que valoró especialmente en su trascendencia para democratizar el acceso a la ciencia y el conocimiento, vincularse con la sociedad e incentivar a las nuevas generaciones.

"Es un lugar que permite conectarse con una audiencia que tiene muchas ganas de ver y entender la ciencia, y siempre la respuesta ha sido fantástica. Tengo la sensación de que en ese sentido el espíritu del festival que busca ser el más inspirador de Chile se cumple a cabalidad,

y esa es la razón por la que uno como expositor vuelve una y otra vez, porque permite esa conexión profunda con un público deseoso de conectarse con la ciencia", expuso.

Y valoró particularmente que tenga foco en escolares, el entusiasmo de asistentes y la interacción que se puede generar, para divulgar e incentivar de formas que en otros formatos no siempre se puede lograr.

"Festivales de esta naturaleza replican varios objetivos que se consiguen por otras plataformas, como divulgación en redes sociales o programas de televisión. Pero lo que lo distingue es la cercanía con la persona que está directamente involucrada con la ciencia, el científico o la científica, muchas veces un personaje que se ve como lejano, raro, tosco, esa imagen caricaturesca que tenemos del científico. Ciencia Sin Ficción tiene esa característica de traer al protagonista de la ciencia y lo convierte en alguien que es cotidiano, alguien que podría ser tu vecino o un amigo, alguien cercano, y eso ciertamente no se consigue con otras plataformas", reflexionó.

Desde allí, Carla Hermann, quien se formó como física en la Universidad de Concepción y hoy es académica de la Universidad de Chile e investigadora del Instituto Milenio MIRO y una de las pocas mujeres chilenas



dedicadas a la óptica y aplicaciones en tecnologías cuánticas emergentes, resaltó que acercar investigaciones y conocimientos específicos y sobre todo concientizar la importancia de la ciencia a la comunidad y sobre todo los más jóvenes es vital.

"Nadie que desde la academia haga divulgación lo hace por su ego, quienes estamos acá real-

mente vemos un valor en difundir ciencia y tratar de aterrizar estos conceptos que muchas veces requieren un doctorado al público común, lo hacemos porque queremos inspirar a la nueva generación. Quizá no todo el mundo va a ser científico, y eso está bien, pero quizá tengo un político, alguien que en el futuro tendrá que tomar una decisión", sostuvo.

En el mismo sentido, el botánico Mauricio Rondanelli, director del Laboratorio de Palinología y Ecología Vegetal en la Universidad de Concepción Campus Los Ángeles y académico con más de tres décadas de trayectoria, manifestó con convicción la importancia de que existan estas instancias y de participar dando charlas, sean breves o extensas: "pueden hacer un cambio en la vida de muchos y muchas jóvenes, sobre todo hoy en que la educación pasa por tiempos complejos".

Entre éxito y desafíos

A través de sus versiones previas, el Festival Ciencia sin Ficción ha logrado impactar a más de 25 mil estudiantes de diversas regiones del país, conectándolos con reconocidos científicos, comunicadores y referentes en distintos campos, además de instituciones vinculadas al ecosistema científico y educativo.

En este sentido, su director Boris Muñoz, destacó el constante crecimiento que esta iniciativa ha tenido en distintos ámbitos, como realizarse en otras dos regiones, hasta esta exitosa séptima versión que ha sido la más grande en cuanto a su espacio físico y cantidad de conferencias, asistentes e impacto a estudiantes.

"Desde la Región del Biobío es uno de los pocos eventos que ha salido a todo Chile, además somos la recepción de cuatro regiones del país que no nos había sucedido en otras versiones. Entonces,

va siendo reconocido a nivel nacional o al menos en la zona sur como un hito relevante", afirmó.

Y continuar la iniciativa y amplificar su alcance es el anhelo, aunque también lo reconoció como un desafío que implica aumentar los esfuerzos y sobre todo recursos que hasta ahora son limitados.

"Queremos seguir creciendo a todo Chile ojalá. Hemos salido a Ñuble y Los Lagos, pero nos ha costado mucho en nuestra región, sólo tenemos financiamiento privado y con eso no basta. No podemos seguir desarrollando esta iniciativa si no tenemos la confluencia y articulación público-privada, por lo tanto esperamos que este regalo a la ciudad se quede, pero necesitamos sumar actores sobre todo del mundo público", cerró.

OPINIONES

X @MediosUdeC
contacto@diarioconcepcion.cl

Ciencia&Sociedad

HITO DE LA CASA DE ESTUDIOS

UdeC fortalece mirada desde los territorios en la Estrategia Nacional CTCI 2026 entregada al Presidente Kast

El documento, elaborado por el Consejo Nacional de Ciencia, Tecnología, Conocimiento e Innovación (CTCI), propone una hoja de ruta con enfoque sistémico, para impulsar el desarrollo sostenible y productivo del país. La Universidad de Concepción tuvo una activa participación tanto en el Consejo CTCI, como en la ceremonia de entrega de la Estrategia, que se realizó en el Palacio de La Moneda.

FOTO: DIRCOM UDEC



Noticias UdeC
contacto@diarioconcepcion.cl

«Chile cree en la ciencia, Chile necesita la ciencia, y Chile no tiene futuro sin ciencia». Con estas palabras el Presidente de la República, José Antonio Kast Rist, recibió en el Palacio de La Moneda, la nueva Estrategia Nacional CTCI 2026.

El documento, elaborado por el Consejo Nacional de Ciencia, Tecnología, Conocimiento e Innovación -cuya labor es asesorar en estas materias a la Presidencia de la República- propone una hoja de ruta para fortalecer las capacidades científicas del país, la descentralización y el desarrollo

sostenible. Todo desde un enfoque sistémico y con mirada de Estado.

La actividad reunió a autoridades de gobierno, representantes del ecosistema científico y académico, además de integrantes y ex-integrantes del Consejo CTCI.

La Universidad de Concepción tuvo una activa presencia en la ceremonia, en la que participó el Vicerrector, Carlos von Plessing Rossel, y el Decano de la Facultad de Ingeniería, Pablo Catalán Martínez, parte del comité.

Junto a ellos, estuvieron la Directora de Desarrollo e Innovación de la Casa de Estudios, Andrea Catalán Lobos, académicos y ex conse-

jeros que participaron de la elaboración de esta Estrategia Nacional.

Ciencia al servicio de las personas

Durante la ceremonia, el Presidente Kast subrayó la necesidad de fomentar que el desarrollo de la ciencia y la innovación, tengan un impacto directo en la vida cotidiana y en el desarrollo de los territorios. «El llamado es a poner el conocimiento al servicio de la persona, de la familia, del bien común y no al revés. Queremos un Chile que se atreva a recuperar el futuro. Ese futuro requiere ciencia, requiere tecnología, requiere cono-

cimiento, requiere innovación que esté al servicio de las personas», puntualizó el mandatario.

El Presidente indicó además que la Estrategia CTCI 2026, «es un libro vivo», que será un insumo fundamental para las distintas reparticiones del Estado, así como para generar un trabajo conjunto desde regiones, la academia, sector público y privado. El objetivo es «ordenar prioridades, fortalecer las capacidades y orientar decisiones, entendiendo siempre que el crecimiento, el bienestar, la productividad, la sostenibilidad se construyen de manera integrada y no enfrentadas unas con otras».

Ciencia & Sociedad

Ciencia con menos burocracia

La ministra de Ciencia, Tecnología, Conocimiento e Innovación, Ximena Lincolao Pilquián, señaló que uno de los desafíos que establece la Estrategia, es el avanzar hacia un sistema más ágil y conectado con las necesidades regionales.

«Nuestros científicos e investigadores desean menos burocracia, más simplificación, más tiempo para hacer el trabajo importante que es la ciencia», dijo Lincolao. La titular de la cartera, enfatizó que disminuir este tipo de gestión administrativa, permitirá fortalecer el trabajo científico, sobre todo el que se realiza desde las regiones. «Necesitamos planes de acción para ejecutar, y eso lo van a crear en las regiones, porque las regiones son todas únicas, tienen diferentes desafíos y oportunidades», puntualizó.

Estos puntos fueron valorados por el Vicerrector Carlos von Plessing, en especial la necesidad de reducir la burocracia en investigación. Este es uno de los lineamientos centrales que ha planteado la Rectora de la Universidad de Concepción, Jacqueline Sepúlveda Carreño, para desarrollar durante su gestión.

«Hay que quitar las piedras del camino», sostuvo el Vicerrector von Plessing. «Una de las grandes quejas de los investigadores es la tremenda burocracia que hay detrás para postular a un proyecto, administrarlo y cerrarlo», indicó.

Von Plessing agregó que la estrategia «nos interpela también como universidades y como sociedad», enfatizando que se trata de una política de Estado y de un trabajo de largo plazo. «Estamos todos llamados a participar y a cooperar», afirmó.

Capacidades estratégicas desde los territorios

La presidenta del Consejo Nacional de Ciencia, Tecnología, Conocimiento e Innovación, Silvia Díaz Acosta, fue la encargada de presentar la nueva Estrategia Nacional CTCI 2026 ante el Presidente de la República. Durante su intervención, enfatizó que el país enfrenta transformaciones profundas que exigen una nueva manera de pensar el desarrollo.

«La velocidad de los cambios que estamos viviendo, obliga a Chile a fortalecer su capacidad de anticipación y construcción de futuro. Esta Estrategia busca precisamente aportar una mirada de largo plazo para que la ciencia, la tecnología, el conocimiento y la innovación se conviertan en capacidades estratégicas al servicio del desarrollo sostenible del país», señaló la Presidenta del Consejo CTCI.



FOTO: PRENSA PRESIDENCIA

Al igual que lo planteado por el Presidente de la República, la presidenta del Consejo también destacó el rol de la ciencia para el bienestar de las personas y el futuro del país. «No hay futuro si los territorios quedan atrás y no hay innovación real si no se mejora la vida de las personas», afirmó.

Estrategia CTCI 2026: los puntos centrales

El documento entregado al Presidente de la República, propone seis objetivos. Entre sus focos, están el bienestar y crecimiento sostenible, el fortalecimiento de capacidades científicas y tecnológicas, la formación de habilidades críticas, la apropiación social del conocimiento y una gobernanza más articulada del ecosistema CTCI.

También se destacan ocho proyectos transformadores orientados a acelerar capacidades estratégicas en áreas como inteligencia artificial, inversión privada en I+D, hubs regionales de innovación y articulación entre conocimiento y políticas públicas.

La actualización de la estrategia se desarrolló tras cuatro años de trabajo y diálogo territorial, incorporando la participación de más de dos mil personas vinculadas al ecosistema científico, tecnológico y de innovación del país. Solo durante 2025, este proceso permitió sumar la contribución de más de 500 personas de manera presencial y de más de 1.500 de manera virtual.

El valor de la mirada territorial

El Consejo CTCI está integrado por representantes de distintas áreas, cuyos nombres se renuevan periódicamente, para así dar continuidad a políticas de Estado. Uno de los actuales integrantes es el Decano de la Facultad de Ingeniería UdeC, Pablo Catalán.

El académico, valoró el carácter transversal y estratégico del trabajo realizado. «Es un ejercicio de Estado, un ejercicio republicano, que tiene un componente técnico alto en un grupo humano compuesto por personas que piensan distinto, pero que logran ponerse de acuerdo en una visión en beneficio del país», señaló.

Catalán destacó además que el proceso fue «intenso, detallado, colectivo y participativo», poniendo el foco en el bienestar de las personas y en el desarrollo de largo plazo de Chile. «La Universidad de Concepción ha participado históricamente en estas discusiones y hoy nuevamente aporta desde una mirada técnica y también desde las regiones», señaló.

La Directora de Desarrollo e Innovación UdeC, Andrea Catalán, también destacó la incorporación de la visión regional en el diseño de la Estrategia. «Eso permite incorporar los puntos de vista y las realidades que ocurren en las regiones», afirmó.

En cuanto al llamado a reducir la burocracia al hacer ciencia, la Directora de Desarrollo e Innovación de la Casa de Estudios, en-

fatizó en la importancia de la mirada territorial en el diseño de los instrumentos de apoyo a la ciencia y la innovación. «La burocracia sí, pero también hay que darle los contextos regionales a los instrumentos», sostuvo.

Aportes UdeC a la Estrategia CTCI 2026

Además del Decano Pablo Catalán, el CTCI también contó con la participación UdeC de la académica de la Facultad de Ingeniería, Andrea Rodríguez Tastest, quien se desempeñó como consejera en años anteriores. Rodríguez indicó que el documento logrado «nos convoca nuevamente a mirar el desarrollo sustentable del país basado en conocimiento». Agregó que el principal desafío será avanzar desde el diseño hacia la implementación. «Para que esta Estrategia sea útil, deberán existir bajadas a acciones concretas», sostuvo, valorando además los ejes priorizados para los próximos años.

Otra de las voces UdeC que tuvo un rol relevante en la construcción de este documento, es Alexis Salas Burgos, Director del Nodo Macrozonal CTCI y académico del Departamento de Farmacología de la UdeC. Salas valoró el carácter territorial del proceso, ya que «por primera vez tiene un componente de desarrollo con todo el territorio», indicó. En cuanto a lo que propone el documento, indicó que «ninguno de los pilares planteados es independiente del otro, y todos tienen que trabajar de manera coordinada para potenciar el talento», afirmó.

El académico recordó además, que la Universidad de Concepción fue sede de parte de las discusiones realizadas durante el proceso participativo de construcción de la Estrategia.

El Director del Instituto de Ecología y Biodiversidad (IEB) y académico de la Facultad de Ciencias Forestales UdeC, Aníbal Pauchard Cortés, también participó en mesas de trabajo convocadas por el CTCI. Sobre los resultados de estos años de trabajo, destacó que la Estrategia impulse una mirada más integrada del desarrollo. «La ciencia, la tecnología, el conocimiento y la innovación deben ser parte de una ecuación más grande, donde el desarrollo sea realmente sostenible», señaló.

Pauchard añadió que el desafío ahora es avanzar hacia acciones concretas. «Esto es el comienzo de una nueva etapa», afirmó.

OPINIONES

X@MediosUdeC
contacto@diarioconcepcion.cl

Economía & Negocios

“

Actualmente en sus tres tramos, el citado subsidio permite comprar viviendas de hasta 2 mil 200 UF, ahora, con la creación del nuevo tramo, el límite será de hasta 4 mil UF.

”

Anselmo Villagra, seremi de Vivienda y Urbanismo.

FOTO: RAPHAEL SIERRA P.



Edgardo Mora Cerda
edgardo.mora@diarioconcepcion.cl

72% DEL STOCK

El Ministro de Vivienda y Urbanismo (Minvu), Iván Poduje, anunció una modificación en los programas de subsidio indicando que se creará un nuevo tramo del subsidio DSI, que permitirá acceder a viviendas nuevas de hasta 4 mil UF (cerca de \$160 millones).

El titular de la cartera explicó que “esta medida considera 2 mil 500 cupos desde el segundo semestre y una ayuda estatal de 400 UF, permitiendo que más personas puedan buscar una vivienda acorde a sus necesidades: mejor ubicada, con mayor conectividad, cercana al trabajo, a servicios y al tamaño de su grupo familiar”.

En la Región, el seremi de Vivienda y Urbanismo, Anselmo Villagra, sostuvo que uno de los principales desafíos del Estado de Chile es disminuir el déficit habitacional.

En ese sentido, Villagra

Viviendas entre 2 mil y 4 mil UF: oferta disponible es de casi 5 mil unidades en Biobío

El ministro del Minvu, Iván Poduje, adelantó nuevo tramo del subsidio DSI.

complementó que el ministro, Iván Poduje, “ha anunciado modificaciones al Fondo de Garantía Estatal (Fogaes) con el objetivo de ampliar este instrumento (...). Estamos hablando de duplicar el beneficio y aumentar el cupo de 50 mil a 100 mil familias durante la actual administración de Gobierno”.

Según el seremi esta ini-

ciativa se complementa con el subsidio a la tasa hipotecaria vigente y tendrá como propósito reducir dividendos y facilitar el acceso al financiamiento para jóvenes, familias emergentes y sectores medios.

“Es importante destacar otro de los anuncios efectuados por el ministerio, como la creación de un nuevo tramo del subsidio

DSI, denominado ‘Tramo 4’, para familias que hoy no acceden a créditos hipotecarios. En concreto, actualmente en sus tres tramos, el citado subsidio permite comprar viviendas de hasta 2 mil 200 UF, ahora, con la creación del nuevo tramo, el límite será de hasta 4 mil UF. En una primera etapa se ofrecerán 2 mil 500 cupos. Lo anterior, permitirá ampliar el universo de viviendas disponibles. Estas medidas se comenzarán a implementar durante el segundo semestre de este año”, sumó.

Gremio

A propósito de la disponibilidad y proyección 2026 de viviendas de 4 mil UF, el presidente de la Cámara Chilena de la Construcción (CChC), sede Concepción, Jorge Coloma, detalló que, actualmente, cerca del 72% de la oferta habitacional disponible en la zona (4 mil 731 unidades) se concentra en el tramo de valores de 2 mil y 4 mil UF, segmento que históricamente quedaba parcialmente excluido de los límites tradicionales de subsidio.

Sobre el anuncio ministerial sobre aumentar el monto para el programa de subsidio DSI, Coloma manifestó que “nos parece que esta medida, apunta en la dirección correcta, pues mejora el acceso al financiamiento a las personas de clase media, sobre todos a los sectores jóvenes que anhelan comprar una vivienda, y sin duda, sería una excelente noticia para miles de familias que han postergado la decisión de compra por años”.

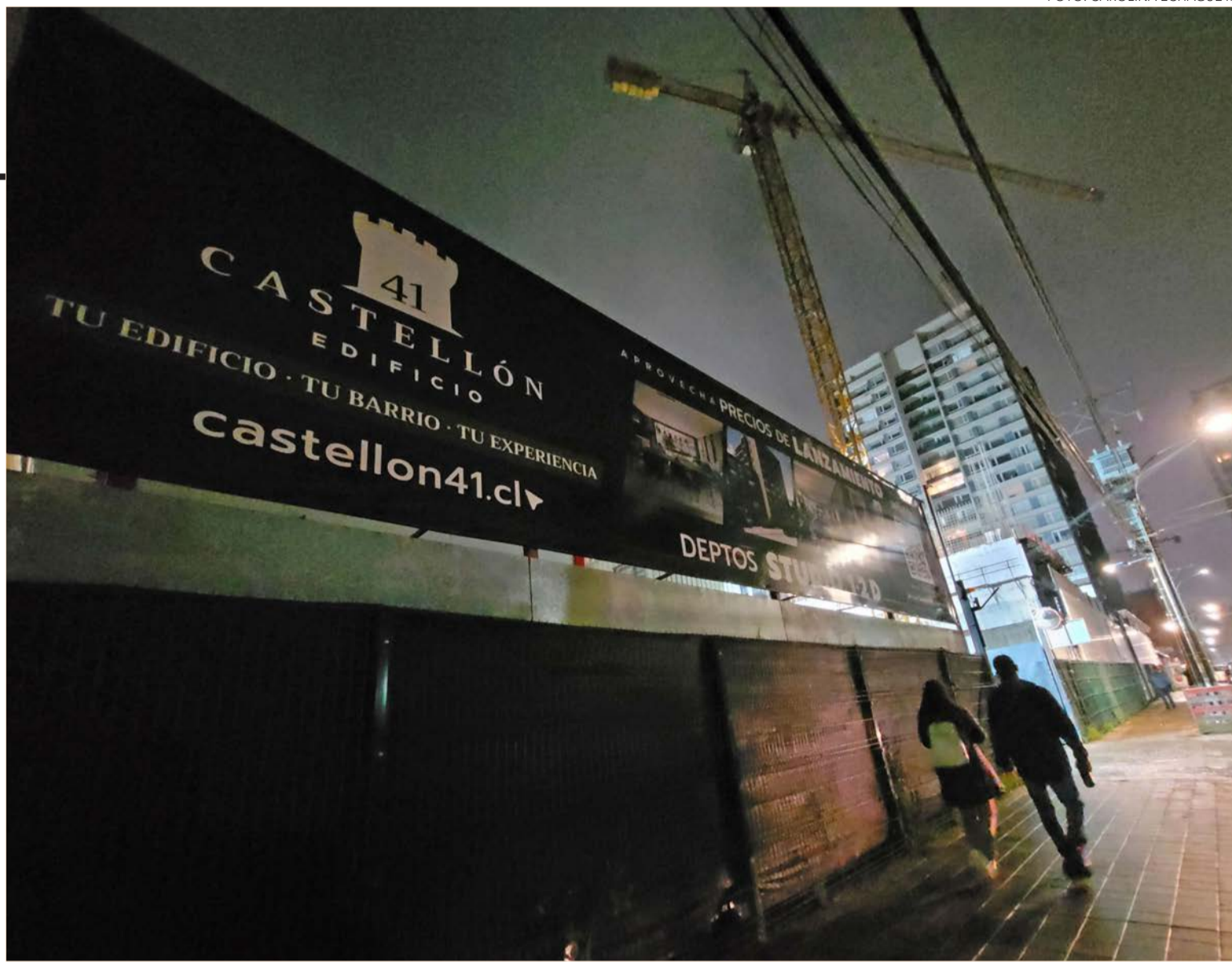
“Además, esta política pública podría facilitar el acceso a viviendas mejor ubicadas, con mayor cercanía a servicios, empleo y conectividad urbana, elementos cada vez más relevantes en la calidad de vida de los hogares. De concretarse este subsidio, en nuestra región, permitiría ampliar considerablemente la oferta, pasando de un 6% actual, la cual se concentra principalmente en viviendas usadas, a un 72% del stock disponible”, expresó Coloma.

Nuevo indicador

En otro ámbito, esta semana la CChC sede Concepción dio a conocer un nuevo indicador. Se trata del Índice de Soporte de la Infraestructura Territorial (ISIT) para la región del Biobío cuyo objetivo es visibilizar si un territorio es apto para instalar actividades económicas y productivas. Fue elaborado por la misma CChC y la Pontificia Universidad Católica (PUC).

En concreto, el estudio busca identificar oportunidades, necesidades y potencialidades de inversión en infraestructura, enfocado en provincias y regiones. Mide seis dimensiones: agua, energía, telecomunicaciones, vialidad, logística y resiliencia. Con un total de 37 indicadores.

Nicolás León, gerente de Estudios y Políticas Públicas de la CChC, explicó que estos indicadores muestran si es posible o no desarrollar actividades productivas. “En el caso de la capital regional muestra un desempeño mejor que otras provincias como Biobío y Arauco. Por ejemplo, en Biobío se destaca la genera-



ción eléctrica que permite ciertas oportunidades, pero que requieren ser potenciadas con otros factores para generar una mayor productividad. Arauco presenta desempeños más magros y, por lo tanto, es donde hay mayores desafíos”.

En Biobío, el detalle del Índice muestra fortalezas en logística y resiliencia, pero persisten desafíos en infraestructura hídrica, conectividad vial, telecomunicaciones y servicios básicos. A nivel provincial, Concepción enfrenta presiones por saturación vial; Arauco mantiene brechas en conectividad y energía; y la provincia de Biobío requiere fortalecer infraestructura hídrica, vial y de telecomunicaciones para potenciar su rol estratégico regional.

El vicepresidente local del gremio, Ramón González, destacó que el documento permite sistematizar información para un seguimiento a los proyectos. “La planificación es importante, pero hoy necesitamos generar acción y para eso tenemos que trabajar en conjunto con el sector público”.

OPINIONES

X @MediosUdeC
contacto@diarioconcepcion.cl

Radio UdeC 95.1

WWW.RADIOUDEC.CL

TU FIN DE SEMANA TIENE UNA BANDA SONORA IMPERDIBLE EN RADIO UDEC

VIERNES 18:00 HRS
PANORAMA FOLCLÓRICO
Las tradicionales fiestas costumbristas de nuestra región con la conducción de Sergio Morales y el poeta popular Juan de la Cruz Farías.

SÁBADO 17:00 HRS
GRANDES FIGURAS DEL JAZZ
Cada semana nos dedicamos a escuchar a las grandes figuras del jazz de todos los tiempos.

DOMINGO 14:00 HRS
TARDE EN LA ÓPERA
Una invitación semanal a disfrutar de los clásicos de la ópera, con destacadas orquestas y solistas internacionales.

Cultura & Espectáculos

Vanesa Leiva y Roberto Pacheco conforman hace más de 10 años el Colectivo Nessagara, el cual este 2026 se transformó en centro cultural con miras a consolidar un equipo más amplio.

Destacar que este proyecto, tras varias postulaciones, obtuvo el año pasado el apoyo del Fondart Regional en su Línea de Creación.

Mauricio Maldonado Quilodrán
mauricio.maldonado@diarioconcepcion.cl

Según datos del Ministerio de Ambiente, Chile genera más de 572 mil toneladas de residuos textiles al año -equivalentes al 7% de los residuos sólidos urbanos- y ocupa el cuarto lugar entre los mayores importadores de ropa usada del mundo. Frente a dicha realidad, el proyecto "Mutaciones Textiles" se plantea como una intervención artística que resignifica el residuo como materia expresiva, ética y transformadora.

La iniciativa, que cuenta con financiamiento del Fondart Regional convocatoria 2026 del Ministerio de las Culturas, las Artes y el Patrimonio, y que es creada por la destacada diseñadora escénica y artista textil penquista Vanessa Leiva Vergara, se orientada a transformar residuos textiles en 10 esculturas de distintos formatos. "Es un proyecto de larga data, lo veníamos postulando y finalmente fue adjudicado por un Fondart Regional desde la Línea de Creación. Arrancamos con el primer hito de cuatro etapas, partiendo con una 'paloma' informativa con un QR para que las personas puedan entrar en una ficha encuesta -disponible en el hall del Teatro Biobío- entregándonos algunos datos y con aquella información armar una sistematización de todo este proceso de recolección de ropa, de una manera ordenada y limpia. Materia prima para realizar las esculturas textiles que se exhibirán casi a final de año", dijo la creadora del proyecto.

Así, y tal como detalló Leiva, la iniciativa abarca un trabajo de aproximadamente ocho meses -de abril a noviembre- que culminará con una exposición abierta al público en el último mes de la iniciativa, y que se instalará en el Teatro Biobío (TBB). Tras la etapa de investigación, planificación y activación territorial (que cerraría a mediados de junio) vendría el diseño y creación de las esculturas textiles, luego el montaje de la exposición, y finalmente la exhibición, mediación y cierre del proyecto. "Señalar que las 10 esculturas creadas serán exhibidas en el hall del TBB durante tres semanas, durante este periodo las obras estarán disponibles de manera gratuita al público y se llevarán a cabo acciones de me-

Se trata de "Mutaciones Textiles", de la destacada diseñadora escénica y artista textil penquista Vanessa Leiva Vergara. Iniciativa que resignifica el residuo como materia expresiva, ética y transformadora. Primera etapa, de cuatro en total, que cerrará a mediados de junio y que concluirá en noviembre con 10 esculturas de distintos formatos que se exhibirán en el hall del Teatro Biobío.

CUENTA CON EL APOYO DEL FONDART REGIONAL 2026

Proyecto convertirá ropa en desuso en una intervención artística

FOTO: CAROLINA ECHAGÜE M.



diación", señaló Leiva.

Destacar que esta propuesta se enmarca en la Ley N° 20.920 de Responsabilidad Extendida del Productor (REP) y la Estrategia Nacional de Economía Circular, integra técnicas textiles de vanguardia (biopegamentos y tecnología de triturado pulverizante)

Consolidar equipo

Vanesa Leiva tiene más de 25 años de trayectoria artística y creativa en Chile y el extranjero, ha desarrollado proyectos que cruzan el diseño escénico, el arte textil y la innovación crea-

tiva, también, efectuado instalaciones y procesos formativos centrados en la reutilización con alto dominio técnico. En este sentido, "Mutaciones Textiles" representa una profundización de su propuesta de trabajo en el arte textil y el reciclaje, como territorios de experimentación y transformación cultural.

Además, mencionar que esta artista es parte del Colectivo Nessagara, con más de una década de trayectoria y el cual a partir de este 2026 se transformó en una corporación cultural. Esto con la idea de sumar, aparte de ella y Roberto Pacheco, a

otros profesionales de distintas áreas y postular a distintos fondos. "Postular a distintas líneas de financiamiento e integrar al equipo de Nessagara a personas de áreas como la investigación, ciencias y también de las artes de la visualidad. Agrandar el equipo más allá de sólo nosotros dos, sistematizar y sustentar nuestro trabajo", cerró Leiva.

Más detalles del proyecto "Mutaciones Textiles" a través de las redes sociales del Centro Cultural Nessagara.

OPINIONES

X @MediosUdeC
contacto@diarioconcepcion.cl

Deportes



Titularísimo de Naval será baja por grave lesión

El defensor Raúl Muñoz ha sido titular en todos los partidos que disputó Naval esta temporada, pero ante Atlético Oriente sufrió una infortunada lesión que, como se preveía el fin de semana, fue de suma gravedad. El club informó la rotura

completa del ligamento cruzado anterior, que lo mantendrá varios meses fuera de las canchas. La dirigencia manifestó su apoyo y respaldo en esta etapa de recuperación, mientras preparan el partido de mañana ante Lautaro en El Morro.

NO TENDRÁ A WATERMAN

“Denver” va por La Calera en casa: “Estoy disfrutando”

FOTO: CAROLINA ECHAGÜE M.



Paulo Inostroza paulo.inostroza@diarioconcepcion.cl

La UdeC no había ganado como visita y con Ricardo Viveros en el banco sumó 4 de 6 puntos fuera de Concepción. Nada mal. La gente tiene una conexión especial con el ex delantero que jugó varios años en el club y se nota. Esta tarde (20.30 horas) recibirán a La Calera.

El estratega auricelo comentó que “sumamos con rivales complicados y a todos los miramos igual. Sé lo que puede dar este equipo y creo que podemos hacer aún más y aspirar a cosas grandes”.

De la remontada en el último juego, señaló que “nos sorprendieron por la forma cómo llegaron los goles, lo que podía tirarnos un poco para abajo, pero supimos resolver eso que fue un golpe duro. Sé que tengo jugadores para revertir un resultado y por eso estaba tranquilo. Nunca vi a Ñublense superior. Errores vamos a tener, porque esto es fútbol, pero veo al equipo bien enfocado”.

Cecilio Waterman viajó para jugar el Mundial y su puesto lo tomará Diego Sabando. El DT indicó que “cualquier ausencia es impor-

Ricardo Viveros tomó interinato de la UdeC y sumó 4 de 6 puntos. Ahora se estrenará en el Ester Roa frente al colista del torneo y, aunque ya se habla de su sucesor, no cierra la puerta a quedarse.

tante y, aunque tenemos jugadores para esa posición, tengo claro la calidad de Cecilio... Por algo va al Mundial. Confío en lo que tenemos y arriba es positiva la vuelta de Luis Rojas que, claramente, es un jugador distinto, marca diferencias y hay que ponerlo al cien para tenerlo al máximo”.

La gente ya le canta “Denver Viveros”, como en sus tiempos de jugador. Sonríe y expresa que “tengo cariño por este club por todos los años que estuve aquí y este momento lo estoy disfrutando, con un plantel que es envidia de todos y eso me deja tranquilo. Estoy disfrutando el momento y si se da para seguir bien y, si no, bien también. Será parte de mi crecimiento”.

Por su parte, el defensor David

Retamal apuntó que “el balance con el profe es positivo, sumando en canchas complicadas y trabajando con humildad y compromiso. Estamos en un puesto expectante. Si me preguntaban hace dos semanas, veía al equipo en una situación complicada, pero sacamos puntos claves contra rivales directos y esos partidos te dan un plus para conseguir cosas como equipo”.

En lo personal, agregó que “me siento en un buen momento, con posibilidades de crecer y aprender de jugadores como Rocky o Leo (González). Estoy disfrutando y trabajando fuerte en un club donde me siento muy cómodo”.

OPINIONES
X @MediosUdeC
contacto@diarioconcepcion.cl

FOTO: CAROLINA ECHAGÜE M.



Santiago Gómez: “Leones cambió mucho, pero conocemos su filosofía”

Van 16 partidos sin perder, pero la UdeC no se confía. La final de conferencia ya es otra cosa y enfrente estará Leones, que siempre ha sido duro de vencer. Un clásico de los últimos años. El básquetbol estará de fiesta en la Casa del Deporte, pues este sábado y domingo (siempre a las 20.30 horas) arrancará la serie buscando a uno de los finalistas de la LNB.

El capitán del equipo, Carlos Milano, comentó que “Leones es un equipo fuerte, con tremendos jugadores en todas las posiciones y un rival contra el que se juega diferente. Afortunadamente, partiremos en casa y arrancar con nuestra gente es una ventaja. Que la hinchada llegue, como siempre,

porque necesitamos ese apoyo”.

Por su parte, el técnico Santiago Gómez señaló que “Leones es un gran rival, nos conocemos bien y ambos nos preparamos para ser campeones. Nos hemos topado siempre en etapas definitorias. Ellos han tenido 7 extranjeros esta temporada, desde su primer amistoso hasta ahora, llegó Pipe Inyaco... Han cambiado mucho, pero conocemos su filosofía y hay que contrarrestar su ofensiva, pero también desarrollar nuestro juego”.

También hizo un llamado al hincha: “fue muy lindo ver toda la gente que se movilizó a Osorno y esa energía que contagia a todos también será fundamental para ojalá irnos 2-0 a Quilpué”.

CLASIFICADOS

JUDICIALES Y LEGALES

EXTRACTO

2° Juzgado de Letras de Concepción, causa rol V-174-2025 caratulada “VALENZUELA/”, por sentencia de fecha veintitrés de febrero de 2026, rectificada en fecha trece de marzo de 2026, en autos sobre interdicción por demencia, se decreta la interdicción por causa de discapacidad mental de don ROLANDO ENRIQUE VALENZUELA SANHUEZA, cédula de identidad N°7.655.978-3, quedando privado definitivamente de la libre administración de sus bienes, y se designa curador general de la discapacitado a su hija doña MAYRA ALEJANDRA VALENZUELA MELO, cédula de identidad N°22.172.927-7, para que la represente.

EXTRACTO

2° Juzgado Civil de Talcahuano, Rol V-183-2025, por sentencia de 27 de abril de 2026, concedió posesión efectiva testada de la herencia de LUCIANA MÓNICA TARDÓN RIVAS, C.I.N°6.231.056-1, a VERÓNICA LUZ FERRADA TARDÓN, C.I.N°10.102.667-1, con beneficio de inventario, en calidad de heredera testamentaria. Secretaria (s).

Cámara de Comercio de Talcahuano A.G. cita a Asamblea Ordinaria a sus socios, a las 16:00 horas del sábado 06 de junio del año en curso, en sus salones ubicados en calle Colon 772, Talcahuano.

Tabla: Lectura Acta anterior, Cuenta del Presidente, Cuenta Tesorería, Cuenta comisión revisora de cuentas, elección nuevo directorio, y elección de comisión revisora de cuentas.
La Directiva

Servicios

Santoral: Hilda

EL TIEMPO

HOY **10/14**

SÁBADO 7/15

DOMINGO 9/12

LUNES 10/13

SANTIAGO 4/22

RANCAGUA 3/18

TALCA 6/15

LOS ÁNGELES 8/15

CHILLÁN 7/14

TEMUCO 6/15

VALDIVIA 10/17

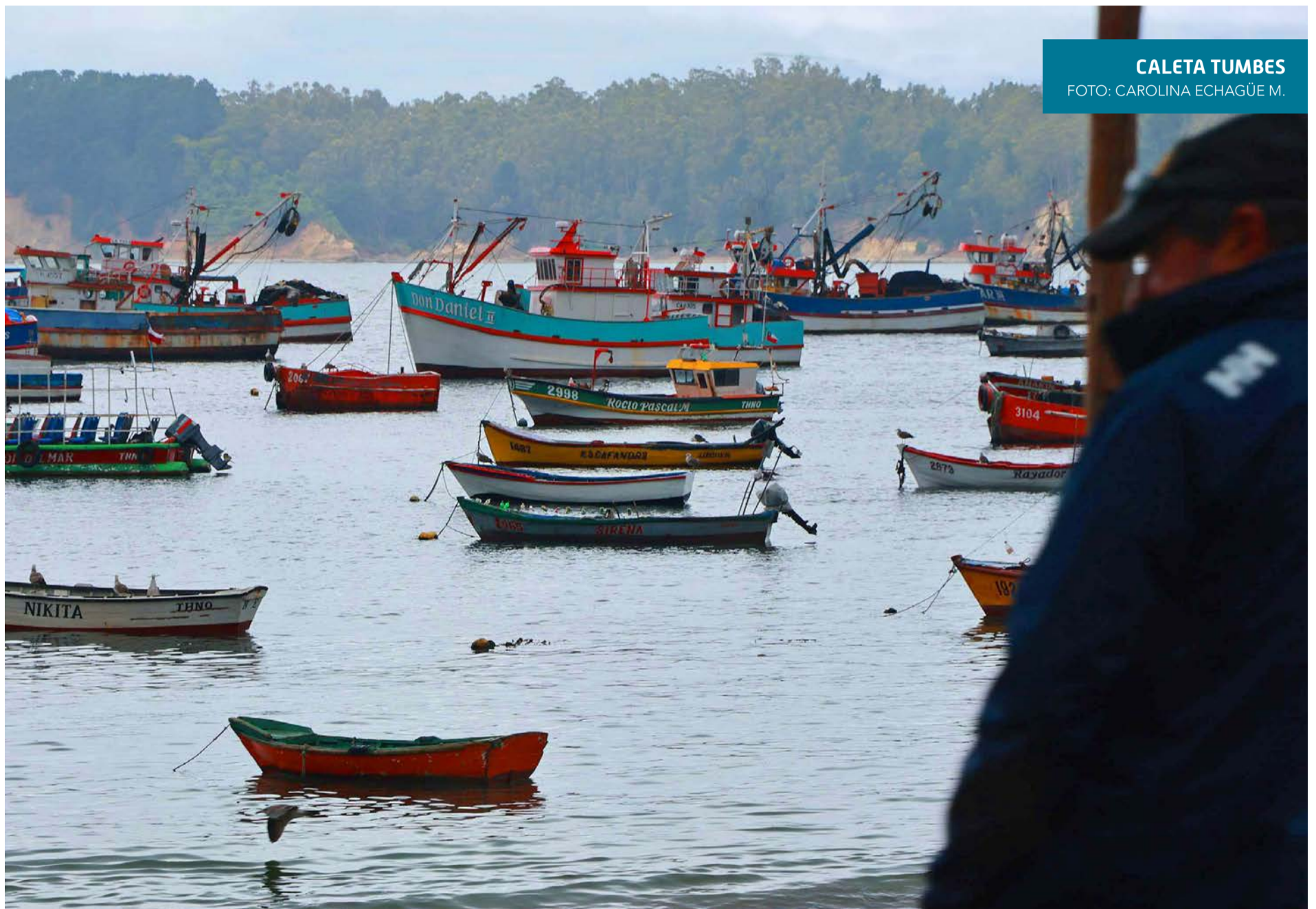
PTO. MONTT 10/15

RADIACIÓN UV

| RIESGO | TIME* | ÍNDICE |
|----------|----------|----------|
| extremo | 10 | 11 o más |
| muy alto | 25 | 8 a 10 |
| alto | 30 | 6 a 7 |
| moderado | 45 | 3 a 5 |
| bajo | 60 o más | 0 a 2 |

*Tiempo Máximo recomendado de exposición (minutos).

NUESTRA REGIÓN



CALETA TUMBES
FOTO: CAROLINA ECHAGÜE M.

TELÉFONOS

| | | | |
|-------------------|-----|--------------------|--------------|
| Ambulancias: | 131 | Inf. Toxicológica: | 2- 635 3800 |
| Bomberos: | 132 | V. Intrafamiliar: | 800 220040 |
| Carabineros: | 133 | Delitos Sexuales: | 565 74 25 |
| Investigaciones: | 134 | Defensa Civil: | 697 16 70 |
| Fono Drogas: | 135 | Fono VTR: | 600 800 9000 |
| Inf. Carabineros: | 139 | Fono Essbí: | 600 33 11000 |
| Fono Familia: | 149 | Fono CGE: | 800 800 767 |

FARMACIAS DE TURNO

| |
|---|
| CONCEPCIÓN |
| Farmacia Concesalud |
| • Colo Colo 571 |
| (Atención durante las 24 horas) |
| Ahumada Cruz Verde |
| • Av. Juan Bosco 501 • Av. Roosevelt 1694 |
| SAN PEDRO (Atención durante las 24 horas) |
| Ahumada |
| • Michimalonco 1120 (Atención durante las 24 horas) |
| CHIGUAYANTE |
| Farmacia Andalué |
| • Fresia 38 |
| TALCAHUANO (Atención durante las 24 horas) |
| Cruz Verde |
| • Av. Colón 300 |

NUESTRA CIUDAD Diario Concepción

¡ENVÍANOS TU FOTO!

Mándanos un registro de algún punto de la Región del BíoBío que quieras mostrar y aparece en la nueva sección Nuestra Ciudad de Diario Concepción

Formato horizontal contacto@diarioconcepcion.cl

Destinos de Invierno

ÑUBLE Y BIOBÍO, DESTINO INVERNAL IMPERDIBLE

TERMAS Y CULTURA PEHUENCHE EN BIOBÍO

Santa Bárbara, Quilaco, Alto Biobío y Antuco se preparan con destinos de montaña, cultura de arrieros y pueblos originarios junto con deportes extremos se conjugan con las tradiciones rurales y servicios que han ido creciendo en las comunas cordilleranas.

LA NIEVE COMO EL ATRACTIVO PRINCIPAL

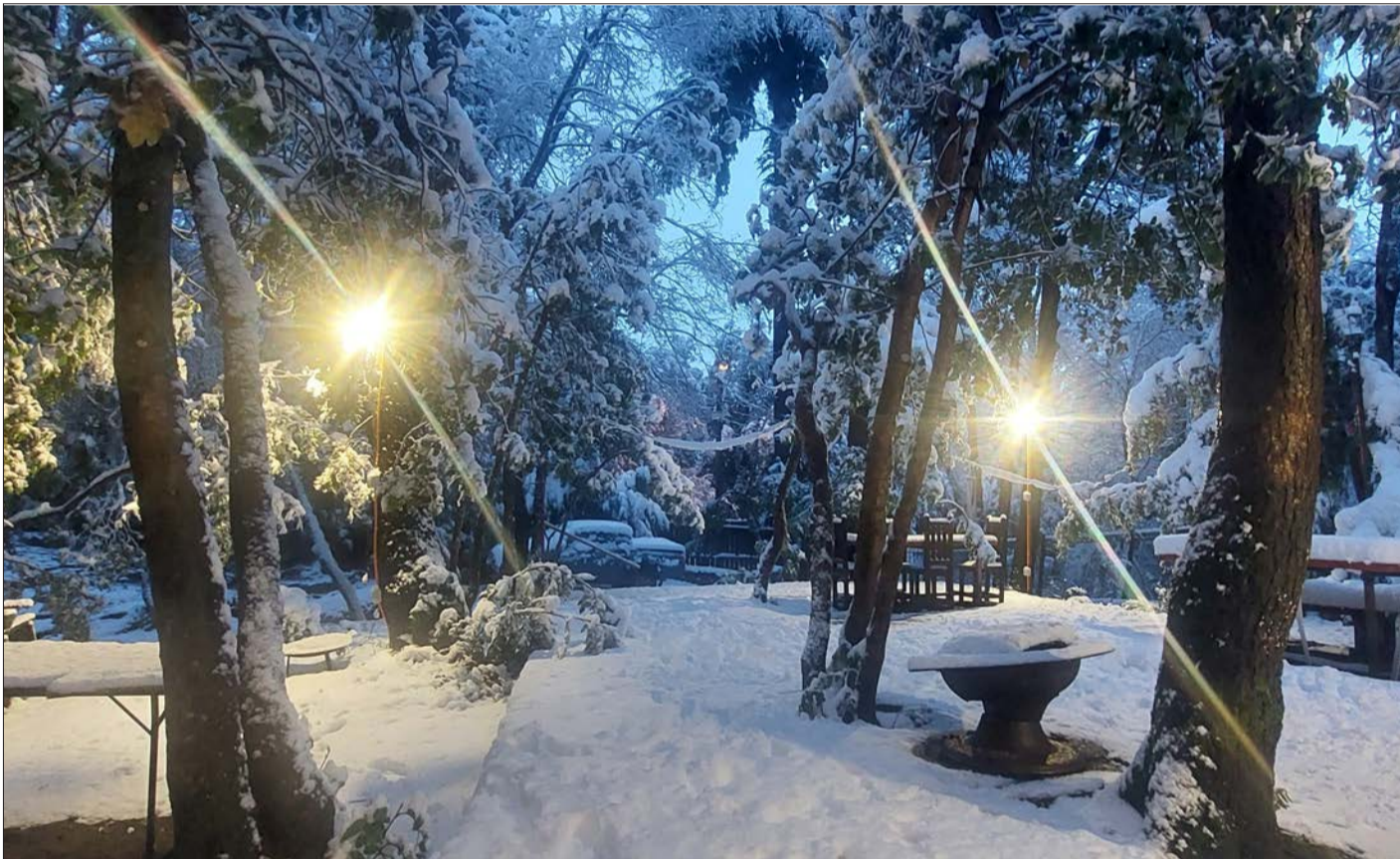
Dos centros de ski de primer nivel y actividades anexas asociadas a la nieve, surgen como las actividades más atractivas de esta temporada.

NAHUEL BUTA LAGOS Y MONTAÑA

La Cordillera de la Costa también se ofrece como un destino invernal con variados servicios gastronómicos, de descanso e historia en una zona turística con enorme potencial.

Edición Especial Destinos de Invierno

La nieve, el ski y múltiples actividades esperan en los valles de Pinto y Termas de Chillán



La Cordillera del Ñuble es un imperdible del invierno en Chile y a nivel internacional. Uno de los mejores centros de ski, de clase mundial es solo la punta de la montaña en una serie de servicios turísticos que han ido rompiendo con la estacionalidad exclusiva del invierno, aunque la temporada de nieve es el atractivo número uno, lo que se ha patentado en las cifras de alojamientos turísticos invernales de 2025 del Instituto Nacional de Estadísticas, que la posicionó como la segunda con mejor desempeño nacional. En este sentido, las pernoctaciones en alojamientos turístico totalizaron 30.141, lo que representó un incremento de 30,3% respecto a igual mes de 2024, mientras que el Valle Las Trancas exhibió una tasa de ocupación promedio de 80%, anotando un alza de 8,2 puntos respecto a igual fecha de 2024, siendo la más alta de los 54 destinos medidos en el país.

Precisamente, este sector histórico de desarrollo turístico denominado así debido a los portones que marca-

Una serie de alternativas y oferta turística, gastronómica y deportiva es la que ofrece la cordillera de Ñuble como uno de los destinos favoritos de turistas nacionales y extranjeros durante el invierno.



ban el acceso a las termas, ubicadas en la comuna de Pinto, es la antesala a los grandes hoteles y del centro de ski Nevados de Chillán, que han sido reconocidos en siete oportunidades como el mejor resort para este deporte a nivel mundial en los World Ski Awards, que combina nieve, aguas termales y bosques, que lo diferencia con otros recintos similares en la zona central o la zona sur del país. Además, ha incorporado un circuito de mountain bike que ha ido rompiendo la estacionalidad en el destino y ha generado mayor interés internacional como centro de competencias y prácticas de nivel mundial de la especialidad junto con los clásicos deportes de ski y snowboard, además de excursiones en motos de nieve al volcán o aguas termales.

Sin embargo, la oferta de zonas aledañas como los valles Shangri-La, Los Lleuques, Los Pellines, Recinto, Atacalco, La Invernada y la Reserva Nacional Ñuble han venido a cuadruplicar la cantidad de camas en este destino. Así lo asegura el emprendedor turístico y guía de montaña, Mauricio Quevedo, quien destaca a este lugar como "el destino invernal con mayor demanda en Chile", agregando que la cordillera de Pinto y su Zona de Interés Turístico ofrece múltiples e interesantes alternativas para todos los públicos y bolsillos. "Estamos trabajando para poner en valor la gran belleza de nuestra cordillera y los diversos emprendimientos turísticos de los valles de montaña de Pinto", dice Quevedo, quien opera una plataforma digital y redes sociales denominada Viva la Montaña, donde ofrece actividades personalizadas a la medida de cada visitante, que busca descanso, bienestar y experiencias outdoor. "En esta temporada estamos ofreciendo excursiones y tours en 4X4, con guías de montaña de la zona y certificados, quienes acompañan a los visitantes a disfrutar de bosques centenarios, ríos, cascadas y miradores", destacando además actividades como randonee, centros de terapias alternativas, cabalgatas, trekking y actividades exclusivas para público familiar y específicamente en adultos mayores.

PubliNota

“Angostura del Biobío” está enclavado en la cuenca del Río Biobío entre las comunas de Quilaco y Santa Bárbara, siendo en la actualidad, uno de los destinos turísticos más importantes del sur de Chile y cuyo funcionamiento, y oferta para los visitantes, están vigentes durante todo el año.

En la última década, la cuenca del Biobío en la precordillera de nuestra región ha sido testigo de una transformación que ha generado el desarrollo del territorio y de emprendedores y emprendedoras, que se han dado a la tarea de posicionar el territorio como uno de los destinos turísticos más importantes de la provincia, la región y el país.

La belleza de su entorno natural permite a los visitantes realizar diversos deportes náuticos (autorizados según temporada) además de senderismo, cabalgatas, ciclismo y otras actividades al aire libre. Todo, acompañado de una exquisita gastronomía, productos artesanales y excelentes opciones de alojamiento (hoteles, cabañas, glamping, entre otros).

Pero para poder disfrutar de estas actividades y de la belleza del territorio, los emprendedores y emprendedoras han trabajado junto a sus municipios, la empresa Colbún, la academia y otras instituciones del Estado como Sernatur, para brindar servicios y para entregar productos que, incluso, cuentan con un sello identitario que se define por el río y la montaña.

En este sentido, la presidenta de la Mesa de Turismo Angostura del Biobío, Delia Hernández detalló que “ya somos un referente regional en materia de turismo y estamos preparados para que los turistas y sus familias puedan visitarnos durante la temporada de invierno, disfrutando de la naturaleza, de todos los servicios y bondades con la que cuenta nuestro destino en un ambiente seguro y hermoso”.

Tema que fue respaldado por el jefe de Comunidades Centrales Biobío Cordillera de Colbún, Pedro Poblete dijo que “para Colbún, ha sido muy relevante formar parte de este proceso histórico de desarrollo del territorio. Hemos trabajado de la mano con emprendedores, los municipios de Quilaco y Santa Bárbara, SERNATUR y la academia, lo que nos permite afirmar con orgullo que Angostura del



DESTINO NACIONAL

ANGOSTURA DEL BIOBÍO: UN TERRITORIO IMPERDIBLE PARA LAS VACACIONES DE INVIERNO



BONDADES Y SERVICIOS DE ANGOSTURA DEL BIOBÍO

- Restaurant - Alojamientos - Cabalgatas - Arriendo de bicicletas - Áreas de conservación como las lagunas Cañicura y Nelquihue - Senderismo de bajo y alto impacto - Santuario santa Teresa - Productos locales - Artesanías - Termas a pocos kilómetros - Actividades de finde semana en distintas localidades y el Parque Angostura del Biobío que incluye su Centro de Visitantes con avistamiento de aves, el Sendero y Parque Huequecura además de su Arboretum. www.angosturadelbiobio.cl

Biobío se ha consolidado como uno de los referentes del turismo en la provincia y la región”.

El trabajo con las comunas Para posicionar a Angostura del Biobío como uno de los destinos turísticos que funcionan durante todo el año, el trabajo público – privado ha sido fundamental para apoyar los emprendimientos, lo que ha significado un desarrollo importante de la industria y de la economía local.

En este sentido, el alcalde de Quilaco y presidente de la Asociación de Municipios Cordilleros de Biobío, Pablo Urrutia, hizo una invitación a visitar un territorio que se consolida en el turismo: “para nosotros es importante invitar a todas las personas de Concepción, Santiago, Los Ángeles y todo Chile a conocer el territorio porque tenemos harto que mostrar, hemos trabajado la inclusión, la seguridad y tenemos buenos hoteles, cabañas, artesanía y una gastronomía de nuestra zona que es maravillosa”.

Mientras que su símil de Santa Bárbara, Cristian Oses, ha mani-

EMBAJADORES TURÍSTICOS

Angostura del Biobío sigue potenciando su crecimiento y, recientemente 16 emprendedores y emprendedoras de la zona fueron nombrados Embajadores Turísticos del Destino.

En concreto, los nuevos elementos, representan y promocionan el destino convirtiéndose en un punto de contacto clave para los turistas. Su misión es entregar información relevante, orientar a los visitantes y proyectar una imagen positiva del territorio, contribuyendo a aumentar la satisfacción de los visitantes y fomentar el desarrollo económico local.

festado, en más de una oportunidad, que los emprendedores y emprendedoras de su comuna están preparados para recibir a los turistas, lo que se traduce en un mayor desarrollo para el territorio, en particular para su comuna conocida como la “Capital de la Miel”.

Edición Especial Destinos de Invierno

La cordillera en la provincia del Biobío es generosa en parajes diversos de sus comunas aledañas, donde Antuco es un actor relevante en el turismo invernal con una amplia gama de operadores y alternativas para disfrutar de la nieve, turismo aventura y tradiciones rurales del territorio. El epicentro de este destino es el centro de ski Volcán Antuco, que alberga el Parque Nacional Laguna del Laja, que además ofrece una serie de rutas para trekking y senderismo.

Uno de los operadores de la comuna, Leonel Fuentes del Centro de Turismo Curalemu, comenta que la oferta ha ido incrementándose y mejorando en calidad de alojamientos, restaurantes y alternativas para los turistas, reconociendo que el principal atractivo es el parque nacional administrado por Conaf. "También hemos crecido en otras actividades como ski randonee, donde no es necesario tener todo el equipamiento del ski tradicional sino de raquetas de nieve, además de paseos en motos de nieve hacia el volcán", comenta el emprendedor quien cuenta con un complejo de cabañas, tinajas calientes, sala de juegos, salón de eventos y senderos en la ruta que conecta a la localidad con el centro turístico, destacando también el canopy más alto de la región con vista al volcán. Asimismo, Leonel Fuentes agrega que la comuna ha crecido en la puesta en valor la tradición arriera característica de la montaña que ha sido declarado patrimonio inmaterial que han logrado relevar entre los visitantes. "Por eso en Antuco tenemos servicios para todos los gustos y precios con una buena sincronía entre la oferta turística como hospedajes y restaurantes, por lo que estamos contentos y expectantes con

Antuco y Nahuelbuta: cordones montañosos con belleza natural y tradición rural

esta nueva temporada invernal", cerró Fuentes.

Un poco más al sur, la Cordillera de Nahuelbuta se erige como una alternativa cada vez más explorada por

visitantes de invierno porque combina montaña, lagos y circuitos gastronómicos y patrimoniales. En este sentido, destaca El Parque Nacional Nahuelbuta, que se caracteriza por su

gran variedad de especies endémicas, con una vida silvestre única y sus imponentes paisajes. En invierno, al ser uno de los puntos más altos de la Cordillera de la Costa, destaca con postales nevadas, en especial el mirador natural "Piedra del Águila", donde las araucarias milenarias se imponen entre la nieve y vistas panorámicas. Con cerca de 30 km de diferentes senderos, es un espacio ideal para conectar con la naturaleza, practicar deporte y turismo de aventura.

Junto a la Cordillera de Nahuelbuta, Cañete también destaca con paisajes costeros y una zona lacustre rodeada de bosques nativos. Lago Lanahue y Lago Llu Llu, mantienen su vida durante el invierno, con alojamientos totalmente equipados, la gran mayoría al calor del fuego, tinajas y zonas de spa que permiten un descanso familiar. Lo mismo ocurre en sectores rurales y un circuito de más de 23 lagunas. Cayucupil, con rutas que permiten reconectar con la historia y la vida campesina, ofrece alternativas en un hermoso valle entre la cordillera, al igual que servicios en Laguna Pilquichome.



Termas enclavadas en el Cajón del río Queuco



Subiendo en los sinuosos caminos hacia el Alto Biobío, las comunidades de Cauñicú han desarrollado una serie de emprendimientos a menor escala asociado a aguas termales que han convertido en un complejo turístico acompañado de cabalgatas, trekking y gastronomía local. Se trata de Termas Kokiyeu, cuyo significado en pewenche es "Agua de Luna" y que se encuentra emplazado a 4 kilómetros arriba del nuevo Puente Chichintahue.

Desde la administración del complejo termal indican que, durante el invierno y a pesar de considerarse

temporada baja, los visitantes pueden llegar en vehículo 4x4 gracias a este nuevo acceso a la comunidad junto con el compromiso de Vialidad de mantener operativos los caminos rurales. En este lugar se puede acceder a pozones termales y aguas silvestres, además de cabañas equipadas, además de ofrecer cocinerías con gastronomía típica como cordero al palo, cazuela de gallina de campo o asado de vacuno a la olla, que como destacan en la administración del complejo se opera de manera comunitaria entre las familias que componen la comunidad.

PubliNota

En plena precordillera de Parral, Termas de Catillo se posiciona como uno de los destinos más atractivos del centro sur de Chile para esta temporada de invierno. Su principal sello: aguas termales naturales y certificadas, que invitan a reconectar con el bienestar, la calma y el descanso en un entorno privilegiado.

A menos de dos horas de Concepción y con fácil acceso desde ciudades como Chillán y Talca, este tradicional complejo turístico se presenta como una alternativa cercana y accesible para quienes buscan escapadas de fin de semana, vacaciones de invierno o pausas reparadoras sin recorrer grandes distancias.

Historia de aguas con tradición

Desde el siglo XVIII, las aguas de Catillo han sido reconocidas por sus propiedades. La tradición señala que ya en 1730 un religioso franciscano descubrió estas vertientes, que luego serían visitadas incluso por el gobernador Ambrosio O'Higgins.

En 1929, el Dr. Moisés Amaral destacó su valor terapéutico, señalando su reconocimiento histórico por parte de la medicina. Posteriormente, en 1947, el Estado de Chile las declaró oficialmente como "Fuente de agua curativa".

Desde 1971, el complejo es administrado por la Asociación del Personal Docente y Administrativo de la Universidad de Concepción (APDA), consolidándose con el tiempo como un destino abierto a todo público.

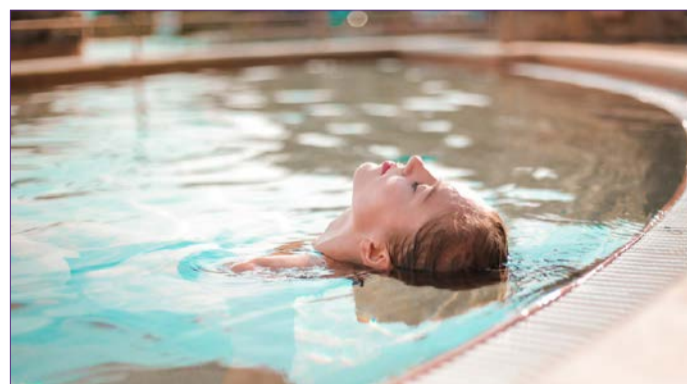
Aguas termales: el corazón de la experiencia

El gran protagonista de Termas de Catillo son sus aguas termales, que emergen de manera natural desde el subsuelo y se caracterizan por su alto contenido de sales minerales, ampliamente valoradas por sus propiedades asociadas a la relajación muscular, el descanso físico y el bienestar general.

Durante el invierno, la experiencia se potencia con el contraste entre el clima frío exterior y la calidez de las aguas, generando una sensación única de relax y desconexión.

AGUAS TERMALES NATURALES PARA RECONECTAR ESTE INVIERNO

TERMAS DE CATILLO: BIENESTAR, DESCANSO Y NATURALEZA



Un refugio de invierno: spa, relax y bienestar integral

Más allá de sus piscinas termales, Catillo ofrece una experiencia completa de bienestar a través de su spa, especialmente valorado durante los meses más fríos.

El complejo cuenta con:

- * Piscinas termales techadas y al aire libre
- * Hidromasajes
- * Sauna, jacuzzi y baños turcos
- * Salas de masajes y terapias

Todo está diseñado para generar una experiencia sensorial integral, orientada a aliviar tensiones, renovar energías y vivir una pausa profunda en medio del ritmo cotidiano.

Confort y calidez para una estadía reparadora

Termas de Catillo no es solo un destino para visitar por el día, sino también un espacio ideal para disfrutar de una estadía confortable y acogedora.

El complejo cuenta con más de 60 habitaciones distribuidas en 4 categorías de habitación, equipadas para ofrecer comodidad durante todo el año, especialmente en temporada invernal. A esto se suman:

- * Espacios interiores climatizados
- * Ambientes acogedores y tranquilos
- * Gastronomía basada en la cocina tradicional chilena
- * Comedores cálidos que invitan a extender la experiencia

Aquí, el concepto de refugio cobra sentido: descanso, buena mesa y entorno natural se combinan para brindar una experiencia integral.

Naturaleza, invierno y desconexión

Ubicado en un entorno natural privilegiado, rodeado de vegetación nativa y aire puro, el complejo adquiere un atractivo especial durante el invierno. La tranquilidad del paisaje, el ambiente húmedo del bosque y el clima cordillerano refuerzan la sensación de refugio.

Senderos, jardines y cercanía al río Cato complementan una experiencia donde el silencio, la naturaleza y el bienestar se convierten en protagonistas.

Visítanos y sorpréndete.
 Km.26 camino de Parral a Catillo
 56976079907 / 56956913533
www.termasdecatillo.cl
reservas@termasdecatillo.cl

Destino cercano y accesible

Uno de los atributos más valorados de Termas de Catillo es su ubicación estratégica. Su cercanía con la Ruta 5 Sur permite llegar en poco tiempo desde distintas ciudades del centro sur, lo que facilita su elección para escapadas breves.

Para visitantes de la Región del Biobío y Ñuble, Catillo se presenta como una alternativa concreta para salir de la rutina, desconectarse del entorno urbano y acceder a una experiencia termal completa sin desplazamientos extensos.

Experiencia para todos los estilos de viaje

Termas de Catillo es un destino versátil, pensado para distintos perfiles de visitantes:

- * Familias: áreas verdes, espacios recreativos y ambiente seguro
- * Parejas: experiencias de descanso, spa y conexión
- * Grupos y adultos mayores: tranquilidad, comodidad y servicios orientados al bienestar
- * Viajeros individuales: un entorno ideal para el autocuidado, la pausa y la reconexión personal
- * Empresas

Cada visita puede adaptarse a diferentes necesidades, manteniendo siempre el foco en el descanso y la calidad de la experiencia.

Edición Especial Destinos de Invierno



Turismo cultural y patrimonial son parte de las riquezas regionales

Subir a las cordilleras del Biobío no solo significa nieve y montaña. También localidades como Alto Biobío o Cañete guardan en sus rincones retazos de nuestra historia y particularmente, de los pueblos originarios.

Uno de los más visitados es el Museo Pehuenche instalado en Ralco, a un costado de la plaza de la comuna. Ubicado a 94 kilómetros de la capital provincial, Los Ángeles y a 52 kilómetros de Santa Bárbara, este recinto atesora en sus exposiciones la vida cotidiana de las comunidades pehuenches, exhibiendo utensilios domésticos, joyas, instrumentos musicales, esculturas a escala humana, plantas y árboles nativos que hacen de este lugar un atractivo imperdible para el turista, de la misma manera que el mirador externo de 25 metros donde se puede apreciar en 360 grados el entorno de la comuna.

De la misma manera, el Museo Mapuche de Cañete cuya arquitectura se inspira en una ruka o vivienda indígena muestra colecciones de joyas y elementos de la cultura originaria, lo que también es una puerta de entrada a la tradición gastronómica local con comidas de autor como la tradicional

Museos asociados a pueblos originarios, grandes obras arquitectónicas y destinos urbanos son alternativas para los visitantes invernales.



"Paila carajo", mientras que su interculturalidad también permite disfrutar gastronomía mapuche. Además, su gran variedad y calidad de servicios lo posicionan como un punto estratégico desde el cual conocer otras comu-

nas como Contulmo, Capitán Pastene, Lebu y Tirúa.

Además, las capitales regionales de Ñuble y Biobío también ofrecen una serie de imperdibles a la hora de visitar el patrimonio local. En este sen-

tido, el Campus de la Universidad de Concepción es lugar obligado de paseo tanto por su arquitectura diversa y su Casa del Arte como por el patrimonio natural de su entorno. Además, en la Costanera se erige imponente el Teatro Regional del Biobío, obra del arquitecto Smildjian Radic, quien recibió el Ritzker, equivalente a un premio Nobel en la especialidad.

En tanto, Chillán ofrece el centro de la ciudad como un paseo lleno de historia como el Museo Claudio Arrau, los murales de Siqueiros y Guerrero en la Escuela México o bien, la Catedral de Chillán reconocida como un ícono arquitectónico a nivel país. Además, la Universidad del Bío-Bío en su campus Ñuble ofrece el denominado Parque de las Esculturas, que forma parte del polígono que en 2025 fue declarado Monumento Nacional, junto a la Casa May Colvin, en el Campus Fernando May, que se encuentra junto al Museo Marta Colvin, vigente desde 2011.