

Diario Concepción

Sábado 31 de enero de 2026, Región del Biobío, N°6402, año XVIII

ANUNCIÓ EL ALCALDE, RODRIGO VERA

Penco: evalúan ampliar albergues ante sistema frontal de próxima semana

Resguardo de la población afectada por condiciones habitacionales y de terrenos.

La lluvia intensa que cayó este viernes sobre Penco y Lirquén encontró a la zona aún en estado de emer-

gencia tras los incendios forestales y activó la evaluación de nuevas medidas de resguardo, entre ellas

la eventual ampliación de albergues ante próximas precipitaciones. El episodio, asociado a una

baja segregada, había sido anticipado por los pronósticos y generó expectación y preocupación entre fa-

milias que perdieron sus viviendas y permanecen en los terrenos.

CIUDAD PÁGS.7-8

FOTO: RENÉ LESCORNEZ A.



Seguridad, empleo, fiscalización: congresistas locales delinean sus prioridades de cara a marzo

POLÍTICA PÁGS.4-5

FOTO: ISIDORO VALENZUELA M.

Incendios forestales: Gobierno prepara aportes para al menos 150 empresas totalmente dañadas

ECONOMÍA&NEGOCIOS PÁGS.12-13



EDITORIAL: RED DE TELECOMUNICACIONES PARA EMERGENCIAS

¡Apúrate!
Obtén tu TAG
gratis y fácil hoy



¡Circula sin
pagar de más!

www.puenteindustrial.cl

600 006 2100

Verba volant scripta manent



#FUETENCENCIA

Pasadas las 07:00 horas de este viernes 30 se presenciaron en Concepción y alrededores una tormenta eléctrica. Es en ese sentido que desde Senapred se emitió una alerta de emergencia donde solicitaban resguardarse y no permanecer a la intemperie. En la plataforma X, diversas cuentas dieron cuenta de la situación que no dejó de llamar la atención producto de la dimensión del evento meteorológico.

LOS DEL SUR NOTICIAS
@LDELSURNOTICIAS

Tal como se había pronosticado, esta mañana comenzó a precipitar en varias comunas de la región del Biobío, lluvias que se vieron acompañadas de una intensa tormenta eléctrica. Varios registros en el Gran Concepción dieron cuenta de la magnitud del evento.

PASOS FRONTERIZOS
@UPFRONTERIZOS

La Delegación Presidencial Provincial de Biobío informó el cierre preventivo del Paso Fronterizo Pichachén, en la comuna de Antuco, debido al riesgo asociado a tormenta eléctrica, según los reportes meteorológicos y la evaluación técnica de los organismos de emergencia.

CARLOSBSASSA
@CARLOSZZASA

"Es un riesgo que estén en la intemperie". Elizalde reitera llamado a evacuar a damnificados del Biobío ante tormenta eléctrica.

ENFOQUE

Chile Vs. la Nueva Colonización de Trump

Gloria Romero A.
Mag. (C) En Gobierno y Dirección Pública/U. Autónoma.
Postítulo en Ciencia Política UdeC.
Diplomada en Entorno Estratégico UA.



La conclusión es incómoda: esta nueva retórica de no intervencionismo no desactiva las viejas lógicas coloniales, sólo las remodela, donde la "Intervención Justificada" siempre favorecerá al Imperio estadounidense.

Según datos del Banco central Chile posee el 40% del litio mundial, el cobre y un potencial verde único —Hidrógeno Verde—. Frente a esta riqueza natural, vemos como la Estrategia de Seguridad Nacional de

Trump, revive la "Doctrina Monroe" con un "Corolario" que promete no intervencionismo, pero permite excepciones cuando sus intereses así lo evalúen conveniente. Este versus define nuestro dilema: ¿Soberanía

sobre nuestros recursos naturales, o sumisión disfrazada de igualdad?

La estrategia estadounidense nos habla de naciones en "posición de igualdad" bajo "leyes de la naturaleza y de Dios", citando la Declaración de Independencia de EE.UU. Pero sus intereses son tan grandes, que no pueden evitar intervenir si es "justificado". Este barniz moral no es más que un acto solapado para impedir que China u otros accedan al Litio, Cobre o Hidrógeno Verde. Ya no es una colonización armada, como las que hemos visto a través de la historia, sino que es una nueva colonización 2.0, con presiones para contratos exclusivos, sanciones selectivas y tratados que subordinan nuestra política extractiva a la seguridad de Washington.

Chile enfrenta una encrucijada directa bajo la sombra del "No intervencionismo" de Donald Trump. La

Estrategia mencionada nos habla de "Soberanía de Naciones", pero admite excepciones, cuando los intereses de Estados Unidos así lo ameriten, y ese supuesto "No intervencionismo" se quiebra ante el Litio Chileno, que no es un mero negocio, sino que es un activo crítico en la transición energética y la enemistad comercial entre EE.UU. y China.

La conclusión es incómoda: esta nueva retórica de no intervencionismo no desactiva las viejas lógicas coloniales, sólo las remodela, donde la "Intervención Justificada" siempre favorecerá al Imperio estadounidense. Estos paradigmas exponen a nuestro país, a nuestros recursos naturales, sin una estrategia propia que diversifique alianzas entre países vecinos, terminaremos entregando nuestros recursos a agendas foráneas, que disfrazan sus verdaderas intenciones

Protección de datos personales: una responsabilidad estratégica impostergable

Cada 28 de enero, el Día Internacional de la Protección de Datos Personales nos invita a reflexionar sobre un activo que hoy es central para el desarrollo económico, la innovación y la confianza: los datos. En un mundo cada vez más digital, donde las decisiones de negocio, las estrategias de marketing y la personalización de servicios se basan en información, el manejo responsable de los datos personales ya no es una opción, sino una obligación ética, legal y estratégica.

Chile está dando un paso decisivo en esta materia. A partir del 1 de diciembre, comenzará a regir la nueva Ley de Protección de Datos Personales, una normativa largamente esperada que eleva los estándares éticos, fortalece los derechos de las personas y establece mayores exigencias para las organizaciones públicas y privadas. Este nuevo marco regulatorio, junto con sancionar malas prácticas, busca promover una cultura de respeto, transparencia y buen gobierno de los datos.

Para las empresas el desafío es prepararse con anticipación, ya que cumplir la ley no se reduce a ajustes formales o a la actualización de políticas de privacidad en un sitio web.

Va mucho más allá, implica revisar procesos internos, mapear los flujos de datos personales, definir responsabilidades, gestionar la ciberseguridad, capacitar a los equipos y asegurar que el uso de la información sea coherente con el consentimiento otorgado por las personas y con los fines declarados.

En este contexto, la protección de datos debe ser entendida como parte del negocio. Tengo la certeza que aquellas organizaciones que integren el cumplimiento normativo a su estrategia, que adopten principios como la minimización de datos, la responsabilidad proactiva y la privacidad desde el diseño reducirán sus riesgos legales y reputacionales, y también construirán relaciones de mayor confianza con clientes, colaboradores y ciudadanía.

Para lograrlo, el liderazgo corporativo es clave, y por ello los directorios y las altas gerencias deben asumir la

Néstor Leal
Presidente Asociación de Marketing Digital y Data



Una normativa largamente esperada que eleva los estándares éticos, fortalece los derechos de las personas y establece mayores exigencias para las organizaciones públicas y privadas.

protección de datos como un tema de gobernanza, al mismo nivel que el cumplimiento regulatorio, la sostenibilidad o la ética empresarial. La pregunta ya no es si la empresa trata datos personales, sino cómo lo hace y con qué estándares.

Desde la AMDD, creemos firmemente que la correcta gestión de los datos personales es un habilitador del desarrollo digital del país. Nuestro rol como gremio es promover buenas prácticas, apoyar a las empresas en este proceso de adaptación y contribuir a que Chile avance hacia un ecosistema digital más confiable, competitivo y centrado en las personas

Diario Concepción

Fundado el 20 de mayo de 2008 en la provincia de Concepción

Directora: Tabita Moreno Becerra

Editor General: Jorge Enriquez Carrera

Gerente y Representante Legal: Carolina Rosales Durán

Dirección: Cochrane 1102, Concepción

Teléfonos: (41) 23 96 800

Correo: contacto@diarioconcepcion.cl

Web: www.diarioconcepcion.cl

X: @MediosUdeC

Las palabras vuelan, lo escrito permanece

EDITORIAL

Desde el 17 de enero que varios puntos de la Región, pero sobre todo la costa de Penco y Tomé, pasan por un escenario crítico traducido en una gran emergencia.

Es que si bien la presencia del fuego ya pasó son sus consecuencias las que todavía siguen vigente. A primera hora de este viernes se sumó la tormenta eléctrica que complicó a aquellos que todavía están sin un techo o bien están en plena etapa de tijerales de sus nuevas viviendas.

A eso se sumó el despliegue de las instituciones para contener eventuales daños de todo tipo y los respectivos balances.

Por lo anterior queda de manifiesto, una vez más, lo vital que es contar con una buena red de conectividad ante coyunturas adversas. Sobre todo en una región que es punto constante de incendios forestales, inundaciones, grandes sismos, eventos marítimos, etc.

El proyecto para reforzar las telecomunicaciones de más de 30 comunas y Senapred en Biobío debe concretarse lo antes posible.

Es que a partir del gran apagón del 25 de febrero de 2025, que afectó casi por completo al territorio nacional, el Gore Biobío reunido con representan-

Red de telecomunicaciones para emergencias



Por lo anterior queda de manifiesto, una vez más, lo vital que es contar con una buena red de conectividad ante coyunturas adversas. Sobre todo en una región que es punto constante de incendios forestales, inundaciones, grandes sismos, eventos marítimos, etc.

tes de municipalidades acordó el trabajo en un proyecto para aportar en la necesidad de mantener las comunicaciones pese a los cortes de suministro eléctrico.

El proyecto fue aprobado por el Consejo Regional, en la primera semana de enero de este año y representará una inversión de más de \$329 millones, con lo que se equipará a 32 municipios y a Senapred, con elementos como Starlink fijo, Starlink móvil, generadores, radios VHF portátiles y radios Base VHF y antena. En estos momentos, se espera el ingreso de recursos por parte de la Dirección de Presupuestos para la adquisición de los kits.

Entonces, vale reforzar la idea de lo importante que es contar con estos instrumentos lo antes posible. Es evidente que esta zona del país es escenario constante de eventos que necesitan de la toma de decisiones lo más rápido posible para el cuidado de la población.

CARTAS

Vectores bajo control

Señora Directora:

La reciente detección de un ejemplar adulto de *Aedes aegypti* en el aeropuerto de Santiago ha generado preocupación pública, especialmente en un contexto regional donde dengue, chikungunya y fiebre amarilla muestran una circulación activa. Sin embargo, desde una perspectiva epidemiológica, este hallazgo debe entenderse principalmente como una señal de que los sistemas de vigilancia y control están funcionando, más que como un indicador de un riesgo sanitario inminente.

Chile no presenta transmisión autóctona sostenida de estas arbovirosis en territorio continental. Los casos corresponden, en su mayoría, a personas que se infectaron fuera del país, con la excepción de la transmisión local registrada en Isla de Pascua. Esta situación ha sido posible gracias a condiciones climáticas y geográficas poco favorables para el vector y a una vigilancia entomológica permanente, focalizada en puntos estratégicos de ingreso.

En la región, el dengue continúa siendo la arbovirosis más frecuente. Aunque su letalidad es baja con diagnóstico oportuno, puede derivar

en cuadros graves, especialmente en reinfecciones. El chikungunya, por su parte, rara vez es letal, pero genera una importante carga de morbilidad debido a secuelas articulares prolongadas. La fiebre amarilla, menos común, mantiene una alta letalidad en sus formas graves, lo que refuerza la importancia de la vacunación en zonas de riesgo.

Detectar precozmente un vector y activar medidas de control no equivale a un fracaso sanitario. Por el contrario, expresa la capacidad del sistema para anticiparse y proteger a la población.

María Jesús Hald / Epidemióloga, Facultad de Medicina, U. Andrés Bello

Cloro en piscinas

Señora Directora:

Estamos en época de piscina y muchas veces no se considera la recomendación del uso de gorro para proteger el cabello. ¿Qué fundamento tiene realmente esta indicación?

La razón principal está relacionada con el llamado "cloro comercial" que se agrega al agua para mantener las piscinas limpias y libres de microorganismos. Este, en realidad, corresponde a hipoclorito de sodio acuoso (NaClO), el cual al reaccionar con el agua se transforma en ácido hipocloroso (HClO), sustancia responsable de la desinfección del agua, pero que también puede generar efectos no deseados en la cabellera.

El contacto reiterado con esta agua también afecta la cutícula, capa externa protectora del pelo. Cuando se daña, el cabello se vuelve más poroso, pierde su hidratación natural y se siente áspero al tacto. Este efecto suele ser más evidente cuando se ha teñido o decolorado.

En cabellos claros o rubios puede observarse incluso un cambio de color a una tonalidad verdosa. Esto no se debe directamente al cloro, sino a la presencia de metales como el cobre, los que se adhieren fácilmente a una melena dañada.

Por estas razones, es recomendable el uso de gorro de piscina, el cual ayuda a proteger el pelo del líquido clorado. En caso de no utilizarlo, se aconseja mojarlo antes de ingresar, enjuagarlo con agua limpia al salir y utilizar productos acondicionadores, idealmente de pH ácido, para ayudar a proteger y recuperar la salud capilar.

Adriana Toro / Académica Instituto de Ciencias Naturales UDLA

FIN DE MES



Envíe sus cartas, con una extensión máxima de 1.400 caracteres, con espacios vía email a:

◆ contacto@diarioconcepcion.cl

◆ Cochrane 1102, Concepción

La correspondencia debe consignar claramente la identidad del remitente y su número de teléfono.

Hacemos presente que el diario no puede constatar fehacientemente la identidad del autor de la correspondencia y reproduce la indicada por éste, deslindando ulterior responsabilidad.

La Dirección se reserva el derecho de seleccionar, extraer, resumir y titular las cartas recibidas, sin explicación alguna y evitando cualquier discusión con el remitente.

Política

Durante febrero

se lleva a cabo el receso legislativo.

RETORNO DE ACTIVIDADES EN VALPARAÍŚ

Seguridad, empleo, fiscalización: congresistas locales delinean sus prioridades de cara a marzo

FOTO: RENÉ LESCORNEZ A.



Bruno Rozas Hinayado
contacto@diarioconcepcion.cl

Tras el inicio del receso legislativo, los representantes de la Región del Biobío en el Congreso comienzan a trazar las prioridades que marcarán su agenda a partir de marzo.

En un escenario político que anticipa debates intensos en materias como seguridad, desarrollo regional, empleo, fiscalización y políticas sociales, diputadas y diputados electos y en ejercicio coinciden en la necesidad de responder a las demandas ciudadanas.

La diputada del Distrito 21,

Diputadas y diputados electos y en ejercicio coinciden en la necesidad de responder a las demandas ciudadanas.

Joanna Pérez, adelantó que insistirá en proyectos que, a su juicio, han sido postergados pese a su carácter urgente. La parlamentaria sostuvo que uno de sus focos será retomar la iniciativa presentada en 2021 que busca obligar a anular todas las señales telefónicas y de comunicación al interior de los

recintos penitenciarios, además de tipificar como delito el ingreso y uso de dispositivos de comunicación en las cárceles.

Para Pérez, se trata de una herramienta clave para enfrentar al crimen organizado y fortalecer la seguridad pública, un tema que, afirma, seguirá empujando incluso cuando no ha sido priorizado por el Ejecutivo.

En la misma línea de desarrollo y ordenamiento territorial, la diputada recordó el boletín N° 14.443-12, que regula la construcción, instalación y operación de complejos de aerogeneradores de

energía eléctrica.

Según explicó, el objetivo es ordenar el crecimiento del sector eólico, entregar certezas a las comunidades y compatibilizar el avance energético con la calidad de vida de las personas.

Desde el oficialismo entrante, el diputado republicano Cristóbal Urruticoechea puso el acento en un tema que, a su juicio, ha sido invisibilizado en el debate público: la tipificación como delito de las denuncias falsas.

Sostuvo que miles de padres y niños se ven afectados por acusaciones que, según plantea, terminan

Política

FOTO: FLICKR CONGRESO NACIONAL DE CHILE



rompiendo vínculos familiares y generando daños profundos. “Nuestra prioridad es tipificar como delito las denuncias falsas”, afirmó, agregando que espera que el próximo Gobierno acoja esta iniciativa.

Urruticoechea también planteó la necesidad de una mayor vigilancia sobre el Poder Judicial, especialmente en los tribunales de familia. En sus palabras, existen sesgos o deficiencias en el trabajo que permiten que algunos profesionales u organismos que prestan servicios al Estado mientan, lo que, a su juicio, termina en decisiones judiciales que afectan de manera desproporcionada a uno de los progenitores.

Por su parte, Patricio Pinilla, quien asumirá como diputado en marzo próximo, centró su agenda en la equidad territorial y el empleo juvenil. El parlamentario electo planteó como prioritario modificar los criterios del Fondo Nacional de Desarrollo Regional (FNDR), con el fin de dar mayor énfasis a la distribución territorial de los recursos.

Según explicó, en la práctica los fondos suelen concentrarse en las comunas más densamente pobla-

das, perjudicando a las localidades más pequeñas que enfrentan mayores dificultades para levantar proyectos.

“El FNDR, en lugar de ser un fondo de compensación o de equidad territorial, se está transformando en un fondo de desequilibrio territorial”, sostuvo, apuntando además a decisiones de autoridades regionales que, a su juicio, priorizan con fines electorales más que territoriales.

En materia laboral, Pinilla propuso avanzar en una reserva legal para que medianas empresas puedan contratar a profesionales jóvenes recién egresados.

La idea, explicó, busca enfrentar la paradoja del mercado laboral, donde se exige experiencia a quienes no han tenido la oportunidad de adquirirla. A su entender, esta medida permitiría que los jóvenes den sus primeros pasos en el mundo del trabajo, al tiempo que se resguarda a las pymes con incentivos adecuados.

Desde el Partido de la Gente, la diputada electa Lilian Betancurt adelantó que su prioridad inicial no será ingresar proyectos de ley, sino ejercer una labor de fisca-

lización respecto a los procesos administrativos y decisiones del Gobierno saliente, que concluye sus funciones el 11 de marzo.

“Ya hemos recopilado antecedentes para iniciar los oficios correspondientes y asegurar la debida transparencia ante la ciudadanía”, señaló, subrayando la importancia del control institucional en este periodo de transición.

En la misma línea de prioridades sociales y económicas, la diputada Marlene Pérez afirmó que durante 2026 continuará impulsando los proyectos que ha presentado y que aún se encuentran en primer trámite, como la iniciativa contra el bullying, la regulación del spam telefónico y el etiquetado del jurel.

“Vamos a poner toda nuestra energía en mejorar la seguridad ciudadana y reactivar la economía, porque las familias necesitan respuestas ahora”, expresó, reiterando además su compromiso de apoyar el fin del sistema de la tómbola y avanzar en la recuperación de la educación pública.

Otro de los representantes del PDG, el diputado electo Patricio Briones, adelantó que ya cuenta

con tres iniciativas en carpeta. Entre ellas mencionó propuestas para potenciar la ley de trasplante, reformular la Ley Estadio Seguro y, considerando los tiempos económicos, impulsar proyectos para descontar el IVA a la canasta básica y a los medicamentos.

Briones enfatizó que su rol fiscalizador estará orientado a elevar el control del gasto y la transparencia, especialmente en actividades vinculadas al deporte, con el objetivo de que los recursos lleguen efectivamente a los beneficiarios.

En el ámbito regional, el parlamentario electo señaló que pondrá a disposición de la ciudadanía del Biobío espacios de conversación y discusión para construir futuras propuestas y acciones de su gestión. La idea, dijo, es hacerse cargo de situaciones concretas que puedan mejorar la calidad de vida de los penquistas que hoy atraviesan momentos complejos.

Desde el Partido Social Cristiano, el diputado Roberto Arroyo puso el foco en la salud y la seguridad. De cara al próximo periodo legislativo, anunció que una de sus principales prioridades será

impulsar un Plan Nacional de Salud Bucal, iniciativa que, según relató, ha conversado directamente con el Presidente electo.

La propuesta busca avanzar hacia un modelo similar al programa Sonrisa Mujer, pero con un enfoque más amplio e inclusivo, denominado “Sonrisa Universal”. “La salud bucal en Chile sigue siendo una de las grandes desigualdades del sistema de salud, y creo que es momento de abordarla como una política pública permanente y no solo como programas focalizados”, afirmó.

Arroyo también adelantó que dará prioridad a proyectos de su autoría orientados a fortalecer la seguridad pública, respaldando iniciativas que entreguen más herramientas al Estado para enfrentar el delito y el crimen organizado. En ese contexto, señaló que apoyará firmemente las leyes en materia de migración, especialmente aquellas que buscan tipificar como delito el ingreso ilegal al país, resguardando lo que definió como el orden, la seguridad y la soberanía nacional.

OPINIONES

X @MediosUdeC
contacto@diarioconcepcion.cl

Ciudad

“ Va a traer altas precipitaciones entre lunes, martes, miércoles, y quizás se mantenga hasta el jueves. Van a disminuir un poco las temperaturas y, en promedio, se esperan unos 30 milímetros - de agua caída-

Dr. Francisco Lang, académico de Geofísica de la Universidad de Concepción.

Cecilia Bastías Jerez
contacto@diarioconcepcion.cl

El pronóstico del tiempo, con la consiguiente preparación ante la llegada de fenómenos meteorológicos, ciertamente toman una gran importancia posterior a los incendios forestales y estructurales que afectaron especialmente a Penco y Tomé. Esto, por la preocupación ante la situación de aquellas personas que quedaron sin vivienda, en cerros donde pueden producirse remociones en masa.

De hecho, para la próxima semana se espera la presencia de un sistema frontal en la Región, situación que fue alertada a través de especialistas en climatología.

En ese sentido, el climatólogo Martín Jacques, director del Departamento de Geofísica de la Universidad de Concepción (UdeC) e investigador del Centro del Clima y la Resiliencia CR2 y del Centro de Investigación Oceanográfica Copas Coastal, detalló que “hacia la transición del lunes al martes, se espera la llegada de un sistema frontal asociado a un río atmosférico que traerá una secuencia de días considerablemente lluviosos”, manifestó.

Jacques, comentó que esto será un gran contraste con las altas temperaturas que se esperarían tradicionalmente para la primera semana de febrero.

Respecto de lo mismo, Francisco Lang, académico de Geofísica de la Universidad de Concepción, detalló que “se espera que el lunes en la noche o martes en la madrugada, llegue un frente frío a la Región, y que va a traer altas precipitaciones entre lunes, martes, miércoles, y quizás se mantenga hasta el jueves. Van a disminuir un poco las temperaturas y, en promedio, se esperan unos 30 milímetros”.

Bajas segregadas

La anticipación ante estos eventos, fue puesta a prueba durante la jornada de este viernes, ya que un fenómeno meteorológico fue anticipado y advertido por las autoridades de Gobierno. Trató de una baja segregada que dejó caer su fuerza en el territorio con tormentas eléctricas y chubascos abundantes durante esa mañana.

El Dr. Francisco Lang, académico del Departamento de Geofísica de la Universidad de Concepción, explicó en qué consiste. “Una baja segregada, es un sistema de baja presión, un núcleo frío. Ingresó básicamente desde el Oeste del océano al continente (...) lo que produce básicamente que se desarrolle mucha convección, mucha



FOTO: CAROLINA ECHAGÜE M.

PELIGROSIDAD DE REMOCIONES EN MASA

Pronostican sistema frontal para la próxima semana en la Región

Expertos en meteorología y climatología detallan el fenómeno de la mañana de este viernes y alertan de la llegada de un evento meteorológico.

energía convectiva y se generan nubes que nosotros llamamos cumulonimbos, que son de desarrollo vertical bastante alto, pueden llegar hasta los 14 kilómetros”, indicó.

Esta convección o movimiento vertical del aire, es bastante rápido y genera áreas de inestabilidad atmosférica. “El aire sube muy rápido, se genera granizo y tiende a generar carga eléctrica que es lo que produce los rayos”, estableció Lang.

En cuanto a los registros a los que accedió el Dr. Lang, en la Región del Biobío se producen en promedio 5 a 7 días con tormentas al año, con desarrollo de rayos y truenos.

Para el académico la peligrosidad de estos eventos tiene que ver con la caída de rayos, mayormente, la caída de gran cantidad de precipitaciones en corto tiempo. “Obviamente los rayos sí pueden generar focos de incendio, pero no es tan común que

se desarrolle uno, porque al mismo tiempo hay precipitación, alta humedad en la atmósfera. Entonces es posible, pero son casos aislados y específicos”, determinó.

En tanto, René Garreaud, profesor del Departamento de Geofísica de la Universidad de Chile, explicó que “son dos tipos de sistemas del tiempo que hacen llover y precipitar en Chile. Los sistemas frontales, a los que estamos bien acostumbrados y tienen una lluvia más bien estable. Los otros, son las bajas segregadas, se caracterizan por ocurrir en distintas épocas del año, producir precipitación más bien de tipo chubasco intenso, actividad eléctrica en muchos de los casos”.

Hacia el sur del país, las bajas segregadas son bastante menos frecuentes que los sistemas frontales. “Diría que se producen entre 5 y 10 por año. En cambio, los sistemas frontales en invierno, puede haber

20 a 25 que pasen por la zona sur de Chile”, detalló el académico.

Su circulación normalmente va desde el Pacífico hacia el Atlántico, indicó y agregó que “esta baja segregada se formó hace un par de días sobre el Pacífico, cerca de la costa chilena, y fue avanzando hacia nosotros, por decirlo así”, señaló.

Respecto a la época del año en que se producen, Garreaud especificó que muchas veces en primavera. “Pero también las vemos en verano y en otoño, de hecho, en invierno hay menos, porque los sistemas frontales se hacen más activos”, dijo.

“Pese a que son erráticas, este pronóstico estuvo bastante certero. Los meteorólogos siempre dicen, esta cuesta predecirla (...) pensábamos que iba a pasar un poquito más, el Norte iba a producir precipitaciones más intensas ahí en la zona de Talcahuano, Concepción, pero ya

han estado más concentradas en La Araucanía”, describió.

En tanto el climatólogo Martín Jacques, estableció que lo ocurrido durante este viernes fue “una tormenta eléctrica producto de la inestabilidad atmosférica, ascenso de masas de aire, generada por el paso de una baja segregada que consiste en una gran masa de aire frío de origen polar, en niveles altos de la atmósfera”.

Sobre cuáles son los cuidados que recomiendan ante la existencia de una tormenta, el Dr. Jacques señaló que “siempre hay que tomar resguardos ante una tormenta, por la precipitación y el viento asociados. Pero aún más ante una tormenta eléctrica, para no exponerse a las descargas de electricidad”.

Además, Martín Jacques estableció que “en relación a las zonas afectadas por incendios, la precipitación sobre suelo que ha quedado descubierto dificulta la absorción del agua, lo que puede generar inundaciones, deslizamientos de tierra, lodo, remociones, y otros impactos similares”.

OPINIONES

X @MediosUdeC
contacto@diarioconcepcion.cl

Ciudad

TRAS PRECIPITACIONES POR BAJA SEGREGADA

Penco: evalúan ampliación de albergues ante próximas lluvias en zonas quemadas

Hugo Ramos Lagos
contacto@diarioconcepcion.cl

La lluvia intensa que cayó este viernes sobre Penco y Lirquén encontró a la zona aún en estado de emergencia tras los incendios forestales y activó la evaluación de nuevas medidas de resguardo, entre ellas la eventual ampliación de albergues ante próximas precipitaciones. El episodio, asociado a una baja segregada, había sido anticipado por los pronósticos y generó expectación y preocupación entre familias que perdieron sus viviendas y permanecen en los terrenos.

Si bien el evento pasó sin consecuencias mayores, volvió a instalar un riesgo que sigue latente, pues no se trató de un sistema frontal tradicional, sino de precipitaciones concentradas en corto período, acompañadas de tormentas eléctricas. Esa combinación encendió alertas por sus efectos potenciales sobre suelos quemados y sectores de pendiente.

Con el frente ya superado, autoridades y equipos técnicos coincidieron en que la jornada funcionó como una primera prueba post incendio. Más que cerrar la contingencia, el episodio permitió evaluar la respuesta desplegada y anticipar los desafíos que podrían repetirse en las próximas semanas, considerando que los pronósticos advierten la llegada de nuevas lluvias a la zona.

Riesgo en la zona afectada

El territorio impactado por los incendios presenta hoy condiciones especialmente sensibles frente a las precipitaciones. La pérdida de cobertura vegetal, la cercanía de viviendas destruidas a cerros y quebradas, y la exposición de taludes configuran un escenario distinto al previo al fuego. En estos sectores, el suelo quedó desnudo y debilitado, aumentando la probabilidad de escurrimientos superficiales y arrastre de material.

Desde una mirada técnica, uno de los factores clave es la hidrofobicidad del suelo. Tras incendios de alta severidad, explican especialistas, la superficie puede ad-



FOTO: ISIDORO VALENZUELA M.

Aunque el episodio no dejó daños mayores, autoridades y equipos técnicos advierten que los suelos afectados por el fuego siguen siendo vulnerables ante la caída de agua.

quirir un comportamiento prácticamente impermeable, lo que reduce la infiltración del agua y favorece que la lluvia escurra con rapidez. En zonas como Lirquén y sectores de Borde Cerro, este fenómeno eleva el riesgo de aluviones y remociones en masa cuando las precipitaciones se concentran en cortos periodos de tiempo.

A ese escenario se sumó la multiamenaza observada durante la jornada. Las tormentas eléctricas

dejaron reportes de caída de rayos, incluso con focos puntuales de incendio en árboles y daños a maquinaria, aunque sin personas afectadas. “Es un riesgo real que está ocurriendo en estos momentos”, advirtió el director regional de Senapred, Alejandro Sandoval, reforzando el llamado a evitar la exposición innecesaria.

En terreno, la lluvia coincidió con una realidad compleja: muchas familias permanecieron en sus sitios, pese a la recomendación de evacuar hacia albergues. Algunos utilizan estructuras provisionales levantadas tras el incendio, otros resguardan materiales y ayudas recibidas. La jornada transcurrió con monitoreo constante, sin deslizamientos ni emergencias mayores, pero con una sensación de vulnerabilidad persistente.

La decisión de quedarse o eva-

cuar marcó una de las principales tensiones del día. El resguardo de pertenencias, el arraigo al lugar y el temor a robos pesan en la evaluación de las familias. “Existe una reticencia de algunas personas a salir de sus terrenos”, reconoció el jefe de la Defensa Nacional en Biobío, el contraalmirante Edgardo Acevedo, precisando que el despliegue se concentró en las áreas identificadas como de mayor riesgo.

El balance final del episodio fue de alivio contenido. Hubo pérdidas acotadas, como carpas o nylon dañados por la lluvia, pero no se registraron eventos graves. Sin embargo, desde Senapred insistieron en que el escenario de amenaza no se desactivó, ya que la experiencia dejó un antecedente claro: las condiciones están dadas para que, ante lluvias más intensas, el riesgo vuelva a instalarse.

Ciudad

FOTO: ISIDORO VALENZUELA M.



Respuesta ante nuevos pronósticos

Durante la lluvia, el Estado mantuvo un despliegue preventivo reforzado. Patrullajes de Fuerzas Armadas y policías, observadores en terreno y control territorial buscaron reducir riesgos y responder con rapidez. “Estamos desplegados en cada una de las áreas más afectadas”, afirmó el contraalmirante Acevedo, destacando que la estrategia se definió en base a un análisis previo de puntos críticos.

Los albergues y el transporte de acercamiento fueron otro eje de la respuesta. En Penco se mantuvieron operativos cuatro recintos, con cientos de personas albergadas, mientras buses gratuitos permitieron el traslado desde zonas afectadas. “Están todas las condiciones dadas para que vayan a los albergues”, insistió el delegado presidencial del Biobío, Eduardo

Pacheco, llamando a priorizar la seguridad personal.

Junto al resguardo de las personas, se avanzó en medidas para proteger enseres y estructuras provisionales. La entrega de polietileno y el refuerzo de la seguridad buscan reducir la resistencia a evacuar. En ese contexto, el alcalde de Penco, Rodrigo Vera, señaló que ante el pronóstico de nuevas lluvias el municipio evalúa habilitar más albergues y aumentar la capacidad disponible. “Si vienen condiciones climáticas adversas la próxima semana, estamos proyectando ampliar los cupos y habilitar nuevos recintos”, afirmó.

En paralelo, el Gobierno anunció un refuerzo a las ayudas de emergencia. A los bonos de recuperación ya pagados se sumó un bolsillo electrónico para autoconstrucción asistida, orientado

a mejorar la habitabilidad transitoria. “Estos recursos no son para la reconstrucción definitiva, son para pasar el invierno bajo techo”, aclaró el ministro del Interior, Álvaro Elizalde, subrayando el carácter acotado de esta etapa.

Voluntarios y ayuda ciudadana

Desde el trabajo voluntario en terreno, Giancarlo Aravena, arquitecto e integrante del Grupo de Rescate Vertical de Concepción, quien colabora en el comando de incidente local, advirtió que este episodio “es un precedente para lo que se viene”, especialmente ante los pronósticos de lluvias más intensas previstos para los próximos días.

Aravena explicó que su labor se ha concentrado en articular información técnica y operativa en tiempo real, señalando que hoy el principal desafío es “cruzar información

entre el área científica y los procedimientos in situ”, con foco en la identificación de zonas de amenaza y en la distribución de recursos.

En ese contexto, recalcó que “lo importante es gestionar la organización y la distribución equitativa de los recursos en las zonas más vulnerables”, especialmente en sectores donde las personas han optado por permanecer en viviendas dañadas o en áreas expuestas a nuevas emergencias.

Así, aunque las precipitaciones no dejaron daños mayores, sí dejaron una señal clara. La emergencia cambió de forma, pero no ha terminado. En un territorio aún marcado por el fuego, cada evento climático vuelve a tensionar la preparación y la capacidad de anticipación, confirmando —como advirtió el propio voluntariado— que lo ocurrido este viernes fue solo un primer aviso de lo que aún puede venir.

OPINIONES

X @MediosUdeC
contacto@diarioconcepcion.cl

Ciudad

FOTO: CEDIDA / EMERGENCIAS CHILE BIOBÍO



FOTOS: ISIDORO VALENZUELA M.



TRAS PRONÓSTICO DE DÍAS ANTERIORES

Los resguardos ante la tormenta eléctrica

Cientos de personas damnificadas por los incendios forestales improvisaron techos de plásticos ante la caída de lluvia y presencia de truenos en la zona afectada.



Se trató

del punto más profundo
frente a la península de
Mejillones.Noticias UdeC
contacto@diarioconcepcion.cl

El académico de la Universidad de Concepción y Director del Instituto Milenio de Oceanografía (IMO), Dr. Osvaldo Ulloa Quijada, protagonizó el segundo descenso tripulado a la Fosa de Atacama, una de las zonas más profundas y menos exploradas del planeta.

La inmersión se efectuó en el marco de la expedición conjunta China-Chile JCATE 2026, liderada por el Instituto de Ciencia e Ingeniería de Aguas Profundas (IDSSE) de la Academia China de Ciencias y el Instituto Milenio de Oceanografía de la UdeC, permitiendo al investigador descender al punto más profundo frente a la península de Mejillones, superando los 8.000 metros.

Tras el descenso realizado este jueves 29 de enero, el Dr. Ulloa relató el regreso al sector más hondo de la fosa y recordó la exploración ese mismo lugar años atrás, dando continuidad a una línea de investigación que busca comprender los ecosistemas hadales y su dinámica en condiciones extremas.

«Ya habíamos estado hace 4 años atrás, pero hoy volvimos a bajar a ese punto y a reencontrarnos con ese mundo maravilloso de la Fosa de Atacama», afirmó en uno de los registros audiovisuales publicados por el IMO.

El descenso, guiado por la piloto Yuquing Deng y acompañado por la co-jefa científica la Dra. Mengran Du (IDSSE), se realizó a bordo del sumergible tripulado Fendouzhe, diseñado para operar a profundidades abisales y hadales.

Según informó el Dr. Ulloa, el objetivo fue alcanzar entre los 8.060 y 8.070 metros en el punto más profundo frente a Mejillones.

Osvaldo Ulloa: hito en descensos a la de Fosa de Atacama

Uno de los elementos distintivos en esta nueva inmersión, comparado con 2022, es la capacidad del Fendouzhe para realizar diversos trabajos en el fondo marino.

«Es un sumergible totalmente nuevo con la gran diferencia de que es capaz de coleccionar muestras, hacer experimentos. Tiene dos brazos mecánicos que permiten manipular y tomar muestras de sedimentos, rocas, organismo. Es un sumergible mucho más avanzado», expresó el docente en otro registro.

Esta capacidad amplía de manera significativa el alcance científico de cada descenso, permitiendo, además de la observación, recuperar material y desarrollar trabajo in situ en un ambiente donde la presión alcanza niveles extremos.

Esta nueva expedición a la Fosa de



FOTO: DR. OSVALDO ULLOA QUIJADA

EXPEDICIÓN CONJUNTA CHINA-CHILE JCATE 2026

¡Lo hizo otra vez!: Osvaldo Ulloa, investigador UdeC, descende por segunda vez a la Fosa de Atacama

El académico UdeC y Director del IMO, Dr. Osvaldo Ulloa Quijada, protagonizó el segundo descenso tripulado a más de 8 mil metros en lo profundo del océano.

Atacama deja al Dr. Osvaldo Ulloa como la cara visible de un hito singular, siendo la única persona en el mundo que ha descendido en los dos únicos sumergibles capaces de alcanzar las fosas oceánicas; el DSV Limiting Factor y el Fendouzhe.

«La navegación en el fondo fue de 6 horas, en vez de 3 horas de la vez anterior», detalló el investigador respecto al descenso, mientras que el tiempo total de la inmersión fue de más de 10 horas.

Agregó que durante la travesía divisaron organismos registrados en las campañas anteriores.

Ciencia interinstitucional

La expedición JCATE 2026 se desarrolla a bordo del buque Tan Suo Yi Hao, de bandera china, y contempla un programa de exploración y muestreo a lo largo del eje de la Fosa de Atacama.

La misión, cuya tripulación está integrada por investigadores e investiga-

doras de la Universidad de Concepción, Pontificia Universidad Católica de Chile, Universidad de Valparaíso, Universidad Austral de Chile y Sernageomin, busca estudiar este territorio poco explorado desde la biología, geología y geofísica, a través de más de veinte inmersiones planificadas durante el periodo de campaña.

«Está siendo muy enriquecedor y placentero compartir la exploración y la ciencia oceánica con colegas de China y de otras instituciones nacionales, y sobre todo ir discutiendo de manera interdisciplinaria las observaciones y resultados preliminares que se están obteniendo», comentó Osvaldo Ulloa.

Esta primera etapa es liderada por el Dr. Osvaldo Ulloa (IMO-UdeC), con la participación de los investigadores Dr. Matías Castro (IMO-UdeC); Dr. Eulogio Soto (U. de Valparaíso); Paola Peña (Sernageomin); Dra. Valeria Cortés (PUC); y Matías Pizarro (IMO-UdeC), especialistas en microbiología,

fauna bentónica, geología y geofísica, junto a un documentalista científico, respectivamente.

Mientras que la segunda etapa será encabezada por el Dr. Mauricio Urbina Foneron (IMO-UdeC) junto al Dr. Daniel Melnick (IMO-UACH); Gadiel Alarcón (IMO-UdeC); Dr. Andrés Veloso (Sernageomin); y Bastián Serrano (U. de Valparaíso). Esta misión se enfocará en comprender los límites fisiológicos de la vida hadal y los procesos geodinámicos del fondo oceánico, incorporando además apoyo logístico y operativo clave para el despliegue de instrumentación compleja.

«Las miradas y reflexiones desde la geofísica, la geología, la geoquímica y la biología se se entrelazan en la búsqueda de entender mejor el ecosistema de la Fosa de Atacama», agregó el Director del IMO.

OPINIONES

X @MediosUdeC
contacto@diarioconcepcion.cl

Ciencia & Sociedad

INTERPRETACIÓN Y PROCESAMIENTO DE INFORMACIÓN

FAUG UdeC procesa datos satelitales de alta resolución para apoyar la gestión técnica de Senapred

FOTO: MIMI CAVALERIE / FAUG UDEC



Noticias UdeC
contacto@diarioconcepcion.cl

La capacidad técnica y académica de la Universidad de Concepción se ha puesto una vez más al servicio del país ante la actual situación de catástrofe. A través de su oficina de multiamenazas, la UdeC ha iniciado una estrecha colaboración con el Servicio Nacional de Prevención y Respuesta ante Desastres (Senapred), luego de que geógrafos de la oficina de reducción del riesgo de desastre de dicha institución contactaran a la unidad para articular un apoyo especializado.

Esta sinergia se ha materializado gracias a la gestión del Director del programa de educación en desastre UdeC, Óscar Cifuentes Zambrano, quien facilitó imágenes satelitales de alta resolución entregadas oficialmente bajo protocolos de emergencia.

El núcleo de este trabajo consiste en la interpretación y proce-

A través de la Oficina de Multiamenazas, la académica Edilia Jaque lidera un equipo de especialistas que procesa imágenes satelitales de alta resolución para identificar viviendas afectadas y apoyar la gestión técnica de Senapred.

samiento de información espacial crítica que permite conformar una red de datos actualizada. Para lograr este objetivo, la oficina ha convocado a un equipo de respuesta rápida integrado por estudiantes y profesionales egresados de las carreras de Geografía y Geología de la Casa de estudios, quienes forman parte de este grupo de investigación desde su creación.

El despliegue de estos expertos

busca generar insumos técnicos de alta precisión que permitan a Senapred tomar decisiones informadas, especialmente en lo que respecta a la identificación de viviendas afectadas y la validación de la información que entregan los municipios.

Al respecto, la docente de la Universidad de Concepción y Directora del Grupo de Investigación Multiamenazas del Bío-bío, Dra. Edilia Jaque Castillo, destacó el rigor técnico de la labor realizada, «este es un análisis más técnico con información satelital de alta calidad y con alta resolución que nos permite tener esa información clave para entregarle a Senapred, fundamentalmente para tomar acciones en la emergencia».

Este análisis se sustenta en una trayectoria sólida que la Universidad de Concepción mantiene desde el año 2015 en el estudio de fenómenos como incendios fores-

tales y remociones en masa. Durante casi una década, el equipo ha perfeccionado la generación de mapas de multiamenazas y peligro de incendio, utilizando el rigor de la investigación académica para resolver problemas territoriales urgentes.

Finalmente, este esfuerzo representa la consolidación de la ciencia aplicada al territorio. Como señala la académica, el objetivo es que el conocimiento generado en las aulas se convierta en una herramienta indispensable para la protección civil: «Hemos usado el contexto de las tesis de grado, de magíster o de doctorado para abordar esta ciencia aplicada, pero aplicada al territorio y que le sirva a las personas que hoy día están afectadas, pero también a los gestores que hoy día les va a tocar gestionar el desastre».

OPINIONES

X @MediosUdeC
contacto@diarioconcepcion.cl

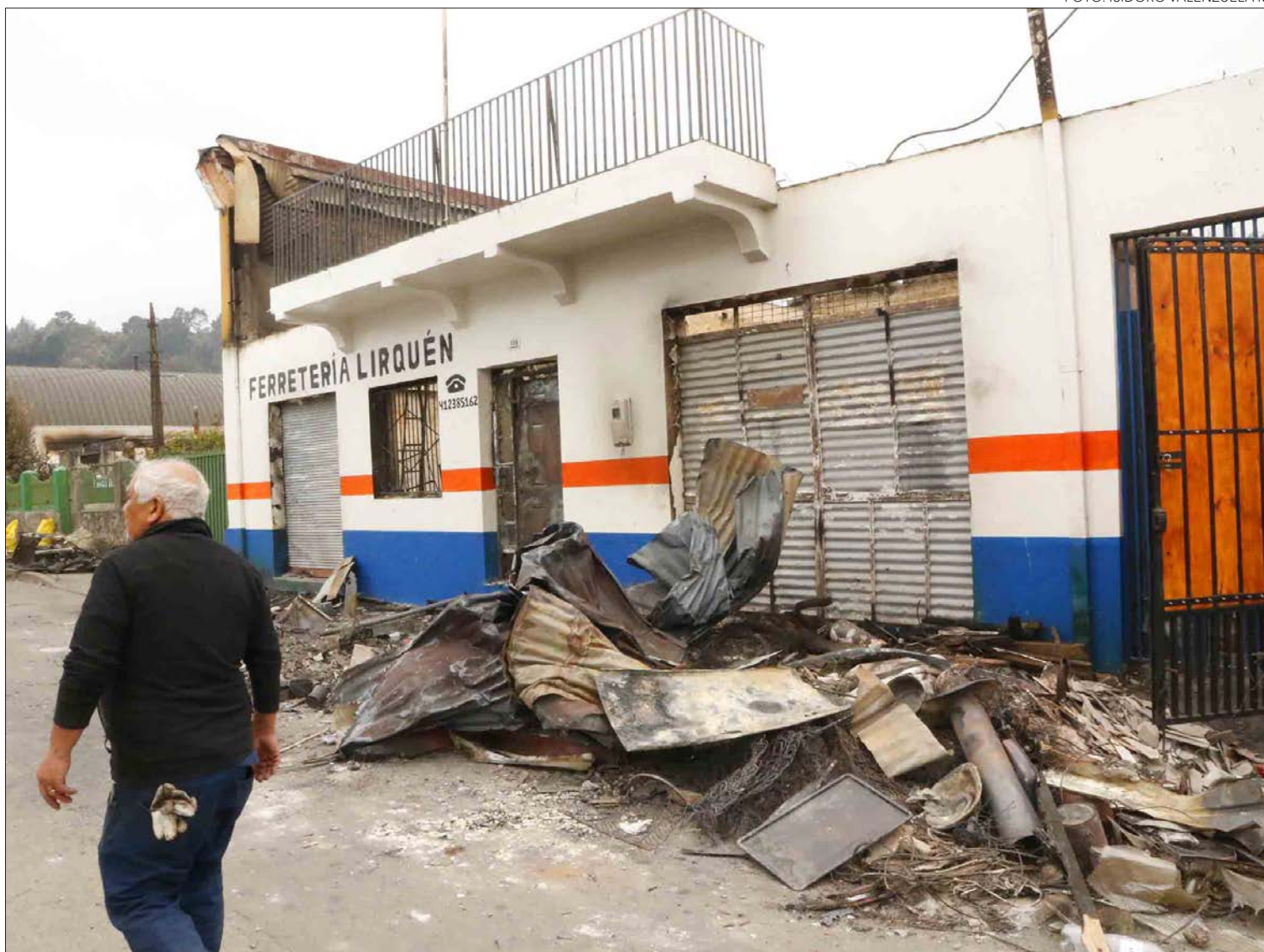
Los registros

han sido cotejados con información que posee el Servicio de Impuestos Internos.

ENTREVISTA CON DIARIO CONCEPCIÓN

Incendios forestales: Gobierno detecta al menos 150 empresas totalmente dañadas y prepara aportes

FOTO: ISIDORO VALENZUELA M.



Edgardo Mora Cerda
edgardo.mora@diarioconcepcion.cl

\$10 millones será el aporte estatal- de carácter no retornable- a cada empresa catastrada con daños tras el megaincendio del Gran Concepción y otros puntos del Biobío.

Así lo dio a conocer el biministro de Economía y Energía, Álvaro García, en conversación con Diario Concepción, a propósito del proceso de registro levantado en la zona.

De hecho, de visita en la Región, García tuvo oportunidad de constatar en terreno las afectaciones a empresas y emprendimientos pro-

El biministro de Economía y Energía, Álvaro García, detalló que identificarán un plan de inversión para recuperar la actividad productiva y, junto a ello, se comprarán bienes.

ducto de los siniestros.

De acuerdo con el Biministro, al 29 de enero la cuenta de firmas que sufrieron daños alcanzaban los 150 registros los que han sido cotejados con información que posee el Servicio de Impuestos Internos (SII).

-¿Qué efectos económicos de la

emergencia productiva ha podido constatar en terreno?

-Recorrimos una zona muy afectada donde el grueso del deterioro eran las viviendas, muchas de ellas completamente destruidas. También, vimos pequeños emprendimientos que son parte del catastro que hemos hecho. Llevamos casi 150 establecimien-

tos catastrados con daño y todos los que visitamos tenían daño total con una situación bastante impresionante y cómo ocurre en muchas partes de Chile el establecimiento era parte o contiguo a la casa del dueño que también se había quemado.

-Ante el pronóstico de llu-

vias y la imposición de faena cero, el gremio agrícola advirtió eventuales pérdidas por daño de granos, ante ambas situaciones. Además, el INNIA emitió una alerta de daños por las lluvias, ¿Hay acciones para mitigar estas eventuales afectaciones?

- Esa es labor del Ministerio de Agricultura, por lo tanto, no conozco los detalles de lo que ellos están haciendo. Sí, sé que están haciendo algo muy similar a lo que nosotros hacemos fuera del sector agrícola.

Completado este catastro nos reuniremos con cada una de las personas donde ellos no tienen que postular a algo y todos recibirán el beneficio siempre y cuando sean empresas formales.

Con ellos, lo que hacemos es identificar un plan de inversión para recuperar su actividad productiva y, junto a ello, se compran los bienes que ellos mismos identificaron en que el Estado aporta \$ 10 millones que no son retornables y la empresaria o empresario puede, además, postular a créditos donde el Banco Estado ha establecido, con tasas preferenciales, por lo tanto, es una ayuda que realmente les permite reemprender su actividad productiva.

-En el ámbito turístico se han suspendido ya varias actividades costumbristas, ¿Están evaluando mecanismos de ayuda para mitigar los efectos de una menor llegada visitantes?

- Lo vamos a empezar a hacer en la medida que las autoridades nos señalen que ya los distintos espacios turísticos de la Región están abiertos. Nosotros iniciaremos una campaña nacional de difusión de las ventajas del turismo que son conocidas en la Región.

El hecho es que los centros turísticos están operando y abiertos donde usaremos medios radiales y escritos donde también vamos

Economía&Negocios

FOTO: CAROLINA ECHAGÜE M.

a contratar influencers para que difundan a través de sus redes las ventajas y, sobre todo, la posibilidad que existe hoy día de llegar a estos centros turísticos.

-¿Hay plazos definidos para el término de los catastros que lleva adelante el Ministerio de Economía en la zona?

-Esperamos concluir esta tarea el 30 de enero. Ya estamos avanzados, a través de información del SII donde identificamos alrededor de 150 ruts operando en la zona del incendio y tenemos catastrado prácticamente el mismo número, por lo tanto, vamos a seguir buscando, pero creemos que estamos en torno al número final con el cual vamos a trabajar.

-¿Cuál ha sido el despliegue del Ministerio de Economía frente a la emergencia productiva de la Región?

-Hemos desplegado funcionarios del ministerio de todos nuestros servicios, Corfo, Sercotec, Sernatur, Sernapesca. Todos están trabajando en sus respectivos ámbitos, pero con el mismo propósito de identificar a los empresarios y, posteriormente, definir junto a ellos un plan de inversiones que les permita recuperar su actividad productiva.

-¿Está de acuerdo con el futuro ministro de Hacienda, Jorge Quiroz, quien señaló al Mercurio que el costo total de



la reconstrucción entre Biobío y Ñuble sería entre US\$300 millones y US \$600 millones, comparte este rango?.

-Creo que habiendo estado en terreno y habiendo visto lo que ocurre, es muy temprano para adelantar cifras.

-Existe preocupación sobre

la continuidad del Plan de Fortalecimiento Industrial y dejar garantizados algunos acuerdos. ¿Cómo se accionará a semanas del cierre del Gobierno?

-Es un interés muy importante para nosotros. Este jueves tuvimos una reunión del Foro donde dimos cuenta de lo mucho que se

ha avanzado en esa materia. También, nuestra disposición a entregarle al Gobierno Regional para que lo haga suyo.

Desde que asumí como ministro, me reuní con el Gobernador (Sergio Giacaman) para hacerle ver el interés del Gobierno de que este trabajo se proyecte en el tiempo. Creíamos que la mejor manera de hacerlo era que fuera parte de la Estrategia Biobío 2050 que la Gobernación está definiendo.

Para ser francos, no hemos tenido mucha respuesta de parte del Gobernador. Pero sí, una disposición muy positiva, tanto de los grupos empresariales como sindicales que subrayaron la importancia de lo que se ha hecho y lo indispensable de que esta obra se continúe.

Desde fuera del Gobierno no podremos impulsar esta iniciativa, pero vamos a dejar los programas andando y vamos a dejar recursos para que permanezca el vínculo que ha tenido todo este ejercicio desde la Región al Gobierno central y, por lo tanto, más bien, será una decisión política del Gobernador de continuarlo o no, ya que la disposición de los actores sociales que participan hoy está plenamente disponible y deseosa de continuar.

de medidas de promoción de la inversión a mediano y largo plazo. ¿Es posible dejar lista la operatividad de la Ley de Permisología para marzo de este año?

-Sí. Hay muchos aspectos de la ley que ya están operando. Lo más importante es, por ejemplo, el hecho de poder pedir permisos simultáneos. Antes de la ley tenían que pedir un permiso, luego el siguiente y así sucesivamente, mientras que hoy se pueden pedir todos de manera simultánea lo que, en sí mismo, reduce entre un 30% y \$40 los tiempos detrás de eso. Tenemos la oficina de permisos con su plataforma web para hacer todos los permisos en una sola línea que también ya está operando.

-¿Qué es lo prioritario en su cartera a dejar listo antes del cierre del presente Gobierno?

-Estamos muy activamente trabajando en completar tareas que tenemos pendientes. Una muy importante es terminar de hacer operativa la ley de permisos sectoriales a lo que el nuevo Gobierno le asignan mucha importancia y nosotros queremos dejarla plenamente operativa.

FOTO: ISIDORO VALENZUELA M.



- El plan contempla una serie

OPINIONES

X @MediosUdeC
contacto@diarioconcepcion.cl



Comunidad AlumniUdeC volvió a vivir la Universidad

Más de 800 personas participaron de actividades culturales, académicas, deportivas, patrimoniales y de reencuentro, que les permitieron volver a ser parte de la vida universitaria.

Con una entusiasta participación de la comunidad egresada se desarrolló el sábado 17 de enero el Encuentro AlumniUdeC 2026, bajo el lema "Vuelve a vivir la Universidad".

Más de 800 personas participaron de actividades culturales, académicas, deportivas, patrimoniales y de reencuentro, que les permitieron volver a ser parte de la vida universitaria.

Desde las 10 de la mañana un grupo de facultades desarrolló actividades especiales para recibir a sus comunidades Alumni. Ciencias Forestales, Enfermería, Ingeniería, Ciencias Jurídicas y Sociales, Odontología, Farmacia, Medicina, Humanidades y Arte, Ciencias Naturales y Oceanográficas, y Arquitectura, Urbanismo y Geografía (FAUG) recibieron a más de 200 profesionales con charlas, actividades de networking, exposiciones, conciertos, recorridos por sus instalaciones y actividades de camaradería. Paralelamente se desarrollaron diferentes actividades deportivas y recreativas, como una clase de yoga al aire libre, una caminata al Cerro Caracol y partidos de fútbol y de Básquetbol femenino y masculino.

Desde el mediodía se realizaron recorridos patrimoniales y visitas al Campanil, uno de los símbolos arquitectónicos por excelencia de la Universidad de Concepción.

La jornada concluyó con un Encuentro de camaradería, encabezado por las Vicerrectoras de Relaciones Institucionales y Vinculación con el Medio (VRIM) Ximena Gauché Marchetti y de Investigación y Desarrollo (VRID), Andrea Rodríguez Tastets dio un cierre perfecto para una jornada de muchas emociones, compañerismo y alegría.

La actividad, que tuvo lugar en una carpa instalada en el sector adyacente a la Laguna Los Patos. Inició con el Himno de la Universidad de Concepción, interpretado por el Coro del Reencuentro y las más de 300 personas asistentes.

A continuación, se presentó un video que resumió la trayectoria, la realidad actual y la visión de futuro de AlumniUdeC, a través de los testimonios de directivos, académicos e integrantes de la red. A través de la misma modalidad, se dieron a conocer las novedades en la oferta de valor de la red para 2026, orientadas a entregar nuevos beneficios que potencien su desarrollo y refuercen los vínculos con su alma máter, tales como el renovado portal alumni.udec.cl y el catálogo de beneficios y servicios, asociado a una credencial digital que permitirá hacer uso de ellos.

Posteriormente, la música tomó el protagonismo, con las presentaciones de la Derecho UdeC Big Band y la banda Sur Permanente, agrupación formada por profesionales UdeC.



Diario Concepción
contacto@diarioconcepcion.cl

ESTE 1 DE FEBRERO

Desde el Centro de Acopio de Punta de Parra, en Tomé, Hogar de Cristo, TECHO-Chile y Movidos x Chile invitaron a la comunidad a sumarse al concierto solidario “Biobío se levanta”, que se llevará a cabo este domingo 1 de febrero en el Club Hípico de Concepción.

La jornada reunió a los alcaldes de Talcahuano, Hualpén y Tomé además de voceros y voluntarios que compartieron el difícil panorama que dejó la emergencia: más de 2 mil viviendas destruidas y miles de familias que aún necesitan apoyo para enfrentar las pérdidas causadas por los incendios forestales. En ese contexto, destacaron que el concierto busca transformar la música en una ayuda concreta.

El evento contará con la participación solidaria de Macha y el Bloque Depresivo, Entremares, Sinaka, Pablito Pesadilla, Garras de Amor y Katteyes, entre otros artistas nacionales y locales que se sumaron de manera gratuita.

El Hogar de Cristo subrayó la importancia de esta convocatoria ciudadana: “Es importante este evento que se va a realizar el primero de febrero, porque mantiene en alto la visibilización de la emergencia que sigue todavía muy presente y porque nos va a permitir juntar el dinero para ayudar a que construyamos viviendas de emergencia y habilitarlas con todo lo necesario y así, mantener la ayuda

El Bloque Depresivo, Entremares y mucho más: alistan gran evento solidario para damnificados de incendios

“Biobío se levanta” fue anunciado por los alcaldes de Tomé, Talcahuano y Hualpén; Hogar de Cristo, TECHO-Chile y Movidos x Chile, organizaciones que destinarán lo recaudado en construir viviendas de emergencia, amoblado completo y alimentación para los afectados.

que tanta gente necesita”.

El capellán de TECHO-Chile, Benjamín Donoso, destacó que “la solidaridad se ha manifestado en terreno y estamos trabajando por una reconstrucción más adecuada, como todos los damnificados merecen”.

“Y al mismo tiempo, la ciudadanía se puede reunir, celebrar, juntar los fondos para que estas campañas se concreten y hagan

posible solidarizar moralmente, con toda la energía para las familias que lo han pasado tan mal en estas semanas”, agregó.

Las organizaciones explican que todo lo recaudado se destinará a la construcción de viviendas de emergencia, su habilitación interior —con camas, comedor, cocina, utensilios y calefacción— y la entrega de kits de alimentación e higiene a las zonas más gol-

peadas de la región, como Penco, Tomé, Florida, Lirquén, Punta de Parra, Quillón y Ránquil.

El concierto “Biobío se levanta” abrirá sus puertas este domingo 1 de febrero a las 15:00 horas, y sus entradas tienen valores que fluctúan entre los \$10.000 y \$20.000, disponibles a través de tuacceso.cl. También será ampliamente difundida en redes sociales de municipalidades, artistas y organizaciones.

Con “Biobío se levanta”, la música no solo reunirá recursos esenciales, sino también apoyo psicosocial, emocional, compañía y esperanza para miles de familias que siguen enfrentando las consecuencias de esta emergencia.

OPINIONES

X @MediosUdeC
contacto@diarioconcepcion.cl

Deportes

Iquique

Colina y Osorno son parte de los equipos por los que pasó el delantero.

ANOTÓ MÁS DE 40 GOLES PARA LA LAMPARITA

De la Cuenca del Carbón a Argentina: Munives ahora vestirá la camiseta de Huracán de Ingeniero White

Bruno Rozas Hinayado
contacto@diarioconcepcion.cl

Desde el Biobío, el nombre de Johan Munives comienza a tomar un nuevo rumbo fuera de las fronteras de la Región.

El delantero, que durante cuatro temporadas defendió la camiseta de Lota Schwager y se transformó en uno de los rostros reconocibles del plantel minero, inicia ahora una etapa en el fútbol argentino tras ser confirmado como refuerzo del Club Atlético Huracán de la ciudad portuaria de Ingeniero White.

La noticia no solo marca un cambio de club, sino también el cierre de un ciclo que lo vinculó profundamente con la zona y con una hinchada que lo vio crecer dentro y fuera de la cancha.

Munives, formado en el norte del país, repasó su trayectoria con una mezcla de nostalgia y satisfacción por lo recorrido. Sus primeros pasos fueron en Deportes Iquique, donde se mantuvo hasta la categoría sub 19.

Desde ahí surgió una opción de emigrar a Rengo, aunque por razones administrativas no logró consolidarse y regresó a su club de origen. Más tarde, defendió los colores de Provincial Osorno durante una temporada, sumó experiencia en Colina y finalmente recaló en el Biobío, donde encontró estabilidad y continuidad en Lota.

Por la Lamparita anotó 44 tantos, siendo el goleador histórico del club en competencia amateur.

“Fueron cuatro años muy importantes para mí, y hace algunos días se terminó el lazo que me vinculaba a Lota”, comentó, dejando entrever que la despedida no estuvo exenta de emociones.

El balance deportivo de su paso por el histórico club carbonífero lo hace con mesura, pero también con orgullo. Recuerda una campaña intensa, con partidos que calificó como de alto nivel y un plantel que supo responder en los momentos más exigentes.

La espina quedó en el tramo final, cuando el objetivo del ascenso

Tras cuatro años en el Biobío, inicia un desafío internacional.

se escapó en una definición a penales frente a Cabrero, el que pasó a la final con Colchagua siendo el equipo de la Región de O'Higgins el que subió al profesionalismo.

“Llegamos casi al final, jugamos contra un rival con jugadores muy fuertes y hasta ahí llegamos. Estuvimos a un pelo de conseguirlo”, expresó, reflejando la sensación compartida por un plantel que se quedó a las puertas de la meta.

La oportunidad de cruzar la cordillera no fue un golpe de suerte aislado. Munives reveló que mantiene contacto desde hace años con un representante argentino, con quien había conversado en más de una ocasión sobre la posibilidad de dar el salto al fútbol trasandino.

Esta vez, el proyecto terminó por convencerlo. “Siempre estuvo la propuesta de ir a Argentina y hoy estoy muy contento con lo que está pasando. Lo analizamos bien, vimos las opciones y sentí que era un buen proyecto, se dio gracias a Dios”, señaló, destacando que la decisión fue fruto de un proceso largo y meditado.

En Ingeniero White, el delantero se integrará a un plantel que compite en lo que él mismo describe como la tercera categoría del fútbol argentino. Sabe que el desafío será distinto al que estaba acostumbrado en Chile, especialmente en el plano físico.

En ese sentido, ya comenzó una preparación específica, enfocada en fortalecer su condición atlética. “Creo que la liga será un poco más física, voy a tratar de sumar ese aspecto a lo que traigo de acá, que es más



FOTO: CEDIDA

técnico. Me estoy entrenando en la playa y dedicándome netamente a lo físico”, comentó, convencido de que la adaptación puede ser rápida si se trabaja con disciplina.

Dentro de la cancha, su rol aún se irá definiendo en conjunto con el cuerpo técnico del club argentino. Munives adelantó que ha conversado en profundidad con el entrenador y que existe apertura para probar distintas posiciones en el frente de ataque.

“Voy a jugar de centro-delantero o por la banda, no me complica la posición. Durante los entrenamientos iremos viendo dónde me desempeño mejor”, afirmó, dejando claro que su prioridad es aportar al funcionamiento colectivo más allá del puesto específico.

Fuera del césped, el proceso de adaptación también ha sido una preocupación central para el jugador. Aunque el club le ofreció un departamento, optó por instalarse en una casa de jugadores, con el objetivo de integrarse más rápido al grupo y conocer de cerca la dinámica del equipo.

“No es lo mismo irse al mismo país, esto es algo completamente distinto. Para mí, la adaptación es primordial, por eso prefiero estar donde estén mis compañeros, socializar más y sentirme parte del grupo desde el inicio”, explicó.

El propio delantero reconoce que este paso por Argentina es, en gran medida, una fase de aprendizaje y adaptación al sistema futbolístico del país vecino.

“La idea es adaptarse, conocer cómo se juega allá y, haciendo las cosas bien, sé que se pueden lograr grandes cosas. Ojalá podamos llegar a divisiones más arriba y seguir escalando, que esa es la idea”, expresó, proyectando un futuro que va más allá de este primer contrato.

OPINIONES

X @MediosUdeC
contacto@diarioconcepcion.cl

Servicios

Santoral: Marcela

EL TIEMPO

HOY



15/22

DOMINGO



15/21

LUNES



14/19

MARTES



15/18



SANTIAGO

15/28



RANCAGUA

15/27



TALCA

16/30



LOS ÁNGELES

17/28



CHILLÁN

16/30



TEMUCO

14/27



VALDIVIA

15/28



PTO. MONTT

14/23

RADIACIÓN UV

RIESGO	TIME*	ÍNDICE
 extremo	10	11 o más
 muy alto	25	8 a 10
 alto	30	6 a 7
 moderado	45	3 a 5
 bajo	60 o más	0 a 2

*Tiempo Máximo recomendado de exposición (minutos).

NUESTRA REGIÓN



TELÉFONOS

Ambulancias:	131	Inf. Toxicológica:	2- 635 3800
Bomberos:	132	V. Intrafamiliar:	800 220040
Carabineros:	133	Delitos Sexuales:	565 74 25
Investigaciones:	134	Defensa Civil:	697 16 70
Fono Drogas:	135	Fono VTR:	600 800 9000
Inf. Carabineros:	139	Fono Essbí:	600 33 11000
Fono Familia:	149	Fono CGE:	800 800 767

FARMACIAS DE TURNO

CONCEPCIÓN Vivo Más • O'higgins 825 (Atención durante las 24 horas) Ahumada Cruz Verde • Av. Juan Bosco 501 • Av. Roosevelt 1694
SAN PEDRO (Atención durante las 24 horas) Ahumada • Michimalonco 1120 (Atención durante las 24 horas)
CHIGUAYANTE Cruz Verde • Manuel Rodríguez 925
TALCAHUANO (Atención durante las 24 horas) Cruz Verde • Av. Colón 300

NUESTRA CIUDAD

Diario Concepción



¡ENVÍANOS TU FOTO!

Mándanos un registro de algún punto de la Región del BíoBío que quieras mostrar y aparece en la nueva sección Nuestra Ciudad de Diario Concepción

Formato horizontal  contacto@diarioconcepcion.cl