

Diario Concepción

Miércoles 7 de enero de 2026, Región del Biobío, N°6378, año XVIII

INVESTIGADORES DE LA UNIVERSIDAD DE CONCEPCIÓN

Crean metodología para prevenir incendios forestales en zonas de tendido eléctrico

Mapas de riesgo para la gestión preventiva de la vegetación.

En tiempos de mayor riesgo de ocurrencia de incendios forestales, la gestión

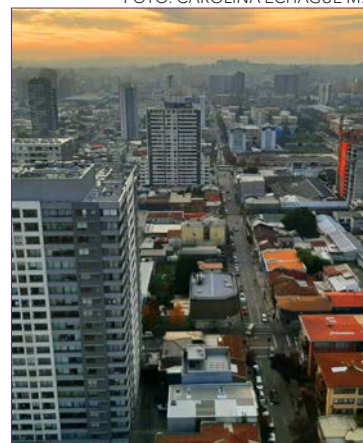
preventiva de la vegetación en las zonas de interacción de redes eléctricas y

vegetación es fundamental para crear franjas de seguridad y evitar siniestros

que afecten el suministro energético.

CIENCIA&SOCIEDAD PÁGS.9-10

FOTO: CAROLINA ECHAGÜE M.



Trece comunas de Biobío dependen sobre un 80% del Fondo Común Municipal

POLÍTICA PÁG.4

Playas Habilitadas en Biobío: revisión de todos los balnearios aptos para baño este verano

CIUDAD PÁGS.6-7



FOTO: ARCHIVO / DIARIO CONCEPCIÓN

EDITORIAL: RECESO LEGISLATIVO

¡Apúrate!
Obtén tu TAG
gratis y fácil hoy



¡Circula sin
pagar de más!

www.puenteindustrial.cl

600 006 2100

Verba volant scripta manent



#FUETENDENCIA

Este martes 6 de enero de 2026, la ministra Gloria Ana Chevesich asumió la presidencia de la Corte Suprema, en una ceremonia encabezada por el ministro Ricardo Blanco, quien le hizo entrega del cargo en una jornada marcada por aplausos y muestras de reconocimiento a ambas autoridades. El hito generó múltiples reacciones y publicaciones en la plataforma X.

PODER JUDICIAL CHILE
@PJUDICIALCHILE

La ministra Gloria Ana Chevesich asume hoy como la primera presidenta en la historia de la Corte Suprema.

PODER JUDICIAL CHILE
@PJUDICIALCHILE

La presidenta de la Corte Suprema, Gloria Ana Chevesich, inicia la ceremonia en que asume públicamente el máximo cargo del Poder Judicial.

PODER JUDICIAL CHILE
@PJUDICIALCHILE

La ministra Gloria Ana Chevesich recibió la presidencia de la Corte Suprema de manos del ministro Ricardo Blanco, en una mañana llena de hitos que incluyeron aplausos y muestras de apoyo a ambos.

PITERPOL
@PPBDC

Felicitaciones a la Ministra Gloria Ana Chevesich que es nombrada Presidente de la Corte Suprema por sus méritos y trabajo profesional y no por cupo de género. Así las mujeres inteligentes y trabajadoras de Chile logran sus mayores objetivos. Felicitaciones y éxitos en su gestión.

MIGUEL ANGEL ARAYA
@SOLOMARAYA

La ministra de la Corte Suprema, Gloria Ana Chevesich, inicia su primer día como la presidenta del máximo tribunal del país, siendo la primera mujer en alcanzar este cargo en más de 200 años de historia de la Corte Suprema.

PABLO RUIZ-TAGLE
@RUIZTAGLEPABLO

Gloria Ana Chevesich asume hoy la Presidencia de la Corte Suprema, como primera mujer que sirve ese cargo. Abrir oportunidades, reducir brechas de género, estimular carreras académicas es parte de lo que nos hemos propuesto para nuestra Universidad de Chile.

ENFOQUE

La reputación de la nueva minería

Paula Arenas
Directora ejecutiva de Compromiso Minero



Más allá de las posiciones específicas, estos resultados sugieren que los esfuerzos por integrar impactos sociales, ambientales y territoriales en la estrategia empresarial comienzan a ser visibles y valorados.

La confianza es, probablemente, el activo intangible más valioso de cualquier industria, y en el caso de la minería chilena su relevancia es aún mayor. Por eso, los resultados del Ranking Merco Empresas

2025 no deben leerse sólo como un motivo de reconocimiento, sino también como una señal de avance en un camino que sigue siendo exigente y desafiante.

Por segundo año consecutivo, la minería aparece entre los sectores con mejor evaluación reputacional, según la percepción de directivos, analistas, sindicatos y otros actores relevantes. Este resultado refleja una transformación que no es espontánea ni automática, sino el fruto de decisiones orientadas a elevar estándares, fortalecer la sostenibilidad y comprender que el rol de la industria va más allá de la generación de valor económico.

Que adherentes de Compromiso Minero como es el caso de Codelco, ubicado en el puesto 11 del ranking general o que BHP consolide su presencia en el top 25, junto con el ingreso de Teck por primera vez al grupo de las 100 empresas con mejor reputación y el avance sostenido de compañías como Anglo American, Antofagasta Minerals y Collahuasi, da cuenta de una tendencia positiva. Más allá de las

posiciones específicas, estos resultados sugieren que los esfuerzos por integrar impactos sociales, ambientales y territoriales en la estrategia empresarial comienzan a ser visibles y valorados.

Sin embargo, la reputación de la minería no se construye de manera aislada. Uno de los principales atributos de la red Compromiso Minero es su carácter colaborativo, que articula a empresas, instituciones académicas y distintos actores de la sociedad.

Estos resultados invitan a valorar los avances, pero sobre todo a asumir la responsabilidad que conllevan. La confianza es siempre frágil y debe renovarse día a día, especialmente en los territorios donde la minería está presente. Por eso, el llamado para este año 2026 que recién comienza es a mantener y fortalecer esta reputación. Esto implica seguir demostrando, con hechos y no solo con indicadores, que la minería es un actor clave para la economía del país, pero también lo es para la construcción de un futuro más sostenible e inclusivo para Chile.

En el ámbito hospitalario, la eficiencia no es un atributo opcional: es un requisito vital que impacta directamente en la seguridad de los pacientes y en la continuidad de la atención. Durante años, la gestión de procesos internos se ha apoyado en prácticas manuales y decisiones fragmentadas, generando tiempos muertos, operaciones difíciles de auditar y riesgos que afectan tanto a equipos médicos como a quienes reciben cuidados.

Hoy, la tecnología permite superar esas limitaciones y abrir paso a un nuevo estándar de gestión hospitalaria. El verdadero diferencial está en la gestión de camas y la optimización del flujo clínico, porque es allí donde se define la continuidad asistencial y el alta de pacientes.

En eGenya Health hemos comprobado que, al integrar plataformas capaces de monitorear en tiempo real la ocupación y disponibilidad de camas, los hospitales logran coordinar de manera más eficiente la logística clínica, re-

duciendo esperas innecesarias y asegurando que cada recurso se utilice en el momento preciso.

A partir de esta gestión central, procesos como la limpieza y el mantenimiento se articulan de forma coordinada, garantizando que cada cama esté disponible en condiciones óptimas para el siguiente paciente.

Este enfoque transforma la operación hospitalaria en un sistema proactivo. La trazabilidad sobre el estado de cada cama,

desde el inicio del alta médica y durante su etapa posterior, permite visualizar en tiempo real cuáles están siendo preparadas, cuáles están disponibles y dónde se generan bloqueos. Esto hace posible anticipar cuellos de botella, reducir los tiempos entre la indicación de alta y la disponibilidad efectiva de la cama, y asegurar que las acciones necesarias se ejecuten de forma coordinada.

En un contexto de creciente presión sobre hospitales y clínicas, la automatización y trazabilidad de

Tecnología hospitalaria: eficiencia que comienza en la gestión de camas



Nicolás Méndez
CEO de eGenya.

En un contexto de creciente presión sobre hospitales y clínicas, la automatización y trazabilidad de procesos no es solo innovación: es una obligación ética.

procesos no es solo innovación: es una obligación ética. Porque detrás de cada cama gestionada con inteligencia digital hay un pacien-

te que recibe atención más segura, un equipo médico que trabaja con mayor confianza y una institución que fortalece su reputación.

Las palabras vuelan, lo escrito permanece

EDITORIAL

Primeros días del año y con ello comienza una serie de cambios en la cúpula del poder institucional. Desde la proclamación de José Antonio Kast, por parte del Tricel, como Presidente electo de la República, hasta la toma del mando del Poder Judicial por parte de la ministra, Gloria Ana Chevesich.

En este contexto sólo resta el Congreso. Acá el nuevo ciclo comienza en marzo y en vista de eso, junto al también cambio de la administración del Ejecutivo, representantes de la zona dan cuenta de los temas que deben tomar urgencia previo al receso legislativo de febrero.

Desde el Senado, Enrique Van Rysselberghe, parlamentario UDI por la región, fue categórico al señalar que el resultado de la elección presidencial “ha quitado el foco de las urgencias que el país tiene” y que una de las mayores demandas ciudadanas sigue siendo la seguridad.

El senador socialista Gastón Saavedra relevó que existen múltiples iniciativas que podrían avanzar antes del receso.

Señaló que “hay varios proyectos que están para ser legislados, como el AFIDE que está en tabla, todo lo que es el proyecto de eutanasia, el de reforma política, que ya están en tabla. Otros están en comisión, como lo son el de Salas Cuna, el FES y el Subsidio Único Unificado del Empleo.

La diputada comunista María Candelaria Acevedo

Receso legislativo



En este contexto sólo resta el Congreso. Acá el nuevo ciclo comienza en marzo y en vista de eso, junto al también cambio de la administración del Ejecutivo, representantes de la zona dan cuenta de los temas que deben tomar urgencia previo al receso legislativo de febrero.

puso el foco en el reajuste del sector público y en la presencia de la ANEF en el Congreso para discutirlo.

Manifestó su interés en que la Ley General de Pesca avance a votación en sala y anunció que espera ingresar mociones, entre ellas una modificación a la Ley de Tránsito para prevenir siniestralidad de niños peatones cerca de escuelas.

Desde el Distrito 21, la diputada Joanna Pérez evaluó críticamente al actual gobierno, señalando que “queda al debe en algunas materias”, entre ellas la inclusión de “amarres” en el reajuste del sector público y compromisos pendientes en la ley de Presupuesto.

Recordó que la Ley de Cuidadores no logró acuerdos y depende de comisión mixta, mientras que aún quedan temas de seguridad y transparencia por despejar. Cuestionó que el oficialismo haya instalado en campaña temas como aborto y eutanasia, los que, afirmó, “no tienen prioridad para la ciudadanía” y evidencian desconexión.

Quedan pocos días y así la maquinaria parlamentaria debería acelerar su marcha. Es imposible que en pocas semanas se cumpla a cabalidad con la serie de proyectos contemplados, pero lo importante es que aquellos que se concreten deben responder al más alto de los estándares.

CARTAS

De la visibilidad a la IA agéntica

Señora Directora:

Durante años la logística confundió visibilidad con control. Saber dónde está el contenedor parecía suficiente. Ya no. La visibilidad dejó de ser un objetivo y pasó a ser infraestructura básica, un commodity. El verdadero valor ya no está en mirar la cadena, sino en qué decisiones toma el sistema cuando algo se sale del plan. Y eso cambia por completo la conversación tecnológica del sector.

La capa decisional –IA, planificación avanzada, LLM y automatización– es el nuevo campo de competencia. No se trata de reemplazar al ERP o TMS, sino de orquestarlos. De conectar datos fragmentados, traducirlos a lenguaje natural y convertirlos en acción operativa: reprogramar, desviar, priorizar, mitigar. La llamada Agentic AI no es futurismo; es la respuesta lógica a cadenas cada vez más volátiles y márgenes cada vez más estrechos.

El riesgo es claro: muchas empresas aún celebran dashboards mientras otras ya delegan decisiones al software. En 2026 la brecha no será tecnológica, será estratégica. Ganarán quienes entiendan que la logística ya no se gestiona mirando pantallas, sino diseñando sistemas

que piensan, recomiendan y actúan. El resto seguirá viendo... cómo otros deciden mejor.

Gabriel Gurovich/ Chief Evangelist Officer KLog.co

Escapadas de verano

Señora Directora:

Enero ya llegó y, con él, el deseo de hacer una pausa, ya sea durante algunos días o por un fin de semana, para quienes no cuentan con vacaciones en esta época. El verano representa una oportunidad largamente esperada para alejarse de la rutina, cerrar ciclos y renovar energías. Sin embargo, incluso una escapada breve es mejor si se cuenta con planificación, sentido de realidad y una adecuada evaluación financiera.

El primer paso es definir expectativas realistas: destino, duración y tipo de experiencia. No es lo mismo buscar descanso total que turismo aventura, ni viajar a la playa, la montaña o a una ciudad. Cada decisión impacta directamente en el presupuesto.

Comparar precios es clave. Cotizar al menos tres alternativas de alojamiento y transporte permite conocer el costo real del viaje. Para ello existen plataformas muy útiles

como Booking.cl, Airbnb.cl, Despegar.cl o Kayak.cl, que facilitan comparar estadías y pasajes.

El transporte suele ser uno de los mayores gastos. Antes de viajar en auto, conviene calcular combustible y peajes usando herramientas como BencinaEnLinea.cl. Una mayor movilidad y más actividades planificadas, implica un aumento en el gasto, lo que refuerza la importancia de analizar con detención cada alternativa.

En alojamiento, no todo es precio. Camping, hostales o cabañas pueden ser más económicos y funcionales, mientras que algunos hoteles incluyen desayuno o servicios que reducen otros gastos. Evaluar el “costo total”, no solo la tarifa diaria, marca la diferencia.

El uso responsable de tarjetas de crédito es clave: descuentos, cuotas sin interés o puntos acumulados en pasajes y combustible, generan ahorros reales. Eso sí, siempre cuidando no comprometer ingresos futuros.

Vacacionar bien no implica gastar más, sino gastar mejor, con planificación, información y conciencia del presupuesto familiar. Idealmente, se recomienda comenzar a ahorrar desde marzo, pensando en las próximas vacaciones.

Gonzalo Morales/Udla



Envíe sus cartas, con una extensión máxima de 1.400 caracteres, con espacios vía email a:

contacto@diarioconcepcion.cl

Cochrane 1102, Concepción

La correspondencia debe consignar claramente la identidad del remitente y su número de teléfono.

Hacemos presente que el diario no puede constatar fehacientemente la identidad del autor de la correspondencia y reproduce la indicada por éste, deslindando ulterior responsabilidad.

La Dirección se reserva el derecho de seleccionar, extraer, resumir y titular las cartas recibidas, sin explicación alguna y evitando cualquier discusión con el remitente.

Política

39%

de las comunas de la Región dependen, fuertemente, del FCM.

DE UN TOTAL DE 33 QUE HAY EN LA ZONA

13 comunas de Biobío dependen sobre un 80% del Fondo Común Municipal

Aníbal Torres Durán
anibal.torres@diarioconcepcion.cl

Tal como informó Diario Concepción, las 33 comunas de la Región del Biobío recibirán en total más de \$260 mil millones, durante el 2026, por concepto del Fondo Común Municipal (FCM).

Los municipios que más obtendrán recursos son Los Ángeles (\$32 mil 575 millones); Tomé (\$19 mil 55 millones) ; y Coronel con (\$17 mil 615 millones). Aquello mientras que las comunas con menor aporte del FCM son Quilaco (\$2 mil 449 millones) y San Rosendo (\$2 mil 965 millones).

No obstante, la cifra también muestra una disparidad en torno a la dependencia de las comunas del Fondo Común Municipal por sobre sus ingresos propios. Cabe recordar que los municipios tienen ingresos propios, donde se destacan el impuesto territorial (predial); las patentes comerciales; e impuestos sobre vehículos (permisos de circulación y transferencias de vehículos); entre otros.

La radiografía a estos datos, de acuerdo al último reporte de la Subsecretaría de Desarrollo Regional y Administrativo (Subdere), muestra que 13 comunas (39,39%) del Biobío dependen sobre el 80% de los recursos provenientes del FCM.

Entre las que encabezan la lista, está en primer lugar Contulmo con un 92,5% de dependencia del citado Fondo sobre sus propios ingresos; le sigue San Rosendo con un 91,8%; y Tirúa con un 90,8%.

Continuando con el listado está Antuco con un 88,4% de dependencia del FCM; Lebu con un 87%; Cañete con un 86%; Florida con un 86%; Hualqui con un 84%; Los Álamos con un 83,7%; Alto Biobío con un 82,2%; Lota con un 81,8%; Yumbel con un 81,7%; y Tomé con un 81,3%.

Paralelamente, entre las ciudades de Biobío que menos dependen del Fondo Común Municipal sobre sus ingresos propios está San Pedro de la Paz con un 37,3%; Talcahuano con un 30,2%; y Concepción con un 19,9%.

En primer lugar está Contulmo con un 92,5% de supeditación del FCM sobre sus propios ingresos. Sigue San Rosendo con un 91,8%; y Tirúa con un 90,8%.

FOTO: CAROLINA ECHAGÜE M.



Dependencia del Fondo Común Municipal sobre los Ingresos Propios	
Contulmo	92,54 %
San Rosendo	91,79 %
Tirúa	90,71 %
Antuco	88,37 %
Lebu	86,97 %
Cañete	86,09 %
Florida	85,99 %
Hualqui	84 %
Los Álamos	83,69 %
Alto Biobío	82,15 %
Lota	81,83 %
Yumbel	81,69 %
Tomé	81,25 %
Quilleco	79,27 %
Curanilahue	78,43 %
Cabrero	77,94 %
Santa Juana	77,14 %
Quilaco	77,08 %
Negrete	76,64 %
Santa Bárbara	73,17 %
Arauco	72,72 %
Tucapel	72,69 %
Laja	72,62 %
Mulchén	69,21 %
Penco	67,65 %
Nacimiento	65,84 %
Chiguayante	61,03 %
Los Ángeles	53,90 %
Coronel	51,66 %
Hualpén	50,74 %
San Pedro de la Paz	37,28 %
Talcahuano	30,15 %
Concepción	19,89 %

Fondo

Cabe recordar que el FCM constituye la principal fuente de financiamiento para los municipios chilenos, tal como lo define la propia Constitución Política en su Artículo 122: “Mecanismo de redistribución solidaria de los ingresos propios entre las municipalidades del país”. Este, es calculado por Subdere y distribuido por la Tesorería General de la República.

Un punto relevante es que las contribuciones son la principal fuente de financiamiento del Fondo Común Municipal y éste fondos, en total, se redistribuye según necesidades como pobreza y cantidad de predios no contribuyentes, buscando equidad local.

Adicionalmente, aparte del

FCM, desde 2024 también se incluye la distribución de los recursos aprobados en la Ley 21.591 de Royalty Minero, materializado en el Fondo de Equidad Territorial y el Fondo de Comunas Mineras.

De acuerdo a un informe de la Contraloría General de la República, en 2025 las Condes figuró como la comuna que más contribuyó al mecanismo, con \$334 mil 626 millones. Asimismo, presentó los mayores aportes en los ítems Impuesto Territorial y en Patentes municipales. Más atrás le sigue Providencia con \$128 mil millones, Santiago con \$124 mil millones y Vitacura con \$116 mil millones.

OPINIONES
X @MediosUdeC
contacto@diarioconcepcion.cl

Política

DEL GRAN CONCEPCIÓN

Contraloría: tres municipios del Biobío tenían contratadas a personas con inhabilitación para trabajar con menores

FOTO: RAPHAEL SIERRA P.

El ente fiscalizador ordenó el inicio de los procedimientos disciplinarios correspondientes y el reporte de las medidas adoptadas en un plazo máximo de cinco días hábiles.

Diario Concepción
contacto@diarioconcepcion.cl

La Contraloría General de la República (CGR) alertó sobre graves incumplimientos a la normativa que protege a niños, niñas y adolescentes, tras detectar que durante el año 2025 al menos 35 personas con prohibición absoluta para trabajar con menores de edad se desempeñaron en instituciones públicas, en funciones que implican contacto directo y habitual con este grupo.

Así lo consigna el 19° Consolidado de Información Circularizada (CIC), que además revela que entre los años 2020 y agosto de 2025 se identificaron 164 casos de personas legalmente inhabilitadas que ejercieron o ejercen cargos vinculados a la atención directa de menores. En este período, un total de 72 instituciones del Estado contrataron a personas que no cumplían con los requisitos legales para desempeñar estas funciones.

La normativa vigente, establecida en los artículos 39 bis y 39 ter del Código Penal, contempla

inhabilitación absoluta, perpetua o temporal para quienes han sido condenados por delitos sexuales contra menores de edad. Esta prohibición obliga a los organismos públicos a verificar, antes de cualquier contratación, los antecedentes a través del Registro General de Condenas y el Registro Seccional de Inhabilitaciones.

Biobío

En el caso de la Región del Biobío, la CGR informó que durante 2025 se registraron tres entidades que mantenían contratadas personas inhabilitadas, que son la Municipalidad de Tomé, la Municipalidad de San Pedro de la Paz y la Municipalidad de Concepción.

Según el informe de la CGR, las personas inhabilitadas se desempeñaban en cargos o funciones dentro de instituciones públicas que implican una relación directa y habitual con niños, niñas o adolescentes.

Si bien el documento no especifica los cargos concretos ni sus denominaciones, establece que



se trataba de funciones incompatibles con la normativa vigente, ya que la ley prohíbe que personas con inhabilitación absoluta, perpetua o temporal trabajen en puestos con contacto directo y frecuente con menores de edad.

Frente a estos antecedentes, la Contraloría instruyó a las instituciones involucradas a dar cumplimiento inmediato a la normativa, considerando además lo dispues-

to sobre nombramientos inhábiles en la Ley Orgánica Constitucional de Bases Generales de la Administración del Estado.

Asimismo, ordenó el inicio de los procedimientos disciplinarios correspondientes y el reporte de las medidas adoptadas en un plazo máximo de cinco días hábiles.

OPINIONES

X @MediosUdeC
contacto@diarioconcepcion.cl

FOTO: GORE BIOBIO



Firman convenio para Marca Región en balance del primer año de administración del Gore

Al cumplir un año al frente del Gobierno Regional del Biobío, el gobernador Sergio Giacaman realizó un balance de su gestión y entregó lineamientos sobre el futuro, dando inicio al proceso de creación de la Marca Región.

En primer lugar, recordó que asumió una organización golpeada por el Caso Convenios, lo que se tradujo en desórdenes administrativos, millonarias deudas y, siendo uno de los aspectos más

graves, lejanía y pérdida de confianza con las personas.

El balance del primer año que se realizó en paralelo a la firma de convenio entre Marca Chile y Desarrolla Biobío para trabajar en la Marca Región del Biobío, proceso que busca construir una imagen territorial basada en información sólida, atributos y elementos distintivos con el fin de atraer inversión, turismo y talento.

La herramienta tiene como ob-

jetivo posicionar a la región internacionalmente para generar reconocimiento, proyección y nuevas oportunidades, explicó Víctor Palma, director de Alianzas Estratégicas de Marca Chile.

“Es una región que está apostando a la innovación y la sostenibilidad, pero sin perder de lado su esencia. Y esa esencia es la que tenemos que encontrar y plasmarla en esta marca regional”, manifestó Palma.

Ciudad

Tomé

tiene, además, cerca de 10 playas que se pueden utilizar como soleras.

FOTO: CAPTURA DE IMAGEN



Cecilia Bastías Jerez
cecilia.bastias@diarioconcepcion.cl

Repartidas entre Penco, Tomé, Lota, Coronel, San Pedro de la Paz y Arauco, están las 19 playas aptas para baño, según el registro de la Dirección General del Territorio Marítimo y de Marina Mercante (Directemar) de la Armada. En su aplicación “Playas Chile”, disponible para celulares, se contabilizan tanto balnearios en lagunas como los que se encuentran al borde del mar. En torno a estos territorios, los diversos municipios ponen sus esfuerzos en recibir a la mayor cantidad de visitantes a través de actividades recreativas que organizan, el objetivo es marcar presencia y que los emprendedores logren sacar cuentas felices al finalizar la temporada estival.

Tomé
El alcalde de Tomé, Ítalo Cáceres, contó que desde hace cerca de tres semanas están habilitadas las playas de su comuna aptas para bañarse (Bellavista, Balneario El Morro, Coliumo y Dichato). “Cuentan con todo el equipamiento de salvavidas,

Alcaldes y veraneantes llaman a la comunidad a disfrutar de las variadas opciones de balnearios en la zona, pero con la responsabilidad de mantener la limpieza de los paisajes.

CONTABILIZA LA ARMADA

Seis comunas concentran las 19 playas aptas para el baño en la Región

acceso para personas con problemas de movilidad, estamos preparados para recibir a todos nuestros turistas”, señaló. Actividades de diversa índole cultural, son las que ofrece el municipio como la presentación este miércoles de la Orquesta Big Band de Concepción en la localidad de Dichato. “En febrero viene la ‘Semana Tomecina’, y tenemos muchas actividades desde el punto de vista deportivo, también en el

campo”, comentó Cáceres. Las redes sociales y página web del municipio contienen esta oferta recreacional. En otro aspecto, el jefe comunal llamó a los visitantes y vecinos al autocuidado junto con la protección del entorno. “En la Región del Biobío se produce una cantidad importante de incendios forestales, por eso es necesario tener mucha precaución en el uso de sectores donde hay bosques”, apuntó.

Además, Tomé tiene cerca de 10 playas que se pueden utilizar como soleras. “La idea es que la comunidad pueda estar atenta a las señaléticas y a los banderines, recordar que tenemos las playas habilitadas hasta el mes de marzo”. En un relevante asunto como la seguridad, Ítalo Cáceres comentó que tienen patrullajes 24/7 y más de 300 cámaras, se aumentó la dotación de seguridad pública.

FOTO: CAPTURA DE IMAGEN



Un problema que han observado en el contexto de la alta afluencia de personas es que, tristemente, se produce el abandono de mascotas en la comuna. “Hemos tenido una alta tasa de abandono de animalitos en el verano. Porque, efectivamente, existe la irresponsabilidad de muchos vecinos o turistas de dejarlos en el litoral”, afirmó y en esa línea pidió tener conciencia al respecto.

Penco

Cuatro playas habilitadas hay en Penco, según mencionó el alcalde de la ciudad, Rodrigo Vera. “Nosotros las limpiamos todos los días y eso va de la mano con la seguridad tanto en el borde costero como el entorno. Además, contamos con 12 salvavidas”, detalló.

En Penco se programan actividades todos los fines de semana, tanto en la playa como en su entorno. “Por lo tanto, hay un ambiente grato, buena gastronomía. Pero, sobre todo, seguro. Pueden saber sobre la programación en nuestras redes sociales o en la página de la municipalidad”, comentó.

En los próximos días habrá algunas novedades en la comuna, según comentó el alcalde, ya que se concluirán proyectos como que al 15 de enero, habrá más de mil estacionamientos gratuitos disponibles para los visitantes.

“El próximo lunes, comenza-

mos la instalación de más de 42 a 56 coirones, que son quitasoles grandes con un radio de tres metros de paja para que puedan disfrutar nuestra playa, junto con la incorporación de todo el equipamiento al borde costero”, detalló el jefe comunal.

Dentro de las recomendaciones que estimó dar a la comunidad, Vera indicó que “primero, es que respeten a los salvavidas, la señalética. Y pedirles un gran favor, la limpieza, tenemos muchos lugares donde pueden botar basura y personal que está limpiando la playa. No hacer grafitis, también que respeten los estacionamientos, son muchos y disponibles para ustedes”.

Coronel

Desde el 16 de diciembre inició la temporada estival en Coronel comentó el alcalde de la comuna, Boris Chamorro. Playa Blanca figura como la única apta para baño y presenta un gran extensión, además están los sectores de Puchoco Schwager, Lo Rojas y Maule, que igualmente son espacios del borde costero dignos de ser visitados.

“En Playa Blanca vamos a tener un abanico de actividades en materia deportiva, culturales, pero por sobre todo en materia gastronómica”, detalló el edil.

Chamorro relevó que “creemos que tenemos el borde costero más importante al sur del Bio-

bío, adicionalmente al territorio de la Isla Santa María que también está a disposición de los turistas”.

Sobre los servicios ofrecidos, destacó que “Playa de Blanca es una playa inclusiva al servicio de la comunidad, tenemos equipo de nuestra Oficina de Discapacidad de manera permanente”.

En cuanto a solicitudes para los veraneantes, comentó que “siempre es importante que podamos mantener el cuidado de nuestro borde costero, la limpieza de nuestros espacios. Nosotros como municipio tenemos equipo permanente para hacer la limpieza, pero de igual manera siempre es importante la colaboración”.

Veraneantes

La presencia de veraneantes en la costa local ya es palpable. Desde Linares, Daniela Alarcón se declaró oriunda de Concepción y en su paseo por Penco, comentó que “la playa es súper tranquila, nunca hemos tenido problema, es linda”.

Alarcón detalló que vio bastante presencia de seguridad y salvavidas. “Creo que es importante llamar a la gente que no se preocupa mucho de la limpieza, a que se lleve sus cosas, no cuesta nada en realidad y hay basureiros. Para que se siga manteniendo bien”.

En cuanto a otras playas que visita Daniela, al estar en Biobío,

afirmó que “las veces que hemos venido igual vamos a Ramuntcho - Hualpén -, es linda, el agua es más helada, pero es preciosa”.

“A mi papá le gusta ir bastante a Tomé. Allá en Linares, recomendando 100% a mis vecinos que vengán, incluso han estado aquí en Concepción y han quedado encantados”.

Desde Temuco, Yosmi Estai, indicó que tiene familiares en la Región, y aprovecha el día de estar en la playa. “Está bonita la playa, hay un poquito de alga, pero está limpiecita, la están limpiando, ha mejorado un montón”, dijo.

En cuanto a otra playa que disfruta y recomienda en Biobío, afirmó que “Playa Blanca, encuentro que es bonita, es otro tipo de arena, y también en Tomé, Bellavista. Hay varios lugares que visitar en la Región y quedan cerca”.

Matías Carrillo, oriundo de Penco, mencionó que disfruta bastante de estos paisajes que, además, los tiene a la mano. “Han hecho varios esfuerzos desde la municipalidad para que se vea limpia la playa, a pesar de que siempre hay alguitas, pero se ve turística”.

“Otras playas que me gustan son la de Ramuntcho o Punta de Parra y la playa de los Burros”, señaló.

OPINIONES

X @MediosUdeC
contacto@diarioconcepcion.cl

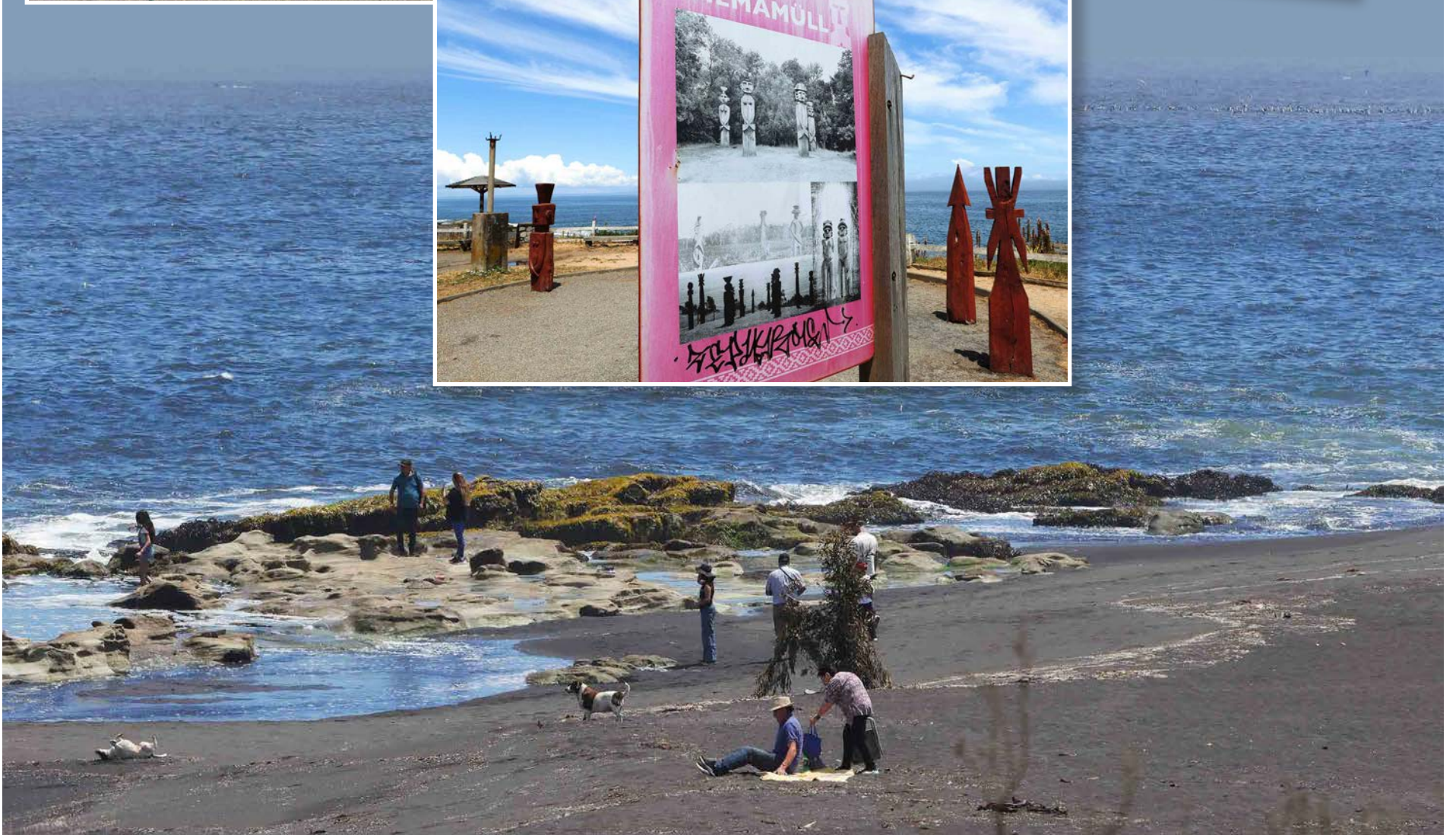
Ciudad

EN CORONEL

Playa Maule

Mirando hacia el Golfo de Arauco, mantiene los recuerdos de un antiguo asentamiento carbonífero, en un sector residencial que está marcado por el estilo inglés neoclásico del siglo XIX.

FOTOS: CAROLINA ECHAGÜE M.





Esta mirada integrada ha sido clave para abordar simultáneamente los requerimientos técnicos de la red eléctrica y las características estructurales y dinámicas de la vegetación.



David González Lanteri, académico de la Facultad de Ciencias Forestales (FCF) UdeC.

FOTO: ESTEBAN PAREDES DRAKE / DIRCOM UDEC.



Noticias UdeC
contacto@diarioconcepcion.cl

DE LA UNIVERSIDAD DE CONCEPCIÓN

Investigadores desarrollan metodología para prevenir incendios forestales en zonas de tendido eléctrico

El proyecto de asistencia técnica liderado por académicos de la Universidad de Concepción permitió generar mapas de riesgo de alta precisión para la gestión preventiva de la vegetación en redes eléctricas rurales de Ñuble y Biobío.

En tiempos de mayor riesgo de ocurrencia de incendios forestales, la gestión preventiva de la vegetación en las zonas de interacción de redes eléctricas y vegetación es fundamental para crear franjas de seguridad y evitar siniestros que afecten el suministro energético.

La Universidad de Concepción, a través de un trabajo interdisciplinario que integra capacidades en ingeniería eléctrica, ciencias forestales y análisis espacial, desarrolló una innovadora metodología para la prevención de incendios forestales y la protección del suministro energético, mediante la elaboración de mapas de riesgo en zonas de interacción entre vegetación y tendido eléctrico.

La iniciativa se enmarca en un proyecto de asistencia técnica ejecutado para la empresa distribuidora Coelcha, que opera mayoritariamente en sectores rurales de las regiones de Ñuble y Biobío.

Un equipo integrado por los académicos Luis García Santander y David González Lanteri, y el ingeniero forestal, Bastián Rivas Maldonado, estableció una metodología altamente confiable para elaborar mapas de riesgo en

áreas de contacto entre el tendido eléctrico y la vegetación.

La herramienta -desarrollada sobre la base de imágenes satelitales, sensores activos y cámaras- se convierte en un insumo clave para la prevención de siniestros en las líneas de transmisión durante la temporada de incendios forestales y también cuando ocu-

rran sistemas frontales.

El problema de la interacción entre la cubierta vegetal y la infraestructura de la empresa distribuidora fue abordado de manera progresiva, en dos etapas complementarias, con participación de ingenieros eléctricos, forestales y en geomensura.

“Esta mirada integrada ha

sido clave para abordar simultáneamente los requerimientos técnicos de la red eléctrica y las características estructurales y dinámicas de la vegetación”, señaló el docente del Departamento de Manejo de Bosques y Medioambiente de la Facultad de Ciencias Forestales (FCF) UdeC, David González Lanteri.

FOTO: ESTEBAN PAREDES DRAKE / DIRCOM UDEC

Clasificación de la cobertura vegetal

En una primera fase, en 2024 se hizo un estudio de clasificación del tipo de cobertura vegetal existente a lo largo de la franja de servidumbre que corre paralela al tendido eléctrico de media y baja tensión.

El docente del Departamento de Ingeniería Eléctrica de la Facultad de Ingeniería y especialista en eficiencia energética y redes eléctricas inteligentes, Luis García Santander, señaló que el objetivo fue identificar y cuantificar las zonas del tendido eléctrico con algún tipo de afectación por plantas.

Para ello, utilizaron técnicas de reflectancia de la vegetación en distintas longitudes de onda, a partir de imágenes satelitales de alta resolución.

“Con esta metodología logramos clasificar coberturas herbáceas, arbustivas y arbóreas con niveles de confiabilidad superiores al 95%”, indicó David González, quien es especialista en sensores remotos y análisis espacial.

El Dr. García Santander explicó que el procesamiento de la información permitió generar un mapa de prioridades de zonas con menor o mayor presencia de vegetación según las clasificaciones dadas que, además, sirve para estimar los costos asociados a los programas preventivos de poda, roce y/o raleo en esas superficies.

“No obstante, desde un inicio fue evidente que el principal problema operativo para la empresa no era únicamente identificar el tipo de cobertura vegetal, sino conocer su altura de manera objetiva y con alta precisión”, detalló González.

Tecnología LiDAR

Es así como los especialistas de la UdeC dieron paso a una segunda etapa, complementando el trabajo inicial con sensores de teledetección LiDAR (del inglés Light Detection and Ranging, medición de distancia por medio de la luz) portados por drones, que fueron probados previamente para conocer su precisión en la estimación de la altura de la cubierta vegetal.

“Los resultados de esta validación fueron positivos, obteniéndose errores medios cercanos a ± 40 cm en la determinación de la altura de la vegetación me-

dante tecnología LiDAR, lo cual resultó plenamente aceptable y adecuado para los objetivos del proyecto”, explicó el académico de la FCF.

Además de los sensores, se utilizaron cámaras RGB con un nivel de definición cercano a los dos centímetros.

De este modo, fue posible trabajar con resoluciones espaciales muy altas, generando gran cantidad de datos en la franja de servidumbre del tendido eléctrico, que abarca 36 metros de ancho.

A partir de estos datos, y mediante programación R, se generó información detallada de la vegetación presente en la línea de servidumbre.

“El análisis se realiza metro a metro en el sentido del trazado longitudinal de la línea eléctrica y, transversalmente, en cada metro de avance lateral, identificando el tipo de vegetación existente y su altura respecto al terreno subyacente”, indicó González.



Mayor precisión

Con este nuevo proyecto es posible evaluar con mayor precisión el estado de la vegetación tanto dentro de la franja de seguridad como fuera de ella, “pero que por su altura pueden proyectar una caída en el tendido eléctrico”, dijo García Santander.

“Identificar estas zonas de riesgo vegetación/línea eléctrica permite reducir en primera instancia cortes de suministros por efectos de caídas de árboles o ramas en las redes eléctricas y también el inicio de incendios forestales, ya sea por roce/contacto entre vegetación y líneas energizadas”, especificó el docente de Ingeniería.

El gran volumen de datos que se obtiene inicialmente a través de esta herramienta se transforma más tarde en información útil para la toma de decisiones en la empresa.

Así, comentó el Dr. González, se puede conocer con precisión dónde existe vegetación, cuánta hay y cuán crítica resulta dentro

de la franja de servidumbre en función de su altura y posición.

“Esto permite priorizar intervenciones, optimizar recursos y reducir riesgos asociados a la interacción entre vegetación, tendido eléctrico e incendios forestales”, puntualizó.

Este tipo de trabajos, según García Santander, es una muestra de una mayor preocupación de las empresas ante eventuales siniestros vinculados a sus instalaciones.

“Debido al incremento de los temporales e incendios forestales en los últimos años, principalmente a causa del cambio climático, sumado a las altas exigencias establecidas por organismos como la Superintendencia de Electricidad y Combustibles y el Ministerio de Energía, las empresas se ven interesadas en mejorar sus planes y programas de poda/roce/tala en cada período”, aseveró el investigador.

OPINIONES

X @MediosUdeC
contacto@diarioconcepcion.cl

Economía & Negocios

“ Es posible que la falta de generación de centrales hidráulicas por falta de agua haga operar una central térmica un poco más cara y, por lo tanto, los precios denominados Costos Marginales Horarios (CMgH) puedan incrementarse y, por ende, las empresas intenso-energéticas terminen pagando más (...). ”

Dr. Luis García-Santander, académico UdeC.



FOTO: ENEL

Edgardo Mora Cerda
edgardo.mora@diarioconcepcion.cl

REGIÓN MANTIENE RELEVANCIA NACIONAL

Biobío: Gobierno proyecta mayor equilibrio en generación eléctrica con más tecnología solar y eólica

Producción cayó 51,2% durante noviembre de 2025, respecto del año pasado. Baja trimestral incidió en PIBr (-4,2%).

De acuerdo con el Instituto Nacional de Estadísticas (INE), en la Región del Biobío, durante noviembre de 2025, la generación eléctrica fue de 621 GWh, cifra 51,2% inferior respecto al mismo período del año anterior; debido a una caída de 68,9% en la generación hidráulica, la que disminuyó en 728 GWh.

Según el INE, la Región aportó con el 8,9% de la generación eléctrica nacional. Además, en la matriz eléctrica local predominó la generación de fuente hidráulica, que representó el 52,8% del total de energía generada.

Además, durante el mismo mes la distribución eléctrica alcanzó los 590 GWh, con una contracción interanual de 1,2%, debido, principalmente, a una disminución del 1,1% en la distribución hacia el sector industrial, equivalente a 5 GWh menos.

Los principales destinos de la energía eléctrica distribuida en el periodo de análisis fueron los sectores industrial, residencial y comercial, que en conjunto concentraron el 96,0% del total de

energía distribuida en la Región.

Cabe recordar, además, que la menor generación eléctrica regional evidenciada en las cifras que acaba de entregar el INE se alinea con el último informe del Banco Central sobre el Producto Interno Bruto de Biobío durante el tercer trimestre de 2025, donde el crecimiento económico de la Región se contrajo 4,2%, afectada por una menor disponibilidad de agua para la generación eléctrica en el resto de bienes.

Requerido acerca de cómo se puede explicar la menor disponibilidad de agua, considerada en el informe del PIB regional y por la proyección de la generación eléctrica regional para 2026, Danilo Ulloa, seremi del Energía de Biobío, señaló que “la menor disponibilidad de agua que menciona el informe del Banco Central está directamente relacionada con las condiciones climáticas que han predominado en la zona, lo que incide en los niveles de embalses y caudales de los ríos, afectando la generación hidroeléctrica”.

Para Ulloa es importante aclarar que la caída de un 4,2% en el Producto Interno Bruto Regional, no responde a un solo factor, sino a un conjunto de variables económicas.

Del mismo modo, apuntó que, desde el punto de vista energético, “el desafío es contar con una matriz eléctrica robusta y diversificada, que no dependa exclusivamente del recurso hídrico. En esa línea, para 2026 proyectamos una generación regional más equilibrada, con un mayor peso de las energías renovables como la solar y eólica”.

Por su parte, Javier Sepúlveda, seremi de Economía, requerido acerca de cómo puede incidir en la economía regional una menor generación eléctrica, primero, recordó que “históricamente Biobío ha generado el doble de la electricidad de lo que consume internamente en la Región. Dicho de otra forma, históricamente, la mitad de la energía eléctrica que se genera en la Región es utilizada en otras regiones al inyectarla al sistema interconectado central y ser distribuida a otras regiones del país”.

Javier Sepúlveda resaltó además que es importante entender que “la generación eléctrica no es muy intensiva en el uso de mano de obra, es decir, no es in-

FOTO: CABRERO INFORMA



tensiva en empleo, por lo tanto, no se vislumbra una afectación significativa en el empleo o el mercado laboral de este rubro porque también la distribución de energía eléctrica dentro de la región del Biobío, cayó solo un 1% por lo que se mantiene dentro de los niveles o parámetros normales”.

Academia

El Dr. Luis García-Santander, académico del Departamento de Ingeniería Eléctrica de la Universidad de Concepción, afirmó que “a pesar de que la Región ha reducido su capacidad de generación, seguimos siendo una Región que exporta energía al sistema eléctrico nacional, por lo tanto, por ahora, no nos afecta esta reducción de energía (...). La reducción del consumo de energía en los clientes residenciales podría explicarse por las constantes alzas que se ha tenido en los precios de la electricidad y que ha llevado a los usuarios a utilizar de mejor manera la energía eléctrica”.

En cuanto a la posibilidad de que esta caída en la generación regional de energía pueda subir los costos de producción en la zona, el académico del Departamento de Ingeniería Eléctrica de la UdeC explicó que “las empresas intenso-energéticas de la Región son todas clientes libres, esto significa que deben negociar sus precios energéticos directa-

mente con algún proveedor (generador o comercializador). Es posible que la falta de generación de centrales hidráulicas por falta de agua haga operar una central térmica un poco más cara y, por lo tanto, los precios denominados Costos Marginales Horarios (CMgH) puedan incrementarse y, por ende, las empresas intenso energéticas terminen pagando más si es que éstas tienen un contrato que varía según dicho CMgH, sin embargo, otras empresas intenso energéticas podrían tener un contrato con un precio de energía único para las 24 horas del día o un precio fijo pero diferenciado por bandas horarias y por lo tanto cualquier

variación no les afectaría tan directamente”.

Otro punto relevado por Luis García-Santander es que “los nuevos proyectos energéticos a base de energía renovables (solar y eólicos) llevarán a una reducción de los precios, más aún si se considera que el año pasado-2025- tuvimos un aumento gigantesco con la incorporación de sistemas de almacenamiento (BESS) que permiten reducir los vertimientos de energía y desplazar dichas entregas energéticas a menores costos durante horas de menor radiación”.

Gremio de empresas

Desde CPC Biobío, su presi-

dente, Álvaro Ananías, expresó que es preocupante que la Región, otrora denominada la Capital de la Energía de Chile, deje de ser un pilar importante para el país. “Si comparamos la producción de energía eléctrica de noviembre de 2024, Biobío aportó 18,6% al total nacional y en noviembre de 2025 bajamos a un 8,9%, una caída drástica, este nivel de generación no se veía desde hace 25 años”.

“Esta caída apunta principalmente a la sequía que ha afectado a la Región y a los cierres de plantas de generación por los planes de descarbonización. Si bien la energía eólica y solar aumentó su producción conjunta en un 10,4%, su capacidad de generación no alcanza la cobertura que entrega la energía hidráulica y que es vital para garantizar energía al Biobío y al país”, sumó.

“Con este escenario actual, se podría encarecer la producción regional, especialmente en aquellas empresas de uso intensivo de energía eléctrica para sus operaciones. Creemos que es necesario discutir sobre establecer como política de Estado la construcción de embalses para el fortalecimiento de la seguridad hídrica de la región del Biobío, como el embalse Duqueco en la provincia de Biobío”, concluyó el presidente de CPC Biobío.

FOTO: CAROLINA ECHAGÜE M.



OPINIONES

X @MediosUdeC
contacto@diarioconcepcion.cl

Economía & Negocios

LEY DE PRESUPUESTOS DEL SECTOR PÚBLICO

Hacienda dio a conocer su plan de financiamiento para este año

Diario Concepción
contacto@diarioconcepcion.cl

Durante el año 2026, y en línea con lo establecido en la Ley de Presupuestos del Sector Público 2026 y lo contenido en el decreto N°1.784, de 2025, el Ministerio de Hacienda estima colocar bonos de Tesorería por un monto máximo equivalente a US\$17.400 millones. Este monto incluye el financiamiento de amortizaciones de deuda por aproximadamente US\$7.200 millones, por lo que el endeudamiento neto correspondería a US\$10.200 millones, aproximadamente.

El plan de colocación contempla, al igual que en años anteriores, la emisión de bonos en moneda local y en moneda extranjera. En particular, del total de endeudamiento autorizado para 2026, se prevé que aproximadamente 30% corresponda a moneda externa y 70% a moneda local. Esta proporción es coherente con mantener acotado el impacto de la volatilidad cambiaria sobre el stock de deuda.

Con respecto a la porción en moneda externa, la estrategia se mantiene alineada con el objetivo de fortalecer y preservar referencias líquidas en las curvas internacionales de tasas de interés correspondientes a instrumentos de la República (dólares y euros).

En términos agregados, para la porción en moneda local, el programa contemplará emisiones de Letras con duración menor a 1 año. En este sentido, se recalca que, conforme a la autorización contenida en la Ley de Presupuestos, las obligaciones



FOTO: HACIENDA

Prevé mantener un 30% de endeudamiento en moneda externa y un 70% en moneda local.

emitidas en 2026 y amortizadas dentro del mismo ejercicio presupuestario, no se consideran en el cómputo del margen de endeudamiento.

Por otro lado, se prevé la renovación de las Letras con vencimiento en 2026 mediante la emisión de nuevos instrumentos con vencimiento en 2027, las cuales sí se consideran dentro del margen de endeudamiento autorizado para este año. Respecto del resto del

endeudamiento local, se proyecta emitir aproximadamente 55% en pesos y 45% en UF, proporción que es similar a la observada en el stock.

Finalmente, el programa de emisiones 2026 procurará, tal como se ha hecho en los últimos años, reforzar puntos específicos de las curvas de tasas de interés de instrumentos en pesos y UF, con el objetivo de consolidar bonos benchmark, permitiendo al mercado local contar con mejores referencias y así fomentar la liquidez en ambas monedas. Asimismo, se evaluará la incorporación de nuevos puntos de referencia en aquellos tramos de la curva que presenten condiciones adecuadas de profundidad y liquidez.

El calendario de colocaciones para el primer trimestre vía Sistema de Operaciones de Mercado Abierto (SOMA) del Banco Central de Chile será informado una vez se completen los trámites administrativos correspondientes.

Endeudamiento con características ESG

Reafirmando su compromiso con las temáticas ESG (Ambientales, Sociales y de Gobernanza, por sus siglas en inglés), el Fisco incluirá emisiones de deuda con características verdes, sostenibles y/o sociales. Actualmente, la deuda ESG representa cerca del 40% del stock total, en línea con el objetivo de mantener dicha proporción en torno al rango de 40%-50%.

Operaciones de Intercambio

Conforme a la estrategia seguida durante los años anteriores, y en miras a manejar los próximos vencimientos de deuda, se prevé continuar con las operaciones de intercambio y recompra en el mercado local a partir del segundo trimestre de 2026.

En lo específico, este programa tendrá como objetivos (i) fortalecer la liquidez y profundidad del mercado mediante la entrega de instrumentos financieros de referencia, reemplazando instrumentos que han dejado de cumplir ese rol; y (ii) administrar los vencimientos de corto plazo, mediante su refinanciamiento, con foco en los vencimientos correspondientes al año 2027.

Todos los antecedentes mencionados están sujetos a que los trámites y autorizaciones legales respectivos se encuentren completados. Asimismo, estos podrían ser modificados en caso de cambios en las condiciones de mercado y/o las necesidades de financiamiento del Fisco, lo cual será informado oportunamente.

OPINIONES

X @MediosUdeC
contacto@diarioconcepcion.cl

Terminal portuario vuelve a recibir certificación de energía 100% renovable

San Vicente Terminal Internacional (SVTI) recibió por segundo año consecutivo el certificado "I-REC International Renewable Energy Certificate", hecho que confirma que las operaciones funcionaron con energía proveniente de fuentes renovables.

A diferencia del año anterior, este nuevo período también incluyó las instalaciones externas de SVTI, como Inesa, Blumar y el CLA, sumando el certificado CO-

PEC EMOAC. Ambas certificaciones destacan que el terminal evitó la emisión de 1.632 toneladas de CO2e durante 2024 en todas sus instalaciones.

"Proyectarnos hacia el futuro no sólo implica enfocarnos en el movimiento de carga, sino también trabajar de manera integral para lograr la excelencia operacional desde todas sus aristas, abordando la sostenibilidad como un pilar central", mencionó

el gerente general de SVTI, Juan Pablo Santibáñez.

A su vez, la encargada de Control Medioambiental, Yesenia Dinamarca, recalcó que "estamos impulsando constantemente acciones que preservan el medioambiente y hacen que nuestras faenas sean más limpias y sostenibles, contribuyendo a la protección del planeta y reduciendo los impactos de nuestra operación".

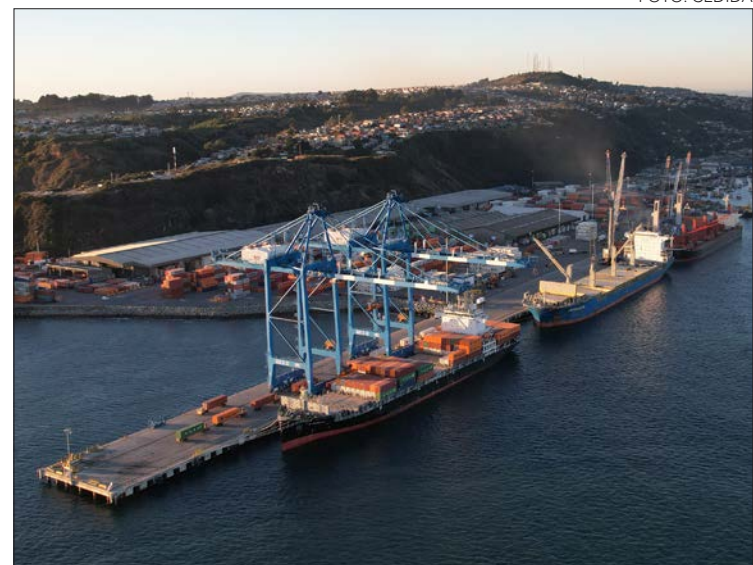


FOTO: CEDIDA

Cultura & Espectáculos

Señalar que debido a la falta de recursos, en esta ocasión sólo se realizará el carnaval, no así el festival, el cual incluía habitualmente diversas propuestas musicales, talleres y charlas.

En Centro Cultural AfricAmérica ha desarrollado un arduo camino de autogestión, lo cual pretenden el seguir perpetuando con los años para difundir la cultura afrodescendiente en nuestra zona.

Mauricio Maldonado Quilodrán
mauricio.maldonado@diarioconcepcion.cl

PACTADO PARA ESTE 10 DE ENERO DESDE LAS 17.00 HORAS

Calles penquistas se teñirán de fiesta y color con el 18° Carnaval África en América

El evento organizado por el Centro Cultural AfricAmérica reunirá a un importante número de comparsas locales y también nacionales, las cuales desplegarán sus respectivas propuestas musicales en calle Víctor Lamas entre Angol y Castellón. Enorme y misceláneo pasacalle con invitación abierta para toda la comunidad penquista.

Como ya es tradicional dentro de esta fecha estival, el Centro Cultural AfricAmérica desarrollará la 18° versión de su Carnaval África en América 2026, colorida y multitudinaria fiesta que se desplegará este sábado 10 de enero -desde las 17.00 horas- en calle Víctor Lamas, entre Angol y Castellón. Evento autogestionado, que cuenta en esta ocasión con apoyo de la Municipalidad de Concepción.

“El Carnaval de África en América nace con el fin de visibilizar las artes relacionadas a la cultura afro en la región del Bío Bío, principalmente la comuna de Concepción, a través de la celebración de la Navidad Negra, conocida popularmente como Pascua de los Negros o Fiesta de los reyes magos, que en realidad hace alusión a la Navidad Etíope -África- denominada Genna”, señalaron desde la organización del festival.

Destacar que en esta instancia participarán en promedio un total de 12 comparsas, entre ellas se destacan Batucada Elun Ayelen, Fraternidad Folclórica y cultural Tinkus San Simón Filial Concepción,

Blocco Afro Quilombo, Caporales San Martín filial Concepción, Ballet Folclórico David Patiño, Caporales San Gabriel filial Concepción, Escuela de Samba Siete lagunas de Concepción, Fraternidad Folclórica y Cultural Universitarios San Simón bloque la paz - Concepción, Blocco la Foz, Comparsa la Mondonguera - música y danza afroriqueña, Caporales Orígenes San Andrés filial Concepción, y Tumbala Comparsa.

Devolver las calles a la comunidad

A diferencia de años anteriores, en esta ocasión sólo se podrá realizar el carnaval, ya que este se realizaba a la par del festival -con el mismo nombre-, pero debido a la falta de recursos y apoyos económicos, sólo será posible el pasacalle de la jornada sabatina. “Como centro cultural sin fines de lucro, nuestra principal motivación es la de entregar a la comunidad penquista, cultura para recuperar nuestros espacios públicos y espacios comunes de nuestra ciudad, cultura para educar y resistir los tiempos que vivimos, donde la

FOTOS: CEDIDAS CENTRO CULTURAL AFRICAMÉRICA



enormemente las postulaciones a fondos públicos y muchas veces el poco interés de las personas por conocer lo distinto e integrar las artes en su día a día”.

Más allá de lo complejo, y dificultoso del panorama, el Centro Cultural AfricAmérica se ha mantenido firme y prácticamente a puro pulso, por casi dos décadas, con la firme convicción de recuperar los espacios públicos, devolviendo las calles a la comunidad, por ello “en nuestras distintas etapas, hemos dado libertad a nuestro poder creativo, integrando con el paso del tiempo, a todas las artes escénicas: malabaristas, zankistas, máscaras, música, danza, diseño y costura, marionetas gigantes y hasta teatro, han sido incorporados a lo largo de nuestros carnavales. A ello se suma toda la vibra que dan los colores de las vestimentas que año a año las comparsas van creando para complementar sus presentaciones. Todo lo anterior, es muestra de la reinención que año a año se va haciendo a las propuestas del carnaval”, cerró la también gestora cultural.

Para conocer más detalles de la labor de este centro cultural penquista, así como también la versión 2026 del Carnaval África en América visitar sus redes sociales (Facebook e Instagram) bajo el nombre @centro_cultural_africamerica.

OPINIONES

X @MediosUdeC
contacto@diarioconcepcion.cl

mayor parte del tiempo es destinado a trabajar y producir, y muy poco se deja para disfrutar y aprender”, enfatizaron desde la organización del evento.

Palabras a las que Lilian Rivera, parte del equipo de gestión del festival e integrante del Centro Cultural AfricAmérica añadió que “estamos en una sociedad que minimiza el valor del arte y la cultura para el desarrollo de las comunidades. Por ende, la gestión y logística de nuestras actividades nunca será fácil teniendo todo en contra, la falta de apoyo económico por parte del estado y los privados, la burocracia que complica

Deportes



Polifuncional jugador que defendió a la UdeC en el primer semestre de 2025 volvería al Campanil.
David Retamal, defensa



Será una de las piezas que se unirá al plantel allá en Uruguay. Proviene del América de Cali.
Santiago Silva, arquero

Paulo Inostroza
paulo.inostroza@diarioconcepcion.cl

La UdeC sigue entrenando bajo las órdenes del técnico Juan Cruz Real, con la presencia de tres caras nuevas: Patricio Romero, Jorge Espejo y Moisés González. El portero Santiago Silva se unirá al grupo en Uruguay y aún falta que se incorporen Pablo Parra y Cecilio Waterman. El Campanil 2026 toma forma y se propone objetivos grandes.

El volante Luis Rojas comentó que “lo más importante a futuro es disfrutar, tener buenos minutos, agarrar ritmo y luego que eso signifique sumar puntos para tener un gran torneo. Seguimos manteniendo los objetivos del 2025 que es disfrutar el juego y competiremos por lo máximo”.

El centrocampista, de 23 años, agregó que “estos primeros días con el nuevo cuerpo técnico han sido muy buenos, intensos. Entrenamientos duros y a la vez muy entretenidos y eso nos va a servir mucho para llegar de buena forma al primer partido”.

Sobre el nuevo plantel, señaló que “al igual que el año pasado, tenemos un lindo grupo, muy joven también y poco a poco, con los que aún falta que se integren, se irá haciendo la misma idea de grupo que teníamos porque ya vamos con una base. Será un año bonito y las expectativas las ponemos solamente nosotros”.

¿Cambia mucho la mano de la “Nona” a Cruz Real? “Lucho” aseguró que “jugaremos a lo máximo que podamos lograr. La idea del técnico es muy similar, de no tirar la pelota, siempre salir jugando y ese tipo de juego lo tenemos asimilado. Será fácil adaptarse a eso”.

También valora la permanencia de Ogaz, Fuentealba y otros de 2025. “Ayuda mucho la presencia de compañeros de la campaña pasada porque son hartos partidos y minutos juntos, que te dan un nivel de compatibilidad y conexión que no tienes ni



FOTO: CAROLINA ECHAGÜE M.

AURICIELOS NO SE ACHICAN

“La idea es disfrutar el juego y competiremos por lo máximo”

Volante Luis Rojas analizó esta UdeC con nuevo técnico, los objetivos en otra división y sus expectativas personales luego de la tremenda campaña donde lograron el ascenso a Primera.

siquiera que hablarles. Eso te ayuda mucho en el día a día y los partidos”.

Jugarán en Uruguay contra Racing (19 enero) y Montevideo Wanderers (22). Rojas indicó que “será

bueno el viaje porque vamos a pasar hartos días juntos y eso ayuda a formar un buen grupo con los compañeros y el cuerpo técnico. También es positivo jugar con equipos

internacionales porque te puedes medir con rivales que te permiten probarte, probar a los más jóvenes y que se vaya notando la idea de juego del profe”.

En lo personal, afirmó que “es bonito volver a Primera. Lo que más me gusta es jugar y me da lo mismo la categoría, pero ahora hay que disfrutarlo, ganar minutos y no parar. Estamos viendo cómo termina de completarse el plantel, algunos aún no han llegado y solo queda conocerse, pero creo que Cecilio (Waterman) arriba va a ser de mucha ayuda”.

¿Se siente uno de los líderes del grupo? El ex Crotone expresó que “eso del liderazgo no me interesa mucho. Me gusta mucho hablar, compartir y acá hay mucho jugador de jerarquía, experiencia y no me pongo en ese lugar de decir que yo soy un líder en el equipo. Comparto con el grupo y lo disfruto más que nada”.

OPINIONES

X @MediosUdeC
contacto@diarioconcepcion.cl

FOTO: ARCHIVO / CAROLINA ECHAGÜE M.



¿Diego Bravo y “Sandro” para llevar el mediocampo de Lota?

Son dos de los nombres que interesan hace rato en Lota Schwager. Diego Bravo y Bryan Paredes vienen de muy buenas campañas en Comunal Cabrero y Naval, son dos de los mejores volantes de la división, y la “Lamparita” los tiene entre sus objetivos para ascender este año desde Tercera A al profesionalismo.

Bravo es formado en Huachipato, fue uno de los buenos elemen-

tos en el Fernández Vial de Jonathan Orellana 2023 y luego estuvo con Cataldo y Ortiz jugando más de 30 partidos en Segunda. Cabrero se lo llevó a comienzos de 2025, hizo un campeon y le marcó un golazo a Lota el día que lo eliminaron en Coronel (1-1). Un “10” talentosísimo, de 23 años.

“Sandro”, en tanto, es un emblemático de las buenas campa-

ñas de Naval al mando de Alejandro Pérez. Sumó 4 campañas en el ancla, donde se transformó en un todoterreno que hacía de todo y hasta se dio maña para ser siempre unos de los goleadores del equipo llegando desde atrás. Tiene 24 años.

Nombres interesantísimos para un equipo que espera confirmar pronto su cuerpo técnico, donde las fichas están puestas en la renovación de Renato Ramos para su cuarta temporada en el club.

Servicios

Santoral: Raimundo

EL TIEMPO

HOY



13/25

JUEVES



14/20

VIERNES



14/24

SÁBADO



13/22



SANTIAGO

13/30



RANCAGUA

13/30



TALCA

15/32



LOS ÁNGELES

14/33



CHILLÁN

14/34



TEMUCO

10/29



VALDIVIA

12/30



PTO. MONTT

10/22

RADIACIÓN UV

RIESGO	TIME*	ÍNDICE
 extremo	10	11 o más
 muy alto	25	8 a 10
 alto	30	6 a 7
 moderado	45	3 a 5
 bajo	60 o más	0 a 2

*Tiempo Máximo recomendado de exposición (minutos).

NUESTRA REGIÓN



TELÉFONOS

Ambulancias:	131	Inf. Toxicológica:	2- 635 3800
Bomberos:	132	V. Intrafamiliar:	800 220040
Carabineros:	133	Delitos Sexuales:	565 74 25
Investigaciones:	134	Defensa Civil:	697 16 70
Fono Drogas:	135	Fono VTR:	600 800 9000
Inf. Carabineros:	139	Fono Essbí:	600 33 11000
Fono Familia:	149	Fono CGE:	800 800 767


FARMACIAS DE TURNO

CONCEPCIÓN La Botica Penquista • Maipú 583 (Atención durante las 24 horas) Ahumada Cruz Verde • Av. Juan Bosco 501 • Av. Roosevelt 1694
SAN PEDRO (Atención durante las 24 horas) Ahumada • Michimalonco 1120 (Atención durante las 24 horas)
CHIGUAYANTE Farmaoctava • 8 Oriente 1508
TALCAHUANO (Atención durante las 24 horas) Cruz Verde • Av. Colón 300

NUESTRA CIUDAD

Diario Concepción



¡ENVÍANOS TU FOTO!
Mándanos un registro de algún punto de la Región del BíoBío que quieras mostrar y aparece en la nueva sección Nuestra Ciudad de Diario Concepción
Formato horizontal  contacto@diarioconcepcion.cl