

FOTO: PRENSA FÚTBOL UDEC

INOLVIDABLE TRIUNFO EN EL NORTE

¡UdeC es de Primera! Campanil gritó campeón en la Liga de Ascenso

Vuelve a la división de honor del fútbol chileno tras cinco años.

DEPORTES PÁG.15



FOTO: CAROLINA ECHAGÚE M.



Cultivos de ostras y pelillo: la apuesta sustentable para la economía local en la costa del Biobío

Productores locales apuestan por un futuro sostenible desde el mar.

CIENCIA&SOCIEDAD PÁGS.9-10

¿Alta o máxima seguridad?: la realidad de los centros penitenciarios en Biobío

POLÍTICA PÁGS.4-5

FOTO: SERVICIO SALUD DE CONCEPCION



Superando la planificación inicial: obras del Cesfam O'Higgins registran un 40% de avance

Con más de \$10 mil millones de inversión, el recinto será el centro de alto estándar más grande del Servicio de Salud Concepción y atenderá a más de 30 mil personas.

CIUDAD PÁG.6

Verba volant scripta manent



#FUETENCENCIA

La Universidad de Concepción está de fiesta tras el triunfo 3 a 0 sobre Deportes Copiapó. La victoria le vale al Campanil no solamente ser campeón del Ascenso, sino el regreso a la división de oro del fútbol chileno.

MIGUEL ESPINOZA
@MIGUELEXTREMO
Copiapó desapareció completamente en esta final, y lo tenían todo a favor: cancha, no hay hinchas visita, estaban invictos de local

UdeC con su juego, vivito y mercedamente subiendo

ALINE
@COCACOLITAOFAN
honestamente no me esperaba que ganará la udec hoy

CRISTIAN ARTURO
@CTORRESOZA
Bien por la UdeC, me alegro por el fútbol de la región... lo bueno, es que ahora Colo Colo vendrá dos veces!!

SEBASTIAN VERGARA
@SVERGARAI141
Que lindo el estadio Ester Roa está a punto de volver a primera

vamos udec

JOSÉ ANTONIO PEÑA
@JOSANTONIOPEA20
Querían canchear y evitar a costa todo de la UDEC. Resultado: Por segundo año consecutivo salen campeón en la cara de Copiapó

JAIRO AVENDAÑO
@JAIROAVN
Qué bien UdeC

DANIEL
@DANI3LVS
Copiapó le dio la épica a la udec, emocionada.

ENFOQUE

¿Dulce o travesura en Halloween? Una celebración basada en los derechos de niñas y niños

Carolina Diez Pastene
Psicóloga supervisora del Programa Fonoinfancia Integra



Cada 31 de octubre las calles se llenan de disfraces, risas y dulces. Aunque esta tradición tiene sus orígenes en antiguos rituales celtas y celebraciones anglosajonas, hoy se ha convertido en una fiesta que en Chile se vive con gran entusiasmo.

Más allá de sus raíces históricas, Halloween se convierte en una oportunidad para que las niñas y niños jueguen, se expresen creativamente y se encuentren con otros. Desde un enfoque de derechos de la niñez, esta celebración nos recuerda que la protección, voz y bienestar de las niñas y niños deben estar siempre al centro de cualquier experiencia. En

este sentido, es importante que las personas adultas les expliquemos el significado de esta festividad, promoviendo así su derecho a la información.

También es clave generar condiciones que les permitan ejercer su derecho a participar. Si desean unirse a la celebración, debemos acompañarles teniendo en cuenta sus intereses, para garantizar que disfruten de manera segura y alegre. Si no quieren participar, hay que respetar su decisión, sin caer en obligar a que formen parte.

La fecha, además, nos recuerda otros derechos fundamentales: por

ejemplo, al juego y la recreación. Estos se hacen visibles cuando niñas y niños se disfrazan, imaginan e interpretan personajes. El juego es, al mismo tiempo, un lenguaje, una necesidad y un derecho esencial para su desarrollo integral, y como adultas/os tenemos la responsabilidad de garantizar que este derecho se ejerza de forma segura, sin discriminación ni riesgos.

También está la integridad y protección frente a posibles peligros. Halloween, al celebrarse en espacios públicos y de noche, puede implicar ciertos riesgos para niñas y niños. Es vital que las y los adultos les acompañemos, organicemos rutas seguras, nos coordinemos entre vecinas/os y les enseñemos algunas medidas básicas de autocuidado.

Halloween nos brinda la oportunidad de hablar con las niñas y niños sobre su derecho a la iden-

idad y la diversidad. Cada niña y niño tiene el derecho de decidir si quiere disfrazarse o no. Las adultas/os debemos respetar sus decisiones, pues así ayudamos a que crezcan en un entorno respetuoso, amoroso, inclusivo y libre de discriminación, donde puedan sentirse libres de ser quienes realmente son.

Sin embargo, debemos recordar que algunos disfraces o decorados de Halloween pueden ser impac-

D tantes o incluso aterradores para ciertas niñas y niños –en especial las y los más pequeños–, ya que aún no logran distinguir claramente entre la fantasía y la realidad, lo que podría generar miedo o angustia. Estas reacciones son completamente esperables y forman parte de su desarrollo, por lo que no debemos minimizarlas ni ridiculizarlas.

Halloween puede ser una fiesta que va mucho más allá de disfraces y dulces. Con enfoque de derechos de niñas y niños, puede ser una oportunidad para reconocerles como sujetos de derechos y ciudadanos activos con intereses y deseos propios.

Félix Armando Núñez

Nació el 28 de noviembre de 1897 en la ciudad andina de Boco-nó, en Venezuela, un lugar rodeado de montes verdes y silencios que más tarde se reflejarían en la delicadeza contemplativa de su poesía. En su juventud ingresó al Seminario de Caracas, espacio donde descubrió su vocación intelectual y la hondura espiritual que daría forma a su obra literaria. Allí, entre lecturas, diálogos y meditaciones, comenzó a escribir los primeros versos que revelaban una sensibilidad íntima y una búsqueda constante de la belleza interior.

Era un tiempo de renovación cultural en Venezuela, y Núñez participó de la llamada Generación de 1918, la cual impulsaba nuevas ideas sobre educación, arte y sociedad. Su espíritu inquieto y su vocación formadora lo llevaron a mirar más allá de las fronteras de su país. Así, en 1921 emprendió viaje a Chile, un traslado que marcaría decisiva-

mente su vida. Llegó primero a Concepción, integrándose pronto al ambiente académico y cultural desarrollando una extensa labor docente, como profesor de educación media en el Liceo de Hombres de Concepción, en 1921 y que se extendió por casi dos décadas. Paralelamente hizo carrera en la Universidad de Concepción, primero como Prosecretario General en 1922 y luego como docente a partir de 1931. En la institución penquista, el académico venezolano ejerció como Secretario General entre 1931 y 1945 y luego como decano de la facultad de Filosofía y Educación hasta 1947.

Su labor docente no fue la de un simple maestro de aula. Núñez entendía la educación como una tarea humanizadora. Creía que el profesor no solo debía transmitir conocimientos, sino

también formar el espíritu, cultivar la sensibilidad y despertar la conciencia moral de los estudiantes. En la Universidad de Concepción y más tarde en la Universidad de Chile, ejerció la docencia con serenidad, entrega y una profunda vocación pedagógica que le ganó el respeto de generaciones de alumnos.

Durante estos años también desarrolló una obra poética que fue madurando junto a su vida. Libros como *La voz íntima* y *La torre de los lirios* revelan una poesía recogida, meditativa, donde la emoción se expresa con suavidad y claridad. Su escritura parece siempre buscar un equilibrio entre la nostalgia y la esperanza, entre la realidad y una esfera interior de delicada contemplación.

Núñez se identificó tanto con la vida cultural chilena que en

1940 tomó la nacionalidad del país. Chile lo reconocería no solo como poeta, sino también como intelectual comprometido con el avance de la educación. En 1951 recibió el Premio Nacional de Literatura, uno de los homenajes más significativos de su carrera. Su figura se transformó en un puente entre dos tradiciones culturales hermanas: la venezolana y la chilena.

Félix Armando Núñez falleció en Santiago el 16 de agosto de 1972, dejando una obra serena y luminosa. Su poesía continúa hablándonos con voz baja, íntima, como quien conversa al atardecer. Su legado permanece en las aulas, en los libros y en la memoria de quienes reconocen en él la figura del maestro que enseña no solo a pensar y escribir, sino también a sentir y a vivir con hondura.

Alejandro Mihovilovich Gratz
Investigador Histórico



Diario Concepción

Fundado el 20 de mayo de 2008 en la provincia de Concepción

Directora: Tabita Moreno Becerra

Editor General: Jorge Enriquez Carrera

Gerente y Representante Legal: Carolina Rosales Durán

Dirección: Cochrane 1102, Concepción

Teléfonos: (41) 23 96 800

Correo: contacto@diarioconcepcion.cl

Web: www.diarioconcepcion.cl

X: DiarioConce

Las palabras vuelan, lo escrito permanece

EDITORIAL

La licitación de nuevos buses de alto estándar para el servicio hacia Coronel y Lota marca un paso clave hacia la modernización del transporte público en la zona, en el marco de una problemática que se ha extendido por años en aquellas comunas. El proyecto, impulsado por el Ministerio de Transportes, busca mejorar la frecuencia, la seguridad y reducir la contaminación, en línea con los objetivos de electromovilidad que como política pública se han trazado.

Sin embargo, el proceso no ha estado exento de controversia. Los actuales operadores del servicio Coronel-Lota han expresado su preocupación por lo que consideran una exclusión de la licitación. Incluso han llevado sus reclamos hasta el Congreso, pidiendo revisar las bases del proceso y planteando alternativas como un perímetro de exclusión o transformar las actuales máquinas a eléctricas.

En ese contexto, el Ministerio de Transportes y Telecomunicaciones explica que la licitación es un proceso abierto y transparente, y que los mismos transportistas pueden participar si se asocian. Además, destacan que los nuevos estándares priorizan al usuario, con buses más cómodos, seguros y sustentables.

El seremi de la cartera en Biobío, Patricio Fierro, enfatizó que "lo que nosotros hemos tenido en vista en general en este proceso de modernización del transporte a Lota y Coronel es una necesidad muy sentida de las personas, en

Modernización necesaria para el transporte a Coronel y Lota



Nuevos buses de alto estándar no sólo significan una mejora tecnológica, sino una señal de compromiso con los habitantes de las comunas que están al sur del Río Biobío.

particular estudiantes, personas mayores, trabajadores que se desplazan a diario a Concepción, y por años han esperado un servicio de mejor calidad, de un estándar mayor, un servicio con mayores frecuencias, un servicio que les transporte de manera mucho más segura y mucho más eficiente".

Dentro de la controversia que se ha generado y los avances que se buscan concretar en esta materia, cabe destacar que por muchos años, el transporte hacia Coronel y Lota ha sido un reflejo de problemáticas urbanas del Biobío: recorridos extensos, vehículos antiguos, irregularidad en los horarios y congestión persistente.

En ese contexto, la licitación que impulsa el Ministerio de Transportes busca romper con una dinámica que ha limitado la calidad del servicio y la experiencia del usuario. Nuevos buses de alto estándar no sólo significan una mejora tecnológica, sino una señal de compromiso con los habitantes de las comunas que están al sur del Río Biobío.

CARTAS

Por qué las emociones también se enferman

Señora Directora:
En Chile aún cuesta hablar de emociones sin que alguien se ría o cambie de tema. Crecimos creyendo que sentir era una debilidad, que lo correcto era aguantar y seguir. Pero ese mandato tiene consecuencias. Cada emoción no expresada se queda en el cuerpo y, con el tiempo, se transforma en tensión, ansiedad o enfermedad. Lo veo a diario en consulta: un dolor físico muchas veces es la voz de algo que no hemos querido mirar.

La Biodescodificación y la Medicina Holística no compiten con la medicina tradicional; la complementan. Nos recuerdan que el cuerpo guarda memoria emocional y que sanar implica entender qué nos está diciendo. En un país donde el sistema de salud está saturado y el estrés es casi una norma, aprender a regular nuestras emociones podría ser una verdadera

prevención. No se trata de negar la ciencia, sino de sumar conciencia. La salud emocional también es salud pública. Tal vez el cambio que Chile necesita empiece cuando dejemos de decir "ya va a pasar" y nos preguntemos con honestidad: "¿qué me está queriendo decir esto que siento?".

*Claudia Sasmay
Psico Bio Terapeuta
Creadora método N.E.S.*

Adaptarnos para liderar la era de la IA

Señora Directora:
Cada avance tecnológico ha despertado temores: ocurrió con internet, con los computadores, y hoy con la Inteligencia Artificial. Sin embargo, la historia demuestra que estas herramientas no reemplazan al ser humano, sino que lo transforman, ayudándolo a alcanzar su máximo potencial.

La IA llegó para quedarse. La diferencia no estará en quién la utilice, sino en quién sepa integrarla con propósito y criterio. La automatización puede liberar tiempo, pero también exige juicio, liderazgo y formación continua.

La IA no sustituye el criterio humano: lo amplifica. La clave no está en tener más tecnología, sino en contar con más personas capaces de usarla con responsabilidad. Las organizaciones que se adapten primero no solo competirán mejor, sino que estarán en posición de liderar la transformación.

No se trata de temerle a la tecnología, sino de aprender a usarla bien. Formarse en IA ya no es una opción: es parte de construir el futuro con inteligencia, ética y humanidad.

*Karla Pérez Varas, Gerente de Formación OTEC BDO Training
Andrés Caro Landeros, PhD., Director de BDO Digital*



Envíe sus cartas, con una extensión máxima de 1.400 caracteres, con espacios vía email a:
 ◆ contacto@diarioconcepcion.cl
 ◆ Cochrane 1102, Concepción

Hacemos presente que el diario no puede constatar fehacientemente la identidad del autor de la correspondencia y reproduce la indicada por éste, deslindando ulterior responsabilidad.

La Dirección se reserva el derecho de seleccionar, extractar, resumir y titular las cartas recibidas, sin explicación alguna y evitando cualquier discusión con el remitente.

El Complejo

Penitenciario Biobío está en un proceso de densificación que añadirá 285 nuevas plazas, elevando su capacidad de 1.426 a 1.711, alcanzando un total de 3.319 cupos.

FOTO: CAROLINA ECHAGÜE M.



ÚLTIMAMENTE SE HA DUPLICADO LA CAPACIDAD DE LOS RECINTOS A NIVEL NACIONAL

¿Alta o máxima seguridad?: la realidad de los centros penitenciarios en Biobío

Hugo Ramos Lagos
contacto@diarioconcepcion.cl

El reciente intento de reos por quemar vivos a dos imputados en el Centro Penitenciario Santiago 1, en un módulo catalogado como de “alta seguridad”, volvió a tensionar al sistema penal chileno. El hecho abrió dudas de fondo: si hechos de esta magnitud ocurren en espacios que deberían ser los más controlados, ¿qué tan preparada está la infraestructura penal en regiones como el Biobío?

Aunque el Estado establece normativamente la existencia de los Recintos Especiales Penitenciarios de Alta Seguridad (RE-PAS) a través del Decreto Supremo n.º 90 de 2024, aún no existen glosas ni disposiciones públicas que detallen sus alcances. Tampoco se especifican los criterios técnicos o estructurales que —en la práctica— deben cumplir los módulos de alta o máxima se-

La Cárcel de Concepción es la única que posee unidades de alta seguridad en la Región. Si bien existe un aumento de plazas, desde el gremio de funcionarios advierten falta de equipamiento ante incremento de la población penal.

guridad dentro de los establecimientos penitenciarios.

Citando la información encontrada, el sistema penitenciario chileno distingue solo esta figura formal —anteriormente denominada Unidad Especial de Alta Seguridad (UEAS)—, destinada “preferentemente a personas privadas de libertad vinculadas a bandas delictuales asociadas al crimen organizado, nacional o internacional”, sin que exista un marco equivalente para las unidades regionales concesionadas que buscan replicar ese estándar.

Es así como, en el ámbito local, la discusión adquiere espe-

cial relevancia. Dentro del Biobío, donde funcionan algunos de los penales más grandes del sur del país, como la cárcel de Concepción, existen unidades destinadas a internos de alto compromiso delictual, sometidos a estrictas medidas de control. Identificar cuántas de estas unidades operan y cuáles son sus características es fundamental para dimensionar la realidad penitenciaria regional.

Al respecto, desde Gendarmería explicaron que las secciones de alta y máxima seguridad cumplen un rol clave frente al aumento de la población penal

y la presencia de líderes del crimen organizado, pues permiten mantener el control interno y la adecuada segmentación de la población. Según la institución, durante la actual administración se ha duplicado la capacidad de plazas a nivel nacional.

En detalle, consignaron que el Complejo Penitenciario Biobío es el único que cuenta con módulos de alta seguridad en la Región. En este recinto se desarrolla un proceso de densificación que añadirá 285 nuevas plazas, elevando su capacidad de 1.426 a 1.711, alcanzando un total de 3.319 cupos.

En paralelo, el organismo des-

Política

FOTO: RAPHAEL SIERRA P.



tacó el trabajo en materia de control de comunicaciones. “En el caso del Complejo Penitenciario Biobío, el sistema de bloqueo de telefonía celular es parte del contrato con la empresa concesionaria”, señalaron, al tiempo que confirmaron la futura implementación de un sistema de telefonía pública “que permitirá controlar las comunicaciones de la población penal hacia el exterior”.

La institución añadió que su actuar se concentra en prevenir la comisión de delitos a través de celulares dentro y fuera de las unidades penales. “Permanente realizamos operativos de registro y allanamiento para incautar este tipo de elementos prohibidos, además de una constante labor de investigación criminal coordinada con el Ministerio Público y las policías”, subrayan.

Ahora bien, respecto de los módulos de máxima seguridad, la Seremi de Justicia en el Biobío precisó que en la región todavía no existen unidades de este tipo implementadas. Aun así, remarcaron que la labor institucional no se limita a lo técnico o al control, sino que también debe sostenerse en un enfoque de derechos.

“Velamos permanentemente por garantizar el respeto y promoción de los derechos de los internos en cada recinto penal”, indicaron, pues a juicio de la cartera, esa mirada es parte del eje central de la política penitenciaria en la zona.

Agregaron que este enfoque es condición necesaria para avanzar en la reinserción social y que, por lo mismo, se articula en coordinación con diversos organismos públicos. “Entendemos el respeto a los derechos de los internos como un requisito determinante para fortalecer los procesos de reinserción”, recalcaron.

Funcionarios penitenciarios

Desde el ámbito gremial, el director tercero de la

Asociación Nacional de Funcionarios Penitenciarios (ANFUP) y vocero del Frente de Trabajadores de Gendarmería, Benito Sarabia, comentó que los hechos ocurridos en Santiago deben mirarse en contraste con la realidad del Biobío, donde la infraestructura penitenciaria presenta condiciones distintas.

A juicio del dirigente, los recintos de la Región cuentan con un diseño más moderno que permite un control efectivo de la población penal. “Aquí es más difícil que se vean escenarios como estos, porque son cárceles confeccionadas con otros sistemas de segmentación”. Por ejemplo, el Complejo Penitenciario Biobío, que agrupa las antiguas unidades de El Manzano y Biobío en uno solo, concentra la mayor cantidad de internos con alto compromiso delictivo.

“En términos generales, la cárcel de Concepción está bien evaluada (...); la infraestructura y la tecnología que tiene el recinto

permiten a los funcionarios una mayor tranquilidad”, agregó.

No obstante, el dirigente reconoció que las condiciones materiales no eliminan todos los riesgos. Según explicó, en la población penal existen ciertos “códigos” que los empujan a tener reacciones violentas frente a delitos de connotación especial, como el caso mediático en Santiago I.

Al respecto de la preparación de los gendarmes en situaciones críticas, Sarabia sostuvo que existe un entrenamiento permanente, aunque insuficiente en términos de equipamiento. “Lo que quisiéramos tener son mayores elementos disuasivos que nos permitan reducir el contacto físico con la población penal al momento de reducir una riña”, indicó.

Dicho déficit en recursos es uno de los puntos que ANFUP ha planteado con insistencia a las autoridades. Según Sarabia, el aumento sostenido de la población penal en el Bio-

bió no ha ido acompañado de una dotación proporcional de implementos y herramientas. “Lo hemos presentado a las autoridades locales, nacionales e incluso al Gobierno Regional, para que a través de algún proyecto nos puedan apoyar en estas materias”, señaló el dirigente gremial.

En cuanto a las condiciones mínimas que, a su juicio, deberían cumplir los módulos de alta y máxima seguridad, el dirigente las resumió en tres ejes: infraestructura adecuada, tecnología y segmentación de la población interna. “La primera es la cual debiese permitir una adecuada segmentación”, señaló, agregando que “una de las falencias que podemos tener es el déficit de elementos, como gases disuasivos o chalecos antibalas suficientes”.

Finalmente, subrayó que la Región mantiene hasta ahora indicadores relativamente estables en seguridad penitenciaria, gracias a la infraestructura indi-

vidualizada de sus módulos. Sin embargo, advierte que la tendencia al alza en la población penal podría tensionar este equilibrio.

“La infraestructura de este recinto permite tener celdas individuales y una favorable segregación. Pero en la medida en que vaya aumentando la población

penal, en el futuro puede que este escenario cambie. Por eso hemos hecho observaciones para que se tomen medidas y se refuercen las dotaciones de funcionarios”, concluyó.

OPINIONES

Twitter @DiarioConce
contacto@diarioconcepcion.cl



EXTRACTO

I. MUNICIPALIDAD DE TOMÉ REMATA VEHÍCULOS LIVIANOS Y PESADOS

Día remate 06/11/2025 a 10:00 horas,
bodega municipal, San Germán N° 1244

Exhibición, desde 02/11/2025 a 05/11/2025,
De 09:00 a 14:00 hrs. y 15:00 a 17:00 hrs.,
mismo lugar remate.

Bases disponibles en Dirección Administración
y Finanzas, desde 02.11.2025 a 05.11.2025,
horario 09:00 a 14:00 horas, y página web
www.tome.cl.

ÍTALO CÁCERES LIZANA – ALCALDE
SECRETARIO MUNICIPAL.

Ciudad

“Llevamos más de un 40% de la obra total, ya está toda la obra gruesa casi terminando y frente al calendario que teníamos originalmente, ya llevamos un 4% más adelantado respecto del plazo fina.”

Claudio Morales, director (S) del Servicio de Salud Concepción (SSC).

PODRÍA INAUGURARSE ANTES DE LO PREVISTO

Superando la planificación inicial: obras del Cesfam O'Higgins registran un 40% de avance

Cecilia Bastías
contacto@diarioconcepcion.cl

Un avance del 40% del total de la obra registra la construcción del nuevo Centro de Salud Familiar Cesfam O'Higgins, ubicado en la esquina de Salas con calle Las Heras de Concepción.

En un comienzo, las obras están programadas para ser entregadas al Servicio de Salud Concepción durante agosto del próximo año. Así, dentro de aquel mes de plazo podría adelantarse el término de los trabajos, ya que la obra no ha tenido ningún retraso, como suele ocurrir en otros proyectos, ya sea por condiciones climáticas u otros motivos.

Este adelanto, específicamente del 4% de la Carta Gantt, podría perfectamente aumentar en el proceso de las terminaciones interiores, tal como manifestó Claudio Morales, director (S) del Servicio de Salud Concepción (SSC).

“Como Servicio de Salud hemos venido a ver el estado de avance, llevamos más de un 40% de la obra total, ya está toda la obra gruesa casi terminando y frente al calendario que teníamos originalmente, ya llevamos un 4% más adelantado respecto del plazo final”, detalló.

Asimismo, Morales comentó que “esperan la entrega que sea un poco antes, dentro del mismo mes de agosto, pero vamos bastante bien con el itinerario, y la verdad es que estamos muy contentos porque no hemos tenido retrasos”.

Según explicó, la obra gruesa está prácticamente lista y han comenzado a hacerse algunas terminaciones; como la instalación de cerámicos en ciertas salas y el montaje de algunos sistemas de calefacción. “Se está comprando todo el equipamiento y se está recibiendo”, apuntó el director (s) del SSC.

Estructura

La infraestructura en construcción contempla 41 espacios entre box y salas de reuniones, al-

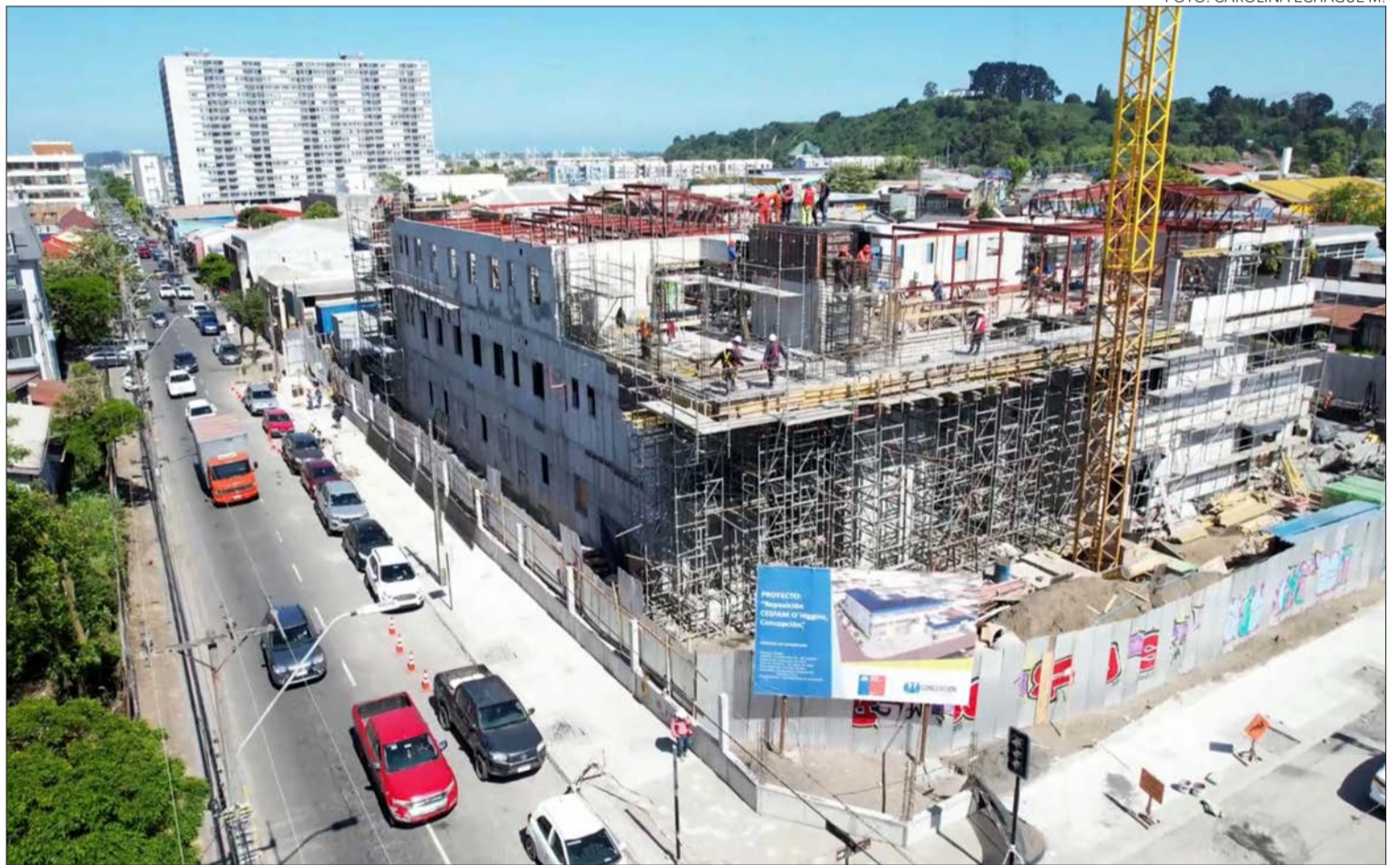


FOTO: CAROLINA ECHAGÜE M.

Con más de \$10 mil millones de inversión, el recinto será el centro de alto estándar más grande del Servicio de Salud Concepción y atenderá a más de 30 mil personas.

canzando una inversión de poco más de \$10 mil millones.

Dentro del estándar de Cesfam con que cuenta el Servicio de Salud Concepción, la edificación será el más grande y tendrá la capacidad para atender a la población inscrita de más de 30 mil personas. “Tiene los estándares de modernidad y de seguridad que el Ministerio de Salud y otros ministerios también nos han pedido. Cuenta con el uso eficiente de energía, el tema de la de gases clínicos, de Reas (Residuos de Establecimientos de Atención de

Salud)”, describió Morales.

El espacio que abarca esta construcción significa que en el futuro sea posible planificar, incluso, la instalación de un Servicio de Atención Primaria de Urgencia de Alta Resolutividad (SAR), aunque por ahora sólo está contemplado el Servicio de Atención Primaria de Urgencia (Sapu) que es lo que ya tiene el Cesfam original.

En tanto, Edison Díaz, inspector técnico de la obra del Servicio de Salud de Concepción, señaló que “el edificio abarca 3 mil 24 metros cuadrados. Contempla

eficiencia energética, con aislamiento a través de las ventanas y de un recubrimiento del edificio que permite mantener temperado el lugar. Tendrá calefacción central, climatización, las especialidades de gases clínicos”.

En cuanto a equipamiento, el edificio contará con 6 box dentales, equipamiento en ginecología y obstetricia, procedimientos para urgencias, entre otros. “Tiene estacionamiento para 24 vehículos, estacionamiento para carga y descarga de equipamiento”, indicó Molina.

Si bien la entrega de las obras está programada para agosto de 2026, la Resolución Sanitaria podría tardar unos meses, aunque, según indicó el director (s) del SSC, ya se han estado haciendo algunas inspecciones junto con el proceso de construcción para prever a tiempo si existe alguna necesidad de modificación.

El edificio Cesfam O'Higgins, donde actualmente funciona, será entregado a la administración de la Municipalidad de Concepción, en el marco de que se destine para acciones en Salud. De acuerdo a lo que comentó el director (s) del SSC, no se ha dado la reunión oficial para acordar aquello, pero esa sería la destinación general planificada hasta el momento.

OPINIONES

Twitter @DiarioConce
contacto@diarioconcepcion.cl

Ciudad

FOTO: RAPHAEL SIERRA P.



Constanza Santander Montorfano
contacto@diarioconcepcion.cl

AD PORTAS DE TEMPORADA DE ALTAS TEMPERATURAS

SAG Biobío define protocolos de rescate de fauna silvestre en incendios forestales

El servicio entregó recomendaciones ante eventuales emergencias para resguardar la seguridad tanto de las personas como de los animales.

Durante los últimos años, la Región del Biobío ha sido una de las zonas más afectadas por incendios forestales en el país. Aquello no sólo ha provocado daños en el entorno natural, sino también a la fauna silvestre que habita en ella. Ante eso, el Servicio Agrícola y Ganadero (SAG) busca reforzar su capacidad de respuesta frente a esos eventos, especialmente en el contexto de prevención por la próxima temporada de calor.

Durante octubre, funcionarios del SAG participaron en una jornada de capacitación realizada junto al Centro de Rehabilitación y Educación de Fauna Silvestre (CREFS) de la Universidad de Concepción, en la Facultad de Ciencias Veterinarias de la sede de Chillán. La actividad contó por contenido teórico y práctico acerca del manejo, rescate y protocolos que se deben llevar a cabo en caso de encontrar animales silvestres y procedimientos definidos por la propia institución para la atención en caso de denuncias.

El Servicio, por otra parte, destacó que el trabajo en colaboración permite aplicar mejor prácticas para asegurar el rescate seguro y procesos efectivos, reforzando así la labor de los equipos del SAG, quienes son

encargados de responder a estas emergencias.

Además, el SAG recordó que durante el 2024 se realizaron 1.262 atenciones de denuncias de fauna silvestre en la región del Biobío, de las cuales 90,4% se concentraron en la provincia de Concepción. En tanto, hasta agosto del presente año, se han registrado 944 atenciones, manteniendo una alta demanda de casos en la misma zona.

Recomendaciones del SAG

El Servicio enfatizó las recomendaciones a la ciudadanía en

caso de presenciar fauna silvestre afectada por incendios forestales. En detalle, se debe intervenir sólo en los casos en que los ejemplares presenten lesiones o quemaduras, contactando al SAG para coordinar su atención o traslado a centros autorizados.

Asimismo, el SAG también entregó recomendaciones en caso de estar dentro del perímetro de zonas afectadas o al encontrarse con fauna sin lesiones. En ese punto se hace énfasis en no hacer ingreso a zonas afectadas sin la autorización, conducir con precaución,

evitar intervenir o alimentar a los animales silvestres, y no llevar a la fauna a los hogares particulares.

Mesa Técnica

El Servicio también recordó la importancia del trabajo desarrollado en la Mesa Técnica Regional de Gestión del Riesgo de Desastres Dimensión Animal. La instancia, conformada en 2023, reúne a organismos públicos y privados, incluyendo la Secretaría Regional Ministerial de Agricultura, el Instituto de Desarrollo Agropecuario (INDAP), la

Corporación Nacional Forestal (CONAF), Carabineros, Bomberos, Policía de Investigaciones, Ejército, universidades con carreras de Medicina Veterinaria, el Colegio Médico Veterinario y el Gobierno Regional.

La Mesa tiene por objetivo establecer un sistema coordinado de prevención y respuesta frente a emergencias, desastres o catástrofes que afecten a animales domésticos, de producción y fauna silvestre. En este contexto, se han realizado capacitaciones a primeros respondedores, quienes son las personas que se encuentran más cerca de las zonas de emergencia y brindan las primeras atenciones a especies heridas o desplazadas.

OPINIONES

Twitter @DiarioConce
contacto@diarioconcepcion.cl

Ciudad

ANTE EL EXPONENCIAL AUMENTO DE RESIDUOS

Debate en Biobío por proyecto de ley que plantea requisitos para importación de textiles usados

Isidora Jara Villegas
contacto@diarioconcepcion.cl

Se ha demostrado que la moda y los textiles son parte importante de la crisis mundial de contaminación de residuos. En la tercera edición del Día de los Residuos Cero de la Unep se entregaron estudios que demuestran que cada año se generan 92 millones de toneladas de residuos textiles en el mundo y quedan varados en vertederos.

Chile no se encuentra apartado de este problema ya que el consumo total de textiles en nuestro país llega a 32 kilos por persona al año, es decir 572 mil toneladas de residuos textiles al año a nivel nacional.

El epicentro de esta crisis se encuentra en la región de Tarapacá, específicamente en el desierto de Alto Hospicio ya que casi un 70% de la ropa usada que entra por la región acaba en el basural ubicado en el desierto sin valoración alguna.

Ante aquel escenario, el Ministerio de Medio Ambiente tomó la decisión de que los residuos textiles sean oficialmente productos prioritarios de la Ley de Responsabilidad Extendida del Productor (REP), la cual busca que los productores se hagan cargo de la gestión de los residuos generados de sus productos.

Buscando una solución de raíz a este problema y que vaya de la mano con la Ley REP, un grupo de congresistas han impulsado un proyecto de ley que busca impedir que los desechos textiles lleguen al país y si es que llegan sean devueltos a su país de origen.

En ese marco, para esto se busca implementar una nueva iniciativa: se exigirá una separación de los fardos de ropa usada que quieran ingresar, en la cual realizarán una selección de la ropa en buen estado y que puede ser comercializada nuevamente de la que no se encuentra en buen estado. Para que así los desechos textiles no terminen en los vertederos del país.

Asimismo, se buscará también reforzar los controles en la Aduanas, para que los funcionarios



FOTO: /CC

123 mil toneladas anuales de ropa usada ingresa a Chile y gran parte de ella termina en basurales, sobre todo en el norte del país. Esto ha llevado, incluso, a que se proponga una iniciativa que mejore la fiscalización de la ropa que pasa por Aduanas.

trabajen coordinadamente con las autoridades de salud y medio ambiente de manera de que se detenga a tiempo los cargamentos que no cumplan con estas implementaciones.

Otra arista, según distintas voces, es que el proyecto impulsa a que el sector textil avance hacia una economía circular para que en este caso la ropa se repare, se reutilice y se recicle, para seguir con los preceptos señalados en la Ley REP.

Tal como es mencionado en el documento "Hacia basura cero en los textiles" de Reverdesierto: "la economía actual prioriza la

producción y venta de prendas nuevas sobre la reutilización o reciclaje" pero lo que se debería priorizar es crear y vender productos nuevos pero a la vez invertir en la gestión y reutilización de los productos en mal estado en vez de desecharlos.

Un ejemplo de esto es la tienda de ropa de segunda mano Vintage Trip en la cual se reutiliza la ropa en mal estado, su dueño, Christopher López, comentó que "si llega a realizarse la ley igual nos afectaría a nosotros pero más porque yo creo que aumentarían los costos. A nosotros igual nos llegan residuos pero

nosotros igual hacemos prendas con la ropa que viene en mal estado o intervenimos la ropa, como que igual siempre intentamos recuperar la ropa que viene en mal estado".

Las autoridades también muestran preocupación respecto al destino de los desecho textiles y esperan encontrar una solución, respecto a esto Pablo Pinto, Seremi del Medio ambiente,

indicó que "como Ministerio de Medioambiente estamos impulsando ya con la legislación vigente y con la institucionalidad que tenemos poder hacer una buena gestión de estos residuos que generan gran contaminación por lo tanto es muy importante hacer una buena gestión de ellos".

OPINIONES

Twitter @DiarioConce
contacto@diarioconcepcion.cl

OBITUARIO



La Universidad de Concepción lamenta el sensible fallecimiento de quien, por más de 15 años, fuera parte de la comunidad funcionaria UdeC, en la Unidad de Educación Continua, Campus Los Ángeles, Srta.

MIRIAM SAN MARTÍN SANDOVAL (Q.E.P.D)

Expresamos nuestras más sentidas condolencias a su familia, amistades y a toda la comunidad del Campus Los Ángeles, quienes enfrentan hoy el dolor de su pérdida. Los restos de Miriam San Martín están siendo velados en la Iglesia Perpetuo Socorro de Los Ángeles (Colón 1226) y sus funerales se realizarán hoy domingo, a las 12:00 horas, en el Parque del Sur de la misma ciudad.

Carlos Saavedra Rubilar
Rector Universidad de Concepción

Por Natalia Quiero Sanz
natalia.quiero@diarioconcepcion.cl

EL MÁS LARGO Y UNO DE LOS MÁS IMPORTANTES DEL PAÍS

Río Biobío: permanente reto de estudiar y proteger al pilar socioecológico y productivo de la Región

Es esencial en la historia y desarrollo local, proveyendo recursos vitales como agua para nuestro consumo y nutrientes que llegan al mar y especies que sustentan la pesca. Aunque todo uso genera presiones que se combinan con el cambio climático; reducir los impactos y adaptarse es clave para resguardar su estado y roles, para lo que se requiere aporte de la ciencia y sobre todo de la sociedad.

Si se compara al planeta con nuestro cuerpo los ríos son las arterias. Como las nuestras transportan sangre rica en oxígeno y nutrientes desde el corazón al resto de órganos y tejidos del organismo para funcionar adecuadamente y vivir, los ríos transportan agua y múltiples sustancias vitales a través de sus cauces que nutren y sustentan a la naturaleza y personas.

Y como para el cuerpo la aorta es la principal arteria, el río Biobío es el principal para nuestra Región. No sería lo que es sin su río; desde sus paisajes, historia e identidad cultural, hasta la productividad de recursos, actividades económicas, desarrollo y bienestar, a partir de tiempos ancestrales para el Pueblo Mapuche y que marcó un límite para los españoles en la Conquista.

Su estado es vital y sus alteraciones pueden tener grandes efectos negativos. Por eso no bastan los esfuerzos para investigar y cuidar este ecosistema, foco del Centro de Ciencias Ambientales Eula-Chile de la Universidad de Concepción (UdeC) desde que se fundó a inicios de 1990.

Sistema vital

El doctor Ricardo Barra, director del Centro Eula y académico Facultad de Ciencias Ambientales UdeC, cuenta que con estudios y monitoreo que partieron hace 35 años en la cuenca hidrográfica y área costera adyacente, acumulan valiosas evidencias y aprendizajes sobre su rol, cambios y retos para resguardar desde el río a la biodiversidad y sociedad local.

Así sostiene que “es uno de los ríos más importantes de Chile a nivel ecológico y productivo”.

Con 1 kilómetro en promedio es el más ancho del país, le cruzan los cuatro puentes más extensos, y uno de los ríos más largos y caudalosos. Así de grandiosa es su cuenca e influencia desde sus orígenes en la Cordillera de Los Andes en La Araucanía a su desembocadura en el mar en el Biobío.

El río es agua, también diversas sustancias, formas de vida, recursos y servicios ecosistémicos vitales para comunidades y actividades en múltiples comunas. El beneficio directo más relevante es el agua: “más de 1 millón de personas somos de-

pendientes del río Biobío como fuente de abastecimiento de agua potable, además de agua para la agricultura e industria”, afirma Barra.

Además, tiene un rol crucial en otras áreas clave como generación de energía, turismo y pesquería por su influencia en el océano.

Es que su importancia trasciende a lo tangible para las personas. “El río Biobío genera un montón de servicios ecosistémicos que van más allá de la provisión, muchos son de regulación y funcionamiento del sistema. Y los ecosistemas que reciben el agua del río no serían lo mismo

si no existiera”, sostiene el doctor Cristian Vargas, investigador del Centro Eula y académico de la Facultad de Ciencias Ambientales.

Al respecto enfatiza: “cumple un rol importante en el funcionamiento del sistema costero”.

Es determinante para la pro-

ductividad de recursos pesqueros de la zona. Con sus aguas lleva nutrientes y diversas sustancias que son alimento y/o contribuyen a generar características en el salado mar que son relevantes para la subsistencia de múltiples especies como peces y crustáceos, todas importantes para los ecosistemas y muchas de valor comercial.

Del uso al impacto

Aunque no sólo lleva lo necesario, también sustancias nocivas. “Lamentablemente, todos los beneficios que podría entregar el río Biobío se están viendo impactados producto del cambio global y las actividades que realizamos”, advierte.

Los usos que se da al río y las actividades en la cuenca generan desechos, presiones e impactos que pueden afectar desde el ecosistema al océano, algunos antiguos y otros nuevos, como contaminación por basurales, aguas residuales, plásticos, fármacos y antibióticos, y afirma que muchos son persistentes. El panorama empeora al añadir los efectos del cambio climático.

Por ello sostiene que estudiar y conocer es una clave vital para proteger y conservar al río con sus roles vitales ante escenarios críticos.



FOTO: RAPHAEL SIERRA P.

Ciencia & Sociedad

FOTO: ARCHIVO DIARIO CONCEPCION

EL RÍO BIOBÍO desemboca e influye en el mar, siendo determinante para la gran productividad de la zona.



Décadas de evidencias

Con el largo monitoreo que lleva el Centro Eula, Ricardo Barra asegura que el Biobío es uno de los ríos con más vigilancia en Chile, lo que permite conocer la evolución de su situación en cantidad y calidad del agua, y también ha derivado en que esté protegido con una norma secundaria. Aunque también se tiene claridad de grandes desafíos.

Al respecto, enfatiza que “la norma para el río se tiene que vigilar, enriquecer y mejorar para incorporar nuevas amenazas: tenemos un número limitado de parámetros de control, y hay otras amenazas que empiezan a aparecer que debemos vigilar y controlar para el futuro para la protección del ecosistema y esta fuente de agua potable, riego e industrial”.

Para profundizar, aclara que este sistema es nivopluvial, se alimenta de agua de nieve y lluvia, y los datos confirman la reducción de las precipitaciones en las últimas décadas en una región impactada por el cambio climático que sigue avanzando con sus efectos, con megasequía, y reducción e incluso escasez del recurso hídrico que afecta a varias áreas.

Además, afirma que mientras hace años y tras la implementación de plantas de tratamientos

FRASE

“Hay que educar que el río Biobío no es sólo agua que corre, es un verdadero ser vivo, un sistema que circula la energía, que circula los alimentos, que nos da bienestar”

Ricardo Barra, director del Centro Eula y académico UdeC.

“Lamentablemente, todos los beneficios que podría entregar el río Biobío se están viendo impactados producto del cambio global y las actividades que realizamos”

Cristian Vargas, investigador Centro Eula y académico UdeC.

de aguas servidas se evidenció una notable reducción de contenidos de coliformes fecales que contaminaban y mermaban la calidad del agua, en tiempos más recientes empezaron a aparecer los contaminantes emergentes y persistentes y nuevos problemas.

Retos científicos y sociales

Ante las crisis y nuevos escenarios global, a nivel local quedan desafíos científicos y sobre todo sociales que permitan proteger al río Biobío con sus vitales roles ecológicos y sociales.

Para Barra es crucial la preparación y adaptación a los nuevos escenarios y mejorar la gestión del agua. De hecho, sostiene que “la DGA está mandada a establecer una estrategia. A partir de la ley marco de cambio climático cada cuenca en Chile debe tener un plan estratégico para conocer mejor la disponibilidad de agua y los usos sostenibles”.

Entre lo que se debe desarrollar está identificar nuevas fuentes y reúso, eficiencia y ahorro del agua.

Como soluciones menciona dar nuevos empleos a aguas usadas como las grises de zonas rurales que pueden dedicarse al riego.

También se debe avanzar en la investigación y sostenibilidad de

las aguas subterráneas, un recurso bajo el suelo que es y puede ser elemental para muchas comunidades y actividades en periodos de crisis, sobre las que advierte que gran vacío de información en la cuenca del Biobío y Chile en general.

“Hay sectores rurales que no tienen agua y la única alternativa es recurrir a las subterráneas. Por eso es relevante investigar cuál es el volumen de extracción sostenible de estas aguas que se recargan con precipitaciones y nieve, y explorar alternativas de recarga artificial. Por ejemplo, hay una red de canales para riego y los que no se han revestido con cemento pueden ser un buen vehículo para recargar acuíferos en invierno”, plantea el académico.

Además, hay que abordar aspectos relacionados con más prácticas sustentables y menos contaminación en torno a las actividades que se realizan a lo largo de la cuenca como la agricultura, o descargas de aguas residuales.

La predicción de impactos y adaptación al cambio global en torno a los recursos marinos es también crucial en una región que tiene a la pesquería como una de sus principales actividades.

Cristian Vargas destaca una investigación para abordar las implicancias para la vida en el mar del aumento en frecuencia e intensidad de los ríos atmosféricos, evento de caída de lluvias muy intensas en cortos

periodos, con foco en especies impactadas por la pluma del Biobío.

Los cambios en las características del ambiente pueden generar estrés en los organismos, afectando su desarrollo de distintas maneras, siendo algunas más vulnerables que otras. “Analizar la tolerancia, predecir y generar capacidad de adaptación puede ser relevante para actividades como la pesca”, manifiesta.

Es claro que para avanzar se necesita investigación, pero sobre todo consciencia y compromiso de la sociedad. En el Centro Eula y la academia no dejan de estudiar y proveer evidencias, por proyectos con distintos fondos, pero para que realmente impacten deben considerarse por quienes toman decisiones y generan acciones.

Los investigadores comparten la convicción de que la comunicación científica y la educación a la comunidad es una clave vital para la valoración y protección del río Biobío, y del medioambiente en general.

“A veces falta reconocer la importancia que tiene este sistema. Da pena ver botaderos de basura al lado del río y zonas de degradación ambiental. Hay que educar que no es sólo agua que corre, es un verdadero ser vivo, un sistema que circula la energía, que circula los alimentos, que nos da bienestar”, cierra Barra.

OPINIONES

Twitter @DiarioConcepcion
contacto@diarioconcepcion.cl

Economía & Negocios

“

En Chile tenemos un problema con las semillas, ya que el principal productor dejó de generarlas. Para resolverlo, llegamos a un acuerdo con un laboratorio en Dichato, donde producimos ostras japonesas. Ahí abastecemos nuestros cultivos y también vendemos excedentes a otros pequeños acuicultores.

”

Jessica Cabrera, fundadora de Granja Marina Cabrera y Guaquin Ltda.

FOTO: CAROLINA ECHAGÚE M.



EN COLIUMO Y LENGUA

Cultivos de ostras y pelillo: la apuesta sustentable para la economía local en la costa del Biobío

Bruno Rozas Hinayado
contacto@diarioconcepcion.cl

En las orillas de Coliumo, comuna de Tomé, y en las aguas tranquilas del estuario del río Lengua, en Hualpén, dos historias distintas confluyen: la de una economía local que crece desde el mar, pero sin romper su equilibrio.

Allí, el cultivo sustentable de ostras y pelillo no sólo genera empleo, sino que también redefine el futuro productivo de la Región del Biobío, demostrando que el desarrollo y el respeto ambiental pueden ir de la mano.

La mujer que cultiva el mar

Jessica Cabrera Torres, fundadora de Granja Marina Cabrera y Guaquin Ltda., es la única mujer acuicultora de pequeña escala en

Productores locales se transforman por un futuro sostenible desde el mar.

toda la Región del Biobío. Desde su concesión en 2007, en la bahía de Coliumo, ha levantado una empresa familiar que produce ostras japonesas. Su historia está marcada por la perseverancia y por una visión clara: hacer del mar un aliado económico sin agotar sus recursos.

El 27F, las marejadas y los temporales no lograron derribar su proyecto. Con esfuerzo y apoyo técnico, reconstruyó su centro de cultivo, que hoy alcanza una superficie de once hectáreas y una capacidad productiva cercana a

las cien toneladas anuales. “He tenido bastantes requerimientos de clientes a nivel nacional y regional, pero no estábamos en condiciones de aumentar la producción.”, comenta Cabrera con orgullo.

Su empresa produce cerca de 100 mil ostras al año y abastece principalmente a restaurantes de Santiago. Jessica se ha propuesto fortalecer la base del cultivo nacional de ostras. “En Chile tenemos un problema con las semillas, ya que el principal productor dejó de generarlas. Para resolverlo, llegamos a un acuerdo con un laboratorio en Dichato, donde producimos ostras japonesas. Ahí abastecemos nuestros cultivos y también vendemos excedentes a otros pequeños acuicultores”, detalla.

Con la ampliación de ese laboratorio, espera cubrir parte del déficit nacional y consolidar un circuito de producción local. “Queremos aportar alimentos de calidad a las comunidades y generar algo bueno con esto”, resume.

Acuicultura sostenible: una oportunidad para la región

El caso de Jessica Cabrera no ha pasado desapercibido para las autoridades. Según el Seremi de Economía, Fomento y Turismo, Javier Sepúlveda, su experiencia representa el tipo de emprendimiento que la región necesita para avanzar hacia una economía más diversificada y sostenible.

“Jessica Cabrera es un caso emblemático del Biobío. Ha demostrado que se puede innovar

Economía & Negocios

y crear valor desde la pequeña escala, aportando al desarrollo productivo regional. Su trabajo refleja el espíritu del emprendimiento innovador que impulsamos desde el Ministerio de Economía y nuestras agencias de fomento como Corfo e Indespa”, sostuvo el representante.

Sepúlveda agregó que este tipo de iniciativas están en línea con los Objetivos de Desarrollo Sostenible (ODS) de Naciones Unidas y con la agenda del Programa de Desarrollo Productivo Sostenible que lidera el ministerio. “Lo que hace Jessica es acuicultura sustentable en su esencia. Permite generar valor compatible con el entorno y el cuidado del medio ambiente, y contribuye a diversificar nuestra matriz productiva con el uso de nuevas tecnologías”, explicó.

Pelillo en Lengua: tradición que florece con el cuidado del ecosistema

A unos kilómetros de Coliumo, en el estuario del río Lengua, otra historia de sustentabilidad se teje sobre las aguas. Desde fines de los años 80, José Merino Sanhueza y su hijo Rodrigo cultivan y recolectan pelillo, un alga roja apreciada por su alto contenido de yodo y su uso como espesante natural en las industrias alimenticia y farmacéutica.

La familia Merino convirtió lo que antes era recolección artesanal en un cultivo organizado, for-



FOTOS: CAROLINA ECHAGÜE M.

malizado y ambientalmente responsable. “Cumplimos con toda la normativa hasta lograr la concesión marítima que nos permitió

sembrar semillas cerca de nuestra casa en Lengua”, recuerda José, hoy de 76 años. Su concesión actual cubre 12,5 hectáreas de estuario,

un área que manejan sin motores, sin boyas y sin mallas.

“Trabajamos sólo con bote a remo, todos los días, cuidando el entorno”, dice Rodrigo Merino, quien además preside el Sindicato de Pescadores Artesanales de Lengua, afiliado a Ferepa Biobío. El resultado es un sistema productivo de bajo impacto que convive armónicamente con las aves migratorias y la fauna del sector. “Tratamos de provocar el menor impacto posible; las aves se acercan porque sienten que no les hacemos daño”, explica.

En la práctica, el modelo de la familia Merino encarna la idea de economía circular costera: se aprovechan los recursos naturales sin agotarlos, se reinvierten los ingresos en el territorio y se conserva la biodiversidad local. “Desde hace más de dos décadas usamos semillas de Chiloé, lo que ha mejorado la calidad del pelillo. Es un recurso noble, con muchos usos, y puede seguir creciendo si se cuida como corresponde”, enfatiza José Merino.

Gracias a su labor, el pelillo de Lengua abastece mercados tanto nacionales como internaciona-

les, aportando a la economía local y a la preservación del borde costero de Hualpén.

Cultivo de ostras en Laraquete

Tras casi un año de trabajo constante, el Sindicato de Trabajadores Independientes de Buzos Mariscadores de Caleta Laraquete, perteneciente a la provincia de Arauco, alcanzó un importante hito: la primera cosecha de ostra japonesa (*Crassostrea gigas*) desarrollada en su Área de Manejo y Extracción de Recursos Bentónicos (AMERB), ubicada en esta localidad de la región del Biobío.

La iniciativa se llevó a cabo bajo una autorización de acuicultura experimental entregada por la Subsecretaría de Pesca y Acuicultura, cuyo propósito fue analizar la viabilidad técnica y productiva del cultivo de esta especie en el sector.

Respecto a este logro, Claudia Leal, presidenta del sindicato, señaló que “Hoy estamos viendo los frutos del trabajo realizado por tantos meses, junto a nuestros socios y las instituciones que nos están colaborando, por lo que invitamos a todos a degustar estos productos locales, apoyando el esfuerzo de pescadores y pescadoras”.

Por su parte, Verónica Zárate Guzmán, ingeniera senior de Calidad y Cultura Ambiental de Empresas Arauco, destacó que “estamos muy contentos con los resultados de este proyecto, como ha sido abordado y desarrollado por el sindicato de buzos de Laraquete”.

A su vez, el director de PREGA, Renato Quiñones, subrayó al respecto que “este es uno de los sindicatos que tiene más experiencia en acuicultura de la región, además de apreciar un importante avance en la diversificación de cultivos bentónicos”.

Finalmente, la Directora Regional de Sernapesca Biobío, Ana María Fernández, agregó que “esta experiencia que se está llevando a cabo en Caleta Laraquete, nos permitirá recopilar información valiosa sobre el crecimiento, sobrevivencia y calidad del recurso, aportando al desarrollo de nuevas estrategias de manejo y acuicultura a pequeña escala en la región del Biobío”.

OPINIONES

Twitter @DiarioConce
contacto@diarioconcepcion.cl



Economía & Negocios

Diario Concepción
contacto@diarioconcepcion.cl

CON DESPLIEGUE DE SEREMI DE ENERGÍA

Contulmo y Cañete fortalecen resiliencia energética de más de 80 familias rurales

La Seremi de Energía del Biobío continúa desplegada en el territorio con el programa "Siempre Listos, Energía para estar conectados", iniciativa que busca fortalecer la preparación comunitaria frente a emergencias y entregar herramientas de autonomía energética a familias rurales de la región del Biobío.

Esta semana, el equipo regional llegó hasta las comunas de Contulmo y Cañete, en la Provincia de Arauco, donde más de 80 hogares recibieron kits de resiliencia energética que incluyen un banco de energía con linterna, ampolletas recargables y una radio solar, además de una capacitación práctica sobre su correcto uso y mantenimiento.

En Contulmo, más de 40 familias participaron en la entrega realizada junto al municipio y organizaciones locales.

En la jornada estuvo presente el Seremi de Energía, Danilo Ulloa, quien destacó que "el Gobierno del Presidente Gabriel Boric nos ha pedido estar cerca de las personas, especialmente en sectores rurales y apartados. En Contulmo reforzamos ese compromiso con la entrega de estos kits de resiliencia energética, que permiten a las familias enfrentar emergencias con mayor autonomía y seguridad. Seguimos desplegados en la región, porque nuestro objetivo es que la energía llegue a cada rincón del Biobío".

Por su parte, el Alcalde de Contulmo, Carlos Leal, valoró la coordinación y presencia en terreno. "Estoy muy agradecido como Alcalde y que a través del Ministerio de Energía y de nuestro Seremi, hoy día más de cuarenta familias hayan sido beneficiadas con este kit de emergencia, con el programa que se llama Siempre Listos, donde, obviamente, en nuestra comuna muchas veces tenemos cortes de energía prolongados, también incendios forestales y bueno, un terremoto, pero la verdad que esto le viene le viene muy bien, sobre todo a aquellas familias que no

La próxima semana continuarán en Tirúa. Recibieron kits que incluyen un banco de energía con linterna, ampolletas recargables y una radio solar, además de una capacitación práctica.

FOTO: SEREMI DE ENERGÍA



tienen energía hoy día, que no tienen red eléctrica. Por tanto, quiero manifestar mi alegría por ellos. Así que contento por eso como Alcalde, esperar que se sigan

dando programas como este".

En la comuna, las capacitaciones se realizaron con vecinas y vecinos de sectores rurales donde las y los asistentes pudieron conocer en

detalle cómo utilizar los dispositivos durante cortes prolongados de energía o eventos climáticos.

El despliegue continuó en Cañete, donde también se beneficiaron más de 40 hogares rurales con la entrega de kits y una capacitación sobre su uso.

Durante la actividad, el Seremi Danilo Ulloa destacó la importancia de mantener la presencia del Estado en terreno y seguir fortaleciendo la preparación ante emergencias. "En Cañete reforzamos nuestro compromiso de seguir desplegados en terreno, trabajando junto a las familias y municipios para fortalecer la resiliencia energética del Biobío. Queremos que las comunidades rurales cuenten con energía y comunicación cuando más lo necesitan, porque la preparación ante emergencias también es una forma de seguridad y equidad".

En Cañete, las entregas se realizaron a vecinos de los sectores Antiquina, Huape, Tucapel Alto, Puchacay, Los Batros, entre otros, zonas rurales donde las condiciones climáticas suelen afectar el suministro eléctrico.

OPINIONES

Twitter @DiarioConcepcion
contacto@diarioconcepcion.cl

FOTO: RAPHAEL SIERRA P.



Índice de Actividad del Comercio aumentó 9,3% interanualmente en septiembre de 2025

Un aumento interanual de 9,3% anotó en septiembre de 2025 el Índice de Actividad del Comercio (IAC) a precios constantes, acumulando un alza de 5,4% al noveno mes del año, incidido por el incremento de las tres divisiones que lo componen, según informó esta semana el Instituto Nacional de Estadísticas (INE). En el Comercio al por mayor, excepto el de vehículos automotores y motocicletas (división

46) registró un crecimiento de 12,8% respecto a septiembre de 2024, aportando 5,466 puntos porcentuales (pp.) al resultado del índice, como consecuencia, principalmente, del alza de venta al por mayor de maquinaria, equipo y materiales. Comercio al por menor, excepto el de vehículos automotores y motocicletas (división 47), en tanto, creció 4,4% en doce meses y sumó 2,108 pp., debido,

fundamentalmente, a la contribución de venta al por menor de otros productos nuevos en comercios especializados. Por su parte, Comercio al por mayor y al por menor y reparación de vehículos automotores y motocicletas (división 45), presentó un incremento interanual de 17,8%, incidiendo 1,728 pp. en la variación del IAC, como consecuencia, en mayor medida, del aporte de venta de vehículos automotores.

Cultura & Espectáculos

Fuera de lo que se vivirá en los muros y calles de Coronel, el evento se extenderá a la Isla Santa María con actividades de mediación con escolares.

Se destaca dentro de sus artistas internacionales invitados, la presencia de Taxis (Grecia) y Slim Safont (España), quienes debutan con sus propuestas en nuestro país.

Rocío Avendaño / Mauricio Maldonado
contacto@diarioconcepcion.cl

El Encuentro Muralistas del Carbón desplegará a partir de mañana su cuarta versión en Coronel, evento que consolida a esta comuna del Biobío como un referente del muralismo contemporáneo a nivel nacional e incluso internacional. Con el propósito de revalorizar y proyectar la historia minera en esta ciudad carbonífera, este encuentro reunirá a muralistas de diversos estilos y trayectoria para transformar los espacios públicos en un museo a cielo abierto.

“El municipio a través de la dirección de cultura, buscaba crear nuevos espacios para el desarrollo de la cultura, el arte y el patrimonio. Y particularmente este proyecto contribuye a transformar a la ciudad a través de sus elementos materiales en espacio de contemplación”, explicó Yhony Camus, director de la Dirección de Cultura de la Municipalidad de Coronel, la cual dio origen a la iniciativa el 2022 con apoyo del Fondart del Ministerio de las Culturas, las Artes y el Patrimonio.

Palabras a las que la directora de la iniciativa, Camila Mellado, hizo hincapié en que este festival “surgió desde la necesidad y el deseo de articular los murales presentes en la comuna con nuevas miradas técnicas y experiencias muralistas de todo el mundo”.

Destacar que este año el encuentro tendrá una visión renovada, más cercana y actual, esto de la mano de su director artístico, Piero Maturana, y del diseñador Luis Rojas, lo cual esperan mantener y perpetuar para las próximas versiones. “Mi visión artística y curatorial para este encuentro, y los



FOTOS: CEDIDAS ENCUENTRO MURALISTA DEL CARBÓN

DESDE MAÑANA Y HASTA EL 30 DE NOVIEMBRE

Coronel se prepara para vivir una nueva versión del Encuentro Muralista del Carbón

Con la participación de artistas locales, nacionales e internacionales se celebrará la cuarta edición de esta iniciativa que destaca la creación y difusión de esta disciplina plástica en la comuna carbonífera.

comuna con el objetivo de dar fuerza al circuito de murales que hemos venido construyendo en versiones anteriores. Queremos que vecinos, vecinas y visitantes vivan la experiencia de disfrutar Coronel como un gran museo a cielo abierto”, enfatizó la directora del Encuentro Muralista del Carbón.

A lo que Camus añadió que “la idea es poder llegar de manera simple, desde la vía pública, para que el ciudadano de todas las edades pueda involucrarse con el arte a través de estas acciones colectivas en espacios públicos”.

Fuera de las obras en sí que se materializarán durante las próximas semanas, el evento incluye la realización de un workshop en la Isla Santa María, y también se ejecutará una mediación en el Liceo Yobilo, realizada por el muralista Marcelo Delgado, productor del encuentro. Hito en el cual las y los jóvenes de este establecimiento educacional, podrán vivir la experiencia de pintar un mural y aprender sobre esta disciplina.



que vienen, se centra en fortalecer el muralismo como un espacio de diálogo entre memoria, ciudad y creación contemporánea”, expresó Maturana en conversación con Diario Concepción.

Con esta nueva propuesta de diversidad visual, que promueve las obras de autor para reflejar distintas perspectivas y así enriquecer el paisaje urbano coronelino, esta cuarta edición contará -por primera vez- con la participación de los destacados muralistas europeos Taxis (Grecia) y Slim Safont (Barcelona, España), los cuales nunca han pintado en nuestro continente; así como con la muralista colombiana Rito y los connotados muralistas nacionales Saint Robot y Jess.

“Queremos que convivan obras

históricas, como la realizada en teselas por Roser Bru hace décadas, con los murales que se pintarán en esta versión”, destacó Mellado.

Acercarlo a lo cotidiano

Con intervenciones que reflexionan sobre la identidad minera y la memoria colectiva de las generaciones que han vivido el desarrollo carbonífero de la zona, este verdadero festival en torno a los murales, también pone en diálogo la tradición con lenguajes urbanos actuales. Es decir, el arte se convierte en una herramienta para revitalizar el tejido social y poner en valor el patrimonio tangible e intangible de Coronel.

“Este año, el festival lo desarrollaremos en el sector centro de la

OPINIONES

Twitter @DiarioConce
contacto@diarioconcepcion.cl

Deportes



Lota triunfó de visita y Colina logró el ascenso

Faltando una sola fecha para cerrar el torneo de Tercera A, Lota Schwager logró un notable triunfo en casa de Imperial Unido por 2-1. El local marcó a través de Matías Soto, pero la "Lamparita" respondió con doblete del argentino Lucas

Quiroga (40' y 54'). Con este resultado, el elenco del "Tiburón" Ramos iguala en el tercer puesto a Cabrero. Por otra parte, Colina goleó a Lautaro de Buin por 6-0 y se tituló campeón de la temporada logrando el ascenso a Segunda División.

Estadio: Luis Valenzuela
Público: 8.000 espectadores
Árbitro: Juan Lara

	0		3
COPIAPÓ		UDEC	
GOLES			
31' Rojas 59' Fuentealba 86' Herrera			

Paulo Inostroza
paulo.inostroza@diarioconcepcion.cl

Con 27 grados, sin su público y ante un Copiapó que llevaba 18 partidos y más de un año sin perder en casa. Así fue la UdeC hasta el norte, dando pelea como todo esta temporada, donde arrancó sin tanto presupuesto y cero cartel de candidato. Pero la "Nona" Muñoz le sacó el cien a cada pieza fecha a fecha y gritaron campeones en un partido perfecto. Fue 3-0 clarísimo y el Campanil es otra vez de Primera División.

El inicio fue tenso, de mucho estudio por ambos lados y escasas llegadas claras hasta que Oyanedel vio solo a Luis Rojas en la zona media y este no pensó mucho para sacar un bombazo desde fuera del área, a los 31', y batir a Fierro. El "Renacido" lo hizo de nuevo.

Copiapó es un muy buen equipo -aunque su mayor fortaleza es manejar el resultado desde lo defensivo- y comenzó a amenazar con dos peligrosos remates de Brian Acosta (uno ancho y otro sobre el travesaño) y un cabezazo desviado por Gallegos. Ninguna demasiado clara.

Y cuando la UdeC había perdido la pelota aprovechó un balón detenido, como tantas veces en esta segunda rueda. Un córner pasado quedó en pies de Iam González, su centro fue pivotado notablemente por Levato y Jeison Fuentealba (59') definió con una frialdad terrible. Grito, abrazos, desahogo. Todo el esfuerzo del año resumido en ese festejo.

Caputto había metido a Ross y Lopes arriba, pero su jugador más desequilibrante, Thomas Jones, se fue expulsado por falta a Molina (67'). Brillante el retroceso defensivo del "Seba" y de Iam corriendo toda la banda como si no hubiera sol. Qué decir de Ogaz y su brega silenciosa.

Otra característica de la UdeC en toda esta recta final: el equipo maduró y aprendió a manejar los resultados sin pasar tanto susto. Campestrini achicó una más a Acosta y del otro lado Fierro hizo lo propio aguantando al goleador González. La UdeC no fue a buscar el empate ni el partido extra. Salió



FOTO: PRENSA FÚTBOL UDEC



FOTO: ISIDORO VALENZUELA M.

SUS HINCHAS se reunieron en el Foro UdeC

INOLVIDABLE CELEBRACIÓN EN EL NORTE

Festearon contra todo: UdeC fue al infierno y volvió campeón

Copiapó parecía tener todo para ganar esta "final" de la B en su casa, pero el equipo de la "Nona" Muñoz hizo el partido de su vida, goleó 3-0 y ya está de vuelta en Primera División.

a ganarlo de entrada y fue la UdeC de siempre, un equipo que nunca renuncia a su idea.

A los 86' el ganador remató todo con dudoso penal de Fierro a Herrera y el propio "Nacho" lo cerró una goleada épica, inolvidable. En Concepción hubo hinchas viéndolo por pantalla gigante en el foro, otros tantos viajaron y lo celebraron desde

donde pudieron. Luego hubo incidentes y un final que estuvo de más, pero lo cierto es que ganó el mejor, que derrotó dos veces a Copiapó en el año. Sin lugar a dudas: la UdeC tuvo corazón y fútbol de campeón.

Números de Primera

La UdeC terminó el año arriba con 55 puntos, ganó 17 parti-

dos, perdió 9 y logró un 61,1 por ciento de los puntos en juego. Máximo goleador del equipo fue Iam González, con 12 tantos, y fueron el mejor equipo en calidad de visitante.

Un equipo sin un gran presupuesto y por el que pocos apostaban, pero que se fue haciendo fuerte y supo aguantar la presión. Las lágrimas de Campestrini a sus 44 años y la "Nona" saltando como un niño son una postal. La dirigencia quiere que siga, la gente ni hablar. Que la fiesta no pare.

OPINIONES

Twitter @DiarioConce
contacto@diarioconcepcion.cl

Deportes

Paulo Inostroza
paulo.inostroza@diarioconcepcion.cl

CINCO FECHAS FINALES DEL TORNEO

Acero ante una "U" golpeada en el estreno de la Terraza Vip

FOTO: ARCHIVO - CAROLINA ECHAGÜE M.



La "U" ya está fuera de la pelea por el título y, además, de la Sudamericana luego de un polémico arbitraje en Argentina. Huachipato, en tanto, está a lejanos 10 puntos de la zona que da a torneos internacionales y apuesta todo a la Copa Chile. Aún así y con ese poco alentador presente, las entradas para ver este encuentro en el CAP (12.30 horas) causaron revuelo: desde 25 mil pesos al debut de la Terraza Vip... Que cuesta 400 mil pesos para dos personas.

En lo futbolístico, el acero ha perdido una y mil chances de acercarse a un séptimo puesto que ya se fue de las manos (hoy lo ocupa Palestino y entremedi oestá Colo Colo). Su última presentación fue un pobre 1-1 en casa ante el colista Iquique y llevan 4 fechas sin ganar, donde obtuvieron solo 1 punto de los 12 en juego.

El último triunfo siderúrgico fue el 24 de agosto, cuando festejaron un 2-0 en La Serena. En la primera rueda la "U" goleó 5-1 al club de la usina, que en el primer tiempo ya iba cinco goles abajo. De esa vez, el técnico Jaime García reconoció que "me equivoqué en cómo lo planteamos, pero será un partido distinto, con equipos que viven otra realidad".

Los azules, en tanto, vienen golpeados por varios flancos, más allá del buen nivel mostrado en el injusto 0-1 ante Lanús. Eliminados de una Copa Sudamericana donde habían puesto todas las fichas y eso los relegó al sexto lugar del torneo nacional. En las últimas fechas solo ganaron a Palestino y perdieron los juegos más dolorosos: contra Colo Colo y la UC.

¿Algo más? Sí, los universitarios perdieron a su gran figura de la temporada, Lucas Assadi, por una grave lesión muscular en los isquiotibiales, con compromiso de tendón, en el partido contra Católica. Sí vendrán los exacereros Javier Altamirano y el técnico Gustavo Álvarez, que coronó campeón a Huachipato el 2023.

Universidad de Chile ganó sus 3

Huachipato está cada vez más lejos del séptimo puesto que da a torneos internacionales y a los azules solo les queda buscar un lugar en la próxima Libertadores. Medirán fuerzas en el CAP.

Estadio: CAP Acero
Hora: 12.30 horas
Árbitro: Claudio Díaz



últimos choques contra Huachipato y la última vez que los de Talcahuano celebraron ante los azules en casa fue el 2022 en un recordado 4-0 con tantos de Joaquín Gutiérrez, Altamirano, Juan Sánchez Sotelo y Walter Mazzanti. El último duelo entre ambos en el CAP fue al revés: 4-0 para la "U" el 2024 con doblete del "Chorri" Palacios.

OPINIONES

Twitter @DiarioConce
contacto@diarioconcepcion.cl

Aceras dejan abierta la llave y ahora apostarán por la hazaña en Santiago

FOTO: ISIDORO VALENZUELA M.



Todos los números y métricas eran altamente desfavorables a Huachipato, pero el equipo femenino del acero dio una gran muestra de actitud mezclada con buen fútbol para empatar el partido de ida contra Universidad de Chile en el estadio El Morro. Partieron en desventaja, pero las dirigidas por Nilson Concha fueron capaces de empatarlo 1-1.

El estrategia de la usina había advertido que en la fase regular cayeron en Santiago por 4-0, pero en Talcahuano ya habían dado señales de que podían competir y cayeron

en un ajustado 1-2. De ahí sacaron varias lecciones, más allá de que Monserrat González abrió la cuenta a los 15' tomando un rebote tras tapada de Pincheira.

La visita, liderada por Rebeca Fernández y Daniela Zamora, no

pudo desplegar su fútbol habitual y se vieron sorprendidas con el gol de la capitana Viviana Torres (56') cabeceando un centro de Krystell Muñoz. El paso a semifinales se definirá este viernes, a las 18.30 horas, en el Santiago Bueras.

CLASIFICADOS

JUDICIALES Y LEGALES

"Se ha sustraído en un robo el Vale Vista N° 017517210, emitido por BancoEstado, a nombre de Carolina Andrea Díaz Antileo, por un monto de \$482.581. Se declara nulo dicho documento."

Servicios

Santoral: Todos los Difuntos

EL TIEMPO

HOY **8/19**

LUNES 10/17

MARTES 11/16

MIÉRCOLES 8/17

SANTIAGO 9/28

RANCAGUA 8/27

TALCA 7/28

LOS ÁNGELES 7/25

CHILLÁN 6/27

TEMUCO 5/20

VALDIVIA 6/20

PTO. MONTT 6/14

RADIACIÓN UV

RIESGO	TIME*	ÍNDICE
■ extremo	10	11 o más
◆ muy alto	25	8 a 10
■ alto	30	6 a 7
■ moderado	45	3 a 5
■ bajo	60 o más	0 a 2

*Tiempo Máximo recomendado de exposición (minutos).

NUESTRA REGIÓN



HUMEDAL LAGUNA RECAMO CANAL EL MORRO

FOTO: RAPHAEL SIERRA P.

TELÉFONOS

Ambulancias:	131	Inf. Toxicológica:	2- 635 3800
Bomberos:	132	V. Intrafamiliar:	800 220040
Carabineros:	133	Delitos Sexuales:	565 74 25
Investigaciones:	134	Defensa Civil:	697 16 70
Fono Drogas:	135	Fono VTR:	600 800 9000
Inf. Carabineros:	139	Fono Essbí:	600 33 11000
Fono Familia:	149	Fono CGE:	800 800 767

FARMACIAS DE TURNO

CONCEPCIÓN
Redfarma
• Barros Arana 871
(Atención durante las 24 horas)
Ahumada Cruz Verde
• Av. Juan Bosco 501 • Av. Roosevelt 1694
SAN PEDRO (Atención durante las 24 horas)
Ahumada
• Michimalonco 1120 (Atención durante las 24 horas)
CHIGUAYANTE
Farmacia Andalue
• Fresia 38
TALCAHUANO (Atención durante las 24 horas)
Cruz Verde
• Av. Colón 300

NUESTRA CIUDAD Diario Concepción

¡ENVÍANOS TU FOTO!

Mándanos un registro de algún punto de la Región del BíoBío que quieras mostrar y aparece en la nueva sección Nuestra Ciudad de Diario Concepción

Formato horizontal contacto@diarioconcepcion.cl