

Adicpa: un año con muchos desafíos y también de gran aprendizaje

Nuevos sistemas de competencia se instauraron en algunos deportes colectivos, los que fueron bien evaluados por sus autoridades. Además, de cara a la próxima temporada se quiere avanzar en algunos temas administrativos y de protocolos.

DEPORTES PÁGS.18-19



El León de Collao tuvo su última asamblea del 2024

Alrededor de 80 socios de la institución lila participaron en la instancia, donde se distinguió como Socio Honorario a uno de los hinchas históricos del club.

DEPORTES PÁG.16

Diario Concepción

Lunes 30 de diciembre de 2024, Región del Biobío, N°6038, año XVII

DEPÓSITOS DE VACUNAS E INMUNOGLOBULINAS (DVI)

Seremi de Salud explica cómo resguarda las 140 mil dosis de vacunas que hay en Biobío

Hay tres recintos en la Región los que suman 76 metros cuadrados disponibles para esta tarea.

Las vacunas son una herramienta fundamental para proteger a las personas de enfermedades graves y potencialmente mortales que,

según explican especialistas locales, ayudan a que el sistema inmunitario reconozca y combata los gérmenes dañinos, como virus y

bacterias.

De ahí, la importancia de que la Región cuente con Depósitos de Vacunas e Inmunoglobulinas

(DVI) centros que reciben, almacenan y distribuyen vacunas a la población, incluyendo, además, inmunoglobulinas de

emergencia (proteínas que el sistema inmunitario produce para luchar contra infecciones y enfermedades). **CIUDAD PÁGS.6-7**

FOTO: RAPHAEL SIERRA P.



“Todos deberíamos tender a mejorar las remuneraciones”: presidente de Municipios del Biobío por funcionarios de limpieza

Rabindranath Acuña, alcalde de San Rosendo y quien encabeza la AMRBB, abordó el anuncio dado a conocer por su par de Puente Alto, Matías Toledo.

POLÍTICA PÁG.4

FOTO: EXPLORA BIO BÍO



Explora Biobío en 2024: impactó a 246 establecimientos en toda la Región

CIENCIA&SOCIEDAD PÁGS.12-13

Ley de conciliación laboral: Biobío concentra el 10% de las capacitaciones a nivel país

ECONOMÍA&NEGOCIOS PÁGS.14-15

EDITORIAL: EJES DEL GOBIERNO PARA 2025



#FUE TENDENCIA

La Armada de Chile alertó sobre marejadas anormales desde Arica hasta el Golfo de Arauco, incluyendo Juan Fernández, hasta el 31 de diciembre.

Dada esta situación y debido al fuerte oleaje que se ha presentado en Viña del Mar, la Delegación Presidencial Regional de Valparaíso ha ordenado el cierre de la Avenida Perú en la comuna costera.

Armada de Chile @Armada_Chile
¡Recuerda! Está vigente un aviso de MAREJADAS ANORMALES desde Arica hasta Golfo de Arauco, incluyendo Juan Fernández Duración: hasta el martes 31 de diciembre Evita transitar por el borde costero y roqueríos

Carabineros Región de Valparaíso @CarabValparaiso
Carabineros de la 1ra. Comisaría Viña del Mar se encuentra realizando servicios preventivos en Avenida Perú debido a las marejadas presentes en el sector, con la finalidad de resguardar la seguridad de las personas que transitan por el lugar.

TransporteInforma Región de Valparaíso @TTIValparaiso
PRECAUCIÓN #ViñaDelMar: debido a las intensas marejadas que afectan a gran parte de las costas del país, @DPRValparaiso ha determinado que desde ayer sábado permanezca cerrado el tránsito vehicular y peatonal por AVENIDA PERÚ. Toma resguardos y evita acciones riesgosas

CarlosRuín @CarlosRuín
Prácticamente desapareció la playa en #coquimbo #chile. Marejadas presentes en toda la costa y no queda arena seca para poner una toalla

Alejandro @AlejandroSig
La DPR de Valparaíso concreta cierre de avenida Perú en Viña del Mar ante Marejadas Anormales Desde la Policía Marítima informaron que se mantendrán los patrullajes preventivos en la zona

Juan Pablo Ramírez @jpramirezsa
Fuertes marejadas se han registrado en las costas del Pacífico, tanto en Chile, Perú, Ecuador, y otros países de América. El video fue tomado este sábado en Viña del Mar, y el fenómeno se estima que dure por los próximos días.

ENFOQUE

Colaboración empresarial



ELENA LÓPEZ
Cofundadora y COO de Cheaf.

Se acerca el fin de este año e inevitablemente comienzan los necesarios balances y reflexiones sobre lo vivido y lo que podemos proyectar para un 2025 en más armonía.

En muchos aspectos, 2024 no ha sido un año fácil: aún nos encontramos algo apaleados por la inestabilidad económica, con inflaciones oscilantes en casi todos los mercados de la región; diversos escándalos continúan erosionando las confianzas de las comunidades, y la crisis climática no da tregua, con una sucesión cada vez más alarmante de

Históricamente, las crisis han sido vectores de creación de importantes startups.

En un mundo cada vez más interconectado, el sector agroexportador chileno enfrenta el desafío de mantener su competitividad mientras adopta prácticas más sustentables. Con esta misión, el Ministerio de Agricultura ha impulsado la Agenda de Competitividad Agroexportadora Sustentable, una estrategia que no solo promueve nuestras exportaciones, sino que refuerza la imagen de Chile como un líder global en calidad, inocuidad y sustentabilidad en alimentos.

La Agenda actúa como el eje central de la estrategia internacional del sector agropecuario, integrando a los sectores público y privado en la búsqueda de objetivos comunes. A través de negociaciones sanitarias, comerciales y acciones promocionales, se abordan áreas clave como sustentabilidad, competitividad, inocuidad y promoción internacional.

En aspectos de apertura de nuevos mercados, Chile ha logrado apertura sanitaria para almen-

dras y ampliación de productos de cerdo hacia China. Acuerdos con Brasil para productos orgánicos, extendiendo su alcance a productos de origen animal, y acceso para la exportación de flores de peonías. Zonificación para aves con México y Canadá, garantizando la continuidad del comercio incluso ante posibles brotes sanitarios y el levantamiento de suspensión de exportaciones de productos de ave a China, logrando reabrir el tercer destino de las exportaciones de este sector, favoreciendo en la reactivación de la industria y demostrando el compromiso de Chile ante China en la inocuidad y trazabilidad de la producción avícola chilena.

En términos de innovación en logística y certificación, después de más de 20 años se logró la publicación del systems approach para la exportación de uva de mesa chilena a Estados Unidos. La certificación electrónica de vinos en Brasil, fortaleciendo el intercambio co-

eventos meteorológicos extremos, millones de personas afectadas en el mundo por estos acontecimientos y el año más caluroso del que se tenga registro en nuestra historia.

Sin duda, las crisis nos afectan desde distintos flancos y en todos los territorios.

Aunque siempre me ha parecido un discurso algo frío asegurar que para los emprendedores “en cada crisis hay oportunidades”, creo que en escenarios como el actual ese tipo de, en apariencia, “oportunismo” toma una forma completamente distinta y se transforma en un propósito: contribuir a encontrar soluciones sostenibles a las diversas crisis y, con ello, mejorar el mundo en que vivimos. Es por ello que, históricamente, las crisis han sido vectores de creación de importantes startups, cómo ocurrió con la del subprime en 2008 y la creación de Uber, Airbnb o WhatsApp, entre tantas otras innovaciones.

Emprender negocios que, a la vez que contribuyen a mitigar nuestras crisis, prosperan económicamente (tanto entregando oportunidades

de consumo sostenible a las comunidades, como nuevos espacios laborales) no sólo es necesario en este momento, sino urgente.

Estas startups son “hijas” de las crisis actuales de nuestro planeta, por lo que nacen con lógicas de consumo distintas y alineadas con las limitaciones del mundo moderno, algo que puede asegurar que conversen mejor con las necesidades de las comunidades hoy, y entreguen soluciones efectivas a los problemas que las aquejan.

D Espero que en 2025 podamos ver florecer aún más emprendimientos que se hagan cargo de estos dolores contemporáneos y los alivien en buena medida. Y también anhelo que más grandes empresas -aquellas que prosperaron bajo el ya antiguo paradigma de la abundancia y recursos ilimitados- confíen y comiencen a trabajar con startups que les permitan transformar sus modelos de negocios, mantenerse relevantes y ser un aporte para sus clientes y comunidades.

Los desafíos son enormes y, por eso, debemos trabajar juntos en encontrar las soluciones.

Modelo de Liderazgo Internacional



ESTEBAN VALENZUELA
Ministro de Agricultura.

mercial y reduciendo costos logísticos. Introducción de certificación electrónica “paperless” para productos agrícolas en Corea del Sur y la implementación de un protocolo para exportar frutas frescas a China a través de terceros países, mejorando la eficiencia y calidad en los envíos.

Sobre la Promoción y Diplomacia Comercial, con mucho esfuerzo se concretó la apertura de nueva Agregaduría Agrícola de Chile

en Vietnam, que permitirá reforzar la presencia del Ministerio de Agricultura en el sudeste asiático. Asimismo, estamos liderando a nivel multilateral la iniciativa de declarar un Día Internacional de las Frutas y Verduras en FAO y Naciones Unidas, que tuvo un apoyo mayoritario en el último Comité de Agricultura de la FAO, el cual busca promover la producción sostenible y una alimentación más saludable.

Las palabras vuelan, lo escrito permanece

EDITORIAL

Dentro de todas las cosas que ocurrieron en la Región del Biobío durante este año, aquellas de mayor impacto se podría resumir en los incendios forestales de febrero y el cierre de la Compañía Siderúrgica Huachipato.

Al hablar de impacto nos referimos literalmente en las consecuencias en contra para una parte importante de la población, ya sea por el miedo, la esperanza, la preocupación, la estabilidad económica, y los sueños a futuro.

Es que si los incendios forestales produjeron ansiedad y toma rápida de decisiones, a la larga también significaron la reinvencción de muchas fuentes laborales dedicadas a la actividad agrícola y turística.

Por su parte, lo de Huachipato, fue una incertidumbre constante, durante meses, y con antecedentes sobre la mesa sobre lo que en ese momento era un potencial escenario complejo. Tras el cierre de la usina todo eso quedó reducido a resignación y la elaboración rápida de proyectos que puedan mitigar el cese de miles de puestos de trabajo.

Por ello y tras los respectivos balances del año y la proyección de 2025 es que el Gobierno ha generado una carta de navegación con ejes claves para el Biobío. De ahí, dentro del listado, destacan seguridad, conectividad y el Plan de Fortalecimiento Industrial.

“Lo más relevante son cuatro pilares que nosotros

Ejes del Gobierno para 2025



Tras el cierre de la usina todo eso quedó reducido a resignación y la elaboración rápida de proyectos que puedan mitigar el cese de miles de puestos de trabajo.

hemos establecido como prioritarios y que están muy relacionados también con lo que la ciudadanía expresa como prioritario. Lo primero son las materias de seguridad desde el primer día. Trabajar y articular directamente con las policías, con toda la institucionalidad del Estado (...) no solamente lo que dice relación con el crimen organizado y la persecución de delitos, sino que también en materia de prevención del delito”, dijo el delegado presidencial, Eduardo Pacheco a Diario Concepción.

“Un segundo pilar importante ha sido ya el trabajo a propósito del Plan de Fortalecimiento Industrial, en lo que señala en relación con su Secretaría Ejecutiva, el Foro Estratégico donde se ha ido avanzando y conformando la gobernanza”, agregó Pacheco, entre otros temas.

El desafío 2025, por lo tanto, es grande y amplio en la cantidad de frentes a cubrir, en una Región que de forma constante protagoniza la agenda nacional ya sea por las buenas o por las malas noticias.

CARTAS

Seguridad en las empresas

Señora Directora:

Resulta inevitable reflexionar sobre por qué tantas empresas siguen viendo la seguridad como un simple requisito normativo y no como un pilar estratégico para su sostenibilidad.

El tema no es nuevo, pero las cifras muestran que aún queda mucho por hacer. Afortunadamente, hay iniciativas como el “Cuadro de Honor en Seguridad y Salud Laboral” de la Cámara Chilena de la Construcción, que cada año reconoce a empresas comprometidas con la seguridad de sus trabajadores. Esto es un paso en la dirección correcta, pero no basta con premiar. Para transformar verdaderamente la seguridad en un valor empresarial, debemos superar dos grandes barreras: la falta de compromiso de la alta dirección y la tendencia a centrarse exclusivamente en cumplir regulaciones.

Cuando la seguridad no está liderada desde arriba, se convierte en un esfuerzo aislado, que rara vez permea a toda la organización. Por ejemplo, en muchas empresas, las charlas de se-

guridad se consideran un mero trámite administrativo, desconectado de las realidades y riesgos específicos de los trabajadores. Esto genera desinterés y poca adherencia a las medidas preventivas.

El liderazgo es fundamental. En sectores como la minería, el impacto de un liderazgo comprometido es evidente: la reducción de accidentes fatales de 45 en 2010 a 12 en 2022 demuestra que cuando la seguridad se integra en la cultura organizacional, los resultados son significativos. Esto no solo protege vidas, sino que también mejora la productividad, la satisfacción laboral y la capacidad de retener talento clave.

Para que la seguridad deje de ser un “pendiente” y se convierta en parte del ADN empresarial, es clave integrarla en los valores de la organización. Esto implica formar líderes comprometidos, establecer una comunicación clara y efectiva, y promover la participación de todos los niveles. Herramientas como la Curva de Bradley son útiles para medir el progreso hacia una cultura de seguridad proactiva, identificando áreas a mejorar.

Sin embargo, en Chile, las pymes enfrentan una doble carga: resistencia al cambio y recursos limitados. Es urgente encontrar formas de adaptar estas buenas prácticas a su realidad, sin sacrificar la calidad de las iniciativas.

La seguridad no solo es un deber moral hacia los trabajadores; también es una inversión en el futuro de las empresas. En lugar de verla como un costo, deberíamos considerarla como un factor estratégico que fortalece el negocio, protege a las personas y construye una cultura organizacional capaz de prosperar en el largo plazo.

Cristóbal Guivernau/Tack TMI

Titulo Titulo Titulo Titulo

Señora Directora:

Comencé a escribir esta carta con un Concepción totalmente nublado. La terminé y envié con un Concepción totalmente despejado.

Así es el verano por esta parte del país.

María Sepúlveda

RELOJ DE KEANU REEVES



Envíe sus cartas, con una extensión máxima de 1.400 caracteres, con espacios vía email a:

- ◆ contacto@diarioconcepcion.cl
- ◆ Cochrane 1102, Concepción

La correspondencia debe consignar claramente la identidad del remitente y su número de teléfono.

Hacemos presente que el diario no puede constatar fehacientemente la identidad del autor de la correspondencia y reproduce la indicada por éste, deslindando ulterior responsabilidad.

La Dirección se reserva el derecho de seleccionar, extraer, resumir y titular las cartas recibidas, sin explicación alguna y evitando cualquier discusión con el remitente.

Política

“

“Así como tomamos decisiones de hacer más parques, hacer más mantenimiento o hacernos cargo de otros gastos operacionales también, deberíamos considerar subir las remuneraciones y expresarlas en las licitaciones”.

”

Rabindranath Acuña, presidente Asociación de Municipios de la Región del Biobío.

Cecilia Bastías Jerez
cecilia.bastias@diarioconcepcion.cl

En atención a la decisión que tomó hace unos días el alcalde de Puente Alto, Matías Toledo, de subir en un 24,5% el sueldo a 362 de los funcionarios que trabajan en la limpieza urbana, áreas verdes y operaciones, desde la Asociación de Municipios de la Región del Biobío (AMRBB) abordaron esta situación, donde aclarando que este tipo de medidas se han tomado anteriormente en distintas comunas. Sin embargo, se plantea como importante que aquellas municipalidades donde siguen siendo muy bajos los sueldos se discuta esta situación.

Cabe mencionar que el porcentaje anunciado de reajuste realizado en Puente Alto, apunta a personas que reciben actualmente \$450 mil y ahora comenzarán a percibir en sus liquidaciones un total de \$565 mil. Si bien el porcentaje de aumento suena bastante mayor, al ser los sueldos bajos no implicarán un aumento desmedido.

Desde el consignado municipio capitalino indicaron, públicamente, que podrán realizar esta inversión gracias los \$5 mil millones que les significa el Royalty Minero y a la disminución de los gastos, por lo podrán tomar \$500 millones de esos recursos para traspasarlos a los sueldos.

En la zona

En esta línea, el presidente de la AMRBB y alcalde de San Rosendo, Rabindranath Acuña, afirmó que valora la labor de quienes realizan la recolección de basura, y que en el caso de la comuna que él dirige “hay un bono que viene dado por el Gobierno de Chile a través de la Subsecretaría de Desarrollo Regional para quienes son recolectores. A través de un fondo transferible y se les entrega, mensualmente, \$90.000. O sea, ya hay un aporte del Estado”.

“Hay varios municipios están en estos sueldos mínimos. Pero, hay otros que hemos tomado algunas consideraciones. Por ejemplo, en San Rosendo, los trabajadores no ganan el mínimo, menos los descuentos, sino que reciben el mínimo \$500.000”, también los recolectores tienen un suplemento mayor a \$30 mil mensuales”, estableció Acuña.

“Es bueno el hecho que un alcalde entrante haga un aumento de tal porcentaje, algo que probablemente ya está pasando en otros municipios, pero sin embargo, Matías Toledo lo visibiliza”, argumentó el



FOTO: ARCHIVO / RAPHAEL SIERRA P.

DESDE LA REGIÓN

“Todos deberíamos tender a mejorar las remuneraciones”: presidente de Municipios del Biobío por funcionarios de limpieza

Rabindranath Acuña, alcalde de San Rosendo y quien encabeza la AMRBB, abordó el anuncio dado a conocer por su par de Puente Alto, Matías Toledo. Dijo valorar la iniciativa que se tomó parte importante de la agenda de los últimos días.

alcalde de San Rosendo.

En ese sentido, expresó el alcalde Acuña que “creo que todos deberíamos tender a ir mejorando las remuneraciones y así como tomamos decisiones de hacer más

parques, hacer más mantenimiento o hacernos cargo de otros gastos operacionales también, deberíamos considerar subir las remuneraciones y expresarlas en las licitaciones, porque hay que recordar que nosotros hacemos licitaciones para tercerizar esos conceptos”.

Por todas las acciones llevadas a cabo, el presidente de la AMRBB hizo un llamado a que todos valoren lo que está sucediendo en Puente Alto. “Y también hacer un recuento de qué es lo que hemos hecho nosotros al respecto”, comentó.

Desde la Municipalidad de Concepción, indicaron que la iniciativa de Matías Toledo es loable, sin embargo, “en Concepción este trabajo no es replicable directamente, porque las labores de aseo están derivadas a una

En la Municipalidad de Concepción

comentaron que para próximas licitaciones de servicios de aseo se debería incluir mejoras en materia de sueldos.

empresa externa”, aclararon.

Además, adelantaron que para la nueva licitación debiera incluir mejoras en este tema. “Considerando la fundamental labor que cumplen en nuestra comunidad”, expresaron a través de un comunicado.

OPINIONES

Twitter @DiarioConce
contacto@diarioconcepcion.cl

Política

FOTO: SEGEGOB



Diario Concepción
contacto@diarioconcepcion.cl

ADEMÁS DE RECOMENDACIONES

Gobierno refuerza llamado a la prevención de incendios forestales

Para la temporada 2024-2025 el Ejecutivo realizó una inversión histórica de más de \$156 mil millones, la que junto a la colaboración privada asciende a cerca de \$300 mil millones.

El Gobierno reforzó el llamado a la prevención de los incendios forestales. La ministra (s) secretaria general de Gobierno, Aisén Etcheverry, enfatizó en que “el 99% de los incendios ocurren por causas humanas y constituyen delitos. Como Gobierno, estamos comprometidos a que no queden impunes, y hemos invertido más de \$156 mil millones en su combate y prevención. Hoy contamos con mejor tecnología y aeronaves dedicadas a ello, con brigadistas desplegados por todo el territorio nacional, y con acuerdos públicos y privados que han permitido multiplicar estos aportes para estar bien preparados”.

Para la temporada de incendios forestales 2024-2025, el Gobierno de Chile realizó una inversión histórica de más de \$156 mil millones, la que junto a la colaboración privada asciende a cerca de \$300 mil millones. Esto se suma a los 5.000 mil brigadistas activos, de ellos 3.000 mil pertenecen a la Corporación Nacional Forestal (Conaf) y 2.000 del sector privado. Además, de 77 aeronaves para el combate del fuego, incluidos dos tanqueros de 15 mil litros de agua.

En tanto, la ministra (s) de Agricultura, Ignacia Fernández sostuvo que “hemos fortalecido el trabajo con comunidades, escuelas y el

mundo del agro. Desplegamos un trabajo clave en las zonas de interfaz urbano-rural, a través de la preparación ciudadana, invitando a las y los vecinos a tomar medidas de precaución para evitar la propagación de incendios. Además, impulsamos el programa de Escuelas Preparadas donde niños, niñas y adolescentes visibilizan estas iniciativas en sus hogares, educando a sus familiares; y avanzamos en una mayor articulación con el sector agrícola para erradicar las quemadas y reemplazarlas por otros tratamientos residuales”.

Sobre las recomendaciones sanitarias ante las altas temperaturas la ministra (s) de Salud, Andrea Albagli explicó que “hay que evitar estar expuestos al sol directo y las altas temperaturas, escogiendo horarios los cuales para salir de los domicilios. En la medida de lo posible, las personas debieran permanecer en estos entre las 10 de la mañana y las 6 de la tarde. Entendiendo que este es un rango muy amplio, al menos evitar estar en la calle entre las 11 de la mañana y las 15 horas”.

“También debemos mitigar los efectos cuando ya estamos en una situación de altas temperaturas. Cuando estemos fuera al aire libre en las horas de calor podemos tomar medidas de mitigación, como buscar la sombra y usar ropa ligera y protección al sol con sombre-

5.000

brigadistas activos están a disposición de esta temporada.

Hay un total de 77 aeronaves

para el combate del fuego, incluidos dos tanqueros de 15 mil litros de agua.

ro y también anteojos de sol con filtro. Por último, utilizar protector solar al menos factor 30 y reaplicarlo cada dos horas”, agregó.

Por su parte el subsecretario (s) de Vivienda y Urbanismo, “Tenemos la campaña “Minvu en alerta preventiva” que se encuentra en nuestra web Minvu.cl que contiene una serie de acciones enfocadas en la concientización de las comunidades con las que trabajamos a través de nuestros programas habitacionales, de regeneración, Pequeñas Localidades y Quiero mi Barrio y de Asentamientos Precarios que entrega un apoyo en el desarrollo de planes de emergencia comunitarios, desarrollo de diagnósticos participativos y simulacros, entre otros”.

OPINIONES

Twitter @DiarioConce
contacto@diarioconcepcion.cl

“Se contabilizan 140 mil 719 vacunas: 9 mil 276 en Lebu; 31 mil 912 en Los Ángeles y 99 mil 531 en Talcahuano”

Eduardo Barra, seremi de Salud.

Ximena Valenzuela Cifuentes
ximena.valenzuela@diarioconcepcion.cl

Las vacunas, preparaciones producidas con toxoides, bacterias y virus atenuados, son una herramienta fundamental para proteger a las personas de enfermedades graves y potencialmente mortales que, según explican especialistas locales, ayudan a que el sistema inmunitario reconozca y combata los gérmenes dañinos, como virus y bacterias.

De ahí, la importancia de que la Región cuente con Depósitos de Vacunas e Inmunoglobulinas (DVI) centros que reciben, almacenan y distribuyen vacunas a la población, incluyendo, además, inmunoglobulinas de emergencia (proteínas que el sistema inmunitario produce para luchar contra infecciones y enfermedades), lo que permite, según relevó el seremi de Salud, Eduardo Barra, fortalecer la operatividad del Programa Nacional de Inmunizaciones.

A nivel regional, según informó la autoridad sanitaria, cada provincia cuenta con un DVI, el último inaugurado, a fines de noviembre fue el de Lebu. Bernardita Ramírez, Directora Técnica DVI Lebu, aseveró que con el nuevo centro “el aporte que vamos a tener a nivel provincial es contar con la cercanía de las vacunas en el territorio, acercando la salud a nuestra población, sobre todo, considerando que tenemos un alto grado de ruralidad y dispersión territorial, mejorando con ello las coberturas. Esperamos empezar con el almacenamiento de cerca de 10 mil vacunas e inmunoglobulinas de emergencia”.

La DVI de Lebu, que estuvo bajo la responsabilidad técnica de la Seremi de Salud y cuyas obras civiles fueron ejecutadas por la empresa Ingemec SPA por 96 millones 992 mil 914 pesos, consideró mejoramiento y habilitación de edificación exterior e interior, nuevo sistema eléctrico, equipamiento y mobiliario.

Adicionalmente, se incluyeron otros 31 millones 612 mil 231 pesos asociados a la cámara de frío.

Características y disponibilidad

En tanto, el seremi de Salud, Eduardo Barra, indicó que “en total hay 76 metros cuadrados de cámaras de frío, 12 de ellos en Lebu; 23 en Los Ángeles y 41 en Talcahuano, que permiten almacenar vacunas programáticas y de campaña, así como también insumo clínicos y no clínicos. Además, el recinto de

EL ÚLTIMO INAUGURADO ES EL DE LEBU

Salud explica cómo resguarda las 140 mil dosis de vacunas que hay en Biobío



Entre los productos biológicos almacenados hay fórmulas contra el sarampión, rubéola, etc. Recintos están ubicados en cada una de las provincias de la Región.

Talcahuano cuenta con un ultracongelador de 959 litros para almacenar vacunas por mayor tiempo”.

Declaró que los depósitos de vacunas e inmunoglobulinas permiten “almacenar y conservar con altos estándares de seguridad, calidad y eficiencia, vacunas y otros productos biológicos, para cubrir las necesidades de la población y fortaleciendo la operatividad del Programa Nacional de Inmuniza-

ciones a nivel local. Adicionalmente, entrega autonomía a las provincias para distribuir de forma más rápida de este tipo de fármacos en los distintos recintos de salud donde accede la población”.

Entre los productos biológicos almacenados, sostuvo, están las vacunas contra el sarampión, rubéola y parotiditis; difteria, tétanos y tos convulsiva; vacunas contra el virus del papiloma humano, in-

fluenza, Sars-CoV-2, entre otras, además de inmunoglobulinas de uso de urgencia, como las vacunas antitetánicas, antirrábicas, contra la varicela y contra la hepatitis B.

“Se contabilizan 140 mil 719 vacunas: 9 mil 276 en Lebu; 31 mil 912 en Los Ángeles y 99 mil 531 en Talcahuano”, detalló Barra.

En el caso de las inmunoglobulinas, también conocidas como anticuerpos, que el sistema inmunita-

FOTOS: SEREMI DE SALUD BIO BÍO

FOTO: CEDIDA



rio produce para luchar contra infecciones y enfermedades, según indicó Barra, hay almacenadas 8 en Lebu, 59 en Los Ángeles y 64 en Talcahuano.

El seremi de Salud recaló que los principales logros en la materia dicen relación con contar con un dispositivo autónomo en la provincia de Arauco e implementar uso de sistema de inventario en el caso de la DVI ubicada en Talcahuano y Biobío.

Coberturas de inmunización

Según el último informe entregado por la Seremi de Salud se administraron 716 mil dosis de la vacuna contra la influenza, logrando una cobertura de 88,3% y una tasa de rechazo de 0,3%, siendo los grupos de mayor cobertura los usuarios de Establecimientos de Larga Estada de Adultos Mayores y enfermos crónicos, mientras que los con menos adhesión los adultos mayores de 60 años y más (68,5%), embara-

zadas (63,1%) y estrategia Capullo Prematuros (35%).

En cuanto a la vacunación contra el Virus del Papiloma Humano, explicó Paola Sepúlveda, encargada regional del Programa Nacional de Inmunizaciones de la Seremi, en Biobío alcanzó un 85% en cuarto básico, con 19 mil 179 estudiantes inmunizados; y un 84% en quinto básico, con 17.430 dosis administradas.

A igual fecha, dijo, la vacunación contra la difteria, tétanos y tos convulsiva alcanza un 88% en primero básico, con 16.389 alumnos inmunizados, y un 85% en octavo año, con 20.206 dosis administradas.

En cuanto al virus respiratorio sincicial se contabilizan 13 mil 210 recién nacidos y lactantes que nacieron del 01 de octubre de 2023 al 31 de marzo de 2024, "los que han accedido de forma gratuita al refuerzo inmunológico a través del Nirsevímab, estrategia pionera en Latinoamérica y que forma parte de

la Campaña de Invierno del Ministerio de Salud", aseveró Sepúlveda.

De total registrado 7 mil 274 de ellos corresponden a recién nacidos que accedieron en maternidades y unidades de neonatología y 5 mil 936 a lactantes, que tuvieron acceso a la inmunización en los vacunatorios de la red asistencial, lo que representa coberturas del 96% y 87%, respectivamente.

Vacaciones

Los viajes al extranjero cada vez son más comunes y, por lo mismo, es necesario viajar informado sobre los riesgos que una persona pueda correr las vacunas con las que debe contar para protegerse, así lo indicó Andrea Moreira, enfermera coordinadora de vacunas en Clínica RedSalud.

Recomendó la vacuna contra la fiebre amarilla si va a viajar a zonas tropicales de África y América Latina donde el virus es endémico. Debe administrarse al menos diez días

antes del inicio del viaje para garantizar los niveles adecuados de anticuerpos para su protección.

La vacuna contra la fiebre tifoidea, infección potencialmente mortal, que generalmente se transmite a través de alimentos o agua contaminados, es común, según dijo, en lugares con malas condiciones sanitarias. Se recomienda para viajes al sur de Asia, especialmente Bangladesh, India y Pakistán, África, América Latina y Sudeste Asiático.

La inmunización contra la hepatitis A, infección que se adquiere por alimentos o agua contaminados, que es frecuente en áreas con saneamiento inadecuado y acceso limitado a agua limpia, es recomendable en países de América Central y del Sur, África, Asia, Europa del Este.

La hepatitis B, una de las principales causas de hepatitis crónica, cirrosis hepática y cáncer de hígado a nivel mundial, se transmite por contacto por contacto sexual, uso de agujas y productos sanguíneos contaminados o de madre a hijo durante el embarazo, el parto o el período neonatal. Hay mayor riesgo de contagio en África, Sur de Asia y China.

El virus de la rabia se encuentra en todos los continentes, excepto en la Antártida. Se recomienda la vacunación para viajeros que puedan estar expuestos a animales portadores y en zonas donde la profilaxis post exposición puede ser limitada.

El sarampión fue eliminado en Chile en 1992, sin embargo, aún persiste el riesgo de importación de casos desde otros lugares del mundo, lo que podría generar brotes.

Por ello, es necesario que los viajeros se vacunen, sobre todo, los más susceptibles, por ejemplo, los nacidos entre 1971 y 1981 que hayan cursado la enfermedad ni hayan recibido la segunda dosis después de los 12 meses de edad; los lactantes de 6 a 11 meses y 29 días; menores entre 1 y 6 años que ya tienen una dosis administrada, pero que viajan a zonas de riesgo como África, Mediterráneo Oriental Europa, Sudeste Asiático, Pacífico Occidental.

Cabe destacar que el Ministerio de Salud sólo otorga de forma gratuita, además de las incluidas en el plan de inmunización, la vacuna contra el sarampión, el resto de las recomendadas para viajeros deben ser conseguidas en centros de salud particulares.

OPINIONES

Twitter @DiarioConce
contacto@diarioconcepcion.cl

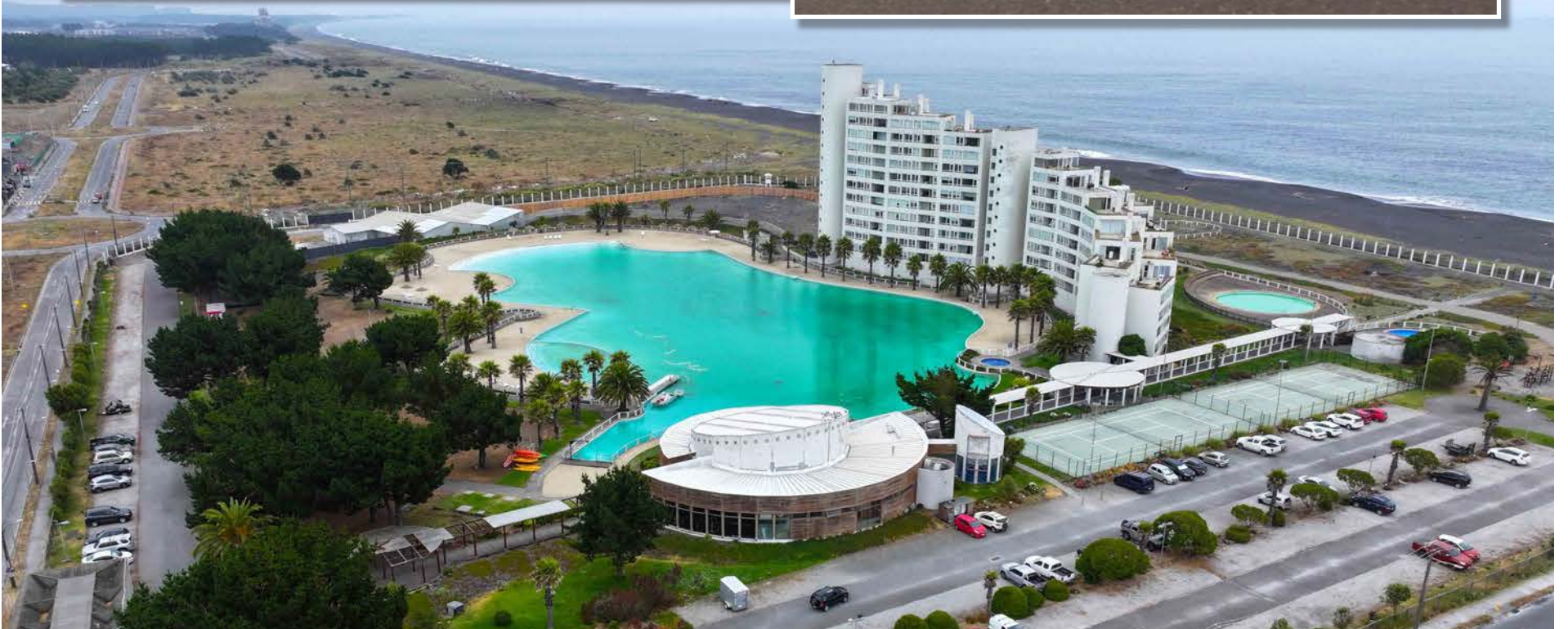
Ciudad

PROVINCIA DE CONCEPCIÓN

La costa de San Pedro de la Paz

FOTO: RAPHAEL SIERRA P.

En el sector Olas se observa la actividad en familia, deportiva y la habitacional.



Ciudad



Armada confirma que playas de Ramuntcho y Lenga están aptas para el baño

La Armada de Chile confirmó que las playas de Ramuntcho y Lenga, ubicadas en la Península de Hualpén, se encuentran aptas para el baño para la actual temporada estival.

De acuerdo a la autoridad marítima, esto rige hasta el próximo 15 de marzo "previo a haber sido inspeccionadas verificando la implementación de las medidas de seguridad re-

glamentarias".

Desde la Capitanía de Puerto de San Vicente recordaron que está vigente el canal de emergencias del número 137, "con el objeto de asistir y brindar auxilio a bañistas que se encuentren en peligro, haciendo un llamado a que se efectúe un buen uso de este servicio".

De igual forma, se encuentra disponible la Aplicación Playas-

Chile, disponible en Google Play y APP Store, la cual permite conocer cuáles son las playas habilitadas a nivel nacional y como llegar a ellas, además incluye información respecto a medidas de seguridad, deportes náuticos, mareas, avisos de marejadas vigentes y como llamar al Servicio de Salvamento Marítimo", agregaron desde la Capitanía de Puerto.

EN LAS 33 COMUNAS

Inversión programática de Fosis fue de \$10.100 millones durante este año

Diario Concepción
contacto@diarioconcepcion.cl

El Fondo de Solidaridad e Inversión Social (FOSIS), de la Región del Biobío culminó el 2024 con diversos hitos, donde destacó una gran inversión regional que ascendió a los \$10.100 millones en sus líneas de gestión programática asociados a una cobertura total de 10 mil personas de las 33 comunas de la Región.

Para los programas de Autonomía Económica se invirtieron \$4.021 millones con una cobertura que alcanzó a 4.227 familias. Respecto a las iniciativas de Cohesión Social, estas tuvieron una inversión cercana a los \$183 millones con una cobertura que bordeó las 400 familias.

La línea de Hábitat Saludable, que se destacó por trabajar programas para dignificar la vivienda y fortalecer la alimentación saludable tuvo una inversión de \$1.698 millones alcanzando una cobertura de 367 familias residentes en 32 de las 33 comunas de la Región. Por su parte, el Programa Familias, presente en las 33 comunas del Biobío, tuvo una inversión de \$2.851 millones con una cobertura que alcanzó las 4.404 familias.

Como cada año, el servicio también trabajó iniciativas innovadoras para llegar a los miles de hogares. En 2024, destacó la irrupción del programa Juntos Más Barato, que se desarrolló en los sectores Nonguén y Palomares de Concepción y que tiene por objetivo el fortalecimiento de la cohesión social a través de un sistema de compras colectivas para fortalecer el ahorro de recursos.

El monto corresponde a la Región del Biobío. Destacó lo realizado con el Ecomercado de Hualpén, entre otros puntos.



El director regional del FOSIS Biobío, Patricio Fierro, comentó que "avanzamos en iniciativas como el EcoMercado de Hualpén, consolidando el modelo y logrando recuperar cerca de 30 mil kilos de alimentos para las familias vulnerables de la comuna. Trabajamos programas de cohesión social como el Acción Local para el mejoramiento de infraestructura y entornos barriales. También tuvimos una versión piloto del programa Juntos Más Barato,

que fue un pilotaje que tuvo buena recepción en Concepción y que vamos a replicar en Talcahuano durante el 2025".

"Estuvimos trabajando muy bien con programas emblemáticos del servicio como el programa Familias y la línea de Hábitat Saludable. En resumen, fue un muy buen año 2024 para el FOSIS y tenemos plena convicción que todo lo que estamos preparando para el 2025 también será un aporte a las familias más vulne-

rables de la Región", agregó.

Consignar que esta inversión no consideró las iniciativas trabajadas en conjunto con el Gobierno Regional, ya que, existen programas que ya cuentan con la aprobación del Consejo Regional y están en proceso de espera de transferencia de recursos. Esta inversión se verá reflejada en el 2025.

OPINIONES

Twitter @DiarioConce
contacto@diarioconcepcion.cl



MINISTERIO DE VIVIENDA Y URBANISMO
SECRETARÍA REGIONAL MINISTERIAL DE VIVIENDA Y URBANISMO
Región: BIOBIO

PROGRAMA DE PAVIMENTACIÓN PARTICIPATIVA
LISTA DEFINITIVA DE PROYECTOS SELECCIONADOS
PROCESO DE SELECCIÓN, LLAMADO 34, CIERRE 30-10-2024

LISTA DEFINITIVA DE PROYECTOS SELECCIONADOS

COMUNA	PRIORIDAD	PUNTAJE TOTAL	Nº FICHA	NOMBRE UNIDAD VECINAL	TIPO VÍA	NOMBRE CALLE O PASAJE	TRAMO	LON- GITUD
ANTUCO	1	92,79	19872	JJ VV	Aceras	TRAMO I	TRAMO I	1000
ARAUCO	1	126,1	19889	JJV CARLOS CONDELL N°104	Aceras	ACERAS CALLES CONDELL Y CIENFUEGOS	AV. PRAT Y CIENFUEGOS; CONDELL Y COCHRANE	1182
CABRERO	1	149,5	19974	JUNTA DE VECINOS VILLA ALEMANA	Calle con Acera (Acera en Calle)	AVDA PADRE HURTADO ORIENTE	LOS CIPRECES Y AVDA LAS FLORES	371,71 1006,67
CAÑETE	1	141,38	19877	LA GRANJA	Pasaje (Acera en Calle)	JOSÉ DE LA CRUZ	CALLE LINCOYÁN Y CALLE SIN NOMBRE	136,04 30
CAÑETE	2	107,31	19937	JJ VV BARRIO ESTACIÓN	Aceras	PETIR LAURENT FRESIA PAICAVI HERMANOS CARRERA Y B OHIGGINS	DIVERSOS	1580
CHIGUAYANTE	1	115,6	19762	JJV N° 8-B	Pasaje (Acera en Calle)	PASAJE SIN NOMBRE	VICTOR BURGOS Y FIN PASAJE	56,3 32
CHIGUAYANTE	2	78,34	19763	JJ VV N° 13 A	Calle (Acera en Calle)	CALLE NUEVA	ENTRE CALLE OHIGGINS Y CALLE SAN MARTIM	52,86 195,6
CHIGUAYANTE	3	77,14	19761	JJV 15-D	Calle (Acera en Calle)	CALLE FRAGATA LAUTARO	ENTRE CALLE BLINDADO BLANCO Y CALLE LA MARINA	363,54 1001,33
CONCEPCION	1	124,87	20001	17	Aceras	CALLE BRASIL	RENGO Y TUCAPEL	3194,67
CONCEPCION	2	120,23	19996	14	Aceras	ACERAS CALLE ARGENTINA	RENGO Y TUCAPEL	2990
CONCEPCION	3	89,59	19998	15-R	Pasaje (Acera en Calle)	LA COSTA	TODA SU EXTENSION	108,28
CONTULMO	1	99,64	19773	JJ VV	Pasaje (Acera en Calle)	EL ESFUERZO EL COIHUE Y LAS ARAUCARIAS	TODA SU EXTENSION	205,2 600
CORONEL	1	69,54	19960	JJV N°3 PEDRO RODRIGUEZ	Calle con Acera (Acera en Calle)	CALLE LAUTARO	ENTRE CARVALLO Y ERRATCHOU	438 36,67
CURANILAHUE	1	53,62	19949	16-C	Pasaje (Acera en Calle)	MINA NUEVA AURORA; MINA TESORO; MINA CENTRAL; PEDRO OPORTUS	TODA SU EXTENSION	317 152
FLORIDA	1	109,54	19828	EL PROGRESO	Calle con Pasaje (Acera en Calle)	AV. LOS PEUMOS CALLES CENTRAL ENDESA Y ESPAÑA, PASAJE BOMBILLA	TODA SU EXTENSION CENTRAL Y ESPAÑA, CENTRAL Y ESPAÑA	946,5 1000
HUALPEN	1	85,57	19954	Junta de vecinos N°56	Pasaje (Acera en Calle)	TALCAMAVIDA; DIUQUIN; T LOLENCO	BUENURAQUI-LIMITE; TALCAMAVIDA-TREHUACO; LOLENCO-LOLENCO	246 339
LEBU	1	91,39	19863	JJ VV N° 14-C	Pasaje	JUNQUILLO ALTO	ENTRE PASAJE JUNQUILLO ALTO Y JUNQUILLO ALTO	361
LOS ALAMOS	1	119,8	19891	UNIDAD VECINAL N° 1	Calle con Acera (Acera en Calle)	CALLE EX VIA FERREA	DESDE 18 DE SEPTIEMBRE A INDEPENDENCIA	241 531,33
LOS ANGELES	1	98,29	19925	57 B BERNARDO OHIGGINS	Calle con Pasaje (Acera en Calle)	EL SOMBRERITO, BAILE CHILENO	ENTRE CHILE LINDO Y BAILE CHILENO, EL CIELITO Y EL SOMBRERITO	331,95 508,67
LOS ANGELES	2	93,33	19924	57 B BERNARDO OHIGGINS	Calle con Acera (Acera en Calle)	BOMBERO RIOSECO	BELLAVISTA Y LAS CHILCAS	253 500
LOS ANGELES	3	92,29	19915	2	Pasaje (Acera en Calle)	SANTA CECILIA	SAN AGUSTIN Y SAN FRANCISCO	153,14 218
LOS ANGELES	4	90,53	19923	14 OROMPELLO	Pasaje (Acera en Calle)	AMADOR FUENTEALBA, CUELLOS	LIENTUR Y AMADOR FUENTEALBA, CUELLOS	161,11 200
NACIMIENTO	1	45,42	19885	N°4-El Palqui	Calle con Acera (Acera en Calle)	MONTRI; VALENZUELA Y FREIRE	SAN MARTÍN Y VALENZUELA; MONTRI Y LA CRUZ; LA CRUZ Y BAQUEDANO	702,14 1447,33
NEGRETE	1	126,59	19875	JJV	Calle con Pasaje (Acera en Calle)	10 DE JULIO; A MOLLER; JUAN ANTONIO RÍOS P. AGUIRRE CERDA Y BALMACEDA, CUELLOS	SERRANO Y FIN CALLES, DIVERSOS SECTORES	402,11 987,33
QUILACO	1	96,59	19887	JJ VV CENTRO	Aceras	CENTRO	DIVERSOS	1823,33
QUILLECO	1	269,39	19941	JJ VV N°3	Aceras	AVENIDA DIEGO PORTALES	KM 3.2 - KM 3.9	692,5
SAN PEDRO DE LA PAZ	1	48,39	19976	U.V. 3 RIBERA DEL BIOBIO	Calle con Pasaje (Acera en Calle)	LOS CRISANTEMOS; LAS ACHIRAS, CUELLOS	AV. LAS MARGARITAS Y FIN PASAJE; LOS CRISANTEMOS Y LOS PENSAMIENTOS, DIVERSOS SECTORES	669,33 163,33
TALCAHUANO	1	84,17	19822	JJ VV N°8	Calle con Acera (Acera en Calle)	CALLE POLCURA	RUCAMANQUE HASTA FINAL DE CALLE	243,7 100
TALCAHUANO	2	63,41	19826	JJV N°19 LIBERTAD	Pasaje (Acera en Calle)	PASAJES ISLA GUAITECA; ISLA APIAO; ISLA JUAN FERNANDEZ	ISLA DE PASCUA HASTA ISLA JUAN FERNANDEZ	630 900
TALCAHUANO	3	60,76	19823	JJV N°19 LIBERTAD	Pasaje (Acera en Calle)	PASAJES ISLA JUAN FERNANDEZ-SAN FELIX-ISLA CAMPANA-ISLA LENOX	ALTOHORN-O. J FERNANDEZ-ISLA MOCHA-ISLA DE PASCUA	653,51 800
TOME	1	126,08	19980	JJV N°15-E DICHATO	Calle con Acera (Acera en Calle)	COLIUMO Y RAFAEL	CALLE DANIEL VERA Y M. MONTT; CALLE M. MONTT Y FIN DE PASAJE	178,23 200
TUCAPEL	1	153,02	19766	JUNTA DE VECINOS POLCURA CENTR	Calle (Acera en Calle)	CALLE AVENIDA MATTA	ENTRE ARTURO PRAT Y EMILIO CLARO	392 433,33
YUMBEL	1	119,62	19886	JJ VV N°1	Calle (Acera en Calle)	PRINCIPAL	EXTENSION	645,3 810

PROYECTOS LISTA DE ESPERA

COMUNA	PRIORIDAD	PUNTAJE TOTAL	Nº FICHA	NOMBRE UNIDAD VECINAL	TIPO VÍA	NOMBRE CALLE O PASAJE	TRAMO	LON- GITUD
ARAUCO	2	93,8	19888	JJV PLAZA ROA N°40	Aceras	ACERAS CALLE GALVARINO	CALLE FRESIA Y CALLE COCHRANE	986
CABRERO	2	142,08	19973	JUNTA DE VECINOS VILLA ALEMANA	Calle con Acera (Acera en Calle)	AVDA HURTADO	LOS CIPRECES Y AVDA. LAS FLORES	457 835,33
CABRERO	3	56,93	19972	La Alegría	Calle con Acera (Acera en Calle)	OHIGGINS VIAL Y ARTURO PRAT	DIVERSOS	769 1463,33
CAÑETE	3	104,18	19878	LA GRANJA	Calle con Pasaje (Acera en Calle)	LINCOYAN, PASAJE	JOSÉ DE LA CRUZ Y FIN CALLE, CUELLOS	294,06 251,33
CAÑETE	4	103,75	19876	JJ VV N6	Pasaje	PASAJE ESMERALDA	PASAJE 10 DE JULIO Y RUTA P-60-R	265,6
CONCEPCION	4	88,41	19997	14	Calle con Pasaje (Acera en Calle)	PASAJE LA OBRA, CUELLAS CALLE PASAJE LA OBRA	LOS MIMBRES Y FIN PASAJE, DIVERSOS	98,42 10
CONCEPCION	5	51,41	19999	61	Pasaje (Acera en Calle)	EGARRIDO 1	EGARRIDO 1	220,66 153,33
CONCEPCION	6	45,37	20000	61	Calle con Pasaje (Acera en Calle)	CUELLOS DE CALLES, SUBERCASEAUX	DIVERSOS SECTORES, JOSE TORIBIO MEDIA Y ABDON CIFUENTES	392,02 340
CONCEPCION	7	37,72	20002	PASAJE 21 Y D	Calle con Pasaje (Acera en Calle)	CUELLOS, PASAJE 21 Y D	DIEVRSOS, LIENTUR Y PASAJE 22	162,08 70

PROYECTOS LISTA DE ESPERA

COMUNA	PRIORIDAD	PUNTAJE TOTAL	Nº FICHA	NOMBRE UNIDAD VECINAL	TIPO VÍA	NOMBRE CALLE O PASAJE	TRAMO	LON- GITUD
CORONEL	2	62,06	19958	JJV N°24 LAGUNILLAS	Calle con Acera (Acera en Calle)	AVDA COSTANERA	ENTRE LOS ALAMOS Y LOS NOTROS	698,28 1082
CORONEL	3	57,74	19959	JJV N°3 PEDRO RODRIGUEZ	Calle con Acera (Acera en Calle)	REPAVIMENTACION CALLE ERRATCHOU	ENTRE CALLE LAUTARO Y MERINO JARPA	607,7 1186
CORONEL	4	49,77	19961	JJV N°3 PEDRO RODRIGUEZ	Calle con Acera (Acera en Calle)	CALLE DEMOCRACIA Y LAUTARO	ENTRE LAUTARO Y FRANCIA	654,1 1089,33
CORONEL	5	44,18	19957	JJV PABLO NERUDA II	Calle con Acera (Acera en Calle)	CALLE LOS PIRQUENES	ENTRE LAS MENSURAS E IGNACIO ONATE	186,43 460
CURANILAHUE	2	50,12	19951	JJ VV 23	Calle (Acera en Calle)	JULIO MONTT	LUIS CRIZ MARTÍNEZ E IGNACIO CARRERA PINTO	243,7 698
CURANILAHUE	3	46,5	19950	JJ VV 23	Calle con Pasaje (Acera en Calle)	IGNACIO CARRERA PINTO, CUELLOS DE PASAJES	ARTURO PRAT Y JULIO MONTT, DIVERSOS SECTORES	727,6 2047,33
CURANILAHUE	4	45,82	19952	JJ VV 23	Calle con Pasaje (Acera en Calle)	LUIS CRUZ MARTÍNEZ E IGNACIO CARRERA PINTO, DIVERSOS	J MONTT Y CARRERA PINTO; LUIS CRUZ MARTÍNEZ Y PRAT, CUELLOS	878,64 1680
LOS ALAMOS	2	119,65	19938	UNIDAD VECINAL N° 6	Pasaje (Acera en Calle)	PASAJE LOS ROBLES	ENTRE CALLE DIEGO PORTALES Y FONDO DE CALLE	98,04 114
LOS ANGELES	5	90,53	19918	57 B BERNARDO O'HIGGINS	Calle con Pasaje (Acera en Calle)	BAILE CHILENO-FIESTA CHILENA, CARNAVALITO-EL RUCAN-EL CHOCOLATE	CHILE LINDO Y LA RESFALOSA, CHILE LINDO Y BAILE CHILENO	1080,5 859
LOS ANGELES	6	86,28	19914	2	Pasaje (Acera en Calle)	SANTA CLARA	SAN AGUSTIN Y SAN FRANCISCO	152,86 168,67
LOS ANGELES	7	79,74	19962	57 B BERNARDO OHIGGINS	Calle con Acera (Acera en Calle)	BELLAVISTA	BOMBERO RIOSECO Y PROFESOR AURELIO VALENZUELA	182,86 312,3
LOS ANGELES	8	71,77	19920	47 LOMAS DE DUQUECO	Calle con Acera (Acera en Calle)	CALLE 1	INICIO Y FIN CALLE 1	262,68 324
LOS ANGELES	9	69,95	19910	2	Calle con Pasaje (Acera en Calle)	SAN PABLO, SANTA TERESA	SANTA TERESA Y SANTA MARTA, SAN PABLO Y FIN DE PASAJE	102,39 75
LOS ANGELES	10	63,41	19916	10 LAGUNA ESMERALDA	Calle con Pasaje (Acera en Calle)	AVENIDA PONIENTE, PARRAL-LINARES-ANGOL	LINARES Y PARRAL, NBULE Y ANCUD Y AVENIDA PONIENTE Y ANGOL	418,27 500
LOS ANGELES	11	61,84	19911	2	Calle con Pasaje (Acera en Calle)	SAN PABLO, SANTA BARBARA	SANTA TERESA Y SANTA BARBARA, SAN PABLO Y FIN DE PASAJE	105,4 50
LOS ANGELES	12	54,04	19909	2	Calle con Pasaje (Acera en Calle)	SAN PABLO, SANTA LUCIA	SANTA LUCIA Y SANTA MARTA, SAN PEDRO Y SAN PABLO	152,7 136,67
LOS ANGELES	13	52,22	19919	57 A	Calle con Pasaje (Acera en Calle)	LAGUNA DEL LAJA, LAGO CABURGA EL POETA	LAGO CABURGA, LAGUNA DEL LAJA Y EL POETA	230,2 190
LOS ANGELES	14	44,1	19921	N°8 DOMINGO CONTRERAS GÓMEZ	Pasaje (Acera en Calle)	ENRIQUE MOLINA	JUAN ANTONIO COLOMA Y FIN DE PASAJE	87,87 122
LOS ANGELES	15	43,93	19922	1A	Calle con Acera (Acera en Calle)	COSTANERA PAILLIHUE	DIVERSOS	130 437,5
LOS ANGELES	16	43,1	19912	17 CLARA DE GODOY	Calle (Acera en Calle)	COSTANERA QUILQUE NORTE	MARCONI Y QUEULAT	276 340
LOS ANGELES	17	38,19	19913	2	Pasaje (Acera en Calle)	SANTA ESTER	MANUEL RODRIGUEZ Y SAN AGUSTIN	360,5 250
LOS ANGELES	18	36,99	19917	2 CHIPRODAL LAS QUINTAS	Pasaje (Acera en Calle)	LAS TORCAZAS Y LOS CHINCOLES	BLANCO ENCALADA Y VICUÑA MACKENNA	226,41 150
QUILACO	2	71,18	19936	JJ VV CENTRO	Calle con Acera (Acera en Calle)	CENTRO	DIVERSOS	440,35 500
QUILLECO	2	248,2	19942	JJ VV N°3	Aceras	MEJORAMIENTO AVENIDA DIEGO PORTALES TRAMO B	KM 0.6 AL 1.5 AV DIEGO PORTALES	896
QUILLECO	3	122,02	19940	JJ VV N°3	Calle con Pasaje (Acera en Calle)	MEJORAMIENTO AVENIDA DIEGO PORTALES TRAMO A LAUTARO	RUTA N-59Q - KM 0.595	677,3 1035
SANTA JUANA	1	63,41	19943	JJ VV N 2	Calle (Acera en Calle)	LAUTARO	PEDRO AGUIRRE CERDA Y ALAMEDA	1000 1467,33
SANTA JUANA	2	51,17	19955	JJ VV 1-A	Calle (Acera en Calle)	LAUTARO	BAQUEDANO Y PEDRO AGUIRRE CERDA	830 726
TALCAHUANO	4	60,52	19825	N° 18 GAETE	Calle con Acera (Acera en Calle)	CALLE PORTALES	JOSE TORIBIO MEDINA Y VINICIO	167,5 550
TALCAHUANO	5	55,65	19956	N° 18 GAETE	Calle con Acera (Acera en Calle)	ANTONIO DE LA FUENTE	ECHEVERRIA - MARITANO	146,3 300
TALCAHUANO	6	46,43	19824	JJV N°19 LIBERTAD	Pasaje (Acera en Calle)	PASAJES ISLA SAN FELIX E ISLA CAMPANA	PASAJE ISLA ATILIO HASTA PASAJE ISLA SAN AMBROSIO	375 250
TALCAHUANO	7	40,51	19827	JJV N°19 LIBERTAD	Pasaje (Acera en Calle)	PASAJE ATILIO	ISLA QUIRIQUINA HASTA CALLE SANTA MARIA	249,5 250
TOME	2	109,46	19908	JUNTA DE VECINOS 5-C	Calle con Pasaje (Acera en Calle)	LAS CINIAS LAS ACACIAS LOS JAZMINES LOS HELECHOS EL ARRAYAN Y OTRA, LOS JAZMINES	ENTRE LAS ACACIAS LOS JAZMINES, ENTRE LAS CINIAS Y LOS HELECHOS	1042,4 500
TOME	3	108,18	19978	JUNTA DE VECINOS 5-C	Calle con Acera (Acera en Calle)	LAS CINIAS Y LAS PORTULACAS	LAMBOS ENTRE NARANJOS Y LAS ORQUIDEAS	273,07 200
TOME	4	99,56	19979	JJ VV N°1	Pasaje (Acera en Calle)	LOS MAÑOS Y LOS CASTAÑOS	LOS CASTAÑOS Y FIN PASAJE; COLÓN Y FIN PASAJE	177,35 100
TOME	5	81,43	19977	JJ VV N°12-A	Calle (Acera en Calle)	IGNACIO SERRANO	IGNACIO SERRANO ENTRE SOTOMAYOR Y BRAZIL	351,87 93,06
TOME	6	60,55	19926	JJ VV N°1	Calle con Pasaje (Acera en Calle)	AVENIDA LOS TILOS, PASAJES CAÑAVERAL Y LOS LAURELES	PASAJE LOS NOTROS Y PASAJE EL SURCO, TODA SU EXTENSION; AV. LOS TILOS Y FIN PASAJE LOS LAURELES	756,57 1289,6
TUCAPEL	2	151	19765	COMITE DE PAV. P. POLCURA	Calle con Acera (Acera en Calle)	CALLE ZAÑARTU	ENTRE RICARDO CLARO Y FIN CALLE	468 919,33
TUCAPEL	3	141,43	19767	COMITE PAV. TRUPAN BAJO	Pasaje (Acera en Calle)	PASAJES LOS NOTROS LOS RAULIES	ALEJANDRO PEREZ Y FIN PASAJE	384,8 350
TUCAPEL	4	127,45	19768	COMITÉ PAVIMENTACIÓN EL VOLCÁN	Calle con Pasaje (Acera en Calle)	AVENIDA LAS TORRES SUR, SANTA ELVIRA	ENTRE AVENIDA ESTACIÓN Y CALLE SANTA ELVIRA, DIVERSOS	841,67 528,67
TUCAPEL	5	125,52	19774	COMITE DE PAV. P. POLCURA	Calle (Acera en Calle)	MARILYN RETAMAL; LAGO LAJA Y EL MANCO	TODA SU EXTENSION; MARILYN RETAMAL Y FIN CALLE	343,3 422
YUMBEL	2	94,84	19883	hector davila	Aceras	ACERAS 21 DE MAYO	SERRANO Y QUEZADA	1690,67
YUMBEL	3	81,09	19882	hector davila	Aceras	ACERAS EJERCITO	PRADENAS Y QUEZADA	1006,67
YUMBEL	4	71,68	19881	hector davila	Aceras	ACERAS 18 DE SEPTIEMBRE	SERRANO Y VALDIVIA	2199,33
YUMBEL	5	63,88	19884	hector davila	Aceras	OCARROL	ARTURO PRAT Y PASAJE COLÓN	1466,67
YUMBEL	6	46,8	19880	hector davila	Calle (Acera en Calle)	BAQUEDANO Y EJERCITO	EJERCITO Y 18 DE SEPTIEMBRE; BAQUEDANO Y PRADENAS	367,42 800

2.500

estudiantes de las 33 comunas regionales fueron impactados a través de las distintas iniciativas que se ejecutaron al alero de Explora Biobío en 2024. w

PROYECTO REGIONAL ES LIDERADO CICAT-UDEC

Explora Biobío en 2024: impactó a 246 establecimientos en toda la Región

Diario Concepción

El Proyecto Asociativo Regional (PAR) Explora Biobío cerró el 2024 con un impacto sobre 246 establecimientos educativos de la Región, abarcando todas las comunas, en un trabajo realizado en conjunto a docentes, educadoras de párvulos, técnicas en educación parvularia y demás profesionales de la educación.

En noviembre se realizaron los encuentros de cierre de todas las iniciativas que se ejecutaron al alero del PAR durante un exitoso año. "El 2024 fue un año de gran consolidación para Explora Biobío", comenta la directora del PAR Explora Biobío, Mónica Badilla, agregando que "la solidez del equipo permitió superar las metas que teníamos, como por ejemplo abarcar las 33 comunas de la región".

El alcance territorial es un hecho destacado por el seremi de Ciencia, Tecnología, Conocimiento e Innovación de la Macrozona Centro Sur, Gustavo Núñez: "este buen trabajo asegura que nadie quede fuera de la construcción de un futuro más equitativo y sostenible para nuestra región".

Trabajo en 2024

En 2024 el PAR ejecutó cinco iniciativas. "Cada una de ellas abarca los distintos niveles de la educación escolar", precisa Cristián Espinoza, coordinador ejecutivo de Explora Biobío.

El Programa de Indagación para Primeras Edades (PIPE) trabaja con profesionales y técnicos de educación parvularia. PIPE entregó capacitación, herramientas y materiales a 62 personas para estimular el desarrollo del pensamiento científico en niños y niñas mediante el modelo de indagación en las y los estudiantes de párvulos.

"Este año, PIPE llegó a las tres provincias y 32 comunas, y se enfocó en la enseñanza de ciencias naturales", comenta Nataly Viveros, encargada de Rutas Formativas de Explora Biobío, "las profesionales de la educación demandan estas capacitaciones y lo aplican con mucho éxito, adaptándolo a sus realidades".

Este programa financiado desde el Ministerio de Ciencia tiene como objetivo promover competencias científicas en las comunidades escolares, para lo que desarrolla distintas iniciativas dirigidas a los diversos niveles educativos.



FOTOS: EXPLORA BIOBÍO.

IIE CONVOCÓ A 80 EQUIPOS escolares de enseñanza básica y media en 2024, quienes se reunieron en una jornada regional para compartir proyectos, y 12 de estos estuvieron en un encuentro macrozonal.

Otra iniciativa fue "Eureka! Mundo de ideas", que busca desarrollar competencias para la creatividad e innovación en estudiantes de primer ciclo de educación básica. Para ello, se capacitó a 34 docentes con la metodología y se les entregó un kit de trabajo.

"También docentes nos reportaron que favorecía un buen clima en la sala de clases y mejora la autopercepción de las y los estudiantes", destaca Cristián Espinoza.

Investigación e Innovación Escolar, conocido como IIE, fue una iniciativa donde 80 equipos de estudiantes de educación básica y me-

dia, liderados por su docente guía y con una asesoría científica, desarrollaron propuestas este 2024.

IIE contó con una jornada donde 12 equipos pudieron compartir sus trabajos con estudiantes de las regiones de O'Higgins, Maule y Ñuble. También hubo una regional donde más de 100 estudiantes compartieron sus proyectos de investigación e innovación, recibiendo una retroalimentación por parte de científicas y científicos.

"Esta iniciativa es capaz de forjar vocaciones científicas", declara la directora del PAR. "IIE destaca por tener, en su totalidad, una partici-

pación femenina de más del 60%, así como vincular a la comunidad científica con la escolar, ya que más de 140 científicas y científicos participaron en IIE", destaca.

En la Red Territorial Docente, RTD, 62 profesionales de la educación, de todos los niveles, recibieron material y actualización de contenidos en torno a la apropiación y trabajo con las competencias científicas. "La RTD fue un espacio donde docentes con un perfil innovador y distintivo se reunieron para reflexionar sobre cómo entregan los contenidos", comenta Espinoza, "generó lazos en-

tre docentes, sinergias e instancias colaborativas entre pares".

Por último, se realizó la itinerancia de un juego en versión gigante del álbum "Generación R", a través del cual se enseña sobre las 9R de la economía circular, que llegó a 49 establecimientos en las tres provincias en una apuesta de autogestión para que docentes se traspasaran el producto.

"El juego dinamizó y socializó en las comunidades educativas el conocimiento y la reflexión sobre el cuidado del planeta y el consumo responsable que hacemos", expresa Nataly Viveros.

El PAR Explora Biobío es financiado por el Ministerio de Ciencia, Tecnología, Conocimiento e Innovación, a través del Programa Explora, y ejecutado por el Centro Interactivo de Ciencias, Artes y Tecnología (Cicat) de la Universidad de Concepción (UdeC), entidad que ha desarrollado los 28 años de vida de este proyecto en la Región.

“Gran parte de la trayectoria del Centro Interactivo se traslada a la ejecución del proyecto Explora en la región”, explica la directora de Explora Biobío, Mónica Badilla, quien resalta que el equipo de profesionales “tiene una gran trayectoria que avala el trabajo realizado”.

“Todo ello se traduce en tener un gran impacto dentro de la región, abarcando 246 establecimientos de las 33 comunas con al menos una de las iniciativas de Explora Biobío”, precisa.

Este total de establecimientos, entre los que se encuentran escuelas, colegios, liceos técnicos profesionales y jardines infantiles, se alcanzó luego de establecer alianzas estratégicas con otras instituciones como Servicios Locales de Educación Pública (SLEP), Direcciones de Educación Municipal (DEM), la Juna Nacional de Jardines Infantiles (Jundi), y Fundación Integra, entre otros.

Además, la directora afirma que “uno de cada cuatro establecimientos que trabajó junto a nosotros es de una localidad rural”, destacando este logro y el compromiso con la descentralización de los conocimientos y oportunidades.

Valoración que también da el seremi de Ciencia Macrozona Centro Sur, Gustavo Núñez, ya que considera como “clave” promover las competencias científicas en estas localidades.

“Permite a las comunidades enfrentar desafíos específicos desde su entorno con pertinencia territorial, soluciones innovadoras y también fortaleciendo su desarrollo social, económico y ambiental”, puntualiza la autoridad regional ministerial.

En las cinco iniciativas participaron más de 200 profesionales de la educación, quienes impactaron a más de 2.500 estudiantes en este 2024. “Cada profesional capacitado y que participó con nosotros fue un agente de cambio en su comunidad educativa”, manifiesta el coordinador ejecutivo, Cristián Espinoza.

Impacto en las comunidades

El proyecto se ha consolidado en la región al alero del Cicat, con profesionales que año a año espe-



28 años de trayectoria y un gran alcance de Explora Biobío

28

años

de trayectoria tiene el proyecto Explora y durante todo este tiempo su ejecución en Biobío ha sido liderada por la UdeC.

Cinco iniciativas se realizaron

en 2024, que convocaron a más de 200 profesionales de la educación de todos los niveles, desde educación parvularia a media.

ran participar en las iniciativas de Explora Biobío, así como también hay quienes participan por primera vez y se encantan del trabajo del equipo.

Claudia Santelices es docente de la comuna de Chiguayante y este año participó en “Eureka! Mundo de ideas”, aplicando el trabajo en un taller con estudiantes de segundo y tercero básico.

“Trabajé con estudiantes descendidos en creatividad y autopercepción, no en asignaturas”, expone la docente, y expresa que el trabajo “fue maravilloso, una experiencia bien distinta a las que había hecho en otras oportunidades y favoreció enormemente el ambiente entre los estudios”.

El trabajo con los estudiantes ya finalizó, pero considera que la iniciativa favoreció la autopercepción de estudiantes y creó un buen ambiente de trabajo. “Cuando estaba

cerrando mi caja de materiales, le dije a los personajes que me esperaran, porque ya viene marzo y podremos volver a trabajar”, relata la profesora.

Otro docente que integró actividades de Explora Biobío fue Luis Muñoz de la comuna de Curanilahue, quien participó en la RTD y en IIE. Y asegura que participar del proyecto “entrega herramientas necesarias para el trabajo docente en el aula”, profundizando que “Explora Biobío impactó positivamente en mi ejercicio docente y en el trabajo de desarrollo de habilidades científicas de las y los estudiantes”.

Olimpia Cifuentes, de la comuna de Lota, es una profesora con amplia trayectoria en Explora Biobío y también en otras instancias que trabajan competencias científicas.

Es así que es reconocida por promover el espíritu científico en sus estudiantes y obtener reconoci-

mientos que le han significado ir con sus estudiantes hasta la Antártica y Dubái, entre muchas otras instancias.

Este 2024, con Explora Biobío tuvo una participación destacada, tras ir con su equipo de IIE

al Encuentro Macrozonal de Talca y representar a la región en el Congreso Nacional de IIE, lo cual a su parecer genera un “impacto amplio y profundo, porque permite a estudiantes potenciar sus habilidades intelectuales y sociales”.

“Me atrevería a decir que es la única instancia existente en la actualidad que está pensado en trabajar con profesores y estudiantes, en un tiempo prolongado, de calidad, actualizado, pensando en la contingencia actual”, concluye la profesora Olimpia Cifuentes.

OPINIONES

Twitter @DiarioConce
contacto@diarioconcepcion.cl

Edgardo Mora Cerda
edgardo.mora@diarioconcepcion.cl

Un balance realizó el Ministerio del Trabajo y Previsión Social en la zona y la Central de Trabajadores (CUT) provincial-Concepción respecto de la implementación de la Ley de Conciliación de Vida Personal, Familiar y Laboral en la Región.

La normativa, como consigna el Ejecutivo, reconoce el trabajo de cuidado no remunerado, el derecho de uso preferente de vacaciones, derecho a modificar transitoriamente los turnos o distribución de jornada en periodo de vacaciones escolares, incorpora la protección de la conciliación de la vida personal, familiar y laboral en el Código del Trabajo, etc.

Según la seremi del Trabajo y Previsión Social de Biobío, Sandra Quintana, con datos de la Dirección del Trabajo, en su apartado regional, desde el 29 de enero de este año a la fecha, van cerca de 200 personas capacitadas en Biobío, lo que representa un 10%, aproximadamente, a nivel país (2.200 personas).

Las personas que han recibido las capacitaciones corresponden a trabajadores del mundo público como privado, a empresas y dirigentes sociales junto con trabajadores de distintos programas de los municipios, detalló Quintana.

“Desde el punto de vista de cómo hemos ido avanzando con la ley, a nivel nacional llevamos más de 60 capacitaciones realizadas en las distintas regiones desde el nivel central”, dijo.

Adicionalmente, Sandra Quintana destacó que “en el ámbito regional también hay capacitaciones realizadas desde la Dirección del Trabajo y desde la Seremi del Trabajo y, en ese aspecto, establecer que llevamos cerca de 200 personas capacitadas en la Región correspondientes tanto a trabajadores del mundo público como privado, a empresas y dirigentes sociales junto con trabajadores de distintos programas de los municipios. Dentro de estas capacitaciones, destacar que la mayoría de quienes asisten son mujeres. Ahí está justamente, la relevancia que tiene la ley, porque, precisamente, responde a una necesidad de género”.

Otro elemento importante Quintana es que “a nivel nacional se estableció una mesa de seguimiento de la ley, que monitorea lo que está pasando en las regiones, es decir, cómo las regiones van ha-

DATOS DE LA CARTERA DEL TRABAJO A 11 MESES DE LA IMPLEMENTACIÓN DE LA NORMATIVA

Ley de conciliación laboral: Biobío concentra el 10% de las capacitaciones a nivel país

Van cerca de 200 personas preparadas en la Región correspondientes a trabajadores del mundo público como privado, a empresas y dirigentes sociales, junto con trabajadores de distintos programas de los municipios.



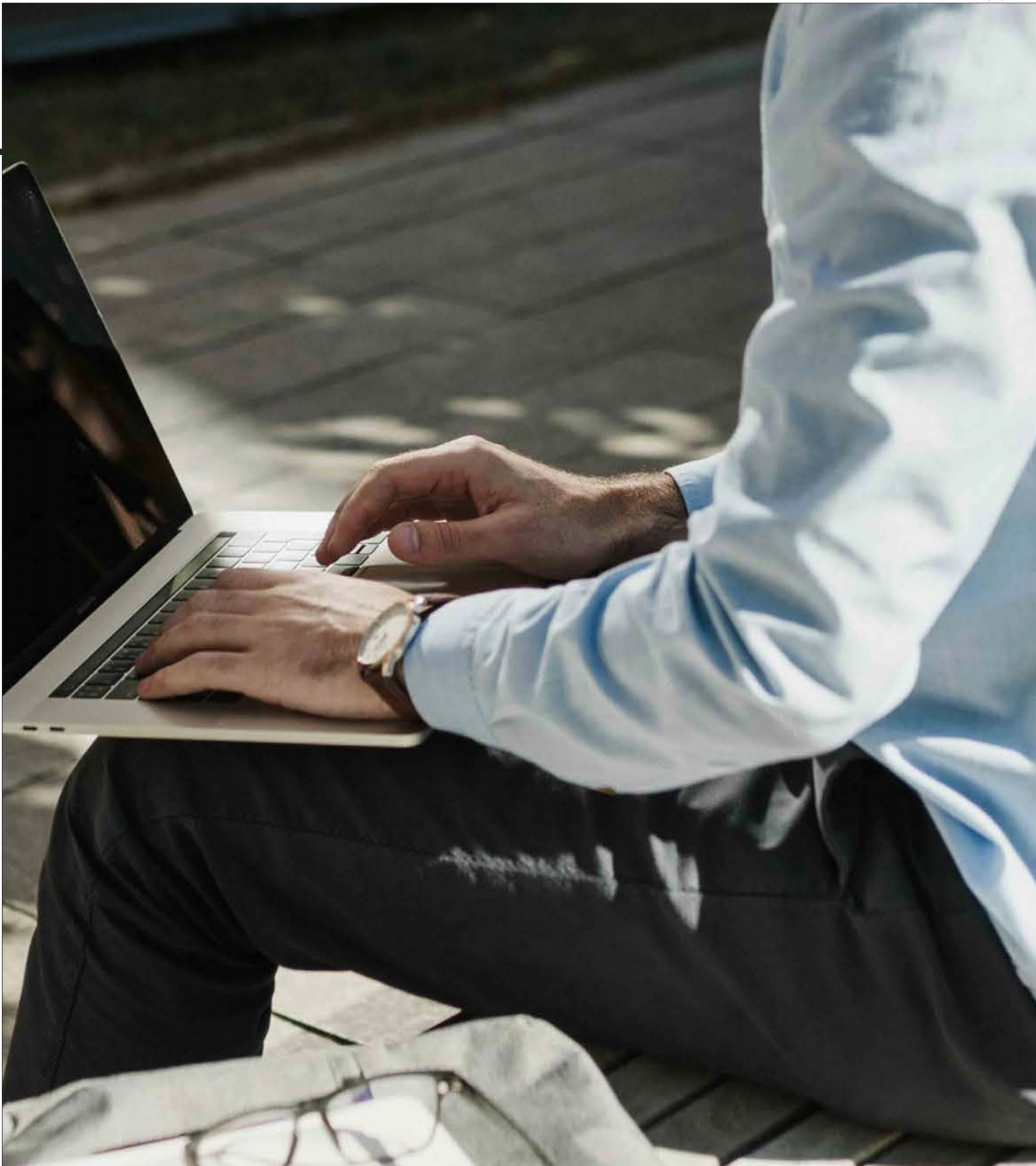
FOTO: /CC

ciendo estas capacitaciones, cuántas solicitudes se reciben, desde dónde provienen, pero también desde la mesa se pretende acompañar el proceso de implementación, identificar nudos críticos, so-

cializar las mejores prácticas y resolver principalmente dudas de trabajadores y trabajadoras que pueden solicitar estos beneficios dentro de las empresas porque cumplen los requisitos”.

Otra materia considerada importante, es que se reconoce al empleador el pleno ejercicio y facultad de administración y organización de las actividades de su empresa, junto con el rol de las organizacio-

FOTO: PEXELS



nes sindicales porque deberán hacer un catastro de los trabajadores integrantes del sindicato que tengan al cuidado personas y que están consideradas en esta nueva normativa.

Vacaciones

En relación a la proyección de uso más intensivo de la ley, la seremi del Trabajo de Biobío indicó que “a los 11 meses que llevamos de puesta en vigor de la ley, lo cierto es que las actuales vacaciones escolares de verano son el primer periodo potencial de uso masivo de estos derechos. Aquí, decir que falta un poco de tiempo para realizar una evaluación más global y acabada del primer año de puesta en marcha de esta legislación”.

En cuanto a los desafíos, desde el Ministerio del Trabajo y Previsión Social manifestaron que “si consi-

deramos la información con la que contamos a la fecha, los principales desafíos se relacionan principalmente con la difusión y la sensibilización de la legislación. Creemos que eso debiese ser un compromiso abierto, activo todavía, para los diferentes actores del mundo de las empresas tanto a trabajadores, sindicatos, empleadores y nosotros, obviamente, como Gobierno. En el fondo, esto supone un cambio en las culturas laborales”.

Multas y denuncias

“Respecto de denuncias, a nivel nacional tenemos solo 70 y no tenemos todavía las cifras regionales. En cuanto a lo que sucede cuando un trabajador solicita tanto un teletrabajo, cambios de jornada, adelantar feriados o hacer coincidir las vacaciones con los hijos o hijas,

decir que el empleador puede aceptar la propuesta, ofrecer una fórmula alternativa o puede rechazar la propuesta, pero con justificación. Ahora, los trabajadores tienen 30 días antes de solicitar estos beneficios, pero también decir que si un empleador no responde a la solicitud de un trabajador o la respuesta está fuera de los plazos que normalmente son 15 días, o si rechaza sin causal, entonces, arriesga multas que son administrativas. Por ejemplo, la microempresa tiene multas de 1 a 5 Unidades Tributarias Mensuales (UTM); la pequeña empresa de 1 a 10 UTM; la mediana empresa de 2 a 40 UTM y la gran empresa de 3 a 60 UTM” dijo Quintana.

Trabajadores

Por su parte, Paola Zúñiga, presidenta de la CUT-Concepción res-

pecto a una evaluación del funcionamiento de la Ley de Conciliación de la Vida Familiar, Personal y Laboral en nuestra región en el primer año desde su implementación expresó que “esta ley vino a favorecer principalmente a las mujeres que hoy día están al cuidado de sus hijos menores de 14 años o adolescentes o personas con alguna discapacidad severa o moderada. Actualmente, esta ley permite que las mujeres, en esta situación, no tengan que decidir si quedarse en su casa al cuidado de sus hijos o alguna persona con una discapacidad moderada o severa o estar insertas en el mundo laboral”.

La dirigente de la multisindical apuntó, además, que “hoy día las empresas deben entender que los horarios se pueden ir ajustando y acomodando para que estas personas puedan cumplir una función, de acuerdo a lo que requiera la empresa. Se entiende que hay trabajos que no pueden ser hechos de forma remota, pero debemos ir entiendo y aprendiendo que esta es una manera, como dice la palabra, de conciliar (...) para poder acceder hoy día a un crecimiento y desarrollo personal junto con tener una vida familiar que sea acorde a las exigencias que pueda tener en el mundo del trabajo”.

Zúñiga agregó que “además, podemos decir que es una ley que no lleva mucho tiempo en vigencia, por lo tanto, hay que seguir evaluando cómo mejorarla cada día más, para que favorezca a un universo mayor de trabajadoras y trabajadores que puedan solicitar estos beneficios en que también, el mundo de las empresas, deben comprender que el mundo del trabajo ha sufrido transformaciones desde un tiempo a la fecha, sobre todo después de la pandemia, nos enseñó a trabajar en forma remota y que así se podía seguir siendo productivos, así como entender que hay situaciones, a su vez, que requieren de la presencialidad”.

Otro punto relevante para Paola Zúñiga, es el rol que deben jugar los sindicatos, por cuanto “pueden hacer un catastro de cuántas son las personas que están hoy día en condiciones de requerir los beneficios de la ley donde son muy importantes la instancias de acuerdos entre las empresas y los trabajadores para compatibilizar la vida familiar y personal con el mundo del trabajo”.

OPINIONES

Twitter @DiarioConce
contacto@diarioconcepcion.cl

80

Socios dieron vida a la Asamblea General del Club Social y de Deportes Concepción.

Sigue armándose defensa ante Anfp

Con el constante trabajo de un equipo jurídico continúa armándose la defensa del club ante la demanda Anfp.

Samuel Esparza Muñoz
samuel.esparza@diarioconcepcion.cl



Cerró el año en familia. En el salón de honor del Estadio Ester Roa Rebolledo se desarrolló este fin de semana la última Asamblea General de la temporada del Club Social y de Deportes Concepción.

Alrededor de 80 socios se hicieron presente en la ocasión, donde la tabla comprendió la presentación y aprobación de la memoria y balance del año anterior; el informe anual de la Comisión Revisora de Cuentas, y la elección del responsable institucional para el período 2025-2026, además de la entrega de información sobre distintas áreas de la corporación lila.

El presidente de la entidad, Danilo Venegas, destacó la actividad que se repetirá a comienzos de 2025. "La asamblea fue una instancia muy grata de encuentro, sirvió para la revisión de puntos que están pendientes en la institución y poder tomar acuerdos en los avances de ellos, así como acordar una nueva reunión en un mes más, enero, donde esperamos poder sumar nuevos miembros al directorio de la corporación", manifestó.



VÍCTOR THOMPSON, un histórico del club, fue distinguido con el estatus de Sócio Honorario de Deportes Concepción. El primero del club.

DEPORTES CONCEPCIÓN CERRÓ LA TEMPORADA EN FAMILIA

El León de Collao tuvo su última asamblea del año

Alrededor de 80 socios de la institución lila participaron en la instancia, donde se distinguió como Socio Honorario a uno de los hinchas históricos del club.

El presidente del Club Social morado, aprovechó de hacer un balance de este año, positivo desde el punto de vista deportivo -con un posible ascenso por definirse-, y lleno de desafíos desde el punto de vista institucional, con una polémica demanda por parte de la Anfp.

"Ha sido un año complicado por los distintas situaciones legales, pero que hemos ido enfrentado de la mejor manera. Sin duda que la institución requiere seguir fortaleciendo varias áreas, por lo cual es clave el llamado a sus socios hinchas a trabajar para tener un club más sólido en todas sus áreas. Destacamos el interés de los más de 170 hinchas que en el último trimestre, respondieron el llamado para hacer crecer la institución", sostuvo Venegas.

"En cuanto a lo de la Anfp, se está avanzando en la defensa. El abogado nos ha solicitado gestiones, pero nos pide aún reserva de la estrategia", sentenció.

Honores para un histórico

Dentro de los momentos más importantes de la jornada, destacó el reconocimiento a uno de los socios históricos de la institución, quien recibió desde el pleno de la asamblea la calidad de socio Honorífico, el primero del club, destacando su trayectoria y compromiso con el club desde su fundación.

Se trata de Víctor Thompson, quien fue presidente de la barra oficial, trabajando también en el club en el área de captación de socios, así como también en el área de recaudación y venta de entradas. "Destacó en todos los ámbitos, cooperando en las actividades que se realizan para apoyar a nuestro club; un viajero incondicional, apoyando a nuestro club incondicionalmente", expresó Danilo Venegas.



FOTO: RAPHAEL SIERRA P.

OPINIONES

Twitter @DiarioConce
contacto@diarioconcepcion.cl


Escolar y Universitario

NICOLÁS SANTANDER ELGUETA

Con un futuro que se debate entre el deporte y los estudios


 Ricardo Cárcamo Ulloa
 ricardo.carcamo@diarioconcepcion.cl

Intensa. Así puede definirse la relación entre Nicolás Santander Elgueta y el deporte, específicamente el vóleybol. Lleva casi dos años practicándolo, y este 2024 y integró la selección de Biobío en los Juegos de la Araucanía. Además, fue distinguido como uno de los mejores deportistas de su colegio, el Salesiano, en la premiación que realizó Adicpa al cierre de la temporada.

“El año pasado comencé en verano y mi proceso fue muy repentino y rápido. Inicé muy intensamente, directamente en lo competitivo, por mi altura. Y claro, en un principio era como para probar algo nuevo y con el tiempo me empezó a gustar mucho y empecé a involucrarme en campeonatos y todo”, dijo sobre sus comienzos en el vóleybol.

Antes, jugó fútbol, deporte que abandonó cuando tuvo un cambio de casa - “se me complicaban los traslados” - y por un tema familiar partió en el vóleybol. “La primera aproximación fue por mi polola, porque quería aprender a jugar por ella y ahí empecé en un taller formativo que se hace en Penco y estuve ahí hace un año. Ahora, aparte de jugar por mi colegio estoy en el club United Lomas y también en la selección de Biobío”.

Dos caminos

Nicolás acaba de salir de cuarto medio, y si bien tiene claro que quiere ir a la universidad, hay algunas interrogantes que debe aclarar primero. “El 2025 pienso tomármelo sabático, porque ya después no sé si siga jugando. Entonces mi idea es disfrutar este año porque ya después, claro, voy a dedicarme al estudio y quizás deje el deporte. Igual no sé, pues este año me lo voy a tomar para ver opciones”.

En ese sentido, agregó que “tengo pensado estudiar Medicina, es la carrera que me interesa desde muy chico y ahora claro, tengo como ese ‘dúo’ donde estoy viendo si realmente quiero terminar de inclinarme hacia Medicina, pues últimamente también me interesó Kinesiología. Si ese es el caso va a ser tanto por la carrera como por continuar con el deporte”.

Por otra parte, sobre ser reconocido en su colegio, indicó que “fue una sorpresa igual haber estado como deportista destacado. Obviamente muy

Acaba de terminar su etapa escolar en el Colegio Salesiano, donde fue elegido como uno de los mejores deportistas del año.

Si bien lleva relativamente poco tiempo en el vóleybol, indicó que la disciplina ya ocupa buena parte de su vida, y por ello se tomará una temporada sabática para ver su camino, aunque indicó que también puede complementar los remaches con la universidad.



FOTO: CAROLINA ECHAGÜE M.

contento por ser reconocido por mis profesores, por sobre otros de mis compañeros que también tienen un esfuerzo detrás. Eso me ilumina y me hace dar cuenta que las cosas que yo hago dan un fruto y la gente lo nota”.

Nicolás también se refirió al valor que tiene practicar deporte. “En mi

vida es tanto mi escape como mi preocupación principal ahora mismo. Creo que desde que lo descubrí como el 50% de mi tiempo va dedicado a eso, y para mí el vóleybol más que un hobby es algo indispensable en mi vida. Pienso que las cosas que me enseña, como seguir dándole por más

que esté difícil la situación, igual la concentración, la disciplina para poder ir mejorando cada día es algo que te entrega y que personalmente valoro mucho”.

OPINIONES

Twitter @DiarioConce
 contacto@diarioconcepcion.cl

LA TEMPORADA DEL DEPORTE ESCOLAR

Un año con muchos desafíos y también de gran aprendizaje



FÚTBOL

SUB 12**Damas**

- 1.- Almondale San Pedro
- 2.- Sagrados Corazones
- 3.- Santísima Trinidad

Hombres, Grupo A

- 1.- Almondale Lomas
- 2.- Colegio Pinares
- 3.- Charles de Gaulle

Hombres, Grupo B

- 1.- Colegio Alemán
- 2.- Arturo Prat
- 3.- British Royal School

SUB 14**Damas**

- 1.- Almondale Lomas
- 2.- Almondale San Pedro
- 3.- San Ignacio

Hombres, Grupo A

- 1.- Colegio Alemán
- 2.- Colegio Pinares
- 3.- British Royal School

Hombres, Grupo B

- 1.- Colegio Arauco
- 2.- Almondale Lomas
- 3.- Colegio San Agustín

SELECCIÓN**Damas**

- 1.- Instituto Humanidades
 - 2.- Sagrados Corazones
 - 3.- Almondale Lomas
- * En varones 1° y 2° no se completaron por incidentes en la final. Almondale Lomas fue tercero

Ricardo Cárcamo Ulloa
ricardo.carcamo@diarioconcepcion.cl

Al momento de analizar lo que fue la temporada 2024 del deporte escolar, a nivel de Adicpa hay varios aspectos que es importante considerar.

En primer lugar, este año se comenzó con un sistema de niveles o categorías en varios deportes colectivos, con el fin de mejorar la competitividad tanto de quienes tienen un nivel mayor como de los establecimientos que no cuentan con un universo tan grande de alumnos-deportistas. Y en segundo término, hay temas administrativos que es necesario resolver de cara a la siguiente temporada, en especial algunos relacionados con infraestructura y protocolos para resolver ciertas situaciones.

Marcelo Filippi, presidente de Adicpa, comentó que "El deporte escolar, más allá que hay competencia, es eminentemente formativo. Sin embargo, nuestros estudiantes, y a veces los padres más que los alumnos, entran en una lógica de competencia demasiado exacerbada, por decirlo de alguna manera. Ahí se nos produjeron en algunas finales situaciones que pasaron de lo que corresponde en el sentido de agresión, en alguna medida verbal e incluso física. Fue muy excepcional, pero se nos presentó y eso hay que regularlo".



FOTO: RAPHAEL SIERRA P.

Nuevos sistemas de competencia se instauraron en Adicpa este 2024 en algunos deportes colectivos, los que fue bien evaluado por sus autoridades. Además, de cara a la próxima temporada se quiere avanzar en algunos temas administrativos y de protocolos.

Al respecto, agregó que "debemos ordenar la casa respecto a la orgánica e ir mejorando lo reglamentario. Por ejemplo, en el tema de los niveles competitivos un equipo podía llegar a la final, diríamos muy 'carretero', o sea, que tiene muchos partidos y le ganaba 20-0 a otro que no suma el mismo ritmo, eso nos interesa siempre mejorar. Por otra parte, el tema de la pasión, que a veces provocó episodios que la verdad lamentamos, nos mostró que debemos hacer algunas in-

tervenciones con los rectores para que efectivamente la cancha esté mejor rayada para el próximo año y este tipo de cosas si se producen, haya sanciones".

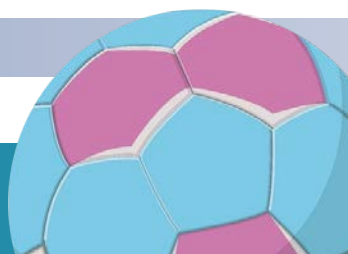
Filippi también destacó que "igualmente se debe trabajar en el tema preventivo. Vamos a hacer una política de promoción del fair play, para mostrar que efectivamente lo que nosotros queremos como organización para el deporte es garantizar ciertos límites. Se está planteando partir, iniciar cada encuentro con la lectura de lo

que nosotros esperamos del partido, lo que esperamos de la gente relacionado con el fair play".

El presidente de Adicpa igualmente se refirió a la organización de las actividades y la programación. "Nuestra idea es no tener campeonatos paralelos. Sabemos que hay establecimientos que son parte de otras organizaciones, y que tienen posibilidades de disputar otros torneos pues cuentan con un universo más grande de alumnos. Por eso, a veces no se presentan en Adicpa o bien buscan reprogramar".

En esa línea, añadió que "los puntos se dan para el grupo que se presentó, pero no es la gracia, pues ellos van a jugar. Entonces, estamos ahí haciendo un esfuerzo grande con los colegios para que ello no ocurra, pero eso afecta la programación como nos pasó este segundo semestre donde se retrasaron varias cosas".

BALONMANO



SUB 12

Damas

- 1.- Almondale Lomas
- 2.- Colegio Itahue
- 3.- Colegio San Agustín

Hombres

- 1.- Colegio Pinares
- 2.- Colegio Salesiano
- 3.- Colegio Concepción Chiguayante

SUB 14

Damas

- 1.- Almondale Lomas
- 2.- Colegio Fraternidad
- 3.- Colegio Itahue

Hombres

- 1.- Colegio Almondale Lomas
- 2.- Colegio San Agustín
- 3.- Salesiano

SUB 16

Damas

- 1.- Colegio Fraternidad
- 2.- Almondale Lomas
- 3.- Colegio San Agustín

Hombres

- 1.- Colegio Fraternidad
- 2.- Almondale Lomas
- 3.- Colegio Salesiano

VÓLEIBOL



SUB 14

Damas

- 1.- Liceo La Asunción
- 2.- Sagrados Corazones
- 3.- Fraternidad

Hombres

- 1.- Almondale Lomas
- 2.- Colegio Concepción San Pedro
- 3.- Colegio Salesiano

SUB 16

Damas

- 1.- Almondale San Pedro
- 2.- Sagrados Corazones

Hombres

- 1.- Sagrados Corazones
- 2.- Colegio Concepción San Pedro
- 3.- Colegio Salesiano

SELECCIÓN

Damas

- 1.- San Ignacio
- 2.- Almondale San Pedro
- 3.- Colegio Fraternidad

Hombres

- 1.- San Ignacio
- 2.- Colegio Salesiano
- 3.- Charles de Gaulle

Aporte de todos

El tema la infraestructura resulta clave para poder desarrollar la programación de forma ordenada y de acuerdo a los plazos establecidos. Edgardo Jara, coordinador general de Adicpa, comentó que “no todos los colegios la facilitan un fin de semana o simplemente no cuentan con espacios para todos los deportes. Además, como se juega el fin de semana esto implica algunos recursos extra. Siempre está el portero o el guardia, pero además se necesita tener camarines y un auxiliar que apoye, se debe hacer una pequeña inversión”.

Además, indicó que “eso te puede pasar la cuenta. Nos dimos cuenta porque costó mucho completar las fechas, íbamos ocupando hasta el último fin de semana. Nuestra idea era tener todo listo a mediados de noviembre, y nos pasamos un poco por este tipo de contingencias. Es importante que todos podamos



FOTO: RAPHAEL SIERRA P.

ir avanzando en este esto, ir perfeccionando la programación, más aún si nuestra idea es que los alumnos puedan tener más competencia en cada disciplina”.

OPINIONES

Twitter @DiarioConce
contacto@diarioconcepcion.cl

BÁSQUETBOL



SUB 14

Damas, Grupo A

- 1.- La Asunción
- 2.- Colegio Arauco
- 3.- Colegio Etchegoyen

Damas, Grupo B

- 1.- Colegio Alemán
- 2.- Santísima Trinidad
- 3.- Almondale San Pedro

Hombres, Grupo A

- 1.- La Asunción
- 2.- San Ignacio
- 3.- Santísima Trinidad

Hombres, Grupo B

- 1.- Colegio Arauco
- 2.- Colegio Concepción Chiguayante
- 3.- Colegio San Agustín

SUB 16

Damas

- 1.- Liceo La Asunción
- 2.- San Ignacio
- 3.- Colegio Arauco

Hombres, Grupo A

- 1.- Liceo La Asunción
- 2.- Colegio Etchegoyen
- 3.- San Ignacio

Hombres, Grupo B

- 1.- Instituto Humanidades
- 2.- Colegio San Agustín

SELECCIÓN

Damas

- 1.- Colegio Etchegoyen
- 2.- San Ignacio
- 3.- Sagrados Corazones

Hombres, Grupo A

- 1.- Colegio Etchegoyen
- 2.- San Ignacio
- 3.- Colegio San Agustín

Hombres, Grupo B

- 1.- Instituto Humanidades
- 2.- Colegio Arauco
- 3.- Colegio Concepción San Pedro





Año Nuevo

JUNTO A RADIO UDEC

Te invitamos a sintonizar nuestra programación especial

MARTES 31 DE DICIEMBRE, A PARTIR DE LAS 21:00 HORAS






@RADIOUDEC - WWW.RADIOUDEC.CL


Entretención & Servicios

Santoral: Rogelio

EL TIEMPO

HOY **13/21**

MARTES 12/19 MIÉRCOLES 11/21 JUEVES 11/22

LOS ÁNGELES 10/28

RANCAGUA 14/29

TALCA 13/31

SANTIAGO 14/31

CHILLÁN 11/29

ANGOL 10/27

TEMUCO 8/25


P. MONTT 8/17

RADIACIÓN UV

RIESGO	TIME*	ÍNDICE
EXTREMO	10	11 o más
MUY ALTO	25	8 A 10
ALTO	30	6 A 7
MODERADO	45	3 A 5
BAJO	60 o más	0 A 2

*Tiempo Máximo recomendado de exposición (minutos).

PUZZLE



	TROTA-MUNDOS		EXCESO	FLORILEGIO		PONEDERO		ALIANZA	
				ALCE				COBALTO	
	RIVAL								
	MENUDENCIA							VOCAL	
	ESCAÑO					TALIO		ARMAZON	
						AZUFRE			
ALMANAQUE	CONMOVEDOR	MESURADO	ESTAN EN SUMA MES		X POR X CUBOS	ALBINA SEMI SANO			
							POTACTINEO		
ACUÑARA							ACUDIR		
							ESLABON		
PRUDENTE CAUSA						SANTO LUSO POR			
		GIRO CIUDAD EN FLORIDA				EQUIS FIN DE FOTO		FIN DE FOTO	
SITUADOS TETERA					SOC. DE MUCHOS 100 INVERT.				
			INTELIGENCIA ETERNA	NITROGENO CHA		AZOE RADIO			
DOMINARE									
LA NADA MISMA	RIO TANO RADIO			DOS DE LAS CINCO		MITAD DE C LA MUDA			

TELÉFONOS

Ambulancias:	131
Bomberos:	132
Carabineros:	133
Investigaciones:	134
Fono Drogas:	135
Inf. Carabineros:	139
Fono Familia:	149
Inf. Toxicológica:	2- 635 3800
V. Intrafamiliar:	800 220040
Delitos Sexuales:	565 74 25
Defensa Civil:	697 16 70
Fono VTR:	600 800 9000
Fono Essbíó:	600 33 11000
Fono CGE:	800 800 767

FARMACIAS DE TURNO

CONCEPCIÓN	(Atención durante las 24 horas)
Dr. Simi	Ahumada
• Rengo 468 Local 11 S	• Av. Juan Bosco 501
	Cruz Verde
	• Av. Roosevelt 1694
SAN PEDRO	
Ahumada	
• Michimalonco 1120 (Atención durante las 24 horas)	
CHIGUAYANTE	
Farmaoctava	
• Calle 8 Oriente 1508	
TALCAHUANO	
Cruz Verde	
• Av. Colón 300 (Atención durante las 24 horas)	

SUDOKUS

FÁCIL

		9		2				6
7		6	8	9	5	4		3
			6					
9	6	1				3	8	
2	3			8	6	7	5	1
	7	8		4	1			2
	1	5	2	7	9	6	4	8
	8			3	1	9		
		7	6		8	2	3	5

MEDIO

		8				1		7
	6		9	7			3	8
			8	6	1			
6		2	3				8	4
						7		2
7			5		8			3
	9	7						
	8	1		5	6	4		
5						8		

EXPERTO

	3	8			9	6		
			4	1			2	
9								
		5					7	
	2			3	7		8	5
		4	8					3
		6	9		5			
	5		3					4
				4	8			