

Investigación
revela efectos de
microplásticos
en tamaño de
plantas, raíces
y frutos

CIENCIA&SOCIEDAD PÁGS. 11-12



FOTO: CEDIDA

Concursos para
cargos públicos
genera controversia
entre alcaldía saliente
y próxima de
municipio
de Concepción

POLÍTICA PÁG. 4

Diario Concepción

Miércoles 13 de noviembre de 2024, Región del Biobío, N°5991, año XVII

CONTRALORÍA TOMÓ RAZÓN PARA OBRAS EN TRES INICIATIVAS

Visan licitaciones para intervenir en tres rutas clave de la zona

Se trata de proyectos para rutas 150 y 160, y Autopista de Talcahuano.

La Contraloría General de la República (CGR) tomó razón en las últimas horas de las bases para licitar las obras de cons-

trucción de los que serán los nuevos Corredores de Transporte Público en la Ruta 160, en el tramo San Pedro de La

Pa z y Coronel; Ruta 150 en el Tramo Concepción-Penco y Autopista Concepción-Talcahuano.

CIUDAD PÁG. 9

Oro en jabalina marca otra jornada feliz de Biobío en J. Binacionales

DEPORTES PÁG. 17



FOTO: IND BIOBÍO



FOTO: DIARIO CONCEPCIÓN

Desde alimentación a instalaciones: piden que Gendarmería cumpla fallo sobre mejoras en módulo femenino

CIUDAD PÁG. 10



FOTO: CEDIDA MIRADOC

“El lado B” del primer proceso constituyente, llega a Biobío

CULTURA&ESPECTÁCULOS PÁG. 16

EDITORIAL: CORTAFUEGOS NECESARIOS



#FUE TENDENCIA

El Presidente Gabriel Boric decretó duelo nacional para el miércoles 13 por el fallecimiento de la excanciller (s) Carolina Valdivia Torres, quien ostentó el cargo durante el segundo gobierno del expresidente Sebastián Piñera. Diversas autoridades, nacionales y extranjeras, lamentaron su deceso.

Gabriel Boric Font @GabrielBoric

"Con tristeza despedimos hoy a la exsubsecretaria de Relaciones Exteriores, Carolina Valdivia Torres. Una mujer con tremenda vocación de servicio a nuestra patria y sentido de Estado más allá de cualquier diferencia política que nos deja demasiado joven. Envío un abrazo y mucha fuerza a sus seres queridos. Sin duda una gran pérdida para Chile."

Ximena Fuentes @XFuentes

"Que triste noticia acabo de recibir: la partida de Carolina Valdivia, brillante abogada y gran persona. Mis condolencias a su familia y a sus amigas y amigos. Fue un privilegio trabajar contigo y compartir tantas cosas en común."

Presidencia de Chile @Presidencia_cl

"El Presidente de la República, Gabriel Boric Font, instruyó decretar duelo oficial este miércoles 13 de noviembre, por el sensible fallecimiento de la exsubsecretaria de Relaciones Exteriores, Carolina Valdivia Torres."

Alberto van Klaveren @AlbertoKlaveren

"Impactado y triste por la pronta partida de Carolina Valdivia, buena amiga, a quien conocí desde sus primeros pasos en la Academia Diplomática. Su talento, don de gentes, profesionalismo y amor por Chile hacen más dolorosa su partida. Mis condolencias a su familia y amigos."

Paula Daza @pdazan

"Con un profundo pesar despido a una mujer y amiga intachable, mi querida Carolina Valdivia, ex subsecretaria de Relaciones Exteriores. QEPD Caro, un abrazo a toda tu familia y amigos."

Mónica Rincón González @tv_monica

"Hoy falleció Carolina Valdivia. Una mujer excepcional: brillante, generosa, alegre y una servidora pública de primera. Fue subsecretaria de RREE del ex Pdte Sebastián Piñera y Canciller (s). Trabajó en el equipo chileno en La Haya, en la demandada de Bolivia. Fue una académica y abogada destacada. Siempre dispuesta a ayudar y a compartir sus conocimientos. Brillante y ponderada en el análisis. Día triste: un abrazo a su familia y amigos."

ENFOQUE

El nuevo ciclo de la Educación Pública

RAMÓN JARA ZAVALA

Director Ejecutivo
Servicio Local Educación Pública
Andalíen Costa



Restan menos de 50 días para la entrada en funcionamiento del Servicio Local de Educación Pública (SLEP) Andalíen Costa, y el tiempo se torna breve ante el conjunto de profundos desafíos. Conformado por las comunas de San Pedro de la Paz, Santa Juana, Coronel y Lota. Este territorio representa las complejidades del sistema educativo chileno: marcadas deficiencias en la calidad de infraestructura de los establecimientos, apoyo deficiente al trabajo docente en el aula para asegurar

aprendizajes y una convivencia escolar que requiere urgentemente una mayor atención intersectorial. Este hito de transición a un nuevo sostenedor educacional demanda un enfoque estratégico que trascienda una simple mirada burocrática para centrarse netamente en la calidad del servicio educativo.

El Servicio Local Andalíen Costa pone en el centro de su labor a los niños, niñas, jóvenes y adultos asegurando con sus recursos trayectorias de aprendizajes exitosas acompañadas por un trabajo de

directivos y docentes de aula que fortalezca el rol de la escuela pública.

La Nueva Educación Pública, fue pensada como una oportunidad para repensar la educación pública. A través de los SLEP, se busca garantizar una gestión especializada y descentralizada. Sin embargo, esta promesa enfrenta enormes desafíos en su implementación territorial.

Estaremos a cargo de la educación en cuatro comunas que presentan contrastes entre sectores con condiciones más favorables y comunidades altamente vulnerables. El SLEP deberá articular estrategias que reconozcan esta diversidad, equilibrando recursos para garantizar que todos los estudiantes tengan acceso a una educación de calidad, independientemente de su contexto socioeconómico.

Otro eje prioritario para nosotros es la convivencia escolar. Los episodios de violencia y conflictos internos en los establecimientos reflejan la necesidad de realizar acciones preventivas e interven-

ciones integrales. El SLEP deberá priorizar programas de formación para docentes y asistentes en gestión emocional y resolución de conflictos, además de promover espacios de participación e involucramiento de los apoderados.

Finalmente, nuestro Comité Directivo Local integrado por miembros de la comunidad educativa será un espacio que priorizaremos ya que las comunidades educativas necesitan sentirse informadas, involucradas y escuchadas. La transparencia en la toma de decisiones, especialmente en el ámbito de la infraestructura y la gestión de recursos, será clave para generar confianza en este nuevo modelo.

El éxito de este proceso no solo dependerá de la voluntad política y técnica del SLEP, sino también de la capacidad de las comunidades educativas para articularse y exigir un sistema que realmente responda a sus necesidades. La cuenta regresiva ha comenzado, y con ella, la posibilidad de transformar el futuro educativo de 20.500 niñas, niños y jóvenes.

Hace algunos días fui testigo de una de las catástrofes más importantes ocurridas en España en los últimos tiempos. La DANA, un fenómeno meteorológico, se llevó más de 200 vidas, afectó a 78 municipios y dejó pérdidas evaluadas en más de 1.319 millones de euros en la comunidad Valenciana.

La DANA o Depresión Aislada en Niveles Altos, se forma cuando una masa de aire frío aislada (de origen polar), que circula en los niveles altos de la atmósfera, se rodea con temperaturas más cálidas. Esto forma un gradiente térmico en la atmósfera que favorece el desarrollo nuboso. En algunos casos, genera fuertes tormentas con precipitaciones intensas.

El 29 de octubre, en la comunidad Valenciana, la DANA registró una precipitación acumulada en 24h de 618L/m². Llovió más de que lo que precipitó en todo el año 2023, cuyo promedio fue de 500L/m². Los ríos Ebro y Turia, poseen un caudal normal en esta época es de 500m³/s. La DANA provocó que el Turia registrará un caudal de 2000 m³/s y el Ebro de 2282m³/s, lo que

significó el desborde de ambos.

A pesar de que la agencia meteorología estatal alertó temprano que la DANA tendría un riesgo alto para la población, las autoridades no adoptaron las medidas necesarias. Las personas siguieron con su vida normal, por esto muchas de ellas fallecieron o desaparecieron durante el trayecto del trabajo a su casa. A esto, se suma la planificación territorial en las zonas. Debido al crecimiento demográfico, se ha edificado en las zonas de inundación, lo que conllevó a que el agua destruyera casas, arrastrara autos, y se llevara personas.

Históricamente en el sur de España se han registrado otras DANA, por lo que expertos ya habían advertido de la intensificación de estos fenómenos por el cambio climático generando planes de prevención y mitigación, los que no fueron considerados por su elevado costo. Al respecto, el futuro no es muy alentador, incluso el panel gubernamental de expertos sobre el cambio climático de la OMS, indican que, como consecuencia del aumento de las tempe-

La advertencia que la DANA deja en España

**DRA. (C) PILAR SUÁREZ ROA**

Doctoranda CRHIAM y Cs. Ambientales UdeC

raturas, el ciclo hidrológico se ha vuelto errático e impredecible. Por lo tanto, debemos estar más preparados para prevenir y mitigar el efecto de estos fenómenos.

Siendo una chilena oriunda de Concepción, no puedo dejar de comparar las repercusiones sociales del efecto de la DANA con lo ocurrido en el terremoto 2010. Después de la DANA, entre la búsqueda de personas, la escasez de agua y alimentos, y el saqueo de lo poco que quedó, las personas solicita-

ron ayuda urgente y resguardo, lo que llegó días después. Esto provocó, que se sintieran abandonadas, desconfiando de la autoridad y acusando falta de liderazgo. El impacto en los residentes de Valencia ha sido muy profundo e impactante. Al igual que en nuestro país, la solidaridad de la gente ha sido lo más positivo. Cientos de personas se han movilizado para ayudar en las tareas de limpieza y la recolección de alimentos, llevando esperanza a toda la comunidad.

Las palabras vuelan, lo escrito permanece

EDITORIAL

Tras la compleja temporada de incendios de 2022 y 2023, en que en Biobío murieron 26 personas y fueron arrasadas por el fuego más de 200 mil hectáreas, un grupo de congresistas locales presentó un proyecto de ley cuyo objetivo es otorgar nuevas atribuciones a los municipios para que obliguen a las empresas forestales a generar mayores cortafuegos y alejar las plantaciones de los centros urbanos y poblados.

Sin embargo, a casi dos años de tramitación de dicha iniciativa de ley, aún está en tramitación en Parlamento, específicamente en el Senado, en segunda instancia, ya que fue aprobada por la Cámara de Diputados el 6 de marzo pasado. Debido a lo anterior, parlamentarios de la zona plantearon su preocupación debido a que aseguran que existe un nulo avance en la Cámara Alta de dicho proceso legislativo. Incluso algunos, como el diputado ecologista Félix González, responsabilizan al Ministerio de Agricultura por ese retraso.

El parlamentario apuntó al ministro de Agricultura, Esteban Valenzuela, de estar impidiendo la aprobación de la iniciativa. “Él quiere aprobar la llamada Ley Larga de Incendios. Estamos de acuerdo con el contenido del proyecto, pero no vemos porque eso signifique detener el proyecto de Ley Corta de Incendios, que da atribución a los municipios, en conjunto con Conaf, para entrar a predios particulares y hacer los cortafuegos en cualquier época del año”.

Cortafuegos necesarios



En medio del debate, no hay que olvidar que estamos ad- portas de la llegada del verano, una época estival que ha sido pronosticada como compleja.

“Más allá de la autoría de un determinado proyecto, lo que importa es buscar las herramientas y medidas más eficaces que permitan prevenir estos siniestros, las cuales el Ministerio estima se encuentran en el proyecto que ha presentado”, respondieron desde la cartera a Diario Concepción.

En tanto, el senador PS, Gastón Saavedra, aseveró que el proyecto de ley se está tratando en la Comisión de Agricultura del Senado, “no está detenida su tramitación y nadie ha dicho que lo que está aprobado en la Cámara de Diputados estaba escrito en piedra, no es lo último o lo perfecto, hay varias cosas que hay que corregir y consensuar, entendiendo que hay otro proceso legislativo en ciernes que es la Ley Larga, la ley definitiva, integral y que deja al país con una institucionalidad para proceder ante la generación de incendios bajo los marcos para proceder en la gestión de riesgo y desastre”.

En medio del debate, no hay que olvidar que estamos ad- portas de la llegada del verano, una época estival que ha sido pronosticada como compleja, y lo principal es que, más allá de las herramientas legislativas, la prevención se haga de manera responsable y mirando siempre a la ciudadanía que puede resultar afectada.

CARTAS

Nacionalidad italiana

Señora Directora:

Hace generaciones, nuestros abuelos y bisabuelos migraron desde Italia a Chile para construir

sus vidas, dejando en nuestro país un legado de tradiciones, y un vínculo cultural que aún celebramos. Sin embargo, hoy, Italia se nos presenta como un país distante, que a través de trámites consulares restrictivos y prolongados, limita nuestro derecho constitucional a la ciudadanía italiana por descendencia.

El reconocimiento de lo expresado en la carta magna itálica es la conexión legítima con nuestra herencia. Solicitamos a las autoridades italianas un compromiso con sus ciudadanos, que simplifique y agilice el reconocimiento de este vínculo que, por derecho y profundo cariño, nos pertenece.

- Boris Melani
- Claudia Croxatto
- Daniela de Girolamo del Mauro
- Diego Catenacci
- Elizabeth Silva
- Julio Novella
- Marisol Rolla
- Paula de Girolamo del Mauro
- Soledad Yañez
- Gruppo Italo-cileni in attesa di cittadinanza.

Diabetes

Señora Directora:

Cada 14 de noviembre se conmemora el Día Mundial de la Diabetes. Este año el tema es Diabetes y Bienestar y, en este contexto, es crucial reflexionar sobre la importancia de la prevención. En Chile, la prevalencia de DT2 alcanza al 12,3% de la población (1,7 millones de personas), siendo la cuarta causa de muerte y, en adultos mayores de 65 años, la prevalencia se eleva a un 30%. La DT2 se desencadena por un desequilibrio en el estilo de vida que incluye sedentarismo y alimentación deficiente, factores que conducen a obesidad y resistencia a la insulina. Esta resistencia provoca hiperglicemia permanente (glucosa en ayunas superior a 126 mg/dL en sangre) y dislipidemias (niveles elevados de triglicéridos y colesterol en sangre). Mantener este estado de “prediabetes” sin control puede evolucionar a DT2, en que la insulina pierde su eficacia.

Las personas con DT2 enfrentan un riesgo cardiovascular elevado, con alta incidencia de aterosclerosis, hipertensión arterial, infartos y accidentes cerebrovasculares (ACV). A largo plazo, un manejo inadecuado de la diabetes puede derivar en ceguera (retinopatía diabética), insuficiencia renal, neuro-

patías periféricas y problemas de cicatrización que pueden culminar en necrosis y amputaciones.

¿Es posible prevenirla? ¡Definitivamente! Existen dos vías principales. Primero, el Examen de Medicina Preventiva (EMP), que es parte de las prestaciones GES, es gratuito para los afiliados a FONASA e Isapres. Sin embargo, el EMP es voluntario y muchos no lo realizan debido al desconocimiento o falta de tiempo. Pero ¿no vale la pena dedicar unas horas para mejorar nuestra calidad de vida? La otra forma es revisar el estilo de vida: es fundamental identificar y modificar los hábitos poco saludables. Una alimentación equilibrada, evitando azúcares refinados y grasas en exceso, la práctica de actividad física diaria (al menos 30 minutos de caminata), mantener un peso saludable y evitar el tabaco son claves para la prevención. Estas acciones pueden prevenir o retrasar la aparición de la DT2. Implementar estos cambios fortalece el compromiso con nuestra salud y la de nuestros seres queridos. La prevención es un acto de autocuidado y de amor hacia quienes nos rodean. Hagamos de la prevención una prioridad, transformándola en una nueva forma de amor.

Tamara Castro Lezano-USS



Envíe sus cartas, con una extensión máxima de 1.400 caracteres, con espacios vía email a:

- ◆ contacto@diarioconcepcion.cl
- ◆ Cochrane 1102, Concepción

La correspondencia debe consignar claramente la identidad del remitente y su número de teléfono.

Hacemos presente que el diario no puede constatar fehacientemente la identidad del autor de la correspondencia y reproduce la indicada por éste, deslindando ulterior responsabilidad.

La Dirección se reserva el derecho de seleccionar, extraer, resumir y titular las cartas recibidas, sin explicación alguna y evitando cualquier discusión con el remitente.

Política

“ Estamos en análisis curricular y también de entrevista, con la convicción de que no ha existido irregularidad alguna ”

Adolfo Muñoz, administrador municipal (s).

Aníbal Torres Durán
anibal.torres@diarioconcepcion.cl

A POCOS DÍAS DEL TRASPASO

Concepción: concursos para cargos públicos genera controversia entre alcaldía saliente y próxima

Al menos 15 deberían estar concluídos y bajo contrato, antes del 6 de diciembre, aseguran desde la actual administración edilicia.

74 son los cargos que están en proceso de concurso público en la Municipalidad de Concepción. Bajo ese contexto, desde la actual administración comunal señalaron que, del total, en un acuerdo con el alcalde electo Héctor Muñoz (PSC), serían 15 los que quedarían concluídos y contratados antes de que asuma el nuevo jefe comunal.

“De los 74 cargos que se concursaron, según un acuerdo que llegó el alcalde Álvaro Ortiz con el alcalde electo, solamente vamos a concluir entre 15 y 20 cargos. En cuanto los restantes van a quedar para la resolución del alcalde electo una vez que asuma el cargo en propiedad”, explicó el administrador municipal (s), Adolfo Muñoz.

No obstante, consultado por Diario Concepción, Héctor Muñoz, aseguró que no existe ningún tipo de acuerdo con el actual alcalde en ejercicio.

En específico, Muñoz aclaró que “en la primera reunión que tuvimos con el alcalde Ortiz, con su equipo, él nos planteó que de los 74 concursos abiertos a diferentes funciones, él dentro de sus atribuciones iba a concursar solamente 15”. En línea con aquello, el próximo jefe edilicio enfatizó que “eso lo dio a modo de información, como está dentro de sus funciones, él lo podía informar”.

Sin embargo, Muñoz precisó que “no tenemos un acuerdo en ese sentido con él. No nos parece que este tipo de cosas sucedan al final de un mandato, cuando ya está la elección definida, las personas definirían algo distinto”.

Agrupaciones

Esto se suma, también en torno a los 74 cargos que están en concurso, a lo denunciado por tres agrupaciones de funcionarios del municipio penquista. En detalle, las organizaciones acusan la intervención no autorizada en el proceso de un funcionario municipal que postula a uno de los cargos y que habría revisado los antecedentes de distintos postulantes.

Jannette Cid, presidenta de la Asociación de Directivos, Profesionales y Técnicos de la Municipalidad de Concepción, (Adiprot), informó que a raíz de la situación, las tres agrupaciones presentaron un recurso de protección, solicitando “una orden de no innovar a fin de que se paralice el proceso, porque han habido dictámenes de Contraloría en que efectivamente cuando el error es demasiado grosero pa-

tente, y es un error de ilegalidad, la Contraloría ha dicho que efectivamente pueden quedar sin efecto los concursos”.

De acuerdo a lo expuesto por Cid, la intervención no autorizada sería por parte de un pariente de la jefa de personal y sobrino del director de la Secretaría de Planificación Comunal de Concepción (Secplan).

Sobre la situación denunciada, el administrador municipal (s) y también director jurídico del muni-

cipio penquista, Adolfo Muñoz, afirmó que “la jefa de personal solicitó opinión jurídica a la dirección jurídica, la que estimó que no existía ilegalidad en el actuar de la comisión por cuanto hemos seguido el proceso. Ya estamos en análisis curricular y también de entrevista, pero, a la fecha, con la convicción de que no ha existido irregularidad alguna en el actuar ni de la jefa de personal, ni de la jefa de personal, ni de la comisión propiamente tal”.

Muñoz, quien asumirá el cargo el próximo 6 de diciembre, indicó que “queremos que se investigue, que no quede en el aire ese tipo de cosas y cualquier proceso tiene que ser lo más transparente posible (...) queremos que esto sea lo más transparente posible y un traspaso ordenado por bien de los vecinos de Concepción, más que por mi gestión”.

OPINIONES

Twitter @DiarioConce
contacto@diarioconcepcion.cl

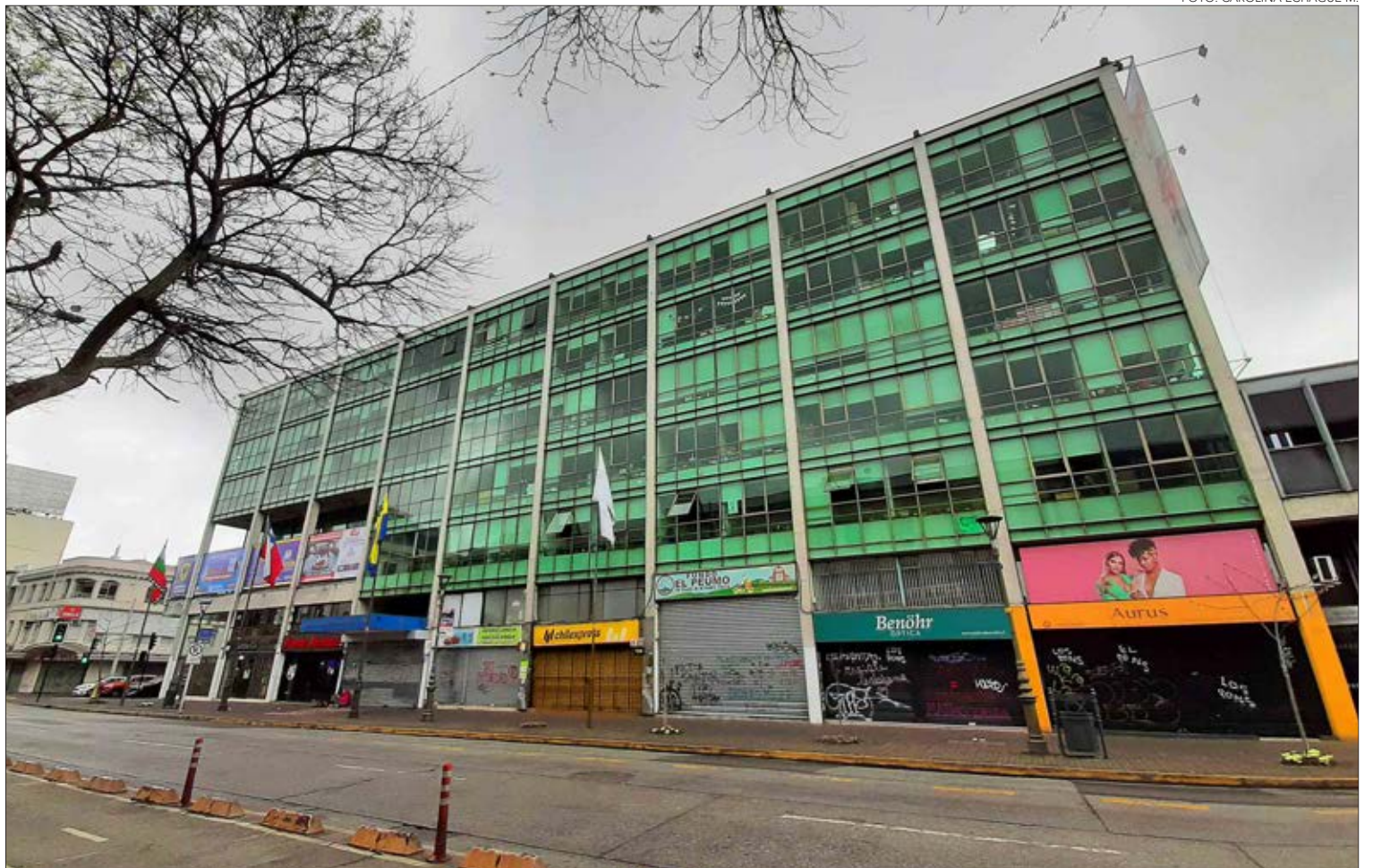


FOTO: CAROLINA ECHAGÜE M.

Política

El planfleto de la Weichán Auka Mapu

hacía referencia al caso del comunero mapuche Yordan Llempi.

Aníbal Torres Durán
contacto@diarioconcepcion.cl

Un ataque incendiario se registró en el sector de Coihue en la comuna de Lebu, Provincia de Arauco, específicamente en una sala de operaciones ubicada en un parque eólico de la Lebu y 2 casas.

En el lugar del ataque había un papel en el cual se pide justicia para el comunero mapuche Yordan Llempi, el que fue asesinado el 3 de noviembre del 2021 en la comuna de Cañete. De acuerdo a información preliminar, el escrito estaba firmado por la organización radical Weichán Auka Mapu (WAM).

Tras el hecho, el gobernador regional del Biobío, Rodrigo Díaz, se refirió al suceso y señaló que, a su parecer, el ataque incendiario es una provocación para el nuevo subsecretario del Interior, Luis Cordero, tras la salida de Manuel Monsalve -quien está siendo investigado por un presunto delito sexual-.

“Este atentado que ha sido reivindicado por una organización de carácter terrorista, la WAM, nos muestra que aún existen grupos violentos y que esos grupos violentos siguen causando problemas. En mi opinión, esta es una provocación que están haciendo estos grupos terroristas ante la salida del anterior subsecretario del Interior y yo creo que lo que están tratando es de pulsar, de tomarle la mano al actual subsecretario”, dijo el gobernador del Biobío.

De la misma forma, Díaz enfatizó que las medidas que tome el Ejecutivo, tras el ataque, son claves para resguardar la seguridad en Arauco y afirmó que “es muy importante que la acción decidida del gobierno, que es el responsable de la seguridad, se mantenga en toda la Provincia de Arauco y en la Provincia de Biobío, dos zonas en las que hay un estado de excepción decretado precisamente por acciones terroristas como esta”.

“Es importantísimo que el gobierno muestre presencia y muestre que no hay un vacío de poder al tener, en este caso, un nuevo subsecretario. Yo le pido al nuevo subsecretario que tome las medidas pertinentes para poder ejercer acciones de control, de presencia en el territorio para que a través de esa presencia se interiorice y aprenda las complejidades que tiene trabajar en esta zona”, complementó el gobernador.



FOTO: CAROLINA ECHAGÜE M.

ZONA DE ARAUCO

“Están tratando de pulsar al actual subsecretario”: gobernador Díaz y ataque incendiario en Lebu

Una sala de operaciones ubicada en un parque eólico y 2 casas terminaron afectadas tras la intervención de terceros. Se encontró un panfleto en el lugar firmado por la WAM.

Trabajo de Interior en la Macrozona Sur

Vale recordar que, con Monsalve a la cabeza de la Subsecretaría del Interior, repartición encargada de dirigir a las fuerzas de orden y seguridad; precisamente en agosto de este año, el Gobierno, en coordinación con las policías y las Fuerzas Armadas, constataba un descenso de

un 43% de los hechos de violencia rural en la Macrozona Sur respecto de 2023 a la misma fecha y de hasta un 60% en comparación con 2021.

Bajo ese contexto, en conversación con Diario Concepción, Cristian Peña, alcalde de Lebu y presidente de Arauco 7, agrupación que reúne a las comunas que pertenecen a la Provincia de Arauco, se refirió a la llegada del exmi-

nistro Cordero a la Subsecretaría de Interior y las expectativas del trabajo que debe asumir en materia de seguridad en la Macrozona Sur.

Peña sostuvo que espera que “ siga funcionando como una institución. Es decir, que las políticas implementadas en la Provincia de Arauco continúen, digamos, independientes de la persona del subsecretario. Yo así lo veo. Yo espero que eso se mantenga, que se mantenga la coordinación con la Fiscalía, la coordinación con las policías, que siga estando el Estado presente en el territorio”.

OPINIONES

Twitter @DiarioConce
contacto@diarioconcepcion.cl

Leonardo Carrera Zambrano
contacto@diarioconcepcion.cl

En un esfuerzo conjunto de la Fiscalía y la Policía de Investigaciones, y en colaboración con el Servicio de Impuestos Internos, se logró la detención de siete personas quienes serían miembros de una banda delictiva vinculada al robo de madera en la Región del Biobío.

La operación policial, del mismo modo, logró congelar cuentas bancarias con montos de hasta \$1.000 millones, así como la incautación de bienes cuyo valor asciende a los \$490 millones, entre los que destacan costosas bicicletas acuáticas, relojes, computadores y dinero en efectivo.

En sumatoria, todo lo anterior genera un total de \$1.609 millones entre bienes y cuentas incautadas.

Con su detención, este grupo delictivo está siendo formalizado por la ley de robo de madera, por varios ilícitos relacionados, además de asociación ilícita, receptación y fraude tributario. La audiencia será retomada este miércoles.

La ruta del dinero

Acorde a información entregada por la fiscal regional, Marcela Cartagena, los sujetos, que son padres, hijos y otros parentescos entre sí, corresponden a un brazo financiero que falsificaba la documentación legal de la madera sustraída para su venta en el mercado, registrando ventas de hasta \$13 mil millones.

Presuntamente, esta organización familiar recibía la materia sustraída por la banda delictiva liderada por "Mentolato" quien a principio de año fue declarado culpable y condenado a 9 años de cárcel.

Posterior a la receptación de la madera, el clan falsificaba la documentación legal para

Una indagatoria de la Fiscalía junto a la PDI logró la detención de 7 personas, quienes son formalizadas por distintos delitos como asociación ilícita, receptación y fraude tributario.

OPERATIVOS EN LAS TRES PROVINCIAS DE LA REGIÓN

Indagan a clan familiar por presunta falsificación de documentos para madera robada

pués ser vendida a las empresas forestales, lo cual es parte de la investigación para determinar el grado de conocimiento de las mismas.

"Lo interesante de esto es la cantidad de dinero que implica. Aquí estamos hablando de al menos \$13 mil millones de movimiento financiero. Nosotros ya veníamos pisándole los

talones en cuanto a retener estos productos, no es que hayamos encontrado los billetes en una casa", explicó la Fiscal Regional, Marcela Cartagena.

Acorde a lo declarado por la persecutora, las ganancias obtenidas habrían sido producto de los delitos mencionados ocurri-

dos entre 2020 y 2022, tras lo cual el nivel de riqueza era mantenido bajo discreción.

"Estaban más o menos en silencio, en tanto el robo de madera en la región ha disminuido. Los delitos por los cuales van a ser formalizados son, en general, ilícitos que han cometido entre el 2020 y el 2022. Estaban quietos



Comunas como Los Ángeles

San Pedro de la Paz y Arauco fueron donde se realizaron diligencias por parte de la PDI.



FOTO: LEONARDO CARRERA Z.

tos, ya que con la cantidad de dinero que habían logrado acumular no necesitaban tener mucha actividad para sobrevivir”, enfatizó Cartagena.

El operativo

En lo que fue catalogado como un trabajo conjunto entre la Fiscalía y la Policía de Investigaciones, se mantuvo un seguimiento a los bienes que recibía este grupo, logrando las siete detenciones previamente mencionadas y seis órdenes de allanamiento.

La prefecta inspectora Claudia Chamorro, jefa regional de la PDI, explicó que los allanamientos “se materializaron en las provincias de Arauco, Biobío y Concepción, específicamente en la comuna de Curanilahue, Los Ángeles, San Pedro de la Paz, Arauco y acá

en Concepción, y de aquello se materializó en la detención de los siete blancos que teníamos en carpeta, además de la vinculación con un octavo integrante de otra organización que ya estaba privada de libertad”.

Además, la jefa regional detalló sobre los bienes encontrados durante los allanamientos, destacando la adquisición de objetos y vehículos de alto valor, entre los cuales se cuentan 49 bicicletas acuáticas Manta 5 SL3, las que se venden por al menos \$10 millones y que, presuntamente, pretendían ser vendidas por esta organización.

“Había dos solamente que estaban armadas, las demás estaban en cajas listas para ser comercializadas, lo que es parte de la investigación se tiene que establecer, sobre cuál era el des-

tino de estas. (...) Estas personas, a través de una empresa, blanquean este ingreso material, de esta manera a propósito de facturas ideológicamente falsas, y a propósito de eso las venden en el mercado tratando de generar una venta comercial legal”, explicó la oficial.

La delegada presidencial del Biobío, Daniela Dresdner, agradeció el trabajo realizado por la Fiscalía y la PDI, enfatizando en el mandato del gobierno central en la persecución del delito y la ruta del dinero.

“Cuando nosotros llegamos en el año 2022 y nos pusimos fuertemente a investigar el delito del robo de madera, una de las cosas que más nos levantaban era la ruta del dinero, y estos son los resultados concretos de ese seguimiento de la ruta del dinero, y gracias a eso, lo que se ha hecho acá es desbaratar una banda organizada que se dedicaba a poder hacer el blanqueo de los dineros del robo de madera”, declaró Dresdner.

El presidente de la Corporación Chilena de la Madera (Corma), Juan José Ugarte, valoró el trabajo del Estado en la persecución del hurto maderero desde la promulgación de la Ley de Robo de Madera.

“Desde la ley del robo de madera, el robo ha disminuido al 2024 en un 92%. Hay más de 400 personas detenidas y hay equipos millonarios incautados. Y esto significa que cuando hay delito, hay corrupción, hay ocupación territorial, hay inseguridad y hay menor calidad de vida en los vecinos. Por lo tanto, el impacto social que tiene una medida como esta es solo para felicitar a las autoridades regionales, tres mujeres líderes de la región que han sacado una tarea tan importante como esta en adelante”, declaró Ugarte.

OPINIONES

Twitter @DiarioConce
contacto@diarioconcepcion.cl

Aplican Encuesta Mundial de Tabaquismo en jóvenes de 9 comunas del Biobío

Fueron 12 establecimientos educacionales pertenecientes a 9 comunas de la Región del Biobío, los que fueron considerados en el muestreo de la Encuesta Mundial de Tabaquismo en Jóvenes 2024, organizada en Chile por el Departamento de Epidemiología del Ministerio de Salud (Minsal). Anteriormente, se aplicó en el país en los años 2000, 2003, 2008 y 2016.

El seremi de Salud, Eduardo Barra, comentó que “el cuestionario asociado a la Encuesta Mundial de Tabaquismo en Jóvenes se aplicó en recintos educativos de 9 comunas, pertenecientes a las tres provincias de nuestra región. Consideró preguntas relacionadas con prevalencia de tabaquismo, modelos sociales e imágenes asociadas al hábito tabáquico, currículum escolar, además de campañas antitabaco y normativa legal vigente; y los resultados contribuirán a diseñar y evaluar políticas públicas en esta importante materia”.

El instrumento aplicado fue de manera anónima y buscó estimar el porcentaje de consumo de tabaco y sus determinantes entre estudiantes de 13 a 14 años en diferentes países,

siendo cerca de 12 mil jóvenes del territorio nacional los que pudieron participar de esta quinta versión.

La actividad apoyó los objetivos de aprendizaje asociados a educación física y salud, en primero, tercero y cuarto medio; orientación, en segundo medio; y ciencias para la ciudadanía, en tercer año.

En Chile, se pueden atribuir al consumo de tabaco 19.732 muertes evitables al año. 5.526 de ellas por enfermedad pulmonar crónica; 3.388 por otros cánceres; 3.104 por enfermedades cardíacas; 2.774 por cáncer al pulmón; 2.270 por tabaquismo pasivo; 1.792 por accidente cerebro vascular y 878 por casos de neumonía.

De acuerdo a la Encuesta Nacional de Salud (ENS) 2016-2017, se apreció una disminución en la prevalencia del consumo en la población de 15 a 65 años y más, pasando de 42,2% en 2003 a 39,8% en 2009-2010 y 32,5% en 2016-2017.

En este sentido, la Región del Biobío, pasó de una prevalencia del 32,3% de acuerdo a la Encuesta Nacional de Salud 2009-2010, a 28,2% de acuerdo a ENS 2016-2017.

FOTO: CEDIDA



Los compradores

Por otro lado, el hecho abre una nueva arista, que es en que las empresas forestales habrían efectivamente comprado la madera robada por el clan familiar, por lo que queda en materia de investigación si es que existe participación de las mismas o si actuaron en desconocimiento de la naturaleza delictual del material adquirido.

En cuanto a esto, la delegada Daniela Dresdner enfatizó en que “eso es parte de la investigación que está en curso. No podemos asumir nada en este momento. Esperamos que también tengamos resultados en esa medida y podamos ver exactamente si es que existe algún involucramiento de los compradores o no. Ambas cosas son posibles”.

Por su parte, Ugarte hace la distinción entre aquellas empresas forestales que fueron engañadas por estos grupos organizados, y los que efectivamente tenían participación de la cadena delictiva, con quienes indicó que “deben ser perseguidos y sancionados”.

“Hay que seguir el delito hasta las últimas consecuencias. Nosotros hemos avanzado como sector privado en tener solo documentación electrónica registrada en el Servicio de Impuestos Internos, midiendo el volumen de madera de cada predio de manera de que no se coloque un rol de un predio distinto para blanquear la madera. (...) Hemos hecho nuestra parte, pero sin duda aquí el trabajo de Fiscalía, de PDI y el liderazgo regional es el que ha dado estos frutos tan importantes”, expresó el presidente de Corma.

Ciudad

PROVINCIA DE ARAUCO

Las postales de *Antihuala*

El nombre de esta localidad, perteneciente a Los Álamos, viene del mapudungún y significa “ave acuática asoleada”.

FOTOS: CAROLINA ECHAGÜE M.

LOCOMOCIÓN rural.



SECTOR La Muñeca.

CASAS en medio de gran vegetación.



YUNTA de bueyes en la carretera.

Ciudad

Pablo Carrasco Pérez
pablo.carrasco@diarioconcepcion.cl

La Contraloría General de la República (CGR) tomó razón de las bases para licitar las obras de construcción de los que serán los nuevos Corredores de Transporte Público en la Ruta 160, en el tramo San Pedro de la Paz y Coronel; Ruta 150, en el tramo Concepción-Penco; y Autopista Concepción-Talcahuano.

De esta forma, el Ministerio de Obras Públicas (MOP), a través de la Dirección de General de Concesiones (DGC), quedó habilitado para iniciar el proceso para adjudicar los trabajos que prometen darle un giro a la movilidad de las personas no sólo a nivel comunal, sino a nivel Regional, dado el carácter de las 3 vías antes mencionadas.

Ruta 160

De esta forma serán dos las licitaciones que se realicen para la ejecución de las obras que se iniciarán no antes de 4 años, en la Ruta 160.

Así, un contrato será para la ejecución del corredor de transporte público en la Ruta 160, el que se dividirá en dos tramos a la hora de programar sus intervenciones.

El Sector A comprende el tramo entre la calle Daniel Belmar y Avenida Cuatro Sur en San Pedro de La Paz, correspondiente al límite urbano entre esta comuna y la comuna de Coronel.

Y el Sector B comprende el tramo desde la Avenida Cuatro Sur hasta el acceso al Parque Industrial Escuadrón I de Coronel.

Teniendo cada uno de estos tramos 7,3 y 6,9 kilómetros respectivamente, sumando entonces 14,2 kilómetros de extensión.

En tanto, el presupuesto oficial estimado de esta obra es de 4 millones 414 mil Unidades de Fomento, es decir: \$167 mil 821 millones 38 mil 500. (US\$170 millones 219 mil 780 al cambio actual).

Según se establece en las bases de licitación visadas por Contraloría, la recepción de Ofertas y Apertura de ofertas técnicas sería el 26 de junio de 2025 a las 12.00 horas. Mientras que la Apertura de ofertas económicas está fijada para el 24 de julio de 2025 también a las 12:00 horas.

Ruta 150 y Autopista

En tanto, en el caso de las Ruta que une Concepción con Penco y de la Autopista Concepción-Talcahuano se realizará una sola licitación. Es decir, quien se adjudique el llamado deberá realizar ambos corredores.

Así entonces, este proyecto también se divide en dos tramos a intervenir. El Sector A comprende el tramo de la Ruta 150 entre la Rotonda Bonilla en la comuna de Concepción y el Enlace Penco de la comuna de Penco. Mientras, el Sector B corresponde al tramo II de la Autopista Concepción-Talcahuano que va



FOTO: CAROLINA ECHAGÜE M.

RUTA 160. Serán 14,2 kilómetros de Corredor de Transporte Público los que se construirán entre Daniel Belmar y el sector Parque Industrial de Escuadrón en Coronel.

SERÁN 23,3 KILÓMETROS EN 6 COMUNAS LOS QUE SERÁN RECONSTRUÍDOS

Visan licitaciones para convertir Rutas 160, 150 y Autopista Concepción-Talcahuano en corredores de transporte público

Tras la Toma de Razón de las bases de licitación, realizada por la Contraloría General de la República, la Dirección General de Concesiones quedó habilitada para realizar los llamados e iniciar el proceso para adjudicar las obras.

desde el Enlace O'Higgins en la comuna de Talcahuano hasta el Enlace Paicaví-Alonso de Rivera en la comuna de Concepción.

El Presupuesto Oficial Estimado de la Obra es de UF 4 millones 431 mil Unidades de Fomento, que corresponde a \$168 mil 467 millones 72 mil

750, lo que equivale a unos US\$170 millones 875 mil 362.

Además, en la Ruta 150, el proyecto regulariza los cruces a nivel, genera pasos peatonales, paraderos de buses y un paso desnivelado entre la Ruta 150 y el ingreso al Sector Cosmito.

En la Autopista Concepción-Tal-

cahuano, en tanto, se soterran las calzadas de transporte privado frente al Mall El Trébol, se generan pasos peatonales, paraderos de buses y se incluirán el rediseño de las conexiones con el Enlace O'Higgins, Enlace Avenida Alessandri y Paicaví-Alonso de Ribera.

US\$341 millones

Esa es la inversión pública proyectada para transformar las Rutas 160,150 y Autopista Concepción-Talcahuano en Corredores de Transporte Público.

Llamados antes que termine el año

Esa es la intención y el compromiso planteado desde el MOP y su unidad de Concesiones para ambas licitaciones.

Según se establece en el cronograma de las bases de lo que será esta licitación la Recepción de Ofertas y apertura de ofertas técnicas será el 27 de junio de 2025 a las 12.00 horas. Mientras, que la Apertura de ofertas económicas quedó fijada para el 25 de julio de 2025 igualmente a las 12:00 horas.

De esta forma, seda un paso enorme en la promesa realizada por la autoridad de buscar soluciones de fondo para facilitar la movilidad del transporte público en el Gran Concepción, quedando por definir la fecha de apertura de estas licitaciones que debe realizar la Dirección General de Concesiones del MOP, que en conjunto suman US\$341 millones de la moneda norteamericana.

OPINIONES

Twitter @DiarioConce
contacto@diarioconcepcion.cl

Ciudad

La Defensoría presentó una solicitud de apercibimiento. Ante lo solicitado la Corte Suprema no dio a lugar, encontrándose a la espera de recibir informes de parte de Gendarmería.

Cecilia Bastías Jerez
contacto@diarioconcepcion.cl

A casi 6 semanas de que la Justicia ordenó una serie de mejoras en el módulo 2 de mujeres del Complejo Penal Biobío, el fallo todavía no es cumplido por parte de Gendarmería de Chile (Genchi).

Según indicaron desde la Defensoría Penal Pública Regional del Biobío, el 24 de octubre se presentó la solicitud de apercibimiento por el no cumplimiento ante la Corte Suprema. Las medidas trataban de la alimentación y condiciones de habitabilidad, las que fueron detalladas en el Recurso de Amparo 398-2024.

Es que la orden del máximo tribunal consistió en cumplir con las medidas en plazos de 30 y 60 días.

Estas tratan de supervisar que las comidas cumplan con los estándares nutricionales, que se instalaran manillas para cerrar las ventanas.

En cuanto a los baños, se determinó que en los 60 días siguientes a la sentencia, se habilitaran ocho baños y cuatro duchas adicionales, puesto que se trata de 139 imputadas las que conviven en citado espacio del recinto penitenciario.

Incumplimiento a 30 días

“En relación a las medidas a cumplir dentro de los 30 días desde que el fallo quedó ejecutoriado, pedimos el cumplimiento con los apercibimientos legales contra Gendarmería, toda vez que contamos con la información que no habían sido ejecutadas”, explicó María Cristina Melgarejo, coordinadora Regional Defensa de Género de la Defensoría Regional del Biobío.

“Gendarmería informó que ellos no constituyen el órgano que pueda ejecutar las medidas, sino otros como la concesión (Sodexo) y el inspector fiscal, cuestión que diluye la responsabilidad y afecta a la totalidad de las mujeres privadas de liber-

IMPUTADAS DEL COMPLEJO PENAL BIOBÍO

Desde alimentación a instalaciones: piden que Gendarmería cumpla fallo sobre mejoras en módulo femenino

tad en el Módulo ya referido”, estableció la coordinadora de Defensa de Género de la DPP.

Sin embargo, al ser Genchi quien licita el servicio y ser el mandante, adquiere la posición de garante, por lo que la responsabilidad final de los incumplimientos les corresponde, detallaron desde la DPP.

Existieron dos casos, de incumplimientos graves con amparadas. En uno de los casos es el de una mujer que padecía una enfermedad oncológica y quien no fue trasladada a su tratamiento en la fecha correspondiente.

En otro caso, es de otra interna que se movilizaba en silla de ruedas, quien no contaba con baño, ni ducha habilitada debiendo ser trasladada por las otras imputadas. “En ambos casos la Defensoría solicitó la revisión de la medida cautelar en el tribunal de garantía, en ambos casos se rechazó. Se apeló, y en ambos casos la Corte de Apelaciones acogió el requerimiento y modificó la medida cautelar quedando las dos en arresto domiciliario total”, detallaron desde la Defensoría.

Las sanciones por el incumplimiento, pueden ir desde multa hasta el arresto. Pero al solicitar el apercibimiento desde la Corte no se dio a lugar, a la espera de un informe solicitado Gendarmería, sobre el cumplimiento.

Sobre las condiciones deficien-

Según la información publicada

en la página web de la Defensoría Penal, las 139 mujeres reclusas en ese módulo están cumpliendo la medida cautelar de prisión preventiva.

Se determinó el plazo de 60 días para que se habiliten ocho baños y cuatro duchas adicionales.

tes de la alimentación, las que se habrían estado entregando de manera congelada a las imputadas y que no contarían con las condiciones nutricionales necesarias, Melgarejo indicó que “de acuerdo a la información recabada de las propias amparadas, no ha existido ningún cambio”.

Desde la Defensoría continúan atentos a las condiciones de habitabilidad que ordenó la Corte Suprema mejorar, y respecto de próximas acciones manifestaron que podrían volver a “solicitar el cumplimiento del fallo, con los apercibimientos legales”.

Gendarmería Biobío

Desde la Dirección Regional de Gendarmería del Biobío, indicaron que “la gestión penitenciaria con perspectiva de género, es una prioridad en la actual administración, por lo que Gendarmería ha desarrollado un intenso trabajo junto al Ministerio de Justicia y Derechos Humanos, en el fortalecimiento de programas y condiciones de atención a las mujeres privadas de libertad”.

Expusieron que “actualmente, el Complejo Penitenciario Biobío, es uno de los establecimientos penales más grandes y modernos del país, con espacios dignos para la población penal, donde, recientemente se habilitó el módulo 2 para mujeres imputadas, el que cuenta con dos talleres de reinserción laboral, un espacio deportivo, y uno de los baños colectivos con duchas y agua caliente”.

Sobre cada una de las sugerencias observadas en la sentencia de la Corte Suprema, la Dirección Regional de Gendarmería, manifestó que “ya están siendo abordadas por Gendarmería, en conjunto con la empresa concesionaria Sodexo, con el fin de seguir mejorando las condiciones de habitabilidad de la población penal femenina”.

OPINIONES

Twitter @DiarioConce
contacto@diarioconcepcion.cl



FOTO: DEFENSORÍA PENAL BIOBÍO



“Con el tiempo, esos trozos de plástico se van degradando, se van fragmentado por la radiación ultravioleta, el uso de maquinarias, procesos físico-químicos”. **Mauricio Schoebitz Cid.**, ingeniero agrónomo y Dr. en Ingeniería de Procesos Agroalimentarios.



Noticias UdeC
contacto@diarioconcepcion.cl

UNIVERSIDAD DE CONCEPCIÓN

Investigación revela efectos de microplásticos en tamaño de plantas, raíces y frutos

El omnipresente plástico se ha instalado como una de las principales fuentes de contaminación actuales, afectando por igual a ecosistemas marinos y terrestres en todo el mundo.

Calificados como contaminantes emergentes, los residuos a pequeña escala, como los micro y nano plásticos, con tamaños de 5 milímetros y de 0.1 micrómetros, respectivamente, se han transformado en una amenaza para el ambiente y todo tipo de organismos, además de ser un riesgo potencial para la salud humana.

Una investigación de la Facultad de Agronomía de la Universidad de Concepción ha centrado su atención sobre estos compuestos, siguiendo su huella en la agricultura. La idea es ver cómo los plásticos de uso agrícola contaminan los suelos y afectan el desarrollo vegetal, cuenta el académico Mauricio Schoebitz Cid.

El ingeniero agrónomo y Dr. en Ingeniería de Procesos Agroalimentarios lidera el proyecto Fondecyt Regular 1220425 Impacto de los micro y nanoplasticos en los agroecosistemas: respuesta de las propiedades del suelo y el crecimiento de las plantas de fresa como modelo, en desarrollo desde 2022.

De acuerdo a estos estudios, la presencia de microplásticos reduce en un 27% la altura de las plantas de fresa y genera valores más bajos de tallos en comparación con los cultivos de control (sin contaminantes); mientras que las superficies de las raíces son un 20%, 21% y 17% más bajas por efecto de microplásticos (MPs), con nanopartículas de cobre (Cu) y Cu más MPs, respectivamente.

Coberturas plásticas

El cultivo de fresas se caracteriza por el uso de coberturas plásticas

Este contaminante emergente también genera impactos a nivel de suelo, con alteraciones en sus propiedades químicas, disponibilidad de nutrientes y actividad microbiológica.

FOTOS: CEDIDAS



(mulch) que permiten controlar el crecimiento de la maleza bajo las plantas, mantener la humedad y evitar el contacto de los frutos con el suelo.

Pero estos mulch, que deben renovarse al menos cada 18 meses, dejan residuos al romperse durante los cambios, por lo que abre el debate sobre la necesidad de nuevas estrategias sostenibles en la agricultura para minimizar la contaminación plástica y proteger los agroecosistemas.

“Con el tiempo, esos trozos de plástico se van degradando, se van fragmentado por la radiación ultravioleta, el uso de maquinarias, procesos físico-químicos y, como no es posible sacarlos, perduran en el tiempo y se convierten en un problema de contaminación de los suelos”, explica el Dr. Schoebitz.

El investigador añade que los microplásticos (MPs) alteran las propiedades físicas de los suelos, como la

porosidad, alterando la capacidad de retención de agua. También afectan el crecimiento de las plantas, especialmente su sistema radicular, que -como se ha documentado- es una de las vías por la que micro y nanoplasticos pueden ingresar a sus tejidos.

El académico señala como ejemplo el proyecto Fondecyt Regular Evaluación de la exposición de micro(nano)plástico en la fisiología y

FOTOS: CEDIDAS



perfil metabólico de Brassicas, de la Dra. María Dolores López, también de la Facultad de Agronomía, donde se ha observado que la contaminación por MPs afecta negativamente a estas plantas en la síntesis de glucosinolatos, compuestos de interés alimentario que presenta actividad contra algunos tipos de cáncer y problemas inflamatorios.

Los plásticos, por otro lado, tienen una serie de aditivos contaminantes, como los ftalatos, compuestos reconocidos por ser disruptores endocrinos, es decir que alteran la función hormonal tanto en animales como en humanos, y que en los suelos pueden inhibir la actividad enzimática, afectando a las comunidades microbianas.

Asimismo, son una plataforma para otro tipo de contaminantes, ya que absorben agroquímicos y metales traza.

Los ensayos

La investigación, que considera estudios de suelos de cultivos de fresa de las regiones de Maule, Ñuble y Biobío, ya arroja sus primeros resultados a partir de una serie de ensayos en maceta bajo invernadero con tres tipos de tratamientos contaminantes: con MPs de polietileno, con nanopartículas de cobre (Cu) y con MPs más Cu.

La incorporación del cobre a estos ensayos apunta a demostrar el efecto sinérgico que pueden tener los microplásticos con otro tipo de contaminantes, explica Schoebitz.

Los investigadores han visto que, en general, este tipo de contaminación influye en la altura de las plantas, el diámetro de sus tallos y el tamaño de los frutos. También afecta la calidad de los suelos, incluyendo alteraciones en su contenido nutricional y de la abundancia de su microbiana.

En los tres tratamientos se observó

efectos negativos a nivel de inflorescencias, número total de frutos y su peso, así como en la biomasa aérea total de la planta.

Por otro lado, los ensayos de MPs y Cu arrojan una disminución de un 30% de la actividad de la deshidrogenasa, una enzima indicadora de la actividad biológica del suelo; lo que no ocurrió con la aplicación de los compuestos por separado.

“Es importante señalar que los MPs y contaminantes como los metales traza, pueden presentar una alta afinidad cuando se encuentran juntos en el medio, ya que procesos fisico-químicos como la difusión intrapartícula y la alta superficie específica de los MPs, facilita y potencia este efecto si-

nérgico de ambos contaminantes”, menciona el estudiante del programa de Doctorado en Ciencias de la Agronomía, Andrés Pinto.

También se registraron diferencias significativas en otras actividades enzimáticas relacionadas a los ciclos de nutrientes esenciales para las plantas, como los de la fosfatasa ácida y ureasa en los tratamientos con Cu en relación al control y los tratamientos con MPs.

Suelos andisoles

En el marco del proyecto se realizaron experimentos específicos para suelos volcánicos (conocidos como andisoles), muy comunes en la zona centro sur y sur de Chile, usando dos tipos de plástico (poliamida y polietileno de baja densidad) en distintas concentraciones, en un sistema de incubación llamado microcosmos en los que se midieron parámetros químicos y biológicos.

Este trabajo ha sido llevado a cabo por la ingeniera ambiental, integrante del Laboratorio de Microbiología de Suelos y también estudiante del Doctorado, Carla Sobarzo.

La presencia de microplásticos produce modificaciones en las propiedades químicas del suelo (como el pH y la conductividad eléctrica) y disponibilidad de nutrientes (carbono orgánico, nitrógeno y fósforo), en las sustancias húmicas (del humus), a la vez que altera la actividad enzimática, entre otros efectos, comentó Gustavo Riveros, estudiante de Doctora-

do del laboratorio de Microbiología de Suelos.

Los estudios de los impactos de microplásticos en ambientes terrestres son aún reducidos en comparación a los realizados en sedimentos, ambientes acuáticos y oceánicos, de modo que este proyecto es un aporte para comprender los potenciales daños de este contaminante en una actividad tan importante como la agrícola.

El Dr. Schoebitz afirma que el desafío es continuar realizando investigaciones en este campo y avanzar a la par en la búsqueda de soluciones a este problema, con el desarrollo de materiales que sustituyan los plásticos de uso agrícola.

“Una solución son los biopolímeros o polímeros biodegradables que no dejan residuos, que no se fragmentan, que se degradan rápidamente en el suelo y no dejan residuos en el suelo. Otra opción son los almidones vegetales que al degradarse son también una fuente de carbono para la microbiota del suelo”, dice el especialista.

A juicio del académico, es necesario repensar las formas de producción agrícola reduciendo el uso de plásticos y promoviendo alternativas que no dañen los suelos ni afecten los cultivos y permitan proyectar un futuro agrícola con una menor carga de partículas plásticas y contaminantes potencialmente asociables a éstas.

OPINIONES

Twitter @DiarioConce
contacto@diarioconcepcion.cl



Eduardo Bascuñán
contacto@diarioconcepcion.cl

MOVIMIENTO DESDE LA URBE AL CAMPO

Advierten daños agrícolas por viviendas no reguladas en predios rurales de Santa Juana

FOTO: CAROLINA ECHAGÜE M.

Basta una rápida búsqueda por internet para dar con una gran cantidad de predios rurales en venta. Es que el fenómeno de la nueva vida rural, que inició en época de pandemia, ha avanzado de manera explosiva.

Por ejemplo, hoy los 5 mil metros cuadrados de terreno comienzan a ofertarse en \$25 millones en Santa Juana, particularmente en el Valle de Curralí, generando así nuevos vecinos y vecinas para quienes suelen vivir en el lugar.

Estos recientes residentes vienen con nuevas prácticas y muy poco habituados a la vida rural y a sus responsabilidades. Esta situación ha sido motivo de molestia por parte de pequeños agricultores que alegan que estas construcciones generan un impacto negativo, tanto en verano con incendios forestales, así como en invierno con las inundaciones.

Esto lo corroboró Edison Fonseca, jefe del Departamento de Prevención de la Municipalidad de Santa Juana, quien recordó que “fue en la temporada de verano 2023, en plena época de incendios, donde nos dimos cuenta de que, prácticamente, la mitad de las casas que se quemaron, no figuraban dentro de nuestros registros municipales, o sea, no estaban regularizadas”.

“Esto supone un impacto para vecinos y vecinas de la zona rural, porque hay mala convivencia en estas zonas y con cierta razón pues, las personas que vienen de afuera, no piden los permisos necesarios para construir y están entremedio de los cerros”, aseveró el encargado municipal.

Fonseca afirmó que debido a los nuevos dominios que se extienden en estas divisiones prediales, se imposibilita la labor fiscalizadora municipal, ya que necesitan permisos para entrar.

“No arreglan sus caminos, no limpian sus terrenos y esto ha generado múltiples incendios en el sector; cosas que sí hace la gente campesina que vive desde hace tiempo en el lugar”, recordó Fonseca sobre la compleja situación que se vivió en el verano pasado.

Agricultura local

También en invierno, estas divisiones prediales han causado problemáticas, según lo aborda Sara Muñoz Riffo, agricultora de Santa Juana y presidenta de la feria “El Despertar Campesino” que todos los sábados se instala a un costado del Estadio Ester Roa de Concepción.

“Hay gente que está rellenando y construyendo en las vegas, que es donde nosotros plantamos; ellos construyen y como no conocen los cursos de agua y no hay planes de manejo de nada, nos inundamos como este in-

Durante los incendios forestales de 2023 la Municipalidad local calculó que la mitad de las casas quemadas no estaban en regla. “No figuraban dentro de nuestros registros”, detallaron.



vierno”, dijo Muñoz.

Estas construcciones, que detalla la agricultora, suelen estar en alto, generando según explica, movimientos de agua que les perjudican enormemente sus cultivos. “Muchas veces la gente quiere irse a los campos, pero no podemos permitir que se siga construyendo y nadie fiscalice esto, además, mucha de estas casas son segunda vivienda, solo vienen de veraneo y vacacionan”, afirmó Muñoz.

Esto también es observado desde la academia. El investigador, Jorge Féliz Bernal del Centro de Ciencias del Centro de Ciencias Ambientales (EULA Chile), perteneciente a la Facultad de Ciencias Ambientales de la Universidad de Concepción, aseveró que las construcciones aledañas a bosques

de pinos y eucalyptos, deberían contar con una zona de resguardo, el cual no siempre se cumple.

“Cuando haya una edificación dentro de una propiedad o cerca de una propiedad que tenga rodales que vayan a ser objeto de manejo, se tienen que construir una serie de medidas asociadas a las fajas libres de vegetación o fajas corta combustible. Entonces, estas normas son nuevas, se están tratando de integrar desde hace un par de años a esta parte. Y lo que ocurre es que hay muchas zonas donde se ha loteado, por decirlo así, en zonas aledañas al monocultivo, se han instalado viviendas y no se implementan estas medidas”, afirmó el investigador.

A lo anterior, las viviendas rurales poseen un determinada delimitación

llamada faja radial. De acuerdo a esto, se fija según la proximidad que existe entre la vivienda y el bosque forestal. A esto se le llama, faja libre de vegetación y respecto de inmuebles rurales, cuando el nivel de riesgo de Muy Alto o Alto; la medida debe ser mínimo 30 metros en forma radial.

Esto, es de acuerdo a lo establecido en D.L. N°701 de 1974 que además, indica que en el caso del plan de manejo de plantaciones forestales, el estudio debe ser realizado por un/una ingeniero forestal o ingeniero agrónomo especializado.

Además, es la Corporación Nacional Forestal (Conaf) el ente a cargo de los planes de manejo sectoriales en todo el territorio nacional.

Y respecto del límite de inmuebles

rurales, el documento antes mencionado afirma que “en el caso particular de plantaciones forestales contiguas a zonas de interfaz, en que existan pequeñas agrupaciones de viviendas, centros poblados, casas, granjas o caminos; e infraestructura crítica o estratégica, donde se desee efectuar exclusivamente actividades de protección al recurso, ante la probabilidad de que se puedan originar incendios dentro o fuera del predio, la Corporación ha dispuesto de una norma de manejo específica para la construcción de fajas libre de vegetación y corta combustibles, contribuyendo a la protección de la población que habita en los sectores aledaños”.

OPINIONES

Twitter @DiarioConce
contacto@diarioconcepcion.cl

Economía & Negocios

Edgardo Mora Cerda
edgardo.mora@diarioconcepcion.cl

De acuerdo con el último boletín que elabora el Observatorio Laboral Biobío, la industria manufacturera lideró el impulso al empleo de manera que compensó la caída de otros sectores como el comercio.

Según el Dr. Luis Méndez, director del Observatorio Laboral Biobío y académico de la Facultad de Ciencias Empresariales de la Universidad del Bío-Bío (UBB), el Termómetro Laboral de noviembre trae altos y bajos en la ocupación a nivel sectorial. En el trimestre julio-septiembre, "el comercio ha venido experimentando un descenso que se manifiesta en una caída de -8,8% en los últimos 12 meses", afirmó.

Sin embargo, también explicó que "la consecuencia negativa anterior se ha visto compensada con el crecimiento en el empleo de otros sectores como el de la industria manufacturera que contribuye con el 14,4% del empleo y que en los últimos doce meses ha visto aumentada sus ocupaciones en 16,5%".

Al respecto, Sandra Quintana, seremi del Trabajo y Previsión Social confirmó que "el 14,4% de los ocupados de la Región se desempeña en la industria manufacturera, que son, aproximadamente, 101.650 trabajadores. Ahora, esta rama, si bien es cierto, ha tenido un crecimiento sostenido en el tiempo, y, al comparar con el año anterior, tiene un 16,5% de alza en el empleo".

"Eso significa, obviamente, mayores oportunidades de trabajo en el rubro manufacturero. Si junto a ese dato, observamos el comportamiento de los grupos ocupacionales, encontramos coincidencias con este valor del 16,5% porque los puestos de trabajo con mayor empleo en el trimestre julio-septiembre de este año, están en los operadores de instalaciones y máquinas, los ensambladores y técnicos profesionales de nivel medio, es decir, todo aquel que egresa de liceos industriales también ha tenido mayores posibilidades de empleabilidad en la industria manufacturera", agregó.

La jefa de la cartera de Trabajo y Previsión Social de Biobío, resaltó otra cifra en cuanto a los aumentos de empleo en el grupo mencionado, ya que los operadores de instalaciones y máquinas, los ensambladores y técnicos profesionales de nivel medio creció un 18,6% en el periodo indicado (julio-septiembre 2024). Así también, en el caso de la enseñanza técnico profesional, los empleos experimentaron un incremento de 4,7%, todo en línea con los incrementos de la industria regional de manufacturas.

Cierre de Huachipato

Para el Dr. Luis Méndez, el alza en el empleo del sector de la industria



FOTO: CAROLINA ECHAGÜE M.

101.650

trabajadores de la Región se desempeña en el sector de la industria manufacturera, lo que corresponde a un 14,4%.

Central Unitaria de Trabajadores (CUT) provincial Concepción resaltó las prioridades del organismo sindical para el empleo regional. "Hay que apuntar a nuevas políticas públicas para apoyar la creación de nuevos puestos de trabajo, generar nuevas inversiones para crear más industrias, pero también hay que preocuparse de un proceso de transformación que evite experiencias como lo que pasó con Lota. Aquí, hay que potenciar la calificación y certificación de los trabajadores para hacer crecer sus posibilidades ante nuevos puestos de trabajo y aspirar a mejores opciones de remuneración".

Adicionalmente, para Zúñiga hay que poner atención en las personas mayores de 55 años que se encuentran buscando empleo, ya que "la automatización hace difícil encontrar trabajo para las personas mayores de 55 años cuando la tecnología te ha dejado atrás, de ahí la relevancia del trabajo que realiza hoy día ChileValora y el Sence".

Por su parte, Iván Montes, vocero de la Mesa por la Defensa del Empleo y la Industria Regional y dirigente sindical de Enap, dijo respecto a las prioridades para el empleo regional que "como Mesa nos preocupa que trabajadoras y trabajadores puedan perder su fuente laboral y hacemos un llamado a las empresas corporativas para que prioricen la reubicación de trabajadores ante el eventual avance de la automatización".

"También, nos preocupa la situación de la pesca regional cuyos empleos puedan ponerse en riesgo por la nueva normativa que se tramita en el Congreso y poder seguir adelante con la ejecución del plan de reforzamiento de la industria para la zona en que se puedan aprovechar los conocimientos y la experiencia de los trabajadores de Huachipato y de las empresas contratistas, quienes ayudaron a mantener la siderúrgica durante tantos años".

El vocero de la Mesa por la Defensa del Empleo y la Industria Regional añadió que "tenemos expectativas positivas respecto de la feria laboral recién realizada para que pueda absorber a aquellos trabajadores que ya han perdido su vínculo laboral con la siderúrgica", concluyó.

SEGÚN OBSERVATORIO LABORAL BIOBÍO

Manufactura lideró impulso al empleo regional en el trimestre julio-septiembre

Ocupación de esta industria subió 16,5% lo que coincide con una mayor ocupación de operadores de instalaciones y máquinas, ensambladores y técnicos profesionales de nivel medio.

manufacturera en el trimestre móvil julio a septiembre, "no refleja aún las posibles caídas que pudieran experimentar el empleo por el cierre de Huachipato".

Asimismo, el director del Observatorio Laboral Biobío, expresó que "las variaciones en el empleo corresponden siempre a cambios en la producción y lo más probable es

que la producción manufacturera, en el trimestre indicado, haya tenido un incremento. Digo más probable, porque lamentablemente en regiones no disponemos de cifras oficiales que permitan medir los cambios en la producción".

Prioridades para el empleo

Paola Zúñiga, presidenta de la

OPINIONES

Twitter @DiarioConce
contacto@diarioconcepcion.cl

Economía & Negocios

Biobío registra 74% de generación de energía renovable

Durante octubre, la región del Biobío alcanzó un importante hito en su transición energética al generar el 74% de su energía a partir de fuentes renovables.

Las principales fuentes de generación renovable fueron la energía solar, eólica e hidroeléctrica en diversas modalidades, aportando al equilibrio y la diversificación de la matriz regional.

El Seremi de Energía (s), Pablo Pinto, destacó el valor de este

La energía solar representó un

23% de la participación.

avance para la región. “Este 74% de generación de energía renovable no solo representa un logro en términos de sostenibilidad ambiental, sino que reafir-

ma el liderazgo de la región del Biobío en la transición energética nacional. Estamos aprovechando nuestros recursos naturales de forma responsable y contribuyendo a un futuro más limpio para todos”.

De este total, la energía solar tuvo una participación destacada con un 23%, seguida por la energía mini hidroeléctrica con un 20%, la eólica con un 18% y la hidroeléctrica convencional con un 13%.



FOTO: /CC

EN EL BIOBÍO

Vivienda social rural: presentan piloto con construcción sostenible y en madera

Diario Concepción
contacto@diarioconcepcion.cl

En el contexto de la Semana de la MiPymes y Cooperativas, se organizó un evento que mostró el trabajo del proyecto de Bien Público “Piloto de Vivienda Social Rural construida bajo los estándares de los Métodos Modernos de Construcción Sostenible en Madera” (MMC), iniciativa mandatada por el Minvu y ejecutada por Polo Madera de la UdeC, Biobío Madera y el Comité Corfo Biobío.

La actividad se desarrolló en dos etapas. En primera instancia se abordaron los diversos elementos que trabajó el equipo de Polo Madera para llegar a construir el prototipo y luego se realizó la visita a la infraestructura que se encuentra casi en un 100% de ejecución. Al respecto, la decana de la Facultad de Arquitectura, Urbanismo y Geografía de la UdeC (FAUG), Mabel Alarcón, dijo que esta “es una oportunidad para colaborar con diversos actores del mundo público, privado y academia y resolver problemáticas reales presentes en nuestro país”.

Claudio Maggi, Gerente de Desarrollo Territorial de Corfo, destacó el trabajo y señaló que “es muy importante tener este piloto ya que es un hito. Aquí hay un efecto virtuoso porque no sólo se descarboniza un sector productivo, sino que se avanza en construcción con MMC y las pymes pueden tener un rol muy importante para el avance de la economía regional con impacto nacional”.

En detalle, la estructura de la vivienda piloto está diseñada para el desmontaje, permitiendo que esta sea reubicada tras su período de monitoreo en la Universidad de Concepción, donde se evaluarán aspectos como la humedad en los muros, la calidad del aire interior y



FOTO: CEDIDA

Se organizó un evento que mostró el trabajo del proyecto de Bien Público “Piloto de Vivienda Social Rural construida bajo los estándares de los Métodos Modernos de Construcción Sostenible en Madera (MMC)”.

la demanda energética.

A diferencia de las viviendas convencionales, este prototipo se destaca por la utilización de paneles de entramado liviano de madera y fundaciones de Ecopilotes de acero que eliminan la necesidad de hormigón armado, lo que reduce el impacto ambiental.

El seremi de Economía del Biobío, Javier Sepúlveda, señaló que “durante la Semana de las MiPymes y Cooperativas en Biobío, la visita al piloto de vivienda construida bajo los métodos modernos de construcción sostenible en madera permitió dar cuenta de los avances tecnológicos y de diversificación de la matriz productiva de la región”.

Frane Zilic, Gerente del Programa Estratégico Regional de Corfo, Biobío Madera, destacó la presencia de las Pymes en la actividad porque esta iniciativa se enfoca directamente en el rol que tendrán estas empresas en el futuro de la construcción bajo los estándares de los MMC. En ese sentido, Zilic destacó que el proyecto “no sólo busca proporcionar soluciones habitacionales inmediatas, sino que también fomentar la transferencia de conocimientos entre los actores clave de la región. La difusión de los resultados alcanzados por este bien público representa potenciar una nueva actividad productiva dentro del sector de la construcción y donde las Pymes madereras serán las protagonistas porque además podrán tener acceso a toda la investigación y desarrollo que entrega este bien público, ahorrando importantes recursos en la obtención de esta información”.

OPINIONES

Twitter @DiarioConcepcion
contacto@diarioconcepcion.cl

Cultura & Espectáculos

El documental fue premiado como "Mejor Documental" en el Festival de Cine de Biarritz, Francia.

Será proyectado en tres fechas en Artistas del Acero, Alianza Francesa y Teatro UdeC.

Las entradas estarán disponibles en los diferentes centros culturales donde serán las próximas funciones.

13, 14 Y 20 DE NOVIEMBRE EN DIVERSOS CENTROS CULTURALES

"Oasis", "El lado B" del primer proceso constituyente, llega a Concepción

El largometraje invita a poner imágenes a los recuerdos y a activar la memoria, abriéndole las puertas a una conversación sobre el evento político y social que marcó la historia reciente de nuestro país.

Camila Rojas Arcos
contacto@diarioconcepcion.cl

Bajo la dirección de Tamara Uribe y Felipe Morgado, el nuevo documental del Colectivo MAFI (Mapa Fílmico de un país) llega a Concepción para presentar una cercana visión del estallido social, la conformación de la Convención Constitucional y el desenlace del plebiscito de salida.

Luego de su destacada presencia en festivales internacionales, "Oasis" será proyectado por Miradoc en tres centros culturales de la ciudad: Artistas del Acero, Alianza Francesa y Teatro UdeC. El largometraje se encarga de develar lo que no se vio del proceso constituyente más importante en la historia de Chile, siguiendo de cerca el debate de temáticas en torno a justicia social y medio ambiente, y los conflictos de interés que emergían en los diversos sectores políticos.

De cerca a los hechos

"Tuvo un acceso digamos bien privilegiado, en el sentido de que se hizo un trabajo de gestión liderado por las productoras generales para acceder a las entrañas de la Convención Constitucional", comenta Morgado, codirector del proyecto. "La idea era acceder a este espacio, cosa que se nos permitiera estar mucho tiempo digamos dentro del hemisferio, para aprender de cómo se iba a hacer el proceso y filmarlo, entonces pudimos observar las cosas que sucedían cuando el resto de las cámaras que estaban en la Convención se apagaban y la nuestra seguía ahí".



FOTO: RAPHAEL SIERRA P.

bíamos que estábamos haciendo Oasis y cuando empezamos a recibir este material, cuando ya la revuelta sigue y aparece el acuerdo por la paz y una nueva Constitución, nosotros dijimos 'acá hay una película, hagámosla'".

Labor colectiva

En la producción de este documental, se trabajó con 17 realizadores desplazados a lo largo de Chile filmando de manera colectiva. "En la revuelta, la metodología fue bien orgánica, es decir, comienza el estallido social y realizadores de todo el país salen a la calle a participar de las protestas con su cámara y deciden filmar en plano fijo, que es el lenguaje cinematográfico de la película, observacional y de sonido directo, no hay interferencia de los realizadores en lo que están observando", explica el codirector. "En un momento de mucha euforia y de mucho movimiento, quedarse quieto era una manera de también tomar distancia y poder entender de qué se trataba todo".

"Oasis" fue parte del 31° Festival de Cine Latinoamericano de Biarritz, donde obtuvo el galardón a Mejor Documental, siendo destacada por el jurado como "una película que traza la radiografía colectiva de un pueblo que trata de reescribir una nueva página de su historia, que homenajea la mirada, la fuerza del plano fijo, la contemplación, y hace confianza a la realidad del espectador".

El documental será proyectado este miércoles 13 de noviembre en Alianza Francesa, el jueves 14 de noviembre en Artistas del Acero y el miércoles 20 de noviembre en el Teatro UdeC, todas las funciones a las 19:00 horas. El valor de las entradas varía según función y está disponible en el Instagram de cada centro cultural.



FOTO: CEDIDA MIRADOC

El documentalista y miembro del colectivo MAFI desde 2014, hace su debut como director con "Oasis". Morgado. Anteriormente, lideró residencias artísticas en todo Chile con énfasis en la realización de cine

comunitario. Por su lado, la codirectora, Tamara Uribe, es documentalista y programadora de la Corporación Cultural de Ñuñoa, además de ser miembro del mismo colectivo desde 2013 y de participar en la rea-

FELIPE MORGADO estuvo en la ciudad realizando un cine foro, luego de una de las funciones que se hizo durante esta semana en Concepción. El trabajo audiovisual arrancó cuando inició el estallido social en 2019.

lización de la película "Dios" (2019) premiada en Visions du Réel.

Comenta Morgado que la filmación del documental comenzó a grabarse el mismo 18 de octubre de 2019, la cual continuó posteriormente durante 5 años. "Nosotros no sa-

OPINIONES

Twitter @DiarioConce
contacto@diarioconcepcion.cl

Deportes



Termina la Supercopa entre Huachipato y Colo Colo

Esta tarde, desde las 17:30 horas, se terminará de disputar la Supercopa entre Colo Colo y Huachipato, duelo que "comenzó" el 11 de febrero, y que debió suspenderse en el minuto 78 a raíz de una serie de incidentes entre los hin-

chas albos y Carabineros.

Al momento de la interrupción, los capitales ganaban 2-0 con los goles de Carlos Palacios y Arturo Vidal. Los 12 minutos restantes jugarán en El Teniente de Rancagua.

Samuel Esparza Muñoz
samuel.esparza@diarioconcepcion.cl

Con un alto rendimiento de los deportistas de la Región del Biobío continúa desarrollándose la edición 2024 de los Juegos Binacionales de la Araucanía, competencia que convoca a deportistas de Chile y Argentina en las regiones de Aysén y Magallanes.

A las primeras medallas conseguidas en el debut en tierras sureñas por el ciclismo (oro en la contrarreloj femenina) y el atletismo (oro de Amparo Herrera y plata de Florencia Lara en los 1500 metros planos), le siguió una nueva presea en las pistas.

Esta vez de la mano de Matías Inostroza, que se volvió a colgar la medalla dorada en la jabalina, sumando su tercer título consecutivo en el evento internacional. Esta vez, el atleta logró su mejor marca personal con 54.41 metros, para despedirse de la competencia en lo más alto de su rendimiento en Coyhaique. "Tengo mucha alegría, porque empecé tercero. Pero mi profesor me dice que cuando las cosas no salen, hay que hacerlas con el corazón y así lo hice. Tenía en mente ganar y me despidió de la mejor forma de los juegos", expresó el lanzador.

Básquetbol y su histórica jornada

Excelentes comienzo hubo también en las disciplinas por equipos, principalmente el básquetbol, que tuvo importantes victorias en las categorías masculina y femenina.

En el caso de los varones, el equipo dirigido por Jaime Urrutia sumó su segunda victoria consecutiva, tras dar cuenta del representante de Chubut por un contundente 98-57, resultado histórico de un equipo chileno ante uno trasandino, y que deja a Biobío al tope de su grupo, como uno de los aspirantes para avanzar a las instancias decisivas. En la víspera ya habían derrotado a Ñuble, y con equipo alternativo.

Lucas Retamal, una de las figuras del quinteto regional, destacó el importante triunfo. "Nos hemos esforzado todo el año para poder conseguir estos resultados, y todavía queda campeonato así es que hay que seguir metiéndole como en este partido. La clave de este buen comienzo es la constancia, el esfuerzo y la garra que tenemos, y que es diferente a los demás equipos. Hay que terminar la fase de grupo y después comienza otro campeonato, pero estamos muy motivados y con ganas de darlo todo", expresó el talentoso pivot perteneciente a las filas del Club Deportivo Alemán de Concepción.

Este miércoles, Biobío se medirá ante los conjuntos de Río Negro y Los Lagos. Ganando uno de esos compromisos, clasificará a la próxima ronda.

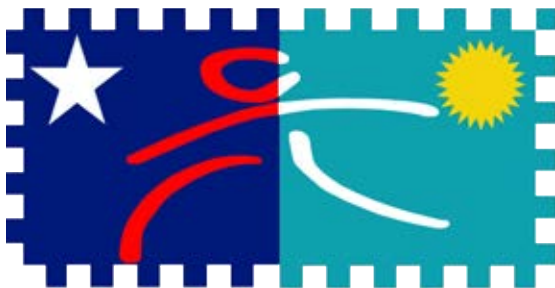
FOTO: IND BIOBÍO



FOTO: IND BIOBÍO



FOTO: ISIDORO VALENZUELA M.



CITA DEPORTIVA CHILENO-ARGENTINA

Oro en la jabalina marca otra jornada ganadora de Biobío en Juegos Binacionales

Matías Inostroza se colgó su tercer presea dorada en el evento y se despidió con su mejor marca en la prueba. La jornada fue marcada también por un histórico triunfo en el básquetbol.

Ellas también brillan

Igual de bueno es el rendimiento que está alcanzando el quinteto femenino de Biobío, que sumó una victoria, esta vez frente a Los Lagos,

campeón vigente del torneo. El equipo regional derrotó a las laguinias por 50-46 para dar un paso fundamental en sus aspiraciones de meterse en la siguiente fase.

Triunfo que fue analizado por la jugadora, Agustina Mella. "Teníamos muy estudiado a este rival y habían muchas ganas de vencerlas hartas. Este año nos preparamos duro, y llegamos

muy motivadas para ganar el torneo, siempre aspiramos a ganar el primer lugar. Nuestro siguiente rival es Chubut, un equipo complicado que también venció a Los Lagos, pero estamos con todas las ganas de salir airoosas, por supuesto", sentenció.

Van por lo suyo

El vóleybol femenino también celebró en el inicio de estos Juegos de la Araucanía, luego de imponerse con autoridad a Neuquén por 3-0, en la sede de Aysén. El gimnasio del Parque Austral en Coyhaique, fue testigo de una muestra de solidez y buen juego colectivo de las jugadoras regionales, que de esta manera quedaron bien posicionadas en el Grupo A de la competencia.

En el fútbol, en tanto, hubo suerte dispar. Por un lado, la oncena masculina cayó por un estrecho 3-2 ante Chubut, y al cierre de esta edición se medía con Magallanes. Mientras tanto que el equipo femenino igualó 1-1 con la misma provincia argentina, y mañana se verá las caras con Los Lagos, en un partido clave en su afán de seguir avanzando.

OPINIONES

Twitter @DiarioConce
contacto@diarioconcepcion.cl

Deportes

COPA CHILE DE BÁSQUETBOL

En Basket UdeC no hay descanso para defender el invicto

Esta noche, desde las 20:30 horas, el quinteto auricielo recibe a su similar de ABA Ancud, en una nueva fecha del torneo donde marcha líder de su zona y sin perder encuentros.



FOTO: CARLOS ÁVALOS JIMENEZ

Samuel Esparza Muñoz
samuel.esparza@diarioconcepcion.cl

Sin tiempo para descansos ni menos celebraciones. Tras su productivo periplo por el sur, desde donde se trajo importantes victorias de sus visitas a Valdivia y Puerto Varas, Basket UdeC retorna a la acción en la Copa Chile.

Esta noche, a partir de las 20:30 horas, los universitarios reciben a su similar de ABA Ancud, en su octava presentación en el torneo, donde se ubican como punteros invictos de la Zona Sur con siete victorias consecutivas. El primero de dos encuentros que lo tendrán en cancha esta semana, pues el viernes se verán las caras ante Español de Osorno, en el mismo horario y también en la Casa del Deporte.

Complejos duelos, pero que en el Campanil esperan con la confianza a tope, tras este notable inicio en el torneo, donde pese a encontrarse

con dificultades, han logrado sacar adelante la tarea mostrando una fortaleza de equipo a toda prueba.

Sucedió en el último encuentro frente a Puerto Varas, donde no pudo contar con uno de sus hombres fundamentales como es el estadounidense, Stephen Maxwell, expulsado en el duelo previo ante los valdivianos, ausencia que fue suplida con maestría por una banca siempre dispuesta a la acción. Porque más allá de los nombres, que los hay, esta UdeC es equipo.

Duelo clave

De aquello hizo mención el técnico auricielo, Santiago Gómez, quien destacó la importancia de ganar como lo hicieron en Puerto Varas.

“Habíamos perdido a Maxwell, que es un jugador que nos da mucho, pero apareció el equipo y pudimos llegar a los promedios que

estábamos teniendo. En la ofensiva fue un partido bastante correcto, seguimos teniendo problemas atrás, pero fue un partido de 20 cambios de liderazgo, de 15 empates, un partido muy parejo que estaba para cualquiera, y se nos dio a nosotros para seguir con esta racha. Pudimos dar un extra a nivel individual y colectivo para salir victoriosos en dos salidas complicadas”, expresó el uruguayo, que proyectó el compromiso de hoy frente a los chilotos, sus escoltas en la tabla.

“Es un partido clave, porque Ancud se armó para pelear arriba. Tuvimos un buen rendimiento de visita, pero ahora ellos cuentan con más rodaje en la liga. Estamos preparando bien el juego que, sin duda, puede marcar las posiciones para lo que viene ahora en playoffs”, sentenció.

OPINIONES

Twitter @DiarioConce
contacto@diarioconcepcion.cl



FOTO: FACEBOOK HUACHIPATO FC

Acereras llevan 23 días esperando jugar la final

“No siempre se juega una final. Queremos ser campeonas en cancha y sé que Wanderers quiere lo mismo, así lo han publicado en sus redes sociales. Lo que sí sería bueno es que esta vez se pudiera jugar en nuestra zona”, señaló Daisy Mardones, entrenadora del equipo de fútbol de Huachipato, que ya está ascendido, pero tiene pendiente el último partido, desde el 20 de octubre.

Esa tarde debía jugarse el encuentro entre los equipos masculinos de la UdeC y Wanderers y también el femenino entre las locales y Huachipato para dirimir las campeonas del ascenso. Nada de eso sucedió por los incidentes en el estadio Elías Figueroa, originados por la huelga de guardias. La Anfp ya dio ganador al equipo de varones del Campanil por 3-0, pero en damas aún no está claro qué sucederá.

El Tribunal de Disciplina decidió que el partido debe jugarse, pero Huachipato apeló y habrá que esperar lo que diga la Segunda Sala.

Mardones apuntó que “son temas que pasan por la gerencia de ambos equipos y como plantel estamos a disposición de lo que resuelvan. Yo quiero jugar, las chicas también. Fue raro lo que sucedió esa vez porque viajamos, estábamos en pleno almuerzo para

Cifras caturras que dan miedo

Wanderers jugó 20 duelos, ganó 18, empató uno y solo perdió con Recoleta. Marcó 85 goles y recibió 12.

irnos al estadio y nos dijeron que no, que mejor nos cuidáramos, que había problemas”.

Y se quedaron con las ganas de disputar los 90 minutos que esperaron toda la temporada. “Esa mañana llegaron nuestras familias, algunas venían recién bajando del bus. Incluso, hubo una jugadora que arrendó uno para su familia completa. Se hizo un gasto y un desgaste, sería bueno jugarlo, pero ahora acá”.

¿Les complica la planificación? Daisy advirtió que “seguimos entrenando igual y eso iba a pasar aunque se jugara la final. Las jugadoras tienen contrato hasta fin de año y el club se porta súper bien con ese tema. Después se ven las renovaciones y los contratos parten inmediatamente en enero. Huachipato es uno de los clubes que mejor funciona en ese aspecto, así que todas están practicando bien y, cuando digan que se juegue, vamos a llegar de buena forma y ojalá ser campeonas”.

Deportes

VOLANTE LILA HIZO BALANCE DE SU TEMPORADA

“No quedé conforme, el otro año quiero salir campeón y ser titular”

Fabián “Zombie” Núñez fue uno de los primeros en confirmar que seguirá con D. Concepción el 2025 y apunta a retos mayores. “La vara quedó alta”, afirmó.

Paulo Inostroza
paulo.inostroza@diarioconcepcion.cl

Semanas antes de cumplir los 32 años llegó a Concepción. Había jugado en el sur (Temuco, Puerto Montt) y bien al norte (Copiapó, Cobresal), pero nunca en el Biobío. Tampoco había estado en Segunda División. Absolutamente vigente y de sorpresa, Fabián Núñez llegó a la casa lila y jugó todos los partidos de la segunda rueda, aunque casi siempre

FOTO: ISIDORO VALENZUELA M.



entrando desde el banco. Nunca perdió y por eso el subcampeonato le dejó gusto a poco. El “Zombie” se queda el 2025 y va por su revancha, la de todo un club.

“En lo personal no quedé conforme porque quería jugar más, tener más minutos. Lo que quiere todo jugador. Sí fue muy bueno lo que hicimos como equipo y siento que intenté cumplir cada vez que me tocó entrar. Hay objetivos grupales que están sobre lo individual y eso uno lo entiende, aunque no es fácil”, aseguró el veloz extremo.

Solo fue titular en su segundo partido, contra Rengo, marcó un gol clave en el 1-0 a Puerto Montt y sumó 445 minutos, lo que le da un promedio de 31 minutos por juego. De los últimos tres partidos, hubo dos (G. Velásquez y Melipilla) donde entró recién a los 70’.

Núñez señaló que “no es fácil aceptar la suplencia y trabajé duro para estar siempre, pero también uno debe entender que cuando el equipo gana y gana lo lógico es mantener un oncena y todos queremos que Concepción gane. Hay partidos donde entré de buena manera y quizás en otros no tanto, pero también es difícil cuando no tienes tanto tiempo en la cancha”.

Fue uno de los primeros nombres oficializados en la página del club para el 2025, junto a su amigo Carlos Escobar, y apuntó que “el otro año quiero salir campeón y ser titular. A eso vine desde un comienzo”. Y falta cerrar a su otro socio, Brayan Valdivia, quien manejaría otras ofertas. “He hablado con él y tiene que tomar sus decisiones, ver algunas cosas. Es un jugador muy importante y ojalá pudiéramos tenerlo otro año más acá. Sé que muchos se quieren quedar,

va a llegar gente importante y Concepción armará nuevamente un equipo fuerte para lograr el objetivo”.

“Fue poco premio”

Núñez vistió 14 veces la camiseta morada, ganó 11 partidos, empató 3 y no perdió nunca. Aún así, Concepción se quedó con las manos vacías. Algo que les deja una sensación rarísima. “Cualquiera que perdiera la final, era muy poco premio para las campañas que hicimos. Nosotros tuvimos una segunda rueda casi perfecta y ellos fueron punteros todo el año. Hay que aprender de esto y el 2025 ser regulares desde la primera fecha”.

El “Zombie” fue un golpe al mercado de Segunda, pues venía de jugar en clubes de la B candidatos al ascenso y siempre con mucha regularidad. El también ex Santiago Morning confesó que “no me arrepiento de la decisión que tomé, aunque sí reconozco que en la Segunda se juega otro fútbol y no es fácil. Me gustó la ciudad, estoy cómodo acá y hay un proyecto serio, por eso todos nos ilusionamos”.

Y los más ilusionados son los hinchas, que este año promediaron una asistencia de 7.337 personas por partido en casa. Alucinante. Núñez declaró que “la gente me pilla en la calle y entrega mucho cariño, agradece que me haya quedado, me envía mensajes. Los noto muy entusiasmados con subir y todos estamos aquí por lo mismo. Uno recuerda el estadio lleno en Rancagua y sueña con ver eso otra vez, pero con el equipo celebrando”.

OPINIONES

Twitter @DiarioConcepcion.cl
contacto@diarioconcepcion.cl

CLASIFICADOS

JUDICIALES Y LEGALES

EXTRACTO

En causa Rol V-69-2023, Juzgado de Letras de Santa Juana, por sentencia de 25 de octubre de 2024, se concedió posesión efectiva herencia testada, quedada al fallecimiento de Pedro del Carmen Santibáñez Torres, cédula de identidad 1.614.574-2 a favor de doña Flor María Sáez Yévenes, cédula de identidad 8.616.195-8, en calidad de heredera universal, según lo establece el testamento de fecha 22 de octubre de 2003, otorgado ante don Clovis Toro Campos Notario Público Titular de la Décimo Tercera Notaría de Santiago. El Secretario

ASOCIACIÓN DE INDUSTRIAS METALÚRGICAS Y METALMECÁNICAS DE LA REGIÓN DEL BÍO-BÍO, AGMET BÍO-BÍO, cita a sus socios a una Asamblea General Extraordinaria de Socios, para el día MARTES 19 DE NOVIEMBRE DE 2024 a las 19:30 hr, Freire 1743 Concepción

Tabla

- 1.- Presentación y resolución de propuesta de modificación de Estatutos
- 2.- Nominación de candidatos a integrantes del Directorio para la próxima renovación.

GERENTE GENERAL

Entretención & Servicios

Santoral: Diego

EL TIEMPO

HOY **9/19**

MIÉRCOLES 11/17 JUEVES 11/15 VIERNES 8/16

LOS ÁNGELES 9/25

RANCAGUA 11/28

TALCA 9/27

SANTIAGO 12/29

CHILLÁN 10/28

ANGOL 10/23

TEMUCO 6/21

P. MONTT 6/18

RADIACIÓN UV

RIESGO	TIME*	ÍNDICE
EXTREMO	10	11 o más
MUY ALTO	25	8 A 10
ALTO	30	6 A 7
MODERADO	45	3 A 5
BAJO	60 o más	0 A 2

*Tiempo Máximo recomendado de exposición (minutos).

PUZZLE

Grid containing words and clues:

- SURTIR
- LAGO CANADIENSE
- HOGAR
- ERGIO
- ALMIAR
- INUSUALES
- CLUB AZUL
- BINARIA
- ARRASTRARIA
- CHA INFAME
- ALMA EN BOSTON
- RITMO ACTUAL ENCENDIDO
- MOTIVO
- DIVISION
- RASPARLO
- MIRA "TERESA"
- SANCOCHAR IMANO
- GALAXIA ESPIRAL
- SODIO NAVE INVERTIDA
- PUEBLO SUREÑO
- VIL NECEDAD
- RIO ESPAÑOL
- SEPARADA ASPERO
- DUEÑO VOCAL
- AZOE VOZ LEJANA
- MEJORAN LIAR
- CONDUCE 50 - 1
- BAMBU MALAYO 3,1416
- JOTE
- PUNTO MORSE
- PREFIJO IGUAL SODIO
- VOZ MILITAR CALCIO
- ESTAÑO
- 100 LETRA CON TILDE
- NIÑITA V POR X
- AREA

TELÉFONOS

Ambulancias:	131
Bomberos:	132
Carabineros:	133
Investigaciones:	134
Fono Drogas:	135
Inf. Carabineros:	139
Fono Familia:	149
Inf. Toxicológica:	2- 635 3800
V. Intrafamiliar:	800 220040
Delitos Sexuales:	565 74 25
Defensa Civil:	697 16 70
Fono VTR:	600 800 9000
Fono Essbío:	600 33 11000
Fono CGE:	800 800 767

FARMACIAS DE TURNO

CONCEPCIÓN	(Atención durante las 24 horas)
Redfarma	Ahumada
• Barros Arana 699	• Av. Juan Bosco 501
	Cruz Verde
	• Av. Roosevelt 1694
SAN PEDRO	
Ahumada	
• Michimalonco 1120 (Atención durante las 24 horas)	
CHIGUAYANTE	
Redfarma	
• Manuel Rodríguez 1500	
TALCAHUANO	
Cruz Verde	
• Av. Colón 300 (Atención durante las 24 horas)	

SUDOKUS

FÁCIL

2	5		7	6				9
8			5			2		
4	9		2	3		7		5
7	4	2	9	5	3			
	1	9	8				5	2
5	6	8	1		2	9	7	3
	3			8				
1			3	9	5	8	4	
6		5		2	1	3		

MEDIO

		4			5	3		
	8		6	1	2			7
		7			9	8		
	9					7	5	
5		8		6		9	1	
				5			8	2
	4		3	9				5
3								9
	6			2	7			

EXPERTO

		5					1		
2							9		3
3	4		6				8		
							2	9	
9		2							8
			8				7	1	
		1	3		5				
			4		7				
5	6	4		2					