

Hábitos de vida: rol determinante para favorecer la salud y función inmune

Aunque factores inevitables como biología y edad influyen sobre el sistema inmunológico, una dieta saludable o actividad física lo fortalece para que afronte mejor a agentes dañinos y organismos patógenos.

CIENCIA&SOCIEDAD PÁG. 13-14

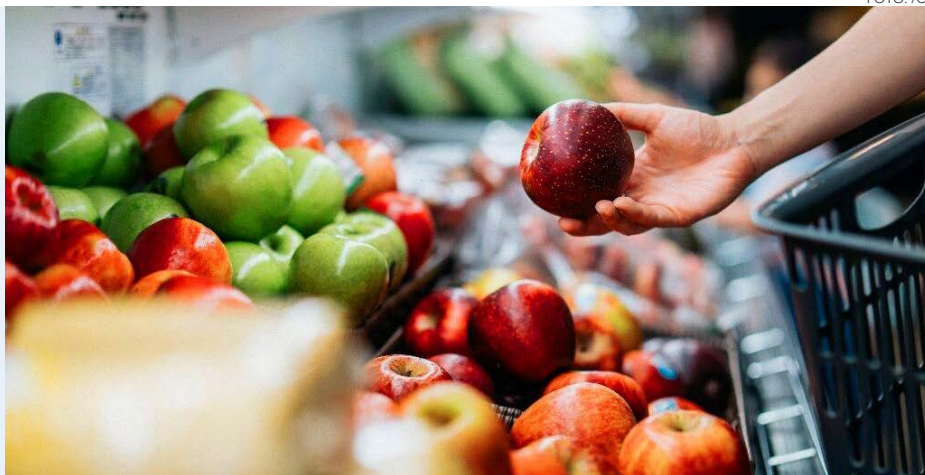


FOTO: /CC

Chiguayantina se trajo nuevas medallas mundiales de kettlebell

Rocío Muñoz, multicampeona de pesas rusas, conquistó un oro y un bronce en el Wksf Sport Championship, en Polonia, sumando nuevas conquistas a su lista de títulos.

DEPORTES PÁG. 19

Diario Concepción

Jueves 13 de junio de 2024, Región del Biobío, N°5838, año XVII

FOTO: ISIDORO VALENZUELA M.

MÁS DE 80 MILÍMETROS DE AGUA CAEN DURANTE ESTE MIÉRCOLES EN LA REGIÓN DEL BIOBÍO

Inundaciones de zonas urbanas y evacuaciones de emergencia marcan nueva jornada de la catástrofe

Gobierno pone foco en solicitudes de compras por emergencia que alerten municipios.

Descartan adelantar vacaciones de invierno producto del frente.

Ruta de La Madera: diseño e incendios forestales explican su constante afectación.

Cierre de puertos: habitantes de islas Santa María y Mocha temen desabastecimiento.

CUT pide a empresas garantizar condiciones de seguridad en medio de la catástrofe.

ESPECIAL SISTEMA FRONTAL EN BIOBÍO PÁGS. 4-12



EDITORIAL: TODOS LOS RECURSOS QUE SEAN NECESARIOS



#FUE TENDENCIA

En un duelo para ilusionarse, la Selección Chilena de Fútbol superó por 3-0 a su par de Paraguay. El partido amistoso contó con tantos de Eduardo Vargas y Víctor Dávila, siendo este último el goleador de la noche. La Roja dirigida por el técnico Ricardo Gareca ahora se alista para su estreno ante Perú en el Grupo A de la Copa América 2024.

Carlos Casabona

@CarlosCasabonaN

"El tercer gol de Chile, es de MANUAL...!!! Es un golazo con el sello de Eduardo Vargas, tras presión alta y una asistencia genial de Diego Valdés. Bien LA ROJA...MUY BIEN. #Chile vs #Paraguay mostró variedad en ataque".

Claudio

@arraya

"Sepan disculpar la autorreferencia, pero Víctor Dávila como número fijo de nuestra selección lo llevaba pidiendo desde hace 6 mal-ditos años #VamosChile".

Jorge Gómez

@pelotazo

"Gracias Ricardo Gareca de nuevo. Víctor Dávila empezó a jugar por #Chile contigo".

Fernando Hidalgo

@FerHidalgo__

"El GOLAZO de Víctor Dávila a Paraguay. Uno de los grandes ganadores desde la llegada de Gareca. La jugada colectiva fue impecable".

Alvaro Paci

@Alvaropaci

"Perdimos un año y medio con Berizzo. Tendríamos al menos 10 puntos. Parecen otros jugadores, pero son casi los mismos, salvo Vargas y Dávila. Muy bien, Gareca (esta cuenta siempre lo pidió)".

ENFOQUE

China nos trae un pedazo de la cara oculta de la Luna

LEIDY PEÑA CONTRERAS
Magíster en Astronomía UdeC
Divulgadora CATA



La Administración Espacial Nacional China (CNSA) ha logrado ser pionera en diversos logros en esta materia.

En la actualidad, lo que llamamos 'carrera espacial' no sólo está dominada por los intereses de dos países como en el pasado, sino que hemos

visto los esfuerzos de varios países. Y es que estamos en un momento en que la exploración espacial se está empezando a considerar tarea de to-

Los ríos de las regiones del Ñuble y Biobío se estructuran en dos grandes sistemas de cuencas, los que nacen en la cordillera andina y en la cordillera de la costa. Los ríos costeros poseen un recorrido más corto entre su nacimiento y la desembocadura, por tanto, concentran en un menor tiempo el agua caída e inundan sus áreas de planicies que se encuentran próximas a su cauce. Pero, con el transcurso de los días y ante la continuidad de la lluvia, comienza el aumento de caudal en ríos mayores.

Lo anterior, tiene una relación directa con la afectación a viviendas que hemos observado en los últimos días, que se han concentrado en la costa de la provincia de Concepción y Arauco. Históricamente el crecimiento y el desarrollo de las zonas urbanas se ha producido sobre las extensas planicies, humedales y llanuras de inundación. Dichas áreas se encuentran altamente expuestas a inundaciones.

Pero los eventos de inundaciones, en especial para las ciudades y asentamientos de la costa, no son nuevos. En Carampangue (Arauco) las inundaciones son recurrentes, y los habitantes han desarrollado mecanismos de adaptación frente a episodios más frecuentes y menos intensos, como

por ejemplo la construcción de sistemas de pasarelas o elevar el nivel de sus viviendas. El panorama es similar para Concepción. Sólo en el período 1960-2010, se registraron 21 eventos de inundaciones, donde las situaciones más críticas y catastróficas, correspondieron a los desbordes de los años 1974 y 2006.

Posterior a la gran inundación del 2006, se iniciaron una serie de obras por parte del Estado en el sector urbano del cauce del río Andalién y en el estero Nonguén, cuyo objetivo fue disminuir el impacto potencial de este tipo de amenazas en las viviendas y habitantes aledaños. Pero la construcción de canales y diques se realiza para un determinado nivel de precipitación y caudal, y ante eventos extremos existirá una probabilidad de falla, y nunca debemos olvidar que residimos en espacios inundables.

El evento que estamos viviendo es especialmente crítico, cuando la precipitación se concentra en pocas horas nos deja efectos negativos a nivel urbano con calles y barrios anegados, y en pocos días podemos observar el inicio del desborde de los diferentes esteros y ríos. Actualmente la proyección para Concepción indica que superaremos los 150 mm de lluvia en

dos. La Administración Espacial Nacional China (CNSA) ha logrado ser pionera en diversos logros en esta materia, entre ellos, llevando misiones a la cara oculta de la Luna con el fin de traer muestras lunares y de intentar la agricultura lunar.

El interés por nuestro satélite nunca acaba. Es el lugar más próximo que tenemos para entender el universo que nos rodea y podría ser el primer escalón hacia la futura exploración humana del Sistema Solar, así como también, cubrir los intereses económicos del turismo espacial.

El Proyecto Chino de Exploración Lunar o Proyecto Chang'e, ha proporcionado una serie de misiones robóticas a la Luna con orbitadores, aterrizadores y rovers. En 2007 llegó la primera sonda con la intención de describir la geología lunar con objetivos como la explotación de reservas de metales y el Helio-3, que puede servir de combustible.

Uno de los propósitos más intere-

santes fue cuando enviaron a Chang'e 4 en 2018 con el experimento "minibiósfera lunar", un contenedor de semillas y huevos de insectos para observar su evolución. En 2019 la noticia mundial fue que China había conseguido el brote de una semilla de algón en la cara oculta de la Luna, informando su desarrollo a pesar de la intensa radiación y la baja gravedad.

Ahora se espera que Chang'e 6, que fue lanzada el 3 de mayo, llegue el 25 de junio con 2 Kg de muestras de la superficie de hasta 2 metros de profundidad de la cara oculta de la Luna que fueron recogidas en los últimos días, y así nos pueda enseñar de qué está formada, ya que su composición es aún un misterio. China es el tercer país en traer material lunar, ya lo hizo en 2020 con Chang'e 5. Las próximas misiones Chang'e pretenden buscar agua cerca del Polo Sur y construir una base lunar para enviar a los primeros taikonautas en la próxima década.

Inundaciones en la costa del Biobío



DR. OCTAVIO ROJAS

Académico Facultad de Ciencias Ambientales – Centro EULA Chile / Universidad de Concepción

Sin embargo, ante eventos extremos las zonas de inundación natural serán ocupadas por lagos, ríos o esteros.

tres días consecutivos, umbral que consideramos clave, pues según nuestros registros las inundaciones históricas más catastróficas de los años 1974, 2002 y 2006, ocurrieron con 191 mm, 151 mm y 184 mm de lluvia acumulada en tres días consecutivos, respectivamente. Una visión de futuro debe integrar el concepto de gestión de inundaciones, que implica considerar líneas de acción conjunta entre el diseño y la

construcción de infraestructura hidráulica como canales y diques, en conjunto con una correcta planificación urbana y de los espacios rurales, sumado a una incorporación y recuperación de los ecosistemas que pueden atenuar el efecto de las inundaciones.

Sin embargo, ante eventos extremos las zonas de inundación natural serán ocupadas por lagos, ríos o esteros.

Las palabras vuelan, lo escrito permanece

EDITORIAL

A medida que pasan las horas pareciera que la situación empeora en toda la Región del Biobío. El agua no deja de caer y el viento ha tomado un rol protagónico con una velocidad cercana a los 100 kilómetros por hora, al menos en la costa local.

Desde primera hora de este miércoles una señal del daño y preocupación fue la poca presencia de personas y vehículos particulares. Claramente, muchos buscaron el resguardo en el propio hogar, viendo que si era posible el no tener que salir de casa era mucho mejor aplicar esa alternativa.

Pero por otra parte, otros sí tuvieron que salir de sus dependencias. No por un asunto diario o típico, sino porque tuvieron que evacuar sus inmuebles. Muchos de estos con daños de diverso tipo, otros por el riesgo inminente a su alrededor.

Desbordes de canales, esteros, inundaciones en sectores residenciales, chacras, etc, son la cara más visible y dolorosa en toda la Región.

De ahí que la determinación gubernamental haya sido el decretar la Zona de Catástrofe. Pues es en este tipo de situaciones donde se debe poner a disposición todo recursos estatal. "Lo que hace es facilitar a toda la institucionalidad pública para que pueda operar más rápido cuando toma decisiones, particularmente en situaciones de emergencias si se requiere contratar servicios,

Todos los recursos que sean necesarios



Significa otra gran responsabilidad: la de saber dónde poner esos recursos, sus tiempos de respuesta y prevención, y la eficiencia para contener el daño identificado.

si se requiere comprar bienes", como lo explicó el ministro (s) del Interior, Manuel Monsalve, al inicio de su inspección en el Biobío.

Además, Monsalve indicó que la prioridad está en "ir en ayuda a las personas, y segundo, mitigar los efectos de la emergencia".

"Quiero reiterar algo: no hay limitación de recursos. Si es necesario contratar maquinaria, Senapred está facultado para la contratación a través del trato directo de maquinaria. Si es necesario entregar colchones, como se ha visto ya en el caso de Arauco frazadas, alimentos, también se puede contratar a través de Senapred. Para llegar con ayuda a las personas no hay limitación presupuestaria", agregó.

Por eso es importante que, en este preciso instante, se cuente con todos los recursos necesarios. Eso, al mismo tiempo, significa otra gran responsabilidad: la de saber dónde poner esos recursos, sus tiempos de respuesta y prevención, y la eficiencia para contener el daño identificado.

CARTAS

Debemos mejorar la gestión de riesgos

Señora Directora:

Las precipitaciones de las últimas horas están mostrando sus graves efectos en la Región del Biobío. Hemos visto una gran cantidad de calles anegadas y cortes en la ruta de la Madera y en zonas cercanas a la comuna de Curanilahue, lo que ha generado problemas de movilidad y acceso. Observamos, además, daños en viviendas que dejan a miles de personas en la indefensión. Estos eventos evidencian la urgente necesidad de impulsar sistemas de alerta temprana dentro de la región para prevenir inundaciones y deslizamientos de tierra. La implementación de dichos sistemas permitiría una respuesta más rápida y eficaz ante situaciones de emergencia, minimizando el impacto en la población y en la infraestructura local. La integración de tecnología avanzada y la colaboración entre autoridades, expertos y la comunidad son esenciales para fortalecer la capacidad de respuesta y resiliencia frente a fenómenos climáticos extremos cada vez más frecuentes. Por lo tanto, es imperati-

vo considerar esta crisis como una oportunidad para mejorar la preparación y la gestión de riesgos en todo el país.

Patricio Fuentes Aguilera
Académico Ingeniería Civil-USS

Arreglos Calle Colón

Señora Directora:

Este año comenzó la construcción del nuevo corredor de transporte público en Hualpén. Estos trabajos se enfocan en la Avda. Colón, comprendiendo desde el sector "Sagrados Corazones" hasta "Golondrinas".

Como residente del sector, desde hace algunos meses estos arreglos han generado complicaciones en mi vida diaria, sobre todo como además usuaria del transporte público.

Con el arreglo de la calle, algunos paraderos no se entienden o quedan muy cerca de los autos. Más de una vez los micreros me han dejado en medio de la calle por esta confusión. También a la altura del supermercado "Acuenta" hay un cruce peatonal con el semáforo malo, este cruce además se encuentra muy cerca de la doble

calzada donde pasan los autos.

Por las construcciones hay partes que eran calle que se fusionaron con veredas, por lo que momentáneamente peatones y autos pasan simultáneamente por ahí, los autos deben pasar a menos de 10 km/h, pero muchos conductores no respetan esta norma.

Por último, con las lluvias se ha vuelto más difícil transitar cerca de los arreglos, ya que se forman pozas y exceso de barro.

Sugiero que considerar mayores medidas de seguridad para los peatones que transitan frecuentemente por el sector y se agradece a los conductores que manejan con precaución.

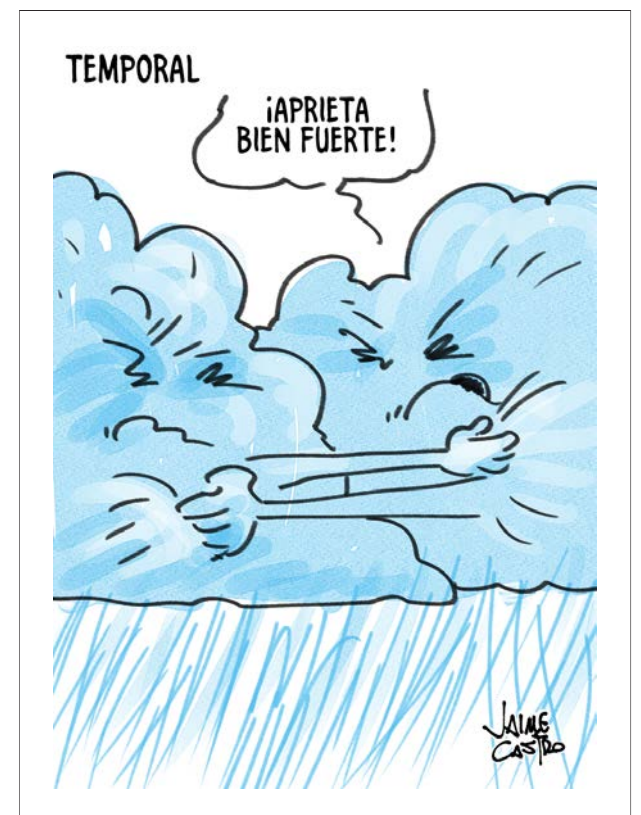
Anaís Hinayado

Lluvias

Señora Directora:

Dado el sistema frontal en Biobío es importante que las personas tengan conciencia de permanecer en sus casas, en caso de que no tengan una necesidad esencial por salir. Es preciso que las calles estén libres para equipos de emergencia.

Carlos Rodríguez



Envíe sus cartas, con una extensión máxima de 1.400 caracteres, con espacios vía email a:

- ◆ contacto@diarioconcepcion.cl
- ◆ Cochrane 1102, Concepción

La correspondencia debe consignar claramente la identidad del remitente y su número de teléfono.

Hacemos presente que el diario no puede constatar fehacientemente la identidad del autor de la correspondencia y reproduce la indicada por éste, deslindando ulterior responsabilidad.

La Dirección se reserva el derecho de seleccionar, extraer, resumir y titular las cartas recibidas, sin explicación alguna y evitando cualquier discusión con el remitente.

Especial Sistema Frontal en Biobío

“

Que todas las alfas que levanten los municipios puedan ser revisadas con mucha prontitud para que si se requiere comprar colchones, frazadas, carbón, contratar maquinaria, esto se haga de manera muy rápida.

”

Manuel Monsalve, ministro (s) del Interior.

Aníbal Torres Durán
anibal.torres@diarioconcepcion.cl

En medio del despliegue de las autoridades en la Región del Biobío, liderados por el ministro del Interior (s), Manuel Monsalve y la Ministra de Obras Públicas, Jessica López, en medio de la emergencia por el sistema frontal, desde el Gobierno informaron la coordinación del Comité de Ayudas Tempranas para ir en apoyo de familias por los anegamientos en el territorio.

Cabe señalar que, actualmente, tras decreto presidencial, la Región del Biobío ha sido declarada como Zona de Catástrofe.

“Hemos pedido monitorear en particular los lugares de mayor riesgo en términos históricos que tiene la región de remoción en masa y ya hemos anunciado que estamos preparando el Comité de Ayudas Tempranas para poder concurrir, posteriormente, a poder reparar el daño que la emergencia ha producido seguramente en muchos hogares de la Región”, confirmó el ministro del Interior (s), durante su despliegue en la zona.

De acuerdo a los catastros para gestionar los recursos que sean necesarios para enfrentar las consecuencias del evento meteorológico, Monsalve precisó que “hemos pedido, en particular, que todas las alfas que levanten los municipios puedan ser revisadas con mucha prontitud para que si se requiere comprar colchones, frazadas, carbón, contratar maquinaria, esto se haga de manera muy rápida”.

Un punto que ratificó el ministro (s) es que el Servicio Nacional de Prevención y Respuesta ante Desastres (Senapred) cuenta con la total disposición de recursos para gestionar ayudas y maquinarias.

En la misma línea, Monsalve se refirió a las condiciones de la Región en medio del sistema frontal. “Hemos pedido monitorear la zona de mayor riesgo de eventual remoción en masa. Esta es una región que tiene muchas viviendas en cerros, muchas comunas que están construidas en cerros, por lo tanto tienen remoción, tienen mayor riesgo de remoción en masa”, dijo.

Desde su gira por Europa, el Presidente de la República, Gabriel Boric, se refirió a la emergencia en la Región y aseguró que mantiene un permanente contacto y coordinación con la ministra del In-

“Prontitud” fue la palabra empleada por el ministro (s) del Interior, Manuel Monsalve, en relación a las necesidades que vayan levantando las municipalidades, como adquisición de colchones, maquinaria, entre otros.

ZONA DE CATÁSTROFE EN TODA LA REGIÓN

Gobierno pone foco en solicitudes de compras por emergencia que alerten municipios

FOTO: ISIDORO VALENZUELA M.



terior, Carolina Tohá, con el subsecretario Manuel Monsalve, producto de las fuertes lluvias que han afectado a la zona centro sur Chile, en particular al Biobío.

“Decidimos decretar zona de catástrofe para toda la Región del Biobío, lo que nos permite disponibilizar mayores recursos para

poder ir en ayuda de todas las personas que están siendo damnificadas y operar más rápido con los servicios públicos para llegar con celeridad a todos los servicios afectados por la emergencia”, sostuvo el Mandatario.

Asimismo, el Presidente informó que también le solicitó a la mi-

nistra de Obras Públicas estar en terreno, señalando que como Gobierno deben estar presentes en la emergencia, junto. Bajo el mismo contexto, el Jefe de Estado hizo un llamado a la ciudadanía a seguir las instrucciones que entreguen las autoridades, haciendo especial énfasis a las evacuaciones.

FOTO: DPR BIOBIO



FOTO: ISIDORO VALENZUELA M.

“Hay un llamado muy explícito a las personas a atender los llamados de evacuación y las alertas del Sae. La responsabilidad de que no tengamos víctimas fatales, de que las afectaciones sean las menores posibles, es compartida. Desde el Estado tenemos que cumplir nuestro rol, pero es importante también que las familias y las personas que reciban la alerta cumplan con las instrucciones de las autoridades. Esto es clave a la hora de salvar vidas”, aseveró el Presidente.

Respecto de su gira y el seguimiento a la catástrofe, el Mandatario, junto con asegurar la entrega de recursos, indicó que “como Gobierno, independiente de dónde estemos, seguimos monitoreando y estamos atentos a nuevas medidas que se requieran en las zonas afectadas, en las provincias afectadas, y vamos a estar ampliando el despliegue de las autoridades y servicios en terreno. Tengan la certeza de que recursos no van a faltar para poder atender las necesidades de la urgencia que se está viviendo. Hay un Estado desplegado, está activo en terreno y va estar permanentemente movilizándose”.

Requerimientos

Durante el sistema frontal, distintos requerimientos han surgido desde los territorios afectados. Por su parte, Alejandra Burgos, alcaldesa de Curanilahue, comentó haber realizado “varios llamados de apoyo dentro del decreto de zona de catástrofe y también, previo a



eso, en un Cogrid que tuvimos”. También levantaron solicitudes, donde han llegado algunas cosas, pero que aún faltan por llegar “Dentro de eso estaba la solicitud de apoyo con maquinaria, porque sabemos que los puntos más afectados van a ser los caminos. También pedimos apoyo con turbosecadores, porque prevemos que podría haber inundaciones, por lo tanto las viviendas van a quedar en estado de humedad. El carbón no es la mejor alternativa por todo el riesgo que tiene a la salud eh y a la integridad de las personas”, manifestó Burgos.

Otra de las ideas que han surgido, fue la solicitud de algunos parlamentarios locales. En específico, la diputada por el Distrito 21 Flor Weisse, ante los estragos y daños que ha dejado el paso del ciclón extra tropical y río atmosférico en la Región del Biobío, solicitó este miércoles que se utilice el 2 % Constitucional para abordar la emergencia meteorológica en la zona.

“Lo que están viviendo los habitantes de la Región es inusual, se trata de un fenómeno climático, que se venía anunciando hace tiempo y respecto del cual no se adoptaron las medidas preventivas ni de acción, que obligan ahora a actuar con inmediatez, para atender la emergencia”, señaló Weisse.

La parlamentaria subrayó también que hoy “necesitamos hacernos cargo de lo que ocurre en la provincia de Arauco, de las inun-

daciones en Lota y de las personas aisladas en Alto Bio Bio. Hoy y ahora debemos priorizar la vida y la salud de las personas y para ello hay que atender la emergencia y disponer de maquinarias, entregar alimentos y enseres básicos, disponer de calefacción, instalar atenciones primarias de emergencia, proveer de alimentos para el ganado y disponer de personas que puedan colaborar”.

Talcahuano

Durante la tarde de este miércoles se solicitó la evacuación de los vecinos de Talcahuano, específicamente del sector Patricio Lynch, producto de la remoción en masa en el cerro David Fuentes.

De acuerdo al alcalde Henry Campos, “se activaron los equipos de emergencia y solicitamos a Senapred la activación del SAE para alertar a las personas que tenían que evacuar de este lugar”.

Según informó el jefe comunal, tres familias salieron del lugar tras la alerta y otro grupo de personas lo realizó previamente.

De la misma forma, el alcalde de la comuna puerto enfatizó en “un llamado a los vecinos a ser responsables. La lluvia ha sido mucho más fuerte hoy, el viento ha alcanzado rachas cercanas a los 100 kilómetros por hora. Pedimos responsabilidad con su vida, al conducir, al ser peatón y en las emergencias”.

OPINIONES

Twitter @DiarioConce
contacto@diarioconcepcion.cl

Especial Sistema Frontal en Biobío

FOTO: ISIDORO VALENZUELA M.

La suspensión de clases actual

responde al decreto de Zona Afectada por Catástrofe, explican desde la Seremi de Educación.

El cierre de semestre sólo

está considerado para estudiantes en particular, como medida especial.

Cecilia Bastías Jerez
cecilia.bastias@diarioconcepcion.cl

Con las desastrosas consecuencias del evento meteorológico extremo que se han observado hasta el momento, que mantiene a varias comunidades con sus viviendas afectadas por inundaciones, la pregunta es qué harán las familias para volver a ponerse de pie y de qué manera intentarán volver a sus rutinas, como la vuelta al colegio que se espera para el próximo lunes.

Teniendo en vista aquello, el Colegio de Profesores Comunal Curanilahue, lanzó a sus redes sociales un video solicitando apoyo a las autoridades y expresamente ampliar las vacaciones de invierno. El receso había quedado programado a contar del lunes 24 de junio hasta el lunes 8 de junio. Esto ya había sido un cambio de fecha en vista al registro de aumento de contagios de enfermedades respiratorias que se dio en 2023.

Consultada la Seremi de Educación del Biobío, indicaron que lo que existe hasta hoy es una medida de suspensión de tres días por el decreto de Zona de Catástrofe, que tiene como objetivo resguardar la seguridad de las comunidades educativas, descartando así otra modificación en el calendario sobre el inicio y cierre de vacaciones de este semestre.

Carlos Benedetti, seremi de Educación indicó que “la normativa sólo contempla cierre de semestre en casos puntuales de estudiantes, pero no como una medida general aplicable a comunidades educativas en su conjunto”.

Esta medida, la suspensión de clases por decreto de Estado de Catástrofe, se adoptó para resguardar la seguridad de las comunidades educativas durante este evento climático. “No implica una extensión o modificación del calendario escolar año 2024”, apuntó Benedetti.

Sobre la posibilidad de terminar este semestre de manera adelantada y cambiar nuevamente las vacaciones de invierno, desde la Seremi de Educación contestaron que por normativa sólo se contempla realizar el cierre de un semestre en casos



CONFIRMÓ SEREMI DEL RAMO

Descartan adelantar vacaciones de invierno producto del frente que afecta a la Región

El cierre de semestre continuará como estaba calendarizado desde el Ministerio de Educación.

FRASE

“No implica una extensión o modificación del calendario escolar año 2024”.

Carlos Benedetti, seremi de Educación.

“La suspensión de clases siempre se ha venido realizando en función de lo que indique la autoridad de Educación”.

Andrés Carter, presidente Redcol Biobío.

particulares por estudiantes, no como una medida que pudiese abarcar un territorio más grande, como una provincia o región. En resumen, no habría cambios en el calendario, ya que la medida fue adoptada sólo por la situación de Zona de

Catástrofe para proteger a las comunidades.

Redcol

La Red de Colegios Particulares Subvencionados, Redcol Biobío, a través de su presidente, Andrés Carter, indicó que “sobre lo que tenga que ver con el término de semestre y vacaciones de invierno, los colegios particulares subvencionados se rigen por el calendario escolar indicado por Mineduc”.

Y puntualizó, sobre las dificultades que se dieron con la determinación de suspender clases este martes, que

“la suspensión de clases siempre se ha venido realizando en función de lo que indique la autoridad regional ministerial de Educación”.

“Lo que se vio en un principio de que algunos establecimientos educativos suspendían y otros no, se generó por la poca claridad en las decisiones en torno a la emergencia climática en la región. Más aún cuando ya se habían tenido que suspender algunos días de clases por esta razón y donde no hay días disponibles para la recuperación”, estableció Andrés Carter.

El presidente de la Redcol del Biobío, aseguró que para ellos como colegios particulares subvencionados es importante resguardar a la comunidad escolar. “En ese sentido el gran inconveniente se genera cuando no hay información clara y concreta de si podemos suspender clases de manera generalizada, lo que se logró recién el martes 11 de junio por la tarde por el Estado de Catástrofe decretado en la Región del Biobío”, expuso.

“Esperamos de la autoridad regional la toma de decisiones sobre una suspensión más generalizada sin recuperación debido a la situación de emergencia, es cierto que nosotros podemos suspender considerando los criterios antes señalados, pero estamos sujetos posteriormente a la recuperación y también dependemos de la autoridad regional”, afirmó.

OPINIONES

Twitter @DiarioConce
contacto@diarioconcepcion.cl

Especial Sistema Frontal en Biobío

Pablo Carrasco Pérez
pablo.carrasco@diarioconcepcion.cl

Es por lejos la ruta que ha presentando el mayor impacto por el sistema frontal que se registra en la zona.

Caídas de árboles, rocas y barro han sido parte de las situaciones que se han debido resolver en las últimas 72 horas, pero dada su magnitud fue necesario interrumpir el tránsito por ella, en un tramo de 26 kilómetros que genera obviamente una serie de problemas de conectividad mayor para la Región en general.

Por ello, fue el seremi de Obras Públicas, Hugo Cautivo, quien explicó el porqué de la fragilidad de este camino.

“Es una ruta compleja desde el punto de vista de la topografía en la cual está construida. Es de antigua data, está entre lo que son los taludes propios de la Cordillera de la Costa y el Río Biobío, lo que deja un área de operaciones bastante difícil desde el punto de vista de su propio trazado y que por muchos años ha limitado enormemente el mejoramiento de ampliaciones de pistas o mejoramiento de lo que es su geometría”, indicó como primer elemento la autoridad.

Pero hay un segundo factor que explica, además de su geometría y lo complejo de su ubicación, el que hoy la Ruta de La Madera esté en nivel de vulnerabilidad grande y eso es el efecto causado por los incendios forestales del año pasado, aseveró el jefe regional del MOP.

“Una faja además que ha sido a lo largo del año ocupada por el trabajo forestal, existen muchas plantaciones aledañas a la ruta, capa vegetal que se perdió con los grandes incendios que ocurrieron en el verano del 2023 y que dejó expuesta la base de los taludes los fenómenos climáticos”, agregó Cautivo.

Incendios

Y es que justamente, este segundo factor conspiró en el deterioro del cerro que está al costado de la Ruta y que enfrentó el daño en su vegetación, buena parte de ella plantaciones forestales, con los incendios del verano antepasado, como lo remarcó el seremi algo que ya habían advertido el año pasado.

“Producto precisamente de los incendios, nosotros levantamos una alerta con respecto a la complejidad y peligro que iba a quedar la ruta por los próximos periodos. Eso de alguna forma nosotros tratamos de evitarlo en el 2023 con la instalación de distintos muros de contención, primer de emergencia”.

“Y también trabajos de despeje de algunas quebradas existentes

ALCALDESA DE SANTA JUANA CRITICÓ LA SITUACIÓN DE AISLAMIENTO EN LA QUEDAN CADA VEZ QUE LA VÍA ENFRENTA UNA EMERGENCIA

Ruta de La Madera: diseño e incendios forestales explican su constante afectación

Así lo indicó el seremi de Obras Públicas, Hugo Cautivo, quien además agregó las intensas precipitaciones concentradas en pocas horas como las principales causas para la situación que se registra en ella, en el último periodo.

MÚLTIPLES PUNTOS con caídas de árboles y material desde el cerro ha tenido la Ruta de La Madera durante esta semana.

Un intenso trabajo de despeje de la Ruta

ha realizado personal de la Dirección de Vialidad para lograr recuperar, de manera segura, el uso de la vía.

3 mil

millones de pesos invirtió el MOP en la construcción de muros de contención en la Ruta, en el último periodo.

que llegan hasta la ruta y el levantamiento de empalizadas de madera que hizo básicamente CMPC y Forestal Arauco”, relató el representante del MOP en el Biobío.

Fue por ello, que el propio Ministerio decidió invertir más de 3 mil

millones de pesos para mejorar esos muros de contención, trabajos que están en desarrollo y en algunos puntos ya terminados.

Pese a ello, las intensas y concentradas lluvias hicieron mella en otras zonas a lo largo de los 95 kilómetros de la esta carretera, reconoció el seremi cautivo.

“Hoy con un frente climático que ha superado todas las expectativas y además las reseñas históricas que había en materia de caída de agua en periodos tan cortos de tiempo, como las que tenemos en este minuto con este frente que nos ha afectado en los últimos días, que en algunos puntos ya tenemos registros superiores a los más de 400 milímetros de agua caída en pocas horas, obviamente genera también afectaciones que nos están manteniendo muy ocupados con la mantención operativa de la ruta”, aseveró.

Santa Juana

Pero para Ana Albornoz, alcaldesa de la comuna de Santa Juana, el hecho de tener que depender de una sola ruta que tenga este nivel de vulnerabilidad, los afecta enormemente, insistiendo que es un problema más amplio.

“Es paradójico que estemos a 45 minutos de una de las conurbaciones urbanas más grandes de Chile, como es el Gran Concepción, y quedemos aislados permanentemente. Esta no es la primera vez, no sólo en la ruta de la madera, también en el eje que hay en las balsas desde el sector de Balseadero a San Rosendo y Laja”, afirmó.

Y en este sentido, la jefa comunal, apuntó a que se concreten una serie de inversiones que les permitan salir de esta situación, aseguró.

“A nosotros nos parece fundamental solucionar ese problema

de conectividad, y para eso es necesario que se hagan obras que también han estado detenidas y han tenido recursos fiscales durante mucho tiempo, pero no ha habido la voluntad política de hacerlo, y ahora nosotros le pedimos al gobierno que se solucione”.

“Y es por esto que nos parece importante que se solucione el tema del Puente Amdel, para darnos una ruta distinta en caso de emergencia, evacuación, movilización, transporte, la movilidad de nuestra comuna y de otras comunas de la región del Biobío, también que se haga una rampa en el sector de Balseadero hacia San Rosendo para poder evacuar a nuestra gente, y tener botes Zodiac para evacuar por el río Biobío”, solicitó Ana Albornoz.

OPINIONES

Twitter @DiarioConce
contacto@diarioconcepcion.cl



FOTO: MOP BIOBIO



ANEGAMIENTO TOTAL
en sector de Puente 1.

INCLUYÓ DESPRENDIMIENTO DE CERROS Y HASTA UNA EMBARCACIÓN HUNDIDA

Evacuaciones en botes, anegamientos en zonas urbanas y aumento en fuerza del viento marcan nueva jornada de catástrofe

Eduardo Bascañán
contacto@diarioconcepcion.cl

Evacuaciones de vecinos y animales, junto con anegamientos en hogares y avenidas en sectores urbanos de la Región, marcaron una nueva jornada en medio del sistema frontal que afecta con fuerza a la zona.

Es que si las precipitaciones no cesan, ahora se sumó la potencia del viento, la cual fue totalmente distinta a la de los días anteriores, llegando a marcar, incluso, 53 nudos en la cos-

El impacto del fenómeno climatológico no cesa. La emergencia afecta a todo el territorio regional donde los equipos especiales se han desplazado para resguardar a la población ubicada en territorios críticos. En la costa hubo ventarrones cercanos a los 100 kms/hr.



ta - según los reportes de la Armada vale decir: poco más de 98 kilómetros por hora.

Los puntos donde más se concentran complicaciones son las zonas de la Cordillera de la Costa y sus cauces, tales como el río Andalién y Hualqui. Curanilahue se transformó en otros de los territorios críticos de las últimas 24 horas.

Evacuaciones

Senapred levantó un total de 6 avisos de alerta entre la tarde del pasado martes y el mediodía de este miércoles, para evacuar la zona del Puente 1 y del sector Santa Rita de la ruta que une a Concepción con Florida, esto debido al desborde del río Andalién.

Ahí, a primera hora de este miércoles se pudo observar que el aviso de Se-

napred no fue en vano. Eran al menos siete familias, que si bien el agua aún no entraba a sus casas, se encontraban totalmente aisladas.

Fue entonces cuando equipos de emergencia de la Municipalidad de Concepción, Carabineros y Bomberos, equipados con botes de rescate se acercaron a conversar con los vecinos, los cuales no querían salir de sus hogares sin antes, resguardar sus enseres y animales.

El coronel Gonzalo Leiva, prefecto de Concepción se encontraba en medio de los predios afectados, donde el agua fácilmente superó el metro y medio, donde detalló que "son varias las variantes que están afectando, obviamente estamos contra el tiempo. La idea es que puedan entender y puedan evacuar porque ya las condiciones no

resisten”, en relación a las personas que estaban en peligro.

La solicitud de esta alerta a los equipos de emergencia del SEA, fue por parte de la Municipalidad de Concepción. Los vientos pronosticados por el Centro Meteorológico Marítimo cobraron fuerzas y la lluvia se sintió con mucha más fuerza.

Por su parte, Javier Carrasco, jefe de Gestión del Riesgo del equipo municipal afirmó que “desde el martes hemos estado trabajando aquí, motivando a las familias a que salgan de sus casas, para prevenir una tragedia mayor”.

Es que la evacuación fue lenta, pero al fin se concretó. Las conversaciones con los vecinos del sector aledaño al Puente 1 dieron frutos y finalmente fueron transportados en botes del equipo de emergencia de Bomberos al menos 20 personas, de las cuales 4 serían niños.

Así también se evacuaron al menos 13 animales y no quedó nadie en el lugar. Sólo un grupo de carabineros, que según el compromiso pactado, se quedaría a resguardar el lugar.

Durante el año pasado fueron casi 70 milímetros los que ingresaron a estas mismas casas, pero según comentaron los mismos afectados, creían que el agua no subiría tanto.

Bianca Zapata fue una de las personas evacuadas, junto con sus cuatro hijos fueron parte de la segunda balsa con personas que salieron del lugar, entre sus hijos se observó también la presencia de un niño de año y medio.

“Por mis hijos salí lo antes que pude, tenemos también muchos animales (...) Mi esposo y mi papá no quisieron salir por el tema de los animales que buscaban dejarlos al menos en altura, por eso no habían querido evacuar”, comentó Bianca, con su pequeño hijo entre sus brazos.

“El año pasado tuvimos la experiencia de que no entró el agua, pero esta



EVACUACIÓN DE AISLADOS con alta coordinación de equipos de emergencia.

vez el agua era demasiado (...) el agua subía y subía y nos quedamos aislados, igual que el año pasado pero esta vez, el agua entró hasta los enchufes”, sumó.

Según lo que comentó Zapata, este lugar corresponde a una parcela familiar donde también arriendan a diferentes personas, quienes también terminaron siendo evacuados a lo largo del medio día.

Otro sector que también se vieron duramente afectados, fueron las casas aledañas al río Andalién pero esta vez, en el sector Santa Rita frente a la población Juan Riquelme.

Como es costumbre, el desborde del río ocasionó daños e inundación a este lugar, donde según informó el mu-

nicipio penquista, se evacuaron sólo a dos personas y se reportó que tan sólo cuatro habitantes del sector, no quisieron salir.

Bajo la grave situación, varios municipios han dispuesto de albergues como ha sido el caso de Concepción. Los albergues situados en el centro de la ciudad corresponden al Colegio Brasil y el Colegio España.

A nivel regional, según información de la Seremi de Educación, serían 10 los albergues que están dispuestos a recibir a las personas que necesitan la ayuda, pero hasta el momento, las personas evacuadas se han dirigido a casas de familiares, no así en la comuna de Tomé, donde al menos se estarían albergando a dos familias, compuestas por dos adul-

tos y un niño y otra familia, conformada por dos adultos mayores.

Otras afectaciones durante la jornada

Es que han sido tantas las problemáticas producto de este sistema frontal, que las afectaciones son múltiples y variadas. Desde las familias anegadas entre aguas lluvias y aguas servidas, hasta desprendimientos de tierra en algunos cerros de la región.

Por ejemplo, algunos sectores de Curanilahue se han visto afectados por el desborde del río de su mismo nombre, tal es el caso de la población Santa María y también en el ingreso de la calle Eleuterio Ramirez, donde se han realizado trabajos de prevención

entre Carabineros y el municipio.

En el caso de la comuna de Talcahuano se han dispuesto establecimientos educacionales para recibir a quienes lo soliciten. El alcalde, Henry Campos, comentó que algunos vecinos han optado, primero, en refugiarse en casas de familiares. “La disposición de parte del municipio está y el llamado es a resguardarse”, sumó.

Así también, el desborde del Canal Ifarle en el sector de Salinas, generó conmoción entre vecinos. Así también las fuertes marejadas y fuertes vientos de casi 100 kilómetros por hora, según informó la Armada de Chile, a través de su Centro Meteorológico Marítimo ubicado, en dependencias de la Gobernación Marítima de Talcahuano informó que fueron al menos 142 milímetros precipitados en la zona.

Así también hubo remoción en masa en el sector del Cerro David Fuentes, que provocó una alerta SAE y una evacuación de al menos tres familias.

En la comuna puerto también se registró el hundimiento de una nave pontón. Según la casa edilicia esta no contaba ni con tripulantes ni con combustible.

En Concepción, un punto crítico fue la laguna Tres Pascualas con un desborde que no se veía desde hace casi 15 años, donde el agua incluso llegó hasta la calle Paicaví. Asimismo, nuevamente el sector de Angol Bajo quedó anegado.

En la comuna de Tomé, un gran número de derrumbes ha afectado a la comunidad. Sectores como el cerro Estanque, cerro Alegre y la ubicación de la Avenida La Torre, donde el cese del terreno en varios puntos de los mencionados cerros, generó problemas de conectividad y evacuación de algunos vecinos.

En San Pedro de la Paz la situación de Los Batros generó gran conmoción, inundando gran parte del terreno aledaño al humedal del mismo nombre.

Por otro lado, en Santa Juana, la alcaldesa Ana Albornoz afirmó que “tenemos en los 34 sectores rurales con complicaciones severas, cortes de rutas y aislamiento. Tenemos además nuestros sistemas hídricos que son cinco cuencas completamente desbordados, lo que produce que nuestros esteros están muy estresados y se haya provocado anegamiento y daño, tanto a agrícola, como a viviendas en los sectores rurales”.

Otro punto que también está siendo foco es el de Quebrada Las Ulloa, en Florida. Según comentó el alcalde, Rodrigo Montero, en el lugar se observó la necesidad de reubicar algunas casas producto de la subida de las aguas para así mejorar la calidad de vida de los vecinos de este sector. “Estamos al pendiente con equipo municipal en el terreno”, afirmó Montero.



FOTO: ARCHIVO / DIARIO CONCEPCIÓN



Catalina Ulloa Ferrer
contacto@diarioconcepcion.cl

Calles intransitables, problemas de conectividad, intermitencias en los servicios básicos y dificultades para asistir a centros de salud, es parte del desolador panorama que ha afectado a los vecinos de Isla Mocha e Isla Santa María durante este crudo temporal, quienes temen quedar desabastecidos de mercadería mientras los puertos no sean abiertos.

Desde la Gobernación Marítima, tanto de Coronel como de Lebu - comunas de las que dependen administrativamente ambas islas-, se informó que se estima que ambos puertos se mantendrán cerrados hasta el viernes o hasta que el temporal finalice. Por tanto, se indicó que, mientras las condiciones climáticas no sean favorables, se encuentra prohibido todo tipo de zarpes dentro y fuera de la bahía.

Conectividad vial compleja

Caminos cortados y de difícil acceso es la situación que han vivido los vecinos de Isla Mocha durante el frente que azota a gran parte del

RELATOS DE VECINOS A DIARIO CONCEPCIÓN

Cierre de puertos: habitantes de las islas Santa María y Mocha temen desabastecimiento

En los territorios insulares de la Región, además, hay problemas por cortes de camino y casas afectadas. Todo eso como consecuencia de las fuertes precipitaciones.

centro y sur de Chile.

Lilan Vera, presidenta de la Junta de Vecinos del sector sur de la isla, aseguró que las condiciones climáticas han afectado los caminos y que las maquinarias que se tenían destinadas para su despeje están detenidas bajo la lluvia. “Se logró que se trajeran máquinas a la isla con el propósito de reparar las vías, pero ahí están, en la intemperie sin techo y mojándose con el temporal”, contó.

En cuanto a la calidad de las rutas, la dirigente afirmó que las reparaciones necesarias para las carreteras aún no se han realizado. “Luchamos bastante como junta de vecinos para que se solucionaran los problemas de conectividad en los caminos antes de que llegaran las lluvias, pero no se concretaron y desconocemos el motivo. A pesar de todo, las vías no están tan mal como otros años, pues la Municipalidad contrató personal para realizar reparaciones momentáneas pero, a pesar de esto, estimamos que quedará prontamente intransitable con este temporal”.

Respecto a los problemas con los servicios básicos, Vera aseguró que el sector norte de la isla ha sido el más afectado, pues ellos se suministran mediante una APR (Agua Potable Rural) y, según señaló, no están en óptimas condiciones, por lo que el flujo normal de agua hacia las viviendas se ha visto interrumpido. “La instalación de la APR nunca quedó bien hecha. Pero con el temporal, desde el lunes que los vecinos del otro sector están sin agua debido al temporal, pero las malas condiciones del servicio son habituales, ya que es común que el agua les salga turbia y con barro desde que se instaló este sistema”.

En cuanto a servicios eléctricos, la seremi de Energía de la región del Biobío, Daniela Espinoza, explicó que “el suministro de luz corresponde a un sistema aislado de generación local a partir de combustible diesel y por medio de generadores eléctricos que abastecen a los habitantes de la isla, por lo tanto, la zona no está conectada con el sistema eléctrico nacional como lo están en el continente”.

La seremi además aclaró que la situación, en este aspecto, es de carácter normal. “En estos momentos la isla se encuentra con un suministro eléctrico normal y en conjunto con la Superintendencia nos encontramos monitoreando constantemente el abastecimiento de la isla y del resto de la región del Biobío”.

Alarma frente a adversidades

“Nunca había visto la isla en las condiciones en las que se encuentra en estos momentos”, lamentó Marcela Riquelme, presidenta de la Junta de Vecinos de Puerto Sur de la Isla



FOTO: RAPHAEL SIERRA P.

23

casas

con problemas se contabilizan en Santa María.

Recién el viernes podría haber apertura de puertos.

Arroyo, quien aseguró que, en la isla, la conectividad por tierra y por mar está imposibilitada. “Ellos quedan literalmente aislados. La barcaza Fiura no ha podido zarpar desde el lunes por las condiciones climáticas y, lo más probable es que, según lo informó la Armada es que el viernes sería el primer viaje de la semana, lo que, claramente ha generado desabastecimiento para los habitantes y los vendedores por falta de mercadería”.

Como apoyo a los habitantes de la isla, Arroyo destacó la labor de la sexta Compañía de Bomberos y un comité de emergencia, quienes se encuentran trabajando en vista de las necesidades de emergencia provocadas por el temporal. “Ellos han trabajado fuertemente con la comunidad, han estado ayudando para poder mejorar la situación que está afectando a las personas. A esta labor se han sumado vecinos y dirigentes de distintas organizaciones que se han preocupado de apoyar en todo lo que se necesite”.

OPINIONES

Twitter @DiarioConce
contacto@diarioconcepcion.cl

FOTO: ARCHIVO / DIARIO CONCEPCIÓN

Santa María, pues, según manifestó, dentro de la isla, el panorama vial es intransitable y las viviendas se han visto gravemente afectadas. “Estamos súper complicados con el temporal. La gente ni siquiera puede llegar al Cecosf (Centros Comunitarios de Salud Familiar), porque los caminos están en pésimas condiciones y estamos más aislados que nunca”.

“Existen 23 casas afectadas en la isla”, afirmó Marcelo Arroyo, delegado de la Municipalidad de Coronel, quien aseguró que “esta cifra corresponde al catastro inicial de la zona, con una afectación intermitente, pues se les ha limpiado, pero se han vuelto a inundar producto de las fuertes lluvias”.

El problema de la conectividad vial también trae consigo interferencias en las asistencias médicas, aseveró la dirigente, pues los cortes en los caminos y las inundaciones les han imposibilitado en gran parte trasladar a las personas a recintos de salud. “No tenemos conectividad ni facilidades para trasladar a los vecinos en caso de sufrir algún accidente o enfermedad. El martes, desde las 2 de la mañana y hasta a las 16 horas intentamos evacuar a una persona que se encontraba con un delicado estado de salud, hasta que la logramos trasladar”.

En cuanto al estado de los caminos, la dirigente los calificó como intransitables, pues, según aclaró “da miedo salir con los vehículos, ya

que la lluvia es tan abundante que el barro y el agua inundaron por completo las calles y ha vuelto todos los terrenos sumamente resbalosos. Resumiendo, la situación es extremadamente compleja”.

Además y por consecuencias de las condiciones climáticas, Marcela Riquelme manifestó que los vecinos están asustados de no poder

abastecerse debido a problemas de conectividad y transportes. “Tenemos miedo de quedar desabastecidos porque el barco no entra. Estamos a la espera que se abra el puerto para que ingrese mercadería las maquinarias para que reparen los problemas que hemos tenido en la isla”.

Así mismo lo confirmó Marcelo



Especial Sistema Frontal en Biobío



FOTO: ISIDORO VALENZUELA M.

PARA RESGUARDARLOS DE ACCIDENTES Y ENFERMEDADES

CUT pide a empresas garantizar condiciones de seguridad en medio de la catástrofe

Edgardo Mora Cerda
edgardo.mora@diarioconcepcion.cl

La Dirección del Trabajo (DT) dio a conocer en detalle las normas de protección a trabajadores para situaciones de lluvia, temporal o frío, entre las que destacan la entrega obligatoria de elementos de protección y el no descontar días por dificultades o retrasos en las llegadas a los puestos laborales, entre otros.

Así, Roxana Rubio, directora regional de la DT, señaló que "tratándose de trabajadores que lo hagan expuestos a la lluvia o a situaciones de frío, la ley es muy clara: hay que establecer como entrega de los elementos de protección personal, la vestimenta adecuada, impermeable contra la lluvia y el frío, zapatos de seguridad y todos aquellos elementos que permitan que ese trabajador y trabajadora pueda desempeñar sus labores sin verse expuesto a situaciones que afecten su salud o su integridad física o psíquica".

Desde la entidad pública fiscalizadora se indicó además que los empleadores tienen la obligación de adoptar las medidas necesarias y eficaces para controlar los riesgos a la salud física y psíquica de trabajadores y trabajadoras, manteniendo condiciones de higiene y seguridad adecuadas en el desarrollo del trabajo (artículo 184 del Código del Trabajo).

La presidenta provincial del organismo, Paola Zúñiga, se refirió al monitoreo de la multisindical sobre el estado de los espacios laborales, en medio de la emergencia, por el sistema frontal.

Higiene y seguridad

En cuanto a las normativas de higiene y seguridad, desde la DT se explicó que si en los lugares de trabajo no existen condiciones y hay riesgo grave e inminente para la salud o vida, los trabajadores y trabajadoras tienen derecho a suspender sus labores y abandonar las dependencias de la empresa.

Para ello debe darse cuenta de esta acción a los empleadores en el más breve plazo, quienes a su vez deberán informar de ello a la Inspección del Trabajo respectiva (artículo 184 bis del Código del Trabajo).

Del mismo modo, la DT comentó sobre qué se entiende por Jornada Pasiva. Si al asistir a su lugar de trabajo que resultó afectado por las consecuencias del mal tiempo, los trabajadores no pueden cumplir con sus tareas diarias, se configura una "jornada pasiva", lo que no afecta las remuneraciones (inciso 2° del artículo 21 del Código del Trabajo).

En cuanto a los atrasados, de acuerdo

con la DT, si trabajadores y trabajadoras se atrasan debido a los cortes de caminos y problemas de conectividad, pueden acordar en conjunto con sus empleadores o empleadoras, fórmulas para mantener la actividad de la empresa o institución y resguardar su salud o su integridad física o psíquica.

Desde la Dirección del Trabajo Biobío también hicieron un llamado a realizar trámites en línea, evitando la presencialidad en oficinas debido a las condiciones climáticas. También a empleadores a respetar y proteger a trabajadores ante: lluvia o temporales y frío, resguardándoles de accidentes y enfermedades.

CUT Provincial

Paola Zúñiga, presidenta de la Central Unitaria de Trabajadores (CUT) de la provincia de Concepción, contó que "estamos coordinando con algunas seremis y estamos en contacto con algunas empresas para ir en ayuda de los trabajadores que están más afectados

donde sabemos que Curanilahue está muy afectado; Laja; Coronel, Hualpén; el sector del río Andalién y de los puentes hacia Palomares donde estamos monitoreando los sectores para gestionar las ayudas a los trabajadores damnificados".

La presidenta de la CUT provincial agregó que "además, haremos coordinaciones con la Mesa por la Defensa del Empleo y la Industria de la cual formamos parte junto a otros 46 sindicatos, así que estamos todos atentos ante cualquier ayuda o resguardo que necesiten".

Respecto al cumplimiento de las normativas que protegen a los trabajadores en circunstancias como las actuales, de efectos de lluvias y temporales, Zúñiga aseguró que "estaremos fiscalizando que se cumplan las normativas de protección a los trabajadores que resguardan su integridad y seguridad".

Paola Zúñiga destacó también un mensaje enviado por la seremi del Trabajo y Previsión Social a través de las redes sociales en cuanto a "donde se pide a los trabajadores y ciudadanía en general no correr riesgos, que la integridad de cada uno es lo más importante, por lo tanto, los empleadores deben dar tranquilidad a sus trabajadores de que si no están en condiciones de asistir, no les serán descontados los días", concluyó.

Zona de catástrofe

Sandra Quintana, seremi del Trabajo y Previsión Social de Biobío fue enfática en decir que "no estamos en una situación normal, estamos en una zona de catástrofe y, por lo tanto, esto afectará las relaciones laborales, si no sabemos llevarlas como corresponde".

A su vez, la seremi confirmó que tras la declaratoria de zona de catástrofe en la Región, "hay tres aspectos que son fundamentales para los trabajadores y trabajadoras de Biobío. En primer lugar, a partir del decreto se puede optar al teletrabajo, lo que debe ser conversado con el empleador y de acuerdo a la función que ejerza el trabajador. En el caso que el trabajador no pueda asistir a su lugar de trabajo, esto debe comunicarlo al empleador y dar a conocer las causales, como por ejemplo, que el lugar donde él habita haya sido evacuado; por aluviones, cortes de carreteras".

"También está el caso en que el trabajador llegue a su lugar de trabajo y este no esté en condiciones de seguridad o las necesarias para desarrollar sus labores de forma adecuadas, entonces, esto puede transformarse en una jornada pasiva, donde el trabajador podrá ausentarse sin pérdida de remuneraciones, comunicando a su empleador que no están las condiciones adecuadas para ejercer la función para la cual fue contratado", agregó.

OPINIONES

Twitter @DiarioConcepcion
contacto@diarioconcepcion.cl

Ciencia & Sociedad

La alimentación es un pilar de la salud y sobre todo para favorecer la función del sistema inmune.

Vitaminas y minerales que aportan frutas y verduras tienen papel esencial para la función inmunológica.

Carencias nutricionales van en desmedro del sistema inmune al priorizarse otras funciones por el organismo.

ACCIONES COTIDIANAS PARA COMBATIR FACTORES DE RIESGO E INFECCIONES COMUNES EN OTOÑO-INVIERNO

Hábitos de vida: rol determinante para favorecer la salud y función inmune

Aunque factores inevitables como biología y edad influyen sobre el sistema inmunológico, una dieta saludable o actividad física lo fortalece para que afronte mejor a agentes dañinos y organismos patógenos.

Natalia Quiero Sanz
natalia.quiero@diarioconcepcion.cl

El frío, lluvia y humedad que caracterizan al clima de la temporada otoño-invierno, por estos días manifestados en máxima expresión por el sistema frontal que afecta intensamente al Biobío.

Un evento extremo que exagera y añade riesgos a las infecciones respiratorias que se vuelven mucho más frecuentes en esta época a causa de las condiciones ambientales y continuación de las actividades cotidianas como ir a clases o al trabajo, que implica exponerse a situaciones como cambios de temperatura al ir de espacios temperados a la intemperie, pasar jornadas con prendas mojadas o húmedas, y estar en lugares cerrados en mayor contacto con personas y patógenos que se transmiten por vía aérea o quedan en ambientes o superficies.

Y para afrontar mejor la estación con sus factores de riesgo para la salud y muchos otros que existen permanentemente, tener un estado inmunológico funcionando de manera óptima es lo vital y se debe saber favorecer.

Sistema inmune

“El sistema inmune es un conjunto de células, anticuerpos y proteínas circulantes a través de todo el cuerpo con objetivo de defendernos de posibles agentes dañinos como microorganismos, toxinas, químicos y células malignas”, destaca la doctora Tamara Pérez, médica inmunóloga de Clínica Biobío.

Así, es una defensa que combate a patógenos e infecciones diversas como a las vías áreas bajas o altas que aumentan en estos meses, mayormente causadas por virus y bacterias, como son la influenza y *Streptococcus pyogenes* que tanto han alarmado y afectado este año.

Así, un sistema inmune sano ayuda a eliminar agentes dañinos o mi-



FOTO: /CC

FRUTAS Y VERDURAS

juegan un rol clave sobre la alimentación saludable y la salud inmune por sus aportes nutricionales y deben consumirse 5 porciones de distintos colores al día.

tigar la sintomatología e impactos de cuadros.

Es tanta su implicancia que “un sistema inmune equilibrado y potente mejora el rendimiento físico e intelectual en todas las etapas de la vida, especialmente con la llegada de la adultez, donde ciertas funciones inician un envejecimiento paulatino y es posible retrasar”, asevera la especialista.

Para fortalecer

Y una clave para cuidar la salud y vida es cuidar al sistema inmunológico, y existen formas de favorecerlo desde acciones simples y cotidianas.

Porque la doctora Pérez releva que diversos factores influyen sobre la salud inmune como son la genética, edad, patologías de base, esta-

do de la microbiota intestinal y los hábitos de vida.

Así que hay mucho que las propias personas pueden hacer, en lo que destaca el gran efecto positivo de limitar los niveles de estrés, mantener un buen dormir, cuidar la higiene, realizar actividad física regular y llevar una adecuada alimentación/nutrición.

Alimentos y colores

La alimentación merece atención especial, porque los alimentos proveen los nutrientes y energía que el cuerpo necesita para realizar sus diversas funciones como la defensa ante patógenos y deben aportarse en suficiencia, resalta el nutricionista Daniel Pacheco, académico del Departamento de Nutrición y Dietética de la Universi-

dad de Concepción.

“Porque nuestro sistema biológico prioriza y si no se cumplen la cantidad y calidad de nutrientes se va a proveer sólo para algunas funciones, las que parezcan más relevantes para sobrevivir. Y en ciertas circunstancias se puede tender a dejar al sistema inmune con menor prioridad”, advierte.

Ante este escenario resalta que para el funcionamiento del sistema inmune cumplen un rol fundamental los micronutrientes, las vitaminas y los minerales que en su amplio espectro participan. “Si alguno no está en cantidad adecuada será incompleta la respuesta que se monta para atacar una inflamación o hacer neutralización de un virus o bacteria”, sostiene el profesional.

La forma de asegurar la cantidad y calidad suficientes de nutrientes y energía es mantener una alimentación variada y equilibrada en la incorporación de distintos grupos de alimentos, acorde a requerimientos individuales que determina variables como la edad, género o tipo de actividad.

Y un pilar de la alimentación saludable es cumplir cada día con 5 porciones de frutas y verduras de distintos colores, afirma Pacheco, porque son primordial fuente de micronutrientes. Cereales, leguminosas y productos de origen animal también son relevantes fuentes.

“El color es importante porque informa visualmente qué micronutriente predomina”, precisa, funcionan como pigmentos y si se tiende a consumir sólo manzana con tomate se elige un color predominante que significa un micronutriente, “por lo tanto invitamos a que la alimentación tenga variedad de colores: amarillo, verde, rojo, morado y blanco que en particular es sumamente relevante en el sistema inmune”.

Ciencia & Sociedad

Viene de pág. 13

Todas las personas que sigan una alimentación saludable, variada y equilibrada deberían cumplir con la cantidad y calidad de macro y micronutrientes requeridos para un funcionamiento orgánico óptimo que incluye lo inmunológico.

Y eso es relevante a considerar por la venta y consumo libre de productos como son los suplementos vitamínicos, ampliamente publicitados y popularmente conocidos por su actividad de potenciar al sistema inmune.

Suplementos que pueden servir a muchas personas, pero también ser totalmente prescindibles y así significar un gasto económico de más.

Uso de suplementos

La inmunóloga Tamara Pérez explica que suplementos de vitaminas y minerales o los productos conocidos como inmunoestimuladores son efectivos y necesarios si existen deficiencias, pero éstas se identifican con exámenes y diagnósticos mediados por un médico.

Por ende, su consumo siempre deben ser indicados y supervisados por profesionales para evitar un uso innecesario y suplementar aquello que está en niveles adecuados.

Y es que esa inversión podría destinarse a los probióticos que son seguros y positivos como recomendación general, porque favorecen la proliferación de bacterias beneficiosas y ayudan a mantener equilibrada a la microbiota que se daña por alimentación inadecuada o uso de fármacos como antibióticos, advierte el nutricionista Daniel Pacheco.

“Los probióticos son útiles de forma preventiva y de tratamiento de algún cuadro, especialmente los que se venden en farmacias en dosis y cepa específica con una acción particular, más allá de los que se venden tipo lácteos en supermercados”, expone.

Cuándo se requiere

Para orientar la consulta e identificar la potencial necesidad de suplementación o inmunoestimulación, la inmunóloga menciona personas que padecen infecciones como las respiratorias con mayor frecuencia o severidad a lo esperado según edad, y pacientes con enfermedad de base como diabetes, asma o cáncer.

Pacheco añade que deben recibir evaluación profesional y suplementación nutricional quienes excluyen un grupo de alimento, como vegetarianos y veganos. Y en etapas críticas como el embarazo cambian



FOTO: /CC

Suplementos vitamínicos y nutricionales: ¿siempre son beneficiosos?

Mayor frecuencia e intensidad

de infecciones como las respiratorias a lo esperado según edad es una potencial señal de deficiencia inmune y nutricional.

los requerimientos energéticos y nutricionales.

Complementar la alimentación con otros productos es relevante para reducir los efectos orgánicos que pueden relacionarse con las carencias de nutrientes, aunque los signos se hacen visibles en casos más críticos y/o en largo plazo. “Desde el punto de vista clínico la deficiencia de micronutrientes no se manifiesta de forma rápida, se requieren meses para dar señales como caída del pelo, menor calidad de las uñas, algún daño en las conjuntivas o en la integridad de la piel”, afirma.

Por eso, ante la sospecha o conocer el estado de salud es fundamental acceder a chequeos.

OPINIONES

Twitter @DiarioConce
contacto@diarioconcepcion.cl

Advierten evitar uso de paraguas durante tormentas eléctricas

Ya declarado el Estado de Catástrofe en la Región del Biobío por las intensas precipitaciones que se han presentado en los últimos días, el informe meteorológico muestra posibilidades de tormentas eléctricas para este jueves 13 de junio.

Si bien la probabilidad de recibir una descarga eléctrica a través de un rayo es bajísima, hay que tomar ciertas precauciones.

Y una de éstas es en relación con el uso de paraguas, elemento que permite cierto resguardo para desplazarse bajo la lluvia, dado un potencial peligro ante tormentas eléctricas con eventual presencia de rayos.

Una materia que se debe abordar con matices, según el doctor Juan Tapia, académico del Departamento de Ingeniería Eléctrica de la Facultad de Ingeniería de la Universidad de Concepción.

“La respuesta corta es sí. Hay un cierto riesgo de exponerse a una descarga eléctrica cuando uno está utilizando algún tipo de artefacto puntiagudo, básicamente ese es el problema, porque las descargas o los sistemas de descarga normalmente tienen una forma puntiaguda. Por lo tanto, evidentemente el transitar por

alguna zona en la cual pueda eventualmente caer un rayo, uno podría quedar expuesto”, explica.

Sin embargo, también aclara que la probabilidad de que esto ocurra es remota, en particular en centros poblados, en los que un rayo puede encontrarse con una estructura puntiaguda mucho antes de que llegue al suelo y eventualmente encontrarse con una persona.

Distinto es el panorama en zonas despobladas como los campos, en los que hay que tener cuidado con la cercanía a los árboles, “que pueden ser concentraciones de campo eléctrico que induzcan este rayo, por lo tanto, en esas situaciones en las cuales una persona puede estar en un campo abierto, quedarse bajo un árbol simplemente puede resultar bastante peligroso en el caso de que tengamos una tormenta eléctrica”, complementa el experto.

De todas formas, el doctor Tapia enfatiza que se está hablando de una muy baja probabilidad. “Se recomienda básicamente evitar ubicarse en zonas que puedan estar expuestas a rayos, en particular si uno anda con algún paraguas, que sería un caso eventualmente peligroso”, cierra.

FOTO: ESTEBAN PAREDES / DIRCOM UDEC



2

veces se vieron afectados en 2023.

PubliNota

POPULISMO: DAÑOS A LA REFORMA PREVISIONAL

Sacar adelante una reforma previsional nunca es fácil, pero más difícil es cuando tenemos parlamentarios que ensucian la discusión con proyectos que han demostrado una y otra vez un daño profundo a nuestra economía, y en particular a la clase media y a la más vulnerable.

Partiremos con la presión de algunos parlamentarios oficialistas de la bancada del PDD e independientes, quienes sostienen la consigna "reforma de pensiones o retiros", a pesar de todo el daño que han causado los retiros previsionales. Uno podría llegar a entender los retiros previsionales en su minuto, en medio de la profundidad de la pandemia y la crisis económica del momento, pero ahora con toda la evidencia en los efectos adversos de la inflación, alza en las tasas de créditos hipotecarios a largo plazo, etc., sólo podemos inferir que a dichos parlamentarios les es completamente indiferente el daño irreparable para el país. Inclusive, ni siquiera en sus declaraciones son capaces de mencionar los más de 3 millones de personas que quedaron sin saldo en sus cuentas previsionales. La medida, sin dudas que deja afuera a los trabajadores más precarios.

Por otro lado, diputados oficialistas, del Partido Comunistas y del Partido Socialista, presentaron un proyecto de Reforma Constitucional que permita elegir entre las AFPs, y el sistema de reparto de las FF.AA. En otras palabras es la posibilidad de volver a un sistema de reparto, omitiendo la viabilidad económica de las pensiones a lo largo del tiempo, el daño a la economía y al empleo para el país. Pareciera que estos diputados ignoran totalmente lo que está sucediendo a nivel mundial, donde se está migrando fuertemente a sistemas de capitalización individual, o en el caso opuesto, a lo sucedido en Argentina, donde se estatizaron los fondos previsionales en el año 2008, pulverizando las pensiones contributivas de los argentinos, quedando sostenido en la práctica sólo con las pensiones solidarias del Estado del país vecino.

Todo este populismo previsional sólo viene a dañar aún más una compleja discusión previsional, en primer lugar porque se pierde tiempo parlamentario, y en segundo lugar porque se pierde el foco de la discusión, en temas que finalmente no llegarán a ningún puerto.

Hoy como país estamos en una situación económica compleja, pero también en una profunda crisis habitacional, donde parlamentarios oficialistas pretenden dar un tiro de gracia al acceso a la vivienda a más de un millón de familias, y a las futuras generaciones.

Si éstos parlamentarios oficialistas o no, continúan con una mirada cortoplacista previo al período electoral, entonces terminan siendo un real peligro para el desarrollo del país y su gente.

A PROPÓSITO DE AUMENTO DE NIVEL DEL AGUA

Campings de Saltos del Laja resisten actual sistema frontal

Así lo aseguró el gremio de este importante punto turístico del Biobío. El sector en 2023 se vio gravemente dañado por la salida de los ríos y caudales de la zona.

Edgardo Mora Cerda
contacto@diarioconcepcion.cl

A la fecha los sectores de campings del sector de Saltos del Laja que resultaron inundados durante las dos emergencias del año pasado, presentan una situación de relativa normalidad, según aseguran desde la cámara de turismo local.

Nieves Ramírez, presidenta la Cámara de Turismo de Saltos del Laja, reportó que la situación de los camping en cuanto a eventuales inundaciones producto del actual sistema frontal que afecta a la región del Biobío, declarada en Zona de Catástrofe, es de relativa normalidad, "esto gracias a los trabajos de limpieza que se realizaron el año pasado", afirmó.

"La situación en general de los campings de este sector que fueron inundados el año pasado es de normalidad con el sistema frontal actual donde la limpieza que se hizo el año pasado cumplió su objetivo", afirmó la dirigente gremial.

Lo anterior, puede variar en las próximas horas o días, debido a que al ser consultada por si existe el riesgo que, a pesar de las faenas realizadas, los camping se puedan volver a inundar. "Creo que es probable que pueda ocurrir por el aumento del caudal actual dado que seguirán las lluvias. Pero dudo que se llegue a lo que pasó el año 2023 porque ha habido más lluvias en la costa que en la cordille-

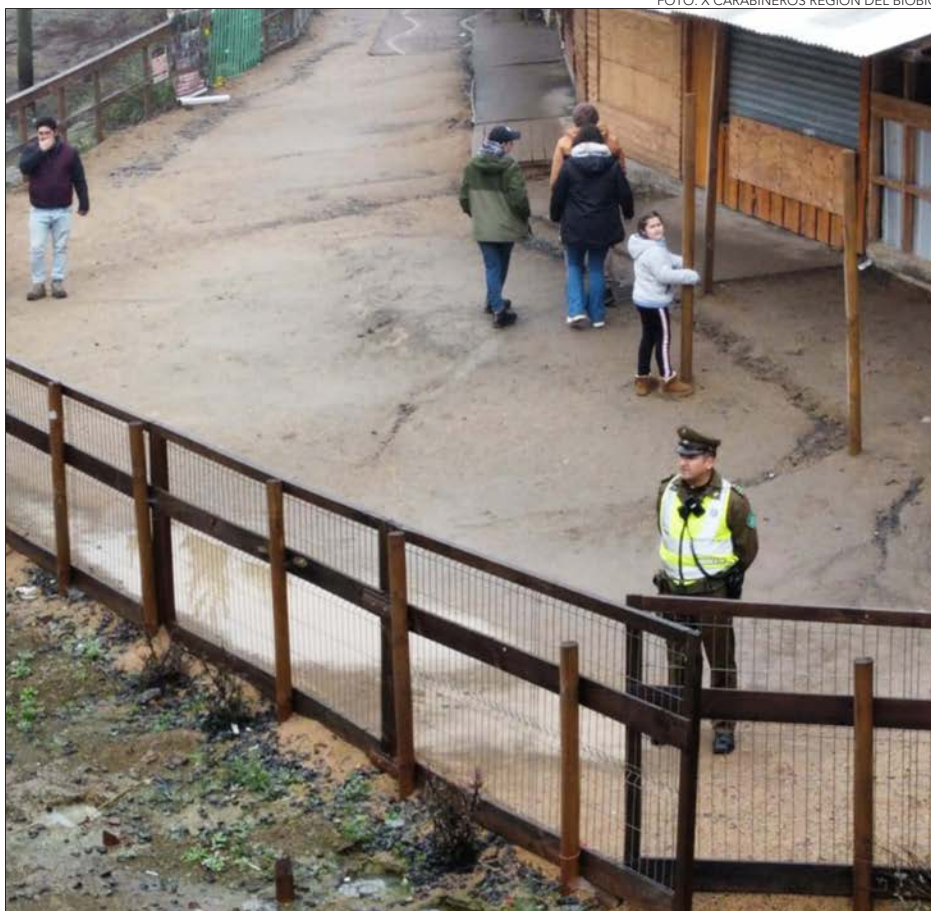


FOTO: X CARABINEROS REGIÓN DEL BIOBÍO

ra, a lo más calculo que de inundarse no sea más de un 20% del sector en general".

Por otra parte, Nieves Ramírez manifestó su preocupación respecto de la fisura que presentó en 2023 una roca ubicada en el sector de la cascada, por cuanto pudiera generarse algún riesgo producto del mayor volumen de agua que golpea la zona a raíz del actual sistema frontal.

"Lo único que nos está preocupando en estos momentos es saber qué podría

pasar en el sector de la cascada donde se ubica un roca que fue revisada el año pasado por una fisura, dado el aumento del volumen de agua el que pudiera provocar algún daño mayor porque el agua corre con mucha velocidad y son entre 15 y 20 metros de altura donde el golpe del agua es más fuerte", señaló la representante de la Cámara de Turismo de Saltos del Laja.

OPINIONES

Twitter @DiarioConce
contacto@diarioconcepcion.cl

Cultura & Espectáculos

Esta corresponde a la tercera muestra que se inaugura en Mall del Centro en línea con el programa Concepción City of Music Unesco.

La exposición estará montada durante todo el mes en el segundo nivel del Mall del Centro. Invitación con entrada liberada.

“Igual puede ser una frase cliché -Concepción Ciudad del Rock- pero encuentro que hay que sacarle provecho a este tipo de cosas”.

Keca Paredes, fotógrafa.

MONTADA DURANTE TODO EL MES EN EL SEGUNDO NIVEL DEL MALL DEL CENTRO

Muestra resume en imágenes icónico programa local dedicado a la música

Se trata de “Retrospectiva Fotográfica: La Hora del Gnomo”, de la destacada fotógrafa local Keca Paredes. Compendio que sirve a modo de radiografía de la bullante escena musical penquista.

Mauricio Maldonado Quilodrán
mauricio.maldonado@diarioconcepcion.cl

Hace unos días, en el segundo nivel del Mall del Centro, se inauguró la muestra “Retrospectiva Fotográfica: La Hora del Gnomo”, de la reconocida fotógrafa local Keca Paredes.

Tal como dice su nombre, la exposición funciona a modo de resumen y compendio de las distintas temporadas que comprende este programa encabezado por el histórico músico Mauricio Melo, cuyo puntapié inicial se dio el año 2013.

“La gente se podrá encontrar con un resumen de las cuatro etapas marcadas de La Hora del Gnomo, programa que nació hace más de una década atrás. Si bien no son tantas fotos, tratamos de que fuera lo más representativa posible”, comentó Paredes.

En este sentido, pese a lo difícil de resumir 11 años de historia musical de esta iniciativa que se puede ver y oír vía YouTube, es una buena radiografía de lo diverso que es el panorama musical penquista. “Aparecen muchas bandas que ahí recién estaban partiendo sus carreras y ahora son súper reconocidas, exitosas y que han tocado en todo el país y además en el extranjero. Es como gratificante que uno también estuvo en su comienzo. Y me gusta-



FOTO: ISIDORO VALENZUELA M.

LA FOTÓGRAFA ha sido parte del programa desde su primer capítulo, el cual ha sido grabado en distintos espacios y lugares de Concepción.

ría que la gente igualmente pudiera reconocer a sus músicos, y en un espacio diferente como es este mall, donde de manera diaria circula una gran cantidad de personas. Hay que acercar al público a este tipo de instancias y de la misma forma apro-

vecharlas”, señaló la fotógrafa.

Interesante de destacar que dentro de esta retrospectiva, la presencia femenina tiene un lugar destacado y marca fuertemente la colección, con imágenes de potentes y también actuales propuestas lide-

radas por mujeres.

“Traté de poner harta presencia femenina. Obviamente, faltan muchas de las que fueron invitadas a los distintos programas, pero sí se puede ver a Claudia Melgarejo, a la Canarito, Lali de la Hoz, La Chingatera, y muchas otras”, mencionó Paredes.

En esta línea, y con el afán de ampliar y extender la muestra a otras latitudes y con más imágenes, está en planes dentro de este 2024 poder montarla en otros espacios de la Región.

“Es algo que nos gustaría mucho, queremos mostrarla más, por lo que queremos postularla como un proyecto itinerante dentro de la Región e incluir a otros y otras artistas que fueron parte de alguno de los programas de La Hora del Gnomo”, dijo Paredes.

Esta exposición es la tercera que se inaugura este 2024 en el Mall del Centro, esto en el contexto de las iniciativas del programa Concepción City of Music Unesco, sello obtenido el año pasado por la capital regional. Permanecerá montada durante todo junio -con entrada liberada- en el segundo nivel del centro comercial penquista.

OPINIONES

Twitter @DiarioConce
contacto@diarioconcepcion.cl

FOTO: CEDIDA TBB



DESTACAR QUE esta producción obtuvo el premio Ópera XXI como la Mejor Ópera Latinoamericana del 2023.

Ópera “Patagonia” se estrenará en febrero en el Teatro de La Zarzuela de Madrid

Inaugurado en 1856 y ubicado en pleno centro de la ciudad de Madrid, el Teatro de La Zarzuela será el nuevo escenario de “Patagonia”, ópera creada en coproducción entre el Teatro Biobío y Teatro del Lago, y que cuenta con música de Sebastián Errázuriz.

A dos años de su estreno en Frutillar y Concepción, la obra que

aborda la llegada de la expedición de Hernando de Magallanes a América debuta en España con funciones el 21, 22 y 23 de febrero de 2025.

“Es inédito y un orgullo que una creación y producción escénica nacida en el sur de Chile esté circulando a este nivel, y dice relación con la apuesta de Teatro Biobío por impulsar proyectos artísticos que ge-

neren impacto regional, nacional e internacional”, destacó Francisca Perú, directora ejecutiva del TBB.

Importante es mencionar que “Patagonia” se ha presentado en distintos escenarios nacionales como internacionales, destacando sus funciones realizadas el año pasado en el Teatro Cervantes de Buenos Aires.

Deportes



El acero se desplaza para jugar en Punta Arenas

Huachipato debe visitar este sábado al mediodía al club amateur Presidente Ibáñez, en el estadio Antonio Rispoli Díaz, de Punta Arenas. Ya hay muchas entradas vendidas y se aprobó un aforo de 3.300 personas, con un pre-

cio único de 11.200 pesos para ver al campeón de Chile.

Desde el acero aseguraron que "allá están acostumbrados a jugar con lluvia y no se suspende por eso. Hasta ahora se juega".

Paulo Inostroza
paulo.inostroza@diarioconcepcion.cl

La lluvia ha sido inmisericorde esta semana y los equipos del Bío-bío han debido adaptarse. Algunos prefirieron espacios cerrados, otros lo hicieron por obligación y hubo quienes se lanzaron igual bajo el diluvio. Así trabajan los clubes para este fin de semana cargado de partidos de Copa Chile, donde solo los duelos que se juegan en el Ester Roa Rebolledo tiene posibilidad cierta de ser suspendidos.

Fernández Vial lleva dos días practicando en el gimnasio municipal. El defensor Patricio Jerez comentó que "yo soy de la zona, pero de verdad que hace mucho no llovía así. No solo porque ha sido muy intenso, sino porque llevamos más de una semana y esto para un poco y luego sigue. Acá estamos acostumbrados a entrenar con lluvia, pero lo que más incomoda es el viento, que perjudica los trabajos y no deja hacer lo planificado".

Decidieron entrenar en espacio techado y señaló que "lo bueno del municipal es que ocupamos todas sus dimensiones y es bastante grande, te deja hacer trabajos de fútbol con este grupo de jugadores que igual es numeroso. A veces los de San Pedro llegan un poco más tarde por algún taco, pero ninguno ha tenido problemas con el agua".

El sábado (15 horas) visitarán a Imperial Unido y declaró que "nos sirve mucho para preparar el semestre que viene, donde terminamos logrando 4 de los últimos 6 puntos y estamos con la confianza bien arriba. Además, si pasamos podría tocarnos con Huachipato, que es un equipo de Primera que compite internacionalmente y sería un bonito desafío".

Naval, en tanto, debe visitar el sábado por la Tercera B a Rancagua (15.30 horas) y está entrenando en el complejo Soccer Sports. El técnico Alejandro Pérez comentó que "la programación no ha cambiado porque nos toca Rancagua, que hasta ahora no tiene problemas. Juegan en cancha sintética y mañana recién deberían comenzar con lluvias. Lo más probable es que se juegue. El martes ya no pudimos practicar en El Morro, más allá de que tiene un muy buen drenaje. El sábado jugamos bajo un temporal, donde se debió haber suspendido, y la lluvia ha seguido con más intensidad".

Sobre los trabajos bajo techo advirtió que "nos hemos abocado mucho al videoanálisis y entrenamientos ligados al mantenimiento físico y trabajos aeróbicos y anaeróbicos.



FOTO: FACEBOOK FERNÁNDEZ VIAL

CARGADA AGENDA LOCAL POR COPA CHILE

En gimnasio, bajo la lluvia o esperando posible suspensión

Equipos de la zona se adaptan para practicar con un mal clima que recién parece ir en descenso. Lilas ya piensan otra fecha para ir por Linares.



FOTO: UDEC

Hay que adaptarse en espacios reducidos. El Morro está cerrado y lo entendemos. Mañana otra vez practicaremos acá, tenemos jugadores agripados por lo del sábado y hay que cuidar el liderato que ahora compartimos con Lota y el mismo Rancagua. Por otra parte, dos chicos del plantel, por ejemplo, no pudieron llegar por inundaciones de calles aledañas a sus casas".

Al agua y esperando

La UdeC no cambió su rutina y ha entrenado en la cancha sintética de su complejo camino a Penco. Es más, lo han hecho en doble turno. El sábado, a las 15 horas, deben visitar a Vicente Pérez Rosales, en el estadio Chiquihue y, hasta ahora, desde el club penquista aseguran que no hay suspensión.

Distinto es el caso de Deportes Concepción, que entrenó en la cancha de Enap. Los morados están atentos a lo que se suceda con la crecida en el estero Nonguén, aunque aseguran que parece controlada, esperando que el agua disminuya notablemente estos días.

Los lilas están programados para recibir este sábado (17.30 horas) a Linares en el Ester Roa, pero es muy probable que el Estado de Catástrofe derive en suspensión de este encuentro. Lo mismo pasaría con el Quillón versus Colo Colo.

OPINIONES

Twitter @DiarioConce
contacto@diarioconcepcion.cl

Deportes

ROCÍO MUÑOZ NUEVAMENTE FUE FIGURA EN EVENTO INTERNACIONAL

Chiguayantina se trajo nuevas medallas mundiales de kettlebell

Samuel Esparza Muñoz
samuel.esparza@diarioconcepcion.cl

Una vez más, como tantas veces, Rocío Muñoz brilló al más alto nivel en el circuito internacional de pesas rusas. En esta ocasión, la laureada deportista local conquistó dos medallas en el Wksf Kettlebells Sport World Championship, certamen desarrollado en Rzeszów, Polonia.

La oriunda de Chiguayante se colgó el oro en la categoría Elite 20 kilos media maratón (30 minutos), tras obtener el primer lugar con 550 repeticiones. Y no solo eso, porque además, logró el bronce en la categoría master 35 años Snatch 16 kilos media maratón (30 minutos), con 480 repeticiones.

De esta manera, Muñoz sumó nuevas preseas en una copa del mundo, instancia en la que acumula más de una docena de metales, todo un récord para un deportista chileno en cualquier especialidad.

A diferencia de otras oportunidades, esta vez la multicampeona no estuvo sola, ya que viajó en compañía de su coterránea, Isadora Maldonado, quien hace sus primeras armas en la disciplina, y de igual manera puso subirse al podio. La chiguayantina fue plata en la categoría amateur 16 kilos Snatch, con 134 repeticiones (10 minutos y un solo cambio de mano), y repitió en la categoría amateur 16 kilos Jerk media maratón (30 minutos), donde también fue segunda con 437 repeticiones.

“Desde el 2012 que viajo sola con mi entrenador, pero hace dos años ya que viajé junto a Isadora, que se formó en el taller municipal de Chiguayante de kettlebells sport, que se imparte de manera gratuita a la gente de la comuna. Así que ahora estoy más acompañada”, sostuvo Rocío Muñoz sobre su nueva compañera de aventuras.

“También fueron unos chicos de Santiago y Puerto Montt, en sus casos era su primer mundial porque cuesta el apoyo cuando el deporte no es tan popular. En Chiguayante ya venimos hace años trabajando con la municipalidad, así que nos apoyan siempre en la medida que se puede”, complementó.

Marcas de nivel

El evento en Polonia convocó a más de 600 deportistas en representación de 51 países, que dieron vida a un certamen de alto nivel. De ahí la satisfacción de Rocío Muñoz con su actuación.

“El rendimiento siempre puede ser mejor, era mi primera prueba en Snatch, así que feliz con mi resultado y feliz de terminar la prueba. El Jerk es mi

La multicampeona de pesas rusas conquistó un oro y un bronce en el Wksf Sport Championship, en Polonia, sumando nuevas conquistas a su lista de títulos. Y esta vez no estuvo sola, ya que su coterránea, Isadora Maldonado, la acompañó en el podio.

FOTOS: CEDIDA ROCÍO MUÑOZ



prueba fuerte, así es que muy contenta también con mi primer puesto. Además Isadora quedó a nada de obtener primeros lugares, esperamos que el próximo año lo logremos”, manifestó.

Y añadió, me sentí súper bien, nos preparamos hartos para este mundial. Son años de preparación para 10 a 30 minutos de competencia dependiendo de la prueba. Mi especialidad es media maratón, que significan 30 minutos de levantadas, mientras que la de Isadora es Snatch, que comprende 10 minutos. Este año fue su debut en media maratón amateur, y lo hizo con un segundo lugar, así es que felices, pero siempre entrenando para más”.

Sobre lo que se viene, Muñoz se mostró entusiasmada. “Son hartos desafíos. El otro año hay dos mundiales, uno en España, en mayo, y otro por confirmar localidad y fecha. Los dos son importantes, pero hay que elegir ya que por temas de plata no podemos

ir a todos. Así es que a entrenar mucho, juntar el dinero y elegir el torneo para ir a hacer marca y mantener el nivel actual, o superarlo”, sentenció la deportista, que también tuvo palabras de agradecimiento.

“Primero, dar las gracias a nuestras familias por el apoyo incondicional, y al equipo técnico, que se la juega por nosotras y está ahí muchas veces sin cobrar nada. Me refiero a la nutricionista, Nicol Castro; al quiropráctico, Francisco Martínez; al psicólogo, Pablo Jaramillo, y a la preparadora física, Viviana Torres. Agradecer a nuestros lugares de entrenamiento, Body Fit Concepción y Fitness Center Chiguayante. Y reconocer a la Municipalidad de Chiguayante y su Oficina de Deportes, cuya confianza está puesta en nosotras ya por muchos años”.

OPINIONES

Twitter @DiarioConce
contacto@diarioconcepcion.cl

Deportes



FOTO: CARLOS PARRA / ANFP

GOLEADOR EN LA NUEVA ROJA DE GARECA

“Dávila tenía 12 años y ya se veía que era distinto”

Iquiqueño marcó doblete ante Paraguay y todos hablan de él. Miguel Ochipinti lo dirigió en 4 series formativas y narró los inicios del “Vitoco”, como lo llaman en Huachipato.

Paulo Inostroza
paulo.inostroza@diarioconcepcion.cl

“Era Sub 14 y ya lo poníamos en la serie 16. Era el más chico, pero llegaba, pedía la camiseta 10 y se la creía. Siempre marcó diferencias”. Así recuerda Miguel Ochipinti a su ex dirigido Víctor Dávila, quien llegó muy niño desde Iquique a Huachipato y hoy está en boca de todos luego de marcar un doblete por esta Roja de Ricardo Gareca que de a poco vuelve a enamorar a la gente.

El ahora PF del acero recuerda que “Vitoco llegó a los 12 años y ya se veía que era distinto. Carlos Pedemonte fue quien lo trajo y era un niño de 12 que pensaba como uno de 15. El chico que es de Iquique, del norte, tiene mucha calle, es canchero, arriesgado. Y su juego también era así. De la nada controlaba una pelota, sacaba un buen remate y te ganaba un partido. Rápidamente empezó a participar en todas las selecciones menores y siempre destacó”.

Tempranamente empezó a subir de nivel. Ochipinti repasó que

“lo tuve desde la Sub 15 a la 17 y siempre era dos años menor y jugaba con nosotros. También lo dirigí en la 18 cuando no le tocaba en el primer equipo. Debutó súper chico, cuando Mario Salas lo puso en Copa Chile. Tenía 16 años y pedía siempre la pelota. Nunca dudamos de que le iría bien, estaba destinado a eso, a los grandes rendimientos que no son ahora con estos dos goles, vienen de hacer un buen rato”.

“A lo Zamorano”

El 2016 marcó su primer gol como profesional, con un tiro libre contra la UC. Toselli era el portero, la falta fue sobre Sagal.

“Acá siempre fue un jugador muy querido, todavía lo queremos mucho. Tengo muchos videos de su serie, cuando era niño, y cantaba las canciones de Huachipato con sus compañeros. Un chico muy alegre, que es feliz cuando hace goles, cuando sabe que ayuda a que su equipo gane. Busca alegrar el grupo. Para mí siempre fue un adelantado por su forma de competir y así

empezó a explotar luego”, apuntó Ochipinti.

Marcó dos veces a Paraguay con sendos testazos tras centros de Gabriel Suazo. El “Ochi” no se sorprende y señala que “no es alto, pero siempre ha tenido un muy buen rechazo porque es fuerte, es potente. No sé cómo sonará la comparación, pero tiene esa cosa a lo Zamorano, de detenerse un poco en el aire y dar el frentazo. Eso que hace en su segundo gol, estando arriba, no es fácil”.

Destacó en México y ahora lo hace en Rusia. Su otrora formador comentó que “tiene 26 años y está en una parte del proceso donde lleva varias campañas en un alto rendimiento. Está en su peak y puede mantener eso varios años más. Ahora viene la Copa América, está con mucha confianza y, lo conozco desde niño... Sé que quiere destacar, ser importante, protagonista. Tiene todo para conseguirlo y ojalá así sea”.

OPINIONES

Twitter @DiarioConce
contacto@diarioconcepcion.cl

Paulina Vega sumó su primera medalla en el Sudamericano de Asunción

De la mejor manera comenzó la participación de la deportista regional, Paulina Vega, en el Campeonato Sudamericano de Tenis de Mesa, que se realiza en Asunción, Paraguay.

La sampedrina, se colgó una de las dos medallas obtenidas por el Team Chile en la primera jornada del evento, que tuvo como principal hito la clasificación de Nicolás Burgos a los Juegos Olímpicos de París 2024.

Vega integró el equipo el equipo femenino que se colgó la medalla de plata, grupo completado por Tania Zeng, Judith Morales y Daniela Ortega. El combinado nacional se impuso por 3-0 a Ecuador en semifinales, logrando su paso a la lucha por el oro, enfrentando a su similar de Brasil, instancia donde cayó derrotado por 3-2.

Los dos puntos nacionales fueron logrados por Daniela Ortega y

Paulina Vega. En el caso de Ortega, derrotó por 3-2 (17-19, 10-12, 11-3, 14-12, 11-7) a Victoria Strassburger, mientras que la sampedrina se impuso por 3-1 (11-13, 12-10, 11-4, 12-10) a Laura Watanabe.

“Perdimos muy ajustado con Brasil, el último partido 19-17 en quinto set, pero quedamos contentas porque Brasil siempre es un rival muy fuerte y tenemos que seguir luchando, porque el torneo continúa. Esta es la primera prueba, por equipos, y continuamos con los dobles damas, dobles mixtos y los individuales”, manifestó Paulina Vega desde Paraguay, donde es favorita para sumar a lo menos, una nueva preseña sudamericana para el seleccionado chileno.

La otra medalla del día fue conseguida por el equipo de varones, que se quedó con la medalla de bronce tras caer por 3-2 ante Argentina.

FOTO: INSTAGRAM PAUCITA13



CLASIFICADOS

JUDICIALES Y LEGALES

QUEDA NULO por aviso correspondiente cheque 000007810596 Santander, extraviado el día 10/05/24, emitido por cuenta 6803741 por valor de \$4.126.742.00 hacia Banco Edwards.

EXTRACTO: PRIMER JUZGADO CIVIL DE CONCEPCIÓN. Por sentencia de fecha 30 de mayo de 2024, en autos sobre procedimiento voluntario de interdicción por demencia, en causa Rol V-54-2024 del 1° Juzgado Civil de Concepción, se acogió la demanda y se declaró la interdicción por demencia de don CARLOS ALEJANDRO SALGADO AMÉSTICA, cédula nacional de identidad N°6.905.404-8, domiciliado en Orompello N°37, departamento 101, comuna de Concepción, quien quedó privado definitivamente de la administración de sus bienes; y se designó curador general del discapacitado a su cónyuge doña GRACIELA DEL CARMEN VILA HERRERA, cédula nacional de identidad N°6.711.670-4. La Secretaria (s).

