

Paro en Puerto Coronel: cargas son derivadas a terminales de la zona central del país

ECONOMÍA&NEGOCIOS PÁGS.13-14



Salud primal y lo vital de cuidar a la madre en su etapa perinatal

CIENCIA&SOCIEDAD PÁGS.11-12

Diario Concepción

Domingo 12 de mayo de 2024, Región del Biobío, N°5806, año XVI

FOTO: ANDRÉS OREÑA P.



Municipalidades esperan concreción del Sistema de Alerta de Tsunamis

CIUDAD PÁGS.6-7

DE ACUERDO AL MINISTERIO DE OBRAS PÚBLICAS

Ruta 160: terceras pistas en marcha y avanza diseño para unión de caleteras

Trabajando en la ampliación de 3,5 kilómetros por sentido está empresa a cargo.

Se trata de la faenas para la construcción de lo que será la ampliación de las terceras pis-

tas, en el tramo que va desde el kilómetro 9,4 de la Ruta -altura de calle Manuel Rodríguez,

en San Pedro de La Paz- hasta el kilómetro 13,8 -altura de Calle Nueva 3- en Coronel. Así

lo informó el seremi de Obras Públicas, Hugo Cautivo.

CIUDAD PÁGS.8-9

FOTO: RAPHAEL SIERRA P.



Huachipato empató 2-2 con la Unión Española en el CAP

DEPORTES PÁG.16



Universidad de Concepción cumple 105 años: Especial de Diario Concepción sobre balances y desafíos de la casa de estudios

ESPECIAL 105 AÑOS PÁGS.20-48

FOTO: ESTEBAN PAREDES DRAKE | DIRECCIÓN DE COMUNICACIONES UDEC





#FUE TENDENCIA

Estrenos, actividades al aire libre y homenajes a distintas figuras de la escena local fueron parte de la organización para conmemorar el Día Nacional del Teatro este 11 de mayo, fecha establecida en homenaje al nacimiento de uno de los artistas más influyentes de la escena chilena: Andrés Pérez Araya.

En la Región del Biobío el Teatro Biobío celebró este día a través de las obras "Mundo Mozart" y "Ex, que revienten los actores", producciones locales que vienen a festejar esta efeméride escénica.

Mario Aguilera

@marioaguilera4

¡Hoy celebramos el Día Nacional del Teatro! Un arte que nos transporta, emociona y nos conecta con historias y emociones. ¡Feliz día a todos los amantes del teatro y a quienes hacen posible su magia! - 11 de Mayo #DíaDelTeatro.

Gabriela Bravo Torres

@GabyBravoTorres

En la antesala del día nacional del teatro, Tito Nogera nos compartió y dramatizó parte de su experiencia cuando protagonizó El Rey Lear en el año 92 en @TeatroUC dirigida por Alfredo Castro. En el marco de las actividades de la @RedSalasTeatro.

Enderson @endersonr49

Cada 11 de mayo se celebra el Día Nacional del Teatro en conmemoración del natalicio de Andrés Pérez; actor, director, dramaturgo e investigador chileno que dejó una huella indeleble en las artes escénicas de.

Rodrigo Cabezas Mardones

@RodrigoCabezasA

Día Nacional del Teatro Andrés Pérez, imagen vectorial, Rodrigo Cabezas 2018.

Noela Salas Sharim

@noelasalasharim

¡Un saludo especial en este Día Nacional del Teatro! Hoy recordamos el legado del gran Andrés Pérez, actor, director, dramaturgo y quien con su arte construyó comunidad en los barrios su espíritu creativo y compromiso con la cultura perduran a través del tiempo.

ENFOQUE

Mercado del cacao y chocolate



DRA. SILVIA MARTÍNEZ
Académica de FACEA UCSC

Chile es el país latinoamericano con el mayor consumo promedio anual de chocolate per cápita (2,1 kg) mientras que Brasil, ostenta el segundo lugar (1,3 kg).

Chile es el país latinoamericano con el mayor consumo promedio anual de chocolate per cápita (2,1 kg) mientras que Brasil, ostenta el segundo lugar (1,3 kg). El consumo medio de chocolate en el mundo asciende a un estimado de 0,9 kg per cápita al año, siendo los mayores consumidores los alemanes y suizos (11 kg y 9,7 kg per cápita respectivamente). Es en este sentido que es un mercado que

nos debiera interesar, ya que la demanda mundial del chocolate se espera que siga creciendo, al 2,5% anual, aumentando especialmente en Asia.

La empresa "Which?" reveló que marcas como Maltesers, Toblerone, Lindt y Ferrero Rocher subieron en más de un 50% el precio de los huevos de pascua en comparación con el año pasado, e incrementaron en un 15% el precio del chocolate. Esta subida de precios obedece principalmente a un shock en la oferta de chocolate provocado por un shock en la oferta mundial del cacao.

Es así como el precio del cacao ha sufrido una gran volatilidad en los últimos meses, empezando por una escalada vertiginosa al comienzo de año, que incrementó su precio en un 228%, de \$3.000US a los \$10.000US por tonelada, por encima del precio del cobre, y una desescalada reciente, estando hoy en día en torno a los \$7.000US (Fuente: Organización Internacional del Cacao).

Ghana y Costa de Marfil son los principales productores de cacao, ostentando el 60% de la producción mundial. Estos países se han visto afectados por condiciones climáticas adversas (inusuales lluvias torrenciales seguidas de

periodos muy secos, junto a la enfermedad de la vaina negra) ocasionados por el fenómeno meteorológico del Niño que, junto con el envejecimiento de los árboles de cacao y la minería ilegal que provoca la deforestación de los bosques locales, han mermado su producción en un tercio aproximadamente. Es así como los productores de Ghana y Costa de Marfil aún no han salido beneficiados de la escalada ya que el 80% de su producción fue vendida meses antes de la cosecha de octubre y, por lo tanto, de la subida de precios.

Ante la fuerte subida del precio de cacao y el aumento en el precio del azúcar, los productores de chocolate han reaccionado aumentando sus precios, modificando la composición de sus productos e impulsado las ventas de productos sin cacao. Es de esperar, como así sucede en Brasil y Ecuador, que el aumento en los precios incentivará a los agricultores a aumentar su producción, incrementando sus plantaciones de árboles de cacao, lo que aliviará su escasez. Pero el ajuste no será inmediato porque los árboles recién plantados tardan tres o cuatro años en producir granos y alcanzan su máximo nivel de producción al de diez años.

Gastón Democrático Bianchi Oyarzún

Gastón Bianchi Oyarzún, nació en Valdivia el 10 junio de 1903. Sus padres fueron Miguel Bianchi Cano y Celmira Oyarzún Charatt. Estuvo casado con Ana Luisa Nierastroth, con quien tuvo tres hijos, Ana Luisa, Marta Ruth y Gastón Miguel.

Realizó sus estudios en la Escuela Superior "Camilo Henríquez" de Santiago y en la Escuela Normal de Valdivia. Luego, ingresó al Instituto de Educación Física de la Universidad de Chile. En 1920 se tituló de profesor normalista y cinco años después como profesor de Estado.

Sus primeros años como docente los desarrolló en la Escuela "Camilo Henríquez" en Santiago; fue profesor de la Escuela Nocturna de Instrucción Primaria, también en Santiago, y fue profesor en el Liceo de Hombres de Concepción.

En nuestra zona participó en diferentes agrupaciones e instituciones, como los scout, entidad de la que fue miembro desde 1921 y de la que fue presidente del directorio provincial. Tam-

bién fue presidente de la Cooperativa de Empleados y Productores de Concepción.

Afín con la especialidad que estudió, también fue dirigente deportivo, siendo presidente del Club Universitario de Deportes, como también de la Asociación de Fútbol y de la Asociación de Básquetbol Infantil de Concepción. A lo anterior se suma ser miembro honorario de varias instituciones deportivas locales.

En las lides po-

Emprendedores del Bío Bío

líticas, fue presidente del Partido Democrático en Concepción. Fue regidor por la comuna penquista entre mayo de 1947 y mayo de 1950, y asumió como alcalde de la ciudad durante 18 meses, luego del mandato de Leocadio Cifuentes. Su mandato destacó por ser progresista, dejando avanzadas varias obras. Luego de eso, fue reelegido como regidor, con la más alta mayoría, para ejercer entre 1950 y 1953.

Falleció en Concepción en 1969.

Alejandro Mihovilovich Gratz
Profesor de Historia y Geografía
Investigador Histórico.



Las palabras vuelan, lo escrito permanece

EDITORIAL

El Biobío destaca por ser una región altamente ligada a la educación. Los recintos educacionales de todos los niveles se encuentran repartidos tanto en los puntos urbanos como en otros más rurales, y sobre eso en lugares de difícil acceso.

Por eso es importante que estos inmuebles estén en buenas condiciones. Es básico para el desarrollo académico de los niños y niñas el contar con un espacio adecuado.

Ahora, cerca de \$10 mil millones fueron destinados a la Región del Biobío desde el presupuesto nacional del Ministerio de Educación en el marco del Programa de Fortalecimiento de la Educación Pública, que en total cuenta con \$50 mil millones a nivel nacional para 2024.

La convocatoria es para infraestructura y se planifica entregar dentro de los 26 establecimientos que resultaron con proyectos elegibles en 2023, pero que no alcanzaron a entrar en la lista de financiamiento.

El año pasado por este ítem se adjudicaron recursos para 19 iniciativas en la Región del Biobío, por un total \$7.037 millones. Y este viernes se anunció en la oficina de la Seremi de Educación a los 21 municipios con proyectos elegibles sobre este nuevo proceso 2024.

En la reunión participaron representantes de los 21 municipios, principalmente alcaldes de comunas de la Provincia del Biobío como Mulchén, Quilleco y Quilaco; y de la Provincia de Arauco, como Cañete.

Recintos educacionales y sus condiciones



Es importante que estos inmuebles estén en buenas condiciones. Es básico para el desarrollo académico de los niños y niñas el contar con un espacio adecuado.

El seremi de Educación de la Región del Biobío, Carlos Benedetti, señaló que “este es un fondo nacional, que tiene que ver con la disposición del Gobierno a dar respuesta a la problemática de infraestructura. Es un fondo, llámémosle, especial porque está destinado a aquellos sostenedores que presentaron proyectos de conservación en el año 2023 y que fueron técnicamente elegibles, más no financiables. El trabajo está hecho en un gran porcentaje y sólo pasa una revisión meramente administrativa”.

Sobre situaciones como la lejanía o ruralidad de los municipios y establecimientos, si aquellos son considerados en la entrega de fondos por parte del Ministerio de Educación, Carlos Benedetti, indicó que “efectivamente la vulnerabilidad de los establecimientos es un factor que incide y se considera a la hora de hacer la evaluación respectiva.

El poner énfasis en las condiciones básicas no es algo antojadizo, sino un piso mínimo para el desarrollo de la educación.

CARTAS

Homenajes

Señora Directora:

En este día especial, al celebrar y rendir homenaje al papel fundamental de las madres en nuestras vidas, es crucial reconocer las desigualdades sistémicas que muchas enfrentan en nuestra sociedad.

Según el informe “Radiografía de las Mujeres en el Trabajo 2024” de BUK y Trabajando.com, las mujeres en Chile ganan, en promedio, un 27% menos que los hombres. Esta disparidad económica impacta especialmente a las madres, quienes a menudo aceptan empleos precarios y mal remunerados para sostener a sus familias.

Asimismo, la discriminación laboral por maternidad se posiciona como otra arista sumamente grave, por cuanto el 60% de las mujeres en Chile ha declarado sentirse marginadas en procesos de promoción o enfrentado despidos injustificados, según datos del Observatorio Laboral.

Como si esto fuera poco, el acceso restringido y costoso a servicios de cuidado infantil añade

otro obstáculo significativo. Según datos de la OCDE, Chile invierte US \$8.026 por niño en edad preescolar, cifra inferior al promedio de la organización que fue de US \$10.724. Esta disparidad deja a muchas madres sin alternativas factibles de cuidado para sus hijos, lo que les dificulta trabajar.

Honrar a las madres va más allá de flores y tarjetas. Necesitamos políticas concretas para abordar estas desigualdades, como igualdad salarial y acceso a cuidado infantil. También debemos desafiar estereotipos de género y valorar el trabajo de cuidado.

En este Día de la Madre, comprometámonos a construir un futuro donde todas las madres en Chile vivan y trabajen con dignidad y equidad.

Paola Merchak, *abogada y mediadora familiar.*

Tránsito

Señora Directora:

Antes del las 11.00 horas de este sábado transite en vehículo desde El Trébol hacia el centro

de Concepción.

Pensé que el trayecto no sería mayor a 10 minutos, pero me sorprendí cuando este duró cerca del doble.

Es que para el día y hora, fue increíble la cantidad de autos que circulaban, y en ambos sentidos. Era como estar en la vía durante una jornada laboral a mitad de semana.

La impresión es que el parque vehicular sigue en aumento y que no tiene para cuando detenerse.

Esto arrastra problemas de congestión, estrés, mala salud mental, contaminación de aire, ruidos molestos y una larga lista de efectos en contra.

Ojalá que nunca llegue el día en que estemos como Santiago, donde el atochamiento en las calles es parte del día a día, y una especie de elemento básico del inventario territorial.

¿Se imagina que el problema del smg se tme las conversaciones de nuestras sobremesas, bares y cafés?

Insisto: ojalá que nunca lleguemos a ese punto.

Pedro Faúndez



Envíe sus cartas, con una extensión máxima de 1.400 caracteres, con espacios vía email a:

- ◆ contacto@diarioconcepcion.cl
- ◆ Cochrane 1102, Concepción

La correspondencia debe consignar claramente la identidad del remitente y su número de teléfono.

Hacemos presente que el diario no puede constatar fehacientemente la identidad del autor de la correspondencia y reproduce la indicada por éste, deslindando ulterior responsabilidad.

La Dirección se reserva el derecho de seleccionar, extraer, resumir y titular las cartas recibidas, sin explicación alguna y evitando cualquier discusión con el remitente.

24

Son los puntos de la ciudad donde se puede instalar propaganda tradicional como “palomas” y otros soportes.

FOTO: RAPHAEL SIERRA P.

PARA EL 9 DE JUNIO

Acercamiento con sindicatos y difusión digital marcarán las campañas para primarias en Talcahuano

Con el inicio del periodo de propaganda autorizado por el Servel, los postulantes de la izquierda a la alcaldía del puerto describen sus estrategias.

Eduardo Bascuñán

contacto@diarioconcepcion.cl

Con el inicio del periodo de propaganda, en vista de las primarias que autorizó el Servel desde el 10 de mayo, es que ahora los candidatos pondrán en marcha sus estrategias de difusión.

En la Región, una de las comunas más disputadas será Talcahuano, donde desde la izquierda son 4 los candidatos que buscan estar en la papeleta para las elecciones de alcalde de octubre.

Se trata de Eduardo Saavedra (PS), Matías Coloma (IND), Mikel Capetillo (PC) y Roberto Pino (CS). Cada uno de ellos dió inicio al programa de propagandas con lanzamientos de campaña en distintos puntos de la comuna chorera, así también la instalación de carteles y palomas, además de actividades como el puerta a puerta o el volanteo.

Con las modificaciones a la Ley 18.700 se restringe el uso del espacio público para la instalación de propaganda y en vista de las plataformas digitales, es que los propios aspirantes y sus colectividades proyectan dónde estarán puestos los recursos.

Estrategias propagandísticas

Eduardo Saavedra (PS), comentó que en su caso el foco de la campaña irá de la mano con el trabajo territorial, recorrer las organizaciones de la zona y hablar con vecinos, por el boca a boca. “Vamos a utilizar mucho las redes sociales porque son gratuitas y muy económicas y en cuanto a lo que es plásticos en carteles o pancartas, lo estamos evaluando pero la idea es que sea poco y en lugares estratégicos”, afirmó el candidato socialista.

“Nuestro programa va a tener como foco el trabajo en la calle y es por eso que vamos a tener el puerta a puerta y el volanteo”, explicó Saavedra, quien además adelantó que las visitas a vecinos las llevará a cabo de manera personal y siempre acompañado por ex autoridades, además de pre candidatos para tanto para concejales como para consejero regional del partido.

Por su parte, Matías Coloma, militante de Izquierda Libertaria y también fundador de Talcahuano Grande afirmó que en cuanto comenzó el plazo legal de las campañas, instalaron propaganda en algunos puntos de la ciudad. A su vez, realizaron un lanzamiento en la Plaza de Talcahuano, el cual es uno de los puntos determinados por el Servel para este tipo de actividades.

“Nuestro principio de trabajo tiene que ver con lo público y es por eso



FOTO: RAPHAEL SIERRA P.



DETERMINACIÓN NÓMINA ESPACIOS PÚBLICOS AUTORIZADOS PARA LA INSTALACIÓN DE PROPAGANDA ELECTORAL EN LA COMUNA DE TALCAHUANO

N°	NOMBRE DEL ESPACIO	CUADRANTE DE CALLES QUE DELIMITAN EL ESPACIO
1	Espacio público Michimalonco	Inicia en calle Michimalonco entre calle Tucapel y calle Angol por vereda oriente.
2	Plaza El Ancla	Inicia en área verde de Avenida Almirante Villaruel frente a Bentoteca Marina.
3	Espacio Público Centinela	Inicia en calle Bahía San Vicente con esquina calle Pasaje Islote el Chupón hacia calle Bahía Inglesa.
4	Espacio Público Centinela Sur	Inicia en calle Bahía Inglesa con calle Punta El Faro hacia calle playa Pingueral.
5	Plaza de Armas	Inicia en calle San Martín con calle Aníbal Pinto hacia calle Bulnes.
6	Plaza Schuyler	Inicia en Pasaje Uno de la plaza hacia calle Schuyler.
7	Espacio Público sector San Vicente	Inicia en calle Brasil, costado Colegio San Vicente, hacia calle Italia
8	Espacio Público Blanco Encalada	Inicia en Avenida Blanco Encalada entre pasaje Veintiuno de Mayo y calle Las Heras por vereda Oriente.
9	Espacio Público Avenida Colón	Inicia en calle Colón con calle Lircay hacia Pasaje Tres Montes por vereda Oriente.
10	Espacio Público en Avenida Alto Horno	Inicia en Avenida Alto Horno con esquina Gabriela Mistral hacia Avenida Desiderio García.
11	Parque en Villa San Martín	Inicia en calle Las Hortensias con pasaje Los Cerezos hacia calle peatonal Las Azaleas.
12	Plaza Marinero Fuentealba	Inicia en calle Luis Acevedo entre calle Almirante Neff y calle José Mercedes Cruz.
13	Espacio Público en Vegas de Perales	Inicia en calle Gay Oriente con esquina Pasaje 37 hacia calle Juan Guillermo Sosa por vereda poniente.
14	Espacio Público Gómez Carreño	Inicia en calle Gómez Carreño esquina Juan Guillermo Sosa hacia calle Las Rosas.
15	Espacio Público sector Los Cóndores	Inicia en calle Las Amapolas esquina calle Las Hortensias hacia calle Río Mapocho por bandejón central.
16	Espacio Público Río Loa	Inicia en calle Las Hortensias con esquina calle Río Loa hacia calle Los Jacintos por bandejón central.
17	Espacio Público Valle San Eugenio	Inicia en calle Uno esquina calle Cuatro hacia Río Toltén.
18	Parque en Colón	Inicia en Avenida Colón esquina Puente Perales hacia calle Arteaga Alemparte.
19	Plaza La Esmeralda	Inicia en pasaje Dieciséis Norte con esquina pasaje Nueva Visión hacia calle Uno Oriente.
20	Espacio Público en Brisas del Sol	Inicia en calle Vasco Núñez de Balboa con calle Ocho hacia calle Uno por vereda Oriente.
21	Espacio Público sector Diego Portales	Inicia en calle Aysén esquina Pasaje Atacama hacia calle Tarapacá.
22	Espacio Público sector Higueras	Inicia en calle Desiderio García frente a block N°2 hacia Alto Horno.
23	Espacio Público Playa El Galgo	Inicia en calle Playa El Parrón desde inicio área verde hacia Playa El Galgo.
24	Espacio Público calle Alto Horno con Edelmira Gete	Inicia en calle Alto Horno esquina Toribio Medina hacia calle Vinicio.

que elegimos este lugar para dar inicio a nuestro proyecto. También seguiremos volanteando, yendo a las ferias y haciendo puerta a puerta para conversar con los vecinos”, afirmó Coloma.

Coloma expresó que “nos fijamos en los territorios donde la ayuda municipal no llega, o bien llega tarde”. Asimismo, el candidato de Izquierda Libertaria adelantó sobre los encuentros programáticos con alcaldes y alcaldesas y también con gremios sindicales, los cuales marcarán el abordaje estratégico de su estrategia de propaganda.

Por su parte, Mike Capetillo (PC) realizó en conjunto a personeros de su partido, sindicalistas y vecinos de Talcahuano un lanzamiento de campaña en el centro de la ciudad. “Vivir mejor es posible, no lo consideramos sólo un eslogan, es algo en lo que creemos y lo haremos mediante la fiscalización de los recursos municipales”, afirmó el candidato comunista.

“El trabajo será en conjunto con vecinos por supuesto, pero también con funcionarios”, afirmó quien también fue uno de los fundadores del Sindicato de Trabajadores de

Asmar. También consideró necesaria la conversación con toda la población civil, trabajadores y funcionarios de las distintas instituciones de la comuna puerto para consolidar un trabajo en conjunto.

“En cuanto a lo digital, lo tenemos muy en cuenta. Tenemos mucha gente joven trabajando en redes sociales, pero siempre con las condiciones que pone el Servel, no es la idea de pasar por arriba y después tener problemas”, expresó Capetillo.

Roberto Pino, postulante por Convergencia Social a la alcaldía, afirmó que “en todos los lugares

permitidos por el Servel, vamos a estar con el equipo. La idea será utilizar estos puntos para hacer las actividades de nuestra campaña, pero también estaremos en redes sociales y sobre todo en la radio”, expresó el actual concejal de Talcahuano.

“Tenemos un tema que lo enviaremos a las radios. Voy a visitar a las radios para dar entrevistas para que se conozca nuestro programa y además tenemos varias cápsulas radiales donde tocamos puntos importantes para nuestra comuna”, aseguró Pino.

Puntos determinados para actividades

De acuerdo al Servel, en Talcahuano hay 24 puntos dentro de la ciudad que pueden ser utilizados para la instalación de palomas, carteles, entre otros soportes con el llamado a votar.

Algunos de estos son: la Plaza de Armas de Talcahuano, Plaza El Ancla y la Plaza Schuyler, así también se limitaron los espacios públicos previa coordinación con la Dirección Regional del Biobío, donde se reubicaron en base a la ejecución de obras de infraestructura y mejoramiento de los espacios públicos, por lo que en Centinela, Parque Colón y en el Valle San Eugenio serán aptos para actividades de propaganda, entre otros más.

Así también se delimitó la dimensión de los carteles propagandísticos, cuyo límite será de 2 metros cuadrados. También no podrá realizarse propaganda aérea mediante aeronaves, tampoco podrán utilizarse lugares, que aunque estén autorizados, se destruya, modifique o altere de manera irreversible el bien inmueble que allí se encuentre.

Cronograma electoral

El Servicio Electoral, además, publicó el calendario oficial para las primarias desde ahora hasta el viernes 7 de junio, donde a partir de las 00:00 horas se prohíbe toda celebración o manifestación pública de carácter electoral, y las Fuerzas Armadas y Carabineros asumen el resguardo del orden público hasta el término de las funciones de los Colegios Escrutadores.

Las elecciones primarias de gobernadores/as regionales y de alcaldes, se llevarán a cabo el domingo 9, votación que iniciará a las 8 horas con el arribo de los vocales en los locales de votación respectivos, según afirma el documento del Servel.

OPINIONES

Twitter @DiarioConce
contacto@diarioconcepcion.cl

3

años, calcula experto que podría tardar la implementación de un proyecto de esta magnitud, tiempo que debería utilizarse para familiarizar a la población con el sistema.

ASEGURAN HABER EVALUADO
TERRENO PARA INSTALACIÓN EN 2020

Municipalidades esperan concreción del Sistema de Alerta de Tsunamis: Tomé proyecta 23 alarmas para la comuna

Cecilia Bastías Jerez
contacto@diarioconcepcion.cl

Tras el anuncio de la Ministra de Obras Públicas, Jéssica López, de su cartera de concesiones 2024-2028, están considerados importantes proyectos para la Región del Biobío dentro de los que destaca, por la data de espera del 2017, el Sistema de Alerta de Tsunami.

Esta iniciativa surgió de la presentación de una propuesta de concesión por parte de una empresa Española al MOP. Al respecto, Hugo Cautivo, seremi de Obras Públicas, señaló que el trabajo de concesiones significa un aporte en materia de infraestructura pública.

“Uno de los temas en que se ha puesto de prioridad precisamente es este proyecto de alerta a tsunami que quedó en el calendario de licitaciones para el 2024-2025”, dijo y cabe mencionar que el Presidente de la República, Gabriel Boric, mencionó la intención de avanzar en esta iniciativa en 2023.

Para esta zona, según Cautivo, existe la urgencia de poder contar

En el caso de Talcahuano, otras de las ciudades fuertemente afectadas por el 27/F, esperan la instalación de al menos 20 dispositivos. “Este proyecto quedó en el calendario de licitaciones para el 2024-2025”, explicaron desde el MOP.



FOTO: ANDRÉS OREÑA P.

dos para la instalación de sirenas. De tal forma que Talcahuano tendría 20 y Tomé 23 de estos dispositivos.

Talcahuano

Según lo que manifiestan desde la Municipalidad de Talcahuano, las consultas para trazar los lineamientos del proyecto ya fueron iniciadas.

Establecen que la última reunión con respecto a este proyecto nacional de sistema de alerta, fue en octubre de 2020, ocasión en la que se realizó un taller regional del Ministerio de Obras Públicas y la entonces Onemi -hoy es Senapred-.

“Participaron las 12 comunas costeras de la Región a fin de conocer los alcances del proyecto e informar a la comunidad. El proyecto considera 20 alarmas para la comuna, desde sector Tumbes a Medio Camino”, detallaron mediante un comunicado desde el municipio.

“La propuesta inicial está completa. Sin embargo, sería conveniente reforzar el sector de Brisas de Sol, poner una alarma cerca de la Autopista y la otra cercana a la Segunda Compañía de Bomberos”, afirmaron desde la municipalidad y agregaron que en los últimos años no han tenido más retroalimentación. Pero han continuado con capacitaciones hacia la comunidad en la materia.

Tomé

Desde la Municipalidad de Tomé, Sergio Valenzuela, encargado de Protección Civil y Emergencias, puntualizó que “el 27 de octubre del 2020 el municipio respondió consultas del Taller de Participación Ciudadana Institucional y aproximadamente en junio del 2021 se envió al municipio una solicitud para evaluar terrenos en donde se podrían instalar sirenas por tsunami”.

En respuesta a la propuesta que hizo el municipio se les indicó que existían 23 sirenas tsunami proyectadas en Tomé. “Los equipos que se proyectaron fueron analizados con equipos municipales, en donde se propusieron más, los cuales fueron acogidos e ingresados al estudio final. Desde un inicio el municipio ha participado activamente en la definición de terreno, ubicación y cantidad de equipos, ha existido participación municipal”, señaló Valenzuela.

Penco

El encargado de Emergencias de la Municipalidad de Penco, Esteban Llanos señaló que “para un sistema de respuesta la idea es contar con todos los elementos, porque la alarma puede ser muy relevante, pero no se debe complementar. No es suficien-

con este tipo de sistemas que ayudan a la comunidad a estar atentos. “A estas circunstancias naturales que sabemos que nos afligen y por eso la importancia de incorporarlo en nuestra cartera”, detalló.

Consultados algunos municipios costeros de la Región, exponen que en 2020 fueron contactados para que desde su punto de vista plantearan cuáles eran los lugares mejor indica-

FOTO: RAPHAEL SIERRA P.



te por sí sólo, requiere de planes”.

“Nuestra comuna dispone de planes, hemos ejercitado con las escuelas, establecimientos educacionales municipales como particulares. El año pasado hicimos un ejercicio en la comuna de evacuación de los establecimientos educacionales y poseemos la capacidad para desplazar más de 7.000 personas hacia la zona segura”, detalló Llanos.

Mundo académico

Desde la academia, Rafael Aránguiz, ingeniero y docente de la Universidad Católica de la Santísima Concepción e investigador del Centro de Investigación para la Gestión Integrada de Riesgos de Desastres (Cigiden), señaló que este proyecto está muy alineado con algunas iniciativas que tiene la Organización de las Naciones Unidas, con el programa Alerta Temprana para Todos. “Que en Chile se pueda implementar este sistema de sirenas en la costa, es bastante beneficioso y va en esa línea”, apuntó.

Para el académico es importante que este sistema pueda estar integrado con el de pronóstico y alarma de tsunami que existe actualmente, que lo maneja el Shoa y que pueda ser operado por Senapred y también integrado con el sistema SAE de alerta a través de celulares.

Para Aránguiz también es esencial que cuente con un sistema de alimentación eléctrica, de comunicación por señal y estructuras lo sufi-

cientemente robustas para resistir un terremoto de gran magnitud. “Deben estar ubicadas en zonas costeras que requieran la evacuación. No necesariamente zonas que están bajo ciertas cotas van a ser inundadas por tsunami (...) participé hace años cuando esta iniciativa se estaba discutiendo y se hablaba de la cota 30”, describió el académico y agregó que se establecía que había que evacuar a todas las zonas que es-

tén bajo la cota 30.

“Eso no es posible ni técnicamente, ni tiene mucho sentido, porque hay zonas que están bajo la cota 30, pero nunca se van a inundar por tsunamis. Como el centro de Concepción que está bajo la cota 20”, explicó.

Tiene que haber también un estudio técnico, científico, detrás de la selección del lugar donde están las sirenas. “Las zonas prioritarias don-

En una primera etapa

sedio cuenta de esta idea a las más de 10 comunas costeras del Biobío.

de deben instalarse estos sistemas, son las que se inundaron para el 2010. Estamos hablando de Dichato, Penco, Talcahuano”, formuló.

“Este proyecto, tengo entendido que su implementación es de tres años. En paralelo se debe ir trabajando con la educación de la población, sobre todo en las zonas donde no han ocurrido estos eventos”, estableció el investigador de Cigiden. En el sentido, que es importante realizar simulacros de evacuación contando con este sistema de sirenas para que la gente vaya familiarizándose con el tipo de alerta que emiten.

OPINIONES

Twitter @DiarioConce
contacto@diarioconcepcion.cl



PRIMARIAS 2024, VOTA INFORMADO

Este 9 de junio se realizarán las Primarias de Gobernadores y Gobernadoras, Alcaldes y Alcaldesas. Tu voto es voluntario.



Revisa el listado oficial aquí



600 6000 166

Para más información visita serval.cl

INICIATIVAS DE CORTO PLAZO PARA MITIGAR CONGESTIÓN

Ruta 160: terceras pistas en marcha y avanza diseño para unión de caleteras

Trabajando en la ampliación de 3,5 kilómetros por sentido se encuentra la empresa a cargo. En tanto, el MOP finalizó diseño de ingeniería para unir tramos pavimentados en San Pedro de La Paz.

Pablo Carrasco Pérez
pablo.carrasco@diari CONCEPCION.CL

Si ha circulado en los últimos días por la Ruta 160, entre la estación de Lomas Coloradas y el comienzo del límite con la comuna de Coronel, habrá notado que existe señalización y conos que demarcan una zona de trabajo.

Se trata de las faenas para la construcción de lo que será la ampliación de las terceras pistas, en el tramo que va desde el kilómetro 9,4 de la Ruta -altura de calle Manuel Rodríguez, en San Pedro de La Paz- hasta el kilómetro 13,8 -altura de Calle Nueva 3- en Coronel.

Así lo informó el seremi de Obras Públicas, Hugo Cautivo, quien recordó que la iniciativa estaba dentro de las medidas para mitigar, en parte, la congestión que se vive en la Ruta 160.

“Uno de los temas más de corto plazo era esta iniciativa de la ampliación de las tercera pistas, que ya está comenzando su ejecución, que tiene aproximadamente un año por delante de trabajos. Esperamos de aquí, ojalá al primer trimestre del próximo año tenerlo finalizado, y por tanto, ya durante el 2025 las tengamos plenamente operativas”, señaló la autoridad regional del MOP.

En este sentido, Cautivo agregó que ya están trabajando para lograr realizar al menos una extensión de estas terceras pistas, antes que se ejecute el proyecto que incorporará un corredor de transporte público la Ruta 160 y cuya licitación debería llamarse durante este año.

“Hemos generado el diálogo y el espacio necesario como para pensar en lo que puede ser la continuidad de esta tercera pista que estamos ejecutando hoy día hacia Coronel, parte de la proyección que nosotros tenemos es que esto debería continuar, llegando a Coronel directamente, que sea parte de las medidas de corto plazo, que tengan un sentido de mitigación de lo que tenemos hoy día en la Ruta 160”, afirmó el seremi.

Unión de Caleteras

Además, el MOP en la zona ha estado trabajando en otra medida



FOTOS: ISIDORO VALENZUELA M.

que busca ir generando espacios para descomprimir la Ruta 160 y que podría demorar menos tiempo en concretarse.

En este caso se trata de la unión de las caleteras que existen en distintos desarrollos inmobiliarios y comerciales, en San Pedro de La Paz, en el lado Poniente. Es decir, la idea es crear una vía que permita a quienes viven entre la línea férrea y el mar, contar con un camino interior, que les permita no ingresar a la 160 y en caso de ser necesario cruzar el Biobío a través del Puente Industrial.

Respecto de este proyecto, el seremi Cautivo detalló que han terminado la fase de diseños y que ahora se requiere concordar con otros ministerios e instituciones, la forma de abordar su ejecución.

“Ya tenemos bastante avanzado el diseño de lo que es la conectividad de las carreteras de servicio. Estamos en la etapa final, ya el diseño ingeniería está terminado, así que ahora vamos a entrar en la etapa de conversaciones con Serviu como a nivel regional, porque esto es algo que no vamos a ejecutar nosotros, si no que la idea es que lo ejecute Serviu con financiamiento del Gobierno Regional”, explicó la autoridad.

El representante del MOP en la zona, agregó que esta iniciativa para ser concretada, requerirá de paños de suelo que hoy son propiedad de privados, pero que, en términos de extensión de obras a realizar, es más bien acotado.

“Esto implica expropiaciones desde el punto de vista de esa continui-

dad, pero también es un proyecto relativamente de corto plazo. Ojalá podamos tenerlo licitado, si fuera posible, este año o sino a comienzo del próximo y también en una rápida ejecución, porque en total el unir todos estos tramos tiene un total de aproximadamente 2,4 kilómetros”.

“No es que sea continuo porque son segmentado, pero si uno une todos esos segmentos son aproximadamente 2,4 kilómetros, por tanto, no es un proyecto de gran inversión, pero sí puede ser un proyecto de gran impacto en términos de las comunidades sobre todo de quienes viven en el sector poniente de la Ruta 160”, aseveró Hugo Cautivo.

Definición

En tanto, desde el Servicio de Vivienda y Urbanización (Serviu), su

directora regional, María Luz Gajardo, señaló que efectivamente, conocen del proyecto, que hubo ya un contacto con el seremi de Obras Públicas y que para avanzar hacia la materialización de la unión de estas caleteras y generar así una franja continua en este sector de San Pedro de La Paz, hay analizarlo particularmente por las expropiaciones que se requieren.

“Ahí lo que hemos solicitado al Ministerio de Obras Públicas es que puedan reunirse los equipos y puedan determinar cuál es el mejor procedimiento para llevar adelante un proyecto, que de acuerdo a lo que nos relató el seremi de la cartera, se trata de uno no tan amplio en términos de kilómetros, pero que requiere de expropiaciones”, afirmó la directora regional.

En este sentido, y apostando a la coordinación generada a través del Plan Más Movilidad, que agrupa 24 proyectos que se busca agilizar su ejecución, entre ellos esta unión de caleteras, María Luz Gajardo, indicó que lo importante es generar las definiciones que se requieren para precisamente avanzar lo más rápido posible.

“Por lo tanto, lo que vamos a hacer a la brevedad, es que los equipos de la secretaría (seremi) de



Transporte, de Sectra, del ministerio de Transporte, los equipos del ministerio de Obras Públicas nosotros como Servicio y nuestra secretaría Regional Ministerial (seremi de Vivienda y Urbanismo) se reúnan, conozcamos en todos los detalles técnicos del proyecto y en base aquello podamos

determinar qué organismo público tiene tuición sobre la materia y qué organismo público puede realizar las obras y las expropiaciones de manera más acelerada. Si ese organismo público es el Servicio de Vivienda y Urbanización (Serviu) por cierto vamos a estar ahí porque ese es

nuestro compromiso”, aseguró Gajardo.

Financiamiento

Desde la perspectiva de la inversión, en la primera presentación realizada del listado de proyectos que se iban a priorizar a través del Plan Más Movilidad y que precisa-

2,4 kilómetros

de nueva calzada permitiría unir los distintos tramos de caleteras que existen paralelo a la línea férrea en San Pedro de La Paz.

mente cumple este mes su primer año de vida, la iniciativa de unión de caleteras, en el sector poniente de San Pedro de La Paz, estaba estimada en \$4 mil 266 millones para la etapa de ejecución.

Ese monto, debió haber sido actualizado por el estudio de ingeniería realizado por el MOP y si bien la idea es que sea el Gobierno Regional (Gore) el que aporte el financiamiento necesario, tal como ocurre con la extensión actual de las terceras pistas en la Ruta 160, la decisión dependerá justamente de qué entidad se haga cargo de su ejecución, pensando en cuál es la vía más expedita y breve para poder ejecutar esta obra.

OPINIONES

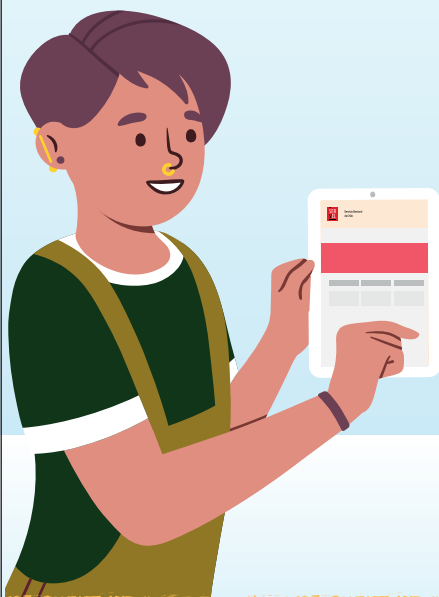
Twitter @DiarioConce
contacto@diarioconcepcion.cl



¡RECUERDA!

El 8 de junio finaliza el plazo para solicitar tu cambio de domicilio electoral.

Revisa y solicita el cambio con Clave Única en servel.cl, en Direcciones Regionales de Servel o en las oficinas de ChileAtiende.



Revisa tu domicilio electoral y solicita el cambio aquí

600 6000 166

Para más información visita servel.cl

Ciudad

Diario Concepción
contacto@diarioconcepcion.cl

Los vuelos hacia la Isla Mocha retornaron. Así lo informó el Seremi de Transportes y Telecomunicaciones del Biobío, Héctor Silva Gormaz, luego que la División de Transporte Público Regional, autorizará el inicio del servicio prestado por la empresa Inversiones Aereas Patagonia LTDA.

El servicio, que tendrá una inversión anual superior a las \$513 millones, cuenta con aumento en la cantidad de viajes respecto al servicio anterior finalizado en abril de este año. El incremento de frecuencia pasa de 9 a 14 viajes completos en la semana, junto con sumar más días de la semana, ya que operará de lunes a viernes a diferencia de lo que se realizaba antes donde sólo se prestaba este servicio de miércoles a sábado.

Entre las características de la aeronave que prestará este servicio, destaca que es un modelo Piper, con una capacidad de seis pasajeros. Los viajes, en tanto, se dividen en tres viajes diarios, exceptuando

DE ACUERDO A TRANSPORTES Y TELECOMUNICACIONES

Habilitan nuevo servicio aéreo entre Lebu y la Isla Mocha

Contará con un incremento en sus viajes y operará de lunes a viernes.

el miércoles donde se contemplan los vuelos.

Los pasajes, que se podrán adquirir vía Internet, contemplan tarifas diferenciadas para los residentes que tienen una priorización preferencial, donde los precios van desde: \$5.830 adultos; \$2.940 adul-

tos mayores, \$2.470 estudiantes y niños de 2 a 12 años. En tanto, para nacionales son: \$11.660 adulto; \$5.888 adultos mayores; \$4.940 estudiantes y niños de 2 a 12 años, y la tarifa general global es de \$23.320 en todos los tramos, exceptuando en menores de 2 años de edad donde el pa-

\$513
millones
es la inversión anual.

saje es gratis en las tres categorías.

Cabe recordar, que estos viajes entre Isla Mocha y la comuna de Lebu se realizan según los parámetros definidos por la Dirección General de Aeronáutica Civil, velando siempre por la seguridad de cada salida.

Además, desde la SeremiTT se informó que se mantiene operativo un servicio marítimo, a través de una barcaza que realiza dos viajes mensuales de transporte de carga, lo que ha permitido entregar servicios relevantes, tales como traslado de combustible para generación eléctrica y fortalecimiento del comercio.

OPINIONES

Twitter @DiarioConce
contacto@diarioconcepcion.cl



Dirigentes de Salud se capacitan en formulación de proyectos

FOTO: CEDIDA



La Dirección de Salud Municipal a través de su Unidad de Participación Social, realizó una importante capacitación en elaboración de proyectos con enfoque salutogénico dirigido a integrantes de los Consejos de Desarrollo Local y organizaciones de salud de la comuna de Chiguayante.

La iniciativa que se enmarca en el Modelo de Atención Integral de Salud (MAIS) busca entregar herramientas y tips para la formulación

y postulación de proyectos comunitarios en salud con el fin de mejorar la calidad de vida de las personas, sus familias y comunidades.

El edil, enfatizó “tenemos la convicción de que existen muy buenas experiencias en salud primaria y es necesario sistematizar estas prácticas para avanzar en los desafíos que ello implica, potenciar el buen vivir, la salud y la calidad de vida de las personas. Este tipo de encuentros son experiencias sumamente impor-

tales y tremendamente validadas por la comunidad de Chiguayante”.

Por su parte, Fabiola Yáñez, directora de Salud Municipal, añadió que “esta capacitación nace a partir del Modelo de Salud Familiar y Comunitario y que tiene como objetivo que nuestros dirigentes se empoderen y aprendan a generar proyectos para poder postular- de manera conjunta- a fondos concursables e ir cubriendo algunas brechas que tenemos en atención primaria”.

Ciencia & Sociedad

Producto de la adaptación biológica, emocional y social, en las dos primeras semanas postparto es normal un cuadro de tristeza o *baby blue*.

La mantención de las emociones es depresión postparto, que afecta 10% al 30% de las mujeres y tiene varias repercusiones en ella como potenciales en bebés.

Natalia Quiero Sanz
natalia.quiero@diarioconcepcion.cl

“Tenemos que ser una comunidad más acogedora del primer periodo de la vida con ese bebé que nace y con la mujer que se hace cargo”. Es un gran desafío social que destaca la matrona especialista en perinatología y salud mental Yolanda Contreras, académica de la Facultad de Medicina de la Universidad de Concepción (UdeC) donde dirige el Diplomado en Salud Primal, cuyos fundamentos científicos nutren su convicción sobre la importancia de cuidar con tanta delicadeza como fortaleza a quienes inician su ciclo vital y que significa cuidar especialmente a la madre como figura esencial la crianza.

Por su rol es que la maternidad se celebra en Chile junto y otros países cada segundo domingo de mayo, y sobre cuya necesaria protección ahonda la doctora Contreras.

Periodo crítico

La salud primal aborda los efectos de largo plazo de vivencias en la gestación, nacimiento y primer año de vida. Aunque la académica considera que hasta los tres años se debe extender el crítico periodo primal, donde se cimientan las bases de lo que será una persona y, por ende, la sociedad.

Ahí lo doblemente crítico del periodo perinatal, embarazo, parto y postparto. Por eso su llamado a acoger a mamás y promover su bienestar, en lo que quiere profundizar con su línea de investigación en salud mental perinatal que busca consolidar en torno a sus bases bioquímicas.

“Primero, la mujer vive un proceso rápido de adaptación hormonal. Hay una base neurobiológica en transición y de alta vulnerabilidad”, precisa. Esto se relaciona con la lactancia y que el organismo transite biológicamente hacia su estado previo a la gestación, que se puede manifestar en el estado anímico.

Se añade lo emocional y social.

“El periodo postparto es muy demandante. Existe la extrogestación, primeros 9 meses en que el bebé es altamente dependiente de la madre”, releva. Entonces, es agotador a nivel físico y mental, se duerme y descansa poco, pero se está alerta y atende mucho.

“La primera gran sobrecarga es en relación con expectativas versus demandas, que pueden cau-

DESDE LA GESTACIÓN LAS EXPERIENCIAS REPERCUTEN A LARGO PLAZO

Salud primal y lo vital de cuidar a la madre en su etapa perinatal

“Tenemos que ser una comunidad más acogedora del primer periodo de la vida con ese bebé y la mujer que se hace cargo”, afirma Yolanda Contreras, académica UdeC, porque son ciclos críticos para el presente y futuro, pero demandantes y vulnerables para mujeres que viven la maternidad con poco apoyo y muchas presiones, como suele ser en esta sociedad.

sar cierta inseguridad sobre las competencias para comprender las necesidades del hijo”, afirma la investigadora. Alimentación, sueño, malestar, estimulación e higiene son demandas diarias a las que responder, sabiendo identificar llantos

y expresiones de quien no sabe hablar o indicar qué quiere o le duele.

Todo transcurre “mientras el apoyo social se retira un poco, porque el bebé nació en buenas condiciones y hay que dejar que ella se adapte a

su maternidad, además hay mujeres que quieren ese espacio cerrado. Sin embargo, por la alta demanda necesitan ayuda”, plantea. En este contexto agrega que el entorno suele manifestar su preocupación en cómo está creciendo el bebé, pero no siempre en cómo va sintiéndose la madre.

Tema aparte es si está el padre y hay corresponsabilidad en crianza y otras labores, o si la maternidad se vive junto a otras figuras significativas o en soledad.

Especial lugar da la doctora Contreras al amamantar: “una de las cosas más importantes en el periodo de postparto es la lactancia, pero debe ser disfrutada por la madre y bebé”. Se genera estrés si hay complicaciones en este proceso que en sí mismo es demandante.

Salud mental

En un contexto de adaptaciones biológicas y socioemocionales la salud mental se hace vulnerable.

Así se reconoce un normal y breve “*baby blue*” o tristeza postparto, afirma la matrona, que se manifiesta con cambios de humor y sensaciones como preocupación, infelicidad y agotamiento que como máximo duran las dos primeras semanas postparto.

La mantención deviene en depresión postparto que afecta de 10% a 30% de las mujeres y como todo trastorno depresivo puede ir de sintomatología leve a severa y siempre requiere evaluación que determine necesidad de intervención que puede ser terapia e incluir fármacos para controlar y reducir riesgos e impactos, expone.

Afectaciones sobre el ánimo que influyen en actividades, relaciones y calidad de vida cotidiana pueden sufrir las mujeres con depresión postparto, que varían en intensidad y en casos más complejos repercute en los cuidados a bebés.

Sobre recientes investigaciones prospectivas, Contreras cuenta que lo fundamental es el efecto socioemocional de hijos de madres que han tenido depresiones severas y sin tratamientos. “La figura materna, que da los cuidados primarios, da los lineamientos del apego seguro. Frente a una inestabilidad emocional de la madre el niño va a tener inestabilidad de identificar el apego seguro en sus relaciones”, profundiza.



ANDRÉS OREÑA P.

Ciencia&Sociedad

Así que para trabajar en abordar el gran desafío que es acoger a quienes viven y cuidan el primer periodo de la vida, hay varios otros desafíos que abordar en materia de salud pública y sociales, asevera la experta en salud primal y mental Yolanda Contreras, académica del Departamento de Obstetricia y Puericultura de la UdeC.

Llegar a tiempo

Un importante reto, por las implicancias presentes y futuras, es avanzar en lo que respecta a hacerse cargo de la depresión postparto, lo que implica identificarla y tratarla de forma oportuna, pero también en una perspectiva de prevención o reducción de riesgo.

Sobre ello precisa que “en el sistema público se hace un screening a los 2 meses postparto”. Cuando se detecta la sintomatología depresiva entonces se deriva a la respectiva evaluación clínica que indica la intervención requerida por cada mujer para controlar el trastorno.

Sin embargo, la investigadora advierte que la brecha está en el seguimiento, evaluar regularmente qué pasa con tal de saber la adherencia y/o efectividad del tratamiento y el desenvolvimiento cotidiano.

Además, releva que “hay muchos factores de riesgo de depresión postparto que se pueden identificar antes y nos lleven a pensar que es una mujer a la que tenemos que estar atentos y cuidar más”. Por ejemplo, la presencia o ausencia de red de apoyo se hace patente desde el embarazo, y las dificultades en la lactancia se evidencian precozmente.

Esta identificación permite reconocer las necesidades individuales en relación con las aristas en las que se puede actuar para reducir los factores de riesgo y aumentar los protectores que permitan evitar que se gatille el cuadro depresivo o bien detectarlo para iniciar su abordaje precozmente para controlar la sintomatología y disminuir todos sus efectos de corto, mediano y largo plazo.

Promover y proteger

“Lamentablemente, cuando hablamos de salud mental perinatal siempre caemos en lo que tiene que ver con los trastornos y el desequilibrio de la salud”, advierte la doctora Contreras. Ello devela otro gran desafío y en su opinión el con más potencial de impactar a nivel íntimo y colectivo: la promoción de la salud y el bienestar en la madre, así de la diada que conforma con su bebé o de la triada si también está el padre y de las familias, pero con implicancias que pueden trascender a toda la sociedad.

Proteger a las madres en el periodo perinatal para promover el bienestar de la sociedad futura



FOTO: CC

FRASE



“Muchos factores de riesgo de depresión postparto se pueden identificar antes y nos lleven a pensar que es una mujer a la que tenemos que cuidar más”.

“Hay que buscar qué instancias tiene cada persona de ayudar a una persona que esté en un periodo que requiere protección como el perinatal”.

“Regalinear y dar un espacio de respiro a la mujer son parte de esos pequeños detalles que pueden hacer grandes diferencias en las emociones”.

Doctora Yolanda Contreras, directora Diplomado en Salud Primal UdeC.

Según la Organización Mundial de la Salud se debe concebir a la salud como estado de bienestar físico, mental y social, que trasciende a un diagnóstico, aunque las acciones promotoras conllevan a prevenir o controlar patologías.

Así que es tanto desde el sistema de salud mediante políticas y estrategias concretas, pero sobre todo con aportes desde lo comunitario e íntimo que se puede y debe hacer algo para proteger a las madres con sus hijos y promover su bienestar. Cada acción se suma y cada persona que tenga a una mujer viviendo el periodo perinatal tiene formas como ayudar.

“La vida es compleja y diversa. Tenemos que aceptar que no vamos a poder cambiar el mundo con una varita mágica, pero hay factores que dan satisfacción solo por experimentarlo: un abrazo, un saludo y hoy hasta un mensaje por WhatsApp puede alegrar el día. Entonces, hay que buscar qué instancias o posibilidades tiene cada persona de ayudar a una persona que esté en una condición de vulnerabilidad o en un periodo que requiere protección como el perinatal”, manifiesta.

Así, ante la presencia en la red de alguien que esté en este periodo,

gestando o en crianza temprana, invita a preguntarse “qué le puedo ofrecer como un espacio de protección, que puede ser desde una llamada hasta ayudar en alguna labor doméstica”. Lo trascendente es que no sea a una conversación o visita acotada a saber del bebé, sino del estado y necesidades de la madre o familias. “Todos podemos ayudar y hay que buscar las formas en cómo podemos contribuir a promover el bienestar de la diada o triada para que no vivan la maternidad y paternidad con tanta soledad e incertidumbre, y puedan consolidar una en compañía y armonía”.

“Regalinear y dar un espacio de respiro a la mujer, brindar la confianza para cuidar a su bebé un momento mientras descansa, se arregla o da un baño relajado son parte de esos pequeños detalles que pueden hacer grandes diferencias en las emociones de las personas”, sostiene. Son pequeños detalles que permiten brindar una protección que puede hacer grandes diferencias para promover un bienestar perinatal y primal con efectos del presente al futuro.

OPINIONES

Twitter @DiarioConce
contacto@diarioconcepcion.cl

SEGÚN PORTUARIOS Y MESA COMEX

Paro en Puerto Coronel: cargas son derivadas a terminales de la zona central del país

Por más de 40 días se extiende la pausa en las operaciones del recinto marítimo. A través de la Unión Portuaria los trabajadores se resisten a recibir material dentro de la zona.

Edgardo Mora Cerda
edgardo.mora@diarioconcepcion.cl

A otros terminales marítimos de Biobío y la de la zona central del país se están derivando las cargas que deberían ser tramitadas por Puerto Coronel, por el conflicto que se extiende por más de 40 días.

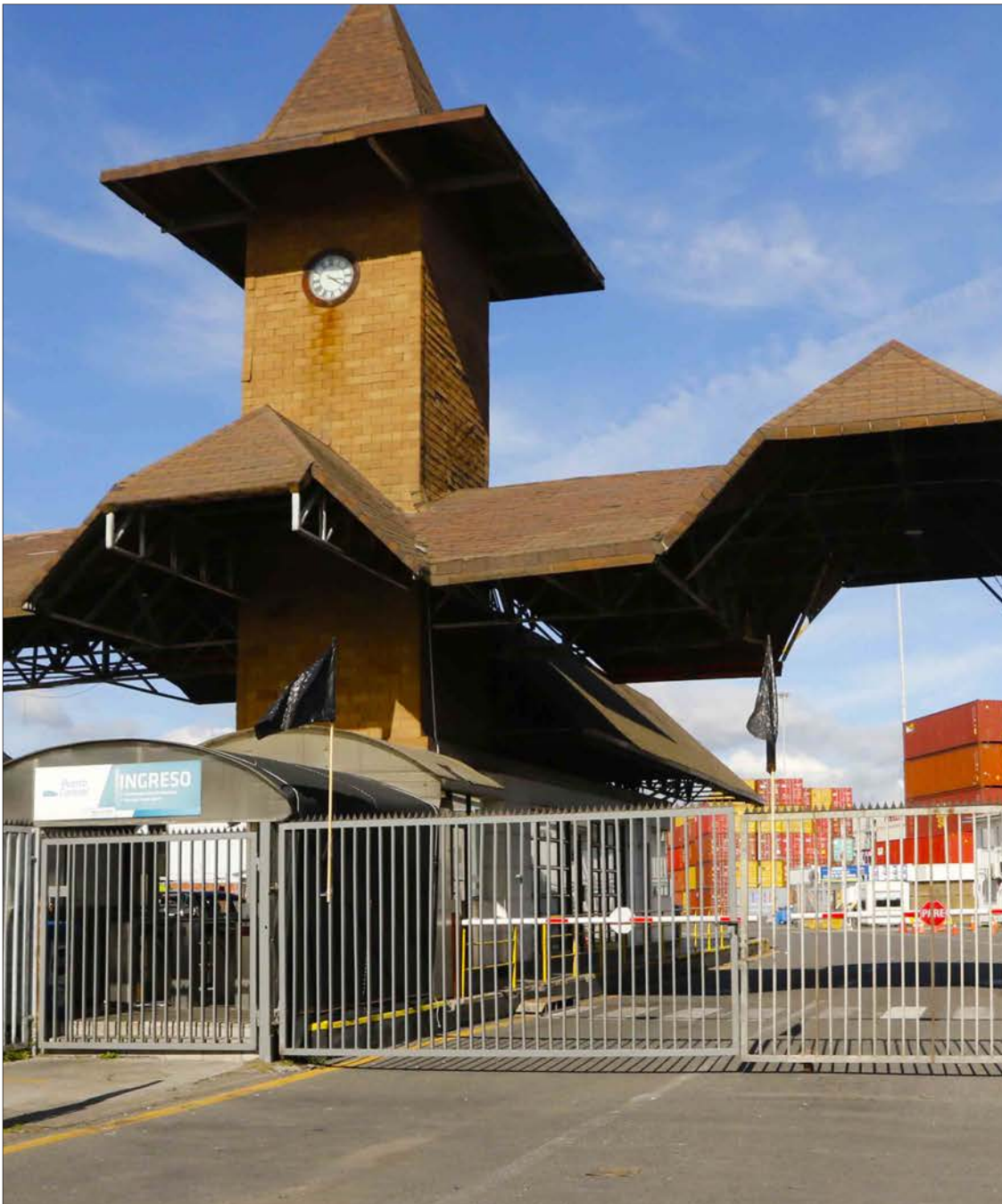
De acuerdo a información recabada por Diario Concepción, estas están llegando a Lirquén y San Vicente, como también a la Región de Valparaíso. En este último caso cerca de un 25% del total.

Raúl Cabezas, presidente del Sindicato de Estibadores del terminal portuario de Coronel y vocero de la Unión Portuaria afirmó que “se están derivando cargas para la Quinta Región, a Valparaíso, San Antonio y hay cargas que salen por otros terminales de la zona que no son de barcos contenedores que son cargas que pueden irse a través de cualquier puerto”.

Cabezas dio cuenta además del apoyo recibido de parte de los trabajadores de otros puertos de la Región y confirmó que existen compañeros de labores de otros terminales de la zona que están evitando la recepción de cargas que antes salían por Coronel, como una manera de solidarizar con la situación de sus representados.

Por su parte, Eric Yévenes, dirigente de los trabajadores portuarios de Talcahuano reafirmó lo indicado por Raúl Cabezas, en el sentido que, efectivamente, según la información que posee, “las cargas que salían por Puerto Coronel ahora lo están haciendo por Valparaíso y San Antonio”.





Mesa Comex y Asexma

Alfredo Meneses, presidente de la Mesa Comex de Biobío y gerente general de la Asociación de Exportadores de Manufacturas (Asexma Biobío), indicó que “muchas de las cargas que salían por Puerto Coronel claramente se han ido por DP Word -zona centro-, pero ellos no alcanzan a absorber toda esa cantidad, por lo tanto, una cifra muy relevante de carga que aún no está determinada se está redireccionando hacia la zona central”.

“Esto significa que el trabajo realizado durante muchos años para posicionar a Biobío como una Región de salida y entrada de productos hacia el mercado internacional, lamentablemente se está viendo seriamente erosionado y complicado”, agregó.

Otro punto relevante para el presidente de la Mesa Comex de Biobío es que “el paro de Puerto Coronel que se extiende ya por más de 40 días nos está generando un serio problema al comercio exterior de la Región y de la Macrozona Sur de Chile y, además, de la parte sur de Argentina, dado que hay cargas que provienen de este país vecino hacia los puertos de Biobío y especialmente a Coronel donde hay que

recordar que este terminal en términos de movimiento de carga regional representó un 40% del total movilizado en 2023, de ahí la importancia que tiene respecto de su impacto esta paralización”.

Acciones legales

Vale recordar que desde el 26 de marzo se arrastra la pausa en las operaciones de Puerto Coronel.

De acuerdo a la empresa los trabajadores eventuales se niegan a la política interna de alcohol y drogas, mientras que la contraparte lo desmiente, cuestión que ha polarizado más las posturas y versiones dejando como resultado los no acuerdos y con ello ningún espacio para retomar las faenas.

A lo largo de estas semanas, además, se han registrado movilizaciones y cortes en el acceso al puerto, ataque con piedras por parte de desconocidos a buses con trabajadores, cierre de portones, etc. Todo esto derivó en querrelas y ahora, según Puerto Coronel, ya existe un grupo de funcionarios, incluyendo dirigentes, que serán formalizados por la Fiscalía.

“Respecto a los hechos de gravedad que detalla la investigación del Ministerio Público, se relata el bloqueo del acceso al Patio N°1 y

Acceso Norte del Puerto de Coronel el viernes 29 de marzo de 2024, donde el trabajador eventual John Cuevas Reinoso ‘utilizando el sistema de enganche trasero de su vehículo particular marca Hummer H3, trasladó hacia el acceso al Puerto de Coronel ubicado en Avenida Carlos Prats N°40, comuna de Coronel una barrera de concreto y de alto peso, con el fin de bloquear el acceso público al puerto antes referido”, dijo la firma por medio de un comunicado.

“Otros delitos que se describen son los de amenazas y bloqueos violentos que han afectado a ejecutivos y otros trabajadores. El día 15 de abril, mientras se efectuaba al interior del Puerto la segunda reunión de diálogo junto a la Seremi del Trabajo, la Directora Regional de la Dirección del Trabajo (Biobío) y otros funcionarios de servicios junto a los ejecutivos de la empresa, el dirigente Guillermo Jaque, junto al trabajador John Cuevas bloquearon el acceso al Puerto con candado en ambos portones, impidiendo la salida del personal de la empresa y los funcionarios, de manera segura”, agregaron en el escrito.

OPINIONES

Twitter @DiarioConce
contacto@diarioconcepcion.cl

Tasa de desocupación extranjera fue 8% en trimestre enero-marzo

La tasa de desocupación extranjera en Chile se situó en 7,7% durante el trimestre enero-marzo de 2024 (EFM 2024), incrementándose 0,4 puntos porcentuales en doce meses, de acuerdo con la información registrada en el Boletín de Empleo de Población Extranjera de la Encuesta Nacional de Empleo (ENE), elaborado por el Instituto Nacional de Estadísticas de Chile (INE).

En la estimación anual del total de la población extranjera, la fuerza de trabajo alcanzó una variación de 3,0%, mayor a la registrada por las personas ocupadas de 2,5%, esta última fue incidida solo por las mujeres (9,4%). En tanto, las personas desocupadas aumentaron 8,9%.

Las tasas de participación y de ocupación se situaron en 81,5% y 75,2%, creciendo anualmente 1,5 puntos porcentuales y 1,0 punto porcentual, respectivamente.

Por sector económico, influyeron en el alza de las personas ocupadas comercio (15,5%) y hogares como empleadores

Esto trató de un incremento

de 0,4 puntos porcentuales, según el INE.

(33,3%); mientras que, por categoría ocupacional, el incremento fue liderado por personal de servicio doméstico (45,6%) y trabajadores por cuenta propia (7,6%).

La expansión de la población ocupada en doce meses (2,5%) fue impulsada por las personas con educación técnica (20,5%) y educación universitaria (4,0%); mientras que los principales retrocesos se suscitaron en educación secundaria (-1,5%) y educación primaria (-2,9%).

La tasa de desocupación de las mujeres extranjeras se situó en 9,6%, aumentando 0,2 puntos porcentuales en doce meses; mientras que la de los hombres extranjeros alcanzó un 6,1%, creciendo 0,4 puntos porcentuales en igual período.

FOTO: CC



Cultura & Espectáculos

La jornada de ayer, la efeméride se celebró con un pasacalle que arrancó en la Pinacoteca concluyendo en la Plaza de la Independencia.

En el Teatro Biobío se celebró a las tablas en sus dos salas (principal y de cámara) con las obras "Ex, que revienten los actores" y "Mundo Mozart".

La jornada de ayer igual sirvió para análisis y reflexión de las artes escénicas con el conversatorio "Estéticas Penquistas: Prácticas y Oficios Teatrales".

Cultura & Espectáculos
Contacto@diarioconcepcion.cl

EL TEATRO EN BIOBÍO, A PROPÓSITO DE UN NUEVO DÍA NACIONAL

El presente y futuro de las tablas regionales

Han pasado 17 años desde que se instauró esta celebración, aunque todavía existen varios obstáculos que los

artistas tienen que superar. A nivel local, sus protagonistas hacen una radiografía de la actualidad y lo que viene para la actividad.

El Día Nacional del Teatro se celebra el 11 de mayo desde el año 2007, en diciembre de 2006 fue presentada y posteriormente aprobada la ley 20.153. La fecha celebra el natalicio del reconocido director teatral chileno, Andrés Pérez Araya, con el argumento de que "se merece tener una fecha en la que se testimonie su aporte al país y la cultura".

Por el gran legado de este actor, dramaturgo y director teatral chileno, más conocido por dirigir la célebre obra "La Negra Ester", es que se instauró esta celebración en el día de su nacimiento. Y tomando en

cuenta esta efeméride, bien vale revisar la actualidad de las tablas a nivel local, en voz de gente ligada a la actividad.

Dedicarse a las artes teatrales siempre ha sido difícil, especialmente en Chile y más en la región del Biobío, la falta de espacios o el poco financiamiento han sido los mayores problemas y obstáculos por los que pasan los artistas, aunque el panorama ha mejorado en los últimos años. "Yo diría que el diagnóstico está mejor que hace una década, hay mayor desarrollo y autonomía de compañías, compañías propias y estables, autogestionadas y otras más profesionales que genera una cartelera local que hace 15 o 20 años era muy esporádica", explicó Pablo Gaete, director de Balmaceda Arte Joven, sede Biobío.

La construcción de espacios en los últimos años ha beneficiado bastante la generación de una cartelera de teatro local para la Región, y uno de los más importantes ha sido el Teatro Concepción, un anhelo de décadas que se concretó hace cinco años. "El Teatro Biobío, sin duda, aporta a tener una cartelera permanente y generar un espacio donde más del

50% de la programación es de artistas regionales, eso implica que hay un espacio permanentemente activo para que los creadores y creadoras se presenten y trabajen", indicó la directora ejecutiva del teatro, Francisca Peró.

Aunque en la actualidad existan más espacios para difusión o para presentar las obras, muchas veces los montajes que ocupan los escenarios no son creados por personas de la Región del Biobío. "Nosotros creemos, desde el Sindicato de Actores de las Artes Teatrales, que está la capacidad, que hay directores,

dramaturgos, intérpretes, músicos y diseñadores que son totalmente capaces de levantar un proyecto total desde la región y para la región", manifestó la presidenta de Sidarte Biobío, Valentina Durán.

Nuevos aires

Concepción históricamente ha sido una ciudad con tradición de teatro, con el inolvidable aporte del TUC en la retina. Pero las es-

cuelas y centros de formación que existieron en su momento cerraron, y muchos talentos de la Región emigraron a otras partes del país, en especial a la capital, para buscar esas oportunidades que no tenían a nivel regional. Algo que comenzó a cambiar este año, con la apertura de la carrera de teatro de la Universidad de Concepción, lo que significa que los artistas tienen la opción de quedarse y desarrollarse en la ciudad.

"Existió décadas atrás, escuelas formales universitarias que habían cerrado y eso se traduce como en cualquier otra carrera en una fuga de talentos que se van principalmente a la Región Metropolitana. A futuro vamos a ver los frutos de esa nueva generación de artistas y creadores que se van a quedar acá", manifestó Francisca Peró.

Los artistas y trabajadores de las artes califican esta época como buen momento para el teatro en la ciudad. "La Universidad de Concepción está inaugurando una escuela, por lo que creo que hay un buen futuro en eso,

yo creo que es un buen momento para el arte escénico local", manifestó Arnoldo Weber, gerente de Artistas del Acero.

Los desafíos siguen siendo muchos, existen altos y bajos como en todas las actividades del área cultural, pero el futuro del teatro en la región asoma como prometedor. Hay grupos y compañías que, más allá de las dificultades, han permanecido con una labor potente, tanto en la difusión, la formación y también en la elaboración y presentación de montajes, que pueden potenciarse y nutrirse con las nuevas generaciones, consolidando una escena fuerte que promete seguir en crecimiento.

OPINIONES

Twitter @DiarioConce
contacto@diarioconcepcion.cl



ANDRÉS OREÑA P.

FOTO: ASOC. DEP. REGIONAL ATLÉTICA DEL BIO-BIO

Deportes



Rafael Muñoz logró bronce en el Iberoamericano

El atleta coronelino, Rafael Muñoz, se colgó la medalla de bronce en el Iberoamericano de Atletismo, que se realiza en Cuiaba, Brasil. Con un tiempo de 1 minuto 46.37, el deportista local se ubicó tercero en la final de los 800

metros planos, en lo que fue su mejor marca personal en la distancia. Muñoz será una de las grandes cartas del Biobío en los Juegos Deportivos Nacionales 2024, que se disputarán en Temuco.



ACEREROS IGUALARON 2-2 CON UNIÓN ESPAÑOLA

Huachipato sumó un punto que sirve de poco en el CAP

Estadio: Huachipato-Cap Acero
Público: 2.133 espectadores
Árbitro: Rodrigo Carvajal



HUACHIPATO



UNIÓN ESPAÑOLA

2

2

GOLES

39' C. Martínez
66' G. Montes

20' A. Uribe
62' F. Frías

FORMACIONES

M. Parra
F. Loyola
B. Gazzolo
R. Malanca
L. Díaz
C. Sepúlveda
S. Silva
J. Martínez
G. Montes
M. Rodríguez
C. Martínez

F. Tognascioli
J. Tiznado
J. Villagra
N. Peñailillo
S. Ramírez
A. Uribe
D. González
I. Núñez
B. Yáñez
F. Ovelar
F. Frías

DT
Javier Sanguinetti

DT
Francisco Ugarte

CAMBIOS

[78'] J. Brea por S. Silva.
[78'] D. Oyarzún por J. Martínez.

[77'] B. Jáuregui por A. Uribe.
[77'] V. Vidal por B. Yáñez.
[83'] B. Carvallo por F. Frías.
[83'] G. Norambuena por F. Ovelar.
[90+3'] V. Adamo por D. González.

TARJETAS AMARILLAS

C. Martínez, Montes, Sepúlveda, Loyola.

Peñailillo, Núñez, Tognascioli.

TARJETAS ROJAS

[73'] I. Núñez.

Samuel Esparza Muñoz
samuel.esparza@diarioconcepcion.cl

Un empate con gusto a poco, muy poco obtuvo Huachipato, tras igualar 2-2 con Unión Española en el CAP, en un entretenido partido jugado ante poco más de 2 mil personas. Dos equipos que llegaban con distintas necesidades, el local, urgido por sumar una victoria para despegarse del fondo, la visita, con ganas de seguir trepando en la medianía de la tabla.

Y así se vio en el regular césped chorero, donde ambos equipos buscaron con ansias las redes rivales. A los 7' avisó el siempre cumplidor Felipe Loyola, que desvió por poco desde el área. Fueron los hispanos, sin embargo, quienes abrieron la cuenta en los 20' a través de un penal muy bien servido por Ariel Uribe, luego de un foul de Sepúlveda en el área.

Huachipato sintió el golpe y comenzó a asfixiar a Unión en campo propio, creándose inmejorables ocasiones. A los 27' Jimmy Martínez casi bota el arco cuando su fuerte disparo dio en el poste, y en los 35' Maxi Rodríguez cabeceó muy débil un centro de Díaz.

El premio llegó en los 39' por una viveza de Cris Martínez, que se adelantó a su marcador en área chica tras pase desde la derecha.

El complemento no bajó en ritmo, y a los 56' el árbitro Rodrigo Carvajal anuló un gol de Leandro Díaz por supuesta mano de Sepúlveda. Lo aprovechó Unión, que a los 62' se puso otra vez en

En un encuentro donde mereció más, pero se encontró con una aplaudida actuación del meta visitante y varias pelotas en el travesaño, el equipo acerero logró una exigua igualdad que no le ayuda para salir del fondo.

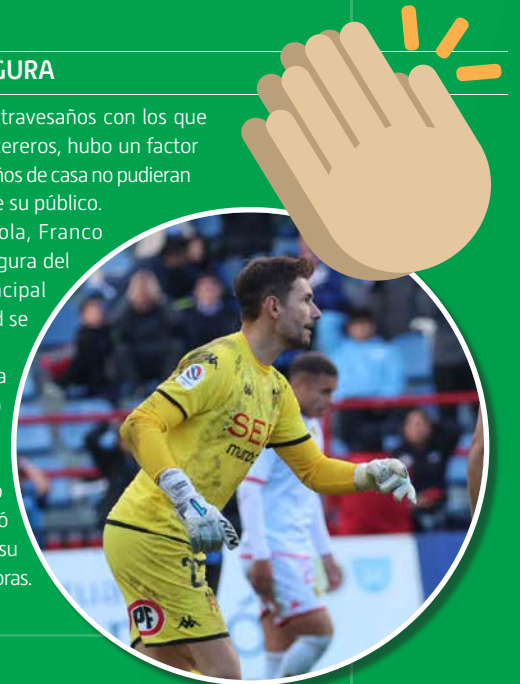
ventaja con gol del "Chino" Frías. Gentileza devuelta rápidamente por los siderúrgicos que igualaron a los 66' con tanto de Montes.

Al final, pudo ganarlo Huachipato, con un hombre más desde los 73' por expulsión de Núñez. Pero fallas en la definición y la gran actuación del meta Tognascioli, lo impidieron. Por eso el gusto amargo, porque el punto no ayuda de mucho, y porque perfectamente pudieron ser tres.

OPINIONES
Twitter @DiarioConce
contacto@diarioconcepcion.cl

LA FIGURA

Más allá de los sucesivos travesaños con los que chocaron los jugadores acereros, hubo un factor primordial para que los dueños de casa no pudieran celebrara una victoria ante su público. El meta de Unión Española, Franco Tognascioli, fue la gran figura del mediodía en el CAP, principal responsable de la igualdad se su equipo. Cuando Huachipato exigía a la zaga hispana, cuando entre volantes y delanteros hacían una posta para crearse ocasiones, fue el arquero uruguayo el que se encargó de ponerle un candado a su arco, con apariciones salvadoras. La figura del partido.



MOMENTO CLAVE

En pleno segundo tiempo y con el partido igualado 2-2, parecía que el equipo que lograra marcar el tercero se quedaría con la victoria, así de equilibrado estaba todo. Y Huachipato estuvo a punto, cuando en el minuto 71, Jimmy Martínez sacó un centro preciso al área rival, lo que propició la aparición de Cris Martínez, quien a la "paraguaya" le ganó a todos por arriba y sacó un cabezazo furioso. Parecía el gol siderúrgico, pero como en toda la tarde, el travesaño se opuso a la celebración dueña de casa y ahogó el grito de gol que pudo ser el triunfo local.



POLÉMICA

En el complemento, Huachipato partió con la misma presión con la que culminó la primera fracción. Así llegó el minuto 56 cuando una jugada elaborada en la que participó buena parte de la ofensiva acerera, terminó con el gol de Leandro Díaz, que definió de gran manera en el área. Sin embargo, y tras una larga deliberación junto al VAR, el árbitro del compromiso, Rodrigo Carvajal, anuló el tanto por una supuesta mano de Claudio Sepúlveda, en la génesis de la jugada. La gran polémica del encuentro.



Deportes



FOTO: JAIME CONTRERAS

A Naval se le fue el triunfo de las manos

Cuando todo indicaba que se ría fiesta, finalmente el estadio El Morro terminó silente luego del empate 2-2 entre Naval y Malleco Unido, en duelo válido por la quinta fecha del grupo Sur de tercera B.

El ancla venía de dos victorias consecutivas, y con esa confianza entró al verde pasto del histórico recinto. Corrían recién 6 minutos cuando Ignacio Flores abrió el marcador, que aumentó a los 29' Mi-

Estadio: El Morro	
 2	 2
NAVAL	MALLECO UNIDO
GOLES	
6' I. Flores 29' M. Garcés	79' L. Borquez 90+1' L. Borquez

chael Garcés, ante el asombro de los visitantes que veían como se les iba la racha de tres triunfos al hilo.

Con el partido ya encaminado, y después de varios cambios, el dueño de casa perdió filo de medio campo hacia adelante. Y eso lo aprovechó Malleco, que a los 79' logró el descuento con Lautaro Borquez, quien repitió en el 90+1 para el 2-2 definitivo.

El próximo duelo de Naval será ante Buenos Aires, en Parral.

Samuel Esparza Muñoz
samuel.esparza@diarioconcepcion.cl

AURINEGROS CAYERON 1-0 EN EL MAULE

F. Vial perdió en Linares y sigue enterrando la ilusión

¿Cómo lo hace el plantel de Vial para mirar hacia otro lado, cuando la administración de su club parece caerse a pedazos? Si alguien tiene la receta, que por favor se la entregue a los jugadores aurinegros, que este sábado tuvieron una de sus presentaciones más bajas, cayendo 1-0 en su visita a Linares.

El elenco aurinegro no se encontró nunca en el estadio Tucapel Bustamante, con un primer tiempo bajísimo, en el que salvo una clara llegada de Cristóbal Díaz, cuando aun no se cumplía el minuto de juego, no se acercó más al arco del meta Merino. Con poco aporte de Ávila y Castagnoli en la ofensiva, y con un Guillard que le costaba hacer pie, era solo Díaz el que trataba sin éxito de llevar peligro, junto a los pocos descuelgues de Jerez.

El balón pertenecía al local, que partía con una buena salida de Suazo, y tenía en Escobar, Suazo y Cerato, a sus principales agentes en delantera. A los 4' Cerato entregó un pase rasante por derecha que cruzó el área y que no logró ser conectado por Soza, que aparecía solo.

Y aunque el experimentado argentino salió lesionado tempranamente en los 24', el juego asociado de los liranenses se mantuvo intacto. Lo tuvieron Zúñiga y Suazo con remates de media distancia, avisos claros de lo que se venía.

Hasta que llegó el gol, el único del partido, pero que bastó y sobró para el triunfo dueño de casa. Centro por derecha de Yonathan Suazo, y Felipe Escobar que se anticipó a su marcador en el área, para en una especie de contorsión, cambiarle el palo a Veloso y abrir el marcador.

Sin opciones

En el segundo tiempo ingresó Bogmis, una vez más intrascendente en su aporte y Concha, que entró algo más en juego. A esa altura, parecía que el equipo ya se había sacado el viaje de encima y logró hacerse del balón por algunos momentos, pero carente de profundidad. El arquero Gustavo Merino, no vio peligro alguno en su arco, y Linares pa-

recía administrar sin sobresaltos una ventaja que en el marcador era escasa, no así en la cancha.

Pudo aumentar el local por intermedio de Soza tras mala salida de Ávila, pero Nery Veloso estuvo notable para achicar cuando el delantero llegaba solo. Pero era pe-

garle en el piso a un grupo de jugadores que están entrando a la cancha casi por inercia, porque es su obligación, aunque muy probablemente el miércoles nuevamente no reciban sus sueldos. Y aún así, debieron soportar el reproche de un grupo de hinchas que los fueron a con-

frontar con furia una vez finalizado el compromiso. Esa es la realidad, aunque a muchos les duela tanto, que prefieran no reconocerlo.

Con esta derrota, el "Almirante" se mantuvo penúltimo con siete puntos, dos sobre Trasandino que, de ganar este domingo, lo enterrará,

En una baja presentación, el Inmortal cayó de visita y quedó penúltimo del torneo, donde puede cerrar la fecha como colista. El plantel fue encarado por hinchas tras



FOTO: ARCHIVO / RAPHAEL SIERRA P.

Estadio: Tucapel Bustamante Público: 1.492 personas Árbitro: Diego Yáñez	
 1	 0
D. LINARES	A. FERNÁNDEZ VIAL
GOLES	
39' F. Escobar.	
FORMACIONES	
G. Merino F. Rojas C. Latorre J. Suazo A. Cortés D. González L. Oyarzo S. Zúñiga C. Soza F. Escobar M. Cerato	N. Veloso P. Jerez N. Kimura L. Muñoz F. Robles M. Ávila U. Castagnoli W. Estrada B. Pino A. Guillard C. Díaz
DT Rodrigo Meléndez	DT Osvaldo Cataldo
CAMBIOS	
[75'] F. González por L. Oyarzo. [82'] F. Schultz por F. Escobar. [82'] J. Molina por S. Zúñiga.	[46'] J. Bogmis por B. Pino. [46'] A. Concha por W. Estrada. [62'] J. Orellana por U. Castagnoli. [74'] P. Pereira por A. Guillard. [87'] N. Silva por P. Jerez.
TARJETAS AMARILLAS	
Droquet, Suazo.	Ávila, Pino, Robles.

dejándolo como único colista.

¿Alguien tiene una receta para salvar a Vial? Que no demore en darla, porque el desastre parece inminente.

OPINIONES

Twitter @DiarioConce
contacto@diarioconcepcion.cl

Deportes

FOTO: DEPORTES CONCEPCIÓN



EL "LEÓN" DE COLLAO DERROTÓ 4-0 A LAUTARO

Concepción goleó con un Mesías en gracia y ya respira el liderato

Samuel Esparza Muñoz
samuel.esparza@diarioconcepcion.cl

Nadie tuvo frío en la noche sabatina penquista. Era tanto el calor que había en el corazón de los 3.822 hinchas que llegaron hasta el Ester Roa, que en cualquier momento se incendiaba el coloso penquista. Porque Deportes Concepción ganó, pero no solo eso, porque goleó, y más aún, porque ya acaricia el liderato de la Segunda División.

El "León de Collao" derrotó 4-0 a Lautaro de Buin, en una de las jornadas más lindas del último tiempo ante su público, y subió al segundo lugar de la tabla de posiciones, a solo 2 puntos del líder Melipilla. Y aunque aun resta el partido de Puerto Montt, que podría relegarlo al tercero, la alegría no se la quita nadie a este equipo que ilusiona en serio. Y tampoco al gran protagonista de la tarde, Ignacio Me-

El delantero lila anotó un triplete para la importante victoria del equipo morado, que subió al segundo puesto y quedó a 2 puntos del líder Melipilla. La ilusión está más viva que nunca.

Estadio: Ester Roa Rebolledo
Público: 3.822 personas
Árbitro: Gustavo Ahumada

 4	 0
D. CONCEPCIÓN	LAUTARO DE BUIN
GOLES	
45+5' I. Mesías (P) 54' I. Mesías 72' I. Mesías 89' F. Astudillo	

sías, que anotó su primer triplete.

Pese al glorioso fin, el inicio no fue del todo fácil para el dueño de casa. Si bien Lautaro cedió el balón, traspasar su valla defensiva era tarea difícil, pese a lo cual en los 20' Escobar igual se las arregló para probar las manos de meta visitante.

La más clara, sin embargo, fue de la visita a través de Silva, que con un certero tiro libre obligó a una tapada magistral del arquero Araya. Eso, hasta que en el segundo minuto de añadido, un polémico penal cobrado por el árbitro Gustavo Ahumada, abrió la

ruta del triunfo lila por intermedio de Ignacio Mesías, que sirvió con total seguridad.

Fiesta en Collao

En el complemento, y seguramente tras haber visto el penal en televisión, los lautarinos entraron desconcentrados y se enfrascaron en constantes alegatos con el juez. Y Deportes Concepción, consciente que Melipilla había relegado puntos, no dejó pasar la oportunidad.

A los 52' llegó el segundo tanto, cuando después de un medido centro

por izquierda de Ramírez, Mesías se elevó por sobre los dos centrales para anotar de cabeza. En los 72' el mismo Mesías se vestía de héroe tras anticiparse a toda la defensa luego de un centro del recién ingresado Lopes y, de cachetazo, poner el 3-0.

Con el partido cerrado, entraron Vargas, Valdivia, Saavedra y Astudillo, para cuidar a un plantel que se vio afectado por fuertes casos de gripe durante la semana. Y fue justamente uno de los ingresados, Astudillo, quien cerró el marcador luego de que Vargas bajara de pecho un centro desde la derecha. Una victoria rotunda, clara, que sirve para tomar confianza de cara a una lucha por la punta que se encendió de verdad, porque el "León" ya sacó los colmillos.

OPINIONES

Twitter @DiarioConce
contacto@diarioconcepcion.cl

Entretención & Servicios

Santoral: Pancracio

EL TIEMPO

HOY **2/13**

LUNES 1/12 MARTES 1/13 MIÉRCOLES 3/13

LOS ÁNGELES 1/11 RANCAGUA 1/11 TALCA 1/12

SANTIAGO 12/30 CHILLÁN 2/12


ANGOL 0/12 TEMUCO -1/10 P. MONTT 1/9

RADIACIÓN UV

RIESGO	TIME*	ÍNDICE
EXTREMO	10	11 o más
MUY ALTO	25	8 A 10
ALTO	30	6 A 7
MODERADO	45	3 A 5
BAJO	60 o más	0 A 2

*Tiempo Máximo recomendado de exposición (minutos).

PUZZLE



	MODICO		POMPA	COSTUMBRE	PINTOR CHILENO	PUNTO MORSE	BIBLIOTECA NEON		
	ESTUPE-FACIENTE					MIL REY PERUANO			
	ARBUSTO AMARGO						CERIO INV. "ETE"		
	METAL PRECIADO				CONVOY INVERT. DORAN				
FUNESTA	ALERCE	NIETO DE NOE	DOY MUERTE CHUPARE		INTERPRETE PERCIBIR				
							SI CHARRUA "ANTES"		
CARACOL MARINO						FOSFORO VOZ MILITAR			MONEDA ROMANA
ETAPA				ARQUEA DICEN					
ASONANCIA			ORO GALO PLAYA CURICANA			PRESAS ULTIMA			
99		INSCRIP. FUNEBRE LUSTRE			ZEDA CAPA LACTEA				
DIRIGIBLE						APETITO			
LA SAJONA	CLUB AZUL ARGON		FUEGUINOS ACTINIO						
CABRESTANTE									

TELÉFONOS

Ambulancias:	131
Bomberos:	132
Carabineros:	133
Investigaciones:	134
Fono Drogas:	135
Inf. Carabineros:	139
Fono Familia:	149
Inf. Toxicológica:	2- 635 3800
V. Intrafamiliar:	800 220040
Delitos Sexuales:	565 74 25
Defensa Civil:	697 16 70
Fono VTR:	600 800 9000
Fono Essbío:	600 33 11000
Fono CGE:	800 800 767

FARMACIAS DE TURNO

CONCEPCIÓN	
Big Farma	Ahumada
• Aníbal Pinto 534	• Av. Juan Bosco 501 (Atención durante las 24 horas)
SAN PEDRO	
Ahumada	
• Michimalonco 1120 (Atención durante las 24 horas)	
CHIGUAYANTE	
Biobío 2.0	
• 8 Oriente 1508	
TALCAHUANO	
Salcobrand	
• Av. Colón 242	

SUDOKUS

FÁCIL

9	5	3	7		6			2
7		1	5	8	2	9		6
	6	8		9		1		7
1	8	2	6				9	4
			2			7		8
		9		3	1		2	5
	9	4	1	6		2	7	
	1			2		5		9
6	2			7			4	

MEDIO

6	9	1				4	3	
		7	5		3			
2		5		1				
						2		4
	4	3		5		6		
1		2			9		5	8
7	1			4	8			
	5		7		6	9	1	

EXPERTO

	8					9	1	3
3				4				7
		1	6				8	
4			7	8	9			
2				5				
5						6		
				4		7		5
1	6			3				

1955

Años UdeC



FOTO: ESTEBAN PAREDES DRAME

Diario Concepción

 **Radio UdeC**
95.1

 **Noticias UdeC**

 **tvu**

LA DISCUSIÓN

LOS DESAFÍOS EN LA MITAD DE SU SEGUNDO MANDATO

Rector UdeC, Dr. Carlos Saavedra y aniversario 105 de la Casa de Estudios: Iniciativas en curso en salud, arte, ciencia, tecnología e innovación fortalecen el vínculo con sus territorios



FOTO: ISIDORO VALENZUELA M.

Ciento cinco años cumple la Universidad de Concepción y la principal autoridad de la institución realiza un nuevo balance. Repasa los hitos del reciente quinquenio, en relación con los beneficios orientados al personal académico y administrativo, y también habla de los desafíos, entre los que destaca proyectos como la instalación de un Centro de Salud Familiar en Concepción, un Centro de Investigación del Cáncer, el inicio en la construcción del Centro Institucional de Simulación en Salud, un Centro de Imagenología Avanzada y Neurociencia Humana, el Instituto Nacional de Investigación Científica y Tecnológica en Océanos, además de infraestructura mayor para las artes visuales, escénicas y musicales.

Justo en la mitad de su segundo mandato como Rector de la Universidad de Concepción, el Dr. Carlos Saavedra Rubilar realiza un balance de lo que ha sido su gestión institucional, al cumplir la institución universitaria 105 años de vida.

En un nuevo aniversario, la casa de estudios, reconocida como la más importante de regiones, tiene varios y trascendentes hitos que destacar y así lo detalla su máxima autoridad, quien realza específicamente lo que ha ocurrido durante el último quinquenio en la UdeC.

“Nos correspondió desarrollar la celebración de los 100 años de la Universidad en 2019 y por supuesto que al completar un periodo que nos invita a evaluaciones hay algunas tareas de las cuales con certeza podemos indicar que hemos avanzado en forma significativa. Yo diría, en primer lugar, algo que hemos planteado como un eje central de este periodo, es el cuidado de las personas, que lo podemos expresar en diferentes hechos que han ocurrido en estos últimos cinco años”, señala el Rector Carlos Saavedra.

Justamente respecto del cuidado de las personas, detalla especialmente el actuar institucional durante la pandemia.

“El cuidado principal allí fue el poder mantener las actividades globales de la Universidad de Concepción sin que esto significase costos adicionales para las personas más allá de los que ya estaban experimentando por las restricciones de movimiento, por tener que desarrollar sus actividades en formas no presenciales, es decir, mantener la empleabilidad de todas las personas que integraban la comunidad UdeC fue un desafío”.

Como él mismo lo expresa, “este fue un sello distintivo” de la Universidad de Concepción porque no ocurrió de la misma forma en todas las instituciones de educación su-

perior ni tampoco en todas las grandes instituciones y empresas del país.

Desde la misma perspectiva laboral, destaca la aplicación de la Ley 40 horas para todo el personal administrativo afecto a jornada ordinaria de trabajo en la Universidad.

“Que hoy contemos con un 100% de las personas acogidas a las 40 horas de trabajo, fue un ajuste completo de una vez y creo que este es un ejemplo para el tamaño de la institución. En la Universidad laboran más de 5.000 personas y de ellas una parte significativa conforma el personal administrativo, profesional y de servicios”, puntualizó.

En el mismo contexto, explica que se implementaron acuerdos para definir la remuneración ética universitaria o remuneración mínima, además de generar diferentes procesos de mejora para el personal académico, como los procesos de regularización de planta.

“Hemos incorporado condiciones diferentes en el inicio de la carrera académica, en donde promovemos que en forma mayoritaria se ingrese con formación a nivel de grado y experiencia en investigación y otra serie de medidas que han apoyado el desarrollo académico para cerca de cuatrocientas personas”, explica el Rector Saavedra, especificando, con ello, se han generado condiciones de atracción de talentos.

Por otra parte, en materia de logros, y muy reciente por lo demás, el año pasado la Universidad alcanzó nuevamente una acreditación institucional por 7 años. ¿Cómo se llega a ese nivel de excelencia en una institución como la Universidad de Concepción? ¿A qué lo atribuye?

El reconocimiento del nivel de excelencia de la Universidad de Concepción, por una parte, es fruto del desarrollo histórico de nuestra casa de estudios. No es posible llegar a estos 7 años de acreditación sin considerar esa historia, tradición y el aporte histórico que ha tenido cada etapa de conducción de la Universidad tanto a nivel institucional global como en cada una de las unidades académicas. Por lo tanto, el aporte de toda la comunidad en este logro demuestra el compromiso, yo diría, con la excelencia de parte de una comunidad comprometida con el desarrollo de su institución. Eso en una primera reflexión.

Por otro lado, este es un reconocimiento a la calidad y a los niveles de excelencia con que se desarrollan las actividades generales de la Universidad de Concepción. Sin embargo, aquello no es suficiente para garantizar este reconocimiento y es importante ir profundizando en forma permanente en los me-



FOTO: ISIDORO VALENZUELA M.

“ En primer lugar, algo que hemos planteado como un eje central de este periodo, es el cuidado de las personas, que lo podemos expresar en diferentes hechos que han ocurrido en estos últimos cinco años”.

canismos internos de aseguramiento de la calidad. Y allí durante este periodo, durante estos últimos 5 años, pienso que se ha avanzado en forma sistemática y consistente, en particular en la definición de las diferentes políticas que se han implementado. La Política de Investigación, de Vinculación con el Medio, de Equidad de Género, y seguir en cada una de estas actividades que va tendiendo a conformar un conjunto de orientaciones estratégicas a la institución para continuar avanzando en estos mecanismos de excelencia. El aporte está también allí, hay que recordar que el proceso de autoevalua-

ción, además de los mecanismos internos de aseguramiento de la calidad en los pilares misionales de formación, generación de conocimiento y vinculación con el medio, también incluye la evaluación de las dimensiones de soporte, gestión y calidad.

Esto comprende toda la gestión institucional, que permite que las dimensiones misionales se desarrollen en buena forma, básicamente representado por el trabajo de la Vicerrectoría de Asuntos Económicos y Administrativos, más algunas direcciones centrales y los mecanismos de aseguramiento de la calidad a través de la Dirección

de Desarrollo Estratégico. Entonces, lo que se informa en el proceso acreditación institucional es el conjunto de avances en sus dimensiones misionales y en las áreas de soporte que se han desarrollado durante el último tiempo y con certeza allí hemos ido fortaleciendo estos mecanismos, hemos ido fortaleciendo los pilares misionales que junto a los niveles de excelencia con que se desarrollan las actividades es lo que nos permite alcanzar los 7 años, pero al mismo tiempo también debe estar presente la sustentabilidad institucional en términos globales. La Superintendencia, además de la Comisión Nacional de Acreditación, realiza un análisis integral a la sustentabilidad, incluyendo el nivel de cumplimiento normativo que tiene la institución, qué tipo de reclamos, qué respuestas da la institución, el cumplimiento normativo general. También la sustentabilidad económica financiera, cuáles son los diferentes niveles o condiciones de cumplimiento de sus obligaciones económicas financieras tanto en el pasado como las proyecciones hacia el futuro. Y allí entonces es donde el conjunto de contribuciones es lo que permite alcanzar los 7 años de acreditación.

Todo este aprendizaje que se creó con la Acreditación ¿cómo se puede proyectar para que a futuro sea utilizado?

Lo que hemos hecho en este proceso, que también es una contribución de esta administración, es documentar en forma extensa, completa, todo el proceso de autoevaluación, lo que significó la visita de pares, lo que ha significado la interacción con CNA. Por lo tanto, lo que entregaremos para las próximas acreditaciones será toda la documentación que se generó en torno a este proceso y esperamos que sirva de base. Es decir, a la administración que le corresponda en el año 2030 presentarse al proceso de acreditación institucional, tendrá toda esta documentación como un punto de partida, el punto inicial sobre el cual construir el proceso. Segundo, hemos alineado todos los instrumentos de dirección estratégica institucional. ¿Qué significa esto? Que hemos alineado el Plan Estratégico Institucional con los compromisos de acreditación y los planes de mejora, de manera que esto evolucione en forma armónica en los próximos años. Entonces, el siguiente proceso de acreditación ya está en marcha, todas estas herramientas de planificación estratégica, junto a los programas de gobierno de las administraciones respectivas, con-



Viene de pág. 3

tribuirán en forma sistemática a la preparación institucional para el próximo proceso de acreditación.

Diversos frentes

Pasando a otros temas institucionales, Rector, ¿cómo se prioriza el crecimiento de los campus Los Ángeles y Chillán?

Este año debe completarse el Plan Maestro del campus Los Ángeles en su nuevo emplazamiento, en el predio Maquena. Estamos cerrando temas administrativos con la familia Zunino Besnier para iniciar prontamente la licitación de las obras allí del Centro de Innovación, que vamos a implementar junto a la empresa CMPC. Este año, CMPC completó una donación relevante a la Universidad en Los Ángeles para aportar a la elaboración del Plan Maestro del campus, y la imagen objetivo del Centro de Innovación ya está, imágenes conceptuales del nuevo campus en su totalidad también se encuentran

disponibles, y hemos ido avanzando en socialización con la comunidad en diferentes espacios, así que el camino allí está bastante bien trazado. En Chillán, también se ha avanzado con el Plan Maestro y seguimos avanzando en el Distrito de Innovación, en tres infraestructuras: la infraestructura de investigación y desarrollo, en el centro de innovación y un centro de docencia tecnológica. Están trabajando allí los equipos de investigadoras e investigadores, los jefes de carrera por otra parte y también la vinculación con la Vicerrectoría de Investigación y Desarrollo, para cada uno de estos temas.

Sobre el proyecto de instalación de un Cefsam, un Centro de Salud Familiar, vinculado a la universidad, ¿en qué consiste esa iniciativa y cuáles son los plazos?

El trabajo que hemos iniciado junto al Servicio de Salud de Concepción, la Ilustre Municipalidad de Concepción y la Seremi de Salud del Biobío es el desarrollo de un proyecto de un CESFAM de admi-

nistración delegada para el Sector Bellavista, emplazado en el borde de lo que son los Campos Deportivos Bellavista de la Universidad, donde nosotros contribuiríamos con un terreno de poco menos de 4mil m² para instalar esta infraestructura que, por las proyecciones iniciales, debiese atender a una población objetivo de entre 12 y 16.000 personas en la primera etapa. Hemos planteado una temporalidad de aproximadamente 36 meses para este proyecto y nos encontramos en las etapas de formulación conceptual y evaluaciones técnicas del terreno. El CESFAM contribuirá en el ámbito de las necesidades de salud pública de la ciudad y de la región. Al mismo tiempo, contribuirá a crear espacios clínicos propios, del mismo modo como también aportará el Centro Institucional de Simulación en Salud. Entonces, alcanzar un nivel de independencia en campos clínicos que nos permitan dar certeza en tiempos difíciles. En pandemia, fue muy difícil para todas las instituciones de educación superior que no te-

nían campos clínicos propios garantizar la continuidad de la formación. Y eso nos plantea un desafío.

El Centro de Investigación del Cáncer de la región del Biobío también se proyecta como una iniciativa UdeC.

Por supuesto que existen otros proyectos en el ámbito de la salud y uno de esos es el Centro de Investigación en Cáncer. Las cifras que nos han indicado desde la Facultad de Medicina, y la decana en particular, y ratificado por los servicios de salud y el ministerio, es que hoy día el cáncer es la principal causa de muerte en nuestra región. Superó a lo cardiológico y entonces hoy es la principal causa de muerte, por lo que interesa ir generando investigaciones que evalúen características propias de la población. Hay temas que son culturales, que afectan la presencia de cáncer con elementos diferenciadores del resto del país. Es importante porque permite aportar al desarrollo de políticas públicas que posibiliten atender de mejor forma los desafíos específicos que se generan en una región

del país. Esperamos que, al momento de concretarse esta iniciativa, interactúe con otros centros que existen en Chile. También se ha propuesto la creación de un Centro de Imagenología Avanzada y Neurociencia humana. El centro básicamente lo que propone es incorporar capacidades tecnológicas únicas en términos de caracterización de procesos neurobiológicos e incorporar capacidades tecnológicas que no están hoy en el región.

¿Existen otros proyectos mayores en este momento?

Por supuesto, basados en las capacidades institucionales, hemos planteado la creación de un Instituto Nacional de Investigación Científica y Tecnológica en Océanos, continuar el desarrollo de Campus Naturaleza UdeC, concretar la formulación final del Distrito de Innovación para Concepción o componentes de ese distrito asociados a la Facultad de Ingeniería y todas las alianzas que se puedan establecer.

Respecto de la Carrera de Teatro, se han generado expectativas...

La Carrera de Teatro tiene una dinámica propia, pero yo pienso más bien en artes escénicas. Las artes escénicas incluyen teatro, danza y escenografía. Entonces, en forma natural en el tiempo, lo que uno esperaría es la evolución y el desarrollo en su conjunto de las artes escénicas. Hoy, hemos dado un paso sustantivo con la creación de Teatro, pero tenemos que evaluar en el próximo tiempo cómo armonizamos esto con los desafíos de artes escénicas en términos integrales. Allí nuestros esfuerzos estarán centrados en la obtención de fondos externos para la concreción de este proyecto mayor. Y esta mirada tiene un soporte que es mucho más de fondo, que es cómo nos comprometemos y demostramos en términos materiales la importancia que le otorgamos a las humanidades y a las artes, en los procesos formativos para nuestros estudiantes en términos generales, así como dimensionamos los desafíos que existen en el ámbito científico, tecnológico. Cómo entonces reforzamos también la importancia de las humanidades y las artes a partir de un compromiso concreto más allá de la creación de una carrera, sino que se trata de cómo, en términos integrales, contribuimos a reforzar la presencia de las artes en la Universidad. Cómo a partir de la articulación entre el Departamento de Música y la Orquesta Sinfónica podemos pensar en un Conservatorio Mayor, que se articule con el Conservatorio Tradicional de la ciudad, que es el Conservatorio Laurencia Contreras, que entrega la formación preliminar de música, pero quienes desean desarrollar estu-

dios de continuación deben migrar a Santiago u otros lugares para dar esa continuidad. Nos gustaría que, en este espacio, donde confluyan las artes en la Universidad de Concepción, también sea un espacio para el desarrollo profesional, entregando grados, no solo títulos, sino que también eventualmente grados académicos, por ejemplo, en artes escénicas y en artes musicales junto a las artes visuales.

Usted señaló que ampliaría su respuesta en relación con el desarrollo científico, ¿a qué se refiere?

Hemos iniciado un proceso de trabajo con especialistas para desarrollar iniciativas que van fortaleciendo las capacidades institucionales en ámbitos de tecnologías. Todos saben del programa de Doctorado en Inteligencia artifi-

cial en consorcio en el cual ingresó la primera generación este año. Pero esa es una respuesta a los ámbitos de formación de un conjunto acotado de especialistas en grados académicos avanzados. El doctorado es para aquellas personas que ya poseen una formación profesional, que eventualmente tienen incluso una formación de posgrado a nivel de magíster en otras áreas disciplinarias.

La pregunta es cómo entregamos herramientas amplias a todos los estudiantes de pregrado de la universidad. Estamos trabajando en un programa de pensamiento computacional y lenguaje de programación que esperamos que esté disponible en sus etapas básicas a partir del segundo semestre de este año. Entregaremos una oferta de formación en tres niveles a todos

los estudiantes de pregrado: básica, intermedia y avanzada, es decir, oportunidades de formación a todos los estudiantes de la universidad de manera que puedan dialogar en forma armónica en el futuro con las nuevas herramientas tecnológicas, con herramientas de inteligencia artificial, pero con un nivel diferente de conocimiento que un simple usuario. Junto con ello, la idea es entregar herramientas al personal académico, herramientas de inteligencia artificial para los procesos de enseñanza-aprendizaje. ¿Cómo poder usar de mejor forma las herramientas? No considerarlas una dificultad o amenaza, sino que más bien como una oportunidad en nuestros procesos de enseñanza-aprendizaje.

Se ha venido trabajando también en la actualización de los reglamentos académicos, ¿Qué le podemos decir de este proceso a la comunidad académica?

Actualmente, la vicerrectora Paulina Rincón González y antes el vicerrector Carlos Von Plessing, han abordado la actualización del Reglamento del Personal Académico y de la Evaluación Académi-

“ El reconocimiento del nivel de excelencia de la Universidad de Concepción, por una parte, es fruto del desarrollo histórico de nuestra casa de estudios. [...] Es un reconocimiento a la calidad y a los niveles de excelencia con que se desarrollan las actividades generales de la Universidad de Concepción”.

Continúa en pág. 6

FOTO: ISIDORO VALENZUELA M.



Especial | 105 AÑOS UDEC

Viene de pág. 5

ca. Hemos incorporando la información generada en el período anterior como insumos para esta nueva etapa. La Vicerrectora ha planteado al Consejo Académico un calendario que abarca el 2024 para desarrollar la actualización del Reglamento del Personal Académico y del Reglamento de Evaluación Académica, de manera de permitir mejores condiciones para el desarrollo de las actividades institucionales. ¿Cómo promovemos, por un lado, la atracción y retención de talentos?, pero al mismo tiempo ¿cómo seguimos promoviendo el incremento de los niveles de excelencia en nuestra planta académica? y ¿cómo se posibilita su desarrollo de acuerdo con los desafíos presentes que tiene la planta académica? Esta es una de las tareas institucionales mayores para este periodo.

Esto va de la mano con lo que usted plantea de las condiciones de ingreso

Tal como ya lo expresé, hemos modificado las condiciones de ingreso en la carrera académica y con ciertas exigencias. Las condiciones iniciales de las personas que ingresan con formación de doctorado y experiencia en investigación tienen un piso mínimo de contratación de A10 y esto es muy diferente a lo que podría haber ocurrido en el pasado en algunas facultades, donde los ingresos se producían en grados bajos, A4, A6 y que, en la práctica, por los periodos de evaluación, para alcanzar el actual mínimo de A10 podían transcurrir entre 10 y 16 años. Hoy, las personas ingresan directamente. Ese es un avance importante y significa un compromiso institucional por generar atracción. Probablemente, todavía no es suficiente en algunas áreas y allí habrá que tener los elementos diferenciadores que permitan la incorporación en condiciones suficientes de atracción y de retención.

Además, generamos durante 2022 una actualización de los rangos de las escalas de remuneraciones para el personal académico, lo que hicimos fue cambiar los pisos de las jerarquías de manera de reducir las superposiciones entre jerarquías. Es cierto que todavía nos falta. Los costos de eliminar la superposición total no nos permitieron hacer esa separación completa. Esperamos poder generar condiciones para eliminar las superposiciones entre jerarquías.

¿A qué otros procesos le gustaría referirse?

Esperamos este año cerrar dos procesos mayores en la Universidad. Por una parte, el proceso de



“Que hoy contemos con un 100% de las personas acogidas a las 40 horas de trabajo, fue un ajuste completo de una vez y creo que este es un ejemplo para el tamaño de la institución”.

certificación del Sello Igualdad del PNUD continua avanzando de acuerdo a lo programado, y esperamos completar sin dificultad este proceso de certificación. Al mismo tiempo, estamos en la etapa final de la Reforma de Estatutos, presentando a los cuerpos colegiados esta nueva propuesta generada a partir del trabajo de la Comisión de Reforma y el trabajo participativo de la comunidad, el cual se desarrolló desde el 2021 en adelante. En abril pasado, ya se presentó la propuesta al Consejo Académico y a fines de mayo se presentará al Directorio corporativo para adoptar decisiones en los próximos meses en estos cuerpos colegiados, si se aprueba en ellos debemos presentar la propuesta a la Asamblea General de Socias y Socios, idealmente durante este año.

¿Qué mensaje le envía a la comunidad Udec?

Respecto del mensaje hacia la comunidad de la Universidad de Concepción, yo diría que es un mensaje de esperanza en el sentido de que el reconocimiento de los niveles de excelencia de nuestro quehacer se expresan de diversas formas en este momento, a través del resultado del proceso de acreditación, también de la demanda que existe desde los estudiantes y, por supuesto, desde sus familias por ingresar a la Universidad de Concepción en las carreras de pregrado, de postgrado y en las actividades que estamos desarrollando en formación continua. También por la demanda del sector público en general, desde el Ejecutivo, el Legislativo en nuestro país, por el aporte y las contribuciones que

puede desarrollar nuestra Universidad en el ámbito de las políticas públicas. Entonces, los niveles de excelencia con que desarrollamos nuestras actividades en lo que respecta a formación, generación de conocimiento, en cómo nos vinculamos con el medio, creo que hoy son una muestra concreta de ese reconocimiento. Por lo mismo, transmito a nuestra comunidad este mensaje de esperanza para lo que viene en el próximo tiempo de manera que vamos a poder seguir avanzando basado en estos diferentes reconocimientos que expresan cómo se nos observa y debe ser un llamado de atención interno a que estemos disponibles para tener esta mirada esperanzadora con respecto a lo que queremos desarrollar. Siempre podemos mejorar, pero para ello debemos tener certeza de que las condiciones sobre las que lo hacemos tienen la estabilidad institucional necesaria y ese es el cuidado que hemos tenido durante este tiempo, ir armonizando los desafíos de crecimiento con los desafíos de estabilidad.

OPINIONES

Twitter @DiarioConce
contacto@diarioconcepcion.cl

Especial | 105 AÑOS UDEC

EMOTIVA CEREMONIA EN EL TEATRO UDEC

Celebración de los 105 años de la Universidad de Concepción destacó la excelencia y compromiso con la comunidad

FOTO: ESTEBAN PAREDES DRAKE - UDEC



La Universidad de Concepción celebró este viernes sus 105 años con una tradicional ceremonia desarrollada en el Teatro de la Universidad, la que fue encabezada por el Rector, Dr. Carlos Saavedra Rubilar.

La máxima autoridad de la Casa de Estudios dirigió un saludo a la comunidad universitaria con motivo del 105 aniversario de la Institución y destacó los desafíos enfrentados durante el último período, así como los logros alcanzados.

El Rector enfatizó en el compromiso de la Universidad con el bienestar de su personal académico y administrativo, una nueva acreditación institucional por 7 años, avances en políticas de género, inclusión y calidad académica.

La ceremonia contó con la presencia de la Delegada presidencial, Daniela Dresdner Vicencio, el Diputado Félix González Gatica, seremis, alcaldes, rector de la Universidad Católica de la Santísima Concepción, Dr. Cristhian Mellado Cid, directores de la Corporación Universidad de Concepción, autoridades y comunidad UdeC.

El Dr. Carlos Saavedra comenzó su alocución recordando lo vivido durante el estallido social de 2019 y la

La Universidad de Concepción conmemoró un nuevo aniversario con una ceremonia liderada por el Rector, Dr. Carlos Saavedra Rubilar. Además, se reconoció el trabajo de nueve Profesoras y Profesores Titulares, destacados por su labor en docencia, investigación y vinculación con la sociedad.

pandemia de COVID-19, resaltando la resiliencia de la comunidad universitaria durante estos eventos. "Fueron años complejos, pero que supimos afrontar en conjunto con entereza y cuyos aprendizajes nos hicieron más fuertes. Gracias a todas y a todos quienes hicieron posible la continuidad de las actividades manteniendo la empleabilidad de toda su comunidad", remarcó.

El discurso del Doctor Saavedra destacó la nueva acreditación institucional otorgada por la Comisión Nacional de Acreditación, por 7 años, el máximo período al que se puede acceder. Un reconocimiento externo a la excelencia institucional que la Universidad cultiva cotidianamente y re-

saltó que este logro fue fruto de un trabajo largo en el cual participó toda la comunidad universitaria.

En este sentido, subrayó también el trabajo que realiza la UdeC en materia de valoración de la diversidad, y la eliminación de todo tipo de discriminación. "Continuamos avanzando en el Proceso de certificación del Sello de igualdad de género para Universidades del Programa de Naciones Unidas para el Desarrollo, iniciado en el 2022 y que culmina en diciembre de este año; proceso de certificación que busca seguir avanzando hacia el cambio cultural que se requiere para alcanzar la igualdad de género en la institución y el establecimiento de estándares mínimos en las distintas dimensiones que com-

ponen el ecosistema universitario, con miras a garantizar la equidad de género y el respeto de las diversidades sexuales y de género", agregó.

En materia de bienestar, el Rector enfatizó las iniciativas de regularización y promoción laboral. Entre estos cambios, se destaca la modificación del inicio de la carrera académica para personas con formación de doctorado y experiencia en investigación, estableciendo el grado mínimo de ingreso en A-10. Como parte de este proceso, se inició un plan de regularización para aquellos doctores contratados previamente en grados inferiores a A-10, permitiéndoles alcanzar este nivel.

Asimismo, en 2022 se realizaron ajustes en los grados iniciales de las je-

rarquías académicas con el fin de mejorar la diferenciación entre ellas y reducir el traslape. Además, se ha trabajado en incorporar a la planta regular a académicos colaboradores con contratos indefinidos, cuya situación laboral impedía su avance en la carrera académica. En resumen, cerca de 400 académicos han recibido un impulso para apoyar sus carreras académicas durante este período.

En cuanto al personal administrativo y de servicios, desde 2022 se implementó la jornada única de 40 horas, adecuando los horarios del 100% de los trabajadores universitarios. "Esta medida comenzó a ser estudiada en 2020 por la Mesa de Trabajo Institucional y con la promulgación de la ley, nuestra Universidad abordó tempranamente este compromiso, y se propuso alcanzar su total cumplimiento mucho antes del plazo legal", destacó.

En materia de investigación, la Universidad de Concepción sobresale con una notable participación en centros de excelencia ANID, contando con 30 de estos centros y albergando 8 más. En los últimos años, sus académicos han obtenido un impresionante número de proyectos Fondecyt y FONDEF, con 556 y 416 proyectos adjudicados respectivamente. Además, la institución ha experimentado un crecimiento constante en publicaciones y citaciones, alcanzando cifras significativas como 1.339 artículos en WOS y un promedio de 1.533 publicaciones en Scopus.

Destacando su compromiso con la excelencia en la investigación, la Universidad de Concepción ha adquirido dos microscopios electrónicos instalados en el Centro de Espectroscopía y Microscopía (CESMI), actualizando las capacidades de los laboratorios centralizados para la investigación en diversas disciplinas a nivel nacional e internacional. Esta inversión ha permitido que desde septiembre de 2023, la UdeC cuente con la red de microscopios más diversa de Latinoamérica, concentrando 25 equipos en el corazón del campus central y convirtiéndose en la única universidad del país que ofrece esta capacidad de análisis en un solo lugar.

En materia de estabilidad económica y administrativa institucionales, el Rector Saavedra manifestó que se logró un superávit operacional los tres últimos años. "El año 2023, amortizamos la deuda, cubrimos costos financieros, reajustamos en el IPC las remuneraciones e incrementos significativamente las inversiones. Todo lo cual es consistente con la mejor evaluación de la Clasificación de Riesgo, considerando que hemos transitado desde un indicador BBB+ a un A+/Estable", subrayó la autoridad.

Campus UdeC

Respecto del Campus Chillán, el Dr. Carlos Saavedra adelantó que en el marco del Plan Maestro Campus Chillán, se inició la Fase 2: Desarrollo Al-

ternativas Plan Maestro, con la constitución de los Comités Directivos y Operativos. “Durante este año comenzará la implementación del Plan Estratégico del Campus Chillán, cuyo propósito es visualizar y medir las acciones del quehacer universitario con las respectivas planificaciones de facultades, reparticiones y unidades, las que deben responder a los objetivos que este Plan establece, tributando al Plan Estratégico Institucional, y manteniendo la identidad propia al Campus”, dijo y abordó también los avances relativos al Distrito de Innovación de Ñuble.

Asimismo, destacó que el Campus Los Ángeles comenzará la construcción del Centro de Innovación y Desarrollo, el que se centrará en nuevos materiales a partir de fibras naturales y nuevos usos de la madera. “El proyecto contempla un espacio de 3700m² diseñados para fomentar la colaboración entre emprendedores, empresas, investigadores y estudiantes. La licitación del proyecto de arquitectura y de especialidades debe ser ejecutada durante el segundo semestre del año 2024”, adelantó.

Además remarcó el proyecto de Campus Naturaleza UdeC lanzado oficialmente a fines de mayo del año anterior y que está previsto que concluya su ejecución en 2029. Su enfoque principal está en la restauración y conservación de la biodiversidad. Se espera que este espacio sea un lugar donde la naturaleza y el ser humano se beneficien mutuamente.

El discurso del Doctor Saavedra abordó también las mejoras contempladas para el cuarto campus. Se trata del Campus Virtual. La autoridad detalló que “la pandemia nos demostró a la fuerza que el aprendizaje virtual representa una oportunidad de expandir la oferta académica UdeC. Nuestra meta es alcanzar diez mil estudiantes en los próximos dos años, con una oferta formativa más amplia y que abarque todas las áreas disciplinarias.”

Entre las proyecciones para el próximo período, la autoridad universitaria destacó la continuidad de la reforma de los estatutos de la Corporación Universidad de Concepción, la que se encuentra hoy en análisis por los cuerpos colegiados para ser votada próximamente en la Junta General de Socias y Socios de la Corporación. A eso se suma el inicio de las obras de construcción del Centro Institucional de Simulación en Salud, la colaboración con entidades locales para establecer un CESFAM en el sector Bellavista y la creación del Instituto Nacional de Investigación y Tecnología en Océanos.

La ceremonia incluyó el saludo del Alcalde de Concepción y Director de la Corporación UdeC, Alvaro Ortíz Vera, quien manifestó que “nuestra ciudad hoy día es impensable sin la Universidad de Concepción y nos engullece que así sea porque la Mu-



nicipalidad estuvo ligada a su creación desde que comienza a gestarse este gran sueño de contar con una universidad laica en el sur de Chile.”

El alcalde Ortíz destacó además que “es innegable el impacto de sus grandes rectores y académicos, de sus miles de egresados y de quienes han destacado, más allá de las aulas y del ejercicio profesional en sus disciplinas específicas, aportando en lo social, cultural y político, al vislumbrar e impulsar desde el Biobío las transformaciones que los chilenos requerían y que el país les debía como una sociedad más justa e igualitaria.”

El Rector Saavedra finalizó su mensaje con el compromiso de la universidad con su rol público y su constante búsqueda de excelencia, así como su contribución al desarrollo de un mejor Chile. “Al cumplir 105 años de historia, nos comprometemos a seguir mejorando y respondiendo a lo que nos exige el país y las regiones en las que estamos insertos, a fin de aportar a la construcción de un Chile mejor».

Profesores y profesoras titulares

La ceremonia incluyó el reconocimiento de nueve Profesoras y Profesores Titulares, académicos y académicas que han destacado por su sobresaliente labor en docencia, investigación y vinculación con la sociedad. Se trata de Juan Antonio Carrasco Montagna del Departamento de Ingeniería Civil; Yolanda Sofía del

Carmen Contreras García del Departamento de Obstetricia y Puericultura; Verónica Pía Delgado Schneider del Departamento de Derecho Económico; Juan Raúl Escalona Muñoz del Departamento de Obstetricia y Ginecología; Carolina Pilar Gómez Gaete, del Departamento de Farmacia; Pamela Grandón Fernández del Departamento de Psicología; Leopoldo Esteban Manuel Gutiérrez Briones del Departamento de Ingeniería Metalúrgica; Rajesh Mahadevan del Departamento de Matemática; y Verónica Laura Oliveros Clavijo del Departamento de Ciencias de la Tierra.

La Dra. Verónica Delgado Schneider se mostró “profundamente honrada y agradecida” por este reconocimiento. Destacó que tanto ella como sus colegas han “desplegado toda esta carrera con mucho esfuerzo, pero también con mucho amor por la universidad”.

Similar opinión tuvo el profesor titular Dr. Juan Antonio Carrasco Montagna, quien destacó este nombramiento como un “gran honor y una gran satisfacción, porque este es un logro que es colectivo”. Carrasco aprovechó la ocasión para agradecer el apoyo de estudiantes, colegas y también de la familia y de los amigos.

El Dr. Rajesh Mahadevan afirmó sentirse satisfecho de haber llegado a esta instancia, por “todo el trabajo que significó”, relevando que tiene un gran cariño por la universidad, por

sus estudiantes “que me han dado esa posibilidad de llegar hasta aquí y también, por supuesto, mis colegas y la investigación que realizo”.

La académica Dra. Yolanda Contreras García valoró el reconocimiento institucional, reafirmando “un nuevo compromiso para continuar con la excelencia académica, sobre todo con nuestros estudiantes de pregrado. Particularmente, porque en ellos marcamos lo que significa la definición de una profesión de servicio, como en el caso nuestro la matronería.

El Director de Departamento de Ginecología y Obstetricia, Dr. Juan Escalona Muñoz, considera este nombramiento como “un reconocimiento al trabajo de muchos años, de dedicación a la docencia de pregrado y postgrado”. Considera que también “siento el peso de la responsabilidad de una de las instituciones más antiguas del país, con una tradición enorme en la formación de profesionales que van directamente a beneficiar a nuestra población”.

La Dra. Carolina Gómez Gaete afirmó sentirse llena de orgullo por este reconocimiento, considerando que “he hecho toda mi carrera académica con mucha vocación y buscando la excelencia”.

La Dra. Pamela Grandón Fernández, del Departamento de Psicología, tomó este nombramiento como un desafío, “porque significa que la Universidad ha puesto la confianza en el

trabajo que uno ha hecho, y eso significa seguir manteniendo el trabajo y mejorándolo todavía”.

El Dr. Leopoldo Gutiérrez Briones, destacó la importancia de este nombramiento académico siendo Alumni UdeC. Luego de realizar sus estudios de postgrado en el extranjero, para Gutiérrez resultó emocionante volver “aquí a hacer clases y alcanzar la jerarquía de profesor titular, para mí es un gran logro”.

En esta oportunidad el discurso estuvo a cargo de la académica del Departamento de Derecho Económico Dra. Verónica Delgado Schneider quien destacó que los “sabios consejos de varios profesores” guiaron su camino, ayudándola a comprender que “una carrera académica se forja desde temprano”. La Profesora Titular tuvo palabras para destacar la internacionalización de la Universidad, lo que ha permitido generar instancias valiosas con estudiantes y otros docentes. “Eso es Universidad. Una que te abraza, te convoca y te encuentra”.

La docente entregó 4 consejos a sus colegas: Educar manteniendo el espíritu libre; investigar con rigurosidad, pero con pasión; hacer clases lúdicas “hasta en derecho” (lo que desató la simpatía del público); y “no hay legado sin tus propios reemplazantes”.

OPINIONES

Twitter @DiarioConce
contacto@diarioconcepcion.cl

Especial | 105 AÑOS UDEC

DESAFÍOS DE LA CASA DE ESTUDIOS

Vicerrectora Paulina Rincón: “En la medida en que fortalecemos nuestra planta académica tributamos a todos los ejes misionales de la Universidad”

Con constantes desafíos financieros y de alineación de visiones, la regularización de la planta académica, la apertura de la carrera de teatro y el proyecto del Edificio de Artes, representan temas fundamentales que impactan en la Institución y su comunidad.

La actual Vicerrectora de la Universidad de Concepción por el periodo 2022- 2026, Dra. Paulina Rincón González, ha liderado junto al Rector Dr. Carlos Saavedra Rubilar, estos esfuerzos con un enfoque centrado en mejorar las condiciones laborales del personal académico, así como también promover la excelencia académica, las artes escénicas y fortalecer el vínculo con la comunidad, una evidencia del compromiso de la Universidad con la interdisciplina y el crecimiento cultural.

¿En qué está el proceso de regularización de la planta académica en la Universidad de Concepción y cuáles son los pasos que se están tomando para abordar este cambio?

Nosotros habíamos iniciado en el año 2019 en la gestión del Rector Dr. Carlos Saavedra con el exvicerrector Dr. Carlos Von Plessing, un primer proceso de regularización que alcanzó a 27 personas que pasaron a la planta de la Universidad y que eran colaboradores/as docentes que llevaban muchos años trabajando con nosotros con una antigüedad anterior al año 2018 y que tenían grado académico de doctorado o magíster. Desde 2022 y durante el año 2023 se ha llevado a cabo un segundo proceso de regularización de planta, a la fecha ya llevamos 28 personas que se han regularizado, y que son personas que tienen grado académico de magíster o de doctorado, que tienen contratos con la Institución previos al año 2018 y en cuyos departamentos hay puestos en planta disponibles que no se han concursado. Entonces los departamentos con apoyo de las decanaturas están tomando las decisiones de regularizar a aquellas personas que son parte de nuestro equipo académico pero que están en una

En el marco de un nuevo aniversario, la Vicerrectora Dra. Paulina Rincón González aborda temas clave que impactan en la comunidad universitaria y en el desarrollo institucional. Desde la regularización de la planta académica hasta la creación de la carrera de Teatro y el proyecto del edificio de Artes, la autoridad revisa los desafíos, beneficios y visiones de futuro de estas iniciativas.



FOTO: DIRCOM UDEC

resto de las universidades del país, entonces no queremos romper dicha tendencia y por eso estamos haciendo este trabajo con estos criterios. La primera y segunda fase de regularización tiene que ver con esta mejora significativa en condiciones laborales de nuestros colaboradores, pero sin aumento de recursos porque se están usando puestos de planta disponibles. En cambio, la tercera fase de regularización, que ya hemos iniciado, sí implica un aumento de recursos y hemos obtenido la aprobación del Directorio para aquello. Lo estamos iniciando ahora en 2024, pero es fruto del trabajo que hicimos en el año 2023.

Nosotros llevamos al Directorio el análisis de las personas, de los y las colaboradoras que están siendo contratadas por necesidades curriculares: esto implica que hemos creado carreras, hemos modificado planes de estudio de carrera y/o hemos creado programas de doctorado o magíster y en esas creaciones o modificaciones hemos establecido que necesitamos más personas para hacer una docencia de excelencia y hemos empezado a contratar por necesidades curriculares de manera permanente a ciertas personas. Le hemos hecho ver al Directorio que ya hay un gasto permanente en estas áreas, pero que no lo hemos incluido en la planta de puestos, esto tiene costos, y dichos costos han sido aprobados por el Directorio con un plan programado en 3 años.

¿Qué motivó la modificación del proceso de regularización de planta del cuerpo académico?

La motivación final es la mejora de las condiciones laborales de nuestro personal académico de la mano con la excelencia en el quehacer académ-

situación laboral no muy adecuada.

Una de las grandes fortalezas de nuestra Institución, que se vio en el proceso de acreditación institucional

recién concluido, es que tenemos un cuerpo académico con un grado de doctorado muy elevado en términos porcentuales en comparación con el

mico, y en el caso específico de la regularización del tercer proceso, tiene un énfasis particular en la docencia y los resultados del proceso formativo, pero en los casos de la primera y segunda etapa de regularización de plantas, no solo responde a la formación sino que también a la vinculación con el medio y a la investigación, a las grandes misiones institucionales, puesto que en la medida en que fortalecemos nuestra planta académica, tributamos a todos los ejes misionales de la universidad. La preocupación es aquella, preocupación por las personas y por el quehacer institucional de calidad.

El 4 de marzo se iniciaron las clases de la primera cohorte de la Carrera de Teatro ¿Cómo se gesta la idea de abrir este nuevo plan de estudio?

Aquí hay una visión de nuestro Rector Dr. Carlos Saavedra Rubilar. Es una idea que él logró materializar y que él tenía hace muchos años. En el año 2006-2007, siendo profesor de la Facultad de Ciencias Físicas y Matemáticas del Departamento de Física, el presentó un proyecto de creación de esta carrera a las autoridades centrales, entonces aquí la motivación pasa por una mirada y una sensibilidad especial de nuestro Rector, a pesar de venir



FOTO: DIRCOM UDEC

de una disciplina distinta, no vinculada directamente al arte, y en ese contexto nosotros como Institución sabemos el valor transformador que tienen las artes: las artes escénicas, las artes plásticas, las artes musicales, las artes visuales, para la sociedad, y el aporte que una carrera de teatro genera no solo para la Universidad, sino que para la comunidad y para la sociedad en la que se inserta.

¿Cómo se alinea la Carrera de Teatro con la misión y visión institucionales de la Universidad de Concepción?

La vinculación es directa con nuestro plan estratégico institucional, en concreto con los objetivos de la línea de docencia y resultados del proceso formativo, garantizar un proceso formativo de excelencia, además de entregar una formación basada en el conocimiento interdisciplinario, la in-

novación, la responsabilidad social y medioambiental, tributa directamente. Lo que vamos a hacer y estamos haciendo en la carrera de teatro es de manera interdisciplinaria, es una oferta innovadora y responsable social y medioambiental.

Respecto del anunciado edificio para las artes. ¿Cuál es la importancia de consolidar un proyecto que permita el desarrollo conjunto de las carreras asociadas a las

capacidades creativas humanas?

La idea es que este sea un centro para las artes, esperamos que sea un espacio que pueda recoger infraestructura necesaria para la carrera de teatro, pero también para la carrera de música, un espacio para artes plásticas, que tiene talleres y que tenemos un proyecto para mejorar esos talleres. Creemos que sería ideal converger en un solo proyecto para estas tres disciplinas.

Estamos en el diseño inicial del espacio, porque teníamos listo y afinado el diseño de los talleres de artes plásticas, pero cambia el proyecto si pensamos que queremos también incorporar un anfiteatro, salas de música, de baile, de expresión corporal, necesitamos un espacio más amplio, mayor. Por una parte, estamos en la fase de diseño con esa misma idea de recoger las opiniones y de generar un espacio que dé respuesta a todo y que permita la convergencia, la interdisciplina. Y, por otra parte, estamos, y ahí el rector está liderando los esfuerzos para el apalancamiento de recursos, porque nosotros requerimos recursos institucionales para poder construir un edificio de esas características.

OPINIONES

Twitter @DiarioConce
contacto@diarioconcepcion.cl

Lotería de Concepción saluda a la Universidad de Concepción en la conmemoración de sus **105 años**

Lotería de Concepción

Kino Al fin le Achunté kino 5 MULTIPlica las Lucas Raspes VIDEO Juegos BOLETO Lotería

JUEGA Responsable +18

Especial | 105 AÑOS UDEC

VINCULACIÓN INSTITUCIONAL CON EL BIOBÍO Y EL PAÍS

Ximena Gauché, Vicerrectora VRIM: “Reconocer en los estatutos universitarios la participación, los DD.HH. y la promoción de la democracia expresa el compromiso UdeC”

Confirmar la vinculación con el medio como un eje transversal a la formación y la investigación es una de las principales tareas para la Universidad de Concepción en su aniversario 105. La Vicerrectora de Relaciones Institucionales y Vinculación con el Medio (Vrim), Dra. Ximena Gauché Marchetti, expresó que, debido al origen ciudadano de la UdeC, su pertinencia territorial y trabajo permanente por la excelencia, la Universidad “está llamada a seguir fortaleciendo sus acciones y programas bidireccionales y el aporte que hace en extensión académica y difusión artística, cultural y patrimonial”.

El equipo VRIM trabaja de cara a los 10 años que cumplirá la repartición en 2025, buscando “seguir mejorando el sistema de indicadores de medición de la contribución en vinculación, nuestro sistema de reportabilidad externa de las acciones UdeC en torno al logro de los Objetivos de Desarrollo Sustentable o la mejora permanente de la plataforma SIVRIM para la información y gestión de las actividades de vinculación”. Para Gauché, este fue un año importante por el incremento de proyectos de carácter bidireccional en la Convocatoria de Fondos desde VRIM. Destacó también la alta convocatoria y participación en la Escuela de Verano y la actualización normativa de la función de la Vicerrectoría, incluyendo las relaciones con el medio internacional y la incorporación de Alumni UdeC a la VRIM.

La académica, quien en paralelo desde 2021 coordina el proceso de Reforma de Estatutos de la Corporación Universidad de Concepción, analizó también a propósito del aniversario UdeC, la necesidad de una actualización del instrumento, en un proceso que sigue la línea del trabajo de los anteriores realizados por las rectorías de Augusto Parra Muñoz y Sergio Lavanchy Merino. El contexto universitario actual y la acreditación de excelencia por 7 años imprimen mayor urgencia. A eso sumamos que la UdeC sería la única universidad dentro del



FOTO: DIRCOM UDEC

La Universidad de Concepción celebra su 105 aniversario fortaleciendo sus lazos con la comunidad local, nacional e internacional. La Vicerrectora de Relaciones Institucionales y Vinculación con el Medio, Dra. Ximena Gauché Marchetti, analiza las acciones y proyectos en vinculación y cómo el proceso de reforma de estatutos se articula con los ejes misionales UdeC.

CRUCH que mantendría en 2024 estatutos aprobados bajo una normativa de Educación Superior que ya no está vigente.

Vicerrectora, ¿por qué cree que este proceso de reforma se sustenta como una evolución necesaria?

Principalmente, por la necesidad de adecuaciones a la Ley de Educación Superior y los nuevos criterios de acreditación. La normativa actual establece un sistema que se inspira en principios como la autonomía, calidad, cooperación, inclusión, libertad académica, participación, respeto y promoción de los derechos humanos, y transparencia, entre otros. Si bien la Universidad lo cumple de diversas maneras, no están recogidos en los Estatutos. El texto actual tampoco precisa su definición desde las funciones universitarias como hoy se entienden y articulan -formación, investigación, vinculación con el medio-, ni tampoco incluye el compromiso con el desarrollo sustentable y las artes, las culturas y el deporte, como hoy se desarrolla en la UdeC.

Hay también un contexto regional que hace necesaria la reforma. Si bien esta universidad tiene un origen en Concepción, despliega su quehacer también en Los Ángeles y en Chillán, proyectándose desde ahí en su vocación de internacionalización. La propuesta de reforma reconoce los campus, sedes y unidades, y promueve un desarrollo armónico de ellos, favoreciendo el cómo tributamos al crecimiento armónico de Ñuble y Biobío.

Luego, ha habido cambios internos que la propuesta busca incorporar, como la existencia de una Contraloría independiente y de vicerrectorías que no están reconocidas en los estatutos.

¿En qué está el proceso de reforma de estatutos ahora?

Este proceso comenzó en 2021 con el encargo a la Comisión, integrada por miembros del Consejo Académico y del Directorio de la Corporación, que elaboró un plan de trabajo y creó órganos para abordar las distintas tareas. Las pro-

puestas que la Subcomisión de Redacción entregó a la Creudec sustentaron el documento enviado en enero. Durante marzo el texto fue revisado por Asesoría Jurídica y, en cumplimiento del artículo 67 de los actuales estatutos, el 18 de abril, el Rector presentó la propuesta formalmente al Consejo Académico y en mayo la presentará al Directorio. Para seguir garantizando la socialización y transparencia, entre mayo y junio se dará a conocer la propuesta en las facultades, escuelas o reparticiones que lo deseen.

Habrará un periodo para que los dos órganos colegiados puedan hacer sugerencias o comentarios, los que serán armonizados para someter la reforma a votación por tales órganos. Existiendo la aprobación, se espera que durante el segundo semestre pase a la Asamblea General de Socias y Socios, que tiene que aprobar o rechazar esta reforma.

De aprobarse, el proceso de implementación de la normativa actualizada necesitará un margen temporal para adaptar gradualmente el funcionamiento de la universidad, debiendo sumar los tiempos que demore la aprobación por las entidades ministeriales que corresponda. Por ello, no sería antes de varios meses que podrá estar en



pleno vigor el estatuto actualizado.

Desde su rol de Vicerrectora ¿Cómo este proceso responde a los ejes misionales de la UdeC, particularmente a Vinculación con el Medio Externo?

La propuesta aspira a reconocer expresamente como principios rectores de la UdeC, entre otros, la participación, el respeto de los DD.HH.

y la promoción de la democracia; el pensamiento crítico y autónomo, orientado al análisis sistemático de las necesidades y la búsqueda de soluciones para el desarrollo de la sociedad y el ambiente; y la conservación del medioambiente y su biodiversidad. Si pensamos en el aporte histórico de la UdeC al desarrollo de Chile, esos reconocimientos,

ahora en los estatutos, fortalecerán seguir atendiendo adecuadamente intereses y requerimientos del país, desarrollando formación en todos sus niveles, investigación científica, desarrollo, innovación, creación artística, deporte, y, por cierto, articulando ello con diversas acciones de vinculación con el medio, tanto hacia los sectores público-político, comunitario, social, cultural y productivo.

Nos entregará herramientas normativas para mantener lo que la universidad realiza desde su origen y que hoy se plasma en las políticas transversales, como instrumentos que guían el quehacer para alcanzar nuestros objetivos estratégicos. Nos pondrán, además, en un mejor pie para la próxima acreditación en las distintas dimensiones especialmente porque se articularán de mejor manera las funciones del Consejo Académico y el Directorio y se fortalecerá la democracia interna de la UdeC, entre otros aspectos que favorecerán ir cumpliendo de mejor manera nuestro plan de mejoras comprometido en la actual acreditación.

OPINIONES

Twitter @DiarioConce
contacto@diarioconcepcion.cl



UNIVERSIDAD DEL BÍO-BÍO



Universidad de Concepción

La Universidad del Bío-Bío saluda a la Universidad de Concepción en su 105° aniversario y reconoce su valioso aporte al desarrollo local, regional y nacional.



AUNQUE NO LO VEAS,
DETRÁS DE ESTE PRODUCTO

**HAY TANTA INNOVACIÓN
COMO EN UN SMARTPHONE.**

**WOAMY ES UNA STARTUP INTEGRADA
POR UN GRUPO DE JÓVENES
EMPRENDEDORES EN FINLANDIA.**

Con el apoyo de CMPC e inspirados en la estructura celular de la madera, crearon una bioespuma a partir de la celulosa, ideal para el transporte seguro de los más diversos productos, **convirtiéndola en una gran alternativa sustentable y amigable con el planeta, al ser 100% biodegradable, para reemplazar el poliestireno expandido u otras espumas basadas en hidrocarburos.**



cm^{mpc} 

La Vicerrectoría de Asuntos Económicos y Administrativos fue una de las áreas que debió enfrentar los mayores desafíos en el periodo encabezado por el Dr. Carlos Saavedra Rubilar. A seis años de asumir como Vicerrector de Asuntos Económicos y Administrativos, el Dr. Miguel Ángel Quiroga Suazo habla sobre la nueva jornada de 40 horas y la diferencia en los focos en los que se ha concentrado su gestión en el primer y segundo periodo.

Sobre las 40 horas y su implementación, ¿por qué la Universidad de Concepción decide ser pionera en la implementación de esta nueva ley?

Fue una decisión institucional, como resultado de la labor que habíamos estado realizando en la Mesa de Trabajo Institucional, que recordemos fue una instancia en la que se vieron representados todos los estamentos universitarios: funcionarios, funcionarias, académicos, académicas y estudiantes. En esa mesa efectivamente se había señalado la necesidad de poder conciliar de mejor manera el trabajo con la vida familiar y personal, por lo que era una aspiración el poder avanzar en una reducción de la jornada de trabajo. Recordemos que esto fue incluso mucho antes de la publicación de la ley.

Luego, a raíz del sistema de trabajo que tuvimos durante la pandemia, pudimos profundizar en cuáles podrían ser algunas de las vías o estrategias que podríamos emplear para esa reducción. Y esto fue lo que aprovechamos de materializar una vez que volvimos a la presencialidad. Con gran satisfacción podemos informar que este mes se alcanzó el 100% de cobertura, la totalidad del personal afecto a jornada ordinaria de trabajo.

¿Cómo ha sido la recepción de parte de trabajadores y trabajadoras UdeC de esta nueva medida?

A partir de las conversaciones y la interacción con el personal hemos podido ver que ha sido muy bien recibido por toda la comunidad, sobre todo considerando el impacto positivo de la medida en la conciliación entre vida personal y laboral, aun cuando implica ciertos desafíos institucionales desde el punto de vista de cómo organizar nuestro trabajo para poder cumplir con las demandas de actividades y servicios con esta nueva jornada.

En el ámbito financiero, ¿en qué se diferencia el objetivo del primer periodo de esta Rectoría (2018-2022) de lo que es el segundo periodo comprendido entre el 2022-2026?

Existe una diferencia bastante marcada. El objetivo del primer periodo fue sin duda la estabilización y reducción de la exposición y, en el segundo, la planificación y el desarrollo. Efectivamente, la situación que



FOTO: DIRCOM UDEC

UNIVERSIDAD DE CONCEPCIÓN DESTACA A NIVEL NACIONAL

Miguel Ángel Quiroga, Vicerrector de Vraea y la Ley de 40 horas en la UdeC: “Este mes se alcanzó el 100% de cobertura”

El Vicerrector de Asuntos Económicos y Administrativos de la Universidad de Concepción reafirma la importancia de las personas en la gestión de la Casa de Estudios, donde señala que la participación de todos los estamentos ha sido clave.

enfrentábamos al inicio desde el punto de vista financiero era bastante exigente. Teníamos que responder a importantes compromisos con una base de recursos limitada. Por ello el primer desafío era utilizar muy bien nuestros recursos y capacidades. Con ese fin se redujo o terminó con todas aquellas actividades, muchas de ellas fuera de la Universidad, que no aportaban valor al quehacer de la Corporación y que incluso consumían recursos. El propósito era canalizar esos recursos hacia la Universidad y sus compromisos. Adicionalmente, como era necesario racionalizar los recursos, tuvimos que concentrarlos en aquellas actividades que tuviesen un impacto mayor en el quehacer misional, por ello se fortaleció y dotó de capacidades al sistema de evaluación de proyectos, para concentrar la labor en las mejores iniciativas seleccionadas por su aporte de valor y al proceso de formación. Los dos elementos anteriores junto a la implementación de un sistema financiero que nos permitiera mejorar la coordinación y el control en el uso de los recursos institucionales fueron los pilares que nos permitieron alcanzar una estabilidad financiera. A partir de esa reducción del riesgo, los esfuerzos se han concentrado, en el segundo periodo, en retomar el desarrollo. Con ese fin se

ha buscado fortalecer el proceso de planificación estratégica, el que se ha vinculado con los procesos presupuestarios para disponer de los recursos necesarios para su materialización y una operación adecuada de las unidades académicas. Junto con ello se ha fortalecido la planificación financiera de largo plazo, lo que nos ha permitido contar con los recursos para incrementar sustantivamente los niveles de inversión, mientras se reduce paulatinamente el endeudamiento.

¿En qué estado se encuentra la estabilidad laboral en la Universidad de Concepción?

Las personas han estado en el centro de la gestión. Por ello, a pesar de las dificultades que hemos enfrentado y del complejo escenario sanitario y económico nacional en el que hemos tenido que trabajar, ha habido siempre una preocupación especial por cuidar el empleo. De hecho, no solo hemos sido capaces durante este período particularmente complejo de mantener los empleos, sino que hemos podido reemplazar a aquellos trabajadores y trabajadoras que se jubilan o se marchan, especialmente en aquellas áreas donde los servicios que prestan son críticos. Se han adoptado medidas para proteger la salud de nuestro personal,



FOTO: DIRCOM UDEC

así como de nuestros y nuestras estudiantes durante la pandemia y postpandemia, y se han generado condiciones para favorecer la inclusión y la conciliación del trabajo con la vida personal. Además de restablecer y fortalecer el trabajo en el desarrollo de la carrera funcionaria y mejoras en la carrera académica.

A su juicio, ¿cuál ha sido la política económica o principal medida que a usted le ha parecido exitosa desde el punto de vista de su gestión como Vicerrector de Asuntos Económicos y Administrativos UdeC?

Destacaría el hecho de haber sido capaces de hacer partícipes de este trabajo a toda la comunidad universitaria: directivos, trabajadores, trabajadoras, estudiantes y a sus organizaciones. Esto ha sido fruto de un trabajo mancomunado en torno a un propósito común, donde además el foco ha sido la protección y la generación de valor, el cuidado de las personas y sus capacidades. Siempre con un fuerte control financiero, pero –y tal vez aquí está la clave– rompiendo la inercia, buscando establecer mecanismos que permitan que esos recursos escasos sean bien utilizados.

OPINIONES

Twitter @DiarioConce
contacto@diarioconcepcion.cl



Otro año más transformando el futuro de una región y un país.

Itaú saluda a la Universidad de Concepción en su aniversario número 105.



Hecho contigo

RECONOCIMIENTO LOCAL Y NACIONAL

Andrea Rodríguez, Vicerrectora de Investigación y Desarrollo: “La evidencia científica generada en la UdeC debe servir para la toma de decisiones”

Una de las áreas más importantes del desarrollo de una universidad es la investigación. Eso se aprecia en el trabajo que se desarrolla en la Vicerrectoría de Investigación y Desarrollo de la Universidad de Concepción (VRID). Y así lo explica, y detalla con ejemplos, la vicerrectora VRID UdeC, Andrea Rodríguez Tastets.

¿Cuál es su balance del año que ha transcurrido para la UdeC?

Durante el año pasado, obviamente, un hito importante fue la Acreditación, donde las observaciones en el ámbito de investigación fueron muy positivas en términos de valorar el posicionamiento que tiene la universidad en temas de investigación a nivel nacional. Así que eso es importante, pero además se suman los buenos resultados en términos de transferencia e Innovación, habiendo sido reconocida la universidad en su oficina de Incuba UdeC, en Corfo, la Oficina de Transferencia y Licenciamiento de la Universidad de Concepción (OTL UdeC), reconocida como la mejor OTL por la Red de Gestores Tecnológicos (RedGT). También por los rankings en innovación y en investigación, manteniendo, cierto, el posicionamiento histórico que ha tenido la universidad. Pero, obviamente, es que hay dos desafíos para lo que viene. Tenemos desafíos de gestión interna que queremos abordar, como son fortalecer los comités de ética, bioética y bioseguridad, que permitan asegurar una investigación responsable. Además de eso, tenemos proyectos institucionales que debemos fortalecer. Consolidar lo que se ha hecho con líneas de género, pero también en concordancia con Ciencia 2030, tratar de generar estrategias que permitan disminuir brechas en términos de investigación de algunas áreas, dada la heterogeneidad que tiene la universidad en este ámbito.

¿Algo más en la misma línea de recuento?



FOTO: DIRCOM UDEC

Reconocimiento en rankings nacionales e internacionales, vinculación con el sector público y privado y la creación de centros en diversas áreas, entre otros, son parte del balance que realiza la vicerrectora VRID UdeC. También, destaca la importancia de la atracción de talento.

También hay proyectos que tienen que ver con la definición y la propuesta de un instituto en temas de océano, el cual ponga un referente de todas las capacidades que ya existen en la universidad y puedan generar sinergia. Estamos trabajando fuertemente en generar una comunidad de investigación para hacer colaboración y trabajar en forma colaborativa y, con ello, así como les decía antes, disminuir ciertas brechas que puedan existir y que puedan favorecer, sobre todo, a los investigadores que quieren insertarse.

Cuando hablamos de desarrollo científico, ¿Qué significa para usted?

Para mí una universidad hoy no puede basarse solamente en for-

mación, sino que su concepción también es creación. Por lo tanto, la investigación es una dimensión importante para la universidad. A nivel nacional, las cosas que nos diferencian con otras casas de estudios son los niveles de posgrado que tenemos. El posgrado se sustenta en su acreditación, en los niveles de investigación que tiene la universidad. Y además en los centros de investigación que desarrolla. Por lo tanto, una diferencia sostenible de la UdeC respecto a otras instituciones es su capacidad de creación. Para mí es fundamental que podamos seguir fortaleciendo la investigación, la innovación y las capacidades de emprendimiento. Y considerando también eso desde un punto de

vista de formación, generar capacidades para nuestros estudiantes en lo que es emprendimiento, me parece que son fundamentales.

También se plantea como importante la retención y atracción de talento, ¿Cómo lo interpreta usted como desafío?

El tema de atracción de talento, no a nivel de formación, sino que también a nivel de la comunidad, de los académicos y académicas que integran la Universidad, es siempre un desafío. Y, en ese sentido, esto tiene que ser un trabajo que no está basado en una dimensión, sino que es transversal. Es un trabajo que tenemos que hacer tanto con la Vicerrectoría, que se encarga principalmente en la definición de ciertas políticas de evaluación académica y de inserción a través de los contratos, pero también tiene que ver con el hecho de que la gente pueda ver en la Universidad un espacio de desarrollo profesional, de desarrollo académico. Y, obviamente, en materia de estudiantes de posgrado y de postdoctorado, un lugar donde pueda alcanzar formación especializada de alto nivel. Efectivamente, la atracción de talento es sin duda algo que tenemos que seguir fortaleciendo.

Respecto de la vinculación con el entorno, ¿Cómo la investigación que se hace en la universidad tiene un correlato con el impacto hacia afuera, en el desarrollo tanto de Biobío y Ñuble como el país?

La Universidad tiene una vocación desde el comienzo de servicio público, y en general nosotros estamos trabajando en varias líneas en lo que es articulación con el sector privado a través de convenios estratégicos, pero también con todo el fortalecimiento de proyectos que están asociados con empresas. Por ejemplo, en los FONDEF (Fondo de Fomento al Desarrollo Científico y Tecnológico), esencialmente, lo que hacemos de transferencia, está asociado principalmente con el sector productivo, pero también está el sector público, con el cual nosotros tenemos que trabajar.

En ese sentido, la Universidad y la evidencia científica generada en la misma tiene que servir para la toma de decisiones en todos los niveles del sector público, ya sea legislativo como de Gobierno, a nivel de Estado. La Universidad de Concepción se está caracterizando hoy por participar en diversos comités nacionales. Re-



cientemente fueron nombrados investigadores de nuestra Casa de Estudios en Comisión Experta en Tecnologías Cuánticas. También, como ha sido la participación en otras instancias anteriormente, por ejemplo, la mesa de Cambio Climático, que ahora se va a renovar y que nosotros esperamos vamos a tener también participación ahí. Por lo tanto, no es solamente con el sector privado, sino que también con el sector público. Y esto se ve a nivel local, pero como ha dicho el Rector, nosotros somos una universidad en regiones, pero con vocación nacional. O sea, desde Biobío y Ñuble nosotros aportamos a todo. Asimismo, también se está desarrollando un gran trabajo en Los Ángeles y en Chillán, en el fomento de innovación. Tenemos en Los Ángeles, el trabajo con CMPC que está abocado a generar un Centro de Innovación. Y, en Ñuble, el proyecto de Distrito de Innovación de Ñuble que va también tener un impacto regional importante. Entonces, la Universidad siempre busca como apoyar el desarrollo local y nacional.

OPINIONES

Twitter @DiarioConce
contacto@diarioconcepcion.cl

¡Felicitamos a la Universidad de Concepción por su 105° aniversario!

Desde la **Asociación del Personal Docente y Administrativo**, que ha acompañado por 80 años a esta institución, queremos expresar nuestro reconocimiento y desearles continúe su éxito, innovación y excelencia en la Educación Superior.

TRAYECTORIAS RELEVANTES EN SUS ÁREAS

Universidad de Concepción reconoce a nueve Profesoras y Profesores titulares por su Excelencia Académica

Cada año, la Universidad de Concepción celebra a aquellos académicos que han destacado por su sobresaliente labor en docencia, investigación y vinculación con la sociedad, otorgándoles la distinción de Profesora o Profesor Titular. Este reconocimiento refleja una dilatada trayectoria y un equilibrio entre méritos que prestigan a la Institución a nivel nacional e internacional.

En la ceremonia que conmemoró los 105 años de la Institución el Rector Dr. Carlos Saavedra Rubilar, aseguró que «mediante el homenaje a estas académicas y académicos, expresamos nuestro profundo agradecimiento a todas y todos los integrantes de la comunidad universitaria, quienes con su esfuerzo permanente sostienen el prestigio institucional alcanzado en estos 105 años, lo que puede apreciarse tanto en la historia de la Universidad de Concepción como en todas las actividades, cifras, iniciativas y proyectos que destacamos hoy.»

Este año nueve fueron las académicas y académicos en recibir este reconocimiento.

Juan Antonio Carrasco Montagna

Profesor del Departamento de Ingeniería Civil, especialista en Ingeniería y Planificación de Transporte. Ha dirigido más de ochenta tesis, formando profesionales que aportan en la planificación de transporte en nuestra región y el país. Ha liderado y participado en proyectos y Centros de investigación sobre desarrollo urbano sustentable, comportamiento de transporte y movilidad, generando publicaciones científicas ampliamente citadas internacionalmente, y vinculando la Ingeniería con las Ciencias Sociales. Actualmente, pertenece al Directorio de EFE y es presidente de la filial EFE Sur, donde ha tenido la oportunidad de utilizar su experiencia para apoyar al desarrollo ferroviario del país.



FOTO: ESTEBAN PAREDES DRAKE | DIRECCIÓN DE COMUNICACIONES

Este reconocimiento es determinado por comisiones ad hoc compuestas por pares mediante la evaluación de todas las actividades que realiza una académica o un académico como docencia de calidad en pre y postgrado, investigación de alto impacto y vinculación sostenida con la sociedad.

Yolanda Sofía del Carmen Contreras García

Matrona, Especialista en Perinatología, Magíster en Salud Familiar y Doctora en Salud Mental. Creadora del Diplomado en Salud Primal, programa pionero en el mundo con más de 180 egresados de distintas disciplinas y de todo Iberoamérica. Creadora del programa PROMOSALUD UdeC y Directora del programa de Autocuidado en Sexualidad, ITS y SIDA. Sus líneas de investigación están centradas en la Salud primal, Salud Mental Perinatal, Sexualidad y Promoción de salud.

Verónica Pía Delgado Schneider

Abogada, Magíster y Doctora en Derecho. Desde el año 2006 es profesora del Departamento de Derecho Económico de la Facultad de Ciencias Jurídicas y Sociales de nuestra

Universidad y es Directora de la Revista de Derecho UdeC, convirtiéndose en la primera mujer en dirigir esta importante revista. Su trayectoria se distingue tanto en docencia, investigación y su aporte en la dictación de normas y políticas públicas. Imparte la cátedra de Derecho Ambiental, Planificación y ordenamiento del territorio y Derecho Ambiental de las Aguas, bajo el contexto de enfrentar los efectos del cambio climático. Es autora de más de 20 artículos en revistas de la especialidad, 11 capítulos de libros y en el año 2021 publicó en coautoría con el profesor José Luis Arumi, ingeniero y doctor en ciencias ambientales, el libro "El modelo chileno de regulación de las aguas subterráneas: críticas desde el derecho ambiental y las ciencias ambientales". Ha sido parte de 16 proyectos de investigación. Trabajó en el Crhiam, en el CR2

y, desde el año 2023, es Directora Alterna del Proyecto Núcleo Milenio de Turberas Andinas y Directora del Programa en Derecho, Ambiente y Cambio Climático de nuestra Casa de Estudios. Ha colaborado como experta invitada a innumerables sesiones del Congreso Nacional en diversos proyectos de ley, destacando su incidencia en la reforma al Código de Aguas, la Ley Marco de Cambio Climático y la ley de protección ambiental de las turberas. Fue designada por la Ministra de Medio Ambiente, como Asesora jurídica del Comité Científico de este último proyecto de ley, que fue publicado como ley en abril de este año.

Juan Raúl Escalona Muñoz

Médico Cirujano por la Universidad de Concepción, especialista en Ginecología y Obstetricia por la Pontificia

Universidad Católica de Chile y subespecialista en Medicina Reproductiva y Cirugía Endoscópica Ginecológica por la Universidad de Auvernia Clermont-Ferrand, Francia. Creador de la primera unidad de cirugía endoscópica ginecológica del sur de Chile en el Hospital Higuera de Talcahuano y gestor del primer convenio al sur de Santiago para tratamientos de fertilidad en el Sistema Público. Académico UdeC por 25 años que ha formado a numerosos especialistas. Conferencista y expositor en congresos nacionales e internacionales, junto múltiples publicaciones. Miembro y fundador de sociedades científicas y coautor de las normas nacionales de tratamiento de la endometriosis. Editor de revistas disciplinares y creador del diplomado de cirugía laparoscópica. Además, ha ocupado jefaturas de servicio clínico. Actualmente es Director del programa de especialidad y del Departamento de Obstetricia y Ginecología de la Facultad de Medicina de nuestra Casa de Estudios.

Carolina Pilar Gómez Gaete

Desde el año 2001 pertenece a la Facultad de Farmacia. Su investigación se centra en la innovación terapéutica a través de la micro y nanotecnología. Doctora en Tecnología Farmacéutica y Biofarmacia de la Universidad Paris 11-Francia y Magíster en Ciencias Farmacéuticas, ha dirigido más de 70 tesis de pre y postgrado. Autora de más de 30 publicaciones científicas y 5 patentes concedidas. Directora e investigadora en más de 20 proyectos de investigación, cuyos resultados han sido presentados en más de 100 eventos científicos. Distinguida por sus estudiantes como Docente Destacada en tres oportunidades, ha participado en más de 50 actividades de vinculación con el medio. Fue Directora de la Sociedad de Farmacología de Chile; del Colegio de Químicos Farmacéuticos y Bioquímicos de Chile; y actualmente es Directora de la Sociedad Chilena de Químicos Cosméticos.

Pamela Grandón Fernández

Psicóloga de la Universidad de Concepción, Máster en Valoración de Discapacidad de la Universidad Autónoma de Madrid y Doctora en Psicología por la Universidad de Salamanca. Trabajó durante 16 años en



salud mental en el sistema público de salud; el gusto por ese trabajo se lo trajo a la Universidad, investigando, fundamentalmente, en estigma en salud mental. Ha sido coinvestigadora de múltiples proyectos e investigadora responsable de 2 proyectos Fondecyt. Actualmente trabaja para el Ministerio de Salud en la transferencia de una intervención piloto para reducir el estigma en atención primaria, la que será escalonada a nivel nacional como parte de la política de salud mental. Ha sido autora o coautora de 60 artículos científicos y colaborado en la elaboración de dos Normas Técnicas para el Ministerio de Salud relativas a sus ámbitos de trabajo.

Leopoldo Esteban Manuel Gutiérrez Briones

El profesor Leopoldo Gutiérrez es de formación Ingeniero Civil Metalúrgico de la Universidad de Concepción. Su carrera académica la ha realizado en temas relacionados a lograr realizar una minería más sustentable utilizando menos agua en los procesos y logrando más productividad. El profesor Gutiérrez ha dirigido numerosas memorias de título, tesis de doctorado y magister; ha sido director de diversos proyectos de investigación y desarrollo realizados con fuentes estatales y privadas, ha transferido tecnologías a la industria minera y desempeñado funciones administrativas siendo Jefe de Carrera y Director de Postgrado de su depar-

tamento. En la actualidad el profesor Gutiérrez cumple el rol de Subdirector del Centro de Recursos Hídricos para la Agricultura y Minería Crhiam y es un referente nacional e internacional en la ciencia del procesamiento de minerales.

Rajesh Mahadevan

Obtuvo su grado de doctor en matemáticas en 2001 de Indian Statistical Institute, India. Fue contratado en enero 2005 por la Universidad de Concepción. Es investigador en el área de Cálculo de Variaciones y fue investigador responsable de varios proyectos Fondecyt Regular. Fue distinguido en adjudicar un puesto de Profesor Visitante de CNRS, Francia en 2019. Ha dirigido y codirigido varios alumnos de tesis de doctorado y de magister. Fue director del Programa de Doctorado en Matemática entre los años 2014 y 2021 y dirigió exitosamente su acreditación por 6 años en 2018. Es un docente comprometido con el aprendizaje y la formación de los estudiantes en todos sus niveles. Es padre, junto con su esposa Lorena, de tres hijos Gnani, Rohan y Eesan y toma orgullo en crear ciudadanos con altos valores.

Verónica Laura Oliveros Clavijo

Doctora en Ciencias de la Tierra y del Universo de la Universidad Niza-Sofia Antipolis, ingresa en el año 2007 al Departamento de Ciencias de la Tierra. Trabajó activamente en el

diseño, implementación y consolidación del Doctorado en Ciencias Geológicas de la Universidad de Concepción. Se ha desempeñado como Directora del Doctorado en Ciencias

Geológicas, Directora del Departamento de Ciencias de la Tierra y Jefa de la Carrera de Geología. Ha participado en diversos proyectos de investigación nacionales y es autora de una treintena de publicaciones científicas. Actualmente es investigadora principal en el Instituto Milenio de Investigación en Riesgo Volcánico. Ha desarrollado proyectos de Ciencia Pública y colaborador con los PAR Explora de la Región del Ñuble y Biobío. Ha colaborado como evaluadora y miembro de grupos de estudio de diversos instrumentos de evaluación de la ANID y parte del comité editorial de tres revistas internacionales Web Of Science en Geología. Ha obtenido los premios "Investigadora Joven" y "Docente Destacada" de la Facultad de Ciencias Químicas.

(La Doctora Oliveros se encuentra en el extranjero, por lo que su reconocimiento fue recibido por el Decano de la Facultad de Química, Dr. Eduardo Pereira Ulloa.)

OPINIONES

Twitter @DiarioConce
contacto@diarioconcepcion.cl

Especial | 105 AÑOS UDEC



DR. VERÓNICA PÍA DELGADO SCHNEIDER,
Departamento de Derecho Económico, Facultad de Ciencias Jurídicas y Sociales



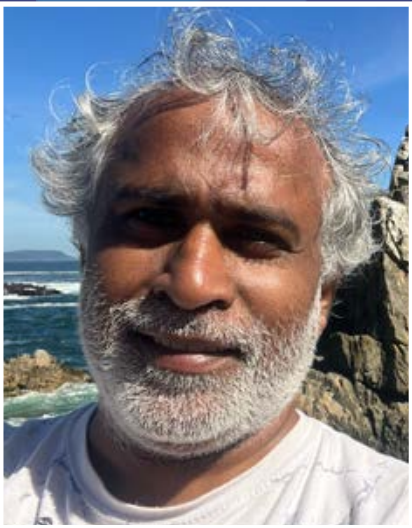
DRA. CAROLINA PILAR GÓMEZ GAETE,
Departamento de Farmacia, Facultad de Farmacia.



DRA. YOLANDA SOFÍA DEL CARMEN CONTRERAS GARCÍA,
Departamento de Obstetricia y Puericultura, Facultad de Medicina.



DRA. VERÓNICA LAURA OLIVEROS CLAVIJO,
Departamento de Ciencias de la Tierra, Facultad de Ciencias Químicas.



DR. RAJESH MAHADEVAN,
Departamento de Matemática, Facultad de Ciencias Físicas y Matemáticas.

Profesoras y Profesores Titulares UdeC



DRA. PAMELA GRANDÓN FERNÁNDEZ,
Departamento de Psicología, Facultad de Ciencias Sociales.



DR. JUAN ANTONIO CARRASCO MONTAGNA,
Departamento de Ingeniería Civil, Facultad de Ingeniería.

Nómina de académicas y académicos que, por su trayectoria de excelencia, fueron promovidos.



DR. LEOPOLDO ESTEBAN MANUEL GUTIÉRREZ BRIONES, Departamento de Ingeniería Metalúrgica, Facultad de Ingeniería.



DR. JUAN RAÚL ESCALONA MUÑOZ,
Departamento de Obstetricia y Ginecología, Facultad de Medicina.



Universidad
de Concepción

105
Años



Por el desarrollo libre del espíritu

El **Instituto Profesional Virginio Gómez** saluda a la Universidad de Concepción en la conmemoración de sus 105 años de historia, y refuerza su compromiso de seguir avanzando y colaborando juntos en beneficio de la comunidad.

Instituto Profesional
Virginio Gómez
Universidad de Concepción



Especial | 105 AÑOS UDEC

Tres centros, cada uno con sus particulares y que en conjunto aporten al desarrollo de investigación de vanguardia, transferencia tecnológica y que permitan afianzar y dinamizar el ecosistema regional de innovación y emprendimiento es lo que propone el Distrito de Innovación Ñuble, una iniciativa de la Universidad de Concepción y financiada por el Gobierno Regional a través de un FIC-R.

“La Universidad de Concepción tiene desde sus orígenes un profundo compromiso con el desarrollo del país y eso se refleja en los 70 años que se encuentra posicionada en Chillán, formando a profesionales de agronomía, veterinaria, ingeniería civil agrícola, ingeniería ambiental, derecho, ingeniería comercial y enfermería permitiendo nutrir al país de profesionales con amplio conocimiento disciplinar que se han insertado en el mundo público como privado”, destacó el Subdirector Académico del Campus y Director del FIC-R Distrito de Innovación Ñuble, Dr. Daniel Sandoval Silva.

El Distrito de Innovación se encuentra en su etapa inicial de desarrollo, la que consiste principalmente en recabar información clave para su posterior concreción. Sandoval dijo que estos procesos son largos “y el nuestro no está ajeno a esta situación debido a que se deben considerar la opinión de los distintos actores locales como las empresas públicas y privadas, gobierno, organizaciones y la Universidad para poder diseñar modelos de gobernanza y operatividad. Sin embargo, estamos avanzando en los requerimientos de cada uno de los centros que componen el distrito, imprimiendo un mayor esfuerzo en el centro de I+D, que se espera se financie con recursos públicos”.

La iniciativa tendrá impacto en tres dimensiones: I+D, que permitirá generar conocimiento en base a las necesidades regionales y proponer acciones para su resolución; I+E, satisfaciendo la necesidad de potenciar el emprendimiento local, desarrollo de empresas, patentamiento y escalamiento de iniciativas innovadoras y por último a nivel formativo, puesto que el desarrollo del centro de docencia tecnológica permitirá robustecer la formación académica de nuestros estudiantes de pre y postgrado generando lugares de reunión y resolución de problemas en conjunto, espacios multidisciplinarios entre otros.

“Todo esto se enriquece con el desarrollo de espacios comunes para la ciudadanía como áreas verdes, lugares de comida y áreas de esparcimiento nuevas que incrementan que otorga la UdeC a la ciudad. Además, plantea un interesante de-

COMPROMETIDO CON EL DESARROLLO

Distrito de Innovación Ñuble: El compromiso de la UdeC con el desarrollo de la Región



FOTO: GORE ÑUBLE

El proyecto liderado por la UdeC y financiado por el Gobierno Regional de Ñuble a través de un FIC-R, promoverá el desarrollo de investigación de vanguardia en la zona, al mismo tiempo que afianza y dinamiza el ecosistema regional de innovación y emprendimiento.

safío urbano-arquitectónico para la región puesto que el distrito se debería instalar como un referente estructural de ñuble. Asimismo, se espera que pueda transformar y diversificar la matriz productiva de Ñuble, impactando directamente en la calidad de vida de sus habitantes”, añadió.

Sandoval puso énfasis en que “los distintos espacios deben ser concebidos desde la multidisciplinaria, di-

námicos, atendiendo a las necesidades actuales y futuras. Determinar cómo funcionarán en detalle, es lo que lo que estamos trabajando en esta etapa inicial, por lo que esperamos prontamente poder llevar a todas y todos como se llevará a cabo”.

Lo que viene

El trabajo del Distrito de Innovación no será a puertas cerradas, sino que, al igual que en el de Biobío, esperan concretar distintas alianzas con el mundo público y privado para fomentar el desarrollo de tecnologías en la Región.

En esa línea, el Dr. Sandoval dijo que, si bien aún no se ha formalizado ninguna alianza con empresas o instituciones, luego de realizar un levantamiento de información “se identificaron a los actores relevantes en áreas como la agroalimentaria, biotecnológica, TICs entre otras que podrían ser nuestros aliados estratégicos. En este proceso nos hemos vinculado con instituciones

de educación superior, empresas, emprendedores, asociaciones gremiales, emprendedores, investigadores y otros distritos, tanto a nivel nacional como internacional”.

Con respecto a lo que viene ahora, mencionó que “quedan muchos desafíos que se deberían ir completando a medida que progrese el proyecto, como, por ejemplo, el modelo de funcionamiento y gestión, atracción de empresas ancla, diseño, y por cierto, su construcción, entre otros”.

“Las iniciativas de esta envergadura requieren de tiempo para su maduración, puesto que se deben desarrollar acciones a corto, mediano y largo plazo. En este sentido, desarrollaremos cada uno de los pasos necesarios de manera responsable para asegurar el mayor éxito posible en conformidad a lo acordado con el Gobierno Regional de Ñuble”, finalizó.

OPINIONES

Twitter @DiarioConce
contacto@diarioconcepcion.cl

Especial | 105 AÑOS UDEC

Anunciado en diciembre de 2022, el Distrito de Innovación del Biobío, será un nodo urbano emplazado en un área geográfica diseñada para facilitar el desarrollo de innovación y emprendimiento, favoreciendo la conexión ecosistémica y de colaboración entre distintos actores que conviven en un mismo espacio: empresas, startups, incubadoras, aceleradoras, servicios de I+D, universidades y entidades públicas.

Un proyecto de alto impacto para la Región del Biobío y Chile, diseñado para reorientar su matriz productiva hacia la generación, desarrollo y aplicación de conocimiento a cargo del actual Decano de la Facultad de Ingeniería de la Universidad de Concepción, Dr. Pablo Catalán Martínez, hoy se encuentra en su etapa de cierre de estudio de prefactibilidad, el cual es financiado por el Gobierno Regional del Biobío a través del Fondo para la Innovación y Competitividad (FIC-R).

“Fundamentalmente trata del cierre de estudios de tendencias tecnológicas a nivel global, de estudios de demanda tecnológica a nivel regional, estudios de localización que nos han permitido definir por una parte en un ítem comparativo la mejor locación para construir el distrito, así como también estudios de sustentabilidad, el plan seccional, es decir, de qué manera será diseñado el distrito en su distribución urbana interna y también en función de las características de las edificaciones que se lleven a cabo”, explica el también Director del proyecto FIC-R, Dr. Catalán.

El proyecto cuenta con la estrecha colaboración del Enterprise Innovation Institute (EI2) de Georgia Tech, quienes en enero de este año visitaron la ciudad para discutir detalles del proyecto. Un valioso aporte debido a su experiencia de éxito en la construcción y desarrollo del Tech Square, un Distrito de Innovación ubicado en la ciudad estadounidense de Atlanta.

Respecto a ese apoyo, el encargado del proyecto detalla que ellos “han desarrollado ya tres distritos, de los cuales dos están construidos y uno en etapa de diseño. Aquellos que han sido construidos con un significativo nivel de éxito y ha permitido una serie de aprendizajes en torno a factores de éxitos y de fracaso en lo que corresponde al diseño y construcción de distritos de innovación.”

PROYECTO DE ALTO IMPACTO

Construyendo el Futuro: Avanza el Proyecto del Distrito de Innovación del Biobío

Con la colaboración del Enterprise Innovation Institute (EI2) de Georgia Tech, el proyecto liderado por la Universidad de Concepción busca replicar modelos de éxito para impulsar la innovación en la Región del Biobío.



FOTO: NOTICIAS UDEC

Vinculación con la comunidad

El Distrito de Innovación del Biobío considera tres pilares: uno de Investigación y desarrollo, otro de Innovación y emprendimiento y uno de Formación y docencia tecnológica, que contará con la infraestructura necesaria para apoyar la formación de profesionales en áreas como la robótica, industria 4.0, manufactura avanzada y sonorización e inteligencia artificial, los que tendrán la oportunidad de interactuar en tiempo real con empresas que buscan nuevos desarrollos y talentos.

De esta manera, la Región del Biobío se posiciona como un destino capacitado para entregar una alta calidad de vida a sus habitantes, con servicios culturales, gastronómicos y artísticos, que satisfacen la experiencia de sus habitantes.

En cuanto a sus impactos, el Dr. Catalán detalla que tendrá que ver “principalmente con la futura construcción de industrias de base tecnológica, colaborar al cumplimiento de tal objetivo en un proceso que permite el encuentro de agentes privados, empresas corporativas, emprendedores y organizaciones de investigación y

desarrollo.”

El Director del proyecto agrega que “en un esquema compacto, se facilita el encuentro de tales actores de manera que, en función de la construcción de procesos de confianza e interacción rápida, se generan nuevas propuestas tecnológicas que dan pie a su vez a nuevas industrias de base tecnológica que esperamos sean relevantes para el desarrollo de la región del Biobío y del país.”

Pese a que aún se encuentra en etapas previas de diseño del Distrito de Innovación del Biobío, al igual que el de Ñuble, enfrenta futuros desafíos. “Los próximos desafíos tienen que ver, por una parte, con el desarrollo de los proyectos de arquitectura, los proyectos de ingeniería que nos lleven al diseño final a proponer en cuanto al distrito, así como también en función de lo que tiene que ver con el cierre del DEC de inversión y la presentación del proyecto en sí a posibles inversionistas privados, de manera que el distrito logre su objetivo de ser abierto en un plazo de cuatro a cinco años”, describió Catalán.

OPINIONES

Twitter @DiarioConce
contacto@diarioconcepcion.cl



Años UdeC



El Centro de Formación Técnica Lota Arauco felicita a la Universidad de Concepción en su 105 aniversario, y expresa su más sincero agradecimiento por el apoyo constante que ha brindado al territorio de Coronel, Lota y la Provincia de Arauco a través del CFTLA durante 26 años.

Especial | 105 AÑOS UDEC

HITOS SIGNIFICATIVOS

Campus Chillán: Plan Estratégico comenzará a gestarse durante este 2024

La Universidad de Concepción Campus Chillán tiene sus raíces en el Plan Chillán, iniciativa concebida en 1953 durante el Gobierno del presidente Carlos Ibáñez del Campo, cuyo objetivo era aumentar la producción de alimentos y fomentar el desarrollo en las zonas rurales del país.

En la actualidad, la Universidad de Concepción Campus Chillán se encuentra trabajando tres hitos significativos: la elaboración de un Plan Estratégico del Campus, el Plan Maestro y el Distrito de Innovación de Ñuble. Estos últimos buscan una modernización integral que permitirá definir el crecimiento académico y de infraestructura para las próximas décadas, proyectando a la Universidad hacia el futuro, y contribuyendo de este modo al desarrollo económico y social de la región de Ñuble.

En un nuevo aniversario de la Universidad de Concepción, el Director General del Campus, Dr. Pedro Rojas García, hizo un balance de los principales hitos y desafíos de la sede ñublensina.

“Durante este año comenzará la elaboración del Plan Estratégico del Campus Chillán, el que permitirá visualizar y medir las acciones del quehacer universitario con las respectivas planificaciones de Facultades, Reparticiones y Unidades, las que deben responder a los objetivos que este Plan establece, tributando al Plan Estratégico Institucional, con las particularidades propias de nuestro Campus Chillán”, dijo.

En el marco del Plan Maestro Campus Chillán, se inició la Fase 2 Desarrollo Alternativas Plan Maestro, con la constitución de los Comités Directivo y Operativo, los que se encargarán del avance de este con el cronograma de actividades y asignación de responsabilidades de los diferentes actores involucrados.

“Fiel a nuestro rol público, con una relación virtuosa entre nuestra institución y la comunidad, es que continuamos avanzando lo establecido por el Plan Maestro, siempre velando por mejorar la calidad de vida de las y los ñublensinos. En la fase que nos encontramos actualmente, se revisarán propuestas de diseño relacionados a modificaciones arquitectónicas del Campus, en virtud de lo trabajado durante la Fase 1, que contó con



En los últimos 5 años, una serie de hitos han marcado a la Casa de Estudios Superiores ubicada en la capital regional de Ñuble, que este 2024 celebra sus 70 años de vida.

una alta participación de todos los estamentos de nuestra Casa de Estudios Superiores”, afirmó el Dr. Rojas.

De igual manera, en el Distrito de Innovación, que surge de una alianza colaborativa entre la Universidad de Concepción y el Gobierno Regional de Ñuble, se ha conformado la Comisión Evaluadora y Comité Técnico, para comenzar la proyección de este espacio que busca constituirse para facilitar el desarrollo de innovación y emprendimiento, la formación de talento y favorecer un ambiente propicio para generar las conexiones necesarias entre los distintos agentes del ecosistema de I+D+i+e de la región.

“El Distrito de Innovación es un proyecto disruptivo que colaborará en resolver problemáticas de in-

dole regional, ajustadas a la Estrategia Regional de Desarrollo. También, será un importante apoyo en la elaboración de emprendimientos y transferencia científico-tecnológicas, aportando como Universidad con todas las capacidades académicas necesarias para llevarlos a cabo”, destacó.

Anhelos del Campus

Con relación al Plan Maestro, Rojas dijo que está en proceso el desarrollo del anteproyecto de diseño del nuevo Gimnasio para el Campus Chillán. El edificio será de un piso, contará con una superficie total de 1.480 metros cuadrados, tendrá capacidad para 500 personas y estará emplazado al costado de la piscina semi olímpica del Campus.

En el recinto se podrán desarro-

llar distintas disciplinas deportivas como básquetbol, hándbol, artes marciales, taekwondo, fútbol, entre otras que se practican actualmente en la Sección Deportes.

“Este espacio deportivo cumple con satisfacer un importante anhelo de la comunidad, que fue relevado en la Fase 1 del Plan Maestro. El deseo de esta administración central, mandatada por el Rector, Dr. Carlos Saavedra Rubilar, es que los estándares de construcción institucional en la Casa de Estudios, sean modernos y eficientes, de acuerdo con las necesidades de la comunidad universitaria. Pretendemos que se cumplan los plazos establecidos para que durante este fin de año se pueda licitar y se comience a la ejecución de este en 2025”, complementó el Director.

Otros hitos del Campus Chillán

durante los últimos 6 años, en el desarrollo de las tres áreas misionales: Formación, Investigación y Vinculación con el Medio.

En ese contexto, se modernizaron las aulas y espacios de estudio de la Biblioteca y la construcción del decanato de la Facultad de Ciencias Veterinarias. Se destaca la creación de la Unidad de Investigación y Gestión de Proyectos (UIGP), que dio como resultado el inicio de la administración de proyectos locales en la Universidad, en virtud del avance de una descentralización, la adjudicación del PAR Explora Ñuble en la región, como Campus Chillán y la indexación en Web of Science de la revista científica del Campus: Chilean Journal of Agricultural & Animal Sciences (ChileanJaas).

La creación de la Unidad de Vinculación con el Medio permitió profundizar su quehacer misional a través de distintas actividades con la comunidad externa.

OPINIONES

Twitter @DiarioConce
contacto@diarioconcepcion.cl

Especial | 105 AÑOS UDEC

NUEVAS INSTALACIONES SE CONSTRUIRÁN EN UN RECINTO DE MÁS DE 13 HECTÁREAS

Campus Los Ángeles se proyecta en un nuevo emplazamiento como oportunidad para crecer

Junto con celebrar los 105 años de la Universidad de Concepción, el Campus Los Ángeles conmemora 62 años al servicio de la comunidad en la provincia de Biobío. En esas líneas, la Directora General del Campus, Dra. Helen Díaz Páez, hizo un balance de últimos hitos de la institución en los últimos cinco años con énfasis en el nuevo emplazamiento, el desarrollo del Plan de Desarrollo Institucional, el Plan Maestro y la construcción del Centro de Innovación.

“Estamos trabajando para que el Campus Los Ángeles vuelva a ser un referente, que salga de esta latencia en la que se encontraba y que sea un actor importante, participe, opinante y activo en el desarrollo de la Provincial”, dijo.

En la misma línea, añadió que “también estamos preocupados por proporcionar las capacidades para que el campus pueda ejercer esta salida, conexión y vinculación con el medio externo, y eso ha requerido un profundo análisis de reorganización e instalación de todas las capacidades humanas a través de unidades, reforzándolas y creándolas, para que podamos contar con los medios que nos permitan generar esta fuerte vinculación con el medio externo”.

Para lograr este objetivo, la Directora contó que han enfocado parte de los esfuerzos en la construcción del nuevo emplazamiento del Campus gracias a la donación de la familia Zunino, logrando un terreno de más de 13 hectáreas.

“Esta es una posibilidad relevante no solo para la Universidad, donde podemos aportar a través de los ejes misionales a la formación en pre o post grado mediante investigación y vinculación con el medio; sino que también es una oportunidad para la provincia. Creemos que el nuevo emplazamiento -incluida la construcción del nuevo Centro de Innovación- va a permitir abordar y aportar soluciones a los problemas de nuestro territorio”, expresó.

Con respecto a las implicancias de este proyecto para la vida universitaria, espera que un emplazamiento más amplio permita a los jóvenes “mejores condiciones que le permitan vivir una universidad que refleje es espíritu con el que Udec



FOTO: DIRCOM UDEC

La Directora General del Campus Los Ángeles, Dra. Helen Díaz Páez, destacó que durante los últimos cinco años de su gestión el foco ha estado en posicionar a la Casa de Estudios como un referente educativo en la Provincia de Biobío y al mismo tiempo fomentar la vinculación con el medio.

ha sido identificada, que tiene una vida y espacios para que su comunidad entera pueda disfrutarla y sentirla propia”.

En esa línea, destacó la construc-

ción del Centro de Innovación donde espera que se generen vínculos entre la academia, la investigación y el mundo privado para “buscar soluciones innovadoras al medio productivo en el que esta Región es francamente potente. También esperamos que este nuevo espacio nos otorgue condiciones mucho más adecuada para nuestra comunidad interna, investigadores, funcionarios que carecen de espacio en este emplazamiento que tiene 62 años y que se nos ha hecho pequeño”.

En lo que respecta a vinculación con el medio, la autoridad angelina destacó que la Casa de Estudios está permanentemente vinculada a otras instituciones de la sociedad civil y del mundo privado, generando así más y mejores oportunidades para sus trabajadoras y trabajadores, estudiantes y toda la

comunidad angelina.

“Nos hemos conectado con la Cámara Chilena de la Construcción, con CMPC, con otras instituciones de educación superior. Hoy formamos parte del Consejo Urbano, donde hemos podido desarrollar distintas actividades”, resaltó.

También mencionó que “tenemos convenios con distintas instituciones de educación, con las que se trabaja intensamente a través de las prácticas de estudiantes. Incorporamos una mirada en donde nos hemos aliado a empresas privadas como Diario La Tribuna y Radio San Cristóbal, así como la municipalidad que nos ha permitido sacar el concierto de navidad hacia el medio externo posicionándonos en la plaza de armas y pudiendo entregar a la comunidad angelina y alrededores un concierto como regalo navideño”.

Plan de Desarrollo Institucional y Plan Maestro

Otro de los desafíos que ha enfrentado la institución en Los Ángeles es la implementación del Plan de Desarrollo Institucional 2022-2030. De esta misma iniciativa se desprende la nueva ubicación del campus y su proyección a 100 años, enlazado al Plan Maestro.

“Hemos ido también en ese foco relacionándonos con diversos actores, le presentamos nuestra propuesta de traslado al Consejo Municipal. Hicimos el hito de lanzamiento del Centro de Innovación junto a CMPC en predio Maquena en donde nos acompañaron distintos actores del medio público y político de la región. Nos acompañó el gobernador, la delegada presidencial, y esto nos permite reforzar el convencimiento de la relevancia de lo que significa para la provincia y región el que la universidad crezca y pueda aportar más a través de la formación del capital humano”.

Agregó que “hemos avanzado enormemente en lo que corresponde al diseño del Centro de Innovación que está enlazado al Plan Maestro. Hicimos a comienzos de abril recorridos a diferentes centros en Valparaíso, Viña del Mar y Santiago donde pudimos observar otras experiencias de nuevos campus e instalaciones. Estamos recogiendo toda esta información para seguir avanzando y ya tenemos el primer diseño que fue presentado durante la feria SUMA Fest de Irade, acá en el campus”.

“Estamos prontos a generar la licitación para el diseño y Plan Maestro de este Centro de Innovación, nuestra meta es que de aquí al 2025 ya estar instalando la primera piedra de lo que sería este centro, el cual se constituiría en la fase 1 del traslado al predio Maquena”, añadió.

OPINIONES

Twitter @DiarioConce
contacto@diarioconcepcion.cl

Especial | 105 AÑOS UDEC

En este artículo, referentes de la comunidad de las regiones de Ñuble y Biobío destacan la capacidad de la Universidad de Concepción por interpretar las problemáticas y anhelos de los territorios y su gente, y por responder a sus necesidades y requerimientos a través no solo de la enseñanza e investigación científico-tecnológica, sino también a través de la construcción de relaciones virtuosas, dinámicas y recíprocas.

APORTE A LA DESCENTRALIZACIÓN

105 años de historia: voces de Biobío y Ñuble destacan aporte de la UdeC al desarrollo

Representantes del poder político, económico y social de ambas regiones relevan el rol de la Casa de Estudios en el progreso de ambos territorios.

Daniela Dresdner, delegada presidencial del Biobío

“Hablar de la contribución la Universidad de Concepción al país, la región y la ciudad es un desafío difícil de resumir. Sin embargo, desde nuestra mirada como Gobierno creemos en la educación pública, de calidad y con un marcado rol social que genere más y mejores oportunidades para aquellos grupos postergados. La UdeC está en el alma de la república, de la ciudad, de la Región del Biobío y de la sociedad que queremos construir, con un proyecto transformador, una mirada de futuro y por, sobre todo, el desarrollo libre del espíritu como principio centenario”.



FOTO: RAPHAEL SIERRA P.

Óscar Crisóstomo, gobernador regional de Ñuble

“La Universidad de Concepción cumple un rol fundamental en Ñuble, incluso desde antes de su creación como región; afianzándose en la actualidad como un aliado estratégico para impulsar su desarrollo, no sólo con su oferta académica, sino también por liderar proyectos desafiantes como el Distrito de Innovación o la actualización de la Estrategia Regional de Desarrollo. Reconozco el compromiso y la disposición de su comunidad universitaria, con quienes esperamos continuar trabajando en el fortalecimiento de nuestro territorio, inspirados en el desarrollo libre del espíritu, que ha guiado a tantas generaciones”.



FOTO: DIARIO LA DISCUSIÓN



FOTO: ISIDORO VALENZUELA M.

Álvaro Ortiz, alcalde de Concepción

“Nuestra ciudad hoy día es impensable sin la Universidad de Concepción y nos enorgullece que así sea, porque la Municipalidad estuvo ligada a su creación desde que comienza a gestarse este gran sueño de contar con una universidad laica en el sur de Chile. A lo largo de sus 105 años ha contribuido no sólo al desarrollo intelectual, sino también urbano de esta zona, así es que esperamos que continúe su despliegue a nivel regional, nacional e internacional. ¡Felicidades a toda la comunidad Udec!”.



FOTO: DIARIO LA DISCUSIÓN

Camilo Benavente, Alcalde de Chillán

“Con la conmemoración de los 105 años de la Universidad de Concepción, recordamos no solamente a su primer rector Enrique Molina Garmendia y a los pioneros que crearon la que fuera la primera Universidad regional del país, sino que relevamos a una institución que con el correr de los años ha sido un propulsor vital en la formación de profesionales, la promoción de la investigación y el enriquecimiento cultural de la comunidad. No podemos dejar de reconocer la relevancia del Campus Chillán en el devenir de la Capital Regional y Ñuble, la que fue creada a partir del recordado Plan Chillán que tuvo como objetivo promover el desarrollo agrícola y productivo, pero que se ha ido diversificando para convertirse en una pieza clave en el progreso de la Región”.

Paola Zúñiga, presidenta Central Unitaria de Trabajadores, provincial Concepción

“Envío un cordial saludo a la Universidad de Concepción en su aniversario número 105. Universidad que ha visto crecer nuestra región, que le ha dado la formación a muchos profesionales. Hoy día sentimos un tremendo orgullo por nuestra universidad, sentimos que nuestros profesionales que han egresado de la universidad han sido un ejemplo y un aporte tremendo no sólo en nuestra región, sino que en todo nuestro país. Cada uno de los penquista y de las personas que han estado en las aulas de la universidad sienten un orgullo gigantesco por la universidad, por sus profesores, por su entorno, por lo positivo que es tener esta universidad en nuestra región. Mi más cordial saludo y que la universidad siga proyectando y siga generando personas valiosas, profesionales, que son un tremendo aporte para nuestra ciudad y para nuestro país”.

FOTO: RAPHAEL SIERRA P.



FOTO: DIARIO LA DISCUSIÓN



Yessenia Vega, socia de Bioprotegens

“La UdeC ha sido vital para el crecimiento de Ñuble. Su enfoque en la educación, investigación y extensión ha impulsado el desarrollo de mercados locales y el capital humano. Como agrónoma con una empresa de base tecnológica agrícola, reconozco su papel fundamental. La formación de profesionales capacitados ha fortalecido nuestra fuerza laboral, mientras que la investigación innovadora ha mejorado la productividad y sostenibilidad agrícola. Además, ha facilitado la conexión entre academia y sector privado, fomentando el emprendimiento y la creación de soluciones que benefician a nuestra comunidad agrícola”.



Reconociendo su invaluable legado en la formación de profesionales íntegros y su inquebrantable compromiso con impulsar el desarrollo regional y la movilidad social.

Udec Capacita saluda a la Universidad de Concepción en la celebración de su 105° aniversario.



Especial | 105 AÑOS UDEC

Ricardo Salman Aburdene, Presidente de la CCHC Ñuble

“La Universidad de Concepción ha desempeñado una destacada labor en la formación de profesionales tanto para nuestra región como para todo el país. A lo largo de sus 70 años de historia en Chillán, han contribuido a la consolidación y crecimiento de nuestra región. Su compromiso se refleja en la reciente instalación del Distrito de Innovación, un proyecto que marcará un antes y un después en la colaboración entre la academia, las industrias y las empresas. En estos nuevos tiempos, donde los desafíos tecnológicos y la economía están en constante evolución, el Distrito será un gran aporte para el crecimiento de nuestra región”.



FOTO: DIRCOM UDEC

Rodrigo Díaz, gobernador regional del Biobío

“A lo largo de los años, la UdeC no solo ha contribuido a formar profesionales excepcionales, sino que también ha sido pionera en la investigación y la reforma universitaria, reafirmando su compromiso con el desarrollo integral de la sociedad. Su influencia se extiende más allá de las aulas, siendo un símbolo de identidad y orgullo para los penquista y un actor clave en el ámbito académico y cultural de nuestro país. Hoy, al celebrar más de un siglo de trayectoria, reafirmamos nuestro compromiso con el apoyo continuo a esta noble institución y reconocemos su rol indispensable en la formación de futuras generaciones. La Universidad de Concepción es y seguirá siendo un pilar fundamental en la educación y en la investigación en Chile. Felicitaciones a toda la comunidad UdeC por estos 105 años de excelencia y por seguir iluminando el camino del conocimiento y la innovación”.



FOTO: CEDIDA



FOTO: RAPHAEL SIERRA P.

Sara Cepeda, presidenta Cámara de Comercio de Concepción

“Como Cámara de Comercio de Concepción, en conjunto con nuestro directorio, nos sentimos muy contentos por estos 105 años que cumple la Universidad de Concepción. Ha sido una institución que ha aportado mucho a la ciudad, a la comunidad, a la región y al país en todo el desarrollo educacional y la investigación, el arte y la cultura. Y por eso nos sentimos muy orgullosos de ser partícipes de esta gran celebración de estos 105 años. Un gran cariño afectuoso y saludos a todos los directivos, profesionales y al personal que labora con ustedes”.



FOTO: DIARIO LA DISCUSIÓN

Evelyn Rozas, pintora, ceramista y gestora cultural

“Como artista visual y gestor cultural radicada en Chillán, he desarrollado proyectos artísticos y participado del circuito artístico local, lo que me ha permitido observar que el Centro de Extensión Cultural Alfonso Lagos (CECAL) de la UdeC, posee voluntad institucional y alto compromiso con la memoria de nuestro país y del territorio. Cuenta con una buena gestión y ha integrado estrategias importantes en sus programaciones anuales, las que indudablemente han beneficiado el desarrollo de la cultura local y enriquecido enormemente a la comunidad. Las exhibiciones del CECAL nos han invitado a reflexionar sobre nuestro presente como país, sobre nuestra memoria y patrimonio, dinamizadas con conversatorios, talleres y mediaciones que promueven un pensamiento crítico y el respeto por la diversidad de opiniones”.

Mauricio Silva Pizarro, presidente de la Corte de Apelaciones de Concepción

“La Universidad de Concepción es un ícono de la ciudad y del país y ha mantenido una fluida relación con la Corte de Apelaciones. Es por eso que, como presidente de este tribunal de alzada, quiero saludar a académicos, directivos y funcionarios en general de esta casa de estudios, que hoy cumple 105 años. Durante este siglo la UdeC ha preparado a destacados profesionales, muchos de ellos han trabajado y trabajan hoy al servicio de una justicia oportuna y eficaz. Esperamos que sigan la senda de la excelencia y que esta prestigiosa casa de estudios mantenga su aporte al desarrollo de nuestra región”.



FOTO: DIRCOM UDEC

Josefina Mas Abalo, fundadora de Bloom Seeds

“Como exalumna de Postgrado de la UdeC y emprendedora, creo que, al ser la primera Universidad en establecer un campus en la Región de Ñuble, ha tenido un gran impacto en varias áreas. En primer lugar, en el desarrollo económico al otorgar educación de calidad, además de contribuir a la investigación científica y desarrollo cultural desde su establecimiento en la zona. La UdeC ha desempeñado un papel importante en la formación de profesionales altamente capacitados en distintas carreras, promoviendo la movilidad social, clave para el desarrollo regional y nacional”.



FOTO: DIARIO LA DISCUSIÓN



Años UdeC



FOTO: ESTEBAN PAREDES DRAKE

Diario Concepción



LA DISCUSIÓN