

Megaproyecto eléctrico: municipios advierten potenciales daños en Parque Nonguén y Humedal Arroyo Verde

ECONOMÍA&NEGOCIOS PÁG. 24-25



FOTO: CC

Dispositivo biodegradable para cirugías: Región del Biobío será pionera en uso de tecnología

El principal beneficio es que los pacientes requieren de menos drenajes y pueden acceder a una mejor calidad de vida. Se han realizado 2 exitosas intervenciones.

CIUDAD PÁG. 22

Diario Concepción

Viernes 8 de marzo de 2024, Región del Biobío, N°5742, año XVI

NUEVA CONMEMORACIÓN DEL DÍA INTERNACIONAL DE LA MUJER

8M en Biobío: deudas, logros y desafíos en equidad de género

Especial de Diario Concepción que profundiza en la realidad de la mujer en la Región y en el país. Entrevistas, artículos y columnas de opinión sobre esta importante efeméride.

- Menos de la mitad de los altos cargos del Ejecutivo Regional están en manos de mujeres.

- Siete perfiles de pioneras en cargos representativos de cada una de sus áreas en la Región.

- Acercar modelos de rol: la clave para fomentar a las mujeres en ciencia.

ESPECIAL PÁGS. 7 A 21





#FUE TENDENCIA

El Ministerio de Educación publicó los resultados de las pruebas de Lectura y Matemáticas del Simce 2023. De acuerdo a lo informado por el Ejecutivo, los puntajes alcanzados se acercan a los niveles de aprendizaje previos a la pandemia por Covid-19, con un incremento de 9 puntos en Matemáticas, la mayor alza en 10 años. Es importante recordar que las pruebas se aplicaron en noviembre del año pasado a estudiantes de 4° Básico y segundo año de Enseñanza Media.

Gabriel Boric Font

@GabrielBoric

"Los resultados del SIMCE en nuestra educación pública publicados ayer son una muy buena noticia. Avanzamos!".

Cristian Bellei

@cristianbellei

"Si cuando el Simce baja un punto montan un escándalo, ¿por qué cuando sube 9 puntos no arman una fiesta?".

Educación Pública Chile

@EduPublicaCL

"Los Servicios Locales de Educación Pública, en promedio, suben sus resultados en todas las asignaturas y niveles del SIMCE. Desde hoy, los establecimientos educacionales pueden acceder a la información de sus resultados educativos 2023, ingresando a agenciaeducacion.cl".

Danilo Herrera

@daniloherrerad

"Gloria Hutt (EVO) dice que los SLEP son "un fracaso" sin ninguna base y el mismo día que se vieron mejoras en los resultados SIMCE. La falta de argumentos en el debate público nos tiene así, es triste verlo en la política chilena. @GloriaHutt @evopoli"

Ernesto Laval

@elaval

"Espero que tengamos altura de miras y nos alegremos por la recuperación que reporta el SIMCE (particularmente en matemáticas) y... No seamos autocomplacientes (aún son relativamente pocos quienes logran niveles adecuados) Ni autoflagelantes (la educación no va en caída libre)".

ENFOQUE

Las Aguas y el Derecho Público



DRA. AMAYA ALVEZ MARIN
Facultad Cs. Jurídicas y Sociales-UdeC

Si de verdad queremos asegurar la preservación ecosistémica necesitaremos conocer el caudal de cada una de las cuencas.

En marzo de cada año se conmemora el Día Mundial del Agua. Este año la ONU lo ha intencionado como "Agua para la Paz", pues el objetivo es reflexionar sobre la cooperación para enfrentar conflictos en

torno a los recursos hídricos.

El año 2024 trae mejores noticias en esta materia. La reciente reforma al Código de usos de las Aguas establece una prelación en los usos e incorpora el reconocimiento del

En el remolino constante de la vida moderna, donde el tiempo parece correr más rápido de lo que somos capaces de asimilar, nos encontramos nuevamente en la encrucijada de retomar nuestras rutinas. El retorno al trabajo y a las clases, tras un período de vacaciones, suele ser visto con una mezcla de resignación y aceptación, como si fuera un mal necesario para mantener en marcha la maquinaria de nuestra sociedad. Sin embargo, en este proceso repetitivo y predecible, hay un elemento crucial que frecuentemente pasamos por alto: la salud mental.

La salud mental, esa compañera silenciosa de nuestro bienestar general, a menudo es relegada al último lugar de nuestras prioridades. Nos preocupamos por llegar a tiempo, cumplir con nuestras obligaciones y mantener el ritmo frenético que nos impone el día a día, olvidando que, al igual que el cuerpo, la mente también necesita descanso, cuidado y atención.

El regreso a la rutina postva-

caciones puede ser particularmente desafiante para nuestra salud mental. Durante las vacaciones nos permitimos desconectar, relajarnos y, en muchos casos, romper con el estrés cotidiano. Este paréntesis en nuestras vidas nos ofrece un respiro necesario, pero también puede hacer que el retorno a la realidad sea más duro de lo esperado. La adaptación repentina de un estado de relajación a uno de actividad constante puede generar ansiedad, estrés, e incluso depresión en algunas personas.

El diálogo sobre la salud mental ha avanzado significativamente en los últimos años, pero aún nos queda un largo camino por recorrer. Es fundamental crear espacios de conversación y concienciación sobre este tema, tanto en los entornos laborales como educativos. Las empresas y las instituciones educativas deben promover políticas y prácticas que faciliten una transición más amable hacia la rutina, reconociendo y abordando las necesidades de salud mental de sus tra-

derecho humano al agua y al saneamiento. Esta prelación se refiere a un orden de prioridad o preferencia que se asigna a los diferentes usuarios de recursos hídricos. Así, en el artículo 5 bis del reformado Código de Aguas se establece que las aguas cumplen diversas funciones, principalmente las de subsistencia, que incluyen el uso para el consumo humano, el saneamiento y el uso doméstico de subsistencia; las de preservación ecosistémica, y las productivas.

Además señala que siempre prevalecerá el uso para el consumo humano, el uso doméstico de subsistencia y el saneamiento, tanto en el otorgamiento como en la limitación al ejercicio de los derechos de aprovechamiento.

Esto supone un gran giro en la regulación de las aguas en Chile, alejándonos de la comodificación y el mercado de las aguas consagrados en el Código que data de 1981, y que además está protegido a través de la norma de propiedad de la Cons-

titución.

La reforma reconoce el interés público asociado a los derechos respecto de las aguas, el beneficio colectivo y la búsqueda de un equilibrio entre la eficiencia y la seguridad hídrica.

La pregunta que podemos hoy plantearnos es, ¿de qué forma el Estado ejercerá esta potestad regulatoria para adecuar y limitar la asignación y ejercicio de los derechos de aprovechamiento de aguas que aseguren estos usos prioritarios?.

D Si de verdad queremos asegurar la preservación ecosistémica necesitaremos conocer el caudal de cada una de las cuencas, con información actualizada y precisa, así como los derechos de aprovechamiento otorgados e inscritos. Necesitaremos además la voluntad política para dejar atrás miradas que ven al agua como un recurso exclusivamente productivo, para avanzar hacia la consideración del agua como un elemento vital para la subsistencia del planeta.

Salud mental en la rueda de la rutina



DR. WILSON ALBORNOZ FUENTES
Académico Psicología U. Autónoma.

El diálogo sobre la salud mental ha avanzado significativamente en los últimos años, pero aún nos queda un largo camino por recorrer.

bajadores y estudiantes.

Como sociedad, debemos entender que cuidar de nuestra salud mental es tan importante como mantener un cuerpo sano. La mente y el cuerpo son inseparables, y el bienestar de uno influye directamente en el otro. Al en-

frentarnos al ciclo continuo de trabajo y educación, recordemos que nuestra salud mental es el pilar sobre el cual se construye nuestra capacidad para vivir plenamente. No dejemos que sea la pieza olvidada en el engranaje de nuestras vidas.

Las palabras vuelan, lo escrito permanece

EDITORIAL

Si el objetivo del Perímetro de Exclusión, como se llama a la nueva licitación del Transporte Público, es mejorar el servicio que se ofrece en el Gran Concepción y aún, con el proceso ya iniciado, hay conductores que todavía no cuentan su vínculo contractual en regla, claramente tenemos un problema que es grave. Durante años el transporte de pasajeros ha estado en el foco de las críticas por sus deficiencias. Entre ellas aparecen la excesiva velocidad, y a veces la lentitud, con que algunos choferes circulan para conseguir pasajeros y, en otros casos, sobrevender los buses exagerando en la cantidad de usuarios y usuarias que suben a sus máquinas para aumentar el corte de boletos, porque así incrementan sus ganancias.

Eso debe cambiar y así lo manifestaron agrupaciones de conductores de Chiguayante, quienes llamaron a un paro el lunes pasado, debido a la precariedad que existe en el rubro.

Prueba de ello, es que en los últimos días en la zona hubo conductores de 2 líneas que paralizaron sus funciones durante una jornada precisamente por la precariedad, que sostienen, existe en el rubro.

Desde la Seremi de Trabajo del Biobío aseguraron a Diario Concepción que fiscalizarían los problemas laborales que viven algunos conductores de la zona.

“Es impresentable, si estamos en este siglo donde se supone que hay que mejorar -primero que nada- las relaciones laborales entre empleadores y trabajadores. Se suma que

Precariedad laboral en conductores de micros



¿Hasta qué punto se puede seguir confiando las vidas de personas en manos de otros/as a quienes tienen sometidos a condiciones deficientes, con nivel de estrés incluido?

los sindicatos tienen derechos a justamente apelar cuando sientan que sus derechos fundamentales están siendo transgredidos, pero no podemos tener un empleador que no escuche y que haga tratos como los que se hacen para evadir, en el fondo evade y se actúa en forma ilegal e irregular y además informalidad crea informalidad”, dijo a Diario Concepción, Sandra Quintana, seremi del Trabajo del Biobío.

Pero, lo más grave que señaló la autoridad regional es que en todas las fiscalizaciones realizadas en 2023, el 100% no cumplían con los contratos de trabajo. Es decir, predomina la informalidad. A todas luces, una situación grave.

Esto nos lleva a pensar en la responsabilidad que se le asigna a los conductores que, cada día, transportan a miles de personas a sus salas de clases, trabajos o a sus casas. Entonces, ¿Hasta qué punto se puede seguir confiando las vidas de personas en manos de otros/as a quienes tienen sometidos a condiciones deficientes, con nivel de estrés incluido? Si se habla de una mejora al servicio, sin duda, es un aspecto clave a considerar.

CARTAS

Sistema inmune y otoño

Señora Directora:

Con la aproximación del otoño, es crucial tomar medidas para fortalecer nuestra capacidad inmunológica, especialmente para aquellos que están más susceptibles a enfermedades.

El cambio de estación hacia el otoño no sólo trae días más fríos, sino que también conlleva un incremento en la aparición de enfermedades respiratorias y virales. Este aumento representa un desafío adicional para la salud de la población de riesgo como los adultos mayores, personas con enfermedades crónicas o sistemas inmunológicos debilitados.

Una de las medidas que podemos realizar es seguir una dieta equilibrada, priorizando frutas y verduras de temporada, así como los alimentos ricos en vitaminas C y D. Además, mantenerse bien hidratado y reducir el consumo de alimentos procesados y azúcares añadidos pueden tener un impacto significativo en nuestra salud inmunológica.

Adicionalmente el descanso adecuado y la gestión del estrés son esenciales para mantener un

sistema inmunológico fuerte. El otoño puede ser un período estresante de transición, por lo que es importante encontrar formas de relajarse y mantener un equilibrio entre el cuerpo y la mente. Esto puede incluir la práctica regular de ejercicio, técnicas de respiración y meditación, o cualquier actividad recreativa que disfrutemos.

Para los grupos de riesgo, es crucial considerar medidas adicionales de protección, como la vacunación contra la influenza y otras enfermedades infecciosas según grupo etario.

Consultar con un profesional para evaluar los beneficios disponibles en el sistema de salud y seguir las recomendaciones permitirán mantenernos saludables durante esta temporada, ya que cuidarse es responsabilidad de todos.

Rocío Zúñiga Tapia-USS

Compromisos en infraestructura

Señora Directora:

La reconstrucción de los incendios es una de las tareas más arduas, según planteó esta semana

el Ministerio de Obras Públicas (MOP), pero también hay que señalar que se lleva adelante un ambicioso plan de licitaciones que incluye obras clave para el país.

Se trata de 680 proyectos por un monto de 2,2 billones de pesos, lo que contempla la generación de 40 mil empleos. La autoridad planteó compromisos: en junio de este año se podría llegar a ejecutar entre el 40 y el 50% del presupuesto, lo que es destacable en tiempos que se requiere una fuerte reactivación de la economía.

Además de este programa, las autoridades se han comprometido con proyectos diversos e importantes en todas las regiones, los que van una planta de desalación en Coquimbo para enfrentar la crisis hídrica a una nueva cárcel concesionada en Talca, por mencionar solo algunas, además de hospitales y autopistas. No podemos más que apoyar estas iniciativas, las que promueven el crecimiento de Chile.

Alvaro Peña
Académico Escuela de Ingeniería de Construcción y Transportes PUCV
Consejero del CPI.



Envíe sus cartas, con una extensión máxima de 1.400 caracteres, con espacios vía email a:

- ◆ contacto@diarioconcepcion.cl
- ◆ Cochrane 1102, Concepción

La correspondencia debe consignar claramente la identidad del remitente y su número de teléfono.

Hacemos presente que el diario no puede constatar fehacientemente la identidad del autor de la correspondencia y reproduce la indicada por éste, deslindando ulterior responsabilidad.

La Dirección se reserva el derecho de seleccionar, extraer, resumir y titular las cartas recibidas, sin explicación alguna y evitando cualquier discusión con el remitente.

Política

“Redunda en que no va a haber una mejor planificación territorial que es lo que se necesita tanto en la Región de Valparaíso como en la del Biobío y otras de nuestro país”.

Ana Albornoz, alcaldesa de Santa Juana.

“Creo que debe ser estudiada y analizada escuchando a todos los actores y, en ese sentido, estoy seguro de que en el Senado se generará esa instancia”.

Enrique Van Rysselberghe, senador.

UNA DE LAS COMUNAS MÁS AFECTADAS EN 2023

“Nos preocupa que se haya caído la indicación que prohibía los cambios en el uso de suelo”

La alcaldesa de Santa Juana, Ana Albornoz, se refirió al avance en el Congreso de la llamada “Ley de Incendios”.

Sebastián Rojas Guerstein
contacto@diarioconcepcion.cl

Tras finalizar el receso legislativo, una de las primeras materias en ser discutidas por la Cámara de Diputados y Diputados fue el proyecto de ley que regula la prevención de incendios forestales y rurales, el que tras su aprobación por 116 votos a favor, 8 en contra y 20 abstenciones, pasó a su segundo trámite constitucional al Senado.

En resumen, la iniciativa impulsada por el Gobierno busca establecer nuevos instrumentos y fortalecer los que ya existen para reducir el riesgo asociado a la ocurrencia de incendios forestales y rurales en el territorio nacional.

Sin embargo, y a pesar de que el proyecto de ley fue despachado casi en su totalidad a la Cámara Alta, el debate y votación no estuvo exento de críticas entre fuerzas políticas debido a que uno de los artículos más comentados por la opinión pública se viera rechazado por los votos de la oposición: el que buscaba prohibir el cambio del uso de suelo en territorios sinistrados.

De todas formas, dicho artículo que

fue propuesto mediante indicación por el diputado Diego Ibáñez (CS), tendría la posibilidad de ser reintegrado en el Senado, ya sea por indicaciones de congresistas o, en su defecto, mediante un veto presidencial aditivo si es que el proyecto logra ser despachado para su promulgación.

Reacciones

Para la alcaldesa de Santa Juana Ana Albornoz, la aprobación en general del proyecto de ley de incendios es una buena noticia, sobre todo después del tiempo que tardó su tramitación. “Nos parecía positivo que existiera una ley de incendios. Ya se había demorado hartito y pusimos el acento en que el Congreso Nacional tenía una gran deuda con las catástrofes en el país, sobre todo en materia de incendios”.

“Nosotros establecimos que en el 2010 y el 2017, tras los mega incendios, ya se hablaba de una legislación que demoró 24 años”, entonces, dijo la alcaldesa Albornoz, “nos parece positivo que se haya hecho, pero sí nosotros queríamos ser convocados como gobierno local. Particularmente, noso-



FOTO: ARCHIVO / FLICKR SENADO DE CHILE

tros desde Santa Juana creíamos que podíamos aportar y opinar al respecto porque hemos tenido la experiencia no solo de este incendio (2023), sino de muchos mega incendios a lo largo de nuestros 398 años de historia”.

Ahora la iniciativa será discutida en la Cámara Alta. De tal forma, el senador Enrique Van Rysselberghe (UDI) explicó que “mejorar las acciones de prevención de incendios forestales es algo necesario para nuestro país, así como renovar y fortalecer las instituciones públicas que trabajan en esta materia. En ese sentido, creo

que como país debemos avanzar al respecto”.

Respecto a su postura ante la iniciativa, Van Rysselberghe indicó que “creo que debe ser estudiada y analizada escuchando a todos los actores y, en ese sentido, estoy seguro de que en el Senado se generará esa instancia que permitirá llegar a un sistema de prevención moderno, pero que no implique un perjuicio a los privados o al mismo Estado”.

Continúa en pág. 6



Queremos acompañarte en CADA ETAPA DE TU VIDA

8 de marzo

En este **Día Internacional de la Mujer** reafirmamos nuestro compromiso con cuidar de tu salud de manera excepcional.

Nos enorgullece ofrecer una atención integral, profesional y con los más altos estándares de calidad y seguridad, siempre priorizando tu bienestar.

Además, reconocemos el **gran aporte de todas las mujeres que trabajan en Clínica Biobío, y nos esforzamos cada día por crear un ambiente inclusivo, que fomente el liderazgo femenino en nuestra organización.**

Política



FOTO: ARCHIVO / RAPHAEL SIERRA P.

Viene de pág. 4

La prohibición en el uso de suelos sinestrados

Uno de los principales debates que se originó después de la votación en general del proyecto, fue lo acontecido por el rechazo a las indicaciones que el diputado de Convergencia Social, Diego Ibáñez, presentó en su momento a la iniciativa.

El más significativo, y mediático, tenía relación con la limitación al cambio de uso de suelo en terrenos sinestrados. O sea, tras el paso de un incendio por un suelo, de acuerdo a las indicaciones propuestas, no se podría alterar el uso del mismo por un plazo de treinta años.

De tal forma, dichas indicaciones del diputado Ibáñez -que referían a los artículos 24, 25, 26, 27 y 28 del proyecto- fueron rechazadas en la Cámara Baja por 71 votos en contra, 62 a favor y 11 abstenciones.

Para la alcaldesa Albornoz, “nos preocupa que se haya caído la indicación del diputado Ibáñez que prohibía los cambios en el uso de suelo, porque se puede especular con eso y también redundante en que no va a haber una mejor planificación territorial que es lo que se necesita tanto en la Región de Valparaíso como en la del Biobío y otras de nuestro país”.

Pero, como se dijo anteriormente, estas indicaciones podrían volver a sumarse por indicaciones de senadores en la Cámara Alta, o bien, por un

veto presidencial; facultades que otorga la Constitución.

Sobre la segunda opción, no se ha dicho nada. Sobre la primera, el senador Van Rysselberghe señaló que “creo que es un aspecto que debe ser estudiado y debatido en su tramitación en el Senado, porque la prohibición total de uso de un terreno puede afectar no sólo a sus dueños, sino que el desarrollo de una serie de oportunidades de desarrollo productivo como la agricultura, la ganadería u otras actividades que son propias de la Región donde ocurre el incendio”.

Ley de incendios

Por un lado, la propuesta del Ejecutivo busca crear las zonas de interfaz urbano-rural forestal (Ziurf), lo que significa que en los planes reguladores intercomunales, comunales o planes seccionales se deberán definir e identificar las zonas las áreas de amenaza media, alta o crítica por incendios forestales, con objeto de reducir el riesgo de siniestros.

Asimismo, se busca que en dichos planes reguladores se definan las normas aplicables a las edificaciones y las acciones o medidas destinadas a manejar la vegetación arbórea, arbustiva y herbácea, cuando corresponda.

Además, estas zonas de interfaz urbano-rural presentes en los planes reguladores podrán ser actualizadas de forma periódica dependiendo del aumento o disminución del riesgo de incendios forestales y rurales.

En lo que respecta al monitoreo de los riesgos de incendios forestales, la iniciativa propone que será el Servicio Nacional Forestales -actual Conaf- el ente encargado de informar oportunamente a la municipalidad o seremi de Vivienda y Urbanismo la necesidad de actualizar las zonas de interfaz.

A esto, cabe sumar que el proyecto de ley también busca que se creen planes de manejo preventivo que se deberá aplicar a todo predio de plantación forestal, bosque nativo o formaciones xerofíticas (conjunto vegetal constituido por especies autóctonas, preferentemente arbustivas o suculentas). Lo anterior, deberá ser gestionado y elaborado por los propietarios de los predios.

Por otro lado, se incluye la caracterización de zonas de amortiguación: áreas que se encuentren fuera de los límites urbanos, según lo establecido en los respectivos planes reguladores, y que deberán ser definidas por el Servicio Nacional Forestal. Su identificación tendrá por objetivo prevenir y mitigar la ocurrencia de incendios forestales y rurales en áreas de amenaza que no se encuentren incorporadas como Ziurf en los planes reguladores.

Dentro de las acciones que permitiría identificar una zona de amortiguación se encuentra la reducción o eliminación de la vegetación arbórea, arbustiva o herbácea que presente factores de riesgo.

OPINIONES

Twitter @DiarioConce
contacto@diarioconcepcion.cl

Carlos Benedetti es el nuevo seremi de Educación

Tras meses de vacancia, el gabinete regional del Biobío ya cuenta con una titular en la seremi de la Mujer y Equidad de Género, Camila Contreras (IL), y con un nuevo seremi de Educación, el hasta hace poco concejal por Chiguayante Carlos Benedetti (PS).

“Estamos el día de hoy (ayer) presentando a nuestros dos nuevos seremis. Tenemos a Camila Contreras como seremi de la Mujer y a Carlos Benedetti como seremi de Educación. Primero que todo, darles la bienvenida a nuestro gabinete regional y también hablar respecto de las tremendas capacidades que tienen nuestros nuevos seremis”, dijo la delegada presidencial del Biobío Daniela Dresdner.

Acto seguido, señaló que la seremi Contreras viene de un trabajo territorial profundo en distintos programas y “tiene mucha experiencia en trabajo con mujeres rurales, que es justamente una de las cosas que hemos enfocado en el Ministerio de la Mujer”. Por su parte, el seremi Benedetti indicó que “tiene una gran experiencia política, que es muy necesaria para la materia de Educación, pero que además ha trabajado durante muchos años con comunidades educativas que también nos interesa”.

Ahora solo resta una seremi

sin titular en el cargo: la de la cartera de Justicia.

Nuevos titulares

En su presentación como parte de la repartición gubernamental regional, la seremi de la Mujer Camila Contreras sinceró que “estamos muy contentas de asumir la cartera en este día tan especial cuando se aprobó la ley que busca acompañar a las mujeres, prevenir la violencia de género, erradicarla y la búsqueda de justicia por cierto para quienes han sido víctimas de estas situaciones”.

Asimismo, el seremi de Educación Carlos Bendetti expresó que “quiero agradecer a quien me antecedió en la subrogancia porque durante estos meses sostuvo el trabajo”, mismas palabras para los funcionarios de dicha cartera regional. A ello, agregó referente a los desafíos que se va a “observar el inicio de este año escolar en la Región que ha sido con normalidad y también, desde primera hora, hemos estado empapandonos en los desafíos inmediatos y otros más a mediano plazo que debemos enfrentar desde la seremi”.

FOTO: DPR



Diario Concepción

Viernes 8 de marzo de 2024, Región del Biobío, N°5742, año XVI

NUEVA CONMEMORACIÓN DEL DÍA INTERNACIONAL DE LA MUJER

8M en Biobío: deudas, logros y desafíos en equidad de género

Especial de Diario Concepción que profundiza en la realidad de la mujer en la Región y en el país. Entrevistas, artículos y columnas de opinión sobre esta importante efeméride.

- Menos de la mitad de los altos cargos del Ejecutivo Regional están en manos de mujeres.
- Siete perfiles de pioneras en cargos representativos de cada una de sus áreas en la Región.
- Acercar modelos de rol: la clave para fomentar a las mujeres en ciencia.

ESPECIAL PÁGS. 7 A 21





FOTO: RAPHAEL SIERRA P



HOMBRES PREDOMINAN EN PUESTOS DE REPRESENTACIÓN MINISTERIAL

Menos de la mitad de los altos cargos del Ejecutivo Regional están en manos de mujeres

Diario Concepción
contacto@diarioconcepcion.cl

En la Región del Biobío, la distribución de cargos entre hombre y mujeres en instituciones de poder político y educacionales es diversa.

En el caso del Gabinete Regional, donde se incluye a la Delegada Presidencial, Daniela Dresdner, más las y los secretarías/os regionales ministeriales no existe equidad de género en los cargos de decisión local.

La realidad habla que de los 20 puestos que representan la titularidad regional del Gobierno en Biobío existen 9 mujeres encabezando reparticiones -incluida la delegada presidencial- lo que arroja un porcentaje de 45%.

Respecto del Gobierno Regional del Biobío, a nivel gerencial existen 9 plazas con poder de decisión. De ese total, cuatro son mujeres. Es decir, un 44%.

“Es importante destacar que la declaratoria de un gobierno feminista tiene que ver con trabajar y avanzar en políticas públicas que puedan beneficiar pero sobre todo disminuir las brechas que han existido permanentemente en temas de género y especialmente con afectación a las mujeres”, dijo la recién nombrada seremi de la Mujer del Biobío, Camila Contreras.

La misma autoridad destacó el rol que juegan en el Ejecutivo del Biobío las mujeres que están en la Delegación Presidencial y las seremis.

Respecto de los desafíos, la socióloga destacó que “en materia, por ejemplo, de la transversalización donde se continuará con el seguimiento de la agenda regional de género incorpo-

Seremi de la Mujer explicó los desafíos para avanzar en equidad de género en el Biobío. Temas como la violencia y leyes que promueven la igualdad están dentro de los objetivos.

rando como un eje importante del trabajo de la prevención de la violencia en contra de las mujeres. En esta materia, por ejemplo, está la revisión de los mapas de calor que dan cuenta de los territorios con mayor denuncia en temas de violencia contra la mujer para focalizar el trabajo en materia de prevención y llegar con respuestas que sean eficientes para esto, y esto va a ser en el mes de marzo”.

También destacó la elaboración de compromisos regionales en materia de temas de mujer, lo cual se proyecta para abril de este año, así como la implementación y seguimiento del plan regional sectorial de apoyo para la prevención de la violencia de género durante el 2024.

“Además se realizarán diálogos participativos con la ciudadanía para difundir los avances de la agenda de género del gobierno y en especial las leyes aprobadas y en discusión entre ellas la ley 21.484 de la responsabilidad parental y pago efectivo de deudas de pensiones de alimento corresponsabilidad, sistema nacional de cuidados, entre otros”, detalló.

Finalmente señaló que “hay mucho que contar, mucho que avanzar pero sobre todo también hacer un trabajo que nos permita que todos estos avances que las leyes y los programas efectivamente lleguen a los territorios para mejorar la calidad de vida de las mujeres y poder tener mayores oportunidades”.

Universidades

En cuanto a universidades regionales del Cruch Biobío la realidad también es diversa.

En el caso de la Universidad de Concepción, según los datos del Proyecto InES de Género, detallados en el “Diagnóstico Institucional Integrado sobre Brechas de Género en I+D+i+e en la UdeC”, a junio de 2023, hay un total de 1.560 académicos y académicas regulares, de las cuales un 38,1% son mujeres (594) y un 61,9% (966) son hombres. Se identifica que la mayor distancia de distribución entre hombres y mujeres se encuentra en la jerarquía de profesor(a) titular donde un 76,3% (145) son hombres y un 23,7% (45) son mujeres.

Respecto de la distribución actual de estudiantes regulares de postgrado para el año 2023, considerando los programas de postgrado de Doctorado y Magíster, se identificó que, de un total de 2757 estudiantes, un 45,1% son mujeres y un 54,9% son hombres.

Al desagregar por programa, se muestra que, en Doctorados este porcentaje alcanza a un 41,6% de mujeres y un 58,4% de hombres. En caso de programas de Magíster, donde se concentra la mayor cantidad de estudiantes de postgrado, un 48,6% son mujeres y un 51,4% de hombres.

Según los datos a junio de 2023, de un total de 417 proyectos activos (que se codificaron según financiamiento en internacionales, nacionales e inter-

nos), 279 son liderados por hombres (66,9% del total) y 138 proyectos son liderados por mujeres (33,1% del total). Esto indica que hay una proporción mayor de proyectos (casi dos tercios) liderados por hombres. Por cada proyecto que lidera una mujer, hay aproximadamente dos proyectos liderados por hombres.

Respecto de publicaciones científicas, en términos generales, durante el 2018 y 2022, el 69,4% (1858 publicaciones) fueron lideradas por hombres y el 30,6% (821 publicaciones) por mujeres.

La Universidad Católica de la Santísima Concepción informó que un 57% de sus estudiantes de pregrado son mujeres. En cuanto a autoridades superiores y directivos, el 48% es de género femenino.

Sobre publicaciones científicas académicas detallaron que la proporción es 65% (H), 31% (M) y en cuanto a publicaciones científicas de estudiantes de pregrado y posgrado, casi equitativa, con un 51% (H) y 49% (M).

En relación con la misma materia, la Universidad del Biobío informó que la distribución del personal académico de la casa de estudios es de 68,5% (H) y 31,5% (M) y sobre su matrícula de pregrado la proporcionalidad en 2023 fue 43,1% (M) y 56,8% (H).

Finalmente, la Universidad Técnica Federico Santa María, sede Concepción, detalló que de su planta docente un 18,6% corresponde a mujeres y en relación con el número de alumnos matriculados en carreras de pregrado, al primer semestre del 2024, el porcentaje de estudiantes mujeres es de un 18%.

OPINIONES

Twitter @DiarioConce
contacto@diarioconcepcion.cl

Cecilia Bastías Jerez
cecilia.bastias@diarioconcepcion.cl

Daniela Dresdner, delegada Presidencial Regional del Biobío, socióloga y militante de Revolución Democrática, detalló que el liderazgo político femenino sigue teniendo complejidades ya que se trata de un espacio altamente masculinizado. Estableció cómo aún en el caso de mujeres en altos cargos, es necesario que demuestren constantemente su idoneidad.

-¿Puede comentarnos algo del trayecto que recorrió para llegar a su actual cargo? ¿Cuáles fueron las mayores dificultades que tuvo que sortear?

Yo siempre he estado interesada en la política, desde mi época del colegio en el centro de alumnos, y en la universidad, mantuve esa conexión. Es una herencia familiar. Me vinculé a distintos movimientos y acciones dentro de la carrera y la universidad. Nunca milité en un partido político, porque no había uno que me llenara y seguía participando con gente en movimientos que no eran específicamente un partido político.

Después me fui a hacer un máster a Santiago, ahí vino el movimiento estudiantil y por primera vez en la historia de la Universidad de Chile, los estudiantes de postgrado nos involucramos. Cuando volví a Concepción, llegó este movimiento que era Revolución Democrática, me invitaron a participar y lo que más me llamó la atención era que su lema era "Crear para creer", que por lo tanto implicaba que no había nada hecho, había que hacerlo. Había que construirlo y yo estuve desde el inicio en esta construcción.

Participé en cargos internos, armando Revolución Democrática en la Región del Biobío y comencé a ganar un espacio como de figura política en la Región. Cuando vinieron las elecciones de 2017, me llamaron para trabajar en el Congreso que es una realidad política bastante más difícil, y luego con la pandemia volví a la Región.

La política es un mundo bastante machista, mucho tiempo ha estado controlado por hombres. Por lo tanto, cuando uno sale de los nichos de participación internos, nota que es un mundo bien hostil hacia las mujeres. RD es un partido feminista y las luchas eran en contra de los micromachismos, cuando sales al Congreso, te das cuenta que esta realidad protegida no es la realidad que vives afuera, ahí empieza a ser claramente más duro.

Desde que te miran en menos hasta que te coquetean por cual-



FOTO: ISIDORO VALENZUELA M.

La delegada presidencial, Daniela Dresdner, valora la paridad en la política, pues ha permitido dar espacio a las mujeres y sus capacidades, y reconoce un liderazgo femenino que invita al diálogo.

REPRESENTANTE PRESIDENCIAL EN LA ZONA

“Las mujeres tenemos una forma de liderar más de conversación y escucha”

quier cosa, todas esas cosas pasan en el Congreso normalmente. En cualquier caso, lo más complejo ha sido acá siendo delegada, no sólo porque entré en el mundo de los políticos (hombres), sino porque entré en este mundo siendo un contrincante, que además es mujer y la mirada de muchos es muy de “qué viene esta mina a meterse acá, en un lugar donde no tiene nada que hacer”.

-¿Qué diferencias observa en su liderazgo femenino? ¿Considera que existe algún matiz distinto y cómo logra validarlo en su área laboral?

Las mujeres en general tenemos una forma de liderar que, si no buscamos imitar a los liderazgos masculinos, somos un liderazgo bastante distinto. Son liderazgos más horizontales, más de conversación y escucha, menos de golpear la mesa y subir la voz. Sabiendo lo que uno está hablando, teniendo determinaciones y conocimiento uno logra que la gente lo escuche.

Nuestro liderazgo es más dialogante, de tomar las decisiones que hay que tomar sin duda, pero incorporando las opiniones de otros. Eso hace que sean, además, liderazgos más asequibles para la gente, no se trata que las personas vean un líder inalcanzable, sino un líder que les da confianza, alguien con quien pueden hablar, que puedan querer, más por la vía del respeto que por miedo.

-¿Considera que sigue existiendo inequidad laboral y en el entorno? ¿Cuáles siguen siendo los desafíos a futuro en la equidad laboral en general?

Sin duda existe inequidad laboral en todos los niveles. En las políticas y cargos de autoridades, la única razón porque tenemos más autoridades mujeres es porque existe una política instalada de paridad, una intención constante y real de poner más mujeres en cargos de poder. Si eso no existiera, lo más probable es que no habría una gran diferencia respecto de lo que había antes.

Existe una percepción de la política masculinizada, lo que no ha cambiado drásticamente, aún existe esta percepción que el hombre va a ser más eficiente. Cada vez que yo instalo a una seremi mujer en el gabinete tiene que probar que es capaz, eficiente e inteligente mientras que cuando instalo a un seremi hombre no tiene que probar nada, porque se asume que es inteligente y por eso está ahí. Eso se ve constantemente aún en la política que hacemos todos los días.

OPINIONES

Twitter @DiarioConce
contacto@diarioconcepcion.cl

Noticias UdeC
Contacto@diarioconcepcion.cl

En junio de 2023, la Dra. Ana María Moraga Palacios se inscribió en la historia de los logros femeninos en materia de gestión académica dentro de la UdeC, al ser elegida decana de Medicina.

Nunca antes una mujer había ocupado el cargo más alto en la facultad que este año celebra su centenario.

Con más de dos décadas de experiencia en la educación médica en pre y postgrado, la académica se suma a la senda trazada por Corina Vargas Vargas, la primera mujer en llegar a una decanatura en la UdeC -y en América Latina- al ser elegida en 1948 para dirigir la Facultad de Filosofía y Letras, hoy Educación.

Han pasado casi ocho meses desde que asumió la conducción de una de las facultades más grandes de la UdeC y se siente conforme con lo que ha pasado desde entonces.

Ana María Moraga es médico-cirujana, magíster en Ciencias de la Salud y epidemióloga especializada en registros del cáncer, área en la que ha aportado con estudios poblacionales del Biobío y otras regiones y que han sido validados por la Organización Mundial de la Salud.

Integra, además, el Directorio de la Sociedad Chilena de Epidemiología (Sochepi) y es parte de la Comisión Nacional del Cáncer. Durante la pandemia por Covid-19 participó en el panel de expertos que asesoró Ministerio de Salud en el manejo de la emergencia sanitaria y fue jefa de la carrera de Medicina antes de ser decana.

Es una amplia trayectoria – que cuenta también una experiencia como epidemióloga en la seremi de Salud del Biobío- en la que, dice, no ha vivido barreras.

“Yo diría que la única dificultad que pude haber enfrentado tiene que ver con la maternidad, que significó un esfuerzo importante para mantener mi desarrollo profesional. Yo creo que nos pasa a la mayoría de las mujeres que vivimos la maternidad”, comenta.

Fue una responsabilidad compartida con su esposo, en el tiempo en que estuvieron en Francia haciendo sus especialidades -ella como epidemióloga en cáncer- y los hijos, Andrés de 26 y Ana María de 23, eran muy pequeños.

“Es un periodo de la vida que aunque sea compartido es agotador, porque las mujeres lo asumimos con mayor compromiso”, asevera.

La llegada de la Dra. Moraga al decanato marca un giro en una facultad que tradicionalmente ha sido conducida por hombres. Pero a ella le resulta extraña el binomio mujer-decana y lo explica así: “yo no estoy en el cargo por ser mujer, sino porque la comunidad académica de la Facultad decidió que tengo las competencias para hacerlo”.

Este tema, según la decana, puede ser llamativo fuera de la universidad, pero



FOTO: NOTICIAS UDEC

Es la primera mujer que asume el principal cargo de una de las facultades históricas de la Universidad de Concepción. Cuenta su experiencia y describe el camino que recorrió para llegar a la cabeza de la repartición académica.

DRA. ANA MARÍA MORAGA

Decana de Medicina UdeC afirma que hay que trabajar en los liderazgos de las futuras profesionales de la salud

en el ámbito interno es parte de lo que puede pasar en la trayectoria académica de una mujer que también incluye tareas de liderazgo.

-¿Qué diferencias observa en su liderazgo como mujer? ¿Considera que existe algún matiz distinto?

-Es verdad que hay una forma de liderazgo femenino que es solo de las mujeres, también hay hombres que lo tienen, y mujeres con liderazgos más bien masculinos. Tiene que ver con estilos y el mío tiene algunas diferencias y es que, aunque mantengo la excelencia académica en la docencia, en la investigación y en la vinculación con el medio, que han siempre objetivos de los liderazgos en la Facultad de Medicina, para mí antes que eso está el tal bienestar de las personas.

Es bienestar tiene que ver con preocuparse de las personas, identificar sus talentos y potenciarlos y desarrollarlos, señala, aseverando que está convencida de que, en la medida que todas y todos estén bien, la Facultad va a llegar a las metas de excelencia que reclama la academia.

Diferencias laborales

La maternidad sigue siendo para muchas mujeres una realidad que no puede obviarse cuando se evalúa el mundo laboral, porque siempre tiene más impactos sobre la madre.

“Aunque hoy se comparte más con las parejas, la responsabilidad culturalmente aún sigue siendo mayor en las madres y eso significa que por un tiempo las profesionales del área de la salud hacemos menos investigación, salimos menos del extranjero, hacemos menos cursos y participamos menos en congresos”, comenta.

También menciona la participación femenina en la gestión y conducción a nivel clínico y académico. Y eso crea referentes para las futuras generaciones, afirma.

Es en ellas, donde la académica sitúa parte de los desafíos en términos de brechas, poniendo el acento en materia de liderazgo.

“Si miramos los liderazgos o las jefaturas clínicas hoy en su gran mayoría son hombres y lo podemos entender por un tema generacional, porque hace 40 años la mayoría de los médi-

cos eran hombres; pero hay que decir que en la última generación que egresó de Medicina poco más del 60% eran mujeres; por lo tanto aquí a futuro va a ocurrir un cambio natural en la jefaturas”.

Por otro lado anota que desde hace mucho tiempo las alumnas del área de la salud están en posiciones de liderazgo en distintas áreas durante su formación -por ejemplo en los centros de estudiantes- y que el gran reto es potenciar esa inclinación cada vez más patente.

“Hay que propiciar la participación, darles oportunidades, que se reconozcan y se valoren, y enseñar liderazgo, porque también importa el tipo de liderazgo que se ejerce”.

Asimismo, acota que es necesario rescatar e incluir en la formación a los referentes femeninos que han aportado al desarrollo de distintas áreas y que, por cuestiones culturales, no han tenido la misma valoración que sus pares masculinos.

OPINIONES

Twitter @DiarioConce
contacto@diarioconcepcion.cl

Diario Concepción

MÁS DE UNA DÉCADA DENTRO DE LA CASA DE ESTUDIOS

Claudia Mora Méndez (48) es la actual Rectora del Instituto Profesional Virginio Gómez (IPVG), una de las casas de estudios más importantes del país y donde cuenta con una amplia trayectoria.

Ingeniera Civil de Industrias, Magíster en Dirección de Empresas de la Universidad del Bío-Bío, y Magíster en Docencia para la Educación Superior en la Universidad Andrés Bello, desde julio de 2023 es la primera mujer que está en el cargo, lo que significa liderar la entidad donde se ha desempeñado en los últimos 12 años.

-¿Puede comentarnos algo del trayecto que recorrió para llegar a su actual cargo? ¿Cuáles fueron las mayores dificultades que tuvo que sortear?

Ser rectora del Instituto Profesional Virginio Gómez (IPVG), es el resultado de más de 20 años de trabajo y perfeccionamiento continuo en el área de educación superior, desde la gestión y la docencia universitaria.

Sin duda, no fue un camino sencillo considerando que opté por estudiar una carrera "masculinizada". Desde un inicio debí adaptarme a un mundo laboral donde la presencia femenina era minoritaria, y más aún en cargos directivos, por lo que ha sido un desafío construir un liderazgo desde ese rol.

Hace 20 años había menos mujeres asumiendo estas responsabilidades y las características femeninas no necesariamente eran consideradas fortalezas para asumir dichos puestos de trabajo, por tanto, fue necesario abrir caminos en un contexto donde los estereotipos de género no facilitaban la participación femenina y la equidad no era un tema con la relevancia que hoy tiene en las organizaciones.

En el IPVG llevo 12 años en distintas direcciones: docencia, desarrollo institucional y luego de más de dos años en la Vicerrectoría, asumí como rectora a mediados del 2023, lo que sin duda es una gran responsabilidad que implica desafíos, entre ellos, trabajar de manera comprometida por la instalación de una cultura de equidad en la formación de técnicos y profesionales que contribuyan al desarrollo sustentable de las regiones y del país.

-¿Qué diferencias observa en su liderazgo femenino? ¿Considera que existe algún matiz distinto y cómo logra validarlo en su área laboral?

Considero que los actuales liderazgos deben implicar empatía, colaboración, cooperación, y orientación hacia las personas, entre otras

“Hace 20 años había menos mujeres asumiendo estas responsabilidades”

Desde julio de 2023 que Claudia Mora Méndez es la primera rectora en la historia del Instituto Profesional Virginio Gómez.

características que son propias de lo femenino.

Estos aspectos hoy son puestos en valor, por lo tanto las mujeres tenemos una oportunidad de abrirnos y abrir espacios para que nuestras características propicien una mayor participación de mujeres en distintas áreas. Ese es el matiz de mi liderazgo y una forma de validarlo es, precisamente, dando espacios igualitarios de desarrollo, sin discriminación de género, sino en las capacidades de cada cual, lo que fortalece a los equipos de trabajo y la excelencia en la formación que entregamos va dejando huella de ello.

-¿Considera que sigue existiendo inequidad laboral y en el entorno? ¿Cuáles siguen siendo los desafíos a futuro en la equidad laboral en general y, específicamente en el área que trabaja?

Claramente aún hay brechas de género que aseguren el desarrollo de la diversidad de talentos y capacidades en las personas según las necesidades económicas, sociales y de sustentabilidad de nuestro país. Hemos avanzado, pero queda mucho por hacer para ser una sociedad más igualitaria.

Como institución de educación superior lo tomamos como un verdadero desafío facilitar el acceso, permanencia y empleabilidad de mujeres en carreras de las ciencias, tecnologías, ingenierías y matemáticas, que aún es bastante baja y, para eso, este año creamos una beca de arancel que va en apoyo de mujeres que ingresen a ca-



FOTO: IPVG

rreras de Ingeniería ligadas a las áreas STEM (Ciencia, Ingeniería, Tecnología, Matemática), pues creemos que el género no debe condicionar las rutas formativas y laborales de las personas con habilidades y talentos

Además, impulsamos una cultura de equidad e inclusión a través de distintas instancias, como la crea-

ción del Departamento de Equidad de Género y Diversidad, definimos una política integral de equidad de género, así también la implementación de un Observatorio de Equidad de Género para la Educación Superior Técnico Profesional, en el marco de un programa de Fortalecimiento Institucional del Ministerio de Educación, que nos

favorecerá con información relevante a la toma de decisiones y así promover la definición de estrategias que contribuyan en la disminución de brechas y acelerar el paso hacia una sociedad más equitativa e igualitaria.

OPINIONES

Twitter @DiarioConce
contacto@diarioconcepcion.cl

PROVINCIAL CONCEPCIÓN

Presidenta de la CUT: “Hace un par de años existían muchísimos sindicatos, pero pocas mujeres en el mundo sindical”

Cecilia Bastías Jerez
cecilia.bastias@diarioconcepcion.cl

A través de su trabajo como ejecutiva comercial, Paola Zúñiga Muñoz (54), y con cuatro años como presidenta Provincial de Concepción de la Central Unitaria de Trabajadores (CUT), ha logrado desarrollarse como líder del mundo sindical. En el siguiente texto, relata cómo le entrega una impronta particular a su labor mediante la capacidad de una escucha activa.

-¿Puede comentarnos algo del trayecto que recorrió para llegar a su actual cargo?

Mi carrera sindical no lleva muchos años. Es algo que se fue dando en mi trabajo como ejecutiva comercial de Servicios Financieros del Líder. Todo partió en una reunión donde los dirigentes me invitaron a ser parte. Luego de un par de años de dirigencia, nuestro sindicato participa muchísimo en la Central Unitaria de Trabajadores. Me fui dando cuenta que me apasiona lo social, ayudar y tratar de hacer mejoras para el beneficio de las y los trabajadores.

Se me hace una invitación desde la Coordinadora del Comercio, para participar en la lista que los representaría aquí en la región en la CUT Provincial. Y así participamos muchos en diferentes regiones, en representación de la Coordinadora del Comercio y Servicios Financieros, esto fue con ayuda de toda la gente que trabaja en el retail y en el comercio, fue para mí un regalo, una sorpresa. Son cuatro años en el cargo y el cargo es hasta mayo del 2025.

Personalmente yo no vi ninguna dificultad con respecto al género. Debo decir que hoy cuento con muchísimos compañeros que a nosotras las mujeres nos ven con mucho respeto por nuestro trabajo sindical.

-¿Qué diferencias observa en su liderazgo femenino? ¿Considera que existe algún matiz distinto y cómo logra validarlo en su área laboral?

Creo que puede haber la diferencia en que las mujeres tenemos más el rol de sentirse parte del conflicto. Porque va dentro de nuestra esencia, que es acoger a quienes tú tienes a tu lado, yo siento que me involucro con las personas. Sufro con sus problemas, me acogen. Y debo decir que nuestros compañeros son muy buenos dirigentes,



Continuar con los avances de equidad de género y no retroceder en ello, es una de las principales consignas que plantea Paola Zúñiga. Además de seguir cultivando el aprendizaje mutuo entre hombres y mujeres en la labor dirigenal.

pero el hombre es más práctico. Las mujeres siempre actuamos con la mente y el corazón. El hombre actúa más fríamente, ve las cosas más racionales. Generalmente las mujeres le entregamos otro tipo de escucha. Creo que debemos tener un aprendizaje mutuo. Tanto los hombres deben aprender de las mujeres a ser más sensibles cuando sea necesario y las mujeres más firmes y racionales cuando lo amerita.

Yo creo que las mujeres fuimos demostrando que si yo estudio y soy capaz de lograr un puesto, lo voy a hacer de la mejor manera. Independiente, si es una mujer que no tenga profesión, por su familia es capaz de hacer mucho. Entonces hoy día las mujeres demostraron que no solamente cumplen un rol en el hogar, porque las mujeres frente a una situación económica que se vive en una familia mal, la mujer tiene que además hacer doble trabajo, casa, familia y el tema laboral. Así que la mujer está capacitada para eso y mucho más.

-¿Considera que sigue existiendo inequidad laboral y en el entorno? ¿Cuáles siguen siendo los desafíos a futuro en la equidad laboral en general?

Hombres y mujeres hoy tienen el mismo derecho y las mismas oportunidades. Eso de que las mujeres se dedican a esto y los hombres no, ya eso creo que pasó hace mucho tiempo. Y bueno, con el 8 de Marzo se conmemora la muerte de todas estas mujeres en la industria que fueron quemadas por exigir derechos laborales decentes, que hoy creo que la sociedad los tiene bastante considerados. Hoy podemos entender que la ley de las 40 Horas favorece a los trabajadores, pero en mayor cantidad a nosotras las mujeres, porque somos nosotras las que tenemos que llevar el hogar.

Hace un par de años atrás, existían muchísimos sindicatos, pero pocas mujeres en el mundo sindical, ahora la mujer ha ido posicionándose en puestos que antiguamente eran sólo de hombres y hemos demostrado a nuestros compañeros que somos un gran apoyo y ahí estamos cuando nos necesitan. Lo importante es que ese mundo de oportunidades esté abierto siempre para las nuevas generaciones.

OPINIONES

Twitter @DiarioConce
contacto@diarioconcepcion.cl

Ximena Valenzuela Cifuentes
ximena.valenzuela@diarioconcepcion.cl

Si hablamos de fútbol el primer pensamiento que se viene a la cabeza es una cancha llena de hombres. Sin embargo, en el último tiempo esta visión ha cambiado, tanto así que ahora una mujer, Gabriela Parra, dirige los pasos de uno de los clubes deportivos más reconocidos de la zona: Deportes Concepción.

La ingeniera en Administración de Empresas de la Universidad del Bío-Bío, a sus 34 años de edad no sólo es gerenta general de la Sociedad Anónima Deportiva, trabajo que asumió en 2022, sino que además divide su tiempo en la crianza de sus dos hijos, lo que demuestra aún más sus capacidades.

-Cómo ha sido el trayecto que recorrió para llegar a su actual cargo? ¿Cuáles fueron las dificultades que tuvo que sortear?

Primero fui parte de una Comisión de Género del club, creada en 2022, que estaba integrada por hinchas que trabajaban ad honorem para impulsar políticas de género, labor de la que nació un protocolo de género contra la discriminación.

De esta comisión, que incluye a mujeres de diferentes profesiones, varias se han proyectado en cargos, por ejemplo, la primera directora de la sociedad anónima fue Camila Pineda, luego Bárbara Castro y yo, que partí como miembro del directorio de la sociedad anónima, luego asumí como presidenta del club durante 2 años y ahora, desde 2022, como gerente general.

Durante 2023 fui única mujer presidenta en los 46 clubes de la Anfp (Asociación Nacional de Fútbol Profesional) y eso implicó un gran trabajo porque el hombre, por ser hombre, tiene su cargo ganado en el mundo del deporte, mientras que la mujer tiene que hacerse el espacio, ganarse el respeto y validarse, entre sus pares y mundo deportivo.

-¿Qué diferencias observa en su liderazgo femenino? ¿Considera que existe algún matiz distinto y cómo logra validarlo en su área laboral?

Claramente hay que reconocer que en cualquier club de fútbol los espacios son históricamente masculinos, que llevan a críticas de hinchas que pueden subvalorar el trabajo o las capacidades femeninas dentro del mundo del deporte.

Como club, desde que estoy aquí, obviamente tuvimos que reeducarnos para que puedan surgir mujeres dentro de las administraciones.

Ahora bien, la clave está en ser muy partícipe, por ejemplo, cuando el año pasado integré las comisiones de la Anfp, donde no es común la presencia de la mujer.

La participación es la tarea que



FOTO: ISIDORO VALENZUELA M.

LIDERA A LA INSTITUCIÓN LILA

“Durante 2023 fui la única mujer presidenta en los 46 clubes de la Anfp”

Gabriela Parra, gerenta general de Deportes Concepción, aseguró que en el mundo del fútbol los espacios son históricamente masculinos, pero están trabajando para ser un ejemplo a nivel nacional sobre que las mujeres tienen capacidades y futuro en el área.

las mujeres tenemos que hacer, mostrar nuestro trabajo y dar un poquito más siempre, cosa que se da en todas las áreas del mundo laboral. Tenemos que hacerlo para que nos reconozcan tal y como lo hacen con los hombres.

Hemos trabajado harto, hemos hecho un plan de negocios histórico, con eso básicamente, mostrando el trabajo y validándonos.

-¿Considera que sigue existiendo inequidad laboral y en el entorno? ¿Cuáles siguen siendo los desafíos en la equidad en general y, específicamente en el área que trabaja?

Existe una inequidad laboral, es una brecha histórica por lo que cuesta encontrar mujeres interesadas en el rubro, por ejemplo, para el fútbol femenino queríamos exclusivamente mujeres para directores técnicos, pero no encontramos porque en ese cargo hay un pasado en el fútbol y las mujeres recién vienen haciendo ese camino.

Espero que las próximas generaciones, que ya van a tener una integración en el fútbol, se proyecten como director técnico y preparador físico en el fútbol profesional. Lo mismo que espero cuando termine el cargo, que más mujeres sepan que hay espacio y que se puede proyectar un liderazgo femenino.

En cuanto a la Anfp creo que mientras no tengan una real política de género, será difícil que las mujeres se puedan integrar, no hay ninguna en cargos directivos que pueda dar ese enfoque.

También la Anfp tiene una tremenda brecha de formación, por ejemplo, el campeonato femenino parte a los 16 años y el masculino a los 11 años. A diferencia de nosotros, independiente que sea una serie unisex, tenemos deportistas desde los 11 años.

Hoy lanzamos la liga femenina de Concepción, que integrarán chicas de 15 a 19 años, pertenecientes a 8 clubes, que tendrán el mismo nivel que el equipo masculino en tiempo y con fechas todas las semanas.

Con esta liga esperamos ser un ejemplo a nivel nacional de que se puede crear, que hay deportistas, niñas y adolescentes, que creen en esto y que tienen futuro en el fútbol.

Creo que, si bien no tenemos un plantel de honor, estamos haciendo un tremendo camino para lograrlo y las chicas se sienten mucho más respaldadas, sabiendo que hay una mujer delante de la institución. Lo que muestra que como Deportes Concepción queremos visibilizar el fútbol femenino, entregar mayor competitividad y futuro en el mundo del fútbol profesional.

OPINIONES

Twitter @DiarioConce
contacto@diarioconcepcion.cl

Ximena Valenzuela Cifuentes
ximena.valenzuela@diarioconcepcion.cl

En el Día de la Mujer una de las representantes destacadas de la zona es, Patricia Sánchez Krause. A sus 58 años es la directora del Hospital Las Higueras, uno de los centros asistenciales más importantes de la Región.

La anesthesiólogo y paliativista, egresada de la Universidad de Concepción y formada como anesthesiólogo en el Hospital San Borja Arriarán, no sólo es madre, de una menor llamada Catalina, sino que también de la toma de decisiones y guías relevantes del centro de salud local.

-¿Cómo ha sido el trayecto recorrido para llegar a ser directora del Hospital Las Higueras?

Mi vida profesional se ha desarrollado prácticamente en su totalidad en Hospital Las Higuera, al llegar en 1994 como médico anesthesiólogo. Ejerciendo posteriormente los cargos de jefa de Anestesia y de la Unidad de Cuidados Paliativos, formada como anesthesiólogo en el Hospital San Borja Arriarán.

En 2014 fui elegida como presidenta del capítulo médico del hospital. A fines de 2015 me ofrecieron la oportunidad de asumir la subrogancia como directora del hospital, cargo al que postulé por alta dirección pública el año 2017, actualmente estoy iniciando mi tercer periodo como directora.

-¿Qué diferencias observa en su liderazgo femenino? ¿Considera que existe algún matiz distinto y cómo logra validarse en su área laboral?

Estos cargos presentan desafíos permanentes, al principio el ser la primera mujer directora del establecimiento generó expectativas y sin duda también aprehensiones en un medio eminentemente masculino, como es, aún el día de hoy, la alta dirección pública.

A esto se suma, en mi caso particular, la escasa experiencia previa. Sin embargo, conté siempre con el apoyo del equipo directivo al que me integré, casi todos varones, con amplia trayectoria, así como de mi jefatura directa y una comunidad hospitalaria, eminentemente integrada por mujeres, muchas de las cuales se sentían representadas en mi rol.

No sabría decir si todo liderazgo femenino tiene matices distintos. Desde mi experiencia, compartiendo a lo largo de estos años con cada vez más mujeres en cargos de responsabilidad dentro de la institución, como subdirectoras, jefas de servicio y dirigentas gremiales (...) destaco su capacidad de tomar decisiones, sobre todo, en momentos de crisis, el tratar de ser convocantes, llegar a consensos y, el trabajar constantemente por humanizar la atención en salud entre otros.

En lo particular he trabajado, y lo sigo haciendo, en hacer una gestión que integre a los distintos actores del

La directiva del centro de salud porteño aseveró que no siente que se debe validar por ser mujer, sino que por su gestión. “Hay un estigma de que las decisiones complejas las mujeres las tomamos más de la emocionalidad que desde lo racional y, en consecuencia, debemos justificarlas más”, aseveró.

ASEGURÓ PATRICIA SÁNCHEZ, DIRECTORA DEL HOSPITAL LAS HIGUERAS

“Estos cargos generan expectativas y aprehensiones en un medio eminentemente masculino”

FOTO: CEDIDA



quehacer hospitalario, gremios, funcionarios, usuarios y nutrirme de sus visiones y aportes. Queda mucho por crecer en ese sentido, más tengo la convicción que es la senda correcta para una gestión que dé respuesta a las necesidades de todos.

No siento que uno deba que validarse constantemente por ser mujer, a una la valida su gestión. Sin duda hay situaciones y vivencias que hacen reflexionar en relación a eso, como, por ejemplo, el estigma, de que las decisiones complejas las mujeres las tomamos más desde la emocionalidad que desde lo racional y en consecuencia debemos justificarlas más.

- ¿Considera que sigue existiendo inequidad laboral y en el entorno? ¿Cuáles siguen siendo los desafíos a futuro en la equidad laboral en general y, específicamente, en el área que trabaja?

Creo que la inequidad laboral en un medio como la salud en que se desempeñan mayoritariamente mujeres se da más que nada frente a roles sociales asignados a la mujer los que aún están en un lento cambio.

La “doble presencia” que la obliga a la trabajadora a asumir además el cuidado de casa, hijos padres, entre otros, hace que muchas vean truncadas su desarrollo profesional y, obviamente, que duden ante la posibilidad de asumir cargos de responsabilidad y/o directivos que exigen una disponibilidad prácticamente permanente, 24/7, y en consecuencia sentir que afectan su vida familiar, de pareja etcétera.

Tenemos mucho que avanzar en ese sentido, tanto en compartir tareas fuera del trabajo, como en adecuar este último para que la conciliación de trabajo y vida familiar no sea un escollo que deban salvar sólo las mujeres.

OPINIONES

Twitter @DiarioConce
contacto@diarioconcepcion.cl

Ximena Valenzuela Cifuentes
ximena.valenzuela@diarioconcepcion.cl

Históricamente el mundo de la pesca industrial fue liderado por hombres, relegando a la mujer a un segundo plano, a pesar de sus capacidades, situación que la Asociación de Industriales Pesqueros del Biobío cambió radicalmente en el momento en que la ingeniera civil química, Macarena Cepeda fue elegida como presidenta de la entidad, abriendo así un espacio para el desarrollo de la mirada femenina, fomentando la igualdad y la equidad de género.

- ¿Cuál es el trayecto que recorrió para llegar al cargo? ¿Cuáles fueron las mayores dificultades que tuvo que sortear?

En septiembre 2012 ingresé al gremio como jefa de Sustentabilidad, donde lideré los temas medioambientales del sector pesquero industrial, procesos normativos y voluntarios en materia de olores, transporte de pesca e inversiones sectoriales, entre otros.

Fui nombrada presidenta en diciembre de 2016, siendo la primera mujer en ser elegida en este cargo en las más de seis décadas de historia de la asociación, y también a nivel de gremios pesqueros nacionales.

El foco de mi trabajo a la cabeza de esta industria de alimentos ha estado puesto en la sustentabilidad, la protección de los recursos, la transparencia, la innovación, y el fomento del consumo de productos del mar capturados y procesados por la pesca industrial. Además, en visibilizar el aporte de este sector productivo del Biobío, tanto a nivel regional como nacional, generando vínculos público-privados para fomentar el desarrollo pesquero.

- ¿Cuáles fueron las mayores dificultades que tuvo que sortear?

No recuerdo ninguna dificultad en particular, pero como fui una de las primeras mujeres en asumir un cargo de liderazgo en un sector productivo, había una responsabilidad adicional por cumplir con el desafío de acuerdo con las expectativas. En función de eso, hay menos espacio para el error, porque al ser una de las que "abre camino", hay que procurar hacer las cosas más que bien para que quienes vienen detrás también puedan seguir, de alguna manera, ocupando nuevos espacios donde las mujeres antes no estaban.

- ¿Qué diferencias observa en su liderazgo femenino, si considera que existe algún matiz distinto? ¿Cómo logra validarse en el área?

Creo en el trabajo bien hecho, en

MACARENA CEPEDA, PRESIDENTA PESQUEROS INDUSTRIALES DEL BIOBÍO:

“La pesca es una industria con rostro y manos de mujer”

Aseguró que aún hay inequidades, pero que cada vez son más las organizaciones que se hacen cargo de ello. Destacó que en Biobío hay un total de 6 mil 500 trabajadores en el área: el 50% son mujeres.

cumplir profesionalmente con las tareas que se deben enfrentar, y en el caso de las mujeres, hacer notar nuestras características y atributos particulares, que nos permiten enfrentar problemas con una mirada distinta. En mi caso, creo que mi sello es ser bastante cercana a las personas, y saber escuchar y generar acuerdos entre los distintos actores, pero siempre con una actitud franca, transparente y diciendo las cosas como son, usando mucho el argumento técnico para validar las posiciones.

- ¿Sigue existiendo inequidad laboral y en el entorno? ¿Cuáles siguen siendo los desafíos a futuro en la equidad laboral y en el área que trabaja?

Sigue habiendo inequidades, pero cada vez más las organizaciones se están haciendo cargo de ello. En el caso de la pesca industrial del Biobío, el 50% de los 6.500 trabajadores somos mujeres; somos una industria con rostro y manos de mujer.

Por ello, el gremio y sus empresas socias Blumar, Camanchaca, FoodCorp, Landes y PacificBlu, trabajan para fortalecer la igualdad y equidad de género, a través de mejoras sustantivas en las condiciones laborales y de inclusión. Estas iniciativas responden, a su vez, a lineamientos internacionales en materia de género, especialmente con el Objetivo 5 de Desarrollo Sostenible: igualdad de género.



FOTO: CEDIDA.

Múltiples y diversos son los ecosistemas laborales en el rubro pesquero. Sin embargo, el hecho de que gran parte de las mujeres trabajadoras del sector sean jefas de hogar, nos invita a construir espacios laborales en que las personas puedan aportar con su trabajo y conciliar adecuadamente con sus requerimientos familiares y personales.

Estamos avanzando hacia un cambio cultural en la industria de

alimentos del mar a través de la conciliación, la corresponsabilidad e igualdad de oportunidades para miles de personas del sector. El cómo queremos ser, cómo queremos inspirarnos y cómo queremos ser reconocidos pasa necesariamente por valorar el aporte de hombres y mujeres al desarrollo de la Región.

OPINIONES

Twitter @DiarioConce
contacto@diarioconcepcion.cl

Cecilia Bastías Jerez
cecilia.bastias@diarioconcepcion.cl

LIDERAZGO FEMENINO EN EL MUNDO FORESTAL

Gerenta de Corma aboga por espacios diversos y la conciliación laboral

Margarita Sofía Celis Plá de 52 años, ingeniera forestal, es la actual gerenta Regional de Corporación Chilena de la Madera (Corma) Biobío y Ñuble. Es una profesional con especial vocación en temas de sostenibilidad ambiental, y resalta en ella que su labor la ha ejercido en un espacio tradicionalmente masculinizado. Titulada de la Universidad Austral de Chile, posee un Máster en Gestión Ambiental de Universidad del Desarrollo, un Diplomada en Equidad de Género de Universidad Alberto Hurtado y forma parte de la Red Board of Women – BOW, de alta dirección Mujeres Empresarias.

Margarita Celis colabora activamente con la Red de Pacto Global Chile, impulsando el trabajo del grupo técnico ODS13 acción por el clima y es parte del Programa Target Gender Equality en el marco del grupo ODS 5 igualdad de género. Asumió como gerenta de Corma en enero de 2023, transformándose en la primera mujer en este cargo.

A continuación, comenta cómo ejerce un liderazgo que, ella misma, caracteriza como colaborativo.

- ¿Puede comentarnos algo del trayecto que recorrió para llegar a su actual cargo?

He desarrollado mi carrera profesional en el sector forestal y maderero liderando temas de sostenibilidad ambiental y social por más de 20 años. Ha sido un camino muy entretenido, con muchas experiencias y un largo recorrido desde el bosque hasta la industria, en particular integrando a la gestión forestal los desafíos socioambientales de relación con las comunidades y grupos de interés en procesos de vinculación con el entorno.

Comencé con mis estudios en Valdivia en la Universidad Austral desde donde emprendí mi trabajo en el sector privado formando parte de las empresas Forestal Millalemu, Terranova y Masisa S.A, siendo una gran escuela de aprendizaje.

De igual manera, me he motivado por mantener un proceso continuo de formación en temas ambientales, sociales, equidad de género y liderazgo. Siempre buscando oportunidades y nuevos espacios de crecimiento.

En 2023 asumí la Gerencia Regional de la Corporación Chilena de la Madera para las regiones de Biobío y Ñuble con el propósito de contribuir al desafío forestal sostenible de la región y del país, con perspectiva de género e inclusión.

- ¿Qué diferencias observa en su liderazgo femenino? ¿Consi-

Entusiasta por el camino que queda por recorrer en materia de equidad y valorando los logros hasta el momento, Margarita Celis define el coraje como uno de los instrumentos que ha utilizado para ser un aporte en su área.



FOTO: CEDIDA

dera que existe algún matiz distinto y cómo logra validarlo en su área laboral?

Mi liderazgo se caracteriza por ser colaborativo y transformador, busco generar oportunidades y entusiasmar a los equipos para trabajar por un objetivo común, con diversidad, inclusión e innovación.

Reconociendo que cada persona es única y en espacios como es el sector forestal altamente masculinizados, he tenido la oportunidad de desarrollarme y ser un aporte,

con empoderamiento y coraje.

- ¿Considera que sigue existiendo inequidad laboral y en el entorno? ¿Cuáles siguen siendo los desafíos a futuro en la equidad laboral en general y, específicamente en el área que trabaja?

La frase sería: Vamos que se puede.

Hemos avanzando, pero falta mucho camino por recorrer. Sin duda, las puertas que hemos abierto las mujeres mi generación y las

anteriores, han sido logros que se reconocen y valoran. En esta carrera, vamos pasando la posta para que más mujeres y jóvenes entren al mundo laboral.

Los desafíos están en avanzar en tener espacios laborales más diversos, inclusivos, seguros, donde la conciliación vida laboral, familiar y personal estén integrados para tener un mejor bienestar.

OPINIONES

Twitter @DiarioConce
contacto@diarioconcepcion.cl

EN EL MARCO DE UN NUEVO 8M

Desde el arte a la investigación: Municipio reconoció a 15 mujeres destacadas en diferentes áreas

Diario Concepción
contacto@diarioconcepcion.cl

Un total de 15 mujeres fueron reconocidas por la Municipalidad de Concepción, en el marco de un nuevo 8M.

La actividad se realizó en el Salón de Honor "Carlos Contreras Maluje" donde las destacadas fueron postuladas por sus organizaciones y elegidas por un jurado encargado de dirimir en el área académica, social, emprendimiento, medio ambiente, arte, etc.

El alcalde penquista, Alvaro Ortiz, dijo que "con la reapertura de la Oficina Municipal de la Mujer el 2014, la creación de la ordenanza de no discriminación el 2016 y la creación del comité de género el 2019 y el 2023, nos incorporamos al programa de buenas prácticas laborales con equidad de género, con el fin de modificar la cultura institucional y alcanzar la igualdad de género dentro de nuestro municipio y además aprobamos la ordenanza que sanciona el acoso callejero en Concepción, con el fin de avanzar en seguridad pública para todos y todas".

"Nuestro objetivo es crear más y mejores oportunidades para las mujeres de Concepción, con miras a avanzar en una ciudadanía más participativa y paritaria la cual otorgue a todas y todos las mismas oportunidades para desarrollar proyectos de vida libres de violencia".

Por su trabajo en liderazgo comunal, categoría de 18 a 29 años, se distinguió a Constanza Gómez Neira, voluntaria de "Techo para Chile" y "Unidos por Nuestros Sueños", mientras que en categoría de 30 a 59 años estuvo Olivia Aguilera Olate, dirigente social y presidenta del Comité de Agua Potable Rural del Puente N°1.

A ellas se suma como lideresa comunal 60 años y más Luz Osses Fox, presidenta del club de Rayuela "Los Tigres", del Taller Gastronómico "Delicias del Horno", Taller de Masculinidades "Las Tigresas" y presidenta del Comité de Vivienda "Kupán Mielruca", que logró solución habitacional para 296 familias de Concepción.

En Academia e Investigación, Ciencia o Tecnología, el reconoci-



FOTO: RAPHAEL SIERRA P.

En el Salón de Honor de la Municipalidad de Concepción se llevó adelante la actividad

miento fue para Susana Riquelme Parra, docente en la Universidad de Concepción, donde ha asumido roles de Directora Académica, además de impartir módulos de género, diagnóstico institucional, políticas sociales y enfoque de género en el ámbito organizacional.

"Por todas las mujeres que estamos tratando de sacar adelante investigaciones en distintos ámbitos y disciplinas y ojalá que haya más mujeres investigadoras", expresó.

En Emprendimiento se destacó a Susana Sáez Araya, quien a través del reciclaje da una segunda vida a elementos difíciles de reducir, promoviendo conciencia y respeto por el cuidado del medio ambiente.

En Arte, Cultura y Patrimonio se reconoció a Carolina Aguilera Cifuentes, más conocida como "Canarito", cultora de música de raíz, que debutará en el Festival REC 2024.

Carolina dijo estar "muy emocionada porque entiendo que esto pasó por una mesa donde muchas mujeres destacadas también fueron elegidas, pero, hacer visible mi trabajo y mi constancia es algo que lo recibo con los brazos abiertos".

En Difusión y Valorización de Pueblos Originarios fue elegida María Angélica Cortés Ayelef, quien desde la Asociación Indígena Newen Mapu ha trabajado incansablemente por visibilizar la

cultura mapuche dentro y fuera de la comuna.

En Inclusión y No discriminación figura Adelina Ortiz Loyola, presidenta de la Agrupación de Comerciantes con Discapacidad de Concepción, y en Apertura de Espacios Masculinizados se reconoció a Aline Duffau Valdés, quien el 2020 dictó un curso de soldadura y actualmente es soldadora con calificación MIG 4G (nivel complejo de obtener) especializada en la fabricación de estructuras metálicas, rubro aún dominado por hombres.

Como Mujer Migrante se destacó a Paula Pavez Vega por su emprendimiento y resiliencia luego de una migración forzada. La "Tía wera", como es conocida en su entorno, ha transformado su carrito de tacos en un punto de encuentro intercultural. En tanto, como Defensora de Derechos Humanos y Género surgió Verónica Jessen Reyes, antropóloga, madre y asesora de lactancia y doula (mujer que acompaña a la embarazada durante el trabajo de parto, ofreciéndole apoyo emocional continuo).

En Medio ambiente se eligió a María Orieta García Muñoz, por su trabajo en la conservación del cerro ubicado en el sector de Los Lirios como pulmón verde para la comuna. Como Mujer jefa de hogar y cuidadora se reconoció a Matilde An-

gélica Coronado Muñoz, madre de 5 hijos, trabajadora de casa particular y actualmente, cuidadora de su pareja, quien requiere atenciones especiales.

En el ámbito deportivo se premió a Editta Ramelli Posselius, quien hace 2 años formó un club de patinaje artístico y luego un club de hockey, dirigiendo y coordinando hoy a más de 100 niñas vinculadas a estos deportes. Finalmente, como Funcionaria Municipal se destacó se reconoció a Ivette Vera Muñoz, con 30 años como servidora pública siempre con buena disposición hacia la comunidad.

En el mismo encuentro se recordó a la psicóloga Magdalena Fabbri Lizarrague, distinguida en forma póstuma en la categoría de Diversidad y disidencias, por su desempeño en el programa municipal "Mujeres, Derechos Sexuales y Reproductivos" y como profesional de Apoyo en la Oficina de Diversidad y no Discriminación. Desde el año 2022 se desempeñó como Encargada Nacional del Programa de Acompañamiento a la Identidad de Género (PAIG) del Ministerio de Desarrollo Social y Familia. Falleció el año pasado, dejando una huella imborrable en la comunidad LGBTQIA+.

OPINIONES

Twitter @DiarioConcepcion
contacto@diarioconcepcion.cl

COLUMNA

Acelerar la igualdad de derechos

Este 8 de marzo, se conmemora el Día Internacional de la Mujer, fecha que nos invita a reflexionar sobre la igualdad económica, laboral y social entre hombres y mujeres. Particularmente, este año la Organización de las Naciones Unidas (ONU) ha hecho un especial llamado a apoyar el financiamiento de las medidas destinadas a alcanzar la igualdad de género, puesto que una de las principales barreras para alcanzarla es la carencia de recursos económicos que contribuyan a trabajar en pos de ella. Cuando se agudizan las bre-



Gladys Vidal
Directora del Centro de Recursos Hídricos para la Agricultura y la Minería (CRHIAM)

chas de género, se limita el desarrollo y crecimiento de los países, y las democracias representativas se ven afectadas. Según cifras del PNUD, el PIB per cápita de las mujeres chilenas es un 45% menos al de los hombres. En el ámbito científico, el empoderamiento y liderazgo femenino todavía es una tarea que está pendiente. La innovación, el desarrollo de actividades investigativas y el aporte con diferentes visiones por parte de las mujeres, enriquece enormemente el crecimiento y aporte de la ciencia y tecnología para la sociedad, por tanto,

urge que potenciemos y apoyemos a las mujeres, y cooperemos para construir un futuro más inclusivo y equitativo.

Por ello, el quinto Objetivo de Desarrollo Sostenible (ODS) de la ONU es la equidad de género, el cual aboga para que en todas partes del mundo las mujeres y las niñas tengan los mismos derechos y las mismas oportunidades, y puedan llevar una vida libre de violencia y discriminación.

Uno de los escenarios donde se ve claramente las diferencias de equidad entre hombres y mujeres es en el acceso a los recursos hídricos, pues las mujeres son las que cargan con la peor parte de la crisis del agua y el sa-

neamiento. A nivel mundial, las mujeres y las niñas mayores de 15 años son mayoritariamente las encargadas de recoger agua en 7 de cada 10 hogares, lo que impacta en su disponibilidad de tiempo para dedicarse a la educación, trabajo o desarrollo laboral. Asimismo, son las más afectadas ante la falta de acceso a la higiene, lo que compromete su bienestar y perpetúan los ciclos de pobreza, según datos del informe Progress on household drinking water, sanitation and hygiene 2000-2022: Special focus on gender, elaborado por la UNICEF y la OMS.

Este contexto nos obliga a actuar ya, a poner ahínco en acortar las brechas para alcan-

zar la igualdad de género en el mundo. Las diferencias en el acceso al agua es una de las tantas carencias que hoy las mujeres deben enfrentar, por eso urge equilibrar la balanza en este ámbito y contribuir, a final de cuentas, al desarrollo sostenible de nuestra sociedad y del planeta. Para alcanzar este propósito, no podemos trabajar solos. Desde CRHIAM, centro de investigación de excelencia de ANID en recursos hídricos, tenemos claro que el camino hay que recorrerlo entre todas y todos, donde las instituciones deben comprometerse con cambios concretos y acciones que aporten a la paridad.

COLUMNA

Feminización de la migración

En una nueva conmemoración del 8M, día internacional de la mujer, recordamos que, según datos de la Organización Internacional para las Migraciones (OIM), éstas representan el 48% de las personas en movilidad humana en el mundo, una tendencia en aumento, ya que cada vez en mayor medida mujeres asumen en soledad el proceso migratorio y/o como responsables de un grupo familiar. La migración no



Verónica Gómez Fernández
Académica Departamento Ciencias Sociales UCSC

afecta a hombres y mujeres por igual y las vivencias y experiencias durante el proceso y posterior a él pueden variar significativamente. La interseccionalidad como enfoque teórico, reconoce que las personas experimentan la opresión de manera interconectada en razón de categorías como el género y cómo diferentes identidades y experiencias se entrelazan, influyendo en la forma en que las mujeres migrantes enfrentan

desafíos específicos.

Según el reciente estudio sobre niñez migrante, en realización por la UCSC y colaboración con el Gobierno Regional del Biobío, el 60% de las personas que ejercen los cuidados de menores de edad en contexto de movilidad humana son mujeres y el 88% tienen menos de 45 años. Por tanto, estamos frente a un fenómeno de migración femenina adulta joven a cargo de niños y niñas sin precedentes en nuestra región que desafía o refuerza los roles tradicionales de género y profun-

diza las desigualdades en el país de destino.

Las mujeres migran en mayor medida por motivos familiares, ya sea para reunirse con familia que ha migrado anteriormente, para escapar de situaciones difíciles como violencia de género, buscando refugio o por precariedad económica en sus países de origen. Para algunas mujeres partir a un nuevo destino puede ser una oportunidad de mejoramiento económico, en su calidad de vida y salud mental. Puede ser un espacio de empoderamiento y

de cambio sustantivo en sus vidas y las de sus familias y comunidades.

Comprender la complejidad de estas experiencias de las mujeres que migran desde la perspectiva de género e interseccionalidad, plantea la necesidad de políticas y prácticas que aborden de manera integral los desafíos que enfrentan las mujeres migrantes considerando todas estas dimensiones interconectadas de su identidad con especial atención en su protección y acceso a derechos sociales.

COLUMNA

Día Internacional de la Mujer: "Actividad física e inequidades del siglo XXI"

En el marco del Día Internacional de la Mujer que se celebra este 08 de marzo, los beneficios de la actividad física regular son bien conocidos y fuertemente respaldados por la evidencia científica. Caminar, andar en bicicleta, bailar, jardinear o cualquier otro tipo de actividad física que involucre movimiento corporal con el consiguiente consumo de energía, tiene importantes beneficios en la salud física y mental, principalmente en el sistema cardiovascular, inmune, metabólico, hormonal en-



Teresa Balboa
kinesióloga, integrante del Centro Interuniversitario de Envejecimiento Saludable, institución del Consorcio de Universidades del Estado de Chile (CUECH).

tre otros.

Sin embargo, la brecha de género entre quienes realizan actividad física se mantiene en todos los países independientemente del nivel de desarrollo y las mujeres en todas las edades son físicamente menos activas comparadas con los hombres.

En nuestro país, en la última Encuesta Nacional de Actividad Física y Deportes, mientras el 25,8% de los hombres adultos es físicamente activo, en las mujeres esa cifra se reduce a un 19,6%.² La misma tendencia se

observa en niñas y adolescentes mujeres entre 11 a 17 años. Adicionalmente estos datos se replican en grandes estudios que han analizado datos de 146 países.³

Las explicaciones a estas diferencias son complejas y se debe considerar múltiples niveles para explicar la menor participación de la mujer, que incluyen factores individuales, socio culturales, del entorno, transporte, y relacionadas con las políticas públicas entre otras. Las barreras para participar de una vida físicamente activa en la mujer puede estar fuertemente relacionada con factores individuales de menor disponibilidad de tiempo, menor apoyo de la familia, percepción de falta de seguridad en el entorno para realizar actividad física al aire libre o para el traslado activo y menos oportunidades para

cumplir las recomendaciones de actividad física.

Estudios han mostrado que en temas de transporte, la cantidad de actividad física es similar entre hombres y mujeres, pero donde se observan las mayores diferencias en la práctica de la actividad física es durante las actividades de ocio, donde la mayoría de las ofertas e instalaciones públicas de libre acceso, están pensadas predominantemente para actividades físicas de interés masculino como canchas de fútbol o básquetbol.

Nuestra sociedad debe promover y resguardar los tiempos para incentivar la práctica de actividad física en la mujer y se deben implementar nuevas estrategias que permitan eliminar las barreras de acceso para promover una vida más saludable en la mujer.

Referencias

1. Actividad física. Accessed March 4, 2024. <https://www.who.int/es/newsroom/fact-sheets/detail/physical-activity>
2. ENCUESTA NACIONAL DE HÁBITOS DE ACTIVIDAD FÍSICA Y DEPORTE 2021 PARA LA POBLACIÓN DE 5 AÑOS Y MÁS. Published online 2021. Accessed March 6, 2024. <http://biblioteca.digital.gob.cl/handle/123456789/3872>
3. Guthold R, Stevens GA, Riley LM, Bull FC. Global trends in insufficient physical activity among adolescents: a pooled analysis of 298 population-based surveys with 1-6 million participants. *Lancet Child Adolesc Health*. 2020 Jan;4(1):23-35. doi: 10.1016/S2352-4642(19)30323-2. Epub 2019 Nov 21. PMID: 31761562; PMCID: PMC6919336.

COLUMNA

Día Internacional de la Mujer, una mirada desde la academia

Cada año, el 8 de marzo es una fecha que invita a conmemorar a las mujeres y sus sostenidas demandas para participar en la sociedad en igualdad de derechos, donde su contribución resulta clave para avanzar hacia un desarrollo sostenible, justo y amable con la diversidad.

Especialmente desde la academia somos testigos de cómo la participación de las mujeres fortalece la realización de con-



Dra. Carolina Aparicio Molina
Directora de Género UCSC

tribuciones a la comunidad, a través de la generación de conocimiento comprometido con problemas relevantes en espacios tradicionalmente masculinizados, en áreas como, por ejemplo, la astronomía, la minería, la energía y el cambio climático, además de aquellos en los que han estado presentes desde hace mucho, como lo es la salud, las ciencias sociales y la educación, entre otras.

También es importante destacar el rol que las mujeres desempeñan en docencia y en gestión universitaria, el cual visibiliza su potencial para liderar procesos complejos y tomar decisiones, modelando en las futuras generaciones de formación técnica y profesional la relevancia de la participación de mujeres en los más altos cargos.

En nuestro caso, la experiencia en la Universidad Católica de la Santísima Concepción da cuenta que las mujeres que ocupan cargos directivos son altamente valoradas por sus pares y equipos de trabajo. Pero sabemos que, para lograr el reconocimiento de su rol, muchas de

estas mujeres han tenido que trabajar doblemente, tanto en el campo profesional como en el ejercicio de tareas de cuidado, ámbito que resulta fundamental para el desarrollo de la sociedad y la familia.

En consecuencia, el desafío que actualmente tiene la academia es constantemente buscar favorecer políticas institucionales y acciones concretas que permitan a hombres y mujeres estar en igualdad de condiciones para desarrollarse profesionalmente y en el plano personal y familiar.

Estas tareas nos animan a trabajar en todas las áreas y nos impulsan a prevenir todas las

formas de desigualdad y violencia, pero también nos alienan fuertemente a generar instancias de encuentro y de reflexión constantes para que los espacios universitarios sean un lugar en el que vivamos la equidad y respeto por la dignidad de cada persona.

Sabemos que las mujeres que nos desempeñamos y formamos parte de la educación superior, ya sea en el rol de estudiantes como el de trabajadoras, tenemos importantes desafíos que alcanzar, con la finalidad de sostener los avances en el camino de la equidad, y desde la UCSC continuamos aportando en ello.

COLUMNA

Conmemorar el 8M desde la sala de clases

Este año, desde el área de Educación de País Digital, estaremos trabajando bajo el lema "el cambio comienza en la sala de clases", frase que cobra mucho sentido al conmemorar un nuevo 8M.

En diciembre del 2023 leí por primera vez a Chimamanda Ngozi, autora nigeriana, cuyas ideas acerca de los estereotipos de género han resonado en todo el mundo. Ngozi,



Catalina Araya Lira
Directora de Educación en País Digital (FPD)

nos recuerda la importancia de desafiar los estereotipos que limitan a las mujeres en diversos ámbitos como la ciencia, la tecnología y las matemáticas. A través de sus palabras nos insta a cuestionar las expectativas preconcebidas sobre lo que significa ser mujer. Nos anima a ser fieles con nosotras mismas, a rechazar las expectativas impuestas y a abrazar nuestras historias in-

dividuales porque somos diversas, complejas y capaces de abrazar una variedad de roles y talentos. En un mundo que a menudo trata de definirnos por nuestra apariencia o roles predefinidos, la autenticidad se convierte en un acto revolucionario.

La autenticidad de las mujeres en ciencia y tecnología es una fuerza transformadora que desafía estereotipos al posicionarlas como líderes, innovadoras y creadoras. Cada logro en este campo no solo es un paso hacia la igualdad, sino también un recordatorio de que estas temáticas y también

muchas otras se benefician enormemente al incorporar su mirada, generando así una diversidad de perspectivas. Aquí es donde brillan las historias de mujeres que desafían lo esperado y lideran la vanguardia de la innovación.

Mujeres en tecnología como Ada Lovelace, pionera en la programación, y Grace Hopper, madre del COBOL, pavimentaron el camino para generaciones futuras. Sin embargo, a pesar de los avances, la brecha de género persiste en el ámbito tecnológico, por eso, es crucial reconocer y celebrar los logros de las mujeres en este cam-

po, como también lo es apoyar activamente la inclusión y la valoración de la diversidad.

Por esto, en este Día de la Mujer, desde FPD reconocemos a todas las mujeres que desafían los estereotipos. Inspirándonos en las palabras de Chimamanda Ngozi, reconocamos que la cuestión de género nos concierne a todos, y que la inclusión en tecnología no es solo un tema de equidad, sino una necesidad para impulsar la innovación y el desarrollo de nuestro país y que este cambio comienza en nuestra infancia y en la sala de clases.

COLUMNA

8-M: una fecha para conmemorar y reflexionar

El Día de la Mujer nos convoca a una reflexión sobre las brechas aún existentes entre hombres y mujeres en distintos ámbitos, junto el desafío de implementar un trabajo mancomunado para generar las políticas necesarias que entreguen mayor igualdad.

Un aspecto a destacar es la incorporación de las mujeres en el campo educacional y laboral. Sin embargo, las brechas siguen siendo significativas, principalmente, en el tipo de trabajos y en el cumplimiento de roles diferenciados entre hombres y mujeres. Esto se



Paula Vildoso Ortiz
Directora de Relaciones Públicas, Universidad Autónoma de Chile

puede reflejar en el hecho que muchas mujeres acceden a la educación superior, pero a medida que se van adquiriendo nuevas responsabilidades familiares (matrimonio e hijos, entre otros), va disminuyendo el acceso a continuar estudios de postgrado.

Según cifras del Observatorio del Sistema Nacional de Ciencia, Tecnología, Conocimiento e Innovación, de junio de 2022, un 54% de mujeres estudia carreras de pregrado, pero a medida que se va avanzando en el grado académico, baja su participación. El 50%

de estudiantes magíster corresponde a mujeres, mientras que sólo un 42% realiza un doctorado. Aquí pesan los roles establecidos en el cuidado del hogar y la familia, donde la crianza está más arraigada en el seno materno.

También hay diferencias en el área de la investigación. En diferentes cursos que se han dictado, muchas participantes declaran sentirse interpretadas con el "Síndrome de la impostora", pues dudan de sus éxitos y metas obtenidas. Se sienten un fraude en comparación con objetivos similares conseguidos por hombres.

Sin duda, se ha avanzado en materias de igualdad y equidad de género en el ámbito académico, gracias a las mujeres que lucharon por tener mayo-

res derechos. Sin embargo, aún está pendiente un cambio importante donde la igualdad de mujeres no se vea como un hecho político-partidista o ideológico, sino que como un cambio político de base, transversal a los gobiernos de turno. El cuidado familiar no debe ser visto como una carga que afecte el desempeño laboral y el avance educacional de posgrado de las mujeres que, muchas veces, quieren seguir avanzando en sus carreras, pero no cuentan con los medios o redes para hacerlo.

No se trata de una moda ni de una competencia entre hombres y mujeres. Tampoco de una celebración por el sólo hecho de ser mujeres. La idea es generar los espacios necesarios de reflexión y trabajo para

que exista una real equidad en cuanto a oportunidades para desenvolverse en distintos ámbitos.

Se trata también de dar los espacios necesarios para que los cuidados de los hijos y el hogar no estén exclusivamente radicados en las mujeres y que existan roles compartidos. Eso también generaría una buena crianza donde los hijos e hijas podrán crecer en un entorno donde el compartir roles sea algo absolutamente normal.

Con ello, se podrían ir acortando las brechas académicas, educacionales y profesionales, donde las mujeres no tengamos que estudiar una vez que los niños se duermen, después de cocinar y dejar la "casa lista", sino donde se pueda compartir el cuidado del hogar.

MOSTRAR EXPERIENCIAS DE ÉXITO PARA MOTIVAR A LAS NUEVAS GENERACIONES

Acercar modelos de rol: la clave para fomentar a las mujeres en ciencia

Hay una marcada brecha de género en las áreas STEM en favor de los hombres, pero visibilizar a investigadoras es una efectiva acción para acortar, al inspirar y promover la participación femenina.

“Inspiradoras” y “Provoca”

son dos iniciativas que acercan a mujeres en STEM exitosas a niñas y jóvenes.

Natalia Quiero Sanz
natalia.quiero@diarioconcepcion.cl

“Las mujeres deberían poder pensar en su futuro sin ninguna limitación. Y, lo dice la evidencia, cuando la ciencia se hace con equipos diversos, pensando en la diversidad del mundo, su resultado es mejor. Entonces, debemos entender que la excelencia del sistema también la da que considere y refleje a la sociedad y su diversidad; así ganamos en calidad de la ciencia, en justicia, y en abrir caminos y oportunidades para niñas y adolescentes”.

Es la convicción que Aisén Etcheverry, ministra de Ciencia, Tecnología, Conocimiento e Innovación (CTCI), expresa para abordar la importancia de la participación femenina y la equidad en el mundo científico, y relevar por qué lograrlo es un reto patente junto con otros vinculados al género y cuya concientización cobra protagonismo en el Día Internacional de la Mujer que cada 8 de marzo conmemora la lucha por participar y desarrollarse en la sociedad en igualdad de condiciones con el hombre.

Porque, como sucede en distintos campos y como realidad global, recordó que en la ciencia y academia hay una brecha que se ve con una muy mayor presencia de hombres.

Se han realizado distintos informes para Chile e indican que la participación masculina bordea el 60-70%. Una diferencia tremenda, incluso cuando el porcentaje refleja un aumento versus décadas pasadas, y se agudiza mientras se avanza en la carrera académica y se analizan los cargos de liderazgos en instituciones o proyectos.

Visibilizar e inspirar

Queda mucho por avanzar para lograr la equidad que refleje a la sociedad y obliga a tener diversidad de acciones públicas e institucionales para impulsar la participación femenina y



FOTO: SERVICIO DE SALUD CONCEPCION

FRASE

“Cuando la ciencia se hace con equipos diversos, pensando en la diversidad del mundo, su resultado es mejor”.

“La visibilización de mujeres en áreas donde están subrepresentadas es un mecanismo estudiado en su efectividad”.

Aisén Etcheverry, ministra de CTCI

acortar brechas de género en el sistema de CTCI.

Con el foco en esa meta, Etcheverry relevó que el Ministerio de CTCI, que partió sus funciones en 2019 y heredó el quehacer de Conicyt, ha fomentado estrategias distintas. Por ejemplo, la Política Nacional de Igualdad de Género o incentivos en instrumentos de financiamiento para contribuir con el rol de quienes se desenvuelven en el sistema y también para impactar a quienes podrían llegar con sus talentos a futuro.

En ese horizonte destacó a “Inspiradoras”, iniciativa que muestra las biografías de 24 chilenas destacadas que se desenvuelven en Ciencia, Tecnología, Ingeniería y Matemática (STEM, por la sigla en inglés), para inspirar a niñas y jóvenes. Entre ellas están las locales Apolinaria García, Jessika Camaño y Tatiana López.

“La visibilización de mujeres en áreas donde están subrepresentadas es un mecanismo estudiado en su efectividad. Porque si las niñas y jóvenes ven a personas como ellas en ciertos espacios, como los científicos

y universidades, tiene un impacto muy importante en las decisiones que tomen”, manifestó la ministra sobre el argumento que sustenta el desarrollo del proyecto que se materializó con apoyo del Ministerio de la Mujer y la Equidad de Género mediante cuatro cuadernillos accesibles gratis desde el sitio web de la cartera de CTCI, y que fue antecedida por un proyecto que visibilizó a las mujeres chilenas pioneras en distintas áreas.

Y es que quienes se desenvuelven con éxito en STEM, así como en otros campos, se pueden convertir en potentes modelos de rol que terminen por erradicar estereotipos y sesgos que han marcado el devenir de la sociedad, que pese a los avances todavía se evidencian, que atribuyen erróneamente ciertas capacidades y labores al ser mujer u hombre y pueden apagar vocaciones hasta limitar decisiones.

Bajo ese paradigma también está “Provoca”, programa de la entidad estadounidense AUI/NRAO que en Chile participa del funcionamiento de ALMA y entre el 26 de marzo al 9 de

abril abrirá su tercera convocatoria.

Este proyecto aspira a aumentar la participación y retención de grupos minoritarios en STEM en Chile a través de la formación de mentoras y ofrecimiento de mentorías a estudiantes.

Desde la organización del programa gratuito explican que apuntan a niñas y mujeres estudiantes de enseñanza media y educación superior con interés por las áreas STEM para conectarlas con modelos de rol cercanas que promoverán y guiarán su talento y vocaciones. Y releven que las mentoras son estudiantes avanzadas y profesionales que se capacitan en diversas habilidades que les permiten brindar el acompañamiento.

Tanto la formación de mentoras como la mentoría tienen 8 meses de duración y para participar se debe postular desde provoca.org, optando a sumarse a las 51 mujeres certificadas como mentoras y 88 que han recibido mentorías a la fecha.

FRASE

“Todas las mujeres en STEM tenemos que hacernos cargo de la brecha de género y colaborar decididamente a acortarla”.

Apolinaria García, académica UdeC

“Si se ponen los esfuerzos en las edades tempranas se podría llegar a una posible solución a este problema en un futuro”.

Jessika Camaño, académica Ucsch

Hay que educar desde pequeños a niños y niñas sin diferencias de ningún tipo e inspirar a seguir sus sueños sin brechas”.

Tatiana López, estudiante UdeC

Viene de pág. 20

Casi tres décadas lleva liderando un laboratorio de investigación en la Universidad de Concepción (UdeC), la doctora Apolinaria García, microbióloga reconocida por crear el primer probiótico patentado en Chile contra el patógeno que es principal factor de riesgo del cáncer gástrico, y asegura que “cada vez son más las mujeres en ciencia, y eso me alegra mucho, pero liderando laboratorios o líneas de investigación esto ha cambiado muy poco a mi parecer: siguen siendo pocas en comparación a laboratorios liderados por hombres”.

La directora del Laboratorio de Patogenicidad Bacteriana y académica del Departamento de Microbiología sabe que quedan grandes desafíos, pero es optimista por las acciones que se están desarrollando, y el especial aporte de iniciativas como “Inspiradoras”, porque es una convencida de que “van formando una masa crítica de niñas que el día de mañana, espero cercano, pueda ser una gran masa, y digan ‘yo puedo ser científica y tengo la capacidad para liderar un proyecto o un laboratorio de investigación”.

“Comenzar desde la enseñanza básica a inspirar a las niñas en STEM es de gran impacto, porque les abrimos los ojos a un mundo desconocido y apasionante, que les puede transformar sus vidas”, resalta. “Las científicas y todas las mujeres en STEM tenemos que hacernos cargo de la brecha y colaborar decididamente a acortarla, visitando colegios de mujeres, asesorando proyectos liderados por niñas y jovencitas, recibiendo en nuestros laboratorios delegaciones de niñas motivadas por conocer qué se hace en la universidad y qué es ser científica”, releva.

En este sentido, plantea que “STEM es un mundo complejo”,



“INSPIRADORAS” destaca a 24 científicas chilenas en distintos campos STEM y tres de ellas son de la Región del Biobío.

Tres científicas locales inspiran a las nuevas generaciones



LOS CUADERNILLOS están en el sitio WEB del Ministerio de CTCL.

pero a las niñas y adolescentes les puedo decir que yo he logrado mis metas y ellas también las podrán lograr con disciplina responsabilidad, ética, trabajo en grupo, saber escuchar y con empatía”. Y enfatiza que “para mí ha sido súper importante pensar siempre que soy capaz, conociendo mis limitaciones”.

“Se está progresando

“Hace algunos años y en base a experiencias de otras colegas ser mujer en las áreas STEM solía ser desa-

fiant, debido a barreras culturales y estructurales, prejuicios y una representación desigual. Sin embargo, nunca he sentido barreras en mi trabajo por temas de género, lo que me hace pensar que se está progresando”, sostiene la doctora Jessika Camaño, ingeniería en matemática y docente de la Universidad Católica de la Santísima Concepción (Ucsch) e investigadora del Centro de Investigación en Ingeniería Matemática que lidera la UdeC.

Pero, hay que avanzar en participación, por lo que “se hace necesario implementar distintas iniciativas que incentiven el ingreso de mujeres a estas áreas, y en ese sentido me parece destacable ‘Inspiradoras’ y me siento contenta de estar siendo parte de éste”, manifiesta.

En su opinión, compartida con la doctora García, la clave para acortar brechas de género está en trabajar desde edades tempranas e incentivar vocaciones y talentos de niñas desde la escuela: “si se ponen los esfuerzos allí se podría llegar a una posible solución a este problema”. Al respecto, junto con la contribución de las científicas como modelos de rol para motivar a la próxima generación de mujeres en ciencia,

por su experiencia de escolar considera que “profesores tienen un rol fundamental”.

“Sueños sin brechas”

“Estar en cualquier carrera es un desafío, pero como mujer en STEM muchas veces somos las únicas en salas llenas de hombres. El desafío es destacar en este mundo y pavimentar el camino para las futuras generaciones”, expresa Tatiana López, estudiante de Ingeniería Civil Aeroespacial de la UdeC y quien hace un par de años se transformó en la primera mujer latinoamericana astronauta análoga, rol que cumplió para la Misión Asclepios II.

Es que ingresó a estudiar a un mundo marcadamente masculino, pudo tener miedo como sabe que muchas han sentido o sienten, pero estar en ese campo era su vocación y sueño. Y afirma que para mantenerlos despiertos fue fundamental el apoyo de su familia y su profesora de ciencias en el colegio que le impregnaron la convicción de que podía conseguir lo que se proponía con perseverancia y esfuerzo, que no depende de ser mujer u hombre.

Es el mensaje que siempre busca entregar a niñas, niños y adolescentes, grupo esencial para generar cambios y avanzar. “Hay que educar desde pequeños a niños y niñas, en las distintas carreras tanto de STEM como de las humanidades, sin hacer diferencias de ningún tipo e inspirar a seguir sus sueños sin brechas”, finaliza.

OPINIONES

Twitter @DiarioConce
contacto@diarioconcepcion.cl

Ciudad

15 a 20

cirugías esperan realizar anualmente en el Hospital Regional, principalmente, en pacientes con estenosis biliar benigna y trasplantados.

EN HOSPITAL REGIONAL

Dispositivo biodegradable para cirugías: Región del Biobío será pionera en uso de tecnología

El principal beneficio es que los pacientes requieren de menos drenajes y pueden acceder a una mejor calidad de vida. Se han realizado 2 exitosas intervenciones.

Ximena Valenzuela Cifuentes
ximena.valenzuela@diarioconcepcion.cl

A pesar que las cirugías de vesícula son comunes y generalmente tienen buena evolución, existen pacientes que pueden presentar una lesión en la vía biliar, y algunos de ellos con una consecuente estenosis biliar benigna, un estrechamiento de la vía biliar que impide el paso de la bilis desde el hígado hasta el intestino que, de no ser tratada puede generar daño hepático.

Ante dicho panorama, los pacientes ingresan nuevamente a pabellón para que se les instale un drenaje, sonda que queda fuera del cuerpo y que incluye una bolsa para acumular el líquido que se mantiene de 3 a 9 meses en promedio. Dicha situación, según los especialistas, limita en alto grado la calidad de vida de los pacientes, pues les impide realizar actividades cotidianas, puede generar infecciones y, además, requiere cambiarse en promedio cada 3 meses.

Por eso, buscando dar una solución más efectiva y entregar mejor calidad de vida a los pacientes, el Hospital Guillermo Grant Benavente importó desde Alemania stents biodegradables, pequeños tubos de mallas, que incluyen un balón de expansión, que se insertan en la zona de la lesión solucionando la estrechez de la vía biliar. El insumo tiene la particularidad de reabsorberse entre 1 y 3 meses evitando así una nueva operación.

David Clemo, médico radiólogo intervencional del Hospital Regional, que realiza el procedimiento, destacó que el centro hospitalario es pionero en Chile en usar los stents biodegradables. "Hace pocos años se usan en Europa. Los estudios internacionales que se han

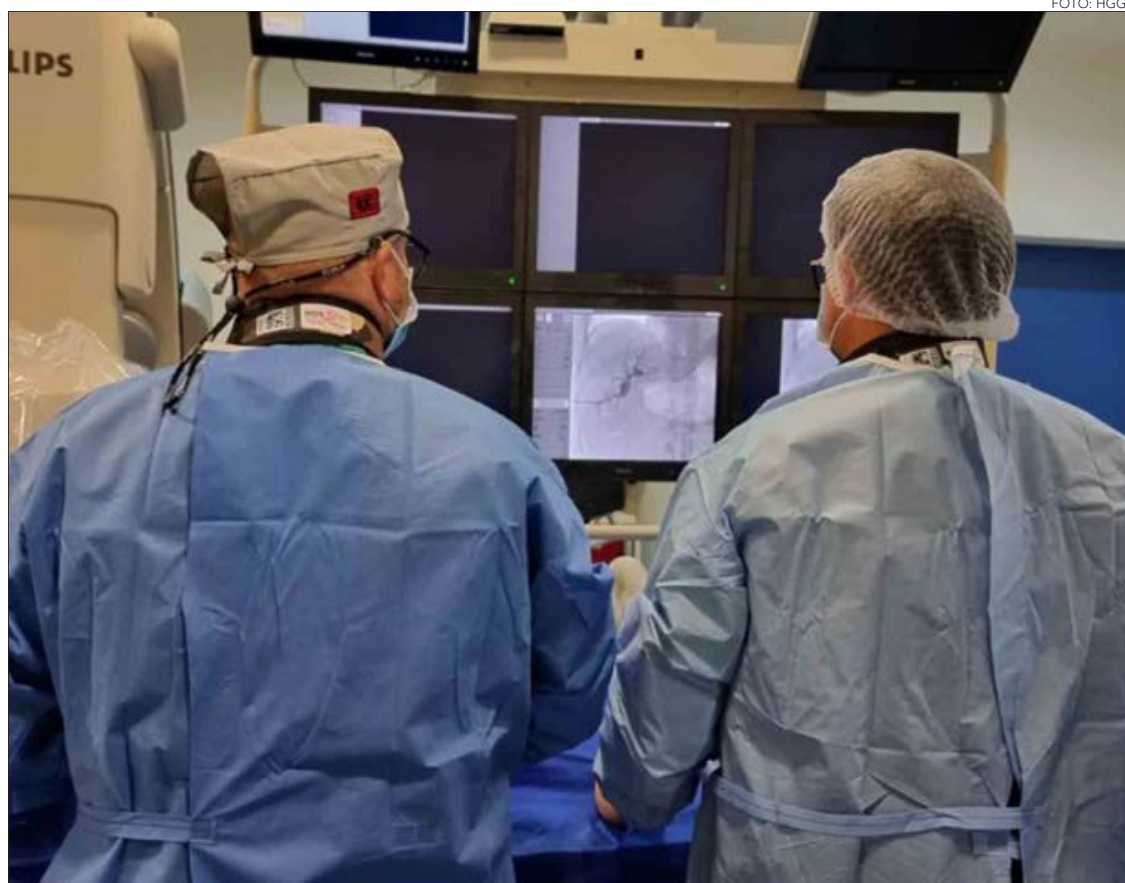


FOTO: HGGB

realizado son bastante auspiciosos, son una alternativa segura y eficaz para tratar la enfermedad en corto plazo", tanto así que los pacientes son dados de alta en menos de 24 horas.

Beneficios

El procedimiento, que se prolonga entre 30 y 60 minutos, en el que interviene un equipo multidisciplinario que incluye enfermeras, tecnólogo médico, anestésista, auxiliar de anestesia, auxiliar de pabellón y radiólogo intervencionista, entre otros, tiene como principal beneficio "que el paciente se va sin drenaje porque se mantiene abierta la comunicación biliodigestiva, con un calibre adecuado, con buen

flujo de bilis, sin necesidad de tener el drenaje externo".

El facultativo detalló que a los pacientes les mejora, ostensiblemente, la calidad de vida, ya que pueden volver "a casa sin drenaje, sin estar vaciando bolsa, no tienes que hacerte curaciones de la herida. Lo más probable es que no tengas complicaciones como las del drenaje, de infecciones, que no tengas que volver a hospitalizar (...) los pacientes vuelven al hospital 2 ó 3 veces cuando tienen drenaje, su condición no es buena y pueden estar entre 6 y 9 meses con una bolsa", manifestó.

Hasta el momento en el centro hospitalario se han realizado 2 intervenciones, una en un paciente de

20 años y otra en uno de 50, ambos se encuentran en óptimas condiciones y serán controlados, a través de una resonancia magnética, en dos semanas.

Andrés Concha, jefe del área de radiología intervencional del centro hospitalario, aseveró que si bien los stents no son una herramienta barata, pues tienen un costo aproximado de 3 millones de pesos, tienen una serie de ventajas sobre el tratamiento tradición con drenaje tipo manguera, que es más invasivo para el paciente, implican un manejo distinto y controles regulares.

Clema explicó que si bien el dispositivo tiene un alto valor, hay una mejor relación costo beneficio, pues se evitan días de hospitalización de

pacientes con complicaciones, nuevas intervenciones, infecciones y, uso de antibióticos, entre otros, detallando que sólo un cambio de drenaje tiene un valor cercano a los 500 mil pesos.

Concha agregó que, por ahora, los candidatos para usar un stents deben cumplir el requisito de haber hecho al menos una dilatación previa, que no haya surgido efecto, que la patología sea benigna y, además a los pacientes trasplantados de hígado que puedan sufrir alguna estenosis biliar.

Cabe destacar que en los pacientes con patologías malignas se continuarán utilizando drenajes y a veces stents metálicos, indicados para cuidados paliativos.

Se estima que el pool de pacientes en el Regional que han recibido drenajes tradicionales bordea los 50 y otros 15 esperan intervención.

En tanto, según explicó el doctor Clema, cuentan con "varios pacientes con estenosis que ya hemos drenado, en los que hemos hecho dilataciones y que se vuelven a estrechar. Creemos que anualmente vamos a poder contar con entre 15 y 20 pacientes para ser candidatos al implante de stents biodegradables".

Clema destacó que es importante el aporte de la tecnología en la medicina porque se puede mejorar la calidad de vida de las personas. "Nosotros estamos siempre en búsqueda de estos productos innovadores para la mejora de la salud de los pacientes. Si bien pueden ser más caros, la idea es masificar su uso para que bajen los precios y que a la larga sean costo beneficio para el sistema".

OPINIONES

Twitter @DiarioConce
contacto@diarioconcepcion.cl

Ciudad

FOTO: EFE



Monitoreo por cámaras en cruces del Biotrén: se cursarán multas a infractores

El seremi de Transportes y Telecomunicaciones del Biobío, Héctor Silva, el teniente coronel de Carabineros, Rubén Vergara, prefecto del servicio 2 de la Prefectura de Concepción, y el gerente general de EFE Sur, Nelson Hernández, realizaron una visita inspectiva a la nueva sala de monitoreo de cruces ferroviarios a través de un circuito cerrado de televisión (CCTV), ubicada al in-

terior de la Sala de Control de Tráfico Ferroviario y de la Unidad Operativa de Control de Tránsito (UOCT).

Estos nuevos módulos de monitoreo tienen como objetivo detectar y posteriormente infraccionar de forma aleatoria, a través de partes empadronados, a los conductores que no respeten las barreras en cruces de ferrocarril, poniendo en riesgo su propia vida

y la de los demás.

Esta importante iniciativa es pionera en el país y se concreta a través de un convenio entre la Seremi de Transportes y Telecomunicaciones del Biobío, Carabineros de Chile y EFE, que se origina el trabajo permanente de estas tres instituciones en el marco de promover conductas responsables entre conductores y peatones.

EN CONCEPCIÓN

Instalan vigas de nuevo Puente Collao que cruza Estero Nonguén

Diario Concepción
contacto@diarioconcepcion.cl

Comenzó la instalación de vigas del nuevo Puente Collao que cruza el estero Nonguén, en Concepción y que es parte de las obras de Mejoramiento Par Vial Collao - General Novoa 2B.

La directora del Serviu, María Luz Gajardo, afirmó que "hemos concluido una labor muy relevante que fue la instalación de vigas sobre el estero Nonguén con la finalidad de poder continuar con la construcción del puente Collao. Queremos primero que nada felicitar a los equipos que han trabajado tanto directamente como indirectamente en esta importante labor, ahora en un plazo de un mes y medio estaremos terminando esta importante obra que es parte de este megaproyecto y que es un compromiso con la Región del Biobío".

Hay que recordar que la inversión estatal en esta etapa supera los 14 millones de pesos y se espera que las obras estén concluidas en el segundo semestre de 2024. El avance físico de los trabajos es del 77%.

El proyecto consiste en la materialización de tra-

La inversión estatal en esta etapa supera los \$14 millones. El proyecto consiste en la materialización de trabajos contiguos al mencionado estero y la Universidad del Bío-Bío.

El fin de las obras

debería estar listo en el segundo semestre de este año.

bajos contiguos al Estero Nonguén y Universidad del Bío-Bío principalmente por calle Collao, dichas obras buscan dar continuidad a la primera etapa del proyecto y que contaba con dos frentes de trabajo tanto en Plaza Acevedo como el sector Collao.

Esta segunda etapa consiste en la implementación y renovación desde la calle los Lirios hasta el Liceo industrial de Collao, con ello se logrará la incorporación de dos nuevos puentes que permitirán la renovación y la mejora del flujo vehicular del sector; a su vez la renovación urbana se concentrará por calle Collao implementando nuevas plazas como también modernización de bahías de buses,

esto acompañado de nueva ilumi-

nación demarcación que brindará un nuevo estándar en seguridad a los vecinos del sector.

A la fecha los trabajos se centran en la fabricación de diversas señaléticas tanto viales como peatonales, además de definir zonas a delimitar con pintura termoplástica. También se está haciendo relleno frente a la Universidad, además de trabajar en el compost como preparación de los diversos sectores de área verde.

Otras obras que están en pleno proceso son la colocación de juegos, baldosas, adoquines, hormigón estampado y fundación de luminarias en plaza de la música de Calle Novoa. En el caso del Puente Novoa se encuentra con tráfico vehicular desde poniente a oriente, bidireccional, para así poder realizar trabajos en Puente Collao, en este último, se concretó los traslados de servicios (agua potable, gas, telecomunicaciones) adosados al actual puente Collao y con ello se procedió a la demolición de dicho puente.

OPINIONES

Twitter @DiarioConce
contacto@diarioconcepcion.cl



406

kilómetros de extensión
considera el trazado.

ESPECIALMENTE EN FLORA Y FAUNA

Megaproyecto eléctrico: municipios advierten potenciales daños en Parque Nonguén y Humedal Arroyo Verde

Se trata de la iniciativa denominada “Sistema de Transmisión Zonal Itahue – Hualqui”. Son más de 400 kilómetros de extensión de cableado desde El Maule a Biobío.



FOTO: CC

Edgardo Mora Cerda
edgardo.mora@diarioconcepcion.cl

Múltiples son las inquietudes que sustentan el rechazo manifestado por los alcaldes de tres regiones al proyecto “Sistema de Transmisión Zonal Itahue – Hualqui” que se encuentra en evaluación ambiental.

Entre las razones de la oposición manifestada a la iniciativa, y que están detrás de la solicitud de cambio al trazado del mega-

proyecto de 406 kilómetros de extensión, están principalmente los posibles efectos medioambientales. En particular, en las comunas de Región del Biobío se busca proteger el Parque Nacional Nonguén y Humedal Arroyo Verde (Hualqui) que son parte de las preocupaciones municipales junto al riesgo de incendios forestales asociados a la existencia de cables.

De acuerdo con la seremi de Energía, Daniela Espinoza, “co-

rresponde a un proyecto interregional que está en evaluación ambiental y es el Servicio de Evaluación Ambiental el organismo que administra el Sistema de Evaluación de Impacto Ambiental. Cabe señalar que la participación del Ministerio de Energía, a través de las seremis de cada una de las regiones involucradas, está enmarcada en lo dispuesto en el Decreto Supremo 40/2012 del Ministerio de Medio Am-

biente (reglamento del Servicio de Evaluación de Impacto Ambiental, SEIA), por lo que los pronunciamientos se restringen al ámbito de la competencia ambiental”.

Daniela Espinoza, agregó que “todos los antecedentes se encuentran en el expediente de evaluación ambiental y mientras el proyecto esté en evaluación corresponde pronunciarse sólo dentro del SEIA”.

Detalles del rechazo

La directora del Departamento de Medioambiente de la Municipalidad de Concepción, Andrea Aste, detalló que conforme entre los requerimientos realizados desde el municipio se encuentran que “se mantiene la observación respecto de la contradicción con el tendido y su influencia en el Parque Nacional Nonguén de acuerdo con lo establecido en el Plan de Desarrollo Comunal

FOTO: ARCHIVO / DIARIO CONCEPCIÓN



PROPUESTA DE RAMAL 3 del proyecto pasa a 586 metros del límite del Parque Nacional Nonguén, dentro del polígono de paisaje de conservación.

(Pladeco) en el eje estratégico de Medio Ambiente”.

En esta línea, la directora precisó que “la propuesta del trazado del ramal 3 pasa a escasos 586 metros del límite del Parque Nacional Nonguén y dentro del polígono de paisaje de conservación de este patrimonio ambiental, ya que la línea de transmisión eléctrica pasa extensamente cortando los corredores biológicos hacia el exterior del parque”.

Riesgo de incendios

Otro de los puntos relevantes argumentados por los municipios adherentes al rechazo del proyecto tiene que ver con el riesgo de incendios. En este sentido, Andrea Aste dijo que “falta información que pueda explicar cómo el proyecto pretende hacerse cargo del probable impacto ambiental de incendio forestal en fase operativa y no se aborda de manera integrada y completa la contingencia de un incendio forestal provocados por las propias líneas de alta tensión”.

Por su parte, Antonio Rivas, alcalde de Chiguayante, presidente de la Comisión de Energía de la Asociación de Municipalidades de la Región del Biobío y presidente de la Asociación de Municipios del

Parque Nonguén, señaló que “al igual que las municipalidades, los Servicios Públicos y la ciudadanía, tanto la Asociación de Municipios de la Región del Biobío como la Asociación de Municipios del Parque Nacional Nonguén, hemos opinado como organismos con competencias ambientales, cosa realizada en el debido proceso de participación ciudadana”.

El alcalde de Chiguayante, recordó también que “estas observaciones entregadas en la primera Adenda del Estudio de Impacto Ambiental no tuvieron consideración por parte de la empresa, por lo cual, en agosto de 2022, marchamos para hacer sentir nuestro malestar, entregando una carta al Servicio de Evaluación Ambiental con nuestras observaciones y pidiendo ser escuchados. La consigna en aquel año tuvo efecto, sin embargo las respuestas recibidas por parte de la empresa Celeo Redes estaban incompletas y no se hicieron cargo de las problemáticas planteadas”.

Por su parte, Jorge Contanzo, alcalde de Hualqui comentó que “de acuerdo a la revisión de la última adenda proporcionada por el titular del proyecto, se concluye que no han sido sub-

sanadas las observaciones emitidas previamente por la Municipalidad de Hualqui, dado que no se hacen cargo adecuadamente de los impactos ambientales que el proyecto podría ocasionar sobre el Área de Amortiguación del Parque Nacional Nonguén, ni tampoco sobre el Humedal Arroyo Verde ubicado en Maqueuto Sur en nuestra comuna”.

“Tampoco se detalla sobre los sistemas de vida de la comunidad que allí habita, ni se hace cargo adecuadamente del riesgo de incendios forestales que podría significar la existencia del trazado”.

La primera autoridad comunal de Hualqui, también puso en relieve que “no presentan un plan específico para la recuperación de caminos en caso de causar afectación en la etapa de construcción del proyecto, lo que podría afectar de algún modo la calidad de vida de los vecinos y vecinas, esas son algunas de las observaciones que hicimos en este pronunciamiento, y que ya las hemos hecho anteriormente, pero el titular del proyecto no ha dado respuestas que las subsanen realmente”.

OPINIONES

Twitter @DiarioConce
contacto@diarioconcepcion.cl

Biobío destaca con un 10,3% más en generación eléctrica

La Región del Biobío ha demostrado un crecimiento sobresaliente en el ámbito de la generación de energía eléctrica, según los últimos datos proporcionados por el Instituto Nacional de Estadísticas (INE). Durante el mes de enero de 2024, la región alcanzó una producción de 1.240 GWh, lo que representa un aumento interanual del 10,3%. Este notable incremento contribuye significativamente al abastecimiento energético nacional, representando el 16,7% del total generado en el país.

La Seremi de Energía del Biobío, Daniela Espinoza, enfatizó la importancia de este crecimiento en la generación de energía eléctrica para la región, destacando su impacto posi-

vo en el desarrollo económico y social. “Este incremento refleja el compromiso de la Región del Biobío con la diversificación de su matriz energética y la promoción de fuentes renovables. Estamos trabajando para fortalecer aún más nuestra capacidad energética y seguir contribuyendo al progreso sostenible de nuestra región”.

Al analizar la composición de la matriz eléctrica regional, se destaca la predominancia de fuentes renovables, con un 65,6% proveniente de energía hidráulica, demostrando el compromiso de la región con la sostenibilidad ambiental. Asimismo, el sector térmico aportó un 19,3%, mientras que otras fuentes de energía representaron el 15,1% restante.

Por otro lado, la distribución de energía eléctrica en la Región del Biobío alcanzó los 631 GWh, registrando una ligera disminución del 0,2% en comparación con el año anterior. Esta reducción se atribuye principalmente al menor consumo en los sectores industrial, comercial y otros. No obstante, los sectores industriales, residencial y otros siguen siendo los principales destinos de la energía distribuida, acumulando el 92,3% del total regional durante enero de 2024.

La vitalidad energética de la Región del Biobío es un factor clave en su crecimiento y desarrollo sostenible, reafirmando su posición como un actor destacado en el panorama energético nacional.



Día Internacional de la Mujer

VIERNES 8 DE MARZO

Te invitamos a sintonizar nuestra programación especial

- 8:00** Nuestra Pauta
- 10:00** Música a la Carta
- 14:00** Un Paseo por la Música
- 16:00** Grandes Figuras del Jazz
- 17:00** Panorama Musical y Cultural
- 19:00** En Vivo



Cultura & Espectáculos

La compositora está a la espera de los resultados del Fondart, donde hay un proyecto de un LP titulado "Cuenta Cuentos".

Para este 2024 lo que proyecta el grupo es poder hacerse conocido no sólo en la Región, sino también dentro del país.

FOTO: CEDIDA

**DANIELA ORTIZ
Y EVELY
MARTÍNEZ**

protagonizan este emotivo montaje en el contexto del Día de la Mujer en el TBB.



“Pájaras y Serpientes” tiene funciones en el TBB

Para hoy y mañana, a las 20.00 horas en la sala de cámara del Teatro Biobío, están programadas las funciones de la obra “Pájaras y Serpientes”, montaje realizado en conjunto entre La Fanfarrona Teatro y Teatro La Obra.

“Es un trabajo realizado en conmemoración por el Día Internacional de la Mujer, así que estamos muy contentas por eso, ya que es un proyecto que ha sido impulsado por mujeres. Igual hay inclusión de hombres en el equipo, ya que no somos excluyentes ni separatistas, creemos que es importante la unión de hombres y mujeres en la creación, a pesar de tener este potencial femenino”, señaló Daniela Ortiz, actriz de La Fanfarrona Teatro.

En lo puntual, el montaje es una adaptación del libro que cuenta con música original, realizada por los músicos Cristóbal Troncoso y Camilo Morales, quienes son los compositores de los cinco temas envasados que se escuchan durante el desarrollo de toda la obra.

“Es un texto que está basado en un libro de poesía de Bárbara Calderón, que es una escritora local, texto que hizo junto con Diego Gálvez, que es un pintor, así que las pictografías presentes en el libro son proyecciones utilizadas en la obra”, añadió Ortiz.

Añadiendo que “catalogamos la obra como un poemario teatral, pues el teatro está al servicio de la poesía. Tratamos de llevar una historia hilada como la travesía de una mujer que va transmutando de pájara a serpiente, enfrentan-

Hoy y mañana en sala de cámara

Las presentaciones, pactadas en la sala de cámara del Teatro Biobío, son a las 20.00 horas.

do sus miedos y en este viaje se va encontrando con otras cosas. Es decir, la propuesta habla de cómo el viaje de una mujer se vuelve todo un desafío para convertir el miedo en un arrojo y empoderamiento que la lleva a concretar sus sueños”.

La idea de “Pájaras y Serpientes” nació aproximadamente el 2021 junto a la también actriz Evelyn Martínez, y se va desarrollando de la mano de Gisel Sparza de Teatro La Obra. Posteriormente, se estrenó el 2022 en Aristas del Acero sumando a la fecha un total de 10 fechas.

“Estamos expectantes por estas funciones en la sala de cámara del Teatro Biobío, ya que será la primera vez que llegamos a este espacio cultural penquista como Fanfarrona Teatro”, añadió la actriz.

Con una duración de 50 minutos y dirigida para mayores de 14 años, las entradas para cualquiera de las dos funciones de “Pájaras y Serpientes” tienen un valor de \$6.000 general y \$4.500 estudiantes y tercera edad. Disponibles a través del sitio web www.teatrobiobio.cl o directamente bajo el sistema Ticketplus.cl.

HOY SE LIBERA EN LAS PLATAFORMAS DE STREAMING

Rayén García estrena tema en línea con la conmemoración del 8M

Se trata de la canción “Duelos”, realizada a modo de homenaje y recordatorio de las mujeres que hoy no están.

FOTO: RAYÉN GARCÍA CUARTETO



A FINES DE ENERO PASADO la cantante y compositora sampedrino presentó su primer trabajo discográfico “Solántica”.

Mauricio Maldonado Quilodrán
mauricio.maldonado@diarioconcepcion.cl

Fue a fines de enero que Rayén García realizó el estreno de su primer EP, titulado “Solántica”, en formato cuarteto en la Corporación Cultural de San Pedro de la Paz.

A poco más de un mes de aquel hito en su emergente carrera musical, la cantante y guitarrista sampedrino sorprende hoy con la liberación del sencillo “Duelos”, canción que va en el contexto conmemorativo de la jornada del 8M de este año.

“Es una canción cargada de emocionalidad y contexto. Un día que nos moviliza a muchas para generar conciencia, educar y conmemorar a las mujeres que ya no están con nosotras. O sea, está dedicada a todas esas mujeres ausentes. Es un llamado a recordarlas, un deseo por el bienestar de todas y un homenaje profundo”, señaló la también compositora.

Agregó que “es una canción que viene a recordar y remover el por qué nos movilizamos”.

Difusión a través de radios locales

Radio UdeC y CCP Radio lanzarán el tema junto al proyecto de García durante el día de hoy.

Un tema que se aleja un poco de lo presentado en su primera producción, la cual posee un sentido distinto. “El EP fue un álbum apuntando más al bienestar de las personas, como que se reconocen más lados de la belleza. Esta nueva canción es súper distante a todo eso, como que tiene más peso, más emocional y profunda, por eso decidimos sacarla de manera independiente y dentro de este contexto tan especial”, especificó la guitarrista.

Es una canción que se desprende del proceso de García de ir haciendo conocido el proyecto, de sacar a la luz temas que están guardados desde hace un tiempo, y esta en par-

ticular está fuera de su cuarteto -configurado por Omar García, Eduardo Aedo y José Ramírez- se sumaron Andrés Cofré y Fernando Poveda. “Aportaron muchísimo a que el tema se afirmara y que adquiriera toda la potencia que tiene”, añadió la artista.

Fuera de quedar liberada en las principales plataformas de streaming, se subirá un videoclip en YouTube el cual muestra imágenes del proceso de grabación del tema.

Más allá de esta liberación, la propuesta de Rayén García Cuarteto proyecta para este año poder difundir su música en distintos espacios culturales de la ciudad y también fuera de ella. “Tenemos conversadas un par de presentaciones durante marzo y abril, y queremos el tocar en otros lugares como Santiago, Pichilemu y más. La gracias es poder girar y mover el proyecto hacia otras ciudades”, cerró

OPINIONES

Twitter @DiarioConcepcion
contacto@diarioconcepcion.cl

Deportes



Torneo femenino prepara su acción para marzo

El ascenso partirá el fin de semana del 30 y 31 de marzo con Huachipato recibiendo a Rangers en el debut y Fernández Vial como anfitrión de Deportes Temuco. Ambos partidos por el Grupo Sur.

La Primera División, en tanto, arranca este fin de semana y este domingo, desde las 11 horas, debutará la UdeC de Marcelo Valenzuela, recibiendo a Cobresal en El Morro. El fin de semana siguiente visitará a Colo Colo.

Paulo Inostroza
paulo.inostroza@diarioconcepcion.cl

Había que reemplazar a Tais Silva y Huachipato pensó de inmediato en Viviana Torres. Goles seguros. Debutó en un partido amistoso contra Curicó y marcó dos de entrada. Tiene 30 años y con cada año que pasa se ve más inteligente para entender el juego, moverse en la cancha y la capacidad anotadora sigue intacta. Es la única futbolista en defender a los tres clubes de la zona. La "Vivi" hace historia.

Al escuchar el dato, sonríe porque lo tenía clarísimo. "Sí, soy la única en la zona. Es un orgullo". Apareció en el fútbol grande con 19 años y todo resultaba más difícil, no era lo que es ahora. Cuenta que "de hecho conocí a Daisy Mardones (entrenadora acerera) jugando en la selección de Concepción. Eso fue antes de que formáramos lo que hoy es Vial. Defendí a Naval, a Ñublense. Hay harta historia ahí".

Asegura que a todos los clubes por donde pasó les guarda un cariño especial. "No es que tenga una sola camiseta favorita. Me pongo una y siempre la defiendo al cien. Debe ser por eso que la gente me tiene cariño, de todos los equipos por donde pasé. Amo el fútbol, es lo que me mueve más allá de los colores y sigo preparándome para entregar lo mejor", asegura.

Hay que aguantarla

Delantera potente, no le gusta perder. También defendió a la selección chilena y estuvo en otros microciclos. Jugó en Ecuador y sobrevivió en tiempos donde muchas se retiraron porque el fútbol femenino no daba oportunidades para vivir de esto. Antes de los contratos.

"Recuerdo cuando partimos con Vial y con el club tuve una relación larga, vi cómo fue creciendo, me tocó marcar varios goles. Fue una linda etapa de crecimiento, de mucho aprendizaje. Ahí me fui haciendo jugadora. Estuve en Vial, partí, volví y siempre la gente me trató de buena manera", repasó.

Y cuando regresó del extranjero recaló en las vecinas de la UdeC, el rival de siempre, aunque una rivalidad bien entendida. La "Vivi" expresó que "fue un paso muy bueno, creo que ya traía un poco más de experiencia y futbolísticamente estaba pasando por un gran momento. Peleamos contra los equipos grandes y alcancé tal vez mi mejor nivel. Fue una bonita etapa".

Y ahora viene Huachipato, su nueva casa, y advirtió que "me venían pololeando hace rato y para se-



FOTO: FACEBOOK HUACHIPATO FC

GOLEADORA DEL BIOBÍO Y SU NUEVO DESAFÍO

Vivi hace historia: la única en defender las 3 camisetas

Comenzó su carrera en Fernández Vial, cree que alcanzó su mejor rendimiento con la UdeC y ahora va por el ascenso de Huachipato. Viviana Torres en todas.

guir jugando yo necesitaba quedarme en la zona, por mis estudios. Estoy en el último año de la carrera (Medicina Veterinaria) y se pone bien pesado. Volví hace poco a clases y está terrible, pero sé que puedo con ambas cosas. Es lo que me gusta y se puede".

Debutó con goles y relata que "esté compitiendo o no siempre me preparo hartito en el gimnasio y jugando en algún lado. Cada partido es una sorpresa porque no conozco

bien la división, pero estamos afinando el cañón, que salgan los goles. Lo importante es que no miremos a nadie en menos".

Y tendrán a Vial en el camino. "Vivi" afirmó que "son un rival directo y una nunca sabe con qué te va a salir Vial. Tenemos buen material, se está trabajando fuerte y vamos por el ascenso".

OPINIONES

Twitter @DiarioConce
contacto@diarioconcepcion.cl

Deportes

1

Baja

Para el fin de semana tendrá la UdeC. Se trata del pivot Andrés Domínguez, que sufrió una gastroenteritis.

Aun con varios partidos menos

El Campanil solo lleva disputado ocho partidos versus los 12 duelos que acumula el líder Ancud.

Samuel Esparza Muñoz
samuel.esparza@diarioconcepcion.cl

En la tarde de este jueves el plantel y cuerpo técnico de la Universidad de Concepción enfiló hacia la Región Metropolitana donde hoy viernes, desde las 20:30 horas, se medirá ante Municipal Puente Alto, en una nueva fecha de la Liga Nacional de Básquetbol.

El equipo auricelo por fin está dedicado 100% al torneo local, tras su agotadora participación en la BCL Americas, a la que posteriormente sumó su presencia en la Copa Sudamericana, en Brasil. Por eso está en plena campaña para recuperar posiciones, en una tabla que sigue liderada por ABA Ancud con 22 puntos y solo dos derrotas en 12 partidos. Por su parte, el Campanil marcha octavo con 14 puntos y también dos caídas, aunque en solo ocho presentaciones.

De ahí que el compromiso de hoy, en el Gimnasio Municipal Irene Velásquez, resulte fundamental en esta tarea de remontar para mantener vivo el sueño del tetracampeonato. Esto, en un fin de semana que también lo llevará hasta Valparaíso donde este sábado, a partir de las 19:00 horas, se verá las caras con Sportiva Italiana, en el histórico Fortín Prat.

Duros choques

En el caso del rival de hoy, Puente Alto, no ha tenido un buen comienzo de temporada, sumando apenas dos victorias en nueve partidos, ubicándose antepenúltimo con 11 puntos.

Pese a ello, en la fecha anterior dio la sorpresa derrotando a domicilio a ABA Ancud por 82-75, aunque en el encuentro siguiente perdió 74-70 ante Naviera Ulloa Castro, en Chiloé, en un claro ejemplo de su irregularidad. Aun así, el equipo dirigido por Pablo Ares cuenta con importantes jugadores, como el estadounidense Anthony Danridge y los nacionales, Ignacio Ansaldo y Marcelo Pérez.

En tanto, Sportiva Italiana, exhiben una situación bastante similar, ya que marcha penúltimo con 11 puntos merced a tres victorias y cinco derro-



UNIVERSIDAD DE CONCEPCIÓN TENDRÁ DURAS SALIDAS

Quiere ser visita ingrata y seguir escalando en la LNB

Esta noche, desde las 20:30 horas, la UdeC enfrentará a Puente Alto en Santiago, en tanto que el sábado viaja a Valparaíso para medirse con Sportiva Italiana.

tas. El cuadro dirigido por José Luis Pisani, viene de ganarle como forastero a Castro por 78-76, y de perder en su visita a ABA Ancud por 80-76, en dos buenos encuentros que lo proyectan como un duro rival para los universitarios.

Además, los porteños cuentan entre sus filas con jugadores de mucho cuidado como son Matías Lubiano, Jonathan Ocasio y Gaspar Hernández.

Confianza intacta

Por su parte, la UdeC viene con la moral en alto, luego que en la fecha re-

cién pasada retornara con sendos triunfos en la Casa del Deporte y ante duros rivales. Los dirigidos de Cipriano Núñez dieron cuenta de Liceo Pablo Neruda por 87-67 y de CD Valdivia, por 99-89, en partido que se fue a *over time*.

Confianza que mostró el alero Alejandro Vergara, quien ante Liceo Pablo Neruda alcanzó el importante registro de jugar 200 partidos en la Liga Nacional. "Son dos partidos que tenemos que ir por ellos, con rivales que se hacen muy duros de local, pero debemos ir paso a paso, pensar en

Puente Alto, ir por la victoria y después ya pensar en el siguiente partido", sostuvo.

Asimismo, el capitán Diego Silva, manifestó que, "para nosotros todos los equipos son complejos, tienen su fortaleza y trabajamos día a día para subir un escalón más. Esperamos sea un buen fin de semana, sabemos que tienen sus fortalezas pero nosotros también tenemos lo nuestro y por ahí podemos sacar ventaja".

OPINIONES

Twitter @DiarioConce
contacto@diarioconcepcion.cl

Deportes

FOTO: FACEBOOK DEPORTES CONCEPCIÓN



Paulo Inostroza
paulo.inostroza@diarioconcepcion.cl

MORADOS DAN VUELTA LA PÁGINA

Se fue Lovrincevich y el club busca al nuevo dueño de la pizarra lila, pero hoy no hay tiempo para pensar en todo eso. Al menos, no dentro del plantel. Deportes Concepción entrenó ayer en la cancha de Enap, bajo la dirección de Alejandro Gutiérrez, uno que conoce perfectamente a los jugadores y conducirá al equipo interinamente mañana (18 horas) ante Rengo.

Se le nota entusiasmado, pero sobre todo convencido. Además del brusco cambio y la noticia que lo pilló de golpe con la salida del DT argentino, también hay que corregir detalles del 1-1 del debut contra Osorno. Esta vez sin el goleador Ignacio Mesías, quien fue castigado con dos fechas fuera.

Gutiérrez comentó que “los trabajos han sido siempre con la mejor disposición, como ha sido siempre, desde que partimos con este grupo el 8 de enero. Todos los jugadores están muy comprometidos con el día a día y cada segundo de entrenamiento lo toman con mucha importancia. He visto muy bien a los muchachos y saben que se están haciendo bien las cosas en lo futbolístico. El trabajo va funcionando tal como estaba planificado”.

Su adversario viene de igualar en cancha de Linares, con gol del delantero Sub 21, Renato Araya, y no contará con el defensor Jaime Soto, quien recibió tarjeta roja en el partido de estreno.

El técnico interino del “León” apuntó que “Rengo es un rival sumamente difícil, como todos los equipos de esta categoría. Todos

“Ahora todo depende de la convicción del plantel”

Alejandro Gutiérrez dirigirá al “León” en Rengo tras la salida de Lovrincevich y se muestra confiado en el primer triunfo.

Cornejo sigue sobre la mesa

Felipe Cornejo es una de las opciones que maneja el club morado y la decisión final se tomaría muy pronto.

tienen fortalezas de las que nos debemos cuidar, pero sabemos que el partido y el resultado dependerá de nosotros, de la convicción del plantel y los jugadores deben entender eso. Conocemos bien al rival, analizamos el partido que empataron con Linares y ahora veremos cómo se presenta el encuentro. Tenemos que imponer nuestra propuesta aunque seamos visita y no me cabe duda de que los jugadores están convencidos de eso”.

Además, volverán Diego Zambrano, Lautaro Rigazzi y Gary Tello.

OPINIONES

Twitter @DiarioConce
contacto@diarioconcepcion.cl

Mauricio Orrego estuvo cerca del podio en el Grand Prix de Túnez

Una destacada actuación cumplió el para atleta regional, Mauricio Orrego, en su regreso a las pistas internacionales en el marco del Grand Prix de Para Atletismo de Túnez, competencia que convocó a un total de 353 atletas en representación de 42 naciones.

El oriundo de Hualpén participó en la prueba de los 1.500 metros planos en la categoría T-46, donde se ubicó en el cuarto lugar deteniendo el cronómetro en 4 minutos, 7 segundos y 62 milésimas. La carrera fue ganada por el argelino, Samir Nouioua, con un tiempo de 3'.59".13, mientras que segundo se ubicó el francés Antoine Praud, quien marcó 4'.01".97. Cerró el podio en tanto, el keniano Wesley Kimeli Sang, con un crono de 4'.05".53, solo dos segundos por debajo del deportista regional.

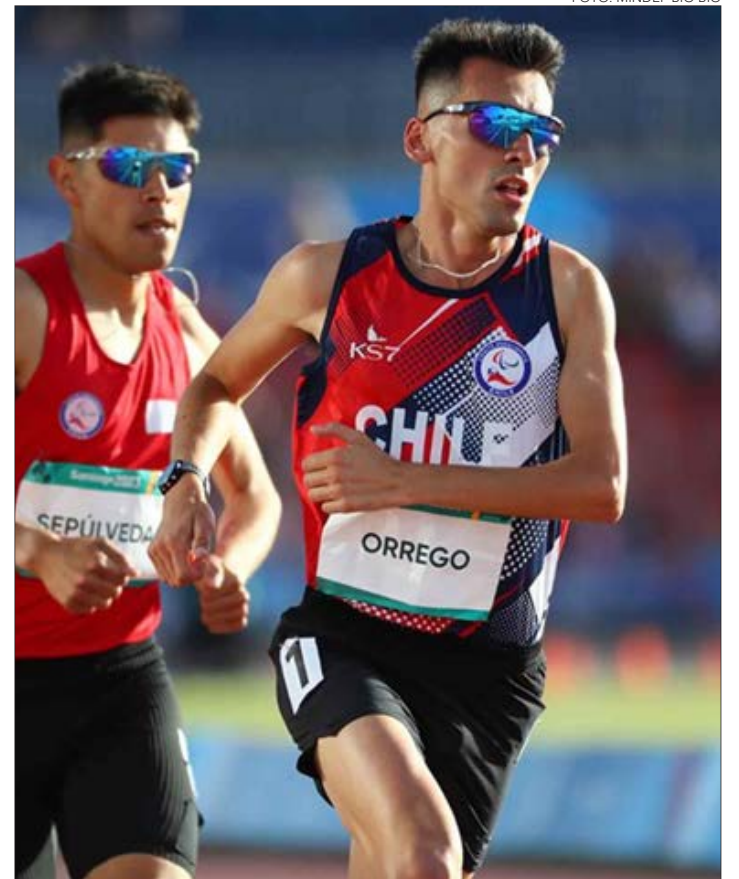
Mirando los dos grandes objetivos

En mayo se será el Mundial de Para Atletismo en Japón, preparatorio a París 2024.

El otro exponente de la Región en competencia fue el angelino, Ignacio Sepúlveda, quien ocupó el sexto lugar con un tiempo de 4'.09".45.

Luego de su experiencia en África, ahora ambos deportistas se trasladarán a España, donde continuarán con su trabajo de entrenamiento de cara a su próximo desafío que será en Europa. Se trata del Grand Prix de Jesolo, Italia, que se disputará entre del 22 al 24 de marzo, y donde pretenden subirse por fin el podio.

FOTO: MINDEP BÍO BÍO



MAURICIO ORREGO JUNTO a Ignacio Sepúlveda, terminaron entre los mejores de los 1.500 metros planos T-46 en Túnez.

CLASIFICADOS

JUDICIALES Y LEGALES

Colegio Américo Vespucio de la comuna de Coronel, región del Bío Bío, llama a licitación para contratar servicios ATE en el área de Gestión pedagógica; “Capacitación en Estrategias para el abordaje en el aula del Trastorno del Espectro Autista” para docentes y asistentes de la educación. Solicitar bases al correo dcanterosb@yahoo.com. Entrega Plazo máximo el día lunes 11 de marzo. Requisito excluyente tener la condición de Fundación ATE.

Entretención & Servicios

Santoral: Juan de Dios

EL TIEMPO

HOY **10/17**

SÁBADO 9/19 DOMINGO 9/18 LUNES 10/17

LOS ÁNGELES 11/19 RANCAGUA 9/26 TALCA 9/25

SANTIAGO 10/28 CHILLÁN 10/23

ANGOL 13/18 TEMUCO 13/18 P. MONTT 9/16

RADIACIÓN UV

RIESGO	TIME*	ÍNDICE
EXTREMO	10	11 o más
MUY ALTO	25	8 A 10
ALTO	30	6 A 7
MODERADO	45	3 A 5
BAJO	60 o más	0 A 2

*Tiempo Máximo recomendado de exposición (minutos).

PUZZLE

CLAVES:

- CERCO
- MARRADA
- MEZQUINO
- COMIDA
- MADERA OSCURA
- OTORGA
- PUNTO MORSE
- ENSAYO
- REINA RUSA
- AZUFRE
- JUERGA
- RIO ITALICO
- BEBIDAS
- LINEA AEREA
- NUEVAS PREPOSICION
- IGUAL
- MATALAHUGA
- NAJA
- DESPLAZAR
- ERRE
- ANDAN
- EXISTA
- SABULO
- REMITES
- OXIGENO
- VOCAL
- LITIO
- NEON
- VOCAL
- LISA
- HIJASTRA
- VOLADO
- SIESO
- ALCE
- CREENCIA
- RIO RUSO
- MAR DE ASIA
- CANTO LUSO
- C POR X
- FIN DE FOTO
- RECELAR
- RISA
- LETRA GRIEGA
- ENERGIA
- DOS DE LAS CINCO
- LICOR ARABE
- CARBONO

TELÉFONOS

Ambulancias:	131
Bomberos:	132
Carabineros:	133
Investigaciones:	134
Fono Drogas:	135
Inf. Carabineros:	139
Fono Familia:	149
Inf. Toxicológica:	2- 635 3800
V. Intrafamiliar:	800 220040
Delitos Sexuales:	565 74 25
Defensa Civil:	697 16 70
Fono VTR:	600 800 9000
Fono Essbío:	600 33 11000
Fono CGE:	800 800 767

FARMACIAS DE TURNO

CONCEPCIÓN

Cruz Verde	Ahumada
• San Martín 715 local 3	• Av. Juan Bosco 501 (Atención durante las 24 horas)

SAN PEDRO

Ahumada
• Michimalonco 1120 (Atención durante las 24 horas)

CHIGUAYANTE

Redfarma
• Manuel Rodríguez 1500

TALCAHUANO

Cruz Verde
• Av. Colón 396

SUDOKUS

FÁCIL

	1	6	2		9	8		4
4	5	9		8	3	2		
	8	2	7		4	9	6	
	3				7		4	
5	7	1	4				8	2
2		4	8			7	1	6
1				6	8			3
	4	5					2	
8		3		4		1	5	7

MEDIO

	1	6	2			9		
	2	8		7		6		
4	7	9						3
			8		9	5		7
	5	4	6		7			
9					2			
			4	2	6			
	9			3		1		
		3	7				2	

EXPERTO

8				1				
	3							
				9	6	5		
9					5	4	3	1
			3		9			
		4	1				8	
	8		9	6	2			
2	7			8	9			