

HABRÁ MODELOS DE 12 METROS, SIMILARES A LOS QUE HAY EN LA RM

## Biobío: Transportes aspira a dejar 320 buses eléctricos operando a marzo 2026

Servicio de Biobús será la primera flota eléctrica que recorrerá las calles de la zona en 2024.

Uno de los primeros y más significativos cambios que traerá la materialización de los proyectos relacionados con transporte

público del Plan Más Movilidad, será el de la masiva llegada de buses eléctricos, los que se sumarán a los principales recorridos

urbanos en la zona. Y es que tal como lo hemos informado en Diario Concepción, lo que busca la autoridad es poder

generar un cambio en la calidad de las máquinas que prestan el servicio mejorando el estándar en términos de capacidad, comodi-

dad y tecnología a disposición de quienes usan la locomoción colectiva en modo autobús.

CIUDAD PÁGS. 6-7

### Desayuno de campeones: autoridades regionales celebran a plantel de Huachipato tras ganar el torneo nacional

DEPORTES PÁG. 18

FOTO: HUACHIPATO FC.



FOTO: CEDIDA



Presentan libro "Fauna, Un recorrido por el endemismo de Chile"

CIUDAD PÁG. 9

### Conciertos de Navidad UdeC ya cuentan con fechas y lugares definidos

CULTURA&ESPECTÁCULOS PÁG. 16

FOTO: ARCHIVO / CAROLINA ECHAGÜE M.







## #FUE TENDENCIA

Continúan las repercusiones tras la asunción de Javier Milei a la Presidencia de Argentina. En las afueras del Congreso, el ahora mandatario reiteró que el país trasandino pasa por un momento negativo en lo financiero, enumerando los desafíos económicos que se avecinan. Sus palabras y llegada a la Casa Rosada ha generado diversas reacciones en redes sociales.

**Antonio Navarro**  
@navarrowolff

"Milei dice que no hay plata y lo aplauden".

**Fonsi Loaiza**  
@FonsiLoaiza

"El ultraderechista Milei: 'No hay plata'. Lo primero que ha hecho como presidente de Argentina es modificar un decreto para colocar a su hermana como secretaria general de presidencia con un sueldo público".

**Begoña Villacís**  
@begonavillacis

"'No hay plata, no hay plata' dice el Presidente Milei en su discurso de investidura. 'Habrá paro, estanflación...'. Sí, mantengo, cómo no, diferencias, pero habrá que reconocer que es el discurso menos político y menos populista que he escuchado en tiempo. Refrescante".

**Axel Kaiser**  
@AXELKAISER

"Milei dice 'no hay plata' y aplausos masivos. Esta es la Argentina de la libertad. La verdad por delante".

**Vanessa Ortíz**  
@VanessaOrtiz

"Cuando la derecha llega al poder 'No hay plata. No hay alternativa al ajuste. Eso impactará negativamente sobre el empleo, el salario y los pobres e indigentes'. El mensaje de Milei al pueblo Argentina, en busca de oxígeno y morirán asfixiados".

**Fran Guerrero**  
@Fran\_Guerrero82

"Ahora que ha llegado Milei a presidente dice que no hay plata. Es lo que pasa cuando se llega al poder a base de mentiras y cuando llega la hora de gestionar no se tiene ni idea".

**Nicolas del Cano**  
@NicolasdelCano

"Milei dice que no hay plata. Mentira. Quiere justificar las medidas de ajuste brutal que prepara contra el pueblo. #PlataHay, la tienen los grandes grupos empresarios, banqueros y especuladores financieros. Que la crisis la paguen ellos, no el pueblo trabajador".

## ENFOQUE

## Calor en aumento, es mejor prevenir que curar



**TANIA GRANT RIQUELME**  
Académica Facultad de Medicina UCSC

Las alzas de temperatura que se prevén para esta temporada estival en la zona centro de Chile son parte de las consecuencias ocasionadas por el cambio climático, que ya es una realidad, por lo que es necesario estar informados y preparados para enfrentarlas.

Hasta hace poco, observábamos con asombro las noticias de olas de calor mortales en Europa, mientras nuestros veranos seguían siendo frescos. Sin embargo, en los últimos años, hemos experimentado condiciones térmicas inusuales que amenazan la salud de las per-

sonas y animales, la economía y la seguridad, como evidencian los recientes incendios forestales y urbanos en Santa Juana y Punta Lavapié. Esto subraya la interconexión entre la salud humana, animal y ambiental, destacando el enfoque de Una Salud (One Health, iniciativa propuesta por la Organización Mundial de la Salud para ofrecer esfuerzos de colaboración multidisciplinaria con el objetivo de lograr una salud óptima para personas, y animales y medioambiente).

Una ola de calor se define por períodos prolongados de tempe-

raturas excepcionalmente altas, superando los valores climáticos normales. Estas condiciones extremas afectan la salud, el medio ambiente y la infraestructura. Según la Dirección Meteorológica de Chile, en el año 2020-2021 se registraron 50 olas de calor en la zona centro-sur, con máximas entre 30 y 37°C. Las principales zonas afectadas fueron Chillán, Lord Cochrane, Temuco, Osorno, Valdivia, Futaleufú, Balmaceda y Alto Palena. En cuanto a las tendencias, estas condiciones meteorológicas como Curicó, Osorno, Temuco, Lord Cochrane, Calama, Chillán, Santiago y Valdivia muestran un incremento de al menos un evento de ola de calor por década.

Estudios del Centro UC Cambio Global en Chile indican que las altas temperaturas aumentan la probabilidad de consulta médica. La exposición constante afecta la calidad del aire, empeorando las condiciones de salud existentes. Las personas mayores de 80 años, especialmente las que viven solas o con enfermedades preexistentes, son más vulnerables, al igual que los niños y aquellos con enferme-

dades crónicas o bajo ciertos medicamentos.

El riesgo más grave es el golpe de calor, manifestado por temperatura corporal elevada, piel caliente y seca, dolores de cabeza y confusión.

Ante pronósticos de calor elevado, se aconseja evitar la exposición en horas pico, usar ropa ligera, aplicar protector solar y no dejar a personas o mascotas en vehículos al sol. Se recomienda moderar esfuerzos físicos, mantenerse muy hidratado, ventilar la casa y cuidar la alimentación. En épocas de calor extremo, es vital preocuparse por las personas más vulnerables y tener en cuenta a las mascotas, garantizando hidratación, sombra y evitando superficies calientes.

La prevención implica acciones colaborativas, desde sistemas de alerta temprana hasta mejoras en la vivienda y planificación urbana. Es crucial que los sistemas de salud estén preparados para actuar. Informar a la población sobre las consecuencias y proporcionar medidas preventivas específicas son pasos esenciales hacia una adaptación efectiva a las crecientes temperaturas extremas.

La Región de Coquimbo es la más afectada del país por la escasez hídrica, según el Centro de Estudios Avanzados en Zonas Áridas: en los últimos 5 años se han registrado precipitaciones bajo lo normal y los embalses tienen solo un 12% de agua. Por otra parte, las cifras oficiales indican que la producción de fruta ha disminuido entre un 40 y un 65% en el último año, generándose restricción al consumo humano y pérdidas de cultivos.

El Presidente Boric anunció hace algunos meses la construcción de una planta desaladora para las provincias de Elqui y Limarí para enfrentar la crisis hídrica, además de una planta de tratamiento para reutilizar las aguas tratadas y la construcción de pozos.

Sin duda, los anuncios son importantes: son la expresión de una decisión de la autoridad y eso es fundamental, pero no es suficiente. El problema es que no contamos con una infraestructura institucional, políticas públicas y gobernanza tanto nacional como regional o de cuenca y de un marco jurídico

que nos permita concretar las soluciones en el tiempo adecuado, diseñar hojas de ruta compartidas, hacer seguimientos y evaluar los resultados.

El problema hídrico no solo climático, también es político y se debe enfrentar con una mirada más amplia que convoque a los actores hídricos para incorporarlos en el análisis y que los haga parte de esas decisiones. El estudio "Transición Hídrica, el futuro del agua", concluyó que el 44% de los problemas hídricos del país tienen su origen en la gestión y gobernanza del sector, lo que nos sugiere que no debemos basarnos exclusivamente en lo climático para evaluar las posibles soluciones.

La Región de Coquimbo no es una excepción respecto a la inactividad institucional para concretar soluciones significativas relacionadas con el agua. A partir de eso, surgen preguntas: ¿Qué institución pública o privada construirá y operará la planta desaladora? ¿Quién aportará recursos financieros? ¿Cuánto tiempo demorará la puesta en operacio-

## ¿Cómo superar la crisis hídrica?



**GABRIEL CALDES**  
Miembro del CPI

nes? Y a propósito de la ley que permite la construcción de desaladoras aprobada recientemente, ¿será realmente aprovechada?

En paralelo, surgen las interrogantes sobre si aumentarán las tarifas, quién tendrá la propiedad de esos derechos de agua y a quién beneficiará ese proyecto.

Alrededor de cada duda existen sectores, comunidades o grupos, con legítimos intereses políticos, económicos, técnicos, sociales o ambientales que se deben alinear para

concretar la inversión. A esto se suma la falta de liderazgo institucional y político que se expresa en la carencia de la búsqueda de consensos que se ha visto reflejada en el debilitamiento de los organismos de cuenca -promocionados por el gobierno-, donde se han demostrado las desconfianzas entre distintos sectores, impidiendo llegar a acuerdos. Hace 20 años no hay avance en este ámbito, pero hoy existe la agravante de que se acabó el tiempo en la Región de Coquimbo.

Las palabras vuelan, lo escrito permanece

## EDITORIAL

Un llamado a denunciar una eventual obstaculización de los accesos a las playas de la Región del Biobío realizó la ministra de Bienes Nacionales, Marcela Sandoval, en su reciente visita a la zona. Lo anterior, para evitar que privados limiten los accesos a espacios que son públicos y abiertos a todas las personas.

“Lo que hemos estado transmitiendo con la campaña Las Playas Son Tuyas Todo El Año es invitar a la ciudadanía a que también nos informe si encuentran un acceso obstaculizado de una playa, de un río, de un mar, de un estero. Que nos avisen a Bienes Nacionales, porque no basta solamente con la fiscalización que nosotros hagamos, sino que la ciudadanía nos colabore en esta observación más ciudadana para poder actuar a tiempo y que podamos impedir que se generen obstáculos para acceder a estos espacios”, dijo la titular de cartera de BB.NN. De acuerdo con cifras de la misma cartera, en el Biobío van 71 denuncias este año por esta imposibilidad del paso peatonal. En el mismo sentido, la misma titular de cartera destaca que “la norma es clara en que tenemos que garantizar un acceso peatonal. Hay que entender que la geografía en Chile hace que nuestras playas o el acceso a playas, a un río, no todo es plano, nos encontramos con senderos que son boscosos, que las playas están rodeadas por cerros, roqueríos. En-

# Las playas son para todos



**Más allá de las denuncias, lo que debe existir es conciencia de una convivencia adecuada en aquellos que quieren impedir dichos accesos. La ley es clara y esos espacios públicos son para todos los chilenos.**

tonces hay que caminar una distancia. No es tan corto el acceso, pero ese acceso no puede estar bloqueado”. También, según lo confirmado por las autoridades, la temporada de verano comienza, oficialmente, el próximo 20 de diciembre y, desde ya, se hace el llamado a denunciar este tipo de ilícitos. Además, se confirmó que la Región contará con tres fiscalizadores que permitirán investigar dada denuncia que llegue a manos estatales. “Esto nos permitirá ver e investigar todas las denuncias, respecto al acceso a playas de ríos, lagos y mar, algo que ha requerido muchísimo trabajo de nuestros equipos que se han desplegado con distintos medios tecnológicos para poder abordar todas las denuncias que ingresan a través de [www.bienesnacionales.cl](http://www.bienesnacionales.cl)”, dijo el seremi de BB.NN., Eduardo Pacheco. En todo caso, más allá de las denuncias, lo que debe existir es conciencia de una convivencia adecuada en aquellos que quieren impedir dichos accesos. La ley es clara y esos espacios públicos son para todos los chilenos.

## CARTAS

### Seguridad y municipalidades

Señora Directora:

En los últimos días ha estado en el debate el rol que deben cumplir las municipalidades en el tema seguridad, tras declarar los alcaldes de La Reina y La Florida “emergencia comunal”.

Si bien la Ley Orgánica Constitucional de Municipalidades permite a estas “elaborar, aprobar, ejecutar y evaluar el plan comunal de seguridad pública”, en la idea de contener actos delictuales vendría a encuadrarse dentro de aquella función -siempre que esté considerado dentro del Plan Comunal de Seguridad Pública- lo cual se ve limitado, pues los municipios no pueden invadir el ámbito de atribuciones de los organismos mandados constitucionalmente para realizar las funciones indicadas: Carabineros y la Policía de Investigaciones. Ahora bien, en relación con la participación de civiles en materias de seguridad, es un tema complejo ya que la legislación actual es restrictiva para aquellas actividades, estimando que debe ser el Estado quien preste dicha actividad. En este contexto, lo que parece más adecuado para enfrentar la crisis que vivimos en materia de delincuencia es que -dentro de

los conceptos modernos de Estado -se avance una colaboración interinstitucional donde los municipios y las fuerzas de seguridad trabajen mancomunadamente en labores preventivas y de seguridad pública, evidentemente apoyados con los recursos del gobierno central.

Andrés Celedón  
Universidad Autónoma de Chile

### Beneficios del magnesio

Señor Directora:

El cuerpo de un adulto contiene entre 20-28 g de magnesio. Los huesos alojan el 60% y alrededor de un 26% está en los músculos, dejando el resto en tejidos blandos y fluidos extracelulares. Es un mineral esencial que desempeña un papel crucial en diversas funciones del cuerpo, incluyendo la función muscular, nerviosa y reacciones enzimáticas (esenciales para la vida).

Su deficiencia es poco común, pero puede ocurrir en personas alcohólicas o con malabsorción intestinal o diarrea profusa, desnutrición, niveles sanguíneos bajos en calcio, alteraciones renales o personas con soporte nutricional con mezclas deficientes en magnesio. La deficiencia

de magnesio puede producir trastornos, neurológicos y neuromusculares, como debilidad muscular, ansiedad, irritabilidad, letargo, apatía.

Según la FAO/OMS, la ingesta recomendada para infantes de menores de 6 meses es de 30 mg/L (cantidad encontrada en la leche materna); para niños mayores de un año 5 mg/kg/día; adolescentes 5,3 mg/kg/día. En adultos mayores de 18 años, 4,0 mg/kg/día.

Para tener niveles adecuados de este mineral es necesario incorporar en la dieta alimentos ricos en este; sus principales fuentes son las nueces y las semillas secas (semillas de cajú 260 mg /100 g), granos secos de leguminosas (poroto 180 mg/ 100g), producto de soya y los cereales sin moler.

En caso de existir indicio de una deficiencia, deberá ser comprobada por pruebas bioquímicas, y evaluar si es necesario suplementar. Es crucial recordar que antes de tomar suplementos de magnesio o cualquier otro, es recomendable consultar con un profesional de la salud. El exceso de magnesio también puede tener efectos secundarios, y la dosis adecuada puede variar según la situación de cada persona.

María Guerra Valle-USS



Envíe sus cartas, con una extensión máxima de 1.400 caracteres, con espacios vía email a:

◆ [contacto@diarioconcepcion.cl](mailto:contacto@diarioconcepcion.cl)

◆ Cochrane 1102, Concepción

La correspondencia debe consignar claramente la identidad del remitente y su número de teléfono.

Hacemos presente que el diario no puede constatar fehacientemente la identidad del autor de la correspondencia y reproduce la indicada por éste, deslindando cualquier responsabilidad.

La Dirección se reserva el derecho de seleccionar, extraer, resumir y titular las cartas recibidas, sin explicación alguna y evitando cualquier discusión con el remitente.



## Política

“Decidimos tomar un nuevo camino todos nosotros, y estamos trabajando de una forma colaborativa”.

*Paula Opazo Presidenta provisoria del PV.*

“Estamos en este proceso (...) para poder defender las municipales con este enfoque medioambiental”.

*Mayerlin Suárez Concejala de Chiguayante.*

Sebastián Rojas Guerstein  
contacto@diarioconcepcion.cl

Tras la pérdida de legalidad del Partido Ecologista Verde (PEV), extienda política a la que desde el 2021, entre varios esfuerzos, se le ha intentado integrar nuevamente a la esfera política nacional, han nacido varios movimientos políticos como también partidos afines al movimiento ecologista. En Biobío, tenemos el menguante caso del Partido Verde (PV).

Si bien es un partido que no está legalizado -hasta ahora-, sus bases “militantes” y adherentes ya están trabajando en la junta de firmas necesarias, con el fin de poder competir sin mayores pormenores en las Elecciones Municipales de 2024.

### El Partido Verde

Con pilares fundamentales como el cuidado del medioambiente en su espectro general -flora, fauna y fungi-, el PV mantiene el argumento de su esencia política que formaron, al menos la mayoría de sus adherentes, en el PEV.

Por ejemplo, en un comunicado que emitieron desde el PV, se expresa que “el Partido Verde (...) reconoce que nuestro planeta se encuentra en emergencia climática, por lo que nuestro enfoque se centra en desarrollar, implementar y promover estrategias tendientes a resguardar y proteger los recursos naturales, la flora, la fauna, fungi y todo ser vivo del planeta”.

Dentro de las y los fundadores de esta nueva colectividad en proceso de formalización política, se encuentra la concejala por San Pedro de la Paz, Paula Opazo, quien es la presidenta provisoria del Partido Verde, candidata a alcaldesa por dicha comuna y exmilitante del PEV.

También en las filas de la naciente tienda política se encuentran las concejalas Mayerlin Suárez (Chiguayante) -también exPEV- y Valeria Vargas (Talcahuano), la consejera regional, Javiera Vargas, y el seremi de Minería, Roberto Lagos.

De acuerdo a Paula Opazo, “venimos desde el alero del Partido Ecologista Verde, el cual perdió su legalidad por completo, y decidimos tomar un nuevo camino todos nosotros, y estamos trabajando de una forma colaborativa, transversal, horizontal, sin que haya alguien de cabeza, que sea tan jerárquico”.

De tal manera, los casi 100 adherentes al Partido Verde, al menos en palabras de Opazo, decidieron optar por fundar una nueva tien-



FOTO: CEDIDA

EN PROCESO DE FORMACIÓN

# Nace el Partido Verde: buscan legalizarlo para competir en Municipales 2024

Con cuatro autoridades del Gran Concepción en sus filas, el nuevo partido ligado a la defensa del medioambiente y sus aristas, busca su conformación legal a más tardar en mayo, para “defender las municipales”.

da política en vez de potenciar nuevamente el PEV debido a que, por un lado, encuentran que el Partido Ecologista Verde se hermetizó mucho hacia un sector político -la izquierda- y porque las decisiones eran muy jerárquicas.

“No compartíamos al 100% la forma de hacer política de quienes lideraban al PEV (...) Entonces, nosotras como mujeres empoderadas, optamos por construir un es-

pacio en donde nosotras tuviésemos injerencia y espacio de decisión”, cuenta Opazo.

Por su parte, el diputado, Félix González (Independiente), señaló que, efectivamente, el PEV perdió su legalidad en 2021 y que, luego de aquello, han surgido nuevos movimientos similares a la extienda política.

Señalando la aparición de las diferentes tiendas políticas ligadas a lo “verde”, González dijo que “no

me extrañaría que aparecieran dos o tres iniciativas nuevas de las cuales no voy a opinar porque no me corresponde. (...) Están surgiendo muchos partidos nuevos y eso. Por lo menos, yo no estoy embarcado en estos partidos y tampoco soy vocero de un partido que no existe”.

### Los desafíos del PV

Como bien se dijo, el gran desafío del naciente Partido Verde con-

siste en lograr prontamente la legalización del mismo, con el fin de poder competir en las Elecciones Municipales de 2024.

Una candidatura ya concreta es la de Paula Opazo, quien competirá por el sillón municipal de San Pedro de la Paz. Otra de las candidaturas que aún no define hacia qué cargo apuntará -si a la reelección por una concejalía o de lleno por convertirse en alcaldesa-, corresponde a la de Mayerlin Suárez, también perteneciente al Partido Verde y actual concejala de Chiguayante.

Para Suárez, sin duda, los preparativos van en pos de las Municipales 2024. “Estamos en este proceso (de juntar firmas), conformándolo (el Partido Verde), para poder defender las municipales con este enfoque medioambiental y trabajar por la protección de nuestra naturaleza”.

Aunque, a todas luces, la concejala de Chiguayante comentó que hay otros enfoques no menores y principales que mantiene como hoja de ruta para las elecciones del próximo año. “Hay temas que están interiorizados en el partido (Verde), que antes tampoco se tocaban, y que tienen relación con la salud y la humanización de la salud. Necesitamos avanzar en eso porque, lamentablemente, dentro de la salud se ve a las personas como un número”.

### OPINIONES

Twitter @DiarioConce  
contacto@diarioconcepcion.cl



# Política



FOTO: ASOCIACIÓN DE MUNICIPALIDADES AMDEL

ASOCIACIÓN DE MUNICIPALIDADES POR EL DESARROLLO PRODUCTIVO

## Alcalde de Hualqui es el nuevo presidente de la Amdel

El jefe comunal hualquino se convirtió en el nuevo timonel de la asociación que reúne a seis comunas del Gran Concepción.

Diario Concepción  
contacto@diarioconcepcion.cl

El alcalde de Hualqui, Jorge Constanzo, fue elegido como el nuevo presidente de la Asociación de Municipalidades por el Desarrollo Económico Local (Amdel), instancia a la que pertenece Cabrero, Santa Juana, Yumbel, San Pedro de la Paz, Hualqui y Florida.

Como vicepresidente, fue elegido el alcalde de Florida, Jorge Roa, quien manifestó su apoyo a la nueva dirigencia de la Asociación.

De acuerdo a lo comentado por Constanzo, “estas seis comunas significan 250 mil habitantes, vecinos y vecinas que, sin duda, tienen muchas necesidades. Para mí, por lo menos, es un orgullo (haber sido elegido como presidente de la Asociación), (...) y, por lo tanto, es de una gran responsabilidad”.

### El trabajo de Amdel

De acuerdo a lo mencionado por el vicepresidente de Amdel, Jorge Roa, hay varias aristas en las que trabajar para el desarrollo de las comunas a las que pertenece la asociación.

En ese sentido, Roa manifes-

tó que “uno de los temas prioritarios que tenemos como directorio es seguir insistiendo sobre la construcción del puente Amdel (el que unirá Santa Juana con la vía que va desde Talcamávida a Hualqui), que está ya en proceso de licitación”.

A eso, Roa sumó que “queremos retomar la feria Amdel, que tenemos programada para fines de febrero, o comienzo de los días de marzo. Estamos determinando el lugar”.

“Sabemos que hay muchas prioridades, por lo tanto, trabajaremos firmemente para poder sacar adelante cada uno de los proyectos queya tenemos presentados, o algunos otros que la comunidad de nuestras respectivas comunas, nos demanden”, dijo Roa.

En la misma línea, Jorge Constanzo, señaló que “hay muchos desafíos por delante y, sin duda, uno de los más relevantes es el llamado Puente Amdel, que ha sido, por largos años, y de esta Asociación, la inquietud de tener este puente que cruce el Río Biobío en los sectores entre Santa Juana y Talcamávida”.

### OPINIONES

Twitter @DiarioConce  
contacto@diarioconcepcion.cl

**SERVEL**  
**PLEBISCITO CONSTITUCIONAL 2023+**

**INFÓRMATE**

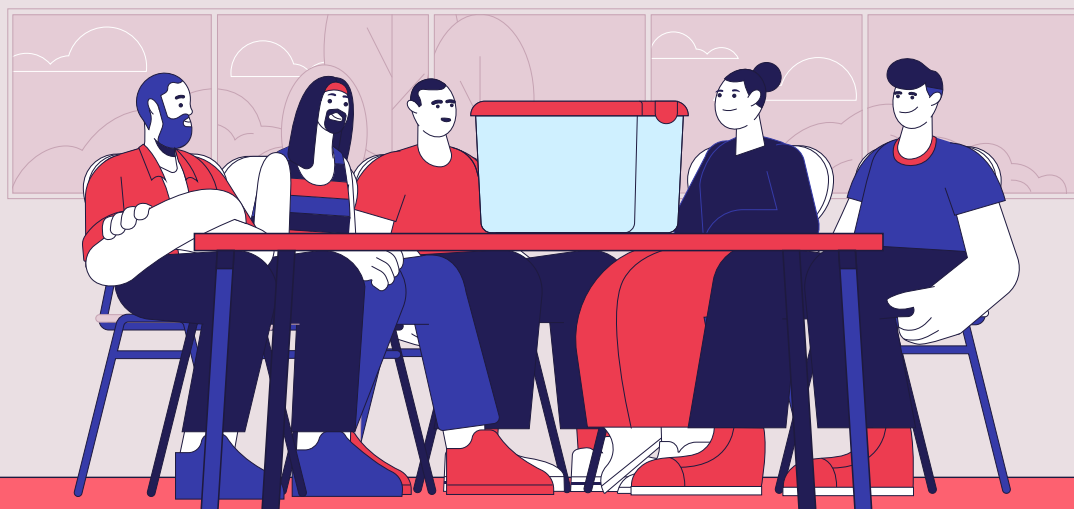
**DECIDE**

**¡VOTA!**

**EL DOMINGO 17 DE DICIEMBRE**

**ES EL PLEBISCITO**

**CONSTITUCIONAL**



Recibirás una cédula electoral con la pregunta:

**¿ESTÁ USTED A FAVOR O EN CONTRA DEL TEXTO DE NUEVA CONSTITUCIÓN?**

**¡Recuerda votar por una sola preferencia!**



Revisa la propuesta de texto constitucional en **servel.cl** y mantente informado sobre el Plebiscito y las fechas más relevantes en nuestras **redes sociales verificadas** o llamando al **600 6000 166**.

@servel.chile

Servicio Electoral de Chile

@ServelChile

@ServicioElectoralCl



“La iniciativa contempla 130 buses de alto estándar entre los cuales estarán vehículos con combustible diesel Euro 6 y eléctricos”.

“Busca elevar la calidad del servicio que se entrega a los habitantes de estas comunas y que viajan constantemente al Gran Concepción”.

*Héctor Silva, seremi de Transportes*

HABRÁ MODELOS DE 12 METROS, SIMILARES A LOS QUE SE OCUPAN HOY EN LA REGIÓN METROPOLITANA

# Transportes espera dejar operando 300 buses eléctricos en la zona a marzo 2026

Se trata de 200 máquinas, que van de la mano con la implementación de los corredores de transporte público de las Rutas 150, 160 y Autopista Concepción Talcahuano, más los 75 de 130 comprometidos para el recorrido Concepción - Coronel y 25 más que EFE incorporará el segundo semestre del próximo año en el servicio Biobús.

Pablo Carrasco Pérez  
pablo.carrasco@diarioconcepcion.cl

Uno de los primeros y más significativos cambios que traerá la materialización de los proyectos relacionados con transporte público del Plan Más Movilidad, será el de la masiva llegada de buses eléctricos, los que se sumarán a los principales recorridos urbanos en la zona.

Y es que tal como lo hemos informado en Diario Concepción, lo que busca la autoridad es poder generar un cambio en la calidad de las máquinas que prestan el servicio mejorando el estándar en términos de capacidad, comodidad y tecnología a disposición de quienes usan la locomoción colectiva en modo autobús.

Por ello, cuando los ministros de Transportes, Juan Carlos Muñoz y el ahora exministro de Obras Públicas, Juan Carlos García, anunciaban lo que sería la licitación a través del sistema de Concesiones de la incorporación de la Ruta 160, Ruta 150 (Penco) y Autopista Concepción-Talcahuano a la red de corredores de transporte público, construyéndose en cada uno de ellos vías exclusivas, se indicó que este proyecto sumaría 200 nuevos buses a la actual flota existente.

## Troncales

De esta forma, estos nuevos buses prestarán servicio en una modalidad paralela al Perímetro de Exclusión que es la nueva regulación que entrará en vigor este 1 de enero de 2026 y que generará una nueva serie de obligaciones para los prestadores de servicios, como la obligación de tener en cada bus un posicionador satelital que permita conocer en tiempo real su ubicación y velocidad, además de tener que con frecuencias y horarios determinados y conocidos.

Asílo que se licitará será la provi-



FOTO: CEDIDA

**TRANSPORTES** junto a otros ministerios trabajan para concretar la promesa de nuevos buses eléctricos para 2026 en la zona.

sión de los nuevos buses y en una segunda licitación se buscará a quien construya tres terminales para la carga de estos autobuses.

De ocurrir de esta manera, como lo sostuvieron fuentes de Diario Concepción podría ocurrir que alguno de los actuales terminales de buses actuales, probablemente aquellos con mayor espacio disponible podrían transformarse en las nuevas electrolineras para esta flota que se moverá por los principales ejes viales de la zona.

Es decir, estos nuevos buses eléctricos, primero que nada, deberían ser más largos que los actuales taxibuses que van entre los 9,5 a los 10 metros. En este caso, las nuevas máquinas alcanzarían los 12 metros tal como ocurre actualmente en la Región Metropolitana.

Es por ello, que sus rutas estarían asociados a rutas donde existen vías exclusivas y corredores de transporte público junto con superficies preferentemente planas: esto es entre Talcahuano centro y

entrada de Hualqui. Y desde Ruta 160 a entrada Penco. Lo que incorporaría el concepto de troncales, moviéndose estos buses de mayor capacidad por zonas más céntricas, dejando a la actual flota de taxibuses además de compartir el uso de estos troncales, el ingreso a los distintos sectores poblacionales de Concepción, Talcahuano, Hualpén, Penco, Lirquén, Chiguayante, Hualqui y San Pedro de La Paz.

El trabajo del ministerio de Transportes, a través de la División de





FOTO: RAPHAEL SIERRA P.

EL SERVICIO DE BIOBÚS será la primera flota eléctrica que recorrerá las calles de la zona durante el II semestre del próximo año.

Transporte Regional, de Sectra y de la Dirección de Concesiones, apunta a poder llamar a licitación dentro del próximo año, de modo de tener un espacio entre ocho a doce meses para la compra y construcción y traslado al país de los buses, por lo que su puesta en servicio se prevé para el final de 2025 o comienzos de 2026.

#### Servicio a Coronel-Lota

Una situación similar se vivirá para el caso del recorrido Concepción - Coronel - Lota, ya que la autoridad de Transportes está avanzando en el proceso que buscará reordenar y regular de una manera más adecuada a los prestadores de servicio, y que exista un cambio sobre todo para las y los usuarios que históricamente se han quejado de las deficiencias de la locomoción colectiva al sur del río Biobío.

En este caso la promesa de la autoridad, nuevamente a la luz del Plan Más Movilidad, es inyectar 130 nuevos buses de alto estándar, de los cuales 75 de ellos serán eléctricos.

Para esto se inició durante el reciente invierno un proceso participativo con las organizaciones vecinales y sociales de las comunas de San Pedro de La Paz, Coronel y Lota, donde se desarrollaron reuniones (diálogos participativos) donde se consultó a los asistentes -en su mayoría dirigentes- por distintos aspectos que requerían ajustes, cambios y mejoras, partiendo por las mallas de recorridos, pasando por el tipo de buses y sus características.

Sobre este proceso el seremi de transportes, Héctor Silva, indicó que dicho "proceso de participación ciudadana que servirá como insumo para la nueva licitación de transporte público de Coronel-Lota se encuentra en etapa de finalización, donde se están analizando los

#### Electroterminales para recargar

Serán tres las electrolinerías que se construirán y habilitarán como parte del proyecto de nuevos corredores de transporte público en la zona.

#### Participación Ciudadana

en San Pedro de La Paz, Coronel y Lota se realizaron ya reuniones para conocer la opinión de vecinos sobre lo que hay que mejorar en el transporte público al sur del Biobío.

datos para darlos a conocer a la comunidad".

Asimismo, agregó Silva que "se han realizado diversas reuniones con operadores (Líneas) donde se realizó una presentación del plan de mejoramiento que plantea esta licitación y que busca elevar la calidad del servicio que se entrega a los habitantes de estas comunas y que viajan constantemente al Gran Concepción. Sobre estos avances se dio cuenta en la última sesión del Plan Más Movilidad", concretada en Concepción a fines de noviembre.

"Cabe recordar, que la iniciativa contempla 130 buses de alto estándar entre los cuales estarán vehículos con combustible diesel Euro 6 (menos contaminante) y eléctricos, los que contarán con aire acondicionado, cargadores USB, cámaras de seguridad, y mayor capacidad", cerró la autoridad regional.

Esta licitación también debería llamarse durante el próximo año teniendo también como horizonte temporal fines de 2025 o comienzos

de 2026 para que las nuevas máquinas estén prestando servicio. En este sentido, también habrá que preparar una licitación para la construcción y operación del electroterminal o electrolinería donde esta flota debería recargarse, lo que incluye escoger los terrenos para su operación.

#### Biobús

En tanto, durante este martes, la Empresa de Ferrocarriles del Estado, a través de su filial EFE Sur, procederá a abrir las ofertas económicas de quienes están participando de la licitación para proveer 25 buses y un terminal de carga para el servicio de acercamiento más conocido como Biobús.

De esta forma, se espera que durante este mes la ferroviaria comunique quién será la empresa elegida para la implementación de este cambio tecnológico. Si los plazos del cronograma establecido en la licitación se mantienen, estos nuevos buses eléctricos que deberían estar operando durante el segundo semestre del próximo año.

Por lo tanto, EFE Sur operará la primera flota de taxis eléctricos que recorrerá el Gran Concepción, porque al habitual recorrido que realiza actualmente, sumará uno nuevo que partirá desde la Estación Intermodal en Concepción, recorrerá el centro penquista y llegará hasta el sector de la Universidad del Biobío, para retornar nuevamente hacia la estación ubicada en calle Padre Hurtado.

La misma empresa que se adjudicó la provisión de los 25 buses eléctricos, será la misma que construya el terminal para su recarga, el que estará instalado en las actuales dependencias de la subestación eléc-

#### OPINIONES

Twitter @DiarioConce  
contacto@diarioconcepcion.cl

## Gran Concepción: Essbio anuncia corte de agua en sectores de la intercomuna

Para renovar un tramo de una importante conducción de agua potable que permite asegurar la distribución del agua potable, se deberá realizar un corte de servicio en sectores de Concepción, Talcahuano y Hualpén.

La interrupción del suministro será a partir de las 15:00 horas del martes 12 de diciembre, hasta las 06:00 de la mañana del miércoles 13 de diciembre.

El subgerente zonal de Essbio, Cristian Cepeda, enfatizó la importancia de realizar estos trabajos que permiten robustecer la infraestructura sanitaria asegurando la calidad y continuidad del servicio que se entrega a miles de personas en estas comunas.

Además, se dispuso de un plan de mitigación con 69 estanques móviles, cuyas direcciones se in-

formarán a través de los canales formales de la compañía, donde además se pueden canalizar las dudas o consultas.

#### ¿En qué sectores del Gran Concepción se concretará el corte de agua?

Concepción: El Golf, Lomas Verdes, Lomas de San Andrés y Lorenzo Arenas Parque Industrial Comercial San Andrés.

Hualpén: Cerro Verde, Club Hípico, Colón 9000, Conjunto residencial Cristóbal Colón, Parque Las Américas, Pdte. Bulnes Ex Lan B, Pdte. Joaquín Prieto, (ex Lan B y ex Lan C), René Schneider, Villa Acero, Parque Central y Valle Santa María.

Talcahuano: Mall Plaza Trébol, Camino al Aeropuerto, Sector Denavi Sur, Brisas del Sol y Santa Leonor.

FOTO: CONTEXTO / TWITTER ESSBIO





## Ciudad

Christopher Cortez  
contacto@diarioconcepcion.cl

Una priorización y aceleración del proceso de expulsión pretende el Gobierno respecto de los inmigrantes irregulares de nuestro país. Así lo explica Sebastián Maldonado, director de Migraciones de la Región del Biobío.

Esto respecto a quienes no han ingresado al proceso de empadronamiento iniciado el 11 de julio del presente año, el cual tiene como objetivo saber cuántos son los extranjeros en situación irregular y qué hacen en nuestro territorio. A partir de él, pueden presentar argumentos laborales y/o familiares para avanzar en la regularización. En caso contrario, serían deportados.

Y es que hace unos días el presidente Gabriel Boric presentó el Plan de Fortalecimiento de Control Territorial Focalizado donde, entre otras cosas, se busca un control migratorio y búsqueda de extranjeros con orden de expulsión vigente y extranjeros en situación irregular no inscritos en el proceso de empadronamiento.

En la instancia, señaló que “a los extranjeros que estén en situación irregular y no hayan concurrido al empadronamiento voluntario, aun cuando no cuenten con una orden de detención en su contra, se les dictará el decreto de expulsión por parte del subsecretario del Interior, Manuel Monsalve”.

De acuerdo con Sebastián Maldonado, “lo que anuncia el presidente es que quien no se empadrona no está de acuerdo con la normativa chilena y, por lo tanto, se van a iniciar los procedimientos administrativos de expulsión”. En simple, “o se empadronan o se van”, añade.

Así es como entonces se va a priorizar a aquellos que no hicieron el empadronamiento para terminar sus cursos administrativos y, eventualmente, materializar las expulsiones. Si bien esto legalmente estaba determinado, Maldonado detalla que no necesariamente habían sido iniciados los procedimientos, por tanto, se pondrá celeridad a partir de las declaraciones del jefe de Estado.

“De igual forma, con las modificaciones realizadas a la ley 21 mil 325, hoy se agilizó el proceso de inicio de expulsión administrativa para quienes ingresen a Chile por un paso no habilitado ya que son notificados inmediatamente por PDI, sin necesidad de esperar que Sermig les envíe la notificación del inicio del procedimiento”, comenta.

Sin embargo, la autoridad regional de Migraciones hace énfasis en que existen pasos a seguir en la normativa legal chilena, por lo que las expulsiones no son de rápida ejecución. “Hay que entender que el ingreso por paso no habilitado no es



FOTO: ARCHIVO / RAPHAEL SIERRA P.

PANORAMA EN LA REGIÓN DEL BIOBÍO

# Migraciones y eventuales expulsiones: “se priorizará a quienes no están empadronados”

**Sebastián Maldonado, director regional del área, explica que el Gobierno busca acelerar procesos administrativos para posibles deportaciones de inmigrantes irregulares.**

un delito, es una falta administrativa. Y la falta administrativa tiene, por supuesto, una eventual sanción, que tiene que venir precedida de un procedimiento administrativo (...) Cualquier persona que habita en Chile, independiente de su nacionalidad, tiene derecho a un debido proceso. Eso implica que esa persona puede defenderse, interponer recursos administrativos o aportar argumentaciones”.

### Visión desde comunidad

La fundadora de la Organización de Venezolanos en el Biobío, Marcia Campos, se mostró sorprendida por el endurecimiento en las palabras del presidente Boric. “Ha llamado mu-

cho la atención de parte de todos cada tema que toca con respecto a los inmigrantes, porque ya está autorizada la salida, ya está autorizada también por Venezuela, el ‘Vuelta a la Patria’ que están llamando ahora”, indicó.

Campos dice que el problema está en que “con anterioridad había como un perfil y se decía que todo aquel inmigrante que haya entrado por caminos irregulares se le iba a hacer una regularización, pero obviamente tenías que cumplir con que estuvieras empadronado”.

Según informa Migraciones, el proceso iniciado en julio cierra el 31 de diciembre. No obstante, la representante de la comunidad venezolana acusa que “son muchos los

que quedaron sin empadronarse cerraron el sistema en noviembre. Y esto era hasta que terminara este mes, o sea, no se siguieron dando oportunidades a los inmigrantes para que pudieran buscar una cita”.

Pese a no tener una cifra exacta de cuántos extranjeros irregulares no han podido llevar a cabo el curso legal en Biobío, Francia Campos asegura que como agrupación están recurriendo a entidades como la Corporación de Asistencia Judicial para recibir asesoría legal.

“Hoy la situación se está viendo más crítica porque están generalizando a todos. Todo aquel que aún estando empadronado pero que no tenga los requisitos que exige el go-

bierno, cosa que obviamente está en todo su derecho, van a ser expulsados”, complementa.

### Balance

El director de Migraciones en la Región, Sebastián Maldonado, da cuenta que en Chile se han empadronado más de 130 mil personas desde el comienzo de la aplicación de esta política.

En Biobío, específicamente, son “alrededor de 9 mil personas, de un total de 10 mil 400 inscritos habilitados”. Estos últimos corresponden a quienes tienen más de 18 años, ingresaron a Chile hasta el 30 de mayo de 2023 y se inscribieron de forma voluntaria en el proceso.

Por último, como las deportaciones se ordenan desde el nivel central, no existe una cantidad local establecida de personas expulsadas o que podrían ser adheridas a esa decisión.

### OPINIONES

Twitter @DiarioConce  
contacto@diarioconcepcion.cl



## Ciudad

ACTIVIDAD CULTURAL REALIZADA EN EL PARQUE TUMBES

# Presentan libro “Fauna, Un recorrido por el endemismo de Chile”

**Bruno Rozas Hinayado**  
contacto@diarioconcepcion.cl

Un recorrido desde el caluroso y árido norte de Chile, hasta el lluvioso y enigmático sur, es el que hace el libro “Fauna, Un recorrido por el endemismo de Chile”, el cual guía a los lectores a maravillarse, pero a la vez aprender y reflexionar acerca de la fauna nacional, y fue presentado este lunes en la Región del Biobío.

El lanzamiento de la obra se llevó a cabo en Parque Tumbes, donde se reunieron los creadores junto con diferentes autoridades de la zona.

La creación de este libro es fruto de las colaboraciones entre Banco Santander y el Museo Precolombino, donde igualmente participaron investigadores del Departamento de Zoología de la Universidad de Concepción.

Román Blanco, gerente general Banco Santander Chile, comentó que “compartir una alianza en la que llevamos más de 40 años con el Museo de Arte Precolombino, en conjunto con el Banco Santander, demuestra nuestro compromiso y, asimismo, es increíble que ya hemos elaborado 37 libros. Este es el 37º, en el que se dedica a la fauna de Chile. Y, bueno, esto es un tributo al rico patrimonio del país”.

La obra, con más de 270 páginas, abarca tanto aspectos científicos como culturales, explorando la relación entre la fauna y la cosmología indígena. Este endemismo, lo podemos entender como el hecho de tener una especie de planta o animal en un área de distribución única y limitada.

Cecilia Puga, directora del Museo Chileno de Arte Precolombino, señaló que “para nosotros lo que es relevante es entender que este endemismo también abarca las culturas humanas que habitaron estos territorios, y que todavía habitan estos territorios, y cómo convivieron las especies naturales con la geografía, con el paisaje, y con las culturas que dejaron plasmadas en las rocas, por ejemplo, a través del arte rupestre, o en la cerámica”.

En el interior del libro, se encuentran fotografías, infografías, ilustraciones de fauna nacional, lo que se suma además al contenido de flora nacional que también se puede encontrar en él.

Cristian Hernández, director del Departamento de Zoología de la

En el interior del texto, se encuentran fotografías, infografías, ilustraciones de fauna nacional, lo que se suma además al contenido de flora nacional que también se puede encontrar en él.



FOTO: CEDIDA

los lugares donde se encuentran y un detallado resumen de las características físicas de cada locación.

“Obviamente, este libro aún requiere de seguir avanzando en el conocimiento de la biodiversidad. Fue un esfuerzo que, en fondo, nos permitió al menos bajar gran parte de estos aspectos que tienen que ver con lo único que es Chile en cuanto a su biodiversidad, plasmado en un idioma simple y mezclado con ese aspecto cultural que tiene la fauna de Chile” enfatizó Hernández.

El libro es de carácter científico, sin embargo, adopta un lenguaje muy divulgativo, con el propósito que pueda ser leído por los más chicos y los más grandes sin ningún tipo de problemas.

### Parque de Tumbes

El parque de Tumbes consta de 20 hectáreas, en las cuales se puede apreciar una biodiversidad con diferentes especies de árboles nativos como el boldo, peumo, maqui y olivillo. Además, se pueden avistar diversos ejemplares de la fauna marina de la zona, como el lobo marino, el Chungungo, el Pingüino de Humboldt y el Magallánico, entre otros.

Alexis Silva Escobar, Administrador Municipal de Talcahuano, señaló que “como municipalidad estamos muy contentos de que el Parque Tumbes haya sido escenario del lanzamiento de este importante libro, Fauna. El Parque está abierto a la comunidad, tiene contacto con la unidad educativa, dejamos las invitaciones a las universidades, al ámbito académico y los invitamos a que sean parte también, digamos, de venir a conocer cuál es la flora, la fauna que tiene y disfrutar de su paisaje”.

El ingreso al parque se puede hacer desde las 9 de la mañana a las 13 horas y luego vuelve a abrir desde las 14 hasta las 17 horas, durante todos los días.

### OPINIONES

Twitter @DiarioConce  
contacto@diarioconcepcion.cl

Universidad de Concepción, comentó que “este libro trata de la fauna endémica de Chile. Fue un desafío que partió de un comentario de otro colega, que nos mencionó que el Museo de Arte Precolombino estaba en búsqueda de tratar de hacer un libro de fauna. Es un

tremendo desafío, dado que la unión entre el mundo del arte y el mundo de la ciencia no siempre es fácil de llevar”.

El texto además hace un recorrido región por región, donde detalla cuales son los animales endémicos de cada zona, además de nombrar



## Ciudad

### Realizan encuentro de dos días sobre electromovilidad en la Región: participará sector público y privado

Este martes y miércoles se realizará en la zona un encuentro que tendrá como tema principal la electromovilidad.

La actividad denominada "Summit Electromovilidad: El Futuro está Aquí", cuenta con el apoyo del Gobierno Regional del Biobío, los ministerios de Energía, Medio Ambiente, Economía y la Corfo, Además de la empresa privada.

El evento se realizará en SurActiveo busca ser el primer evento de la Región centrado en la movilidad eléctrica

ca y la sostenibilidad. Junto con ser una plataforma que una a innovadores, empresas consolidadas y emergentes, además de líderes del sector.

#### Invitados

En la inauguración de la actividad deberían participar el subsecretario de Transportes Jorge Daza, la delegada presidencial Daniela Dresdner y el gobernador Regional Rodrigo Díaz.

Además debería realizarse una nueva sesión de la mesa regional de

por la electromovilidad.

También habrá presentaciones de parte de la Empresa de Ferrocarriles del Estado (EFE) y de la Agencia de Sostenibilidad Energética.

Las actividades se extenderán por dos días y también intervendrá la seremi de Energía, Daniela Espinoza, quien abordará el rol de la mujer en este cambio tecnológico.

Finalmente también habrá relatorías de empresas privadas sobre su experiencia en el campo productivo con la electromovilidad.



FOTO: CC

FOTO: MUNICIPALIDAD DE TALCAHUANO



### Talcahuano comienza reparto de 9 mil juguetes

Los camiones navideños de la Municipalidad de Talcahuano iniciaron este lunes la entrega de 9 mil obsequios en el contexto de la próxima celebración de Navidad, en una iniciativa que contó con un acto realizado en la plaza de Armas de la comuna, en la que participó el alcalde Henry Campos y el "Viejito Pascuero".

Así durante la jornada se realizó una entrega simbólica a alumnos y alumnas de las escuelas Dama Blanca, México y Colegio San Luis, ubicados en el centro de la comuna y tras ello, la caravana fue a repartir regalos a 79 unidades educativas, entre escuelas, salas cunas, jardines infantiles, entre otros. Además de 85 Juntas de Vecinos para incluir a quienes no están escolarizados, se informó.

"Nos están colaborando Bomberos y Carabineros para la entrega, por lo que estamos muy contentos de contar con su apoyo con esta actividad organizada por la Municipalidad y el Concejo, para llevarles la Navidad a niñas y niños", sostuvo el jefe comunal.

CORTE DE APLEACIONES DEBERÁ RESOLVER SOBRE TODAS LAS PRESENTACIONES REALIZADAS

## Defensoría presenta Recurso de Hecho en caso Convenios

El organismo, que representa a parte de los formalizados en esta investigación, argumenta en su escrito que tanto la Fiscalía como el Consejo de Defensa del Estado agotaron su derecho a apelar al hacerlo verbalmente y haber sido decretadas inadmisibles por el Tribunal de Garantía.

Pablo Carrasco Pérez  
pablo.carrasco@diarioconcepcion.cl

La Defensoría Penal Pública (DPP) del Biobío presentó un Recurso de Hecho en el Caso Convenios, particularmente, en la arista relacionada con la Fundación en Ti.

De esta forma, esta causa, ya suma seis recursos entre apelaciones y hechos que buscan distintos objetivos y que tiene sus orígenes en las naturaleza de las medidas cautelares que el juez de Garantía de Concepción, Iohan León, decretó. El arresto domiciliario total y no la prisión preventiva para los 5 formalizados en la investigación que busca resolver si hubo o no delitos en la entrega y ejecución de 250 millones de pesos que el Gobierno Regional destinó para un proyecto de la Fundación en Ti, que beneficiaba a vecinos de Barrio Norte de Concepción.

En lo particular, la Defensoría Penal Pública presentó el Recurso de Hecho luego que, tanto el Ministerio Público como el Consejo de Defensa del Estado, apelaran por escrito a la Corte penquista tras el rechazo de la apelación verbal que ambas instituciones realizaron al juez León y que pretendía dejar en prisión preventiva a Camila Polizzi, los hermanos Se-



FOTO: RAPHAEL SIERRA P.

bastían y Diego Polanco, Simón Acuña y Rodrigo Martínez.

Según la DPP, justamente al haber apelado verbalmente en audiencia, tanto la fiscalía como CDE agotaron dicha opción en ese momento, por lo que piden que las apelaciones verbales sean declaradas inadmisibles por el máximo tri-

bunal de la zona.

La Defensoría se apoya en que recientemente la propia Corte de Concepción ha fallado en este sentido en otros casos, decretado inadmisibles este tipo de apelaciones.

#### OPINIONES

Twitter @DiarioConce  
contacto@diarioconcepcion.cl



## Ciudad

**Vecinos relatan que las columnas de automóviles se pueden extender por más de un kilómetro. La salida con dirección a Concepción es lo más complicado. La Municipalidad levanta información para enfrentar este escenario.**

DE LA MANO CON RÁPIDO AUMENTO DE POBLACIÓN

# Atochamiento vehicular: plantean avenidas unidireccionales para Brisas del Sol

**Bruno Rozas Hinayado**  
contacto@diarioconcepcion.cl

Un sector que ha visto un incremento exponencial de sus habitantes en Talcahuano es, sin dudas, Brisas del Sol.

Construcciones de condominios y nuevos edificios en la zona hacen que cada vez se vea más poblado. Aumento que viene acompañado de circunstancias inesperadas para los vecinos y vecinas, como son la congestión vehicular que se ve diariamente en el lugar.

La calle Vasco Núñez De Balboa, que es la principal vía que conecta el sector habitacional con las universidades aledañas, es diariamente testigo de atochamientos de automovilistas que buscan salir rumbo a Concepción o cualquier otro punto de la intercomuna.

Además, la avenida que conecta con el Colegio Etchegoyen y con Jaime Repullo, resulta ser la única salida para los vecinos, dado que se están desarrollando trabajos en la calle industrial. Por otro lado, la calle principal, colinda con centros de educación superior y hoteleros, donde también hay focos de atochamiento.

La congestión genera columnas de autos de más de 1 kilómetro y medio, lo que provoca una demora de más de 40 minutos, o una hora en avanzar en dirección a Concepción.

María Luisa Carrasco, vecina del sector Brisas Oriente, señaló que "con mi marido hemos tenido reunión de apoderados aquí cerca (Colegio Etchegoyen) y nos hemos demorado casi 30 minutos en auto, cuando lo normal son 3 minutos. La verdad el ir al trabajo y siempre tener que pasar por ese taco es una verdadera piedra en el zapato, porque se pierde mucho tiempo".

Algo similar es lo que vive Héctor Alvial, quien es residente del sector hace ya varios años y señala que "si bien en las mañanas se vuelve un poco más llevadero, en las tardes el taco que se forma es insostenible. Si quieres salir en dirección a Concepción sí o sí tendrás que esperar.

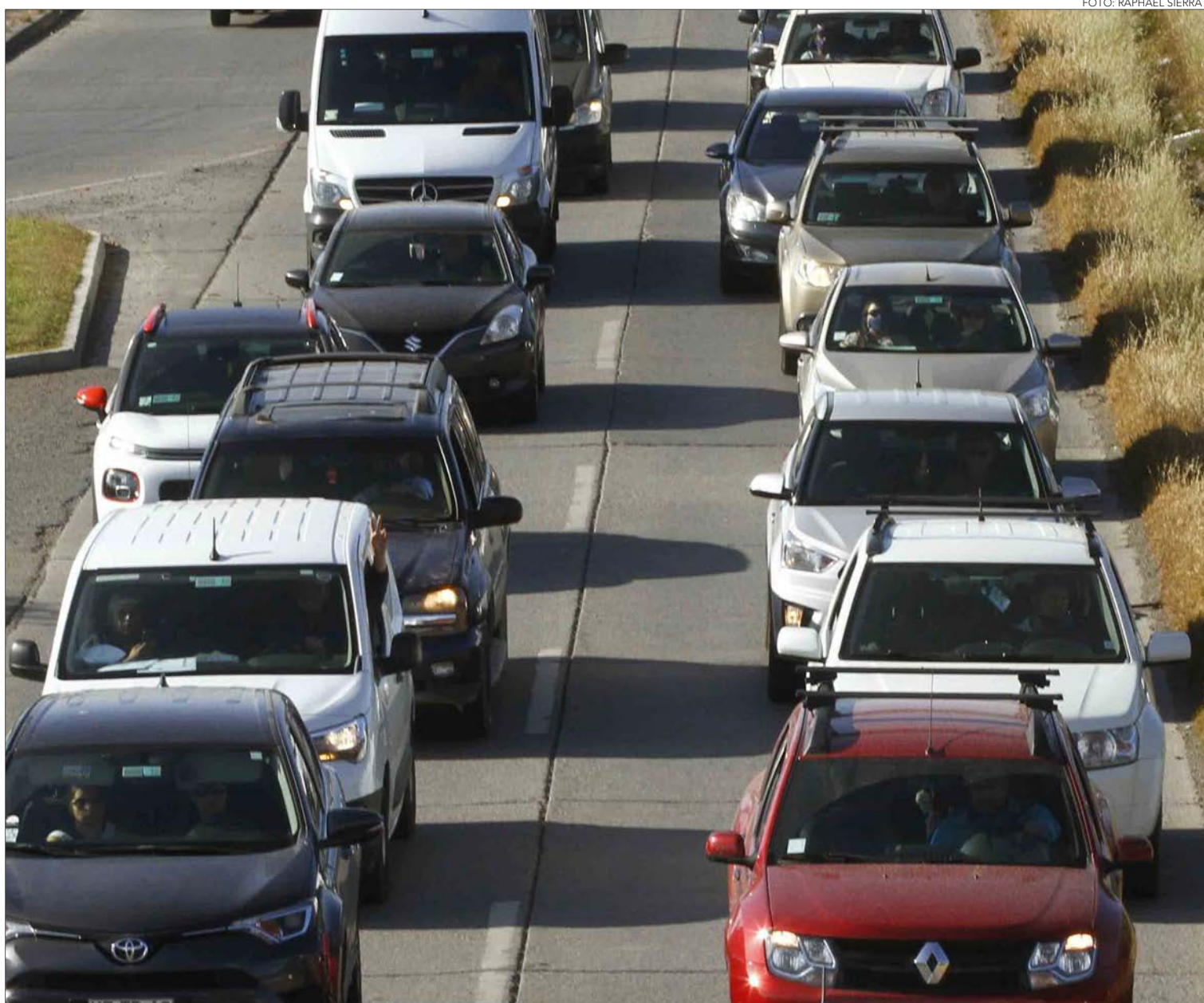


FOTO: RAPHAEL SIERRA P.

Se han vivido situaciones de personas que han tenido que circular contra el tránsito porque han tenido urgencias médicas, nadie piensa en eso".

Uno de los problemas que evidencia toda la situación, es la no continuidad de la tercera pista desde la intersección donde se ubica uno de los puentes sobre el canal Ifarle, hasta la salida al paso la "Trompeta", aproximadamente. Esto sumado a la detención que deben realizar los automóviles cuando un auto desea ingresar a algún estacionamiento de

una de las casas de estudio que se encuentran en el lugar.

### Posibles soluciones por parte del Municipio

Desde el municipio de Talcahuano señalaron que se ha levantado información con un estudio de tránsito y posterior a eso se le solicitó a la Seremi de Transporte que se aprueben algunas soluciones entregadas, especialmente para salir del sector de Brisas del Sol en horarios complejos.

Dentro de las posibles soluciones

que se plantean por parte de la municipalidad chorera está dejar avenidas de manera unidireccional para agilizar el movimiento de vehículos, prohibir estacionar en puntos conflictivos y cambiar los tiempos de los semáforos en horarios punta.

Estas opciones vendrían a mejorar la calidad de vida de las personas que viven y transitan por este sector, dado que es una problemática que viene de años. Sumado a esto, están los proyectos habitacionales en el lugar, que con su concreción harán que la población de la lo-

calidad aumente, y con ello el flujo vial siga estancándose más y más.

El expresidente de la Junta de Vecinos de Brisas del Sol, Carlos Concha, comentó que "este taco existía en el 2018 y 2019, y en ese entonces su extensión era de unos 500 metros. Sin embargo, ha variado la hora de este, antes sólo era en la tarde, ahora también es en la mañana, dado que los semáforos no están funcionando".

### OPINIONES

Twitter @DiarioConce  
contacto@diarioconcepcion.cl



## Ciudad

Noticias UdeC  
contacto@diarioconcepcion.cl

Cada año la Asociación Chilena de Seguridad (ACHS) hace entrega a nivel nacional de los 'Premios Inclusión', en los que destacan la labor de aquellos lugares de trabajo donde gracias a políticas, medidas y acciones de inclusión, se logra la incorporación de personas en situación de discapacidad a entornos laborales aptos, seguros y libres de discriminación.

En este contexto, y tras la postulación presentada desde la Dirección de Personal, la Universidad de Concepción fue reconocida con el premio 'Institución con Espíritu Público' gracias al trabajo realizado en esta materia, donde se destaca, entre otras medidas; la incorporación de tres Gestoras de Inclusión, el programa interdisciplinario por la inclusión 'Includec' y la Política Institucional de Inclusión, Atención y Valoración de la Diversidad.

El premio considera que las instituciones postulantes deben declarar mediante un formulario sus políticas, prácticas y cumplimiento con la ley de inclusión, además de demostrar su aplicabilidad y concordancia con la realidad en sus espacios de trabajo.

### Avances y desafíos

La premiación se realizó en una ceremonia formal en Santiago, y contó con la participación del Vicerrector de Asuntos Económicos y Administrativos, Dr. Miguel Quiroga Suazo y el Subdirector de Personal, Eduardo Cabezas Melo.

Sobre este premio, el Vicerrector señaló que "lo recibimos con alegría, porque nos permite visualizar que estamos progresando y bien posicionados en materia de inclusión. Inicialmente se decidió participar porque esperábamos obtener una rúbrica que permitiera tener indicadores para poder seguir nuestra Política de Inclusión, saber lo que otros estaban mirando al respecto, por lo que es una satisfacción poder obtener este reconocimiento".

En el marco de la Política de Inclusión UdeC, el Dr. Quiroga destacó que "existe un comité que se encarga de la implementación y de la asignación de recursos para priorizar aquellas necesidades más urgentes. Además, la idea es que este comité sea parte de la nueva Dirección de Sustentabilidad, donde habrá una unidad transversal que se va a preocupar no tan sólo del soporte, sino también del desarrollo del quehacer misional en materia de inclusión".

A su vez, respecto de la institucionalización de la inclusión en la universidad, la Directora de Personal, Cecilia Saavedra Valenzuela, aseguró que "tenemos formalizado

INSTITUCIÓN DE EDUCACIÓN SUPERIOR ES DISTINGUIDA POR LA ACHS

# Universidad de Concepción recibe premio por su compromiso con la inclusión laboral

El reconocimiento se otorga a organismos y empresas que implementan cambios que permiten la inclusión de personas con discapacidad.

FOTO: CEDIDA



nuestro compromiso con la inclusión y eso está recogido en el Plan Estratégico Institucional, donde la Universidad declara lo que quiere ser. Eso, además de nuestra Política Institucional de Inclusión, Atención y Valoración de la Diversidad, la cual supone un plan de acción en esta materia".

Junto a ello, Cecilia Saavedra hizo especial mención al valor del Programa de Asistencia Psicopedagógica, Tecnológica, Comunicacional, Biológica y Psicosocial para Estudiantes con Discapacidad Visual. El cual se conoce más popularmente por las siglas que componen el

nombre de su ubicación presencial, Aulas de Recursos y Tiflotecnología de la Universidad de Concepción (ARTIUC).

Este opera desde 1996 y "es el primero a nivel de todas las universidades del país, incluso cuando la temática de inclusión aún no se conversaba y tomaba la relevancia que merece y tiene a la fecha", destacó la Directora.

Hoy en día, si bien la Universidad cuenta con el cumplimiento legal de personas en situación de discapacidad dentro de su personal, siguen existiendo ofertas de trabajo para promover su incorporación como

trabajadores y trabajadoras.

Así, la Directora de Personal cerró contando que el desafío a largo plazo se enfoca en el aporte integral de estas medidas al ámbito formativo, ahondando aún más en esta materia. "Por una parte, mantenemos y promovemos la inclusión dentro de nuestra Universidad, pero lo otro también es provocar que esos elementos vayan con las personas que formamos a los espacios de trabajo donde se van a desenvolver".

### OPINIONES

Twitter @DiarioConce  
contacto@diarioconcepcion.cl



Edgardo Mora Cerda  
edgardo.mora@diarioconcepcion.cl

Tras la decisión de iniciar de oficio una investigación en el mercado de barras de acero, adoptada por la Comisión Nacional Encargada de Investigar la Existencia de Distorsiones en el Precio de las Mercaderías Importadas ("Comisión Antidistorsión"), los trabajadores sindicalizados de Huachipato siguen a la espera de medidas provisionales de protección para evitar un eventual cierre de la empresa.

En ese sentido, Héctor Medina, presidente del sindicato 1 de la usina, explicó que "la noticia refuerza la posición que hemos sostenido, es la demostración de que el daño a la industria nacional debido al dumping es real y una latente amenaza para nuestros puestos de trabajo. Necesitamos una medida provisoria, a lo menos de 25% mientras se realiza la investigación".

El representante de los trabajadores agregó que valoran que la denominada comisión antidistorsión haya decidido iniciar una investigación por oficio. Y esperan que dada "la importancia de esta investigación, se lleve a cabo de manera rápida para poder definir medidas provisionales mientras se desarrolla la investigación completa".

Por su parte, Julio Bertrand, presidente del directorio de Siderúrgica Huachipato señaló que "valoramos la decisión de la Comisión Antidistorsiones porque permitirá avanzar con mayor rapidez en el estudio del caso y, esperamos también, en la adopción de medidas para corregir las distorsiones de precios en las importaciones de acero chino, que dañan una cadena de valor integrada desde la industria del acero local hacia la minería".

El ejecutivo añadió que "la reciente determinación de la Comisión demuestra además la contundencia de los antecedentes presentados por nuestra compañía y la urgencia de tomar medidas. No estamos buscando subsidios ni protecciones, lo que perseguimos es corregir la competencia desleal que existe en la actualidad, promoviendo una competencia justa y la sostenibilidad de la industria. Nos parece que todos los actores deben aceptar y velar por términos de intercambio objetivos y equilibrados de manera que nuestro sector industrial se pueda desarrollar en determinados espacios".

#### Movilizaciones regionales

Requerido sobre la movilización a nivel regional programada para el 21 de diciembre, Héctor Medina dijo



FOTO: CAROLINA ECHAGÜE M.

TRAS DECISIÓN DE INVESTIGAR DE COMISIÓN ANTIDISTORSIÓN

# Trabajadores de Huachipato piden 25% de arancel provisorio para el acero chino

Movilización programada para el 21 del presente será confirmada por las directivas de la agrupación regional de sindicatos. Desde Moly Cop S.A. confían en que antecedentes técnicos darán pie para medidas preliminares y permanentes.

que "la actividad del 21 se va a confirmar con una reunión con la Agrupación de Sindicatos para la defensa del empleo, la Plurisindical y el propio directorio del Sindicato 1 de Trabajadores de Huachipato; hasta ahora se mantiene. Se desea hacer una movilización en que participen los socios, socias, familias y dirigentes sindicales de la zona".

#### Bolas de Acero

Gustavo Alcázar, gerente general

de Moli-Cop Chile S.A., señaló que "hemos presentado sólidos antecedentes respecto de la existencia de una distorsión que es cercana al 25% en los precios de las bolas de acero y reiteramos la necesidad de entregar medidas para abordar esta situación, que permitan emparejar la cancha y de modo que, quienes producimos y damos empleo al país operando sin subsidio podamos competir en igualdad de condiciones".

A su vez, el gerente general de Moli-

Cop Chile S.A. hizo hincapié en que "de persistir estas distorsiones se pone en riesgo todo el ecosistema nacional del acero y con ello los empleos que genera. Estamos convencidos que los estudios técnicos y económicos que hemos puesto a disposición de la Comisión (antidistorsión) llevarán a medidas preliminares que una vez concluida la investigación se transformarán en permanentes, de modo que se aseguren las condiciones para una competencia justa".

De acuerdo con Gustavo Alcázar, el lograr la obtención de medidas preliminares que luego pasen a ser permanentes, implicará que se puedan destrabar una serie de proyectos de inversión vinculados al sector.

Cabe recordar que Javier Sepúlveda, seremi de Economía, Fomento y Turismo de Biobío explicó que "la institucionalidad que hoy día existe nos pone en la situación en que la Comisión (Antidistorsiones) no es completamente dependiente del Gobierno y la preside la Fiscalía Nacional Económica (FNE) la que no obedece directamente al mandato político del Presidente, además hay otros consejeros que son representantes del banco Central que también es un órgano autónomo".

Con todo, el reloj sigue corriendo contra el tiempo estipulado por la empresa Siderúrgica Huachipato hasta el 31 de este mes, es decir, en 18 días más, para prevenir un eventual cierre de la compañía.

#### OPINIONES

Twitter @DiarioConce  
contacto@diarioconcepcion.cl



Aníbal Torres Durán  
contacto@diarioconcepcion.cl

La Presidenta Ejecutiva de la Federación de Empresas de Turismo de Chile (Fedetur), Helen Kouyoumdjian, llegó hasta la Región del Biobío y entregó a Diario Concepción su análisis sobre el turismo en la zona.

Proyecciones para la Provincia de Arauco, recuperación del rubro tras incendios e inundaciones, llegada de vuelos internacionales a Carriel Sur, fueron algunos temas que trató la representante de Fedetur.

**-Respecto de lo que han podido observar como federación, ¿qué es lo que se podría potenciar aún más del turismo en Biobío y cuáles son los aspectos que se podrían mejorar?**

-Respondiendo directamente a esa pregunta, yo diría que el mayor desarrollo del turismo en la Región tiene que estar relacionado con el turismo internacional, con la llegada de turistas extranjeros. Es un porcentaje todavía muy menor de turistas extranjeros que hoy llegan a la Región, entiendo que en torno del 10% de los turistas que llegan al Biobío son extranjeros y yo creo que ahí hay un espacio para crecer muchísimo más. Es evidente que actividades o eventos como el REC, como el Mundial de Rally, como la Feria del Libro, le dan un punto de atracción a la Región para el turista internacional.

Sin embargo, el foco, producto de la propia naturaleza de esta zona, está asociado al turismo de reuniones, de congresos y de negocios. Por lo tanto, el poder elaborar, y más que elaborar, porque existe una oferta muy atractiva en la Biobío, el poder levantar una oferta atractiva de cara a ese turista de negocios que va a querer complementar su viaje con una estadía más bien del ámbito recreativo, que es lo que hoy día estamos viendo a nivel internacional, que el turista viaja, en general, en combinación de negocios con recreación. Si podemos potenciar una oferta en ese sentido estamos en un buen camino.

**-Sobre la necesidad de potenciar el turismo internacional en la Región, ¿qué importancia toman los vuelos al extrajerón desde y hacia el Aeropuerto Carriel Sur?**

-Es muy importante la conectividad y, sobre todo, además, ustedes tienen la oportunidad de contar con una línea aérea que ocupa Concepción como su base. Y ahí, básicamente, las líneas aéreas van a llegar a los destinos internacionales en Biobío en la medida que haya una demanda, tanto para la emisión de pasajeros hacia afuera

HELEN KOUYOUMDJIAN, PRESIDENTA EJECUTIVA DE LA FEDERACIÓN DE EMPRESAS DE TURISMO DE CHILE

# “Todavía está muy metido en el inconsciente colectivo que Arauco es un destino inseguro”

FOTO: CEDIDA



**La representante de Fedetur se refirió a la necesidad de potenciar la Provincia de Arauco como destino turístico tras la baja en los hechos de violencia en la zona. También repasó la importancia de la llegada de vuelos internacionales a la Región.**

como también en el receptivo de turistas a la Región. Entonces, esa relación de ida y vuelta que tiene que haber en la conectividad es algo fundamental que hay que trabajar. Por ejemplo, en un momento existían los vuelos Concepción-Lima. Entonces, esos vuelos podrían ser atractivos para que los

penquistas vayan a disfrutar, digamos, la gastronomía peruana. Pero también tenemos que hacer un trabajo de promover una oferta en Lima hacia Concepción. Ese trabajo de combinación de los dos mercados es muy necesario para la conectividad aérea. Ahora, si existe buena conectividad, pasando por

Santiago, para un turismo internacional, no hay ningún problema. El turista internacional en general está acostumbrado, porque el porcentaje mayor entra por el Aeropuerto de Santiago y está muy acostumbrado a hacer vuelos de conexión. Y aquí hay mucha conectividad desde Santiago a Concepción, que incluso yo diría que atenta a que la gente se quiera quedar, porque veo que hay muchas personas que vienen por el día.

Yo creo que los vuelos internacionales es un elemento importante, efectivamente, si uno quisiera manejar volúmenes mayores, pero, sin embargo, no es trascendental para el desarrollo del turismo re-





FOTO: ISIDORO VALENZUELA M.

ceptivo en la Región y la llegada de turistas extranjeros.

**-Los datos muestran una baja en los hechos de violencia en la Provincia de Arauco, ¿qué proyecciones existen para el turismo en esa zona?**

-A ver, para ser sincera con mi respuesta, yo creo que la preocupación por la seguridad es un ámbito tan importante para el turismo, que, probablemente, la baja que es efectiva de hechos de violencia o de inseguridad en esa zona, los datos lo dicen, pero todavía no es permeable para el turismo. Si hablamos de un turista nacional, por ejemplo, la imagen de la destrucción del Lago Lanalhue es algo que todavía está muy metido en el inconsciente de los visitantes y del turismo interno.

Creo que hay que hacer un gran trabajo de reposicionamiento para volver a potenciar lo que es la Provincia de Arauco como un destino seguro, porque además recordemos que es un destino familiar muy orientado al turista chileno que le gusta mucho esa zona. Sin embargo, para poder recuperar eso e ir con tranquilidad deben tener gran certeza de que van a poder entregar esa seguridad. Si no se puede entregar esa seguridad para el turista, como lo requiere, hay que tener mucho cuidado con la promoción que nosotros hacemos. Entonces, yo creo, volviendo a tu pregunta, que todavía está muy

metido en el inconsciente colectivo que Arauco es un destino inseguro y eso es una realidad que hay que hacerse cargo. Hay que hacer mucho para comunicar que ya no es inseguro.

La promoción, el llevar agentes de viaje, el hacer programas de televisión allá, el tener festivales de cine son cosas muy interesantes y hay que seguir potenciándolas. Yo conozco bastante bien la Región y la provincia de Arauco es bellísima. Entonces, la verdad es que creo que realmente hay que hacer un trabajo para recuperar eso, porque además permea al resto del Biobío.

Es fundamental validar la importancia de la promoción, tanto nacional como internacional, para poder recibir al turista, porque yo creo que el Biobío tiene los atractivos y tiene los servicios, junto con un muy buen nivel de hotelería, de gastronomía. La Región tiene, además, una identidad muy atractiva en torno a la bohemia que tiene todo este tema del turismo creativo. La verdad es que es un destino que tiene todo para ofrecer y creo que falta comunicarlo mejor.

**-Para ir cerrando, tras los incendios forestales e inundaciones, ¿cómo han visto este proceso de recuperación del gremio turístico local?**

-Fue muy duro, muy violento, todo lo que ocurrió y además muy continuo, vino una cosa tras otra. El

emprendedor turístico, que es la gran mayoría de quienes actuamos en la industria del turismo, porque básicamente somos un 90% de emprendedores pequeños, medianos y micro, es muy resiliente y sabe ponerse de pie; lo que ha pasado, por ejemplo, en Salto del Laja, es una demostración de aquello. En aquel lugar, a los dos días ya estaban de pie esperando a los turistas de nuevo, ya que justo venían las vacaciones de invierno. Eso es algo que habla muy bien del turismo local y ahí es donde también tiene que estar el apoyo público que ha estado, pero de nuevo hay que salir a comunicar que estamos bien.

A mí me tocó, cuando vino lo de las inundaciones, hacer un llamado a nivel nacional pidiendo que, antes de cancelar una reserva, los turistas llamaran a ver si estaba abierto o no, porque se tendió a pensar que todo está colapsado, todo cerrado, que no estaba funcionando y no era así. Ahí es donde te digo la importancia de la comunicación.

**-Entonces lo principal para el turismo es comunicar bien...**

-Ofrecer de buena forma y ser consecuente. Si yo soy un destino seguro tengo que seriamente comunicarlo. Si ya no soy un destino seguro tengo que resolver ese problema antes.

#### OPINIONES

Twitter @DiarioConce  
contacto@diarioconcepcion.cl

## SAG presenta la Estrategia 2024 para prevenir la gripe aviar

“Hoy cumplimos un año de la detección del primer caso de influenza aviar de alta patogenicidad en nuestro país. Sin embargo, gracias al trabajo colaborativo de toda la ciudadanía y el sector público y privado, con orgullo podemos decir que en tiempo récord Chile logró recobrar la condición de País Libre de esta grave enfermedad en aves de corral, pero que sigue afectando al mundo”, dijo el director nacional del Servicio Agrícola y Ganadero (SAG), José Guajardo Reyes, en una reunión realizada en Senapred con el fin de presentar la Estrategia 2024 para continuar haciendo frente a este virus que afecta a las aves.

José Guajardo Reyes explicó que “si bien desde el mes de junio de este año Chile no ha presentado más casos en planteles industriales, la emergencia declarada por el SAG en todo el territorio nacional continúa y el riesgo de contagio aumenta peligrosamente durante el verano con la migración de aves silvestres que arriban desde el hemisferio norte a nuestro país escapando de la temporada invernal. Por ello, la estrategia 2024 que hemos desarrollado se concentra principalmente en trabajar en las medidas de bioseguridad que deben adoptar los dueños de aves de traspatios y de planteles industriales

### Riesgo crece durante el verano

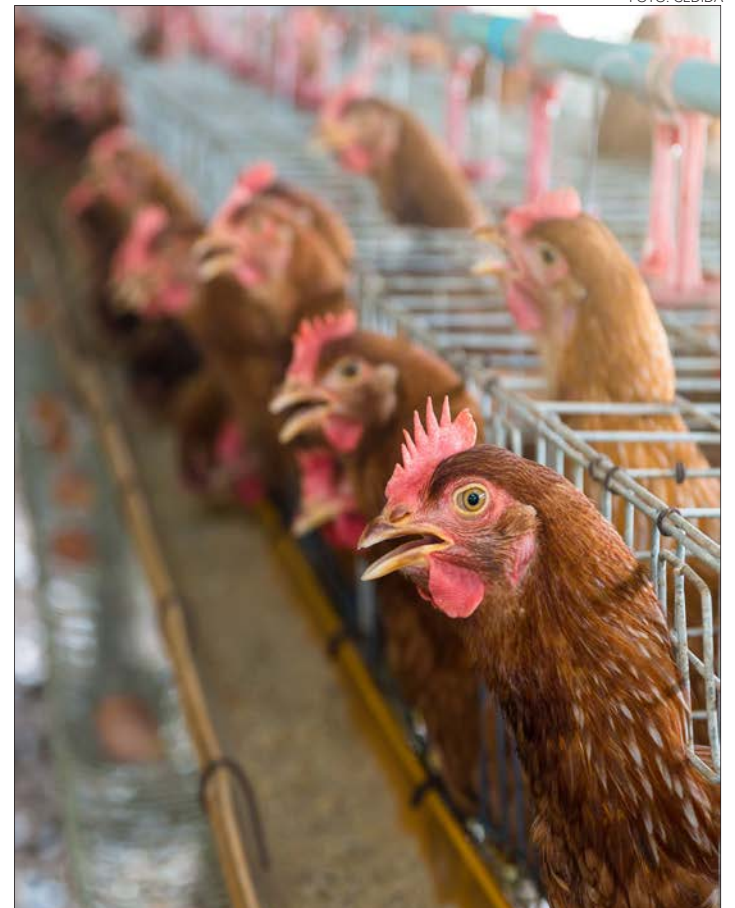
“El riesgo de contagio aumenta peligrosamente durante el verano con la migración de aves silvestres” dijo el director nacional del SAG.

para evitar el contagio de sus aves”.

Desde que se inició la emergencia en diciembre 2022 a la fecha el SAG a muestreado a 132.726 aves y ha enterrado a 100.417 aves muertas en todo el país.

La estrategia del Servicio para este 2024 se basa en seis pilares principales: el desarrollo del proyecto nacional “Seguimiento de las rutas y mapas de dispersión espacial en aves silvestres”, que se está llevando a cabo en 4 regiones del país (Tarapacá, Maule, Biobío y Magallanes); el reforzamiento de los laboratorios SAG con una amplia batería diagnóstica y un secuenciador de última generación para realizar el análisis del genoma completo del virus de influenza aviar; el fortalecimiento del Sistema de Atención Ciudadana; así como de las capacitaciones, mesas de trabajo y coordinación intersectorial, además de la actualización de la normativa en base a la experiencia recabada durante este año de emergencia.

FOTO: CEDIDA





## Cultura & Espectáculos

Todos estos conciertos de fin de año son con entrada liberada y abiertos para toda la comunidad.

El repertorio a desplegar será un suite de "El Cascanueces", además de villancicos varios.

PRÓXIMO 20, 21 Y 22 DE DICIEMBRE

# Conciertos de Navidad UdeC ya cuentan con fechas y lugares definidos

Noticias UdeC  
contacto@diarioconcepcion.cl

El Concierto de Navidad del Coro y la Sinfónica UdeC es uno de los momentos más esperados para el cierre del año. Se trata de un regalo que hace la principal Casa de Estudios, a través de su Corporación Cultural (Corcudec) para entregar alegría y un momento de encuentro para las familias de las regiones de Biobío y Ñuble.

Este año, al igual que en los anteriores, el concierto se realizará en Chillán, Los Ángeles y Concepción (20, 21 y 22 de diciembre, respectivamente), cumpliendo así con una histórica tradición de Corcudec. Lo que también se repetirá es la participación de coros ciudadanos en las tres ciudades, los que apoyarán a las voces universitarias en las presentaciones que se realizarán en Chillán y Los Ángeles.

El director del Coro UdeC, Eduardo Díaz, comentó que "este concierto siempre es un momento súper especial para nuestra orquesta,

La Sinfónica y Coro de la Universidad de Concepción realizarán este tradicional evento musical de fin de año, en el frontis de la catedral de Chillán, Plaza de Armas de Los Ángeles y en el Foro UdeC. Presentaciones que contarán con la participación de conjuntos ciudadanos y un ballet invitado.



EL CONCIERTO DEL AÑO PASADO en el Foro UdeC reunió a un marco de público que superó las 5 mil personas.

FOTO: ARCHIVO / CAROLINA ECHAGÜE M.

para nuestro coro, para la Corporación y también para la Universidad porque nos permite la posibilidad de regalar un concierto a las familias. A partir de 2022, y también este 2023, hemos sumado la participación de coros ciudadanos; este año también quisimos convocar a bailarines de nuestra Región para que sean parte del espectáculo".

### Obra clásica

Para estos conciertos, la Orquesta y Coro UdeC, acompañados de un ballet preparan una suite de "El Cascanueces", obra que compuso Piotr Ilich Tchaikovsky en 1892. Además, interpretarán una selección de conocidos y

populares villancicos.

"Va a ser un concierto muy especial y novedoso por su configuración porque incluimos ballet y también bailarines de nuestra Región; es una instancia de intercambio y profesionalización. Hay un excelente coreógrafo de importante trayectoria nacional e internacional, esperamos que este espectáculo cumpla las expectativas de todas y todos los participantes", añadió el director del Coro UdeC.

Fuera de Díaz, participan de estos Conciertos de Navidad, Eduardo Yedro -director teatral, coreógrafo y coach de danza clásica- como director coreográfico; y Elián Ortíz -profesor de contrabajo en el Institu-

to Superior de Arte del Teatro Colón- como director musical.

En detalle, el concierto en Chillán se realizará a las 20.00 horas del 20 de diciembre en el frontis de la Catedral; mientras que en Los Ángeles la invitación es para el 21 de diciembre en la Plaza de Armas de la ciudad, en el mismo horario. La presentación en Concepción se realizará como cada año en el Foro UdeC, el 22 de diciembre, también a las 20.00 horas.

La entrada a los conciertos es gratuita y no requiere inscripción previa.

### OPINIONES

Twitter @DiarioConce  
contacto@diarioconcepcion.cl

FOTO: CORPORACIÓN CULTURAL DE SAN PEDRO DE LA PAZ



JUAN PABLO BASCUR es un destacado y prolífico pintor y arquitecto local.

## Realizarán charla taller de muestra plástica "Nosotros Cuatro" en San Pedro de la Paz

Ante la excelente respuesta del público sampedrino ante la exposición "Nosotros Cuatro", del arquitecto y pintor Juan Pablo Bascur, la Corporación Cultural San Pedro de la Paz realizará este 14 de diciembre -16.00 horas- una charla taller para conocer con más detalle y profundidad sobre esta exposición montada en el Salón Auditorio de la Casa de la Cultura de dicha comuna.

Actividad de mediación que conta-

rará con la presencia del propio artista junto a la curadora Leslie Zambrano.

"Nosotros Cuatro" contiene una veintena de pinturas e ilustraciones de medianos y grandes formatos en que se plantean dos líneas de trabajo. Por un lado está su reinterpretación de conocidas obras de arte de pintores famosos, y por el otro, se pueden encontrar una diversidad de retratos e imágenes que proponen una mirada neofigurativa y

posmoderna. Esto permitirá sacar distintas conclusiones entre los participantes a la actividad, quienes además podrán realizar distintos ejercicios para desarrollar su creatividad.

Esta charla taller es absolutamente gratuita y dirigida a público de todas las edades, en la sede de la Corporación Cultural de San Pedro de la Paz ubicada en calle Los Fresnos 1640.



## Cultura & Espectáculos



FOTO: PAULINA BARRENECHEA

**EL PRÓXIMO AÑO** se liberaría de manera íntegra en streaming "A otra Galaxia", segundo disco del quinteto sampedrino.

### En Casa de Salud Contradicción estrenará nuevo tema tras 25 años de silencio discográfico

Luego de 25 años de silencio discográfico, la histórica banda penquista Contradicción liberará su nueva canción "Temprano en la mañana", la cual será parte de su segunda placa de estudio "A otra galaxia".

Puntualmente, el estreno del tema será este 15 de diciembre, en un imperdible show en vivo en el Salón Principal de Casa de Salud y que contará con la visita de la banda santiaguina Kiepja. La entrada es liberada hasta medianoche.

"Este single viene dentro de un disco de cinco canciones que se llama 'A otra Galaxia', trabajo que integra nuevos temas y otros del primer disco, pero que en la edición final de 1996 quedaron fuera. Este proceso es relevante, sobre todo, por su contingencia y vinculación con el presente, pues se trata de un disco, en su sonido, mucho más digital en comparación con el otro, que es totalmente análogo", comenta", comentó Cristian Campos,

vocalista de la banda.

"Temprano en la mañana" da continuidad al estilo de la banda, recorriendo las distintas ramas del rock and roll, pero con un aire de surf rock. El single fue registrado y mezclado en Estudio Souvenir, por Benjamín Guerra y masterizado en Seattle (EEUU) por el músico norteamericano Jack Endino, reconocido por su trabajo con bandas del movimiento grunge como Mudhoney, Soundgarden y Nirvana.

AYER EN PINACOTECA UDEC

# Presentan sitio web que rescata legado y obras del artista Eugenio Brito

**Valioso archivo digital, que está en etapa de marcha blanca, fue lanzado por los hijos del artista, Paula y Eugenio Brito Figueroa, el cual contiene diversos documentos y fotografías de los lugares donde estuvo el pintor y ceramista, además de las diversas técnicas y trabajos realizados por él. Página digital que seguirá nutriéndose con el tiempo.**

**Mauricio Maldonado Quilodrán**  
mauricio.maldonado@diarioconcepcion.cl

Ante un importante marco de público, ayer en una de las salas de la Casa del Arte UdeC, se realizó la presentación del sitio web [www.eugenioibrito.cl](http://www.eugenioibrito.cl), proyecto Fondart Regional 2023 en la línea de Difusión, que destaca y recoge el legado pictórico, cerámico y de archivo del artista, penquista por adopción, Eugenio Brito Honorato fallecido prematuramente en 1984 a los 56 años de edad.

Los hijos del artista, Paula y Eugenio Brito Figueroa, artífices de la idea, detallaron sobre el cómo surgió la necesidad de contener la extensa herencia del prolífico pintor en una plataforma digital. "El proyecto estaba relativamente armado gracias al trabajo que siempre ha hecho mi hermano en conservar, ordenar y guardar el archivo, pero la idea en sí arrancó el año pasado, cuando lo presentamos al Fondart. Posterior a ello le fuimos dando cuerpo, nos asesoramos con diseñadores gráficos web para po-

der entender cómo se leen y entienden los sitios digitales. Ellos nos asesoraron igual para que fuera algo didáctico, fácil de acceder y leer", señaló Paula Brito.

Completando que "muy agradecidos de todo el equipo que nos apoyó en el proyecto, y destacar lo realizado por las traductoras, ya que queríamos que esto llegara a mucho más público y a otros países -está en castellano, inglés y mapudungún-, no sólo la figura de él sino que también el arte local, es decir, esto tiene un vínculo con todos los artistas locales y el medio nacional".

Sobre las complejidades con las que se encontraron al momento de levantar el proyecto, estas fueron principalmente el traducir algunos de los documentos al mapudundún, ya que "en el camino no sabíamos que era tan difícil, ya que hay conceptos que no existen, o sea, que no tienen traducción. En la cosmovisión de ellos, por ejemplo, no existe la traducción del tiempo, por lo mismo fue importan-



FOTO: CAROLINA ECHAGÜE M.

**PAULA Y EUGENIO BRITO FIGUEROA** señalaron durante el lanzamiento, que el proyecto tomó forma el año pasado al momento de presentarlo al Fondart Regional para su línea de Difusión.

te el respetar y entender aquello. Es lo más atrasado en lo que está el sitio web, pero no nos importa, ya que queremos que sea con calma", dijo Paula.

A lo que Eugenio enfatizó que "hay que señalar que estamos en una etapa de marcha blanca, nos quedan el realizar diversos ajustes, pero nunca estará al cien por ciento, ya que de ser así no hubiésemos realizado este lanzamiento. Esto nos obliga, con la página en marcha, el ir ordenando sobre todo el material de archivo, que es tan grande, darle un sentido coherente y didáctico, un trabajo que seguirá realizándose".

En cuanto a lo que contiene en sí la plataforma, "las personas se podrán encontrar con la obra de Eugenio Brito, con toda su trayectoria, los lugares en que trabajó en Lota, Valparaíso, Huachipato, Concepción, entre otros. Pero sobre todo, lo más importante, es que está muy ordenado la parte de las diferentes técnicas en la pintura, cerámica, murales, grabados e intervenciones. Igual, la idea es que se genere un feedback con las personas que visiten la página, así nos ha ocurrido, por ejemplo, nos enviaron un autorretrato de él posiblemente cuando tenía veintitantos

años", detalló la hija del artista.

Fuera del realizado en la Pinacoteca UdeC, el proyecto será presentado el próximo 19 de diciembre -a las 18.00 horas- en Artistas del Acero, en enero habrá otro en el Pabellón 83 de Lota y en marzo en la Universidad Técnica Federico Santa María de Hualpén. "Todos los lugares donde se pensó el presentar el proyecto, guardan algún vínculo artístico laboral dentro de la trayectoria que tuvo nuestro padre", cerró Eugenio.

#### OPINIONES

Twitter @DiarioConce  
contacto@diarioconcepcion.cl



## Deportes



Un año de contrato le queda al estratega que se deja querer. "Lo veré después de vacaciones".  
*Gustavo Álvarez, técnico*



Fue fijo uno de los 3 mejores jugadores del torneo y dejará el club este verano.  
*Gonzalo Montes, volante*

SIGUEN LAS CELEBRACIONES POR LA TERCERA ESTRELLA DE HUACHIPATO

# El campeón desayuna como quiere: autoridades aplauden a los acereros

Técnico, directivo y parte del plantel de la usina se reunieron con la delegada y el seremi del Deporte. Ahora habrá que armarse para la Copa Libertadores.

Paulo Inostroza  
paulo.inostroza@diarioconcepcion.cl

La locura por Huachipato no ha parado, como tiene que ser. No todos los días sale un campeón de Chile desde nuestra zona y el acero lo hizo por tercera vez en su historia. En medio de esa vorágine ya salió la directiva que encabezó este proyecto, hay jugadores que indirectamente han anunciado su partida y otros que dejan alguna duda en el aire justo cuando habrá que reforzarse para Copa Libertadores. Con todo eso en mente, ayer se tomaron un relajo para desayunar con autoridades de la zona y recibir un merecido reconocimiento.

Por el plantel aparecieron el volante Jimmy Martínez, el portero Martín Parra, parte del cuerpo técnico liderado por Gustavo Álvarez y el directivo Jorge Correa (Victoriano Cerda, Marcelo Pesce y Marcelo Ambrosio ya anunciaron su salida). Todos sentados a la mesa de la delegada provincial Daniela Dresner y el seremi de Deporte, Cristián Cartes.

Posteriormente habló Álvarez, estratega que aún tiene un año más de contrato con los siderúrgicos y sue-

# 4

## clubes

clasificaron a Libertadores: Huachipato y Cobresal (de forma directa), Colo Colo y Palestino, fase de grupos.

### Buena cosecha en la Libertadores

En sus dos participaciones de Copa, el acero tiene un registro de 4 victorias, 4 empates y 4 derrotas.

na fuerte en Santiago. Con la mesura habitual, no quiso despedirse ni decir que está dentro. Aseguró que quiere darse un tiempo.

El DT señaló que "todo esto es parte del trabajo conjunto. Huachipato, como representante máximo de la región, con el respaldo del Gobierno, compartimos este momento agradeciendo el apoyo brindado durante todo el año. En lo personal, primero viene descansar y después



FOTOS: HUACHIPATO FC

siempre fijar metas que superen los logros anteriores. Estuvimos tan abocados a esta definición de torneo que me parecía muy difícil mirar para adelante. Tuvimos una receta final de cuatro partidos que prefiero no usar la palabra estresante, pero sí fue de mucho trabajo y que amerita un descanso que comenzó hace 48 horas... Si se le puede decir descanso. Después empezaremos

a tomar decisiones y con la lucidez post descanso empezaremos a diagramar el 2024".

Difícilmente sigan Felipe Loyola o Gonzalo Montes, dos de las grandes figuras de la temporada.

Álvarez quiso referirse a los reconocimientos que también provienen de la calle y advirtió que "lo de estos días fue una muestra más, quizás en forma más masiva, de lo que

nos demostró siempre la ciudad y el hincha a lo largo del año. Sentí siempre el respeto y luego el cariño del hincha de Huachipato y también del no hincha, que nos saludó y felicitó. Creo que por el camino que recorrió el equipo, que jugó bien, que fue muy noble".

### OPINIONES

Twitter @DiarioConcepcion  
contacto@diarioconcepcion.cl



FOTO: FACEBOOK BASKET UDEC

CARGADO DE ILUSIÓN viajó a Brasil el plantel cesterero de la UdeC.

## Basket UdeC viajó en busca de otro golpe

Lograron su clasificación al Final Four de Copa Chile -derrotando por 2-0 a Puente Alto- y de inmediato hicieron las maletas. El plantel de básquetbol de la UdeC emprendió ayer el viaje rumbo a Franca, Brasil, donde vivirá la primera ventana de Champions League, intentando dar el batacazo, tal como en la temporada anterior cuando avanzaron a la segunda fase.

El equipo fue despedido entre

### Los clasificados para el Final Four

La Copa Chile se definirá el 20 y 21 de este mes entre UdeC, Español de Osorno, Leones y Ancud.

aplausos por integrantes de la hincha auricielo, que ya tienen ano-

tado en la agenda sus encuentros de esta semana: mañana a las 18.40 contra los locales y jueves, en idéntico horario, frente a Obras de Argentina. Sí, los mismos que el Campanil venció dos veces en el más reciente torneo.

La segunda ventana será en Concepción, cuando la Casa del Deporte reciba a los clubes brasileños y argentinos entre el 20 y 22 de enero del próximo año.



## Deportes

NOVEDADES DE UN EQUIPO QUE SIGUE SOÑANDO CON EL ASCENSO

# Naval tendrá Collao de alternativa y alegará los puntos por altercado

**Choreros ya no tendrán que mirar a Hualqui o Coelemu en caso de emergencia tras cerrar acuerdo con la municipalidad de Concepción.** Por otra parte, mandaron escrito a Anfa por los incidentes en cancha de Gol y Gol y piden sanciones que podrían hacerlos subir en la liguilla de ascenso.

**Paulo Inostroza**  
paulo.inostroza@diarioconcepcion.cl

El ancla se mueve pensando en el ascenso de categoría, pero también con un ojo en lo que será la temporada 2024. Este año tuvo problemas cuando el torneo de Tercera B se alargó impensadamente y tuvo que pensar en Hualqui y Coelemu como solución de emergencia. Finalmente, la directiva peleó El Morro y logró jugar en Talcahuano, pero quedó en evidencia que faltaba una cancha alternativa más a mano. Para la próxima campaña, ya aseguraron el Ester Roa. Estadio de lujo a disposición de Naval.

El alcalde penquista Álvaro Ortiz señaló que “nos interesa que los equipos de la zona estén en la división más avanzada posible. Ojalá todos estuvieran en Primera y para eso necesitan buenos lugares donde jugar y entrenar. Naval nos contactó para contar con la alternativa del Ester Roa, entendiendo que la prioridad acá la tienen los equipos de Concepción. Todo se puede coordinar con antelación y los recibiremos con los brazos abiertos”.

La autoridad agregó que “no tienen por qué estar buscando dónde jugar, esta también es su casa. Este



FOTO: RAPHAEL SIERRA F.

estadio se construyó con plata de todos los chilenos y chilenos, por lo tanto está abierto para el fútbol, el atletismo de forma gratuita, hay diferentes talleres en las salas y gimnasios. Naval ya ha pasado por esta cancha, tiene historia y es un honor

que nos hayan considerado”.

El presidente del club, Edógimo Venegas, expresó que “necesitábamos esta oportunidad y lo merecimos porque como club social siempre hemos ayudado a la región en pandemia, incendios y es un pre-

mio a estar siempre. Esto nos dará en Anfa una gran imagen de lo bien que estamos trabajando. Para nosotros Naval es el equipo con más historia en el mundo y sería lindo jugar en tremendo estadio”.

### La gresca ante Gol y Gol

Naval igualó 1-1 en Santiago y el encuentro no terminó bien. El zaguero Felipe Rivas advirtió que “teníamos los tres puntos prácticamente en el bolsillo y se nos fueron en la última jugada. Con harta polémica, el árbitro decidió cobrar penal y es una lástima porque nos servía mucho para subir en la tabla. El jugador de ellos fue a celebrar el gol en la cara de nuestro portero y es obvio que uno se pica pero hasta ahí todo entre los jugadores. Después entró el preparador físico y gente de afuera, eso hizo que se armara más grande la pelea”.

Al respecto, Venegas aseguró que “desde el primer momento del altercado entendimos que ahí estaba la comisión de disciplina de Anfa mirando el partido y de parte nuestra ni hinchas ni dirigentes, nadie ingresó al campo de juego. Absolutamente nadie. Mandamos los antecedentes porque hay artículos que dicen

que invasión de cancha significa resta de puntos y los estamos pidiendo, como alguna vez también nos sancionaron a nosotros”.

Naval pudo abrochar su segundo triunfo consecutivo, con varias bajas. Rivas indicó que “fue un partido muy trabajado, lo aguantamos bien en el primer tiempo estando en contra del viento, en el segundo salimos a buscar el resultado, marcamos rápido y siento que lo habíamos controlado hasta ese penal. Han faltado jugadores importantes en estas dos últimas fechas, pero el plantel ha respondido sin dos o tres titulares importantes”.

Jonathan Valdebenito seguirá fuera por su lesión en el brazo, pero este viernes (19 horas) podría volver el goleador Ignacio Flores. Naval recibirá al sublíder Constitución.

Rivas afirmó que “aparecemos quintos en la tabla, pero están todos los rivales a la mano, quedan cuatro partidos y todavía enfrentaremos a los rivales más directos y depende de nosotros. Si ganamos a Constitución podríamos quedar incluso segundos”.

### OPINIONES

Twitter @DiarioConce  
contacto@diarioconcepcion.cl



FOTO: CAPTURA DE IMAGEN

**CONTRA GOL Y GOL** Ingresó gente desde el banco y desde el exterior.



# Entretención & Servicios

Santoral: N. Sra. de Guadalupe

EL TIEMPO

HOY  **8/20**

MIÉRCOLES 9/20    JUEVES 10/18    VIERNES 12/18

LOS ÁNGELES  8/25

RANCAGUA  9/29

TALCA  9/27

SANTIAGO  13/30

CHILLÁN  8/27

ANGOL  8/23

TEMUCO  4/21

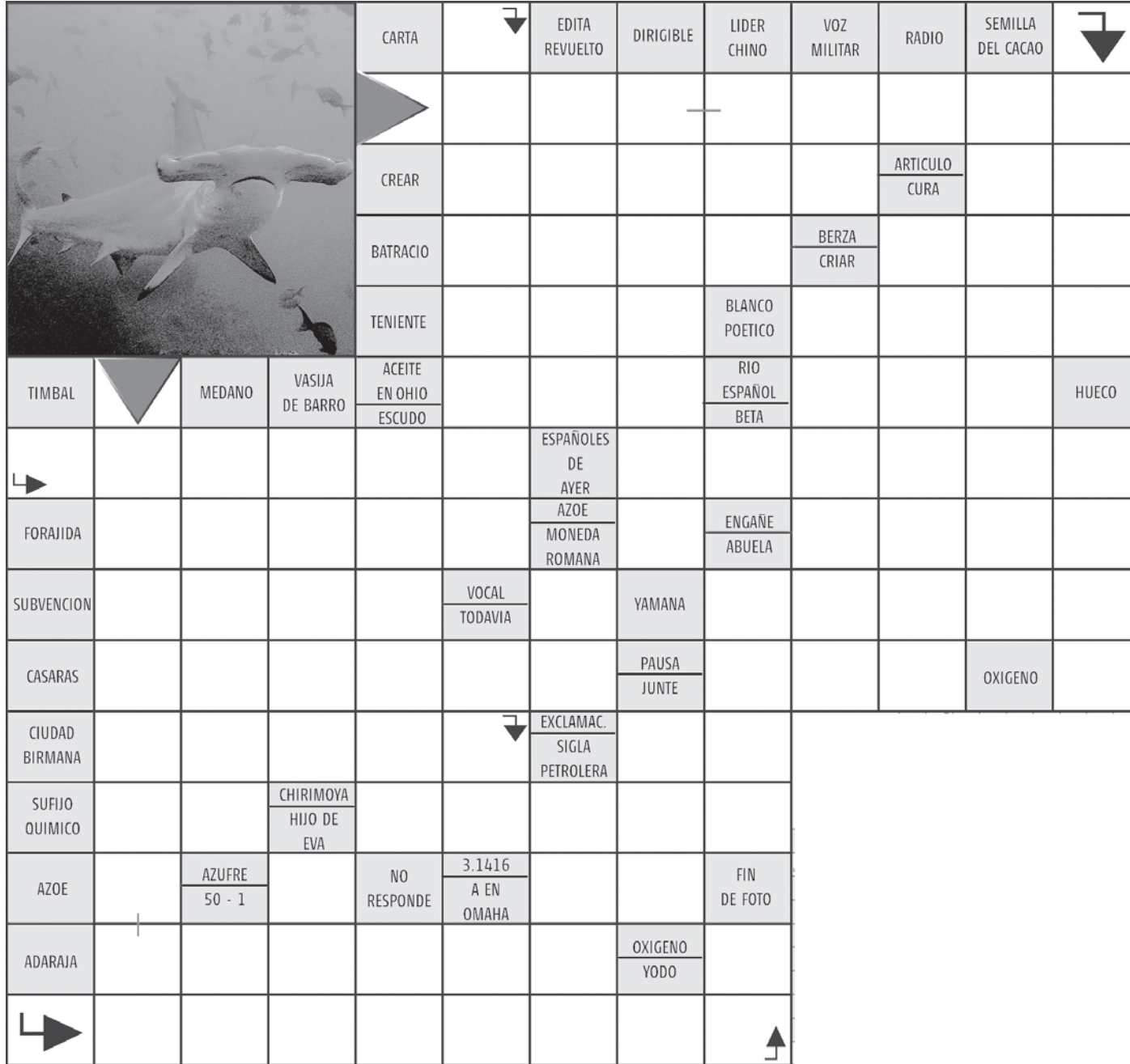
P. MONTT  8/16

## RADIACIÓN UV

RIESGO	TIME*	ÍNDICE
EXTREMO	10	11 o más
MUY ALTO	25	8 A 10
ALTO	30	6 A 7
MODERADO	45	3 A 5
BAJO	60 o más	0 A 2

\*Tiempo Máximo recomendado de exposición (minutos).

## PUZZLE



				CARTA	EDITA REVUELTO	DIRIGIBLE	LIDER CHINO	VOZ MILITAR	RADIO	SEMILLA DEL CACAO	
				CREAR					ARTICULO CURA		
				BATRACIO				BERZA CRIAR			
				TENIENTE			BLANCO POETICO				
TIMBAL		MEDANO	VASIJA DE BARRO	ACEITE EN OHIO ESCUDO			RIO ESPAÑOL BETA				HUECO
					ESPAÑOLES DE AYER						
					AZOE MONEDA ROMANA		ENGAÑE ABUELA				
FORAJIDA											
					VOCAL TODAVIA		YAMANA				
SUBVENCION											
CASARAS							PAUSA JUNTE			OXIGENO	
						EXCLAMAC. SIGLA PETROLERA					
CIUDAD BIRMANA											
			CHIRIMOYA HIJO DE EVA								
SUFIJO QUIMICO											
		AZUFRE 50 - 1		NO RESPONDE	3.1416 A EN OMAHA					FIN DE FOTO	
AZOE											
ADARAJA							OXIGENO YODO				

## TELÉFONOS

<b>Ambulancias:</b>	131
<b>Bomberos:</b>	132
<b>Carabineros:</b>	133
<b>Investigaciones:</b>	134
<b>Fono Drogas:</b>	135
<b>Inf. Carabineros:</b>	139
<b>Fono Familia:</b>	149
<b>Inf. Toxicológica:</b>	2- 635 3800
<b>V. Intrafamiliar:</b>	800 220040
<b>Delitos Sexuales:</b>	565 74 25
<b>Defensa Civil:</b>	697 16 70
<b>Fono VTR:</b>	600 800 9000
<b>Fono Essbío:</b>	600 33 11000
<b>Fono CGE:</b>	800 800 767

## FARMACIAS DE TURNO

<b>CONCEPCIÓN</b>	
Concepción	Ahumada
• Cochrane 1202	• Av. Juan Bosco 501 (Atención durante las 24 horas)
<b>SAN PEDRO</b>	
Ahumada	
• Michimalonco 1120 (Atención durante las 24 horas)	
<b>CHIGUAYANTE</b>	
Redfarma	
• Manuel Rodríguez 1500	
<b>TALCAHUANO</b>	
Cruz verde	
• Av. Colón 396	

## SUDOKUS

### FÁCIL

	5	9	4		8	7		
	7			3			2	
3	2	8				4	5	
			6	7	9	2	4	
		5		4	2	9	3	8
		2	8	5			7	1
1		4	5		7	3		
2	8	7		9	1	5		
5	3	6			4	1	9	

### MEDIO

7							5	
	1		3		5	4	7	6
	6	2			4		8	9
6			7	3				5
						1		
		8	6				2	7
				5		7		
	4		9			5		8
		5	4				9	

### EXPERTO

				1			9	
	8	4						
3	6						4	1
				6				8
4				2	7		3	
	3	7					6	
						2		
				1	9	8		2
9		4						