

## Investigación en cáncer: la clave para afrontar el presente y futuro

Investigadores de la Universidad de Concepción ahondan en la enfermedad, que es la segunda causa de muerte en el país, la misma que se proyecta sea la primera en 2030.

CIENCIA&SOCIEDAD PÁG.16



## Gobernador Rodrigo Díaz y sus apuestas para los comicios del próximo 22 de noviembre

Sabido es su adhesión a Yasna Provoste en la presidencial, pero tras la polémica por las fotos de campaña que se tomó con un grupo variopinto de candidatos ahora revela a quiénes apoyará con su voto.

POLÍTICA PÁG.6

# Diario Concepción

Domingo 26 de septiembre de 2021, Región del Biobío, N°4852, año XIV



FOTO: FACEBOOK PATRICIO MANNNS

## Patricio Manns (1937 - 2021): adiós a una figura fundamental de nuestra cultura

Músico, poeta y narrador, oriundo de Nacimiento, falleció tras complicaciones derivadas de la diabetes que padecía. Autor de joyas del cancionero popular y de una veintena de libros, con su muerte nace la leyenda de un artista a la altura de Violeta Parra y Víctor Jara.

CULTURA&ESPECTÁCULO PÁG.19

## EL ESCENARIO QUE SE PREVÉ POSPANDEMIA

# El complejo escenario económico en medio de un año electoral

Incertidumbre e inflación son parte del panorama.

El crecimiento y liquidez que han caracterizado al presente año también se refleja en el incremento de algunos precios y en las

tasas de interés. Según plantean analistas y economistas, ello podría incidir en la recuperación que se espera para el

próximo año, todo en medio de elecciones y el trabajo en torno a una nueva carta fundamental.

REPORTAJE PÁG.4-5

## Presupuesto 2020: Gremios valoraron alzas para las regiones

Se destacó el aumento del 5,3% para los gobiernos regionales, pero también se advirtió sobre la necesidad de mejorar la ejecución presupuestaria en Biobío.

ECONOMÍA&NEGOCIOS PÁG.17



FOTO: SERVIU

## Se hizo justicia: Con agónico gol el "León de Collao" rescata un empate

Cuadro lila obtuvo la igualdad con un cabezazo en el minuto '90, en un partido que no merecía perder.

DEPORTES PÁG.21



FOTO: CAROLINA ECHAGÜE M.

EDITORIAL: SIN DONANTES NO HAY TRASPLANTE





## #FUE TENDENCIA

Durante la jornada del viernes se realizó un operativo de Carabineros y PDI para desalojar cerca de 130 familias enteras de migrantes, en su mayoría de nacionalidad venezolana, que se encontraban asentados en la Plaza Brasil en Iquique. Tras el suceso, varios grupos se trasladaron a Playa Cavancha.

José Miguel Vivanco

@JMvivancoHRW

Lo que pide Sergio Micco (@inddlh) es simple: que los estándares internacionales en las expulsiones de migrantes sean respetados. Las cortes han sido claras al identificar violaciones al debido proceso, tal como hemos reseñado: <https://hrw.org/es/news/2021/0>

José Antonio Kast

@joseantoniokast

En Noviembre, hay solo dos caminos posibles: El de Gabriel Boric que quiere abrir las fronteras y regularizar a todos los inmigrantes. El de José Antonio Kast que quiere cerrar las fronteras a toda inmigración ilegal. #NoMasInmigrantes

mirna schindler

@mirnaschindler

Lo que pasó ayer en Iquique nos obliga a reflexionar sobre el drama de la migración venezolana. Naturalmente debe ser regulada, pero no es posible que estén en condiciones tan indignas, sin baño, con niños y embarazadas durmiendo a la intemperie. ¿Y si ellos fuéramos nosotros?

Sebastián Gray

@sebastian\_gray

¿Entonces desalojaron 200 inmigrantes de una plaza en Iquique pero los dejaron igual de desamparados en la calle? ¿Ese es el concepto de gestión de crisis humanitaria que tiene este torpe gobierno?

Mauricio Ramírez Zúñiga

(Candidato CORE Colchagua)

@MRamirezZunig

La salida masiva de inmigrantes Haitianos contrasta con el ingreso indiscriminado de Venezolanos por Colchane. Claramente, se viene un nuevo Estallido Delictual, que anunció Artes en el debate.

## ENFOQUE

## ¿Qué significa el cambio climático para Chile?

RICARDO BARRA RÍOS.

Director Centro de Ciencias Ambientales Eula-Chile, Facultad de Ciencias Ambientales, Universidad de Concepción.



La primera vez que escuché hablar de cambio climático fue en los años noventa y me sorprendió que se hablara de ese concepto, pues siempre el clima ha cambiado. Alguna vez el planeta estuvo en gran parte cubierto de hielo durante las grandes glaciaciones y para que este desapareciera el planeta se tuvo que calentar en forma natural.

Entonces, ¿qué hace este proceso diferente al que ocurriera hace millones de años?

La respuesta es la actividad humana y la emisión descontrolada de gases de efecto invernadero producto de las fuentes energéticas que utilizamos desde la revolución industrial, que son fundamentalmente el petróleo y el carbón.

La quema de estos combustibles denominados fósiles, genera un aumento de las concentraciones en la atmósfera de

gases, que impiden que el calor escape del planeta y causen lentamente un incremento de la temperatura promedio del planeta, en actuales 1,1 grados desde la era preindustrial.

Este calentamiento -debido a la actividad antropogénica- nos pone en el problema de la actual crisis climática, que se manifiesta de diferentes formas. Entre ellas, está el aumento de los incendios forestales, sequías e inundaciones históricas, olas de calor y huracanes de intensidades crecientes, además del repliegue de los glaciares y las reservas de agua, que hacen que el mar aumente su nivel. Todos ellos son factores que causan enormes costos económicos, sociales y ambientales.

La causa del calentamiento global se sabe desde hace más de un siglo, cuando en 1896 el científico sueco, Svante

Arrhenius, descubrió el efecto del dióxido de carbono sobre la temperatura de la atmósfera. Este problema por supuesto que tiene una solución, que es reducir drásticamente las emisiones de gases, haciendo una rápida transición a las denominadas energías limpias como la solar, eólica, hidrógeno verde, mareomotriz, etcétera.

El tema es que, para no superar los 1,5 grados de temperatura acordados globalmente en 2015 en el Acuerdo de París, debemos reducir las emisiones globales un 45%, para el año 2030. Esto es quizá uno de los desafíos más grandes que enfrentamos como humanidad en la historia, si queremos conservar el planeta dentro de las condiciones que generaron la vida y ecosistemas, tal como los conocemos hoy.

Es por ello que el llamado de la ciencia, para hacer un cambio transformacional de los modelos de producción hacia las energías limpias, es urgente. Esto, porque allí reside la principal causa del problema. El tema está en que los mayores emisores globales son China, Estados Unidos, India, además de los países más industrializados y desarrollados del planeta, por lo que en gran parte la reducción de emisiones debe producirse en dichos países.

En ese contexto, Chile emite sólo el 0,23% de las emisiones totales de gases con efecto invernadero, por lo que la reducción de las emisiones en nuestro país tiene un efecto global,

que en el fondo es marginal.

Sin embargo, ello es igualmente relevante, pues implica un proceso de cambio en la matriz energética, que va a tener impactos notables. En particular sobre la calidad del aire que respiramos en las ciudades y que hoy en día afecta a la mayor parte de la población chilena, causando un promedio de 4000 muertes prematuras al año.

El mayor desafío que tenemos como país es, entonces, la adaptación a ese cambio y una de las estrategias de adaptación más cercanas que tenemos es el conocimiento ecológico tradicional y ancestral. La restauración de ecosistemas proveedores de agua, se debe transformar en una prioridad.

Desde esa perspectiva, la actual crisis climática es una oportunidad para reconstruir nuestra relación con la naturaleza, entendiendo más profundamente su enorme valor, y creando las condiciones para hacer una transformación del sistema que nos llevó a esta crisis.

Porque no solamente debemos transformar la matriz energética, sino que también la producción de alimentos, la vida en las ciudades y el sistema de transporte. Cada uno de ellos, modelos altamente interdependientes y complejos. La gran alternativa que se propone tiene que ver con la sostenibilidad del desarrollo, que beneficie a todos, grandes y chicos. Esto último es el mayor desafío que tenemos por delante.

## Tomás K. Sanders

Tomás K. Sanders, nace en Gales del sur, Gran Bretaña, en 1802. Hijo de William Sanders e Isabel Kingston. Al igual que su padre, que era un oficial de la Marina Británica, siente la atracción por el mar y se inicia como aprendiz en la Marina Mercante a los 12 años. Desde ahí navega por los mares de India y Australia, hasta que en 1817 llega a Estados Unidos para luego seguir a Chile como voluntario en el buque que el capitán Pablo Délano traía desde Nueva York. Arriban al país casi al mismo tiempo que Lord Cochrane, al cual Délano se pone a su servicio y con él, el joven Sanders, que llega a ocupar el mismo oficio de su padre en el buque del almirante, participando así, en las campañas de México y Perú, y en la captura de la Esmeralda en el puerto del Callao, siendo uno de los cinco jóvenes que acompañaron a Cochrane en esta hazaña, cuando contaba solo con 14 años.

Terminada la guerra, se radicó en Talcahuano, donde asociado con Pablo H.

Délano, continúa sus actividades marítimas. Incluso, se sospecha que utilizó patente de corso, ya que en una oportunidad apresó un barco del armador español de Valparaíso, don Juan Menchaca y Andraca, cuyo hijo, camilo Menchaca, casaría con su hija Isabel.

Se casó en Talcahuano en 1829 con doña Josefa Bayón de Leiva- Sepúlveda, hija de Manuel Bayón, último gobernador español de la plaza, quien había llegado con Pareja. Sus hijos fueron María Isabel, casada con Camilo Menchaca, Josefa y María Mercedes, esposas sucesivas de Desiderio Sanhueza, Emilia casada con Francisco Díaz gana, y sus hijos Tomás y Guillermo, solteros.

Tomás K. Sanders, como capitán, formó parte de la expedición chilena que en 1838 llevó al triunfo de Yungay comandando el barco de apoyo, la fragata "Colcura", de los navieros de Concepción y Colcura, Alemarte Hnos.

El 6 de octubre 1841, obtiene

carta de nacionalidad chilena por Decreto Supremo. Una vez retirado de su servicio activo, se dedica con éxito a la industria molinera junto a Délano en el molino Caracol de Tomé, que trae el primero de los cilindros establecidos en Chile durante los años 1844 y 1845. También inician la fabricación de paños en Tomé, pasando de la confección de sacos de trigo para su industria molinera, a la tela de paño para vestir.

Después de vivir en Talcahuano, se trasladó a Concepción. Su casa habitación ocupaba un solar en la calle O'Higgins, entre Aníbal Pinto y Colo Colo, lado poniente al antiguo correo. Además de su casa habitación, poseía el fundo La Mochita cuya extensión era de 300 cuerdas y abarcaba desde la ribera norte del río Bío Bío, desde la cervecería

hasta el "Aguas de las niñas", actual calle Sanders. Ocupaba los terrenos que habían sido de la antigua misión jesuita de "San José de la Mocha" donde atendían a los isleños provenientes de la isla Mocha, de allí que su nombre con el tiempo pasó de "Mocha" a "Mochita".

El sector conocido posteriormente como Quinta Junge, lo heredó su hija María Isabel Sanders de Menchaca, quien lo vende a don Arturo Junge. Tomás K. Sanders tuvo un arraigo importante en nuestra zona. Es uno de los socios fundadores del Banco Concepción, fue ministro de la corte de Comercio y Regidor de Concepción en 1851. Fallece el 12 de diciembre de 1878, a su muerte, Vicuña Mackenna escribe "Tomás K. Sanders, el penúltimo captor de la Esmeralda", el último había sido su amigo y socio Pablo H. Délano.

Alejandro Mihovilovich Gratz  
Profesor de Historia y Geografía  
Investigador del Archivo Histórico de Concepción.



## Diario Concepción

Fundado el 20 de mayo de 2008 en la provincia de Concepción

Directora: Tabita Moreno Becerra

Editor General: Silvanio Mariani

Gerente General y Representante Legal: Mauricio Jara Lavín

Dirección: Cochrane 1102, Concepción

Teléfonos: (41) 23 96 800

Correo: contacto@diarioconcepcion.cl

Web: www.diarioconcepcion.cl - Twitter: DiarioConce

Oficina Comercial en Santiago: (2) 23350076

Suscripciones: 600 8372372 opción 2

Las palabras vuelan, lo escrito permanece

EDITORIAL

Mañana, 27 de septiembre, se conmemora el Día Nacional del Donante de Órganos, fecha que tiene como objetivo crear conciencia sobre la importancia de ser donantes. El tema cobra especial relevancia en el actual período de pandemia, ya que producto de la crisis sanitaria las donaciones de órganos bajaron cerca de un 60%, según los indicadores del Ministerio de Salud.

Lo anterior contrasta con la demanda de quienes necesitan de un trasplante para sobrevivir o para mejorar su calidad de vida, en los casos menos graves. Sin embargo, las estadísticas sobre donación y trasplantes de órganos muestran que Chile está al debe. A septiembre de 2021 se contabilizan alrededor de 100 donantes efectivos, número que no alcanza a cubrir la demanda de las más de 2.300 personas que se encuentran en lista de espera.

Un artículo de la Revista Médica de Chile revela que las tasas de donaciones mundiales fluctúan entre 2 y 47 por millón de habitantes. “En Europa la tasa promedio es 22, destacando España con 47 donantes PMHA. En Estados Unidos de Norteamérica (EE.UU.) la tasa es 32. En Hispanoamérica, países como Uruguay, Argentina y algunos estados en Brasil, tienen tasas de donación por sobre 20. En Chile, en los últimos 10 años, nuestra tasa ha oscilado entre 6 y 10, siendo de las más bajas en la re-

# Sin donantes no hay trasplantes



**Según especialistas la baja tasa de donación de órganos es consecuencia “de una insuficiente detección, fallas en la interacción entre médicos tratantes y coordinadores de trasplantes, sumado a una alta tasa de rechazo familiar”.**

gión”, dice el texto firmado por varios especialistas. Según ellos, la realidad chilena es consecuencia “de una insuficiente detección, fallas en la interacción entre médicos tratantes y coordinadores de trasplantes, sumado a una alta tasa de rechazo familiar”.

Ocurre que la Ley de Donación de Órganos indica que todo mayor de 18 años fallecido es considerado un posible donante, a menos que en vida haya declarado expresamente no querer serlo. Pero la familia también puede oponerse a donar sus órganos y ello ha sido el principal obstáculo para incrementar las tasas de donación, una realidad que fue reconocida por el médico jefe de la Unidad de Procuramiento del Hospital Guillermo Grant Benavente, Jaime Lastra. En países desarrollados las tasas de negativa familiar son de alrededor de 20%. En Chile la tasa de negativa familiar supera el 50%.

El trasplante de órganos es una herramienta terapéutica consolidada. Pero ante la escasez de donación de órganos es importante recordar que sin donantes no hay trasplantes.

CARTAS

Patricio Manns

Señora Directora:

La mañana del sábado nos golpeó con la triste noticia de la partida de Patricio Manns, uno de los grandes artistas que ha parido esta tierra, un hijo del Biobío que legó a a nuestra cultura canciones notables, que hoy son objeto de estudios en colegios (“Arriba en la Cordillera”, sin ir más lejos).

No obstante, Patricio Manns era también un extraordinario narrador y poeta. Debe estar a la altura de Violeta Parra y Víctor Jara, y aunque suene fuerte decirlo (o escribir en este caso), el hecho de no haber estado muerto minimizaba su obra a ojos del común de las personas. Es por ello, que tras fallecimiento, creo, se agigantará aún más su leyenda, lo que también me lleva a reflexionar, sobre este particular atributo del ser humano.

Alguna vez, en una entrevista en un canal de televisión, otro gran músico nacional, Jorge González, fue consultado sobre la posibilidad del retorno de Los Prisioneros, antes de la vuelta del grupo en 2000. Entonces, González presentaba un disco de cumbias electrónicas, dando un paso más respecto de

sus colegas, que no comprendían la genialidad de una obra que hoy es considerada de culto, y que abrió las puertas de esa particular expresión popular a las nuevas generaciones.

Así, respondiendo la consulta en torno al trío que lideró en los ochenta, González aconsejó a la audiencia aprovechar de maravillarse con los artistas de entonces, que estaban en actividad, y olvidar el pasado.

A propósito de Manns recordé los dichos de González.

Cuánto desaprovechamos a nuestros artistas cuando están con vida. Inti-Ilumani siempre tuvo espacio en sus discos para tributar la obra de Manns y la Corporación Cultural de la Universidad de Concepción también rindió homenaje en vida a uno de los fundamentales. Ejemplos, por cierto, aislados y muy distintos al del Estado chileno que le negó premios nacionales que obtuvieron otros, con muchos menos méritos.

En fin, con todo, la obra de Manns estará ahí para siempre, para volver a redescubrirla o descubrirla. Hasta siempre maestro.

Freddy Landeros.

Nuestros impuestos

Señora Directora:

Como persona natural contribuyente y clienta cautiva del Servicio de Impuestos Internos de Chile, solicito encarecidamente al Gobierno y a todos los políticos de la República ajustar sus gastos a la realidad país antes de siquiera pensar en aumentar los impuestos directamente o indirectamente a aquellos que honestamente ponemos día a día el hombro dispuestos a contribuir solidariamente y cumplir con nuestro deber republicano.

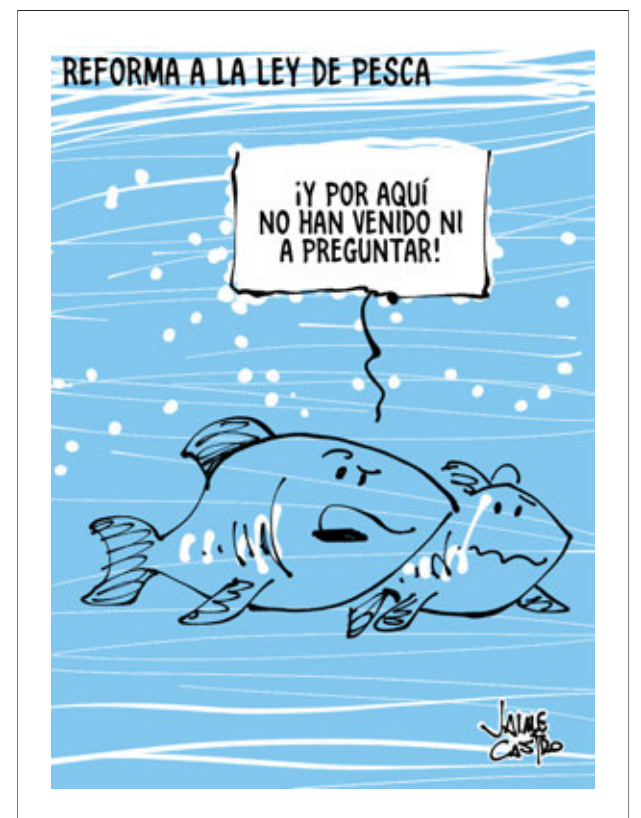
Ximena Ramírez.

Independencia

Señora Directora:

A los señores candidatos deberían enseñarles que ser independiente, no implica omitir posición en distintos temas, pues sea cual sea la opinión que tengan, eso lo ubica en una determinada vereda. Y es, justamente, lo que los electores queremos saber. Los slogans ya los sabemos de memoria.

Luz Rojas Saldías.



Envíe sus cartas, con una extensión máxima de 1.400 caracteres, con espacios vía email a:

- ◆ contacto@diarioconcepcion.cl
- ◆ Cochrane 1102, Concepción

La correspondencia debe consignar claramente la identidad del remitente y su número de teléfono.

Hacemos presente que el diario no puede constatar fehacientemente la identidad del autor de la correspondencia y reproduce la indicada por éste, deslindando ulterior responsabilidad.

La Dirección se reserva el derecho de seleccionar, extraer, resumir y titular las cartas recibidas, sin explicación alguna y evitando cualquier discusión con el remitente.



## Reportaje

A LAS BUENAS CIFRAS DE ESTE AÑO LES SIGUE UN DESAFIANTE 2022, ASEGURAN TODOS LOS ACTORES:

# Incertidumbre e inflación ensombrecen escenario económico pospandemia

Sebastián Henríquez  
contacto@diarioconcepcion.cl

Algo no calza.

Según Sara Cepeda, que además de presidenta de la Cámara de Comercio de Concepción tiene un local en una galería del centro penquista, la pandemia obligó a cerrar negocios y además volcó un montón de gente a las calles, al comercio informal, así que el escenario para su rubro es malo. Y eso es grave, porque el comercio y los servicios son los principales empleadores en Concepción.

“Ha habido quiebras y cuesta encontrar gente que quiera trabajar. Además, traer cosas desde afuera está cada vez más difícil”, dice.

“Hay más de 400 locales cerrados, y menos de un 5% de nuestros socios ha podido postular a las ayudas del Gobierno”, añade.

En tiempos normales, la entrevista a Sara Cepeda serviría para ilustrar el impacto de alguna crisis, como la de 2008, que también pegó duro al comercio y empleo en la Región del Biobío. O a la que se produjo con el estallido social, donde el cierre de locales en el centro coincidió con la baja de 2,1% en el PIB nacional que se atribuyó a la revuelta.

Pero no.

El Banco Central advirtió el 22 de este mes del “sobrecalentamiento” de la economía chilena, y del riesgo inflacionario que esto implica.

De hecho, su estimación para el crecimiento este año fluctúa entre el 10,5% al 11,5%, algo que no se veía desde fines de la década del 80.

Mario Marcel, presidente del organismo, acudió al Parlamento con estos datos en medio del debate sobre un cuarto retiro de 10% desde las cuentas individuales en las AFP. “Un cuarto retiro va a actuar sobre una economía que está, como algunos la han calificado, sobrecalentada”, dijo.

Entre las voces que hablan del sobrecalentamiento, están los gremios empresariales, a quienes afecta también la falta de mano de obra, que asocian a las bonificaciones estatales.

Pero, el Fondo Monetario Internacional afirma que son justamente estas ayudas las que permitirán que la economía chilena sea la primera

**El crecimiento y liquidez que han caracterizado al 2020 se reflejan en el alza de precios y de tasas de interés. Esto puede frenar la recuperación que se prevé para el próximo año.**



FOTO: ISIDORO VALENZUELA M.

**CONSUMO.** La disponibilidad de efectivo ha aumentado las compras en el comercio, aunque no ha beneficiado al conjunto.

**11,5**  
por ciento

es la estimación máxima para el crecimiento de la economía este año, una cifra que no se veía en años.

en recuperarse en la región, junto con las de Brasil y Perú. El organismo mundial señala que, con un 14% de su PIB, es Chile quien más ha entregado estipendios, y que estos han evitado un quiebre mayor.

Entonces, ¿qué pasa?

Alfredo Meneses, gerente de la Asociación de Exportadores y Manufactureros, Asexma, dice que hay incertidumbre.

“En general, lo que pasa en la eco-

nomía es una gran incógnita, pero uno puede tener ciertos niveles de incertidumbre. Es decir, a la hora de evaluar un proyecto, por ejemplo. Pero si hay incertezas en cosas macro, como ahora, los agentes económicos se ponen conservadores”, explica.

**Cambios y más cambios**

Buena parte de la historia de los últimos dos años la puede contar Iván Fierro, dueño de Casa W, un



FOTO: CAROLINA ECHAGÜE M.



cowork inaugurado en el centro de Concepción.

El emprendimiento, ubicado cerca de la Universidad de Concepción, de bancos y otros servicios, buscaba atraer a la comunidad de emprendedores que no estaba listo para una oficina, o para personas a cargo de proyectos de corto plazo.

Su crecimiento fue sostenido, hasta octubre de 2019. “El estallido nos pegó fuerte porque no podíamos funcionar”, cuenta.

Luego, vino el Covid y con ello, el boom del teletrabajo.

“En 2020 se llegó a hablar del fin de la oficina, de que el teletrabajo llegó para quedarse y eso cambió mucho las cosas”, añade.

Ahora que las restricciones sanitarias se relajan, y que ha podido volver a funcionar, dice que el escenario es otro.

“Hay muchos cambios, en todo orden de cosas. La oficina se revaloró, por su eficiencia, por la capacidad de crear cultura organizacional, pero la inestabilidad es grande y es difícil que se arrienden espacios comerciales como antes, a 20 años por ejemplo”, explica.

“Acá nos beneficiamos nosotros, que ofrecemos un modelo flexible”, afirma.

Eso sí, a los emprendedores de año, se sumaron clientes corporativos. Esto, afirma, porque flota en el ambiente una idea de incertidumbre.

“Hay menos voluntad para los

## El ejemplo del automóvil

Es difícil encontrar un mejor ejemplo del sobrecalentamiento de la economía que el mercado automotriz, que este año importó cerca de 400 mil vehículos.

Según especialistas, no hay ningún motivo para que el próximo año la cifra se supere, salvo la falta de stock y las dificultades que pudiera haber en las líneas de comercio internacional. Claro, Chile importa vehículos desde 28 países diferentes y este es un factor que influ-

ye. “En pandemia se sumó un 20% de nuevos conductores. Un segmento, que económicamente podían comprarse un auto, pero que consideraban no poder cumplir con las externalidades, pero producto del Covid, el miedo al transporte público y todo, dieron el paso”, dice Alberto Escobar, gerente de movilidad del Automóvil Clu, organismo que estima que la demanda se mantendrá en el 2022.

14%

de su PIB

destinó Chile en ayudas estatales en pandemia, la cifra más alta en Latinoamérica.

compromisos. Entonces, tenemos clientes corporativos que nos arriendan espacios por proyectos, para 20 personas. Ahora, no se ve tanto al emprendedor que quiere crecer y dar el salto a una oficina. Es al revés, es la empresa media para arriba la que busca esta adaptabilidad”, finaliza.

En resumen, dice, hay tantos cambios y es tan probable que esta situación se estire en el tiempo, que se planifica tomando en cuenta la inestabilidad.

### Sobre mojado

La incertidumbre se refleja muy bien en la inflación, que para este año se estima en un 5,7% según el Banco Central.

Según el académico de la Facultad de Economía y Negocios de la Universidad del Desarrollo, Carlos Smith, es un problema que en Chile fue histórico, hasta hace relativamente poco.

“Pero de eso, hay hoy dos generaciones en Chile que no conocen lo que es vivir con una inflación de dos dígitos, como antes de la década del 90”, relata.

“A Chile le pasaron un montón de cosas. Nos comimos casi todo el fondo de estabilización, y esto es igual que las familias, nos comimos los ahorros, nos endeudamos más, y llega un minuto que no hay más”, afirma.

“Se dio una mala mezcla. A todo el proceso de estallido, se sumaron múltiples elecciones, y hoy los políticos no están viendo al largo plazo, hay inconsistencia dinámica, esto es, no es que no quieren ver este análisis a largo plazo, de ver las consecuencias que hay, solo al corto plazo”, explica.

Para paliar el problema, el Gobierno propuso esta semana una Ley de Presupuestos antes del plazo establecido, y con una baja del 22% en relación al año anterior. La

idea es dar confianza, reducir el gasto y parar la inflación.

Pero, dice Smith, esto es más complejo que los números.

“Es una espiral que se va generando, de la que es difícil salir. No desde el punto de vista técnico, eso es relativamente fácil, el problema es político. Hay que rebajar el gasto público, que este año cae un 22%, pero es probable que del Congreso salga algo distinto, y eso nos pone en una situación compleja”, dice.

Alfredo Meneses coincide.

“No es un secreto para nadie, no es novedad, que el país se endeudó, agotó las reservas, producto de la pandemia y sosteniendo toda una infraestructura en gasto público. A eso se suman los retiros”, afirma.

“Hay más dinero y más consumo, y eso trae inflación. El banco central sube las tasas para frenar aquello, pero el nivel de incertidumbre es alto”, aclara.

“No olvides que China está viendo caer una megaempresa, una inmobiliaria gigantesca, y eso va a traer consecuencias, sin lugar a dudas. Además, se termina el IFE, las ayudas sociales y en el cuarto retiro, buena parte de la población ya agotó sus recursos previsionales, eso es algo en lo que hay que pensar también”, acota.

“Hay un tema de reglas además. La nueva constitución puede que cambie mucho las cosas y hasta que eso se aclare, no va a bajar la incerteza”, finaliza.

Para ponerlo en simple.

La pandemia llevó a los chilenos a endeudarse primero, y a sacar dinero desde las AFP después. Ante la presión de una pandemia que se estiraba en el tiempo, el Gobierno decidió entregar ayudas universales, en efectivo, que contribuyeron a paliar la parte dura de la emergencia.

La inyección de liquidez que esto significó, no se había visto nunca en la historia. Esto, en un contexto en que el comercio internacional -que es donde Chile obtiene la mayor parte de sus bienes- estaba trabado por el coronavirus.

El resultado de esta mayor capacidad de consumo cuando hay menos disponibilidad de bienes, es inflación.

Y la inflación se combate reduciendo el gasto público -muy aumentado en pandemia-, subiendo las tasas de interés y entregando certezas.

Pero, en año electoral, y con una nueva constitución en ciernes... esto es difícil.

### OPINIONES

Twitter @DiarioConce  
contacto@diarioconcepcion.cl





## Política



## #NosCuidamos

**Natalia Garay**, licenciada en Derecho

“Usar mascarilla y lavar las manos constantemente son pequeñas medidas que pueden hacer una gran diferencia. #NosCuidamos”.

FOTO: ISIDORO VALENZUELA M.

Ángel Rogel Álvarez  
angel.rogel@diarioconcepcion.cl

Las polémicas fotos de campaña que el gobernador regional, Rodrigo Díaz, se tomó hace un par de semanas con representantes de Evopoli, pero también con independientes ligados a partidos de la ex Concertación como Leocán Portus (va en cupo PPD) o Camila Polizzi (va en cupo radical), no dejó indiferente al mundo político, sobre todo al mundo de la Unidad Constituyente, donde siguen varios de sus ex camaradas cuando militó en la DC.

En la interna, calificaron como una mala idea “poner huevos solo en algunas canastas. Sí debería devolver la mano, es decir, apoyar a los que lo apoyaron y desde ahí abrir inteligentemente el abanico”.

Otros como el diputado y hoy carta al Senado, Gastón Saavedra (PS), aseguran que el problema de la independencia es que “disminuye los grados de responsabilidad”. Lo anterior, luego de reconocer cierta distancia generada por el trabajo que Díaz efectuó con Portus en el puerto, que afectó las opciones de su hijo Eduardo, la carta del parlamentario en la carrera por el sillón alcaldicio en Talcahuano.

De hecho, también es sabido que Díaz apostaba por Manuel Monsalve como opción al Senado.

“Él tiene que entender que como militantes, obedecemos (...). Hemos conversado y le puedo decir que, al menos, existe generosidad de mi parte”, sostuvo Saavedra.

Y es un hecho que las asperezas se limaron. En efecto, consultado al respecto, Díaz confidenció que tiene definidos sus cuatro votos de cara a los comicios de diciembre: Yasna Provoste (DC) en la presidencial; Saavedra en la senatorial; el citado Portus, como carta a la Cámara de Diputados y Diputadas; y Ana María Lezcano (apoyada por Evopoli),

A PROPÓSITO DE SUS POLÉMICAS FOTOS Y EL INICIO DE LA CAMPAÑA PARLAMENTARIA Y REGIONAL

# Díaz y sus nombres de cara a los comicios de noviembre

**El gobernador reveló por quienes votará, aunque también clarificó que si pudiera votaría por más postulantes. Ello explica, dijo, su apoyo a otras opciones.**

como consejera regional.

“Esas son las personas por las que voy a votar y no tengo ningún problema en decirlo. Además, responden a un criterio transversal, y a mi juicio, todas tienen un profundo compromiso con la descentralización del país, son personas de probada vida democrática y también son buenos seres humanos, que es un componente muy importante en la actividad política”, sostuvo.

Díaz, no obstante, reconoció que considerando la cantidad de autoridades que se eligen (24 consejeros, 13 diputados y tres senadores), le gustaría votar por otras personas también, pero obviamente la legislación no lo permite.

“Me interesa que salgan personas con las cuáles se pueda conversar y construir Re-

## Domicilio electoral en San Pedro

Díaz comentó que su domicilio electoral también explica su inclinación por algunos candidatos.

## Entenderse con todos los electos

El gobernador aseguró que, más allá de sus preferencias, espera trabajar con todos por el bien de la Región.

gión desde lo transversal. Yo no milito en ningún partido, no tengo un sesgo, una barrera. Voy a trabajar con todas las personas que tengan un profundo amor por la Región y colaborar”, manifestó.

Desestimó que el apoyar a distintos candidatos, pueda generar confusión en el electorado o en quienes lo siguen. “Si yo estuviera inscrito en el Distrito 21, votaría por Rodrigo Daroch, pero vivo en el Distrito 20. Si mi domicilio electoral estuviera en Concepción, lo está en San Pedro de la Paz, votaría por otro candidato a consejero. Al final, sé que me voy a tener que entender con todos los que sean electos en todos los territorios”, dijo.

## OPINIONES

Twitter @DiarioConce  
contacto@diarioconcepcion.cl

## EL GOBERNADOR

ya tiene sus candidatos y candidatas y explicó por qué.







Impulsa tu Momento

# Okey!

con la mejor  
Fibra de Chile



## Plan Fibra 900 Megás

**50%**  
dcto.  
Por 12 MESES

**\$19.995**/mes  
Valor normal \$39.990



alco  
CUSTOMER EXPERIENCE  
MANAGEMENT  
CONSULTING

Los expertos nos premian y avalan

[movistar.cl/empresas](https://movistar.cl/empresas)

Transformemos los cambios en **oportunidades. Okey!**

Promoción válida hasta el 30 de septiembre 2021, consiste en un 50% descuento por 12 meses todos los canales de B2B y SUCURSALES Precio del servicio Fibra Movistar Empresas 900 Megás \$19.995/mes por 12 meses. A partir del mes 13, la renta mensual será de \$39.990.



## Ciudad



## #NosCuidamos

**Sally Villarroel, electricista**

“Me molesta mucho que padres irresponsables lleven a sus hijos de paseo al mall y sin ningún tipo de protección, ¿En qué están pensando?”.

# 3

## comunas

son de interés en este minuto para la industria de tierras raras: Penco, Tomé y Santa Juana.

### ¿Qué son las tierras raras?

Las tierras raras son un grupo de elementos químicos utilizados para fabricar productos tecnológicos y armamentos.

Felipe Placencia Soto  
felipe.placencia@diarioconcepcion.cl

Las inscripciones mineras realizadas por BioLantánidos en la Región del Biobío conllevaron a un absoluto rechazo ciudadano y de las autoridades.

Hace unos días se reveló, a través de Diario Concepción, que vecinos de Tomé se manifestaron sorprendidos por monolitos de geomensura instalados en las cercanías de sus predios. Sin embargo, no es la única comuna de interés. También lo sería Santa Juana.

El gerente de Sustentabilidad de BioLantánidos, Sebastián Rojas, señaló que en la comuna también habrían realizado “inscripciones de propiedad” minera.

El seremi de Minería Biobío, Mauricio Soto, al ser consultado, aclaró que hay distintas empresas que hacen concesiones mineras a lo largo de todo Chile. “Sé que BioLantánidos tiene concesiones en el sector de Santa Juana, que no están activas, que no están haciendo nada, pero que sí las tienen”, aclaró la autoridad regional.

La alcaldesa de Santa Juana, Ana Albornoz, al ser consultada se manifestó sorprendida, por lo que instruyó a su equipo municipal realizar las indagaciones al respecto.

“Me opongo absolutamente a esta situación. Estoy indignada. La comuna de Santa Juana ha sido históricamente postergada (...), estamos abandonados y esta empresa privada con capitales extranjeros se fija en Santa Juana y quiere establecer un proyecto. Esto no beneficia en nada a la comunidad, solamente la perjudica y la quiere convertir en una zona de sacrificio más”, criticó la primera autoridad comunal.

Y advirtió: “Como ciudadana y como alcaldesa voy a utilizar todos

EL MUNICIPIO lamentó no ser informado oficialmente.



FOTO: MUNICIPALIDAD DE SANTA JUANA

EVALÚAN ACCIONES

# En Santa Juana rechazan inscripción minera de “tierras raras”

**Alcaldesa Ana Albornoz se manifestó indignada por los trámites iniciados por BioLantánidos en la comuna. El seremi de Minería, Mauricio Soto, confirmó que hay interés privado en la zona y también está reuniendo antecedentes.**

los recursos legales de la Constitución que lamentablemente tenemos, que protege más a los privados que a las comunidades. Como estamos en un proceso constituyente

para mí es necesario también visibilizar esta situación”.

Es por eso que su primera acción será oficiar al Seremi de Minería y “a todas las autoridades pertinen-

tes que nos informen por qué no se ha dicho nada, porque es una falta de respeto hacia la comuna”, subrayó Albornoz.

Por otro lado, la alcaldesa no sólo anunció eventuales recursos legales, sino que además requerimientos políticos. “Tenemos un gobernador electo que fue apoyado por la comunidad, por lo tanto, él va a tener que respaldarnos políticamente en esta situación. En síntesis no voy a permitir que empresa alguna entre”, sostuvo.

La duda ahora es si hay otras comunas. “Habría que entrar a mirar con detalle en toda la Región para saber”, aclaró el seremi de Minería, Mauricio Soto.

Cabe recordar que hace unos días el senador, Alejandro Navarro, anunció una serie de acciones por la arremetida minera en la Región y buscará que se modifique la normativa vigente para que se adapte a la realidad local, ya que está pensada más para el norte del país.

### OPINIONES

Twitter @DiarioConcepcion  
contacto@diarioconcepcion.cl



## Ciudad

COMENZARÁ EL LUNES EN BIOBÍO

# Vacunación a menores de 6 a 11 años: Salud confirmó tener todo coordinado

El proceso que impulsará el Minsal espera alcanzar el 80% de la población objetivo. Seremi Héctor Muñoz llamó a los padres a entregar un documento firmado, porque Sinovac es segura.

# 132

mil niños

se espera vacunar en el proceso que se llevará a cabo desde la próxima semana en colegios de la zona.

Mauro Álvarez S.  
mauricio.alvarez@diarioconcepcion.cl

Esta semana el Minsal dio a conocer que, desde el lunes de la próxima semana, comenzará el proceso de vacunación contra la Covid-19 a niños de seis a 11 años, los cuales recibirán la dosis de Sinovac, tras haber sorteado las pruebas experimentales, por parte del Instituto de Salud Pública (ISP).

“Será una vacunación masiva a los menores de 11 años. En ese sentido, el jueves se llevó a cabo una reunión con las diferentes direcciones de administración de salud del Biobío para poder coordinar en paralelo con otras vacunaciones a niños”, explicó el seremi de Salud, Héctor Muñoz.

### Autorización

El trabajo que se llevará a cabo junto a los municipios, quienes ya entregaron su programación a la Seremi de Salud, se espera realizar en cuatro semanas.

En cuanto a la cantidad de niños que serán inoculados, se trataría de alrededor de 132 mil menores en la Región.

“Esperamos alcanzar el 80% de la población objetivo con la primera dosis y a los 28 días del primer vacunado, comenzar con la segunda inoculación”, detalló Muñoz.

Agregó que, “los padres deberán entregar un documento firmando, tal como se hace con otras vacunas. En el caso



MUNICIPIOS YA entregaron a la Seremi de Salud su programación.

# 28

días del primer vacunado empezará el proceso de inoculación con segunda dosis de Sinovac.

que un menor se vaya a inocular en un centro de salud, también deberá contar con la autorización, la que esperamos sea entregada, porque Sinovac es segura”.

Proceso que es relevante que se lleve a cabo, considerando el avance de Delta en Biobío, la cual ha afectado a la población objetivo. Sin más, el viernes esta semana, el seremi

Muñoz dio cuenta que, hay 25 niños de hasta nueve años y 21 adolescentes de 10 a 19 años, contagiados con la variante.

“Nosotros como familia estamos conscientes que la llegada de la variante Delta no es algo que se pueda tomar a la ligera, por eso estamos contentos que por fin se vaya a vacunar a los menores de 6 a 11 años, sin embargo, podría haber sido desde los cuatro, considerando los jardines infantiles, sobre todo porque estos casi dos años de pandemia ha afectado los procesos de socialización con sus pares, prácticamente no conocen a sus compañeros, sobre todos los que están en los primeros niveles, como es el caso de mi hija”, manifestó Ignacio Ferreira, padre de una menor pronta a cumplir seis años.

En tanto, la docente de Es-

pañol del colegio Bicentenario Padre Manuel d'Alzon de Lota, Pamela Villagra precisó que “este proceso de inoculación ha sido muy esperado por las comunidades educativas del país, sobre todo porque independiente de estar nosotros vacunados, la presencia de la Delta produce temor, así que ojalá todos los padres accedan, también para que pronto se pueda retornar de forma normal a todos los establecimientos educacionales”.

El seremi Muñoz, a su vez, sumó que “al proceso con los menores, es relevante que se vacunen los grupos rezagados, mayores de 55 años y los menores de esa edad, con la dosis de refuerzo, porque es fundamental, debido a que luego de 5 meses baja la inmunidad de Sinovac”.

Asimismo, dijo que “a la fe-

cha se han vacunado 266.091 personas con la de refuerzo; 43.752 con Cancino; 1.194.745 con esquema completo; y 1.251.803 con primera dosis”.

En cuanto a los contagios, se dieron a conocer 16 casos

nuevos de Covid-19, llegando a 68, los activos sumaron 356 (22 más que el informe anterior) y 2.679 fallecidos.

### OPINIONES

Twitter @DiarioConce contacto@diarioconcepcion.cl

Alta Dirección Pública  
Servicio Civil

---

Nuevo concurso público para:

Subdirector/a Médico/a  
Servicio de Salud Biobío

Postulación hasta el 12 de octubre 2021

Infórmate y postula  
[www.serviciocivil.cl](http://www.serviciocivil.cl)



1.16

metros

cuadrados de área verde tienen en promedio los habitantes de los cerros, a pesar que el estándar internacional habla de ocho a nueve como mínimo por persona.

**Una oficina municipal**

de servicios en los cerros, que evite los desplazamientos de los vecinos, se instalará en el sector.

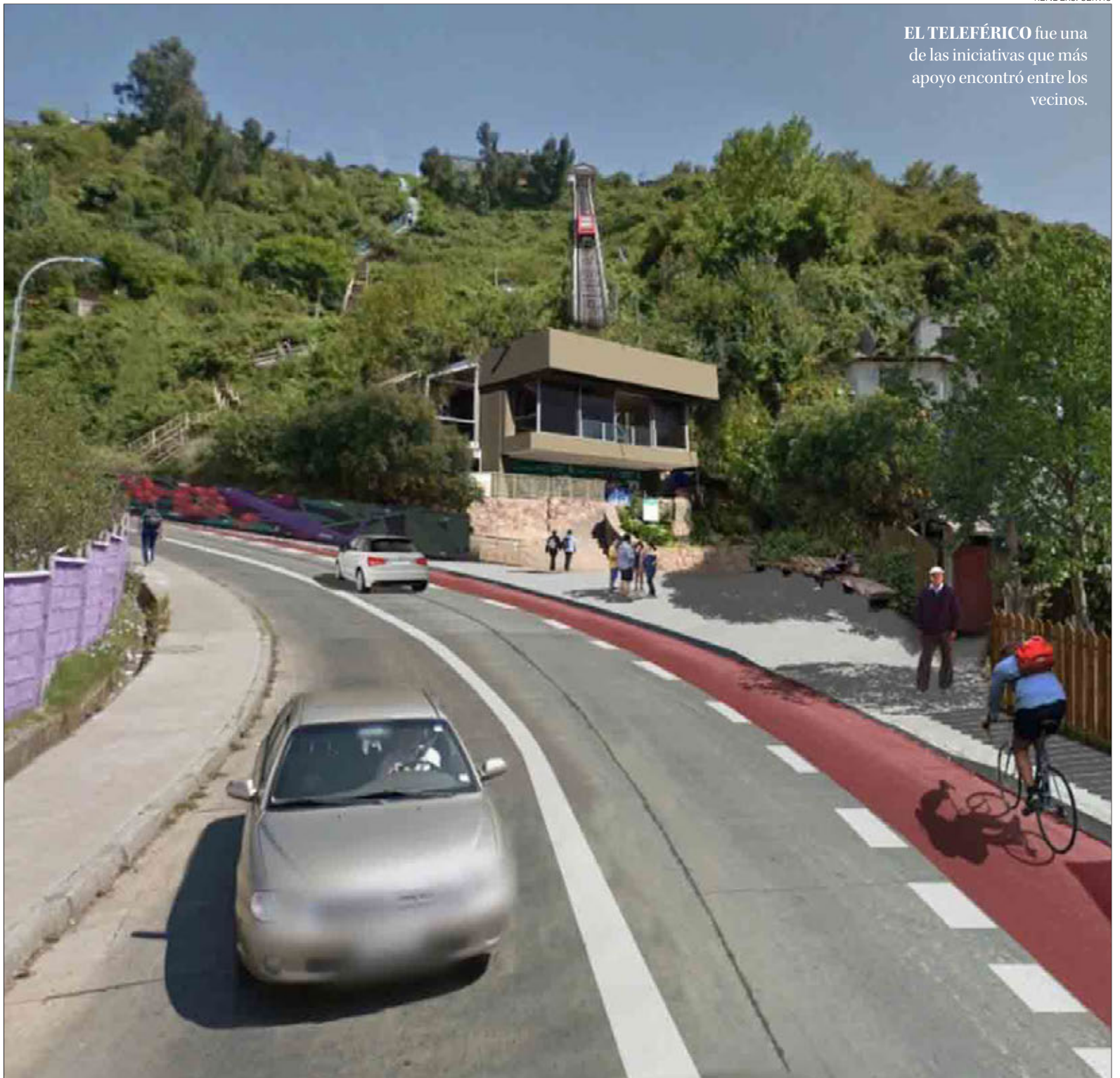
Ximena Valenzuela Cifuentes  
ximena.valenzuela@diarioconcepcion.cl

Si bien los cerros de Talcahuano constituyen un área importante de la comuna, con 642 hectáreas habitadas por cerca de 50.000 personas, distribuidas en más de 20 poblaciones entre los llamados Cerros Históricos, Los Cerros y Las Canchas, su relevancia no ha sido suficiente para generar una renovación urbana que aporte a la conectividad, habitabilidad y calidad de vida de quienes viven en ella.

Muchos de los vecinos por años han anhelado un cambio radical, que renovara a los cerros, proceso que se inició en diciembre de 2019 con la creación de un plan maestro, a cargo del ministerio de Vivienda y Urbanismo, pero en conjunto con la comunidad y el municipio, que ya rindió sus primeros frutos con una serie de proyectos que fueron elegidos para desarrollar la ciudad.

Un sendero al borde poniente de Parque Tumbes con Monterredondo, un espacio multipropósito en Los Lobos, el parque ecológico Los Cipreces, un centro de servicios municipales y renovar el paseo Los Lobos son parte de las iniciativas, así como la prefactibilidad de un funicular para el sector, la creación de estaciones de teleféricos y el mejoramiento vial de avenida Michimalonco son parte del avance del plan maestro porteño.

Se espera que el instrumento permita abordar la situación de los campamentos existentes en el lugar, así



RENDERS: SERVIU

EL TELEFÉRICO fue una de las iniciativas que más apoyo encontró entre los vecinos.

**Mejoramiento de vialidad, creación de áreas verdes, ciclovías y viviendas incluye el plan de ordenamiento territorial.**

**Funicular sería una de las últimas iniciativas a realizar.**

EN PROPUESTA DE PLAN MAESTRO

## Porteños eligieron 67 iniciativas para reactivar sus cerros

como dar una solución definitiva a los problemas de calidad de vivienda, impulsando una rehabilitación integral que busque, además de la calidad de vida, eficiencia energética y un compromiso medioambiental con el territorio.

Paola Gómez, delegada de la

junta de vecinos Los Luchadores, comentó que las necesidades más sentidas de la comunidad incluyen la mejora en la vialidad y la posibilidad de construir viviendas en algunos terrenos, lo que permitirá rehabilitar los 18 campamentos que hay en el lugar.

Destacó la importancia de

áreas verdes que se impulsarán, pues dijo, servirán para el disfrute de la población, especialmente, de la juventud y que hermosarán el sector. Actualmente los cerros de Talcahuano tienen 45.500 metros cuadrados de área verde, equivalentes a 1,16 metros cuadrados por habitante, a pesar que la norma internacional, reconocida por la Organización para la Cooperación y Desarrollo Económico, habla de ocho metros cuadrados como ideal; y la Organización Mundial de la Salud, nueve.

Una visión similar tiene Daniel Lagos, quien pertenece a la población Lobos Viejos. Afirmó sentirse maravillado con todas las obras que se podrían hacer en los cerros, que espera con ansias que se ejecuten más adelante. Y es



que se ha definido, desarrollar la totalidad de los proyectos en un plazo de siete a 10 años con una inversión cercana a los \$6.000 millones, dijo el seremi de Vivienda y Urbanismo, Sebastián Abudoj.

La autoridad explicó que la propuesta de plan maestro “para mejorar las condiciones de los vecinos en un barrio que lamentablemente está muy abandonado, donde falta inversión pública, urbanización y en el que los vecinos han hecho esfuerzos para tener una buena vivienda, pero lamentablemente el Estado está ausente en todos los sectores urbanos con falta de espacio público, de conectividad, pavimentación e, incluso, de servicios básicos”.

Para Henry Campos, alcal-



EL SENDERO Los Lobos constituirá un lugar de esparcimiento para la comunidad.

los ajustes del plan regulador, involucrando por ejemplo plan ligados a la movilidad, integración en torno a la quebrada Los Lobos, protección de humedal, activación de viveros comunitarios y se iniciarán las gestiones y formulaciones de los proyectos a mediano y largo plazo.

Luego viene una segunda fase, que contempla siete años de duración, para materializar los proyectos que requieren mayores estudios y aprobaciones como son: la consolidación de casi la totalidad de la red vial, proyectos estratégicos de espacios públicos y equipamiento, además del inicio de proyectos de vivienda.

Y una tercera fase, que tendría un máximo de 15 años, para desarrollar proyectos que requieran la compra de suelos o la reutilización de terrenos en donde se realizarán relocalizaciones. Se incluyen en este caso proyectos de equipamiento de gran escala y de movilidad como el teleférico.

Claramente aún hay mucho que avanzar, pero por lo menos ya se cuenta con la batería de proyectos que deberían cambiar el rostro de los cerros de Talcahuano y cumplir los anhelos de los vecinos.

**OPINIONES**  
Twitter @DiarioConce  
contacto@diarioconcepcion.cl

de de Talcahuano, el desarrollo del plan maestro es de suma importancia, tanto por la amplitud de terreno como por la cantidad de habitantes que allí residen.

“Uno de nuestros objetivos principales es mejorar la calidad de vida de las personas y todas las mejoras en servicios, obras viales, infraestructura y dotación son primordiales para llegar a un óptimo. Es por lo anterior, que este plan nos entregará lineamientos para priorizar el desarrollo de la zona y dar una res-

puesta a las demandas que tiene hoy ese sector y la comuna”, dijo.

**Ideas y plazos**

El plan incluye 29 iniciativas para mejoramiento de vialidad, 13 para generar equipamientos urbanos, otros 11 dedicados a espacios públicos y áreas verdes, 14 relacionadas con la creación, mejoramiento y relocalización de viviendas.

La carta gantt indica los primeros tres años se trabajará en la obtención de la factibilidad de las iniciativas y en



OTRA DE las ideas a desarrollar será el mejoramiento vial del transporte en calle Michimalonco.



1. Dispónese la suspensión del tránsito vehicular en calle Maipú frente al N° 1644, en el tramo comprendido entre las calles Galvarino y Ainavillo, de esta Comuna. Lo anterior, con el objeto que la empresa **CONSTRUCTORA CAPREVA S.A., RUT.: 80.231.300-4**, Ejecute faenas de montaje de grúa torre en la obra Edificio Vive Ainavillo en las fechas que a continuación se indica:

Calle	Tramo	Fecha	Horarios
Maipú	Galvarino-Ainavillo	25/09/21 26/09/21	15:00 a 20:00 horas 08:00 a 20:00 horas

2.- En virtud de lo anterior los servicios de Transporte Público que actualmente utilizan calle Maipú deberán efectuar los siguientes desvíos en sus trazados:

Calle	Tramo	Desvío
Maipú	Galvarino-Ainavillo	Maipú-Galvarino-Los Carrera-Ainavillo-Maipú-recorrido habitual

**POR ORDEN DEL ALCALDE**

IPABLO IBARRA IBARRA  
SECRETARIO MUNICIPAL

SERGIO JOSE MARIN ROJAS  
DIRECTOR DE TRANSITO



1. Dispónese la suspensión del tránsito vehicular en calle San Martín entre Janequeo y Galvarino, y de calle Lautaro entre O'Higgins y San Martín de esta Comuna, con el objeto que la empresa **INGELEC LTDA., RUT. N°76.558.020-K**, efectúe faenas de instalación de líneas de media tensión, por mandato de la Compañía General de Electricidad CGE, el día domingo 26 de septiembre de 2021, entre las 09:00 y las 17:30 horas.

2. En virtud de lo anterior se deberán desviar los servicios Transporte Público que actualmente utilizan calle San Martín, de acuerdo al siguiente detalle:

MODO	LÍNEA	SENTIDO	DESVÍO
BUS	14Z - 17O - 17Q 18P - 21 Q - 22J 22R - 22S - 24T 41C - 42U - 56V 72W - 72Z	Hacia San Juan Bosco	[...] San Martín - Janequeo - Barros Arana - San Juan Bosco [...]
	22X	Regreso por O'Higgins	[...] San Martín - Janequeo -O'Higgins [...]

**POR ORDEN DEL ALCALDE**

PABLO IBARRA IBARRA  
SECRETARIO MUNICIPAL

SERGIO JOSÉ MARÍN ROJAS  
DIRECTOR DE TRÁNSITO



Ximena Cortés Oñate  
contacto@diarioconcepcion.cl

En el mundo se hablan unos 7 mil idiomas, pese a que solo se utiliza un número reducido de ellos para comunicarse, ya sea como hablante nativo o segundo idioma.

El español es la segunda lengua materna del mundo por número de hablantes, tras el chino mandarín. Según el informe "El Español, una lengua viva", del Instituto Cervantes, nuestro idioma sigue siendo la tercera lengua más usada en internet y la segunda en plataformas digitales como Facebook, LinkedIn, Twitter o Wikipedia. Y en el ámbito de las ciencias su posición como segunda lengua de comunicación científica (después del inglés) parece haberse consolidado a lo largo de la última década.

Por otro lado, en la versión 2020 de ese informe anual se observa que, ese año, más de 22 millones de alumnos estudiaban español como lengua extranjera. Casi el 90% de ellos se reparte entre Estados Unidos, Brasil y la Unión Europea.

La académica del departamento de Español de la Universidad de Concepción, Anita Ferreira, señala que, en Chile, el número de inmigrantes con necesidad de inserción e inclusión educativa y profesional se ha incrementado de manera notoria.

Según datos del Departamento de Extranjería y Migración, el total de Visas de Residencia Temporal y la cantidad de permisos de Permanencia Definitiva se han triplicado en los últimos tiempos.

"Entre los inmigrantes no nativos del español, destacan los provenientes de Haití, Estados Unidos, Brasil, Alemania y Asia. Se estima un crecimiento muy acelerado en la cantidad de inmigrantes chinos, por las relaciones establecidas en el mundo de los negocios entre Chile y China, especialmente en el marco de los convenios del Asia-Pacífico y el potencial de la economía a China en la actualidad y de otros países emergentes, como India", señala.

De hecho, el número de inmigrantes de China en Chile aumentó casi 4 veces en los últimos 10 años. "La inmigración ha crecido desde 2013 motivada por las oportunidades laborales. En este escenario, la enseñanza, aprendi-

# Lengua y cultura para inclusión y diversidad

Considerando el posicionamiento del español como una de las lenguas más utilizadas, tanto en el ámbito científico como en plataformas digitales, las estrategias para enseñar nuestro idioma a extranjeros, de manera efectiva, cobran cada vez mayor relevancia. Tres investigadoras reflexionan sobre este tema a la luz de su trabajo en el Programa de Investigación sobre la Adquisición y Enseñanza del Español como lengua Extranjera, Adele.



zaje y evaluación del español como lengua extranjera o lengua segunda (ELE-L2) se constituye en una necesidad educativa muy relevante, tanto para estudiantes extranjeros como para inmigrantes no nativos de español", dice.

Ferreira es Doctora en Lingüística, y fundadora del Programa de Español como Lengua Extranjera, ELE UdeC. Actualmente dirige el Programa de Investigación sobre la Adquisición y Enseñanza del Español como lengua Extranjera (Adele) que, entre sus principales fortalezas, dice, tiene el haber sido capaces de desarrollar y transferir metodologías de enseñanza de segundas lenguas de enfoques avanzados, sustentadas y fundamentadas en investigación empírica.

Una de las investigadoras del programa es la doctora en Lingüística Jessica Elejalde, quien señala que el desarrollo de la temática sobre la enseñanza del español como Lengua Extranjera en ámbitos académicos, profesionales y laborales, surgió como una iniciativa para satisfacer la carencia en la región en materia de formación lingüística a los inmigrantes y profesionales que llegan a la ciudad y sus alrededores, con la intención de integrarse comunicativa y lingüísticamente en la comunidad, de manera de poder realizar estudios, trabajos y desenvolverse profesionalmente.

"La Universidad de Concepción fue pionera en desarrollar un know how científico para abordar de manera adecuada esta necesidad. A través de la adjudicación de proyectos Fondecyt se canalizó la investigación en el ámbito de la adquisición y enseñanza del español como lengua extranjera, aportando con evidencia empírica sobre las principales problemáticas y necesidades lingüístico-comunicativas que presentaban los extranjeros que llegaban a nuestra comunidad, ciudad y región", afirma.

Académica de Pedagogía en Lengua Española en la Universidad Católica de Temuco, Elejalde señala que, en el contexto de los proyectos Fondecyt, se han podido investigar las principales problemáticas comunicativas y lingüísticas que presentan los extranjeros, por ejemplo, a nivel de la precisión gramatical en la oralidad y escritura,



así como las metodologías y estrategias más efectivas para apoyar su avance y conocimiento en el Español.

“Junto con ello hemos trabajado la inserción e inclusión a nivel social, incorporando temas de la sociedad chilena como la jubilación, los problemas sociales, la salud y educación. Otro aspecto muy relevante ha sido trabajar las competencias interculturales y sociolingüísticas para así enriquecerse mutuamente”, dice.

**El contexto donde se aprende**

Aprender el idioma materno es un proceso muy distinto de la adquisición de un idioma extranjero. Elejalde explica que la lengua materna se adquiere de manera natural en el contexto sociocultural en que se desarrolla la persona. “La especie humana está predeterminada genéticamente para desarrollar una lengua, ¿cuál? aquella que se habla en su medio familiar y comunitario”, señala la Doctora en Lingüística.

En cambio, continúa, la segunda lengua generalmente se aprende a través de la enseñanza o por procesos de inmersión lingüística. “La diferencia entre aprender español como segunda lengua o lengua extranjera va a depender de si se aprende en el lugar donde se habla dicha lengua, por lo tanto,



**JESSICA ELEJALDE:** “La especie humana está predeterminada genéticamente para desarrollar una lengua, ¿cuál? Aquella que se habla en su medio familiar y comunitario”.

está accesible siempre, o se aprende en un contexto donde no se habla dicha len-

gua, lo que ocurre en nuestro país, por ejemplo, con el inglés, francés o alemán. Estos idiomas se aprenden como lengua extranjera, por cuanto no siempre están disponibles fuera de la sala de clase”, asegura Elejalde.

Los idiomas abren puertas

en el ámbito educativo, social, cultural, laboral, profesional. En ese sentido, la Doctora en Lingüística, Lorena Blanco, señala que los aprendices extranjeros, no nativos, del español, no dominan un registro, géneros discursivos académicos ni léxico especia-

lizado de su disciplina que les permita desenvolverse adecuadamente para obtener una escritura académica con precisión lingüística.

En dichos contextos, dice, es preciso identificar los tipos de necesidades que tienen los alumnos y analizar la forma de dar respuesta a dichas necesidades, con el fin de facilitar la adquisición del saber especializado a través del español con fines académicos.

“Es muy relevante obtener información lo más fidedigna posible para poder conocer los requisitos y exigencias que requiere el estudiante y que permitan al profesor preparar un curso adecuado para dichos contextos educativos”, explica la investigadora del programa ADELE.

Al respecto, Ferreira señala: “En la enseñanza del español como lengua extranjera, los profesores deben enfrentar, a diario, el enorme desafío de cómo conciliar las diferencias individuales que presentan los aprendices, como -por ejemplo- su lengua materna, la edad, el nivel de competencia o dominio que presentan en el español, con su motivación o propósitos por aprender el español (laboral, académico, profesional), y las metodologías de enseñanza para optimizar su competencia y fluidez en la lengua, junto con su precisión a nivel lingüístico y social”.

La académica agrega que, tan relevante como la lengua,

*Continúa en pág.14*

**Libros recomendados**

-Lingüística de Corpus y Discursos Especializados: Puntos de Mira, Giovanni Parodi (ed). Ediciones Universidad de Valparaíso, 2007.

-Aprendizaje de Segundas Lenguas, Lingüística Aplicada a Segundas Lenguas, Susana Pastor Cesteros. Publicaciones Universidad de Alicante, 2004.

-Lingüística de Corpus y enseñanza del español como 2/L, Mar Cruz Piñol. Editorial Arco, 2012.

-La dimensión cognitiva en la enseñanza de lenguas, Peter Robinson (Ed.). Editorial Cambridge, 2011.

-La enseñanza/ aprendizaje del español con fines específicos, Josefa Gómez de Enterría. Editorial Edinumen, 2001.

-Aspectos de lingüística contrastiva alemán-español, Paloma Sánchez Hernández. Escolar y Mayo Editores, 2017.

**CONCEPCIÓN**  
CIUDAD DE LA INDEPENDENCIA

Con motivo de Pavimentación Participativa a cargo de Constructora Manuel Muñoz Ríos Rut: 10.740.239-K Disponise la suspensión total de tránsito vehicular en las siguientes calles y plazos.

Calle	Tramo	Fecha	Horarios
Gabriela Mistral	Sargento Aldea y Las Canchas	27/09/2021	26/12/2021
Pasaje 187	Avda. Inglesa y fin de pasaje	27/09/2021	16/11/2021

**POR ORDEN DEL ALCALDE**

IPABLO IBARRA IBARRA  
SECRETARIO MUNICIPAL

SERGIO JOSE MARIN ROJAS  
DIRECTOR DE TRANSITO

**CONCEPCIÓN**  
CIUDAD DE LA INDEPENDENCIA

1. Dispónese la suspensión del tránsito vehicular en calles y pasajes del sector Nonguén de esta Comuna, que a continuación se indica, con el objeto que la empresa **MARCO ZENTENO FIGUEROA, RUT.: 10.278.988-1**, efectúe trabajos de pavimentación participativa por 90 días corridos, en los siguientes tramos de vía:

Calle	Tramo	Fecha	Horarios
Del Molino	Fin de Pasaje	27/09/2021	06/11/2021
El Trigal	Toda su extensión	27/09/2021	06/11/2021
Los Cipreces	Toda su extensión	27/09/2021	06/11/2021

**POR ORDEN DEL ALCALDE**

IPABLO IBARRA IBARRA  
SECRETARIO MUNICIPAL

SERGIO JOSE MARIN ROJAS  
DIRECTOR DE TRANSITO



# Humanidades



**LORENA BLANCO:** “Un número importante de aprendices de ELE evidencia importantes debilidades en sus niveles de precisión gramatical en la destreza escrita, incluso cuando muestran altos rendimientos de fluidez lingüística”.



**ANITA FERREIRA:** “La enseñanza, aprendizaje y evaluación del español como lengua extranjera o lengua segunda se constituye en una necesidad educativa muy relevante, tanto para estudiantes extranjeros como para inmigrantes no nativos de español”.

Viene de pág.14

es también la cultura del contexto donde se aprende o habla ese idioma extranjero. “Por ello, se debe trabajar fuertemente en la inserción e inclusión a nivel social, incorporando en los cursos temas relevantes de la sociedad chilena u otra, como la jubilación, los problemas sociales, la salud, educación, etc., así como también desarrollar las competencias interculturales y sociolingüísticas para adaptarse comunicativa y socialmente, y autorregularse lingüísticamente”, dice.

En ese sentido destaca las soluciones que han implementado en el programa ADELE, tanto tecnológicamente como a nivel de colaboración, lo que ha producido importantes logros para la investigación y transferencia a ciudadanos extranjeros insertos en nuestra comunidad.

## Estigmatización social

Los errores de lengua más frecuentes varían según lengua materna o nivel de competencia, y uno de los aspectos a abordar en la enseñanza del español como lengua extranjera es la precisión gramatical a nivel escrito. Ello, dice Blanco, requiere de apoyos metodológicos innovadores, que faciliten el mejoramiento de las problemáticas lingüísticas en el ámbito de la enseñanza y adquisi-

## Nivel de competencia necesario

Entre los resultados obtenidos en el programa Adele se encuentra la definición de un perfil lingüístico-comunicativo de aprendices de ELE para fines académicos y profesionales, así como también los errores de transferencia lingüística.

Ferreira explica que, entre las principales características de los aprendices de español como Lengua Extranjera, ELE, que llegan a Concepción, está su nivel de competencia intermedio (B1), que alcanza el 60.8%. Por otro lado, un 58% ha estudiado más de un año este idioma, principalmente en cursos de formación presencial con una variante peninsular (española), sin tener certificación la mayoría de ellos. Además, cuentan con un dominio general de inglés como lengua franca (85%).

En lo relativo a su formación académica, agrega, la mayoría de los aprendices proviene de áreas de las ciencias exactas (53%) y, en un menor grado, de humanidades y ciencias sociales (31%).

“En cuanto a las destrezas en el uso del español, los aprendices presentan mayores problemas y dificultades en la comprensión auditi-

va de las clases expositivas y las exposiciones de los compañeros, seguidos por las reuniones de investigación y videos con temáticas especializadas”, explica la académica.

También en habilidades orales, Ferreira señala que presentan algunas dificultades al expresarse oralmente en un discurso más formal, elaborado y controlado, lo que complejiza la situación comunicativa, generando mayor inseguridad en los estudiantes, ya sea frente al profesor o un público determinado.

Sus dificultades en comprensión lectora, por otra parte, pueden deberse a la especificidad de cada área, tanto en materia de contenido como de lengua, para lo cual los estudiantes deben aprender y dominar un vocabulario técnico y especializado. Por ello, y citando sus investigaciones junto a Susana Pastor, de la Universidad de Alicante, Ferreira señala que en ese contexto se produce un doble aprendizaje: “el de los contenidos de la materia, por un lado y el de la lengua a través de la que estos se expresan”.

También la habilidad escrita presenta desafíos a los aprendices de

ELE, sobre todo en lo que se refiere a producir artículos científicos e informes de investigación.

En materia de evaluación y certificación en ELE, dice Ferreira, la situación de Chile es semejante a lo que ocurre en España y en otros países latinoamericanos, en cuanto al hecho de que las universidades chilenas no exigen un nivel de competencia de esta materia.

“Esta debilidad en el sistema gubernamental y universitario puede explicarse por muchas razones, no solo a la falta de actualización en las políticas de inmigración, sino a las decisiones universitarias de evitar ‘trabas’ en la movilidad estudiantil internacional; situación muy diferente a la de universidades anglosajonas, donde se exige un nivel de inglés para poder realizar estudios universitarios de manera adecuada y obtener becas”, dice Ferreira.

Para Elejalde, la riqueza y excelencia del trabajo logrado hasta aquí se proyecta en el mediano y largo plazo para alcanzar estándares de desempeño de nivel internacional en el campo de la investigación, desarrollo y fomento del idioma español.

ción de segundas lenguas.

“Un número importante de aprendices de ELE evidencia importantes debilidades en sus niveles de precisión gramatical en la destreza escrita, incluso cuando muestran al-

tos rendimientos de fluidez lingüística”, explica la investigadora.

Al respecto menciona que los errores se pueden abordar con la implementación de un modelo de tratamiento de

errores y estrategias del llamado Feedback Correctivo Escrito FCE, el FCE indirecto metalingüístico con información gramatical, pero sin provisión de la respuesta correcta, y el FCE directo meta-

lingüístico con información gramatical y provisión de la respuesta correcta.

Es decir, el feedback correctivo directo, que es uno de los utilizados con mayor frecuencia por los profesores de segunda lengua, sería interrumpir a un alumno que dice algo errado y decirle la palabra o el concepto correcto: “No se dice ‘Andó’, se dice ‘Anduvo’”. De esta manera, quien resuelve el problema es el profesor, no el aprendiente.

En ese contexto, las investigadoras creen que las estrategias indirectas serían más efectivas. Un ejemplo de feedback correctivo indirecto serían las claves metalingüísticas; esto es, cuando un estudiante se equivoca, en vez de darle la respuesta correcta, hacerle notar su error de modo que él mismo resuelva el problema: “Recuerda que andar es un verbo irregular”.

El problema con los errores en el lenguaje es que estos pueden “estigmatizar a una persona socialmente, privarla de participar en actividades sociales, discriminarla educativa y socialmente”, dice Blanco, señalando que, incluso, pueden llegar a tener un impacto fuerte a nivel laboral con la inhabilitación para un determinado puesto de trabajo. “Los errores delatan nuestro origen, competencia y nivel educativo”, asevera.

## OPINIONES

Twitter @DiarioConcepcion  
contacto@diarioconcepcion.cl



## Ciencia &amp; Sociedad



## #NosCuidamos

Sergio Contreras, académico Ucsch

"Yo me cuido pensando en otros, confiando que todos pensamos en todos. Evito lugares cerrados y con mucho público, especialmente si estoy con mi familia".

Natalia Quiero Sanz  
natalia.quiero@diarioconcepcion.cl

"Ciclo de Documateadas: una reflexión necesaria para la erradicación del racismo" es la acción con la que la Universidad del Bío-Bío (UBB) se volvió la única casa de estudios local y una de las dos de Chile seleccionadas por la Cátedra Unesco "Educación Superior y Pueblos Indígenas y Afrodescendientes en América Latina" de la Universidad Nacional de Tres de Febrero para ser parte de la Segunda Campaña para la Erradicación del Racismo en la Educación Superior en América Latina. Las propuestas se suman a otras 18 de instituciones de diversos países de la región que serán llevadas a cabo entre septiembre y noviembre de 2021.

## La propuesta nacional

Promover debates y reflexiones sobre las diversas formas de racismo que hay dentro de la educación superior en Latinoamérica e impulsar acciones que contribuyan a erradicarlas busca la campaña de la Cátedra Unesco. Eso está en el espíritu de las "Documateadas" propuestas con el auspicio del Programa de Interculturalidad Territorial de la Vicerrectoría Académica y la Dirección de Desarrollo Estudiantil UBB.

No son nada nuevo, sino una actividad sello del Programa de Interculturalidad Estudiantil *Kuykuytun* del Departamento de Bienestar Estudiantil de la UBB sede Concepción, resaltan con orgullo sus coordinadoras Muriel Esparza y Fernanda García, trabajadoras sociales que presentaron la propuesta junto a Luis Royo, estudiante de Ingeniería de Ejecución en Administración de Empresas.

Muriel Esparza cuenta que las "Documateadas" son un espacio horizontal donde, junto a estudiantes y otros integrantes de la comunidad universitaria, se sientan en círculo a ver un documental, compartiendo mate y alimentos para luego generar diálogo y reflexionar en torno a lo observado. La metodología esencial es la conversación, clave en la cultura mapuche que afirma que es a la que pertenecen la mayoría de estudiantes de pueblos indígenas en la UBB y en general en las universidades de este territorio. "Nos ha funcionado tan bien que consideramos la mejor forma de trabajar en la erradicación del racismo en las universidades y estamos apostando por abrir la instancia a otras del territorio, abordar temas de la propuesta y ojalá tener un protocolo unificado para trabajar en las universidades de Chile en torno a erradicar el racismo", manifiesta.



"DOCUMATEADAS" son una actividad sello del Programa de Interculturalidad de la UBB y tradicionalmente se realizan de forma presencial. El ciclo propuesto, dada la Covid-19, será online.

"CICLO DE DOCUMATEADAS" REALIZARÁ CINCO ENCUENTROS

# Cátedra Unesco para erradicar el racismo eligió a una propuesta de la UBB

Fue la única universidad local y de las dos de Chile para participar en Campaña para la Erradicación del Racismo en la Educación Superior en América Latina.

Fernanda García sabe que una demostración del potencial de la idea es la selección de la Cátedra Unesco, una vitrina sinigual para visibilizarla y difundirla, en cuyo desarrollo tendrán apoyo de expertos de distintas naciones, etnias y culturas, lo que reconoce como muy enriquecedor para el proceso. "Todas las propuestas apuntan al respeto de la diversidad sociocultural, que es algo que tiene el propio equipo de trabajo. Es lo bonito de esta campaña", sostiene.

Si bien la tradición ha sido realizar las "Documateadas" presencialmente hasta antes de la Covid-19, por el contexto sanitario el ciclo propuesto será online con cinco encuentros

que abordarán el derecho a la identidad cultural de estudiantes indígenas y afrodescendientes; importancia del intercambio y revalorización de saberes populares y ancestrales; discriminación lingüística; deserción escolar por discriminación; y cómo avanzar en un protocolo para la erradicación del racismo dentro de las instituciones de educación superior.

## Erradicar el racismo

Que erradicar racismo dentro de la educación superior latinoamericana y chilena en particular siga siendo un reto en la avanzada sociedad contemporánea, radica en que

"dentro de las instituciones de educación superior, como sistema educativo, no se considera la identidad cultural de los y las estudiantes, su cosmovisión", plantea Muriel Esparza. Ello se debe a la imposición de la cultura occidental con sus conocimientos y creencias como dominante, limitando la inserción de estudiantes mientras que promueve su deserción y somete a un proceso de negación y debilitamiento de sus identidades culturales que repercute en su salud mental, con implicancias que van desde lo social a lo cognitivo y académico.

Un proceso que se da en el marco de la globalización, cuya tónica

ha sido la occidentalización del mundo, desfavoreciendo el respeto y preservación de las diversidades culturales, pero que debería apuntar hacia el horizonte del sano convivir entre todos, valorando y aceptado todas y cada una de las particularidades que habitan las naciones y el planeta. Y, el enfoque de la interculturalidad es clave para esas interacciones libres de prejuicios y discriminación, cree.

Por eso Fernanda García resalta que toda instancia que promueva la interculturalidad y abogue por la no discriminación debe tenerla en sus cimientos y basarse en oír a quienes sufren la exclusión, sus problemas, inquietudes e ideas para avanzar y no imponer lo que como experto y externo se piensa correcto como solución, porque sería perpetuar las malas prácticas.

## OPINIONES

Twitter @DiarioConce  
contacto@diarioconcepcion.cl

FOTO: UBB



## Ciencia&Sociedad

EN LA UDEC HAY VARIOS DE LOS MILES DE CIENTÍFICOS DEL MUNDO TRABAJANDO PARA AVANZAR

# Investigación en cáncer: la clave para afrontar los desafíos presentes y futuros

Natalia Quiero Sanz  
natalia.quiero@diarioconcepcion.cl

El cáncer es la segunda causa de muerte por enfermedad en Chile y el mundo, pero su incidencia está aumentando tanto que se proyecta que a 2030 será la principal, quitando el liderazgo a las cardiovasculares. Que existan 200 tipos de tumores relacionados con una célula o tejido específico y que los pacientes puedan llegar a sufrir 700 mutaciones muy diferentes unos con otros hacen que la patología oncológica y su erradicación sea compleja, siendo su completo entendimiento para un mejor manejo un reto en el que científicos de todo el mundo tienen puestos los esfuerzos. Y relevar el valor de esta tarea junto con impulsarla es lo que busca el Día Internacional de Investigación contra el Cáncer que se conmemora cada 24 de septiembre.

Uno de miles de investigadores del globo y entre varios de la Universidad de Concepción (UdeC) es el doctor Iván González, académico del Departamento de Fisiopatología de la Facultad de Ciencias Biológicas e integrante del grupo de investigación Ciencia y Cáncer Biobío de la Facultad que está en vías de formalización.

### Complejidad

González ha desarrollado su línea de estudio en cáncer de próstata y hoy se enfoca en entender cómo las dislipidemias, tan comunes en obesidad y por las dietas malsanas, pueden interferir en el éxito del tratamiento. Como él todos quienes investigan abordan aspectos específicos en cáncer específicos con objetivos como entender causas y mecanismos por los que se desarrolla, hallar marcadores que indiquen predisposición al riesgo o desarrollo temprano de la patología, mejorar diagnósticos y terapias, encontrar la cura.

Especificidad necesaria por la complejidad. "El concepto cáncer define a múltiples tipos de enfermedad, cada una con naturaleza distinta y dinámica, porque cada cáncer en específico tiende a variar entre individuos", afirma Iván González. Por eso, comprender la biología del cáncer, hallar tratamientos o la cura del cáncer no es sencillo y requiere constante investigación, manifiesta.

Retos incluso cuando el desarro-

En septiembre se conmemora un día internacional para relevar valor de la ciencia contra la compleja patología oncológica. Hoy es la segunda causa de muerte por enfermedad en Chile y el mundo, pero se proyecta que a 2030 sea la principal.



### FRASE

**"Cáncer define a múltiples tipos de enfermedad, cada una con naturaleza distinta y dinámica, porque cada cáncer tiende a variar entre individuos".**

Doctor Iván González, académico UdeC e investigador en cáncer

llo de la ciencia ha implicado enormes avances y sobre todo en últimas décadas, como diseñar una vacuna contra cepas del virus del papiloma humano que causan cáncer cervicouterino y otros tipos para prevenir y es parte del plan nacional de inmunización para niños y niñas. Con mayor razón por la mayor incidencia del cáncer que se evidencia, para contribuir a dar un vuelco al destino por todas las implicancias que tiene y le vuelve un grave problema de salud pública. Y es que, lamenta el investigador, la enfermedad conlleva gran carga socioeconómica para quien la pade-

ce, su entorno y país al requerir terapias complejas, costosas y muchas veces largas. No es menos significativo el impacto emocional, la patología y tratamientos que pueden ser agresivos afectan calidad de vida y bienestar de pacientes y ver sufrir o fallecer a un ser querido causa profundo dolor.

### Conocer, promover y prevenir

Favorablemente, gracias a la ciencia existen conocimientos que permiten orientar acciones para contribuir a disminuir la incidencia del cáncer o sus peores impactos.

Hay factores de riesgo inevita-

bles como edad, pues "a medida que envejecemos podemos ir acumulando más errores es nuestro material genético", advierte Iván González. De ahí la mayor esperanza de vida es una de las causas del escenario futuro. Tampoco se pueden evitar ser mujer u hombre, raza o herencia/genética que determinan vulnerabilidad a ciertas patologías. Pero, releva que parte muy importante de los cánceres están dados por factores de riesgo modificables como tabaquismo, abuso de alcohol, sedentarismo, dietas no saludables, obesidad y exposición a radiación solar sin pro-

tección. De hecho, la Organización Mundial de la Salud estima que entre 30% y 50% de todos los cánceres se podrían evitar haciendo cambios en el comportamiento.

En definitiva, en los estilos de vida puede estar el peligro o protección. La predominancia de los no saludables es otro impulsor de lo que se de para 2030 y apostar por los saludables es el llamado del académico, como alimentación sana, actividad física regular, evitar sobrepeso, no fumar, beber alcohol con mesura y emplear protector solar, que protegen de muchas otras afecciones crónicas prevalentes. Y resalta que lo clave es promoverles desde la infancia y juventud, ya que hay más probabilidad de que se vuelvan hábitos para la vida y muchos de los daños de los factores de riesgo son acumulables, si bien nunca es tarde para sumarse a una vida saludable.

En lo conductual también destaca la trascendencia de informarse sobre el cáncer y vulnerabilidades por factores de riesgo y zona en que se vive u ocupación al haber unos relacionados a exposición a sol o contaminantes. Igual de fundamental es ser responsable y acudir a chequeos médicos generales regulares para evaluar estado de salud y detectar a tiempo cualquier anomalía, y controles específicos como el ginecológico para pesquisar cáncer de mama o cuello del útero en mujeres y urológico para el de próstata en varones. Ello permite la detección temprana y "mientras antes se diagnostique un cáncer más probabilidades de éxito del tratamiento", afirma. Avances en ciencia y tecnología permiten tener herramientas para precoces y precisas detecciones de ciertos cánceres, y plantea que seguir esa senda es un reto científico siempre patente.

Bajo ese paradigma, esencial es que las personas se conozcan y estén atentas a cualquier cambio o dolencia en su cuerpo para consultar a un médico rápidamente.

### OPINIONES

Twitter @DiarioConcepcion  
contacto@diarioconcepcion.cl



## Economía & Negocios



## #NosCuidamos

**Lidia Díaz, encargada Gestión de Contratos.**

“Me quedo en casa por mí, familia y el mundo. Así podremos volver a disfrutar de todo lo que tanto nos gusta. Y cuando salgo, por temas laborales puntuales, tomo todos los resguardos usando mascarilla, guantes y lavando mis manos frecuentemente”.

**Edgardo Mora Cerda**  
edgardo.mora@diarioconcepcion.cl

Gremios de la zona valoran positivamente alza de 5,3% del proyecto de presupuesto nacional 2022 destinado a los Gobiernos Regionales.

Al mismo tiempo, solicitan mejorar la ejecución regional 2021, mayor comunicación y acceso a los diseños de políticas públicas junto con más recursos destinados a infraestructura para riego y tecnificación por la sequía.

Francisco Gatica, economista del Observatorio de Corbiobío sostiene que en principio se valora la señal de equilibrio del presupuesto nacional buscando ajustar el déficit a un 3,9% del PIB, con una reducción del 22,5% del gasto público en el entendido que la ejecución del 2021 estuvo marcada por la contingencia sanitaria.

### Descentralización

“Desde el punto de vista de la descentralización el presidente Piñera anticipa un aumento del 5,3% de la inversión pública de los gobiernos regionales, lo que está por sobre el crecimiento global del presupuesto del orden del 3,7%, lo que se explicaría en la implementación de los Fondos de Apoyo a la Contingencia Regional y a la Equidad Interregional”, destaca el economista.

Detalla que Biobío está aspirando a un Fndr que supere los \$120 mil millones, sin embargo las señales de la Dipres es a mantener el histórico, “lamentablemente tenemos una baja ejecución del presupuesto 2021, del orden del 35%, dato que puede jugar en contra al momento de asignar el presupuesto para la Región”.

Macarena Cepeda, presidenta de Asipes, plantea que “las riquezas que generan las empresas deben aportar decisivamente a la prosperidad de los territorios donde operan”, por ende, son invaluable y protagonistas de una mejor y más profunda regionalización”.

Agrega que el gremio está convencido que las regiones deben y pueden tener más atribuciones locales y conquistar espacios para analizar y discutir regulaciones que impacten positivamente a sus territorios.

En este contexto, manifiesta también que parece muy acertado el anuncio de Regiones más Empoderadas, que contempla un aumento de 5,3% en la inversión de los Gobiernos Regionales.

### Sequía y tecnificación

José Miguel Stegmeier, presidente de Socabio, señala que en lo general están de acuerdo en los énfasis y montos del presupuesto para el 2022, te-



CREDITO FOTO

TRAS PRESENTACIÓN DEL PROYECTO DE PRESUPUESTO NACIONAL 2022

# Gremios valoran alzas de 5,3% para los Gobiernos Regionales

**También piden mejorar la ejecución regional 2021, mayor comunicación y acceso a los diseños de políticas públicas junto con más recursos destinados a infraestructura para riego y tecnificación por la sequía.**

niendo presente lo difícil que ha sido el 2021, por efectos de la pandemia y “por erradas decisiones tomadas por el mundo político, sobre todo a nivel del Parlamento que se han traducido en un excesivo gasto público y sus consiguientes déficit, incremento del endeudamiento, reducción de las reservas y aumento de la inflación”.

Otro punto relevante para Stegmeier, es lo relacionado con la grave situación de sequía “falta en esta propuesta presupuestaria, un mayor incremento en los recursos destina-

dos a infraestructura para riego y tecnificación del mismo. Necesitamos en lo concreto, pequeños y medianos embalses, mayor eficiencia en la conducción del agua y tecnología aplicada al regadío”.

### Pymes

Patricia de Bernardi, presidenta de Somos Pymes, dice que están muy atentos al anuncio del “Eje reactivación económica y creación de empleos” en lo referente a los “Subsidios al emprendimiento de

personas y Pymes”.

A la vez, indica que esperan más comunicación y acceso a los diseños de las políticas públicas de fomento sobre todo en la realidad micro empresa flexibilidad en el acceso a los instrumentos de fomento y continuar con los apoyos directos sin mediar concursos que frustran a emprendedores que quedan fuera de los puntajes o que simplemente no califican por las bases por tener deudas previsionales.

Adicionalmente, expresa que “estamos avanzando en solicitar cam-

bios en las bases de postulación de Corfo y Sercotec para que nos adecuemos a las excepciones de estos años de pandemia”.

Alfredo Meneses, gerente general de Asexma Biobío, comenta que hay señales que dan cuenta del complejo escenario que se viene en materia económica donde ya no se habla de un presupuesto con “responsabilidad”, sino que de uno con “dignidad” que pilla al país con altos niveles de endeudamiento y reservas bastante medradas.

“Lo que se percibe del presupuesto hasta el minuto, es que es bastante acotado con prioridades anunciadas que permiten avizorar que habrá que hacer frente a complejidades económicas donde la principal meta es la reactivación”, afirma Meneses.

### OPINIONES

Twitter @DiarioConce  
contacto@diarioconcepcion.cl



## Economía & Negocios

Javier Ochoa Provoste  
javier.ochoa@diarioconcepcion.cl

INSTANCIA CREADA POR LEY CIERRA PROCESO ESTE 7 DE OCTUBRE

# ¿Qué son los Consejos Consultivos? Amplio llamado a postular este 2021

Consejos Consultivos es el nombre creado por ley para hacer realidad un espacio concreto de participación ciudadana en torno a la temática ambiental y que por estos días vive el proceso de renovación de sus integrantes que ejercen por dos años.

Efectivamente, hasta este 7 de octubre están abiertas las postulaciones para los sectores de la academia, sindical, empresarial, ONGs y Fundaciones, por lo que el ministerio de Medio Ambiente invita a participar y aprovechar esta instancia (<https://mma.gob.cl/participacion-ciudadana/consejo-consultivo-del-medio-ambiente/>).

### ¿Cómo nacen?

El seremi de Medio Ambiente del Biobío, Mario Dellanays, explicó que con la creación de la Ley de Base de Medio Ambiente 20.500, los órganos de la administración del Estado deberán establecer consejos de la sociedad civil, de carácter consultivo, que estarán conformados de manera diversa, representativa y pluralista por integrantes de asociaciones sin fines de lucro que tengan relación con la competencia del órgano respectivo.

“Destaco a los componentes de este Consejo, que le ha dado valor agregado a la Región, por ejemplo, con la realización de seminarios anuales. Además, su composición pluralista, permite fortalecer la discusión previa a los planes y programas que impulsa el ministerio”, dijo Dellanays.

### Los integrantes

El actual presidente del Consejo de Biobío es el presidente nacional del Comité Pro Defensa de la Flora y Fauna (Codeff), Luciano Pérez, quien valoró el trabajo de la instancia.

“Dentro de las acciones destaco el envío directo a la Ministra de Medio Ambiente para solicitar la necesidad de una norma de calidad de agua para el Lago Lanalhue y el envío de observaciones para la construcción de la “Norma lumínica”. Que, como es sabido registró todo el territorio nacional y por consecuencia regulará una enorme diversidad de ecosistemas y paisajes a lo largo y ancho de Chile”.

Otra acción relevante, sumó el presidente nacional de la emblemática ONG ambientalista, fue el encuentro con los Consejeros Regionales, que buscaba establecer una comunicación más fluida con éstos, actores claves del desarrollo y la toma de decisiones en la región, expresó, plasmando ahí su desafío.

“El mayor desafío es que no tan sólo la comisión de medio ambiente al interior del gobierno regional, si no todo el Core pueda tener a la

Se trata de una figura real de participación no vinculante, pero donde convergen el Estado, ONGs, empresas, academia y mundo sindical, quienes conocen de primera mano planes y programas ligados a temáticas ambientales



vista los análisis y los aportes que emanan de un Consejo Consultivo. La mayor riqueza de este espacio colegiado radica precisamente en la diversidad de miradas que ahí se reúnen pudiendo servir de orientación para algunas de las decisiones que se toman desde este estamento y desde otros servicios públicos que se pronuncian de los proyectos ambientales de la región”, enfatizó Pérez.

El director del Centro de Ciencias Ambientales Eula Chile de la UdeC, Ricardo Barra, es otro de sus

integrantes, quien reconoció que pese a que el Consejo no tiene una función vinculante, sino consultivo, está el sentir de que la autoridad sí los escucha.

“Aportamos, destacamos lo positivo y también lo negativo. Pero no todo es bueno, porque es un consejo altamente centralizado en el Concepción Metropolitano, por lo que creo que se debe retomar la idea pre pandemia de sesionar en distintos puntos de la Región, para darle, precisamente, ese valor regional que incluye su conformación legal”, planteó el investigador, quien resaltó además que la instancia permite de conocer de primera fuente y de manera an-

participada los avances de planes y programas gubernamentales en torno a las distintas temáticas como cambio climático, agua, suelo, aire.

Barra también nombró una mayor cohesión con el Consejo Regional como un desafío a abordar en este próximo periodo, reconociendo que la pandemia frenó ese intento.

Por el lado empresarial, destaca la participación del gerente general de la CPC Biobío, Ronald Ruf, quien sostuvo que el Consejo representa un equilibrio en el análisis y propuestas a través de la participación.

“Este es el gran desafío para la industria con el territorio en el que está inserta, buscar un equilibrio entre el desarrollo productivo y el crecimiento sustentable. Es una instancia de

gran valor que nos permite visibilizar los desafíos en forma amplia y con visión de región, pensando en las próximas generaciones”.

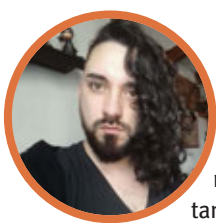
Y el mundo de los trabajadores ha estado representado por 4 años por el presidente Sindicato 1 de Huachipato, Héctor Medina, quien destacó el compromiso y entrega de los miembros de este actual Consejo, que no necesariamente se observa en otras regiones, sostuvo.

### OPINIONES

Twitter @DiarioConce  
contacto@diarioconcepcion.cl



## Cultura &amp; Espectáculos



## #NosCuidamos

**Sebastián Oyanedel**, comunicador audiovisual y artista local

“Pese a que existe una sensación de término de la crisis sanitaria debemos seguir cuidándonos, ya que este virus llegó para quedarse, al menos por un largo tiempo. No olvidemos el constante lavado de manos, uso de mascarilla y alcohol gel, seamos responsables entre todos”.

PATRICIO MANNS (1937-2021)

# El adiós a una figura que va mucho más allá de la Nueva Canción Chilena

Cultura & Espectáculos  
Contacto@diarioconcepcion.cl

Fue ayer a eso de las 9.20 horas que se confirmó, por parte de la Clínica Bupa de Reñaca, el deceso del músico y escritor Patricio Manns a los 84 años producto de una falla multisistémica agudizada por la diabetes que padecía desde hace tiempo. El oriundo de la comuna de Nacimiento llevaba cerca de un mes en el recinto hospitalario de la Quinta Región a causa de una descompensación, lo que el año pasado también ocurrió en un par de oportunidades, la que se complicó estos últimos días finalmente falleciendo.

Una noticia que caló profundo en el mundo artístico cultural nacional y por supuesto también local, por lo que las condolencias, muestras de pesar, recuerdos y demás fueron tendencia en las redes sociales. “Cuando era pequeña y empezaba a amar las canciones, las transcribía del cassette al cuaderno de matemáticas, y las de Patricio Manns siempre me hacían ir al living y buscar una nueva palabra en el diccionario verde y grande. Cuántas nuevas visiones me regalaste y cuántas melodías seguirán acompañándome siempre. Quienes crean no mueren, se quedan aquí embelleciendo todo, lo terrible y lo hermoso. Gracias por tus canciones que lucharon junto a tu pueblo, que te seguiré cantando eternamente”, expresó Jimena Herrera, cantautora y compositora.

Fabiola González “La Chinganera”, folclorista, letrista y payadora penquista, comentó en Facebook, en un tono más poético, esta lamentable partida. “Y arriba en la cordillera hoy te vio pasar el viento, y contengo el descontento con ceniza verdadera. Fue tu vida aventurera con presagio y con dulzura. Vuelves con tus armaduras por unas pupilas claras y hoy junto a Víctor Jara encuentran la patria

**El oriundo de la comuna de Nacimiento no pudo superar una descompensación producto de la diabetes que padecía, falleciendo en las primeras horas de la jornada de ayer en Clínica Bupa de Reñaca.**

**Compositor y músico de dilatada trayectoria también incursionó en el mundo de la poesía, literatura e incluso en el periodismo.**

pura. Gracias por toda la poesía que derramaste en nuestro suelo #PatoManns”.

Fernando Vásquez, cantautor tomeño y autor de los discos “Arborescencias” y “Galaxia Tomé Vol. 1 y 2”, y quien conoció de cerca a Manns, se refirió a la obra de él que iba mucho más allá de sólo la música. “Un día nublado y triste al recibir la noticia que, a lo mejor, ya se avecinaba. La muerte que nunca estaba con él, quien ferreamente luchó. Su obra imperecedera, su arte, su poesía, su música, su compromiso social y político, y sobre

todo su escritura abismal, sus novelas, más de 25, muchas de ellas desconocidas en Chile, sus memorias que estaba reescribiendo... Permanecerá. Tuvimos la fortuna de conocerlo y entrevistarle en la Radio UdeC cuando volvió al país, además de coincidir en distintas ferias en Tomé y Coelemu, donde estuvo hace dos años”, dijo.

#### Referente inabarcable

Para Juan Bravo, cantautor de Chiguayante y que se radicó un tiempo en Nacimiento, también conoció a Manns e incluso hace poco

### Con la Sinfónica UdeC en 2009

Una de las postales imborrables del vínculo y presencia de Manns en Concepción fue el concierto que realizó la Orquesta Sinfónica UdeC el año 2009 con sus canciones, repertorio que estuvo a cargo del cantante José Seves. “Ese año recibió el galardón por ‘Arriba en la cordillera’ como la Mejor Canción Chilena de Todos los Tiempos en el Festival de Olmué. Por su gran talento, la Orquesta UdeC presentó un espectáculo de gran calibre bajo el nombre ‘Patricio Manns Sinfónico’, dirigido por el maestro Guillermo Riffo. Una puesta en escena que fascinó tanto a los músicos como a la audiencia”, manifestó Mario Cabrera, gerente de Corcudec.

to Nuevo, ya sea Rolando Alarcón, Violeta, Ángel e Isabel Parra”, señaló.

Al igual que lo dicho por Vásquez, Rodrigo Pincheira, académico e investigador de la música, hizo hincapié en lo grande de la figura de Patricio Manns más allá de sus canciones y también la agudeza crítica de ellas. “Es una figura importante en la cultura chilena, trascendental del peso de Neruda, Violeta Parra o Gabriela Mistral. Siempre he dicho que para mí él era un escritor que cantaba, lo entiendo así, como un escritor que cantaba y hacía canciones. Nunca supo música, pero la tenía en la cabeza, lo cual me demostró en las distintas oportunidades con que estuve con él. Su importancia, creo yo que radica en que trae a la música y literatura una serie de personajes que estaban excluidos de la cultura popular. El mejor ejemplo sea ‘Arriba en la Cordillera’, ahí lo que hace Manns es introducir un problema, plantea un conflicto, lo cual se repite en su cancionero, que es bastante crítico. Puso en escena el problema de los mineros, de los mapuches, entre otros”, recalcó.

Pablo Gaete, director de Balmaceda Arte Joven sede Biobío, cercano y conocedor del oriundo de Nacimiento, igualmente destacó lo hecho por él en el plano profesional fuera de la música, sin contar con un título ni estudios superiores. “Muy conocido por su obra musical, poco menos por su literatura y su labor periodística, y es de destacar en ese sentido con la Región. Cuando era muy joven trabajó en el antiguo diario La Patria, estuvo viviendo en Lota, se casó con una lotina, hizo un montón de reportajes periodísticos, novelas, cuentos, poemas, lo cual lo hace un artista muy completo. Y esto pese a no contar con título profesional, totalmente autodidacta, un tipo que aprendió de la vida, la cual fue por así decirlo de película, una lamentable pérdida para la cultura nacional”.

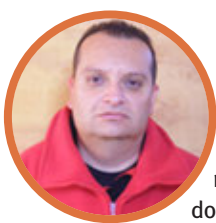
#### OPINIONES

Twitter @DiarioConce  
contacto@diarioconcepcion.cl





# Deportes



## #NosCuidamos

**Jorge Facchini**, entrenador vóleibol Deportivo Alemán

“La pandemia nos ha afectado mucho mentalmente y la actividad física es lo que nos ha liberado un poco de la tensión y la incertidumbre que aún tenemos, porque el coronavirus sigue estando. La invitación a la gente es a hacer ejercicio, a movernos y practicar deporte”.

FOTO: CAROLINA ECHAGÜE M.



## UdeC se quedó con un clásico que significó el retorno de la liga de vóleibol

El regreso de la Liga A1 de Vóleibol femenino tuvo un partido estelar en la Casa del Deporte: la UdeC, con el debutante Juan Ignacio Armoa en el banco, derrotó a Deportivo Alemán por parciales de 3-1, en partido que se definió con un último set de altísimo nivel. Ahí las universitarias se impusieron por un definitivo 26-24.

El técnico de Alemán, Jorge Facchini, comentó que “fue un partido muy disputado y nos ganaron ese último set que fue punto a punto. Creo que empezamos bien y dominando el juego, pero no pudimos mantener ese nivel y la UdeC fue encontrando su mejor juego. Fueron efectivas en los momentos de definición y no queda más que felicitar a su equipo”.

Después de un largo receso y un retorno que demoró mucho en concretarse, el entrenador destacó que “me quedo con varios aspectos positivos, como la emoción y actitud de todas las jugadoras. Nosotros contamos con el retorno de jugadoras emblemáticas como Francisca Hinrichs y Melita Stotz, más la inclusión de Katherinne Umaña y Francisca Castro. Ahora necesitamos que el buen juego que mostramos en algunos momentos sea por un tiempo mucho más prolongado”.

Hoy, a las 12.45 horas, la UdeC visitará a Excelsior, mientras que Alemán será visita contra Unión Voley de San Felipe (14.30).

AURINEGRAS FUERON SUPERADAS POR UN IMPONENTE PALESTINO

# Faltó un golcito para dejar la llave mucho más abierta

Un bombazo temprano y un claro penal bastaron para que Fernández Vial cediera la ida de cuartos de final ante un adversario que se vio muy superior.

FOTO: CAROLINA ECHAGÜE M.

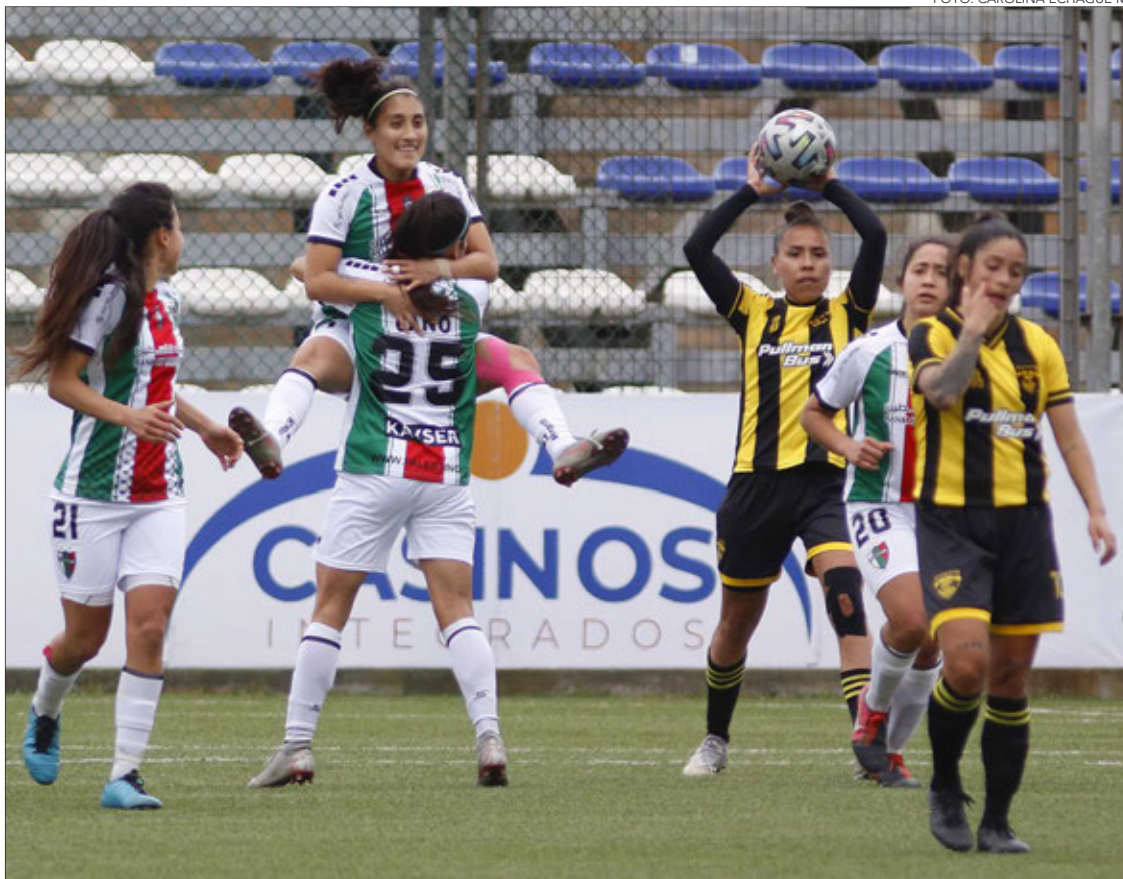
Estadio: El Morro  
Árbitro: Dany Lagos

	0		2
FERNÁNDEZ VIAL		PALESTINO	
GOLES			
		(7') Olivares (41') Huenteo	

**Paulo Inostroza**  
paulo.inostroza@diarioconcepcion.cl

Daba la sensación previa que, bien aplicadas, Fernández Vial podía darle pelea a Palestino y sorprenderlas en cuartos de final. Pero las árabes fueron muy sólidas, apuraron cuando debían hacerlo y controlaron en la segunda fracción. Con justicia derrotaron 2-0 a las aurinegras en el estadio El Morro y no permitieron ese descuento que dejaba la llave más abierta pensando en la vuelta, con fecha y horario que aún no ha sido confirmado.

Vial sufrió la ausencia de la portera Javiera Díaz, lesionada desde el partido en que derrotaron a la UdeC, aunque su reemplazante Macarena Vergara realizó buenas intervenciones. Lo que realmente faltó



en la “Maquinita” fueron aproximaciones de gol, demostrando que es un equipo más fuerte en la fase defensiva que en concretar en arco contrario. Camila Guzmán fue la

más activa en la zona media, intentando distribuir juego, pero las delanteras Vidal y Muñoz tuvieron escaso contacto con el balón.

Y esa es la gran fortaleza de Palestino, que juega muy ordenado, cuadro bien trabajado y con un tridente ofensivo de alto vuelo. Una de esas piezas es la volante Ivette Olivares que, a los 10', abrió la cuenta con zapatazo alto desde fuera del área. Golazo.

Verónica Riquelme de áspero duelo con Norma Castilla mandó un derechazo al travesaño y una entrada suya fue dos veces tapada por Vergara. Olivares tuvo otra que se paseó por el arco y, antes del descanso, un claro penal de Elisa Pérez sobre Yessenia Huenteo, fue convertido a los 41' por la propia volante. Los cambios le vinieron mejor a Vial, pero solo amenazó con remates de media distancia de Guzmán y Gallardo. Hay vida, pero la cuenta está empujada.

## Buscan una hazaña contra las grandes favoritas

Los números de su rival son escalofriantes. Universidad de Chile es el único invicto del torneo femenino Anfp, ganando 12 de sus 14 encuentros. Además, marcó 83 goles en la fase regular, liderados por los 15 de Yessenia López, y recibió apenas 3 tantos. Ese es el adversario que recibirá la UdeC de Nilson Concha, este medio día, en Collao.

Las universitarias terminaron

Estadio: Ester Roa Rebolledo  
Hora: 12.00  
Árbitro: Natalia Vera

U. DE CONCEPCIÓN	U. DE CHILE

cuartas en la ronda de grupos y por eso medirán fuerzas con la primera ubicada de la zona con-

traria. El cuadro del Campanil ha ido de menos a más, pese al traspie con Fernández Vial (0-1), que les impidió darles caza en el tercer puesto.

La ilusión auricelo se basa en los buenos partidos que hizo recientemente contra los grandes de Santiago: el 1-1 frente a Colo Colo y el ajustado 0-1 contra el poderoso Santiago Morning. La UdeC va por la proeza.

### OPINIONES

Twitter @DiarioConce  
contacto@diarioconcepcion.cl



# Deportes



FOTO: CAROLINA ECHAGÜE M.

DEPORTES CONCEPCIÓN NO MERECE PERDER EN COLLAO

## Machuca siempre llega al final: salvó el punto con testazo

Paulo Inostroza paulo.inostroza@diarioconcepcion.cl

Fue parecido al primer partido de Óscar del Solar, pero con otro desenlace. Un error y casi se arruina todo. Así es esta división y lo más rescatable es que Deportes Concepción se levantó después de un golpe fuerte y fue a empatarlo como fuera. Lo logró a través de Alexis Machuca y pudo ganarlo en la jugada siguiente. Finalmente, el 1-1 contra San Antonio hizo justicia, el "León" no merecía perder.

El DT lila cambió varias piezas y también el dibujo táctico respecto a su debut, pero el once se vio igualmente sólido. En el primer tiempo, prácticamente no le llegaron a portería, mientras los morados contaron con un muy buen tiro libre de Fabián Reyes que puñeteó Reyes, un cabezazo frontal que desvió Pacheco tras centro de Ibáñez y un testazo de Marcelo Medel que amenazó al SAU.

Otra vez Concepción era más punzante por la derecha, con Ibáñez pasando constantemente sobre Améstica, aunque su rival le fue tomando la mano en la segunda etapa y ordenándose mejor. ¿Y por dónde pasa este nuevo orden defensivo de los penquistas? Se explica por el buen funcionamiento de la lí-

Realizó un buen primer tiempo, pero le anotaron en una de las escasas llegadas del SAU. El "León" hizo justicia y festejó con agónico cabezazo.

Estadio: Ester Roa Rebolledo  
Público: 2.061  
Árbitro: Gastón Philippe

	1		1
D. CONCEPCIÓN		SAN ANTONIO	
GOLES			
	[90'] Machuca		[70'] Pavez

nea de cuatro y coincide también con los partidos de titular de Alexis Machuca. Uno al que se le esperó y ha sido aporte desde su simpleza y lo que influye para apoyar a su compañero de zaga, en este caso Jordano Cisterna, cada vez con más confianza. Sobre ellos, esta vez estuvo "Benja" Cruces, que cumplió en su labor de contención.

Pero en la segunda fracción, la visita amenazó con una jugada que

llegó a posición del "Cheo" Cortés, pero pifió bien ubicado, y a los 70' anotó tras los amagues de Fernando Quiroz y su cesión para que Carlos Pavez batiera a Miguel Jiménez por primera vez desde su llegada. Otro que con su oficio desde atrás aporta al orden.

Al "León" le costó reponerse, la derrota era injusta y casi aumenta Valencia en una contra. Pero se fueron encima y en la última empataron con Machuca cabeceando abajo, a la izquierda del portero. Y no fue la última porque Arrué tuvo una más, pero mandó sobre el arco una rápida salida morada.

¿Era ganable? Sí, los morados debieron abrir la cuenta antes y sufrir menos, pero por cómo se dio es un punto sumado. Uno más para seguir mejorando.

**OPINIONES**  
Twitter @DiarioConce  
contacto@diarioconcepcion.cl

## Viajó a sacar puntos desde un infierno color naranja

Le sacaron la radiografía de que ha tenido un calendario agitado, matador, y los rivales quieren liquidarlo físicamente. Lo hizo Copiapó y lo mismo busca este aquejado Cobreloa, que pidió desafiar a Fernández Vial a las 14 horas, donde se sentirán 30 grados de temperatura, sumados a la altura de Calama. En ese escenario, la "Maquinita" intentará volver al triunfo luego de cuatro jornadas donde solo logró 2 unidades de 12 posibles.

El cuadro de Claudio Rojas quedó golpeado luego del increíble empate con San Luis, cuando ganaba 2-0 hasta el minuto 90 y sufrió dos tantos en apenas 49 segundos. Muy resentido salió Kevin Harbottle, figura de esta campaña y subgoleador del torneo con 8 anotaciones. No estaría para el partido completo.

Es duelo de la segunda rueda, por lo que Vial contará con el delantero Gustavo Gotti, que ya suma 3 goles desde su llegada. La duda es si Rojas repetirá el tridente ofensivo con Gotti, Harbo-

Estadio: Zorros del Desierto  
Hora: 14:00  
Árbitro: Nicolás Millas

COBRELOA	A.F. VIAL

FOTO: CAROLINA ECHAGÜE M.



tle y Sepúlveda, que tan bien resultó hasta que el equipo se agotó. Vial llega con 21 puntos y Cobreloa 20, aunque este último ha jugado 4 partidos más que los ferroviarios.

## Lota lo perdió al final y deja que Rengo dé el salto

Después de lo hecho por Rengo en la fecha pasada, goleando al entonces invicto Ranco, parecía una de las salidas más duras que le quedaban a la "Lamparita" y así fue. Más allá de que los mineros comenzaron ganando, pero no pudieron sostener el resultado y lo perdió 2-1 cerca del final.

Tal como en la victoria en Osorno, este equipo de Mario Salgado al que le cuesta anotar, se encontró con el 1-0 gracias a un lanzamiento penal ejecutado a los 27' por Karym Desfador. El buen equipo de Rengo se fue encima y emparejó por intermedio de Bayron Perales a los 35'.

Estadio: Municipal de Rosario  
Árbitro: Mauricio Pasmiño

	2		1
RENGO		LOTA SCHWAGER	
GOLES			
	[35'] Perales [87'] Palma		[27'] Desfador

Pero cuando el empate parecía buen negocio para el equipo del "Bambino", el local lo ganó 2-1 con gol de Brian Palma a los 87'. Con esta victoria de Rengo más la sorpresiva derrota de Ranco en su visita a Linares, el cuadro de Fred Gayoso es el nuevo líder del Grupo Sur con 12 puntos. Lota recibirá ahora a Ranco, ambos con 10.

Lota formó en el municipal de Rosario con Alonso Montecinos; Sebastián Medina, Julio Urzúa, Steven Henríquez, Matías Jerez; Iván Ferrada, Daniel Durán, Rodrigo Toloza; Karym Desfador, Gabriel Williams y Jerhal Oliva.

La "Lamparita" es el equipo del que fue hinchas el cantautor Patricio Manns, fallecido justamente ayer a los 84 años.

FOTO: EL RANCAGÜINO





# Entretención & Servicios

Santoral: Cosme y Damián

EL TIEMPO

HOY  **7/16**

LUNES  6/18    MARTES  6/18    MIÉRCOLES  7/15

LOS ÁNGELES  6/18

RANCAGUA  5/22

TALCA  7/20

SANTIAGO  5/23

CHILLÁN  6/18

ANGOL  4/15

TEMUCO  1/15


P. MONTT  0/12

### RADIACIÓN UV

RIESGO	TIME*	ÍNDICE
EXTREMO	10	11 o más
MUY ALTO	25	8 A 10
ALTO	30	6 A 7
MODERADO	45	3 A 5
BAJO	60 o más	0 A 2

\*Tiempo Máximo recomendado de exposición (minutos).

## PUZZLE



BARCO	SIFILIS	ARROYO ARROGANCIA	CEDAN AL REVES	DESMALEZAS ITRIO
TERSO	POSEEDORA	MINISTRO MUSULMAN	ENTE USURERO	CAMPEON OSMIO
ACRITUD	MORETONES CONCEDER	D MAS D MEDIDA NIPONA	CEDER LA ULTIMA	PREP. LATINA MARITIMO
ROJO DIOSA GRIEGA	CHA ILICITO	QUIETUD LIBERE	ASI ANTIGUO PATAGONES	50 MONEDA ROMANA
TEDIO TILO EN CAOS	AUXILIO CIUDAD SERBIA	ENTE	FIN DE FOTO	EL GATO CO SERMON N VAINA OB AREA STO N GRAO T APOSTEMA TRIA EPI CES AREAS ALEGRES LATE IRA RETICULO CANASTAS UR REATA LIRA SER AA NANT INFANTIL
LATOSOS ENDEBLES	MODISTO CHA	ORE EN CAOS		

## TELÉFONOS

Ambulancias:	131
Bomberos:	132
Carabineros:	133
Investigaciones:	134
Fono Drogas:	135
Inf. Carabineros:	139
Fono Familia:	149
Inf. Toxicológica:	2- 635 3800
V. Intrafamiliar:	800 220040
Delitos Sexuales:	565 74 25
Defensa Civil:	697 16 70
Fono VTR:	600 800 9000
Fono Essbío:	600 33 11000
Fono CGE:	600 -777 7777

## FARMACIAS DE TURNO

<b>CONCEPCIÓN</b> Salcobrand • Roosevelt 1702	<b>Ahumada</b> • Av. Juan Bosco 501 (Atención durante las 24 horas)
<b>SAN PEDRO</b> Ahumada • Michimalonco 1120 (Atención durante las 24 horas)	
<b>CHIGUAYANTE</b> Cruz Verde • Manuel Rodríguez 925	
<b>TALCAHUANO</b> Cruz Verde • Av. Colón 300	

## SUDOKUS

### FÁCIL

9	6	5		4			7	8
			6				4	5
			7		5	6		
3	4	8		1	7	9		6
	2	7			3		5	
	9		8		6	4	3	
			3	7	8	2	6	9
2			9		1	7	8	
7		9	2		4	5	1	3

### MEDIO

4			8	1	3	2		7
		8		7	4		3	9
3	2			5	9	4		
		6	3	4	5		1	
	4				7			
	1	2					5	4
	8							5
	7		5			9	4	
			4		1			8

### EXPERTO

			5				8	
		8	4		2			
		2			6		3	
7	1			2	5			
9				7				
			6				7	
6							8	4
	7				4		1	2
	2	9	1	3				7