

Los deportistas que representarán a la región en los Juegos Olímpicos

Katherinne Wollermann, María José Mailliard, Paulina Vega y César Abaroa son parte del Team Chile.

DEPORTES PÁGS.10-11



Planean instalar más de 20 mil paneles fotovoltaicos en la comuna de Mulchén

La Declaración de Impacto Ambiental del Parque Doña Ximena fue presentada ante el SEA. Inversión supera los 8 mil millones.

ECONOMÍA&NEGOCIOS PÁG.9

Diario Concepción

Lunes 19 de julio de 2021, Región del Biobío, N°4783, año XIV

CIFRAS BIOBÍO: GABRIEL BORIC (67,2%), SEBASTIÁN SICHEL (49,3%)

Con masiva participación ciudadana, triunfan Boric y Sichel

Total de votantes superó a históricas primarias de 2013.

Contra todos los pronósticos de los analistas políticos, las primarias presidenciales realizadas ayer alcanzaron más de 3,1 millones de votos, resultado superior a las primarias de 2013, luego de que el voto pasara a ser voluntario. En Biobío, más de 230 mil personas

ejercieron su derecho a definir los candidatos presidenciales por Apruebo Dignidad y Chile Vamos. En la región se replicó el resultado nacional, entregando a Gabriel Boric y Sebastián Sichel el triunfo por sus respectivas agrupaciones. **POLÍTICA PÁGS.4-5**



El regreso a los gimnasios en los colegios

El alumnado está motivado y los expertos creen que es el momento donde más necesitan deporte y ejercicio para sentirse mejor. Las clases por computador ya no son la única opción.

DEPORTES PÁGS.14-15

EDITORIAL: PROMOVER LA PARTICIPACIÓN DE LA CIUDADANÍA EN LA VIDA PÚBLICA

DESCARGA PIDE Y DISFRUTA. **ASÍ DE Fázil** PIDE LO QUE QUIERAS DE TOTTUS Y RECÍBELO EN MINUTOS

EN TALCAHUANO Y CONCEPCIÓN

DESPACHO GRATIS CON TU **Coat** *POR COMPRAS SOBRE \$19.990 SOLO POR JULIO

Google play Disponible en el App Store



#FUE TENDENCIA

Inesperado para muchos fue el resultado de las elecciones primarias presidenciales: Sebastián Sichel se impuso en Chile Vamos y Gabriel Boric será el candidato a La Moneda del pacto Apruebo Dignidad.

Sichel, independiente, dejó fuera de carrera a Joaquín Lavín y las cartas de los otros partidos de Chile Vamos con un 49% de los votos. Mientras que Boric sacó 20 puntos de ventaja sobre Daniel Jadue, con 60% de las preferencias.

Hugo Varela Mora
@hugovarelamora
Esto se puede leer también como una derrota de los partidos tradicionales (UDI, RN, PC). Una derrota del establishment de la política.

Susana Riquelme Parra
@SusanaRiquelmeP
Insisto, es momento de tomarse de manera seria la posibilidad de un gobierno diferente.

Diputada Joanna Pérez
@joannaperezolea
Saludo el triunfo de Sebastián Sichel y Gabriel Boric, en este proceso de Primarias. Las propuestas, el diálogo y la participación fortalecen nuestra democracia.

Fernando Peña Rivera
@fdopena
Se acaba el ciclo de poder de los partidos tradicionales.

ENFOQUE

El tren de carga sí o sí

RODRIGO MONSALVE RIQUELME
Gerente general Puertos de Talcahuano.



El desafío para nuestra Comunidad Logística sea seguir planificando el desarrollo portuario considerando accesos ferroviarios dedicados, con capacidad de participación relevante del tren en las transferencias.

En base a información del Servicio Nacional de Aduanas y la Empresa de Ferrocarriles del Estado, en 2019 la Comunidad Logística de Talcahuano concluyó que desde 2014 a 2018 la carga portuaria de la Región del Biobío movilizaba por camión

había aumentado, mientras que la del tren se mantuvo relativamente constante.

No obstante, las proyecciones de la entidad planteaban que para 2027 el modo ferroviario recuperaría terreno, creciendo en cerca de un 50%

La cultura de nuestras organizaciones es una suma de los mensajes recibidos y estos están en todas nuestras conductas, en las decisiones que tomamos en momentos difíciles y en los modelos de gestión o técnicos que nos hemos entregado para cumplir nuestras labores diarias.

Estos comportamientos, símbolos y sistemas son relevantes pues muestran a nuestros colaboradores qué es lo que esperamos de ellos, qué valora nuestra empresa. Se trata de hacer verdaderamente lo que decimos (Walking the Talk, Carolyn Taylor, 2015) para transmitir el mensaje que nos proponemos y así lograr la estrategia de nuestro negocio.

Por ejemplo, una organización que está entregando mensajes constantes sobre el bienestar y cuidado de su equipo de trabajo, pero al mismo tiempo carece de un sistema de escucha del estado emocional, el clima o bienestar de sus equipos y que cuyos esfuerzos presupuestarios están dirigidos principalmente a la inversión en adquisición de maquinarias sin agregar escucha a sus personas de primera línea muestra mensajes desalineados.

Lo relevante es tomar una decisión sobre quiénes somos como organización, quiénes queremos ser o cuál es la cultura deseada, esto nos permitirá lograr nuestros objetivos. Luego alinear, tal como lo hacemos con los neumáticos al instalarlos, para que procesos y personas funcionen como un organismo vivo remando juntos hacia un mismo lado en un baile de sincronía.

Como animales tribales, leemos las señales que nos permitirán calzar en el grupo, lo hacemos para sobrevivir y si no logramos adaptarnos tendremos que dejar la tribu o ella nos dejará.

Así es como cada uno de nosotros aportamos nuestros valores o creencias, y estos se suman a los de todos los integrantes. Entonces para liderar esa cultura, y llevarla hacia nuestras metas debemos conocer cómo pesan los valores, cuál es la jerarquía de valores y revisar cómo éstos se convierten en conductas, símbolos y sistemas. Debemos reconocer los valores enriquecedores, como el desempeño, el trabajo en el equipo o la integridad o aquellos egoístas como la búsqueda de estatus, el dinero, la independencia

en toneladas movilizadas. Ello le permitiría recuperar la participación de 25% en la torta que conservaba hasta 2013.

El cálculo no es azaroso. Más del 50% de la carga ferroviaria nacional se moviliza por nuestra Región. Ese dato, histórico y que se ha mantenido relativamente constante en el tiempo, hace que el tren esté llamado a seguir teniendo un rol clave en la vocación exportadora de la zona. Más considerando que la Política Nacional de Transporte en el Ambiente Ferroviario (2013) plantea la importancia de reactivar la eficiencia y competitividad del modo ferroviario.

Trenes y camiones se complementan, según el tipo de carga. Lo importante es velar porque ambos tengan las condiciones para desarrollarse equitativamente. No hay que olvidar que la carga ferroviaria ayuda considerablemente a descongestionar el tráfico en carreteras y en especial en el Gran Concepción. Tampoco se puede pasar por alto que al ser eléctrico contribuye a disminuir las emisiones de CO₂ a la atmósfera, más teniendo en cuenta que la ciudad

tiene un Plan de Descontaminación operando desde abril de 2020.

A principios de año aplaudíamos la Resolución de Calificación Ambiental para el nuevo Puente Ferroviario sobre el río Biobío, como también la reconstrucción de los viaductos de Cautín y Toltén para el transporte de carga desde y hacia las regiones de Los Ríos y Los Lagos.

Por otra parte, el Plan Maestro Ferroviario también es un punto a destacar, ya que toma en cuenta la movilidad de carga del sistema portuario local, en balance con la de pasajeros.

Todas esas buenas noticias confirman que nuestras proyecciones sobre el ferrocarril de carga van en la línea correcta. De allí que el desafío para nuestra Comunidad Logística sea seguir planificando el desarrollo portuario considerando accesos ferroviarios dedicados, con capacidad de participación relevante del tren en las transferencias, y manteniendo una alta coordinación con las autoridades y los vecinos para velar porque la convivencia con el entorno sea sostenible.

Nuestra conducta transmite el mensaje más potente al equipo

CLAUDIA PAVEZ SOUPER
Magister en Desarrollo Organizacional y Dirección de Personas UDD, directora y consultora senior de Comunicativa.cl



o evitar conflictos.

La cultura es una red de conversaciones, de mensajes sobre cómo se espera se comporten personas que pasan tiempo juntas y que tienen objetivos, creencias, necesidades o valores compartidos. Estos son justamente el pegamento de la cultura, por lo que gestionar ese lenguaje consiste en potenciar lo que realmente valoramos.

¿Cómo los valores conducen la cultura? Para liderar una cultura y llevarla hacia lo que deseamos, debemos

conocer cómo pesan y cuáles son los valores actuales, y cómo se convierten en comportamientos o conductas, símbolos y sistemas de nuestra organización. Así es que el cambio comienza por definir quiénes somos y luego la cultura deseada, quienes queremos ser para prosperar.

La pregunta es si estamos siendo coherentes, si hacemos lo que decimos y mostramos nuestra verdadera escala valórica en todo aquello que hacemos o solamente hacemos aquello que nos dé una buena imagen.

Las palabras vuelan, lo escrito permanece

EDITORIAL

Nadie anticipó una participación ciudadana masiva en las primarias de ayer. De hecho, el discurso general fue poco alentador y se esperaba una baja concurrencia a las urnas. Las estadísticas no eran “muy auspiciosas”, vaticinó el director nacional del Servel. Pero no fue así: el total de votos emitidos en 2021 rompió la tendencia a la baja en las primarias anteriores.

De acuerdo con los registros del Servel, en las elecciones primarias de 2013 — también para definición de candidatos presidenciales — votaron 3.010.890 personas. En Biobío, 379.345 concurren a las urnas. El segundo proceso de primarias fue realizado en 2016, para definición de postulantes a las municipalidades, y el total de votantes fue de 280.481. Es decir, la participación total nacional fue inferior al registrado por Biobío tres años antes. En 2017 el país realizó otra primaria presidencial y la participación fue de 1.813.688 votantes. A la luz de los números, las presidenciales concitan mayor interés del electorado, pero aún así se registró una caída estrepitosa en la cantidad de personas que participan de elecciones primarias, comparando 2013 a 2017. En 2021, hubo un aumento del interés ciudadano que superó las históricas primarias de 2013. En Biobío, mientras que hace cuatro años se registraron 192.926 votantes, ayer más de 225 mil personas fueron a las urnas.

No solo en primarias, sino que en las elecciones generales. Desde que en 2009 el Congreso reemplazó el voto obligatorio

Promover la participación de la ciudadanía en la vida pública



En 2021, hubo un aumento del interés ciudadano, superando las históricas primarias de 2013. En Biobío, mientras que hace cuatro años se registraron 192.926 votantes, ayer más de 225 mil personas fueron a las urnas.

por el voluntario, los niveles de participación han ido a la baja y la excepción fue el Plebiscito de octubre de 2020. La experiencia comparada de otros países indica que el voto voluntario no solo provoca una reducción en la participación, sino que una desigualdad de acceso al proceso que está vinculada con los ingresos y la educación. En promedio, son las personas con mayores niveles de educación y recursos económicos las más interesadas en política y a concurrir a las urnas.

Otras razones, según los especialistas, apuntan a la falta de educación ciudadana en los establecimientos educacionales, al “sesgo de clase”, descrédito en la política tradicional. En consecuencia, es muy necesario promover una participación electoral inclusiva, asegurar que ningún grupo social quede excluido. A la reconocida estabilidad institucional que Chile ha exhibido, es necesario incrementar y promover el involucramiento y la participación de la ciudadanía en la vida pública. Para ello, es clave asegurar la adecuada representación de todos los sectores de la sociedad en las esferas formales de la democracia.

CARTAS

Vacunación

Señora Directora:

Nos hemos informado por los medios de comunicación que faltan más de dos millones de personas para ser vacunadas, entre ellas los niños, cuya voluntad depende principalmente de sus mayores. Los rezagados y cuántos, por distintos motivos, no se han vacunado es urgente que tomen la decisión de vacunarse porque esto no es un juego; se trata de la vida personal y colectiva.

Las nuevas variantes ya están en nuestro continente se habla de la variante Landa o sepa andina, la Gama brasileña más la Delta. Nuestro país tiene una sólida cultura pro vacunas. El llamado desde las autoridades de Salud es a vacunarse sin tardanza, sin demora. Lo resumo en este breve texto poético.

Que si no estás vacunado / y el virus te ataca a ti / te verás bien complicado / y hasta puedes sucumbir/ Ser solidario es demanda/ el virus crece y se agranda./ Cuida tu hogar y el país.

Irma Hermida Labarca
Ley Ricarte Soto sin fondos

Ley Ricarte Soto sin fondos

Señora Directora:

Una vez más, los pacientes con enfermedades poco frecuentes y de alto costo han quedado excluidos. Esto, luego de que en la Comisión de Salud de la Cámara de Diputados se informara que la Ley Ricarte Soto no podrá sumar nuevas patologías en el decreto que comenzará a regir en 2022.

Según indicó la Dirección de Presupuestos del Ministerio de Hacienda, para poder incorporar nuevas garantías se requiere que se dispongan fondos adicionales, por lo que solo podrían financiar tratamientos alternativos a las enfermedades ya cubiertas.

En el discurso de promulgación de la ley, la Presidenta Michelle Bachelet sostuvo que “el Estado hoy día está asumiendo el rol que le corresponde, protegiendo y velando por la salud de todos y todas, sin distinción alguna”. Sin embargo, en estos momentos, aquello se queda solo en una promesa incumplida.

Es inaceptable que luego de años esperando, se nos cierre la puerta de esta manera. Somos muchas las agrupaciones de pacientes que hoy vemos con desesperanza el futuro de miles de personas que necesitan de terapias oportunas. ¿Cómo es posible que el Estado no

sea capaz de brindar una salud digna a quienes hoy ven desvanecidas sus oportunidades y pelean contra el tiempo?

En cada decreto de la Ley Ricarte Soto existe una esperanza. Por eso, hoy le pedimos a los ministerios de Hacienda y de Salud que nos entreguen una solución, ya que lamentablemente, una vez más, los enfermos han quedado desprotegidos.

Myriam Estivill
Directora Ejecutiva y Vocera
Fundación Chilena de Enfermedades
Lisosomales (Felch)

Credibilidad

Señora Directora:

Qué credibilidad puede tener un Gobierno que asegura, y reitera un sin fin de veces, que las fronteras están cerradas, si se confirma que otros diez casos de variante Delta ingresaron por el aeropuerto de Santiago. Cuántas otras personas podrían haber entrado, con ésta u otras variantes, si el control termina siendo aleatorio. Cuesta tomar en serio a un Ministerio de Salud que dice una cosa y practica otra. Es la salud y la vida de todas y todos la que ponen en riesgo.

Jaime Monjes Farías

APERTURA DE PARQUES



Envíe sus cartas, con una extensión máxima de 1.400 caracteres, con espacios vía email a:

- ◆ contacto@diarioconcepcion.cl
- ◆ Cochrane 1102, Concepción

La correspondencia debe consignar claramente la identidad del remitente y su número de teléfono.

Hacemos presente que el diario no puede constatar fehacientemente la identidad del autor de la correspondencia y reproduce la indicada por éste, deslindando ulterior responsabilidad.

La Dirección se reserva el derecho de seleccionar, extraer, resumir y titular las cartas recibidas, sin explicación alguna y evitando cualquier discusión con el remitente.

Política



#MeQuedoEnCasa

Rodrigo Espejo, ingeniero civil

“Porque a mayor libertad, hay mayor opción de contagio. Si nos mantenemos en casa, creo que podremos salir rápido de esta delicada situación. El llamado es a vacunarse y permanecer en nuestras casas. Es la única forma de seguir disminuyendo los contagios”.

EN BIOBÍO EL INDEPENDIENTE ALCANZÓ EL 49,3% DE LOS SUGRAGIOS

Sebastián Sichel será candidato presidencial de Chile Vamos

La carta que en la Región contó con apoyos de RN, propinó una dura derrota a la UDI en una primaria que congregó menor participación que en 2017. Ahora, deberá lidiar con una derecha quebrada.

Marcelo Castro Bustamante
marcelo.castro@diarioconcepcion.cl

Se trató de un resultado que ningún sondeo pronosticó en la derecha y menos los militantes históricos de ese sector político.

El ex integrante del gobierno del Presidente, Sebastián Piñera, como vicepresidente de Corfo, ministro de Desarrollo Social y presidente del Banco Estado, Sebastián Sichel Ramírez, alcanzó el 49,07% de los votos a nivel nacional, poco más de 651 mil sufragios, superando ampliamente al sempiterno candidato gremialista, Joaquín Lavín.

Sichel, con los resultados en la mano y tras recibir los parabienes de sus contendores y entregarles a ellos palabras de buena crianza, resaltando algunos aspectos, señaló que “ahora Chile Vamos es uno solo: partidos, independientes, gente de la calle, somos una coalición que se prepara para ganar la elección presidencial, porque sentimos que el proyecto que representamos para Chile, de justicia y libertad, es el mejor proyecto para los chilenos”.

Y agregó que ganarán tanto en noviembre y diciembre.

Resultados en la zona

En el Biobío esta primaria fue la segunda más votada con poco más de 108 mil votos, siendo superada por la del año 2017, con 110 mil sufragios.

En el comando que se estableció en la zona, las caras de sus integrantes eran de alegría y muy variopinto.

Recordemos que entre quienes entregaron su respaldo, había militantes de la UDI como el ex intendente, Sergio Giacaman, y la nueva directiva de RN, encabezada por Claudio Eguiluz.

Fue la ex autoridad regional quien dijo a los presentes que “sí se pudo” y seguirán abogando por la unidad del conglomerado, además de buscar la opción de crecer en sus respaldos.

“Sebastián Sichel es un candidato

SICHEL RECIBIENDO
las felicitaciones de quienes lo apoyaron.



EL COMANDO en el Biobío recibió con entusiasmo el triunfo del independiente.

que significa renovación, futuro. Que haya congregado uno de cada dos votos del conglomerado habla de su capacidad de convocatoria. Acá hay ideas de fondo y estamos conscientes de eso y es lo que queremos defender. Los resultados son claros y habla muy bien que Sebastián fue capaz de convocar a electores de todos los partidos de la coalición”, opinó Giacaman.

Reacciones de otros partidos

Hasta el comando emplazado en el centro penquista, llegó la dirigencia de Evópoli. El presidente de esa tienda, Juan Pablo Spoerer, sostuvo que “hemos concurrido para plegarnos al trabajo por el triunfador. Estamos alegres por la participación y ahora trabajaremos incansablemente por un excelente candidato que es Sebastián Sichel”.

Sobre la performance de Ignacio Briones apuntó que “uno siempre espera tener mejores resultados, acá hubo una campaña limpia”.

En el gremialismo, en tanto, insistieron en que aún hay liderazgo del sector. “Estos resultados nos dejan satisfechos, hay un nivel de independientes que votaron por nosotros. Siempre supimos que votaría más gente por la izquierda que por nosotros y eso nos genera expectativas” expresó el diputado del Distrito 20, Sergio Bobadilla.

Sobre la nueva derrota de Joaquín Lavín, el parlamentario respondió que “hay una candidatura que no tiene un porcentaje tan significativo de votos, y debemos sumarnos para que la izquierda no gobierne el país”.

OPINIONES

Twitter @DiarioConcepcion
contacto@diarioconcepcion.cl

Política

Comando de Boric anunció que

el pacto Apruebo Dignidad planificará un proyecto con miras a las elecciones parlamentarias.

En la Región, el pacto buscará

el apoyo de los sectores y partidos que estén por un proyecto transformador. El PEV será parte del objetivo.

Daniel Núñez Durán
contacto@diarioconcepcion.cl

Fue una larga carrera para definir al candidato de Apruebo Dignidad. Gabriel Boric (CS) y Daniel Jadue (PC) realizaron una peleada campaña que, finalmente, dio por ganador a la carta presidencial del Frente Amplio (FA).

Con el 99% de las mesas escrutadas, Boric obtuvo cerca del 60% de los votos del pacto, dejando a Jadue con casi el 40% de las preferencias.

El candidato del FA bordeó el millón de sufragios de un total de tres millones, dando cuenta que arrasó en las primarias del pacto. "Aprovecho la instancia para agradecer al compañero Daniel Jadue, con quien vamos a trabajar juntos", destacó Boric.

Agregó que "para ganar en noviembre, tenemos que ser muchos más. Más temprano que tarde, se abrirán las grandes alamedas en todas las regiones, para que pase el hombre libre".

Daniel Jadue reconoció el triunfo de Boric y afirmó que fue una victoria "clara y contundente".

"Hoy día la tarea fundamental está en otro lugar. Les pido que nos dispongamos a seguir trabajando para ganar la presidencia en noviembre con Gabriel", dijo la carta del PC.

En la Región, el candidato fren-



GABRIEL BORIC apeló a las palabras de Salvador Allende tras el triunfo.

FOTO: CAPTURA DE IMAGEN

EL CANDIDATO DE CONVERGENCIA SOCIAL SE IMPUSO CON COMODIDAD A DANIEL JADUE (PC)

Boric gana por amplio margen en Biobío y sigue en carrera

La carta del Frente Amplio venció por una importante diferencia al candidato del PC. Ahora, el trabajo se enfocará en las elecciones de noviembre.

teamplista también logró una contundente victoria. Con el 99,72% de las mesas escrutadas de acuerdo al Servel, Boric alcanzó el 67,29% (79.267) de los votos contra el 32,71% (38.537) de Jadue.

FOTO: ISIDORO VALENZUELA M.



EL COMANDO de Boric en Biobío celebró en la Plaza de la Independencia.

Rodrigo Castillo, integrante del comando de Boric en la Región, manifestó que el "triunfo nos da mucha alegría. Agradecemos la participación que tuvo el pacto Apruebo Dignidad porque la ciudadanía está pidiendo cambios. Esperamos responder a la responsabilidad que esto implica".

Añadió que "la candidatura en un momento no estaban dentro de los cálculos. Juntamos firmas, nos dijeron que éramos comparsa y finalmente, obtuvimos un triunfo gracias a la gente".

Sobre el trabajo en Biobío, destacó que fue una campaña que se hizo sin recursos.

Sobre los apoyos para noviembre, Castillo dijo que "queremos sumar a todos los sectores sociales que estén por las transformaciones que el país requiere. Pondremos énfasis en las regiones. La gente necesita un proyecto de cambio como el

que estamos trabajando".

Respecto a la votación que ha sumado el FA en la Región, el representante comentó que "gran parte del Biobío está a favor de un proyecto de transformación como este. La política tradicional de la Región está desgastada. Hay que actuar con unidad y fraternidad para que Apruebo Dignidad en noviembre obtenga un triunfo contundente. Apuntaremos a todos los partidos y sectores que estén a favor de una transformación".

Explicó que realizarán un trabajo arduo para llegar a todos los rincones de la Región. "Esperamos que Gabriel cumpla su palabra y regrese a la Región para reunirnos con muchas organizaciones sociales para seguir sumando adherentes", manifestó.

OPINIONES

Twitter @DiarioConce
contacto@diarioconcepcion.cl

Política

FOTO: RAPHAEL SIERRA P.



VOTO LISTO. Durante la jornada se ayer, se notó una mayor participación a la elección del 13 de junio.

FOTO: ISIDORO VALENZUELA M.



ASÍ SE VEÍAN algunos locales de votación durante la mañana de ayer en Concepción.

FOTO: ISIDORO VALENZUELA M.



LAS MASCARILLAS también estuvieron presentes en el proceso de ayer.

FOTO: ISIDORO VALENZUELA M.

DOMINGO DE PRIMARIAS PRESIDENCIALES

Así fue la jornada...

A diferencia de lo ocurrido en la última elección, el balotaje de gobernadores, los locales de votación de la provincia de Concepción se vieron más concurridos

EN FAMILIA. Una de las escenas que ya se comienza a repetir en los últimos comicios, incluso, en pandemia.

FOTO: RAPHAEL SIERRA P.



EN TALCAHUANO la ciudadanía también salió a cumplir con su compromiso cívico.



Ciudad

FOTO: CEDIDA



PROBLEMAS MECÁNICOS en los buses que pertenecen a las líneas de Coronel y Lota son recurrentes.

Bus Expresos del Carbón terminó en llamas

Por causas que aún son motivo de investigación, un bus de la línea Expresos del Carbón terminó destruido, tras ser objeto de un incendio en medio de Avenida 21 de Mayo en Concepción. El siniestro ocurrió cerca del mediodía de ayer, a la altura de IV Centenario pasado la Vega Monumental.

De acuerdo a la versión de los pasajeros, los problemas comenzaron cuando al interior del móvil, se empezó a sentir un fuerte olor a quemado. Entonces, el cho-

Personal de dos compañías

del Cuerpo de Bomberos de Concepción llegaron hasta el lugar del incidente, extinguiendo el fuego.

fer hizo descender rápidamente a los pasajeros. Al pasar unos minutos, el fuego terminó quemando el vehículo.

Por séptimo día consecutivo, los casos de Covid-19 tuvieron una importante disminución. Después de meses complicados, en la jornada de ayer se informaron 144 nuevos contagiados en la Región.

Con estas cifras, Biobío totaliza a la fecha 1.219 casos activos, la cifra más baja de los últimos meses.

“La Región, al 17 de julio registra 147.015 casos acumulados de Covid-19. Son 91.027 en la provincia de Concepción; 37.975 en Biobío; 16.397 en Arauco; 1.214 de otras regiones; y 402 en investigación domiciliaria. Adicionalmente, se registran 1.219 casos activos, 732 en la provincia de Concepción, 250 en Biobío, 198 en Arauco, 23 en otras regiones y 16 en investigación domiciliaria”, señaló el seremi de Salud, Héctor Muñoz.

A la fecha se registran 2.443 fallecimientos por Covid-19, se trata de los casos validados por el Departamento de Estadística e Información en Salud (Deis), en base a información del Registro Civil e Identificación.

La mayor cantidad de casos acumulados se concentra en Los Ángeles (20.120), Concepción (19.076) y Talcahuano (12.704), mientras que las mayores tasas de incidencia radican en Alto Biobío con 14.066,

Casos diarios de Covid-19 llevan una semana a la baja



TASA DE VACUNACIÓN bordea el 80% en el Biobío.

En la red regional de salud pública

y privada hay 300 camas UCI y 173 camas UTI, con 62 y 36 disponibles, respectivamente.

cuatro casos por cada 100 mil habitantes; seguido por Negrete (11.084) y Arauco (10.951), con cinco y siete casos por cada 100 mil habitantes, respectivamente.

Concepción presenta la mayor cantidad de casos activos, con 148; seguida de Los Ángeles, con 128.

CGE



Nos preocupamos por tu seguridad

El hurto de energía es un delito que puede provocar graves accidentes, cortes de luz y variaciones de voltaje con quema de tus electrodomésticos.

Denuncia de manera anónima a

denuncias@cge.cl



www.cge.cl

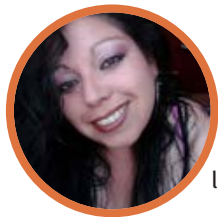


@CGE_Clientes



800 800 767





#MeQuedoEnCasa

Cintya Peñalillo, dueña de Tortas Cika.

“Tomo todas las medidas higiénicas y sanitarias para elaborar productos de buena calidad y de la misma forma entregar sin problemas directo a la mesa de mis clientes”.



FOTO: CAROLINA ECHAGÜE M.

5,4%

En 12 meses y según cifras oficiales al mes de junio sería la inflación en Estados Unidos.

0,75%

Subió la Tasa de Política Monetaria, TPM, el Banco Central adelantándose a una acción similar de la FED en EE.UU.

manifiesta que la FED mantendrá la Tasa de Política Monetaria en el rango 0% - 0.25% mientras los cuellos de botella observados en el mercado laboral y en la cadena de suministros (materiales) no se resuelvan, razones que impiden una recuperación económica plena en el país norteamericano.

Efectos regionales

En relación con los efectos locales, “el sector forestal de nuestra región seguirá beneficiándose de la situación inflacionaria de EE. UU. si los precios de los materiales de construcción mantienen su tendencia al alza, elevando el valor de los envíos de este sector productivo. No obstante, la Reserva Federal concibe la reciente alza en la inflación como un fenómeno transitorio”, explica el académico de la UBB.

Andrés Ulloa, académico de la Facea de la Ucsu afirma que el proceso que vive EE.UU. tiene que ver con lo prolongado que ha sido el estímulo de la política monetaria y fiscal donde existe una mayor cantidad de dinero circulando no solo en este país, sino que en el mundo.

Los efectos en Chile y la región son que los precios de los activos, principalmente financieros, comienzan a caer y las bolsas anticipan esto junto con un alza del dólar.

Este incremento en el precio del dólar tiene un efecto positivo en los exportadores, pero por otro lado, una mayor inflación internacional también impacta los precios locales.

“Hay que recordar que en Chile están subiendo los precios de materias primas, productos agrícolas, automóviles, petróleo y gas entre otros, entonces tiene un doble efecto”, concluye Ulloa.

ECONOMISTAS PREVÉN ADEMÁS QUE MAYOR TPM HAGA SALIR INVERSIONES DEL PAÍS

Inflación de EE.UU. tendría doble impacto en Biobío

Principalmente respecto de los envíos de madera favoreciendo al sector forestal de la zona. Lo malo es que un alza en precios internacionales haría subir valores de materias primas, productos agrícolas, automóviles, petróleo y gas entre otros.

Edgardo Mora Cerda
edgardo.mora@diarioconcepcion.cl

De acuerdo con el análisis de economistas regionales la inflación de EE.UU. impactaría positivamente las exportaciones de madera, pero, a la vez, haría subir el dólar, las materias primas, productos agrícolas, automóviles, el petróleo y el gas, entre otros.

Claudio Parés, académico y jefe del Departamento de Economía de la Universidad de Concepción, apunta a que más allá del efecto directo que pueda tener un alza de precios en EE.UU., “el mayor impacto de este fenómeno está relacionado con las medidas que to-

men las autoridades norteamericanas que es probable que comiencen a retirar los estímulos y suban sus tasas de interés. Eso hará que las inversiones salgan de nuestro país en dirección a EE.UU.”.

Por eso mismo, señala el académico, el Banco Central ya anticipó la temida alza en la Tasa de Política Monetaria (0,75%), lo que va a ralentizar nuestra recuperación económica.

Andrés Acuña, académico del Departamento de Economía y Finanzas de la Facultad de Ciencias Empresariales de la Universidad del Bío-Bío recuerda que la inflación en EE.UU. exhibe una tenden-

cia al alza preocupante durante el presente año, con variaciones mensuales que no se observaban desde 2008 (crisis subprime).

Cifras oficiales

Acuña informa que de acuerdo con las cifras oficiales, en junio los precios en las áreas urbanas se elevaron un 5,4% en 12 meses, principalmente debido a incrementos inter-anales importantes registrados en las categorías de alimentos (2,4%) y energía (24,5%).

Agrega que en el último reporte del Federal Open Market Committee (Fomc), equivalente al Consejo del Banco Central de Chile, se

OPINIONES

Twitter @DiarioConcepcion
contacto@diarioconcepcion.cl

Economía & Negocios

57

Es la cantidad de personas que se contratarán para el levantamiento del parque solar.

30 años

Las instalaciones funcionarán durante al menos 30 años, según se desprende de la DIA ingresada al SEIA.

Felipe Placencia Soto
felipe.placencia@diarioconcepcion.cl

Un importante proyecto de generación de energía basado en el sol se busca desarrollar en la Región del Biobío.

Se trata del Parque Fotovoltaico Doña Ximena, el cual si se aprueba, se emplazará en la comuna de Mulchén mediante una inversión de US\$ 11 millones. Es decir, unos \$ 8.294 millones.

“Producirá energía limpia a través de la construcción y operación de una Central Solar Fotovoltaica (PF) de 11 MW de potencia nominal o capacidad instalada, la que será inyectado al Sistema Interconectado Central (SIC), actual Sistema Eléctrico Nacional (SEN), a través del alimentador Picoltué-Santa Bárbara”, explicó al SEA Biobío mediante la Declaración de Impacto Ambiental, la representante legal de MCV Solar 35, María Victoria Cussen Eltit.

Es por ello que a 5 kilómetros de Mulchén se instalarán 20.832 paneles fotovoltaicos de 530 Wp, “los cuales generarán 11.040.960 kW de potencia en total. Los paneles se dividen en 2 agrupaciones, cada una de éstas tendrá una potencia máxima de 4.600 kW a inyectar, las que se conectarán a cada inversor. Estarán montados sobre estructuras metálicas con seguidor solar horizontal en un eje”, se detalló.

¿Y por qué en Mulchén? De acuerdo a la justificación del proyecto, la zona “resulta favorable para la instalación de una central solar fotovoltaica por resultados favorables de radiación solar, corroborados mediante simulaciones de producción con los datos de radiación de diversas bases de datos certificadas”.

Y también, por que el lugar “se encuentra cercano a líneas de distribución y subestaciones existentes, lo que hace factible desde un punto de vista económico y técnico el desarrollo del Proyecto y la evacuación de la energía eléctrica generada por el mismo”, se precisó en la documentación pública.

LA INVERSIÓN ESTÁ CIFRADA EN \$ 8. 294 MILLONES

Biobío: planean instalar más de 20 mil paneles fotovoltaicos



FOTO: GENTILEZA DIARIO LA TRIBUNA

La Declaración de Impacto Ambiental del Parque Doña Ximena fue presentada ante el SEA Biobío para ser instalado en la comuna de Mulchén.

Lo anterior será clave para conectarse a las redes de CGED, específicamente al alimentador existente justo a un costado del cierre perimetral del Proyecto. “La energía será evacuada a través de una línea eléctrica compuesta por un tramo soterrado (442 m) y un tramo aéreo (189 m), empleando conductor Aluminio protegido

con una sección de 185 mm² y conductor de Cobre Aislado XLPE con una sección 240 mm²”, aclararon.

De tener la luz verde, se espera comenzar las instalaciones en febrero del próximo año. Para ello se necesitará una mano de obra máxima de 56 personas.

Mientras que para el funciona-

miento cotidiano, se requerirán tan sólo unos siete operadores. La vida útil del Parque Fotovoltaico Doña Ximena se estima en 30 años, informó María Victoria Cussen Eltit al SEA Biobío dirigido por Silvana Suanes Araneda.

OPINIONES

Twitter @DiarioConce
contacto@diarioconcepcion.cl



Martín Palermo, ex futbolista

“Seamos responsables, tomemos conciencia y con solidaridad saquemos esto adelante. Es el momento para cuidarnos”.

Samuel Esparza Muñoz
samuel.esparza@diarioconcepcion.cl



SE VIENE TOKIO 2020

Juegos de la Pandemia y una Región que siempre está

La tradición griega de la ekecheiria (o promesa de tregua olímpica), era el período en el que las guerras se suspendían temporalmente para que los atletas pudieran desplazarse hasta Olimpia a disputar los Juegos Olímpicos Antiguos. Esta sagrada práctica se extendía hasta días después de finalizadas las competencias, a fin de que los participantes regresaran en paz a sus ciudades.

La costumbre, que comenzó en el siglo VIII antes de Cristo, no tuvo la misma validez al resurgir el evento en 1896 dando inicio a los juegos modernos, y a una etapa en que se convirtieron en escenario de contiendas que se extendieron más allá de una pista o una cancha. Acciones de propaganda política y roces diplomáticos fueron la tónica, al punto que entre 1948 y 1992, Estados Unidos y la ex Unión de Repúblicas Socialistas Soviéticas (Urss), vieron en las olimpiadas un terreno fértil para extender la Guerra Fría.

Y como no, las contiendas armadas también hicieron lo suyo obligando a la cancelación de los juegos de Berlín 1916 (debido a la Primera Guerra Mundial), lo mismo que Tokio/Helsinki 1940 y Londres 1944, a raíz de la Segunda Guerra Mundial.

En 1993, el Comité Olímpico Internacional (COI) rescató la tradición y exhortó a los países a observar la tregua olímpica, intentando restaurar los valores que regían el certamen hace miles de años en la idílica ciudad helena, y que tuvo por inicio una simple carrera de 192,28 metros que fue ganada por un modesto cocinero de nombre Corobeo, en el 776 antes de Cristo.

Sin embargo, ni siquiera este milenario recorrido pudo prever lo que acontecería en pleno siglo XXI, cuando una pandemia no tendría respeto ni por la ekecheiria ni menos por los postulados de un puñado de dirigentes. El Covid-19 irrumpió con tal fuerza en el mundo a inicios del año pasado que ya en marzo, Shinzo Abe, Primer Ministro de Japón, y Thomas Bach, presidente del COI, oficializaron el aplazamiento de los Juegos Olímpicos de Tokio 2020 en un año.

Y como no hay plazo que no se cumpla, solo días faltan para encender una vez más el pebetero olímpico. Este viernes 23 de julio se dará inicio a la cita más importante del

Este viernes 23 de julio se inaugurará la XXXII edición de los Juegos Olímpicos. La cita más especial de la centuria, sin público y con el Coronavirus como invitado de piedra. Con todo, Biobío dirá presente con un reducido pero potente contingente.



PAULINA VEGA, tendrá su segunda participación en unos Juegos Olímpicos tras disputar Atenas 2004.



MARÍA JOSÉ MAILLIARD será, aparte de opción de medalla para Chile, la abanderada nacional en la Clausura de los JJ.OO.

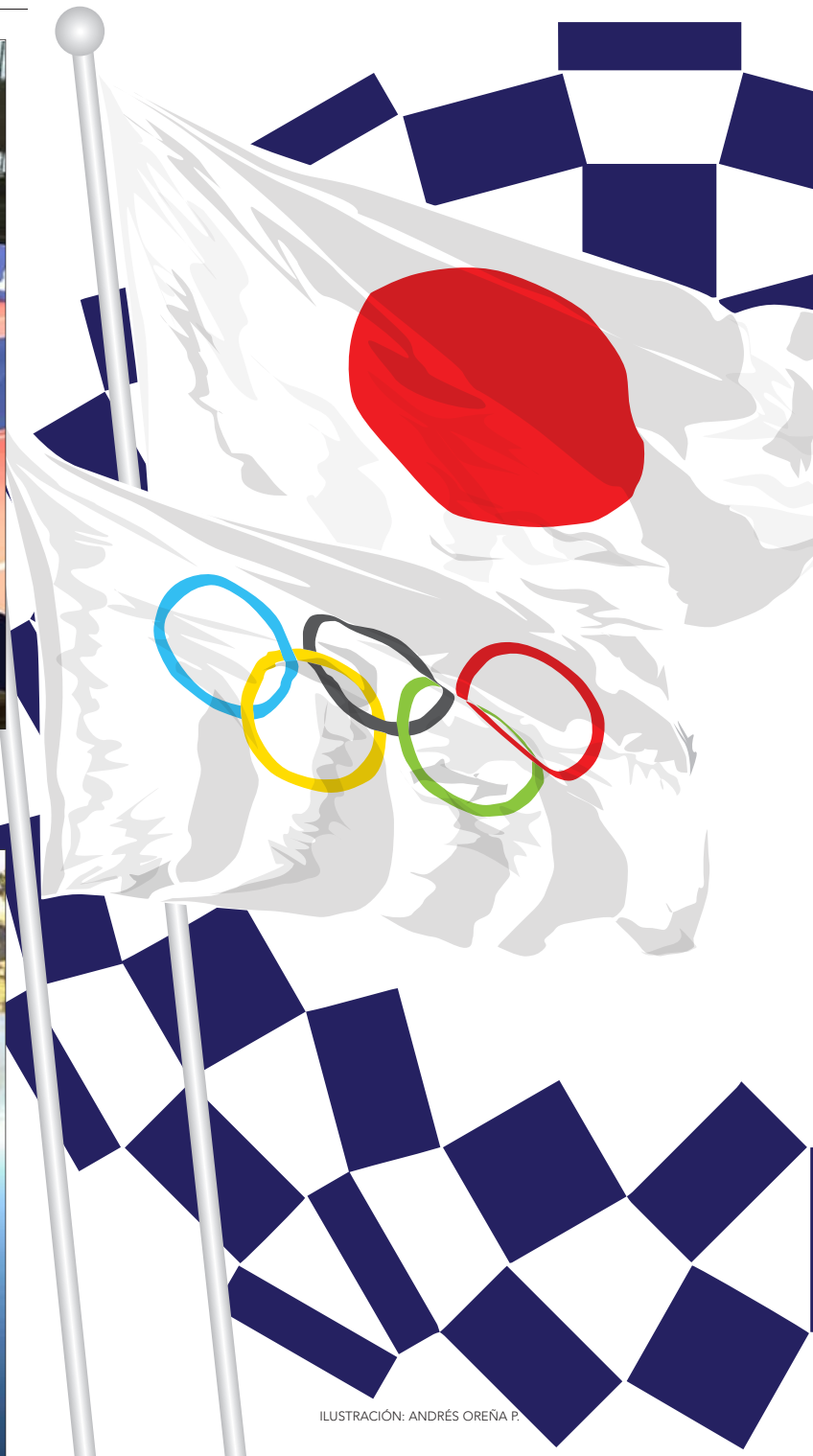


ILUSTRACIÓN: ANDRÉS OREÑA P.



CÉSAR ABAROA tendrá el exclusivo honor de representar al remo chileno en Tokio 2020 junto a su compañero, Eber Sanhueza.



KATHERINNE WOLLERMANN deberá esperar hasta agosto para competir en sus segundos juegos.

Team Chile histórico

Para este año, el Team Chile exhibirá la delegación más numerosa de la historia con 58 deportistas, cifra que iguala a la representación de Helsinki 1952, y superando los 42 deportistas que fueron a la última edición de Río 2016.

Además el Team Chile competirá en 24 deportes diferentes, cantidad inédita y que bate el récord de Londres 2012 (17).

Otro hito nacional es la presencia femenina, ya que 38 de los 58 deportistas son mujeres, situación nunca vivida en el país pues el máximo de mujeres chilenas en unos mismos juegos eran 17. Asimismo, será primera vez en un deporte colectivo con el fútbol femenino.

Conquista que destacó el presidente del Comité Olímpico de Chile, Miguel Ángel Mujica. “Estamos muy contentos, esta delegación es histórica en la cantidad de clasificados, de deportes y de presencia femenina. Aquí hay un trabajo de años donde ha participado el Coch, nuestras federaciones y el Estado, pero sobre todo hay una preparación y un esfuerzo sin igual de nuestros deportistas. Será un evento que los marcará de por vida”, dijo.

Biobío siempre está

Como viene siendo costumbre, la Región del Biobío tendrá presencia en Tokio 2020. Se trata de

la canoísta, María José Mailliard, el remero, César Abaroa y la tenisesista, Paulina Vega (los tres en modalidad convencional), y Katherinne Wollermann, en la clase paralímpica.

Para ‘Cote’, será el debut absoluto en la cita de los cinco anillos,

aunque ya tiene éxitos de sobra en el ámbito internacional. Baste señalar que en septiembre del año pasado pasó a la historia del canotaje en Chile, tras ser la primera exponente en colgarse un oro en un campeonato del mundo. Y en 2019, ya había marcado el hito de ser la primera chilena en clasificar a unos JJOO, y en dos pruebas: C1 200 metros y C2 500 metros, junto a Karen Roco.

En mayo tuvo un apronte de lujo para Tokio, con los oros del C1 5000 metros en las copas del mundo de Hungría y Rusia, además del bronce en el C2 500 metros en aguas rusas, resultados que la llenaron de confianza. “Nos motivó mucho para Tokio, eso es lo más importante, tanto en el bote individual como en el bote doble con Karen, donde el objetivo es quedar entre las ocho mejores del mundo. En individual, hay posibilidades de pelear una medalla, haremos lo imposible por pelear una de ellas”, manifestó.

El remero, César Abaroa (CDE Inger), también hará su debut luego de clasificar en el Preolímpico de Río de Janeiro en el doble peso ligero, junto al puertomontino, Eber Sanhueza, con quien fue cuarto en el Mundial Sub-23 de 2018.

“El nivel europeo es otro mundo, sin embargo tenemos el nivel y podemos estar en una semifinal olímpica que ya sería un gran resultado, podemos luchar por estar entre los 10 mejores y soñar con un diploma olímpico que sería lo máximo”, expresó el sampedrino.

Cuestión diferente a Paulina Vega, tenisesista que hará su segunda aparición olímpica tras participar, siendo una veinteañera, en Atenas 2004 junto a la histórica Berta Rodríguez, en el dobles damas. Hoy, la sampedrino es toda una consagrada y tiene objetivos mayores.

“Los Juegos son el sueño de cada deportista, llevaba hartos ciclos intentando volver, entrenando duro e hice un esfuerzo extra para lograrlo. De Atenas tengo recuerdos maravillosos, fue un año marcado por los tenistas, la más bonita experiencia deportiva de mi carrera y espero que ahora sea igual de grata, pero distinta. Esa vez sólo iba a jugar y disfrutar, ahora sueño avanzar una ronda”, aseguró.

Al final de la lista está Katherinne Wollermann. No porque sea menos que nadie, sino porque tendrá que esperar hasta el 24 de agosto para el inicio de los Juegos Paralímpicos, en su segunda experiencia luego de estar en Río 2016. Y aunque aun resta bastante, la chiguayantina tiene sus metas claras. “Para Tokio 2021, quiero estar en el podio. No diré un lugar ni nada, pero me gustaría ganar una medalla”. Así de clara, así de determinada.

OPINIONES

Twitter @DiarioConce
contacto@diarioconcepcion.cl

deporte planetario, que se extenderá hasta el domingo 8 de agosto. Unos juegos especiales, que pondrán a prueba el verdadero espíritu de los poco más de 11 mil deportistas que dirán presente en un país donde las encuestas indican que hasta el 80% de la población está en contra de su realización, dada la situación actual de la pandemia.

Es así como justo el año en que habrá la cifra récord de 33 competiciones, con 339 eventos que transcurrirán en 42 sedes, no habrá público presente en las graderías, dado el aumento de casos de Coronavirus en el área metropolitana de Tokio.

Como es habitual, el fútbol partirá antes de la ceremonia inaugural, este miércoles 21, lo mismo que el béisbol y el softbol.






De retorno a la cancha: Basket UdeC inicia una intensa semana de partidos

Largo rato ha pasado desde que el Campanil cestero vio acción. Por ello, el calendario no le dará ningún respiro a Basket UdeC durante los próximos días.

Esta tarde en Casa del Deporte, el equipo de Cipriano Nuñez se verá las caras ante Quilicura Basket, en duelo a disputarse a las 20 horas. Será el retorno auricielo tras lo que fue su último partido el pasado 27 de julio en el Maule ante Español de

Talca. Aquel exigente choque dejó como vencedores a los auricielos por 68-65, teniendo gran emoción hasta el final.

Aquel último festejo significó una sólida racha de cuatro victorias en línea, por lo cual hoy como dueños de casa la misión lógicamente es ampliar aquel buen momento y consolidarse en el liderato de la Conferencia Centro.

Quilicura Basket es un rival que

UdeC conoce muy bien y que ya enfrentó precisamente en Santiago, superándolo en dos ocasiones por marcadores cómodos: 84-65 y 96-57.

Tras el choque de hoy, Basket UdeC enfrentará nuevamente al mismo rival: mañana a las 16 horas en Casa del Deporte, cerrando una intensa semana ante Los Leones como visita. Los encuentros serán transmitidos por LNB Chile TV.

Carlos Campos A.
carlos.campos@diarioconcepcion.cl



LA USINA VISITA A UNO DE LOS CANDIDATOS AL TÍTULO

Sin margen de error debe sumar para salir del fondo

Tuvo suficiente tiempo para ajustar detalles futbolísticos y físicos. Huachipato enfrenta su segundo encuentro en menos de una semana, donde al igual que en el partido pasado ante Palestino, sólo le sirve ganar.

Por lo menos la derrota que sufrió Curicó Unido a manos de Unión La Calera fue un alivio para que los acereros no fuesen penúltimos en la tabla. De ahí la importancia de que el equipo de Luvera logre sumar hoy a las 18 horas ante Audax Italiano, uno de los grandes e inesperados protagonistas del torneo.

En deuda

Cuando Huachipato tuvo el 100% de su plantel a disposición, siempre compitió. Exceptuando el 0-5 ante Rosario Central, el acero luchó de igual a igual en todas las canchas, pero aquello no se ha reflejado en puntos. La copa internacional ya quedó atrás hace largo rato, por lo que Huachipato sólo se enfoca en no terminar el torneo peleando por no descender.

Y más allá que de los 9 partidos sólo hayan ganado uno (5-3 sobre Ñublense) la gran carencia acerera ha estado en ofensiva. Huachipato dejó ir goles a inicio de año y lo está pagando caro. Sólo ocho tantos ha convertido el equipo de Luvera en el torneo, siendo el quinto peor ataque de los 17 clubes de Primera, sólo por sobre S. Wanderers, Everton, U. de Chile y Curicó Unido. Tomando en cuenta que de esos ocho goles, cinco fueron anotados en un mismo partido, al acero le urge encontrar nuevas variantes ofensivas. "Mis equipos saldrán siempre a atacar. Ya entraremos en sintonía, debemos tener paciencia y convicción", dijo Luvera tras la última derrota ante Palestino, consultado sobre la poca contundencia de Huachipato.

De los ocho goles marcados, dos han sido a Curicó Unido, uno a la

Huachipato tiene una enorme deuda en el torneo local. El acero pelea los últimos puestos y busca iniciar el repunte ante un encumbrado Audax Italiano. La última vez que jugaron fue 2-0 para los "tanos".

"U" y los restantes a Ñublense. En el resumen, los goleadores son Cris Martínez y Maxi Rodríguez, ambos con dos. El ex Temuco registra un tanto de cabeza y otro de penal, mientras que el "9" acerero se ha hecho fuerte en el juego aéreo y sus dos goles han sido por esa vía.



¿El resto? todos de jugada. Brayan Palmezano y Javier Altamirano, de zurda, batieron a los porteros de Ñublense y Curicó Unido, cada uno, mientras que Israel Poblete y César Huanca anotaron de derecha ante U. de Chile y Curicó.

El acero se genera ocasiones de gol, pero la deuda está en afinar la puntería. Curiosamente uno de los partidos donde tuvo más llegadas, lo terminó perdiendo: con 15 tiros (11 al arco) y 67% de la posesión del balón, el acero cayó 0-1 en casa ante

Audax		Huachipato	
Posición	2°	Posición	15°
Puntos	19	Puntos	7
Rendimiento		Rendimiento	
PG	PE	PP	DIF
5	4	1	+5
63%		25%	

Audax Italiano				Huachipato			
J. Muñoz	F. Torres	R. Cereceda	M. Fuentes	J. Altamirano	I. Tapia	I. Poblete	C. Sepúlveda
C. Labrín	O. Bosso	N. Fernández	F. Cornejo	J. Córdova	N. Ramírez	M. Rodríguez	G. Castellón

Estadio: El Teniente	Hora: 18:00	Árbitro: Matías Quila
----------------------	-------------	-----------------------

 <p>DT: Pablo Sánchez</p>	<p>El historial:</p> <p>Se han enfrentado en 75 ocasiones, con un registro increíblemente parejo. Tantos <i>italicos</i> como acereros cosechan 26 victorias, siendo empates los 23 restantes. Audax, eso sí, se impone por 2 goles.</p> <p>Ojo con:</p> <p>Así como Huachipato tiene el quinto peor ataque del torneo, su rival de hoy cuenta con la defensa menos batida. Sólo cinco tantos le han convertido al equipo de Pablo Sánchez en 10 partidos.</p>	 <p>DT: Juan Luvera</p>
---	--	--

O'Higgins.

Esta tarde ante Audax, la usina sueña con iniciar su repunte en el

campeonato, ante un rival que va sublíder con 19 puntos, sólo uno menos que U. La Calera.

OPINIONES

Twitter @DiarioConce
contacto@diarioconcepcion.cl

Escolar y Universitario

Carlos Campos A.
carlos.campos@diarioconcepcion.cl



CATALINA PADILLA, DESTACADA EN ADICPA

Desde lejos disfrutando lo que un día la hizo feliz

Siempre muy cerca del deporte. Hoy tiene 18 años, pero desde chica que disfrutó a concho la emoción de jugar lo que fuese. “Estuve ligada al volley, básquetbol y varios deportes más”, cuenta Catalina Padilla, una de las protagonistas que tanto dentro como fuera de la cancha dio inicio a una etapa imborrable.

Junto a sus compañeras y amigas del Almodale Lomas, con el paso del tiempo comenzaron a tomarle el gusto al fútbol femenino, pero había un pequeño problema. No existía tal disciplina. “Había volley, básquet, gimnasia, entre otras, pero no fútbol femenino. Los profes se daban cuenta que practicábamos siempre deporte, así que con un grupo de compañeras le pedimos a los rectores que se creara algo así como un club de fútbol femenino. Y así nació esta disciplina para el colegio”, recuerda Catalina, quien también agradece el gran apoyo del profesor Bastián Guzmán y la miss Esther Stevens.

Una vez creado el equipo y con las ganas que tenían, el resto se fue dando con el tiempo. “Partimos jugando amistosos frente a otros colegios, un par de torneos y así generamos un par de contactos, nos conocieron, vivimos buenas y malas, pero así llegamos a Adicpa. Fue entretenido empezar a jugar por el colegio y representarlo, ya que era algo fuera de lo común que nos empezó a marcar a cada una como persona”, expresa.

¿Y cómo les iba en la cancha? No todos los triunfos se dan dentro de ella y Catalina lo sabe. “Partimos siempre abajo en los resultados, porque íbamos solamente con las ganas a jugar. Luego empezamos a



FOTOS: CEDIDAS

18

años

tiene Catalina, quien junto a sus amigas incentivaron la creación del fútbol femenino en el Almodale Lomas.

Pasó con éxito por el Almodale Lomas ayudando a crear la rama de fútbol femenino. No pudo tener despedida en la cancha, pero hoy desde la USS recuerda con orgullo y nostalgia su etapa escolar.

por la pandemia la despedida tuvo que ser a la distancia nomás”, dice con cierta resignación Catalina, aunque añadiendo que “los profes y el colegio siempre nos hicieron sentir acompañadas. La idea que tenemos es poder volver a jugar en algún momento para repetir todo lo lindo que vivimos y así, además, ir saliendo un poco de la rutina”.

Brusco cierre

Desde todo punto de vista que el final de su etapa escolar no fue el ideal. “Venían campeonatos y aún teníamos varias metas que cumplir con el equipo. Fue chocante que haya sido así nuestro último año. Queríamos representar al colegio ganando algo. Ahora sale en todos lados el fútbol femenino, ha crecido mucho”, comenta Catalina.

Ahora, como estudiante de la U. San Sebastián, cuenta las horas para el momento en que se retomen las actividades deportivas de Adesup. “Es que el deporte en el día a día es vital. Ahora igual trato de moverme y todo, pero la mayoría de las cosas son online. El tema de la vacunación ha ido avanzando y da esperanza para salir a practicar afuera, aunque obvio cuidándome”, afirma.

¿Y qué estudia? “Bachillerato en Ciencias de la Salud. Siempre mi foco ha sido esto, por lo que estoy dando todo para el área medicina, porque tengo claro que quiero ser pediatra”.

Y así como a nivel académico da todo, dentro de la cancha no puede ser menos. “Soy defensa y me gusta porque soy alta, flaca y buena para correr. Siempre tomaba la pelota y agarraba vuelo para irme rápido hacia adelante. Hacía goles, pero a veces me pegaban y saltaba lejos”, cierra Catalina.



ver que si nos uníamos mucho más y entrenábamos, lograríamos cosas buenas. Recuerdo que una vez nos invitaron a jugar un campeonato al Kingston College y eso nos dio gran energía para seguir compitiendo. Además que transmitíamos todo eso a las más pequeñas. Estábamos casi siempre abajo, pero daba lo mismo porque lo nuestro eran las ganas de romper el área de confort, crear algo nuevo y tener siempre la motivación de pasarlo bien”.

El simple hecho de luchar para crear un equipo de fútbol femenino en su ex colegio ya era un triunfo, que valía más que cualquier victoria contra algún rival. “Es gratificante haber contribuido a abrir algo nuevo y que quedará para otras chicas. Es una enorme posibilidad para varias. No se ha cerrado la opción para que volvamos a encontrarnos, ya que

OPINIONES

Twitter @DiarioConce
contacto@diarioconcepcion.cl



Desarrollo de hábitos alimentarios saludables en niños

Pamela Gómez
Nutricionista y académica de la Facultad de Medicina Ucsu

El gusto por compartir experiencias en relación a los alimentos es trascendental, sobre todo para los niños. Muchos estudios indican que existe una relación entre los sabores, la memoria sensitiva y/o los procesos emocionales, concluyendo que los hijos de padres que ingieren un tipo específico de alimento son más propensos a consumirlo, y que ocurre lo mismo con los alimentos "preferidos" de los padres, muchas veces a largo plazo terminan siendo elegidos por los hijos. Siendo estas experiencias fuente de reflexión para la construcción de hábitos.

Así, las preparaciones con frutas y verduras son esenciales. Entre ellas, jugos de frutas naturales, limonadas, aguas saborizadas, postres como macedonia, brochetas de fruta, ensaladas, ceviches de verduras o bastones de verduras. Todas son buenas opciones para preparar en familia durante tiempos de confinamiento.

A ellas se suman preparaciones más elaboradas como vegetales rellenos, cocadas con avena y plátano, panqueques de avena

con yogurt, sushi de tortillas de maíz, pizzas con zapallo italiano, fajitas, ensaladas de legumbres. Lo esencial es tener disponibilidad de alimentos saludables en casa.

Paralelamente, la presentación de la comida también juega un papel importante, mientras más entretenidos se presenten (caritas, personajes favoritos, animales) más probabilidad de éxito de aceptarlos tendrá, los niños tienen una inagotable fuente de imaginación que pueden aplicar en la cocina.

Hay que ser enfáticos en que jamás hay que obligarlos a comer, ya que el alimento que ofrecemos o las experiencias que tengan los niños con la comida sea saludable o no, es trascendental en el desarrollo de los hábitos alimentarios y la preferencia de tal o cual alimento en etapas posteriores. Es por ello que resulta determinante que los padres sean quienes escojan que tipo y calidad de alimentos están presentes en el hogar, como consecuencia el niño no podrá acceder en casa a bebida azucarada si los padres no la compran.

Por último, es necesario recalcar que obligar al niño a comer, calmar con la comida o premiar con la comida, siempre será desacertado, ya que estas acciones se relacionan a largo plazo con el aumento de riesgo de padecer distintos trastornos de la conducta alimentaria como aversiones dietéticas, patrón de alimentación poco saludables, obesidad, anorexia, bulimia, trastorno alimentario compulsivo, entre otros.

De vuelta al gimnasio: así preparan los colegios un semestre no tan "on line"

Colegio Almondale y Concepción, ambos de San Pedro de la Paz cuentan cómo se alistan para esta nueva etapa, ya en la fase 3, con clases en sistema híbrido y la posibilidad de que el computador ya no sea la única opción. Los niños están motivados y los expertos creen que es el momento donde más necesitan deporte y ejercicio para sentirse mejor.

Paulo Inostroza
paulo.inostroza@diarioconcepcion.cl



Los niños de pre kínder a Primero Básico entraron por primera vez por las puertas de su colegio. Solo conocían las clases por computador. Los más grandes, llevaban dos años sin ver a sus compañeros. Así de loco y surrealista ha sido este retorno paulatino a clases. Algunos ya comenzaron con el sistema híbrido que tiene un grupo trabajando en sala y otro desde su casa. Siempre dejando el margen a la elección optativa. Para el segundo semestre se espera que todos se sumen a esta fórmula y la Educación Física es un tema. Sí, ya no será en el espacio que dejaba la casa o el departamento. Otra vez será el en gimnasio, lo que significa cumplir con una serie de protocolos.

El colegio Almondale de San Pedro de la Paz fue uno de los que comenzó este tra-

jando con el sistema híbrido, donde los cursos se dividen en grupos de máximo 15 en la sala, pero en la práctica aún no están asistiendo muchos. Hay cinco o seis por sala, no más. Creo que ahora que vamos avanzando de fase, tal vez se vayan sumando más".

La presencialidad significó varios desafíos logísticos. "Las clases normales, en los asientos, ya tienen ciertos protocolos. En Educación Física hay otros adicionales. El uso de implementación deportiva es un tema, por ejemplo. Todo debe ser usado de manera individual y por eso no podemos hacer todavía deportes con balón. No estamos autorizados para algo como un partido. Cualquier cosa que deba compartirse, aunque sea una vez, amerita uso de alcohol gel. Hay que usarlo a cada rato, pero está bien. A la salida, a la entrada. También deben cambiarse mascarillas, por la respiración al hacer ejercicio", explicó la encargada.

También detalló que "no ha llovido mucho, pero hemos preferido ocupar más el gimnasio que el patio. Ahí tenemos todo abierto y piensa que tiene cuatro accesos. Al final, es prácticamente como estar afuera, pero el gimnasio tiene hartos espacios y es techado. El suelo está todo marcado, cuadriculado, para que se respeten los espacios y por ahora no ha sido tan complicado mientras el número de alumnos que vayan

bajo por adelantado. Sandra Leonelli es la jefa del Área de Educación Física y comentó que "acá ya estamos traba-





presenciales sea más o menos reducido, porque sabemos que los más pequeños tienden a querer juntarse, es natural”.

La falta de presencialidad los hizo inventar muchas cosas, pero nunca han dejado de lado el deporte. Sandra manifestó que “hay una bue-

na evaluación de este largo periodo de Educación Física solo en línea, donde los papás han sido fundamentales. Muchas veces los vemos conectados con los hijos, realizando los mismos ejercicios y es la mejor forma de motivarlos. Claro que será mucho mejor tenerlos junto a

los profesores porque se puede corregir mejor y la ejecución mejora viendo a los compañeros. Sé que en otros colegios se mantuvo el arte y se eliminó prácticamente el deporte fuera de asignatura y nosotros no hicimos eso. No era fácil, pero el esfuerzo lo vale. El ejercicio es dema-

siado importante para los niños, con todo lo que les ha tocado pasar”.

Listos para el reto

En el colegio Concepción de San Pedro de la Paz están terminando el primer semestre y preparándose para el próximo desafío: sistema

híbrido con la vuelta de la Educación Física presencial. El encargado del área Deportes, Edgardo Méndez, comentó que “esperamos mejor tiempo y eso no solo va a permitir usar más el patio y el gimnasio, que hoy está todo demarcado y pensando en cursos que no sobrepasan los 16 estudiantes. También el entorno natural nos ha hecho pensar en actividades fuera de la sala de clases, como camping y excursión. Es fantástico llevar los contenidos a una relación con la naturaleza y sabemos que eso les hará muy bien a los chicos, que han tenido tanto tiempo de encierro”.

Tienen programada la vuelta a las aulas para el 3 de agosto y cuenta que “los alumnos están muy entusiasmados. De partida, quieren volver a ver a sus amigos. Se han hecho hartas encuestas y estimamos que llegará la mitad del alumnado, no más. También hay algunos que deben terminar su proceso de vacunación. Hemos hecho muy buenas cosas con la

Educación Física en línea, que nos obligó a ser creativos, a entusiasmar a los chicos de otra forma y creo que lo conseguimos. Ahora, presencial es otra cosa porque con más compañeros se desarrolla mejor la personalidad y el trabajo en equipo, entre otros valores”.

En el colegio instauraron un original sistema para llevar la actividad física desde las casas. Méndez explicó que “utilizamos un sistema que nos permitió la autogestión del alumno y que vaya avanzando según sus objetivos personales. Creo que le dimos el palo al gato, porque cada cual fue avanzando a su ritmo y se cumplió el objetivo de generar hábitos a esta edad. Hasta body combat incorporamos, pero entiendo que los muchachos quieren verse. Quieren un balón también y jugar partidos, pero eso tendrá que esperar. Lo importante es que estamos dando pasos hacia adelante”.

OPINIONES
Twitter @DiarioConce
contacto@diarioconcepcion.cl

CLASIFICADOS

JUDICIALES Y LEGALES

EXTRACTO REMATE VIDEOCONFERENCIA. 2º Juzgado Civil de Concepción, Castellón N.º 432, ciudad de Concepción, se rematará el día 13 de agosto de 2021, a las 9:30 horas, el inmueble ubicado en pasaje Rodrigo Lira N.º 8766, Lote N.º 79 de la manzana N.º 13 del Conjunto Habitacional Villa Conavicoop, comuna de San Pedro de la Paz, Región del Bío-Bío, de propiedad del ejecutado. El inmueble está inscrito a fojas 4888 N.º 2536 del Registro de Propiedad del Conservador de Bienes Raíces de San Pedro de la Paz del año 2014. El mínimo para la subasta será de 995,176737 UF en su equivalente en pesos al día del remate, más \$493.333.- por concepto de costas. El precio pagadero mediante depósito en la cuenta corriente del tribunal dentro de quinto día hábil desde la fecha de la subasta. Interesados presentar vale vista a la orden del tribunal por cantidad no inferior al 10 % del del precio mínimo fijado para la subasta. Según resolución de 28 de mayo de 2021, rectificadas por la de 8 de junio de 2021, la subasta programada se realizará por videoconferencia, mediante la plataforma Zoom, debiendo los interesados consignar la garantía suficiente para participar de la subasta conforme a las bases de remate, mediante vale vista a nombre del 2º Juzgado Civil de Concepción tomado en el Banco Estado (no transferencia electrónica), y acompañar comprobante de haber rendido la garantía al correo <jc2_concepcion_remates@pjud.cl> hasta las 12:00 horas del día anterior a la fecha fijada para el remate, a fin de coordinar su participación, obtener

información respecto al protocolo para la realización de la subasta, y recibir el link con la invitación a ella. Todo interesado en participar como postor deberá tener activa su Clave Única del Estado. Asimismo, para participar en la videoconferencia se requiere de un computador o teléfono, en ambos casos, con cámara, micrófono y audio del mismo equipo y conexión a internet, siendo carga de las partes y postores el tener los

elementos tecnológicos y conexión. La garantía para aquellos postores que no se adjudiquen el bien subastado será devuelta en el más breve plazo, para lo cual se le enviará un correo electrónico indicando el día y la hora para ser retirado en su oportunidad. Demás bases y antecedentes en autos “Larraín Vial S.A. Administradora General de Fondos con Torres Silva, Luis”, Rol C-184-2018. Secretaria.

NOTIFICACIÓN

Resolución Primer Juzgado Civil de Coronel, de fecha 25 de junio de 2021, en causa de Juicio Ejecutivo, según Ley CORVI, Rol N° C 1526-2021, caratulada “SERVICIO DE VIVIENDA Y URBANIZACIÓN (SERVIU) REGIÓN DEL BIOBÍO / MELLA”, “resolviendo presentación de folio 11: Como se pide, practíquese el requerimiento de pago por avisos publicados por tres veces en el Diario Concepción de esta ciudad y por una vez en el Diario Oficial de la República. La ejecutada deberá comparecer para tal efecto fíjese audiencia del día 27 de julio de 2021, a las 10:00 horas ante la secretaria del Tribunal o quien haga sus veces, mediante videoconferencia, a través de la plataforma Zoom, debiendo ingresar el link https://zoom.us/j/4481893545, coordinando su realización al correo electrónico jc1_concepcion@pjud.cl, salvo que se justifique la carencia de medios tecnológicos para llevarla a efecto por esta vía o desconocer la forma de hacerlo, debiendo informar al tribunal con antelación suficiente al correo electrónico referido o al whatsapp número +56956065706”. Publíquese de conformidad a la ley. La Secretaria.

#MeQuedoEnCasa junto a Radio UdeC

Víctor Jara, un Canto Inconcluso
Lunes, desde las 19.00 horas.

Programa especial dedicado a la vida y obra de este gran cantautor chileno, en una producción conjunta de VRIM UdeC, Fundación Víctor Jara, Corcudec y TVU.

Webinar Alumni UdeC
Martes y jueves, desde las 19.00 horas.

Selección de charlas en el marco del ciclo “Conversaciones Constituyentes desde el Campanil” organizado por Alumni UdeC y Foro Constituyente UdeC.

Martes 20 - “Derecho a la salud en la nueva Constitución”
Jueves 22 - “Niñas, niños y adolescentes en el Proceso Constituyente”

Conversatorio DEGYD UdeC
Miércoles, desde las 19.00 horas.

Transmisión del conversatorio “Historia de las mujeres y su contribución a la transformación social”, organizado por la Dirección de Equidad de Género y Diversidad UdeC.

f t i Encuentra mucho más en www.radioudec.cl

Radio UdeC
95.1

Entretención & Servicios

Santoral: Natacha / Arsenio

EL TIEMPO

HOY **2/16**

MARTES 4/16 MIÉRCOLES 8/13 JUEVES 8/12

LOS ÁNGELES 0/16

RANCAGUA 1/22

TALCA 0/16

SANTIAGO 2/23

CHILLÁN 0/18

ANGOL 4/16

TEMUCO 1/13

P. MONTT 2/12

RADIACIÓN UV

RIESGO	TIME*	ÍNDICE
EXTREMO	10	11 o más
MUY ALTO	25	8 A 10
ALTO	30	6 A 7
MODERADO	45	3 A 5
BAJO	60 o más	0 A 2

*Tiempo Máximo recomendado de exposición (minutos).

PUZZLE

AGUDOS DE BRONCE ENSENADA BOBINAS AGATA AZUFRE HORNILLO

NEXO UNICO S/VOCAL LA ULTIMA

PRODUCIR PAUSA LOCO S/VOCALES SESERA LETRA GRIEGA RODAR

EXPOSITORES PASMOSO SODIO ENERGIA ACRES GROSEROS MIURA

VOCAL ESLABON AREA COMER EN MIAMI

ARIDO BAJO

CESTAS DIOS SOL REPAROS ARTICULO ALEMAN INSIPIDOS TOPAD EN CAOS FIN DE FOTO

NOVILLO CIUDAD COLOMBIANA FIN DE FOTO

"CALLADITO" 2.7182 TEATRO JAPONES PALOTE RIMBOMBO ETNIA AFRICANA

NOTA E OPINARAN COBALTO

PUNTO MORSE ACTINIO NOTA SOL

CALMANTE T AN UNIA IA ARIDO TEMIDOS ECO CENA A AUNARA SD ADAN FRASES A QUEPIS LI E TU COL PLAZAITA.

TELÉFONOS

Ambulancias:	131
Bomberos:	132
Carabineros:	133
Investigaciones:	134
Fono Drogas:	135
Inf. Carabineros:	139
Fono Familia:	149
Inf. Toxicológica:	2- 635 3800
V. Intrafamiliar:	800 220040
Delitos Sexuales:	565 74 25
Defensa Civil:	697 16 70
Fono VTR:	600 800 9000
Fono Essbío:	600 33 11000
Fono CGE:	600 -777 7777

FARMACIAS DE TURNO

CONCEPCIÓN Cruz Verde • Av. Pedro de Valdivia 976	Ahumada • Av. Juan Bosco 501 (Atención durante las 24 horas)
SAN PEDRO Ahumada • Michimalonco 1120 (Atención durante las 24 horas)	
CHIGUAYANTE Salcobrand • Manuel Rodríguez 575	
TALCAHUANO Salcobrand • Autopista 7001	

SUDOKUS

FÁCIL

	7	8					1	6
6	1	4		9		3		8
5	2	3	1	8			7	4
2	3	6	9	7			8	5
1	4	7	5	2		6		9
8	9	5				4		
		2					4	
			8	4				2
	6	1	7	5		8	9	

MEDIO

1		9	2				7	8
	4		9					
2				4			1	9
		7	4	5	9			
				8	6			4
	3						9	
5			1	9				
		6	8		4	9		
		4	5		7	1		

EXPERTO

		1						6
2				8	3	7		9
			2	7				
	2	8						3
6	9			4		5		
	4					5		
				9			1	
	5	7	8	6				