

## Trata de personas: una realidad poco conocida, pero que existe en Chile

Generalmente con fines laborales o de explotación sexual afecta a personas de todas las edades, género y nacionalidades. Y varios factores hacen sinergia para esconder el problema.

CIENCIA&SOCIEDAD PÁGS.9-10



## Mercado del Carbono ofrece oportunidades y también desafíos para la Región del Biobío

Economía regional produciría más bienes con menos contaminación. Se compensarían emisiones gravadas, pero faltaría subir el impuesto verde, según sugieren los especialistas locales.

ECONOMÍA&NEGOCIOS PÁG.12

# Diario Concepción

Sábado 24 de julio de 2021, Región del Biobío, N°4788, año XIV

BÚSQUEDA ACTIVA DE CONTAGIADOS POR CORONAVIRUS

## Hasta 8 mil test PCR se realizan diariamente en la Región del Biobío

Uso masivo de test de antígeno permitirá conocer el resultado en 30 minutos.

Si bien hay un menor testeo en los fines de semana, que fluctúa entre 2 mil y 3 mil mues-

tras, en los días hábiles puede sobrepasar los 8 mil, aseguró el seremi de Salud, Héctor

Muñoz. Ello ha permitido comprobar una disminución de los contagios, alcanzando una tasa

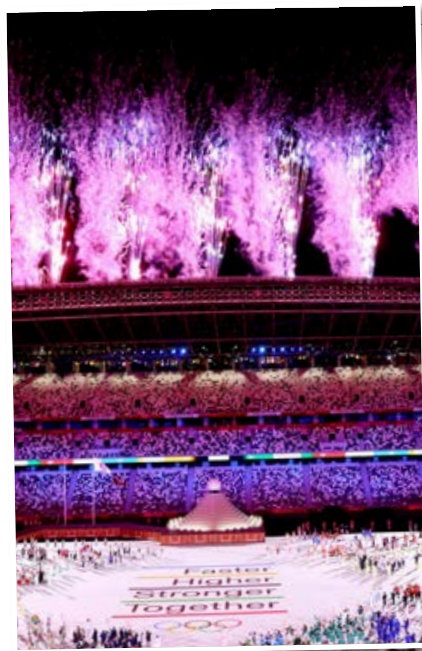
regional de positividad de 2% durante la semana.

CIUDAD PÁG.8



## Mitad de la población acusa disminución en la calidad del sueño durante la pandemia

CIUDAD PÁG.6



FOTOS: TOKYO 2020

## Deportistas de la zona inician su participación en la gran cita del deporte mundial



FOTO: TEAM CHILE

“Una experiencia como esta es algo que nunca se olvida”, celebró la tenimesista sampedrino Paulina Vega, que integró el equipo de 13 deportistas del Team Chile que desfilaron en la ceremonia de apertura de Tokyo 2020. Vega hará hoy su estreno en la cita.

DEPORTES PÁG.15



FOTO: SOLARTE

## Solarte: la apuesta musical abierta y sin etiqueta de Iván Jara Solar

Hace casi tres años comenzó su proyecto solista con el estreno de sus primeros sencillos “Despertó” y “Pañuelo Rojo”.

CULTURA&ESPECTÁCULOS PÁG.14

EDITORIAL: SE ENCIENDE LA LLAMA EN TOKIO



## #FUE TENDENCIA

Gran eco tuvo la confirmación de la candidatura presidencial de la senadora de la Democracia Cristiana, Yasna Provoste, para competir en noviembre. Ahora Unidad Constituyente deberá definir si tendrá dos candidatas, considerando que la ex ministra socialista, Paula Narváez, también está en carrera por La Moneda.

**Yasna Provoste****@ProvosteYasna**

*"Chile nos convoca a construir una nueva sociedad, fundada en otros principios. Me pongo al servicio para conducir este desafío de reconstruir nuestro país en unidad, en dignidad y en diversidad, junto a todas y todos, para que no quede nadie fuera en este cambio. #AhoraYasna"*

**Rodrigo Mallea Cardemil****@RodrigoMalleaC**

*"El PS no participó de la primaria de #AprueboDignidad porque insistieron en su alianza con el PPD, quienes hoy desisten de apoyo a Narváez y apuntan hacia Yasna Provoste de la DC. Se llenaron la boca acusando "vetos" y traiciones. ¿Y ahora?"*

**Joanna Pérez****@joannaperezolea**

*"Con la fuerza de las regiones. Por el nuevo Chile que ha despertado, para hacer las transformaciones y cambios que la ciudadanía anhela y crecer junt@s #AhoraYasna @ProvosteYasna"*

**Camila****@camilaferavp**

*"Estoy esperando a que Yasna Provoste recurra el feminismo pa tirar pa arriba su candidatura. Voy a publicar las veces que sea necesario que votó en contra de la causal de violación e inviabilidad fetal. #AhoraYasna"*

## ENFOQUE

## Liderazgos para una nueva realidad mundial



ERWIN ESCHMANN

Colaborador del Programa de Estudios Europeos.

Dos de los líderes más importantes de occidente se reunieron hace unas semanas en Washington, en el marco de la última gira a Estados Unidos de la canciller alemana, Ángela Merkel. Uno, Joe Biden, el presidente de la principal potencia económica y militar del mundo y, la otra, la máxima figura política de la verdadera "locomotora" de la Unión Europea (UE), al ser Alemania el país más influyente de dicho bloque. La cita estuvo marcada por temas de interés

*En tiempos de incertidumbre, crisis políticas, económicas e incluso sanitarias, los estilos de liderazgo de ambas figuras deben ser observados por quienes aspiran a la conducción de nuestro país.*

Marie-José Fleury, siquiata canadiense, experta en políticas sociales, afirma que las personas en situación de calle enfrentan problemas múltiples y requieren servicios diversos: alimentación, alojamiento, vestimenta, cuidados médicos, tratamientos para trastornos mentales o de consumo de alcohol y otras drogas. Y sostiene que como no existe una única organización capaz de lidiar con todos esos frentes, estas personas a menudo "caen por las grietas" del sistema.

Eso, en un país harto más desarrollado que el nuestro.

En Chile, hay entre 16.500 y 20.000 personas viviendo a la intemperie y no es exagerado decir que en su mayoría han caído por las grietas de un sistema que funciona con servicios fragmentados, que no se comunican entre sí, ni se centran en las personas. Esas que se arrebujan debajo de cartones en los rincones de la ciudad, mientras el resto los mira como si formaran parte del paisaje urbano. Dicho de otro modo, una de las expresiones más severas de la

pobreza y de la exclusión social es concebida como algo normal por la mayoría. Pero, tras su aparente cotidianeidad, se esconde una auténtica emergencia social, que la pandemia ha extremado, tal como ha hecho con la pobreza.

Esta semana Hogar de Cristo presenta un Modelo Integrado de Servicios para la Inclusión de las Personas en Situación de Calle, el que aspiramos se convierta en política pública. Una política capaz de ofrecer servicios integrados y de calidad, tanto para la emergencia como en las intervenciones promocionales. Hoy la atención está centrada en la oferta – de albergues, frazadas, café y sopa –, lo que proponemos es enfocarnos en las personas y en sus trayectorias de exclusión.

Como grupo y en términos gruesos, estas más de 16.500 personas son en su mayoría, hombres (84,3%), su edad promedio es 46 años, el 95,6% vive solo y el promedio de permanencia en la calle es de 6,9 años. En la mayoría de los casos, la causa de su situación se explica en una acu-

bilateral, regional y mundial, como el fortalecimiento de instituciones democráticas, relación transatlántica, cambio climático, energía, derechos humanos en el ámbito universal, entre otros.

Las trayectorias y momentos políticos de ambos son muy distintos, Biden, pese a su dilatada trayectoria pública recién comenzado su mandato de 4 años como presidente de Estados Unidos, en cambio, Merkel despidiéndose tras 16 años al frente de la cancillería alemana y como la principal líder política de la Unión Europea. Sin embargo, existen varios elementos comunes en su estilo de liderazgo que se pueden destacar a partir de sus resultados políticos. Merkel logrando años de prosperidad socioeconómica en su país e impulsando la integración europea; Biden restableciendo las formas y valores democráticos en la conducción de Estados Unidos y reinsertándolo en la sociedad internacional.

Se trata de líderes que defienden la democracia y sus valores como la

mejor forma de gobierno con amplios espacios de libertad para que las personas desarrollen su individualidad y proyectos de vida con pleno respeto a sus derechos fundamentales, rechazando enérgicamente los totalitarismos. En lo internacional, han sido fervientes defensores del multilateralismo y la cooperación como la forma de afrontar los desafíos globales (cambio climático, la actual pandemia, la regulación de los mercados globales, entre otros). Ambos líderes, no obstante defender con fuerza sus convicciones, cultivan personalidades convocantes y dialogantes promoviendo la unidad más allá de las legítimas diferencias, imponiéndose sobre los nocivos liderazgos autocráticos o polarizantes.

En tiempos de incertidumbre, crisis políticas, económicas e incluso sanitarias, los estilos de liderazgo de ambas figuras deben ser observadas por quienes aspiran a la conducción de nuestro país, como una manera de sortear con éxito las turbulentas aguas en las que navegamos como sociedad.

## Evitar que las personas caigan por las grietas



PAULO EGENAU

Director del Hogar de Cristo.

mulación de problemas, que se refuerzan unos con otros hasta alcanzar un punto de inflexión. No es trivial, que en el 63,6% de los casos, los conflictos con la familia sean el gatillante que explica la vida en la calle.

También es habitual que sea consecuencia de una acumulación de adversidades en la infancia, adolescencia y/o adultez temprana. Un cuarto de las personas que vive en calle pasó en algún momento por el Sename, otras tantas han estado en re-

cintos carcelarios y muchos en instituciones psiquiátricas.

Conocer las historias de las personas y sus necesidades de primera fuente otorga precisión y eficiencia al diseño de políticas públicas y programas sociales para ofrecer servicios que vayan más allá de la simple asistencia y logren la superación de la vida en calle. No podemos seguir viendo cómo hermanos nuestros caen por las grietas del sistema y no hacer nada.

Las palabras vuelan, lo escrito permanece

EDITORIAL

**L**uego de un año de retraso debido a la crisis sanitaria, ayer se realizó la ceremonia de apertura del mayor evento deportivo del planeta: los Juegos Olímpicos, que este año se realizarán en Japón bajo la marca "Tokyo 2020". Serán 18 días, del 23 de julio al 8 de agosto de 2021, con más de 500 eventos repartidos por distintas ciudades de la isla. Sin embargo, la mayoría de competiciones se realizarán en Tokio y se mantuvo la marca "Tokyo 2020", debido a la gran cantidad de artículos de mercadeo puestos en circulación y/o ya fabricados con el año en que debería realizarse el evento.

La pandemia no solo atrasó la competición, sino que obligó a medidas sin antecedentes. Dadas las condiciones de la crisis sanitaria, estos Juegos Olímpicos se celebrarán sin espectadores presenciales. La única forma de acompañar los eventos en tiempo real, incluso para los habitantes de las ciudades sede, será a través de medios digitales. Según la organización, no habrá público en la mayoría de los escenarios olímpicos.

Pese a todo, este será un evento de gran magnitud, considerando los 33 deportes (desde Sidney 2000 no había más de 28), 50 disciplinas y cerca de 11.000 atletas, los cuales lucharán por 339 medallas doradas y las correspondientes de plata y bronce.

# Se enciende la llama en Tokio



**Chile participa de la cita mundial con una delegación histórica en cantidad de deportes y presencia femenina. Serán 58 deportistas chilenos y chilenas de 24 disciplinas diferentes.**

Altos costos, restricciones, competiciones sin público, crisis sanitaria y temor a brotes debido a los eventos son parte del torneo afectado por la pandemia. Pese a ello, la expectativa es que se realicen los JJ. OO. dentro de una normalidad posible y que pueda ser una distracción para millones de personas de todo el planeta que conviven con el coronavirus hace ya 14 meses. Hasta la Organización Mundial de la Salud entregó respaldo a la realización de los juegos. Con la recomendación, eso sí, de que sean respetados todos los protocolos sanitarios. Un "más rápido, más alto, más fuerte, juntos" para la vacunación, dijo el director general de la OMS, Tedros Adhanom Ghebreyesus.

Chile participa de la cita mundial con una delegación histórica en cantidad de deportes y presencia femenina. Serán 58 deportistas chilenos y chilenas de 24 disciplinas diferentes. Tras más de un año de restricciones y encierros, los JJ. OO. son un respiro y una oportunidad para ver el equipo de Chile en los podios olímpicos.

CARTAS

Las excusas

Señora Directora:

En un principio, eran entendibles los temores por un posible retorno a clases presenciales. No se había iniciado la vacunación en menores de edad y gran parte de Chile se encontraba en fase de cuarentena.

Hoy la realidad es otra. El plan de vacunación avanza exitosamente y los números cada vez son mejores. Los gobernadores y municipios se han abierto a un retorno presencial que sea seguro, gradual, voluntario y con buenas conexiones de internet. No obstante, el colegio de profesores se sigue negando a esta posibilidad, e incluso, su presidente sostuvo su negativa al regreso porque "los estudiantes podrían tener otro virus". Si es por esa razón, nunca más podrían retornar los alumnos a las clases presenciales.

Es tiempo de dejar las excusas de lado, ponerse a trabajar en un retorno a clases presenciales, pensar en el personal docente que está desgastado con el formato virtual, y comenzar a planear estrategias para el retorno de una

población que se ha tenido que enfrentar a grandes lagunas de aprendizaje y sufrido mucho en su salud mental.

*Profesora Raquel Vera*

Carrera a la Moneda

Señora Directora:

A propósito de candidata(o)s presidenciales que quedaron en el camino.

"Los perros son sabios. Se alejan arrastrándose a un rincón tranquilo a lamer sus heridas y no regresan al mundo hasta que están enteros de nuevo" Agatha Christie

Y de los que siguen en carrera a La Moneda.

"Todo piloto piensa que puede ganar, aunque sea su primera carrera y tenga el peor auto" Esteban Tuero (1978) piloto de carreras argentino.

*Luis Enrique Soler Milla*

Más que solo ver para creer

Señora Directora:

Recientemente nos enteramos de la muerte del comunero ma-

puche, Pablo Marchant, quien habría fallecido a manos de Carabineros en La Araucanía, según reportan los medios de comunicación. La gran polémica se genera debido a la ausencia de evidencia audiovisual fehaciente que ayude a esclarecer los hechos.

Es urgente que Chile incorpore en su seguridad pública tecnologías competitivas que apoyen su labor. Las Bodycams son esenciales en ocasiones de crisis, pero también es importante que exista una interconexión entre los sistemas de comunicación para una acción efectiva, con respaldo y supervisión desde un centro de comando integrado.

Un referente importante son los estándares europeos para comunicaciones de seguridad pública. Las policías y servicios de emergencia usan el estándar TETRA para enlazar de manera fluida y homogénea a sus elementos.

Esta podría ser una intención concreta que aportaría al resguardo de los Derechos Humanos de cada individuo involucrado -ya sea civil o uniformado-, y la modernización de la institución.

*Luis Pérez*

RETORNO AL ESTADIO



Envíe sus cartas, con una extensión máxima de 1.400 caracteres, con espacios vía email a:

- ◆ contacto@diarioconcepcion.cl
- ◆ Cochrane 1102, Concepción

La correspondencia debe consignar claramente la identidad del remitente y su número de teléfono.

Hacemos presente que el diario no puede constatar fehacientemente la identidad del autor de la correspondencia y reproduce la indicada por éste, deslindando ulterior responsabilidad.

La Dirección se reserva el derecho de seleccionar, extraer, resumir y titular las cartas recibidas, sin explicación alguna y evitando cualquier discusión con el remitente.

## Política



## #NosCuidamos

**Gaston Saavedra, diputado PS del Distrito 20**

“Las cifras han mejorado, pero me gustaría insistir, sobre todo, en la necesidad de seguir con la distancia física, la utilización de mascarillas y el lavado de manos. Depende de cada uno de nosotros volver a abrazar a nuestros seres queridos y amigos”.

### Independencia de los partidos

Provoste pidió llevar una campaña ciudadana, independiente de los partidos de la UC.

### Díaz sí votará en estas primarias

El gobernador adelantó que participará en las primarias de UC y votará por una de las candidatas.

Marcelo Castro Bustamante  
marcelo.castro@diarioconcepcion.cl

Cerca de las 13 horas, en la Plaza de Armas de su natal Vallenar y rodeada de la comunidad local. De esta forma, la presidenta del Senado, Yasna Provoste (DC), anunció oficialmente su candidatura presidencial de cara a los comicios de noviembre próximo.

“Chile necesita recuperar una capacidad de diálogo, escuchar y de señalar siempre con respeto las demandas que tenemos. Soy igual que ocho de cada 10 chilenos que no han tenido más que el mérito como capital, el ejemplo de una familia trabajadora. Nuestro país enfrenta un momento que es desafiante y debemos ser capaces de construirlo desde las regiones”, dijo Provoste.

Con estas palabras dio el sí a la postulación, desatando una ola de reacciones y peticiones al interior de la propia coalición, todas ellas apuntando a su futuro político, como si continuara en la testera del Senado.

### Coherencia política

Si bien este anuncio era muy esperado, pilló a algunos partidos con las aguas revueltas. En el PPD, por ejemplo, militantes de base y algunos parlamentarios han respaldado a la senadora, mientras que la directiva se mantiene a firme con su compromiso con Paula Narváez.

“Es importante que sean mujeres quienes demuestren este interés presidencial, nosotros bajamos a nuestro candidato que marcaba más que Narváez y cumpliremos nuestra palabra. Este es un partido diverso y tenemos que hacer valer los compromisos. Aquí hay un centro político que no tiene candidato y debemos presentarle una carta”, dijo el vicepresidente Rodrigo Daroch.

El coordinador político de la campaña de Narváez, Manuel Monsalve, dijo valorar “la conducta del pre-

PROVOSTE rodeada de ciudadanos en la Plaza de Armas de Vallenar.



VOTACIÓN SERÍA ELECTRÓNICA

# Partidos piden primarias para definir candidato presidencial

Tras la proclamación oficial de Yasna Provoste se generó una “guerra fría” entre las tiendas de Unidad Constituyente que piden un representante único en noviembre.

sidente del PPD, Herald Muñoz, que ha sido coherente y seria, pero también voy a decir que en la vida personal y política hay que tener decencia, y la coherencia es parte de eso. Hay mandatarios del PPD que no han tenido ese principio”.

### Primarias, aquí y ahora

Tras anunciar su postulación, Provoste se mostró disponible para participar en un mecanismo de primarias para definir una carta del sector. En el socialismo esperan que esto sea ratificado este fin de semana y que sea electrónico.

“La democracia siempre tiene obstáculos, pero nunca tiene excusas y en este caso hay mecanismos. Presencial es complejo, pero electrónico no es difícil, ese es un mecanismo que permite la participación ciudadana en el tiempo que queda”, dijo Monsalve.

El radicalismo apoya esta medida. “Las primarias siempre nos han interesado y tenemos la disposición a participar, ahora tendremos un sucedáneo razonable para tener una candidatura única de la centro izquierda. Esperamos que participen todos los interesados en

este procedimiento”, apuntó Eduardo Vivanco, vicepresidente nacional del Partido Radical.

En la falange, al igual que en los otros partidos, apuestan por superar la convocatoria que tuvo la primaria legal de Apruebo Dignidad. “Es un desafío y tendremos que recurrir a nuestro trabajo y despliegue territorial. No será lo mismo, ya que no es una primaria legal y será bueno que los candidatos recorran el país”, opinó la diputada Joanna Pérez.

### OPINIONES

Twitter @DiarioConcepcion  
contacto@diarioconcepcion.cl

## Política

SIGUE EL DEBATE ANTE INSISTENCIA DEL MINEDUC

# Retorno a clases: Anacep busca ayuda parlamentaria para evitar vuelta a las aulas

**Agrupación surgida en medio de la pandemia sostuvo reunión con el diputado Gastón Saavedra (PS) para manifestar que “aún no están las condiciones de infraestructura para que alumnos vuelvan de manera presencial”.**

Daaniel Núñez Durán  
contacto@diarioconcepcion.cl

Con la baja en los casos activos de Covid-19, el Ministerio de Educación (Mineduc) ha insistido en que las condiciones para que los alumnos vuelvan a clases presenciales están dadas. De hecho, ahora las intenciones de la cartera no solo son que retornen los alumnos de educación superior, sino también los estudiantes de educación básica, pese a que la vacunación, de momento, solo alcanza a mayores de 15 años.

Con estos antecedentes sobre la mesa, la Asociación Nacional de Apoderados de Colegios de Educación Particular (Anacep) sostuvo una reunión con el diputado Gastón Saavedra (PS) para manifestar sus inquietudes respecto a las presiones del Mineduc por la vuelta presencial, incluso, cuando se está ad portas de la acusación constitucional al ministro de la cartera, Raúl Figueroa.

“Nuestro foco está centrado en el retorno a clases presenciales que es un tema difícil. El ministro ha insistido en la presencialidad, cuando en el país existe una diversidad de situaciones socioeconómicas y territoriales que hacen difícil este proceso. El señor Figueroa solo se ha reunido con grupos

de apoderados del barrio alto de Santiago y esa realidad no es igual a la que tiene la mayoría de los colegios públicos del país”, comentó Cristian Arancibia, coordinador regional de Anacep.

El apoderado agregó que las condiciones para la vuelta a las aulas no están dadas. “No existe la climatización de las salas, la infraestructura no es la adecuada y los espacios no son concordantes con lo mismo que solicita el ministerio. Hay brechas importantes que nos preocupan. En vez de preocuparse tanto por el retorno presencial, debemos preocuparnos por mejorar los servicios para perfeccionar la educación a distancia”, explicó.

Sobre el paso de comunas de la Región a la Fase 4 del Plan Paso a Paso, Arancibia indicó que “cumplido el proceso de vacunación los niños tienen un riesgo menor y la Fase 4 es un buen momento. Entendemos que la clase presencial es fundamental para el alumno, pero recordar que las condiciones de salud deben estar dadas y que, por el momento, la edad de vacunación va recién en los 15 años. Ahí es donde creemos que es importante mejorar las clases telemáticas”.

El diputado Gastón Saavedra (PS), señaló que la evaluación debe hacerse en base a las reco-



VARIOS COLEGIOS de la Región ya retornaron a las aulas.

## 384

### casos diarios

sería tener la pandemia relativamente controlada, de acuerdo a apoderado que trabaja en epidemiología de la Anacep.

mendaciones del Colegio Médico y de los especialistas. “Los números pueden ser buenos, pero miremos para Europa y nos daremos cuenta que se bajó la guardia y los contagios volvieron a aumentar. Si concentramos a los alumnos en los colegios, solo lograremos seguir propagando la pandemia”, dijo el parlamentario.

En relación a las medidas a tomar, el diputado comentó que se respaldará la voluntad de los apoderados y respondió al oficialismo que ha indicado que la acusación

constitucional solo busca desviar el foco de lo que es la pandemia. “Hay una responsabilidad política del ministro y él busca traspasarla a los profesores. Está incumpliendo con la Constitución que indica que la educación debe ser digna. Este incumplimiento da pie a esta acusación constitucional. No podemos anteponer los intereses de un grupo por sobre el bien común, menos cuando hay niños de por medio”.

#### OPINIONES

Twitter @DiarioConce  
contacto@diarioconcepcion.cl



AEDO VA por la revancha: ahora apunta a la Cámara.

## Aedo confirma candidatura a la Cámara

El ex seremi de Bienes Nacionales y quien fuera candidato a la gobernación regional en la Unidad Constituyente, Eric Aedo (DC), confirmó su intención de ser candidato a la Cámara de Diputados. De hecho, ya manifestó oficialmente su intención a su partido.

Hasta ahora, la opción de Aedo se basaba en trascendidos y en alusiones de otros camaradas de partido, pero ayer el también ex gobernador

de Concepción confirmó su intención ser carta por el Distrito 20.

Otro nombre que se conoció ayer en la Falange fue el de Carlos Peña, quien en la última elección municipal compitió para ser parte del Concejo Municipal de Talcahuano. Peña tiene 39 años y podría ser el candidato más joven en aspirar al Senado.

Los nombres mencionados se suman a los intereses del actual diputado del Distrito 20, José Miguel

Ortiz, quien podría dar el salto al Senado; y el administrador municipal de Concepción, Aldo Mardones, quien apuntaría de la Cámara de Diputados.

Se trata en todo caso de nombres eventuales, pues se deben zanjar los cupos que cada colectividad de la Unidad Constituyente tendrá en ambas elecciones. En la caso de la senatorial cuatro nombres y en la de diputados, nueve.

## Ciudad



## #NosCuidamos

**Josefina Álvarez Ruiz, dueña de casa**

“Cuando parece que lo peor ya ha pasado, hay que seguir haciendo el esfuerzo de cuidarnos entre todos, utilizando la mascarilla, mateniendo distancia física y un buen lavado de manos. Por el bien de los tuyos y, principalmente, por quienes nos rodean. Seamos solidarios”.

**LA RECOMENDACIÓN** es no ocupar aparatos electrónicos mínimo una hora antes de dormir.

ESPECIALISTAS ASEGURAN QUE EL ESTRÉS ES EL MAYOR GATILLANTE

# Pandemia genera aumento de consultas por trastornos del sueño

**Insomnio podría generar menor respuesta inmunológica, síndrome metabólico, problemas cardiacos e incluso obesidad. Médicos entregan recomendaciones para mejorar su descanso, a pesar de la incertidumbre que impulsa el virus.**

**Ximena Valenzuela Cifuentes**  
ximena.valenzuela@diarioconcepcion.cl

La chef penquista Katherine Riquelme no duerme bien desde que inició la pandemia. “Antes me quedaba dormida cerca de la medianoche, ahora a las cuatro de la mañana. Me levanto a las siete y media, cansada y con dolor de cabeza porque no logro dormir. Creo que llegó el momento en que vea un médico que me de algo para regularizar el sueño”, dijo.

Como Riquelme son cientos las personas que experimentaron un antes y después en el dormir desde que inició la pandemia, lo que derivó en un aumento de consultas médicas y de la demanda de fármacos para conciliar el sueño. Estudios internacionales hablan de un 40% de la población afectada y en Chile un análisis realizado en la Región Metropolitana alcanzó 51%.

Carmen Gloria Betancur, docente del departamento de Psiquiatría y Salud Mental de la Universidad de Concepción, aseguró que tras los cambios sociales y sanitarios experimentados aumentaron las con-

sultas de salud mental motivadas por alteraciones del sueño. “Las personas están teniendo problemas para quedarse dormido o despiertan a medianoche”, comentó.

Betancur, quien además es directora de la Sociedad Chilena de Medicina del Sueño (Sochimes), aseguró que todos pueden tener insomnio en algún momento, pero que si se presenta más de tres veces por semana, durante más de tres semanas, debe consultar a un especialista, pues la falta de sueño puede traer una serie de implicancias, por ejemplo, “disminuye la capacidad de poner atención, de conectarse, disminuye el rendimiento de las tareas cotidianas e, incluso, podría implicar problemas de aprendizaje”.

David Provoste, docente del departamento de Psiquiatría de la Facultad de Medicina de la Universidad de Concepción, afirmó que hay “un aumento en las consultas de profesionales de salud mental y psiquiatras (...) aumento de consultas que se está traduciendo en el aumento de la prescripción de medicamentos, “muchos orienta-

dos a mejorar la angustia, mejorar el ánimo y conciliar el sueño”, dijo y agregó que son necesarios porque el estrés está impactando en forma global”, comentó.

## Las causas

El causante de la pérdida de sueño, según explicó Provoste, quien también es jefe de la unidad de Psicotrauma del Servicio de Salud Concepción, sería el estrés sostenido en el tiempo que ha generado la pandemia, que roba el sueño y además disminuye la respuesta inmunológica. “La gente pudiera tender a enfermarse si está estresada, presentar impacto en el sistema cardiovascular, osteomuscular como lumbago, relacionados con la liberación sostenida del cortisol (hormona del estrés)”.

Los confinamientos prolongados en que la gente no se expone a la luz del día, tiene falta ejercicio físico y la mayoría realiza teletrabajo está generando mayor insomnio, según Provoste, porque las personas no tienen un horario definido de trabajo y se exponen a la luz de las pantallas hasta altas horas de la

noche cuando la sugerencia es que no supere las 20.000 horas.

Además la falta de sueño puede llevar a que la persona esté de mal genio, ansioso y repercutir en su estado anímico. “Pero también al ser un problema crónico puede influir en trastornos de tipo metabólico, problemas cardiovasculares y mayor riesgo asociado de tener hipertensión arterial, síndrome metabólico y obesidad”, dijo Betancur.

## Regular el sueño

Según un sondeo realizado por Corpa Estudios de Mercado en Santiago el 51% de los encuestados declaró que su calidad de sueño disminuyó desde el inicio de la pandemia, de ahí la importancia de tener un dormir reparador.

Verena Senn, neurobióloga y experta en sueño, aseguró que el primer paso para un buen descanso es cuidar la higiene del sueño, para lograrlo recomendó seguir algunos simples pasos como “mantener el dormitorio oscuro, fresco (cerca de 19 grados Celsius) y libre de teléfonos, tablets u otros dispositivos electrónicos”, dijo.

Darse una ducha caliente, abrazar a un ser querido antes de ir a la cama, seguir un horario de sueño regular y dejar tiempo para relajarse son parte de la receta.

Otra de las claves para conseguir un sueño profundo es la ergonomía y, por tanto, “descansar sobre un buen colchón que permita un apoyo óptimo de la columna vertebral y de las zonas de soporte de la espalda”, dijo la profesional de Emma The Sleep Company.

En tanto, María Eugenia Valenzuela, kinesióloga magister en gestión de salud, especialista en patologías músculo esqueléticas, aseguró que lo ideal es adquirir un colchón ergonómico, adoptar una postura relajada para dormir, evitando flexiones extremas y apoyarse en almohadas si es necesario.

“La mayor cantidad de consultas por dolores musculoesqueléticos, tienen directa relación a la forma en cómo nos quedamos dormidos y las largas horas que permanecemos en esta posición”, agregó.

## OPINIONES

Twitter @DiarioConce  
contacto@diarioconcepcion.cl

## Ciudad

Mauro Álvarez S.  
mauricio.alvarez@diarioconcepcion.cl

SE ESTÁ TRABAJANDO CON LAS COMUNIDADES

# Pandemia e inmigración: las causas del aumento de personas en situación de calle en Biobío

El Ministerio de Desarrollo Social este año está llevando a cabo 16 rutas calle junto a Carabineros, además de cuatro rutas médicas y 15 albergues que funcionan 24/7, que buscan entregar asistencia a personas que viven en la calle, sobre todo considerando la realidad que trajo consigo la pandemia.

Bajo ese escenario, la subsecretaria de Servicios Sociales, Andrea Balladares, durante su visita en la Región, habló con Diario Concepción para detallar cómo se está trabajando con dicha población vulnerable.

“La pandemia trajo una explosión de personas viviendo en las calles, nuestros últimos registros dan cuenta que, estamos cerca de las 1.400 personas en la Región, 800 de ellas presentes en el Gran Concepción (100 más que antes de la crisis sanitaria), por lo que este año, como Ministerio destinamos una inversión de \$1.700 millones para ir en ayuda de esta población vulnerable”, comentó.

**-¿A qué se debe el aumento de personas viviendo en las calles?**

- Fue la pandemia la que llevó a que aumentara el número de personas viviendo en las calles, donde la inmigración que ha ocurrido en Chile y que en el último tiempo se ha regulado, generó también que familias de venezolanos y haitianos se encuentren en dicha condición.

**-¿Cómo se está abordando la realidad de los inmigrantes?**

- Para ellos ha sido complejo, porque están en proceso de regulación de su situación migratoria, lo que hace que tengan temor en recibir ayuda por parte del Estado. En ese sentido, el seremi Alberto Moraga está trabajando con las organizaciones de extranjeros, para ir en su ayuda al igual que como se hace con el resto de las personas que viven en las calles.

De visita en la Región, la subsecretaria de Servicios Sociales, Andrea Balladares, detalló que de los 1.400 sin hogar, 800 pertenecen al Gran Concepción.



FOTO: SEREMI DE DESARROLLO SOCIAL

SE DESTINARON \$1.700 millones para ir en ayuda de la población vulnerable.

**-Del total de personas en calle, ¿cuántos son niños y cómo se aborda su realidad?**

- En cuanto a los menores que viven en las calles, tenemos un traba-

jo especializado con la ruta de Niños Calle, para generar su reinserción en los hogares de menores, como también con sus familias o algún familiar adulto responsable.

59

niños viven

en las calles, según el último registro llevado a cabo por el Ministerio de Desarrollo Social y Familia.

En cuanto a si el número de ellos aumentó durante la pandemia, este se ha mantenido desde el último registro, realizado el año 2019, el que dio cuenta de 59 de ellos viviendo en las calles.

**-Y respecto a los Adultos Mayores...**

- Considerando que muchos de ellos llegan a las calles por abandono de las familias, la capacidad de los Eleam presentes en el Biobío, tendrán que crecer y es algo en lo que estamos trabajando como Ministerio. En concreto, por ahora, en los albergues los están atendiendo con mucha preocupación, para suplir su abandono, sobre todo ahora, que funcionan de forma continua 24/7, donde además se lleva a cabo con ellos un trabajo psicosocial, además de terapias ocupacionales, para ayudarles.

**OPINIONES**

Twitter @DiarioConce contacto@diarioconcepcion.cl

## NUEVOS ACCESOS Y CIUDADANIZAR EL PARQUE NONGUÉN: EJES DEL NUEVO PERÍODO DE TRABAJO DE LA ASOCIACIÓN DE MUNICIPALIDADES

Con importantes desafíos y tareas para proteger y ciudadanizar el Parque Nacional Nonguén. Así culminó el primer congreso del Directorio de la Asociación de Municipalidades, integrado por los alcaldes de las municipalidades de Chiguayante, Antonio Rivas; de Concepción, Álvaro Ortiz y de Hualqui, Jorge Contanzo, además de los presidentes y presidentas de las comisiones de medioambiente de cada concejo municipal representado en esta agrupación.

La agrupación, cuya presidencia recae en el alcalde de Chiguayante, Antonio Rivas, congrega, también, a los municipios de Concepción y Hualqui.



La reunión se efectuó en la Municipalidad de Chiguayante y en ella se abordó el plan de trabajo de la organización para el periodo 2021-2023, en el que se estimó como prioritario gestionar los accesos del Parque para las comunas de Chiguayante y Hualqui.

Al respecto, el alcalde de Chiguayante y presidente de esta Asociación, Antonio Rivas, señaló que “hoy tenemos un Chile distinto, que está revalorando el medioambiente como parte

fundamental de su vida. También tenemos un gobierno regional, recientemente electo, con el que buscaremos avanzar para conseguir los accesos al Parque, tanto por Chiguayante como Hualqui. Nuestro propósito es que nuestros vecinos lo visiten y lo puedan sentir como suyo” indicó.

El Parque Nacional Nonguén, comprende 3.054 hectáreas y tiene la particularidad de ser el único, a nivel nacional, que se encuentra en una zona periurbana.

## Ciudad

ANTE LA BAJA CARGA VIRAL HA DISMINUIDO LA CONSULTA

# Región realiza hasta ocho mil PCR diarios: 60% por búsqueda activa

Centros comerciales, supermercados y lugares de afluencia de público serán el escenario de la toma gratuita de muestras. Test de antígeno podría ser utilizado para complementar la estrategia.

Ximena Valezuela Cifuentes  
ximena.valenzuela@diarioconcepcion.cl

Ante la mayor movilidad que existe en la Región, con 21 comunas en Fase 3 y dos en Apertura, la predominancia de la variante brasilera y la inminente llegada de la Delta, se hace necesario que la comunidad ante el primer síntoma de coronavirus se realice un test PCR, para evitar retroceder en el Plan Paso a Paso.

A diario en la Región se realizan 3.730 PCR en promedio, cifra que considera el menor testeo de fines de semana que fluctúa entre 2.000 y 3.000 muestras, por lo que en días hábiles puede sobrepasar los 8.000 aseguró el seremi de Salud, Héctor Muñoz, quien detalló que del total de los hallazgos el 61% se realiza a través de búsqueda activa.

Con la disminución de la carga viral, que esta semana arrojó un 2% de positividad, bajan las consultas por lo que la Seremi se concentrará con sus equipos en centros comerciales, supermercados y lugares de mayor afluencia de público para encontrar a los activos.

A pesar de la baja de casos, la Seremi aseguró que continuarán con la búsqueda activa, pues permite advertir los contagios, principalmente, en asintomáticos y aislarlos a tiempo.

Descartó de plano que se haya reducido el testeo en la Región tras la baja de los casos, que ayer sumaron sólo 127 nuevos en base a 6.949 PCR. "Cuando se testea menos o hay menos búsqueda activa, se testea a la personas que llegan con síntomas y si la situación sanitaria es compleja la positividad se dispara cuando hay poco testeo (...) al inicio el mínimo de búsqueda activa era de 10%, ahora eso es muy poco", dijo.

Si bien de los casos nuevos la mayoría de las comunas son confirmados en el 60%, gracias a BAC, destacan Concepción con 73,1%, Los Álamos 72,8% y Hualpén con 71,3%, con un número superior.

### Test de antígeno

A la búsqueda activa realizada con PCR se unirá próximamente una estrategia que usará tal como

**SÓLO 2%** de positividad ha registrado la Región en la última semana.



FOTO: MUNICIPALIDAD DE TALCAHUANO

en Los Ángeles el test de antígeno que en sólo 30 minutos entrega el resultado lo que permite realizar una trazabilidad más rápida.

El test de antígeno podría ser usado, por ejemplo, para encontrar contactos estrechos de la variante Delta, yendo casa a casa en los lugares con contagios, en los que se au-

mentará la vacunación y se impulsará la secuenciación genética.

Andrea Gutiérrez, jefa de Epidemiología de la Seremi, aseguró que los test de antígenos están disponibles en todos los centros de salud pública de forma totalmente gratuita para los usuarios de Fonasa.

A la fecha en la zona se han reali-

zados sobre 19.400 test de antígenos de los que más de 2.800 han resultado positivos a la Covid-19, precisamente, la idea de detectar pronto la presencia del virus permitirá trasladar todos los casos positivos por este método a residencias sanitarias, lugares que actualmente acogen a 509 personas.

En tanto, el área privada deberá solicitar una autorización al organismo para que valide el test que tendrá un copago de \$4.000 para usuarios de Fonasa en dichos centros.

### OPINIONES

Twitter @DiarioConce  
contacto@diarioconcepcion.cl

### Fin de Semana 24 y 25

#### Segundas dosis Vacunación de embarazadas Rezagos

**Adolescentes entre 12 y 17 años** de centros Sename, centros colaboradores del Sename y centros de atención de salud mental.  
**Adolescentes entre 12 y 17 años** con comorbilidades específicas\*

- Enfermedad pulmonar crónica (fibrosis quística, fibrosis pulmonar de cualquier causa, asma grave, tuberculosis en tratamiento).  
- Enfermedad neurológica (neuromusculares congénitas o adquiridas, que determinan trastornos de la deglución o del manejo de secreciones respiratorias, epilepsia refractaria a tratamiento).  
- Enfermedad renal crónica (insuficiencia renal en etapa 4 ó mayor, diálisis).

- Enfermedad hepática crónica (cirrosis, hepatitis crónica, hepatopatías).  
- Enfermedades metabólicas (diabetes mellitus, enfermedades congénitas del metabolismo).  
- Cardiopatías (congénitas y miocardiopatías de cualquier causa).  
- Enfermedad autoinmune (lupus, artritis idiopática juvenil, artritis reumatoide, enfermedad de Crohn, y otras).

- Cáncer en tratamiento con radioterapia, quimioterapia, terapias hormonales o medidas paliativas de cualquier tipo  
- inmunodeficiencias (congénitas o adquiridas, incluye Síndrome de Down, trasplantados y personas viviendo con VIH).  
- Enfermedad mental grave (esquizofrenia y trastorno bipolar).  
- Obesidad severa (IMC > 3DE)

### TODA LA SEMANA

\*Segunda dosis a población vacunada con primera dosis entre el 21 y el 27 de junio.

\* Vacunación embarazadas a partir de las 16 semanas de edad gestacional. Debe presentar el Formulario Consejería Vacunación Embarazadas.



# Ciencia & Sociedad



## #NosCuidamos

**Fernando Sanz, comerciante**

“Yo me cuido para disminuir el riesgo de contagio y así proteger a mi familia, ya que es esencial la responsabilidad social”.

**Natalia Quiero Sanz**  
natalia.quiero@diarioconcepcion.cl

“Corazón Azul” es la campaña que impulsa Naciones Unidas para sensibilizar sobre el tráfico y la explotación de personas en el contexto del Día Mundial Contra la Trata cada 30 de julio. Un símbolo para representar la tristeza de las víctimas del tráfico y/o trata, que advierte como graves delitos y violaciones a los derechos humanos que cada año sufren miles de personas de todas las edades y géneros en el mundo, quienes caen en manos de facilitadores en sus países o el extranjero, estando estas situaciones en prácticamente todas las naciones como tránsito, origen o destino de las víctimas, además de darse de forma interna.

### El reto de visibilizar

Por eso, no basta un día para crear conciencia y combatir los delitos; los esfuerzos deben ser permanentes, interdisciplinarios e intersectoriales y en todos los países. Bien lo saben en el Capítulo Chileno del Observatorio Latinoamericano sobre Trata y Tráfico de Personas ObservaLAtрата y su coordinadora Verónica Gómez, trabajadora social y académica de la Facultad de Comunicación, Historia y Ciencias Sociales de la Universidad Católica de la Santísima Concepción (Ucsc) e integrante de la Mesa Intersectorial de la Trata de Personas de la Región del Biobío; quien es una de las expertas chilenas que con su trabajo desde Concepción se ha hecho parte activa de la lucha contra la explotación de las personas, que advierte que “suele ser para fines laborales o sexuales”.

Porque sí, ni Chile ni la Región son inmunes a la trata, que recalca que “puede darse con cruce de fronteras o ser interna (movilización dentro del país)” y sobre el que la evidencia muestra que está más patente de lo que la ciudadanía podría creer y las cifras oficiales pueden cuantificar, y también que se esconde tras un velo de situaciones que complejizan su identificación, denuncia, indagación e intervención, de la mano de que evoluciona en su materialización desde el progreso de la tecnológica sociedad contemporánea. Además, Chile cada día se vuelve más atractivo para miles de migrantes, otro factor de riesgo.

Es una enrevesada sinergia que generan que lo más claro es que “la trata de personas sea una situación invisibilizada en Chile”, advierte, por lo que su visibilización ha sido el gran reto del Capítulo Chileno del Obser-



**LA TRATA PUEDE SER CON CRUCE DE FRONTERAS O INTERNA** y generalmente es con fines laborales o sexuales, afectando a personas de toda edad y género.

VERÓNICA GÓMEZ, ACADÉMICA UCSC Y COORDINADORA DEL CAPÍTULO CHILENO DE OBSERVALATRATA

## “La trata de personas es una situación invisibilizada en Chile”

Varios factores hacen sinergia para esconder el problema. El reto del observatorio es visibilizarlo para avanzar en su abordaje, razón por la que realizará un webinar.

### Para más información

del webinar (30 de julio a las 10 horas) y otras actividades visitar redes sociales de organismos del Observatorio en Chile o [www.presidencia-observatratra.com](http://www.presidencia-observatratra.com).

vatorio. Para ello cuenta que se han enfocado en abrir espacios de diálogo, debate y reflexión para compartir y divulgar conocimientos y experiencias de investigadores u organizaciones de Chile o internacionales relativas al delito y sus manifestacio-

nes, repercusiones o brechas existentes. Por eso, conmemorarán el mismo Día Mundial Contra la Trata con el webinar “A qué nos enfrentamos cuando observamos la trata de personas”, del que participarán exponentes de Chile, Argentina y Portugal.

### El observatorio

ObservaLAtрата nació en 2008, reuniendo a diversas entidades de países de América Latina y El Caribe interesados en abordar la trata de personas y el tráfico ilícito de migrantes desde distintos campos de acción. El Capítulo Chileno se constituyó en 2013 para aunar e impulsar esfuerzos contextualizados a la realidad nacional y hoy lo inte-

gran la Ucsc, las ONG Raíces y Paicabi, las fundaciones Capreis y Libera, y la Red Chilena Contra la Violencia Hacia las Mujeres.

Y Verónica Gómez reconoce que es llegando a más personas y poniendo en la agenda pública la temática que se podrán superar otros desafíos a nivel latinoamericano y nacional en los que trabaja el observatorio para avanzar en el abordaje de la trata, desde su prevención hasta su intervención y judicialización. Entre ello, destaca impulsar la producción de estudios para tener nuevas evidencias que permitan comprender más el fenómeno y mejorar su abordaje, además de aportar en la formación y capacitación

de operadores sociales capaces de identificar y atender de manera especializada los temas relacionados a la trata y tráfico de personas y a sus víctimas e incentivar la construcción o mejoramiento de las políticas públicas existentes.

Y la coordinadora del Capítulo Chileno resalta que como equipo están “disponibles para apoyar todos esos procesos a nivel nacional y local”, además quieren “estrechar lazos con nuevas universidades para que se sumen al Observatorio y poder avanzar en investigación” en virtud de progresar en el camino.

### OPINIONES

Twitter @DiarioConce  
contacto@diarioconcepcion.cl

## Ciencia & Sociedad

# “El marco legal que tenemos debe actualizarse a la realidad que vivimos”

Para entender las complejidades de tratar temáticas alusivas a la trata de personas y el tráfico de migrantes hay que entender las problemáticas del fenómeno. Tráfico y trata se unen por aspectos como la captación en base a coacción, engaño, abuso de poder o amenazas, además incluyen el traslado y recepción de las personas. Sin embargo, el tráfico, que se asocia al cruce entre países, termina con la llegada de los migrantes a su destino y la trata implica la explotación de las víctimas para generar ganancias a los traficantes y los receptores, con o sin cruce de fronteras nacionales, explica Verónica Gómez.

### El fenómeno en Chile

Bajo esta perspectiva, dice que “en Chile ha habido manifestaciones de la mercantilización del ser humano para fines de explotación sexual y del trabajo forzado, de la mendicidad forzada y de la servidumbre, por ejemplo. Y más contemporáneamente para el tráfico de órganos”. Del Capítulo Chileno de ObservaLAtрата resalta el foco en la Explotación Sexual Comercial de Niños, Niñas y Adolescentes (Escnna) y de mujeres vinculada a la trata, generalmente interna. Situación que da como ejemplo es la movilización hacia el norte desde distintas regiones para ser explotadas sexualmente. Otra preocupación es el trabajo forzado, sobre el que precisa que “en las regiones del Maule y O’Higgins tenemos muchas situaciones de trata por trabajos temporales en situaciones inhumanas”. Además, define como creciente la trata laboral o sexual vinculada al tráfico de migrantes, a la misma velocidad que crece la migración en Chile.

Verónica Gómez también advierte que “muchas veces hay consentimiento viciado de la víctima”, a partir de situaciones de vulnerabilidad que le hacen aceptar una “oferta”. Además, si bien la trata suele tener que ver con redes de crimen organizado a nivel internacional, en muchos casos y sobre todo internos “se da a escalas más pequeñas e incluso en contextos familiares hay tratantes que proveen NNA para explotación sexual comercial”, afirma. Y con las tecnologías se ha facilitado la trata, sin necesitarse intermediarios o recoger a la víctima para movilizarla y retenerla: alguien puede recibir un mensaje con una oferta laboral y una dirección, ir voluntaria-



ILUSTRACIÓN: ANDRÉS OREÑA P.

### FRASE



**“La evidencia científica dice que las secuelas de haber sido víctima de trata son similares a haber sufrido tortura. Son de larga data y quizá muchas personas necesiten dispositivos de atención y apoyo toda la vida, que deben ser especializados y diversos”.**

Verónica Gómez, académica Ucsu y coordinadora ObservaLAtрата en Chile

mente y al llegar notar que la realidad no es la esperada.

Pensando en lo judicial, ello genera que “la investigación de la trata es muy compleja y no siempre se tiene cooperación de la víctima, porque está muy dañada y muchas veces sienten responsabilidad porque viajaron o se fueron a emplear a un trabajo sin saber lo que era”, explica. Incluso, hay víctimas que no pueden identificar que lo son y denunciar. Así, los explotadores siguen impunes perpetuando el delito. En efecto, la investigadora define de “insuficientes” las estadísticas del país, posibles de obtener tras la modificación de la Ley 20.507 en 2011 que tipifica los delitos de tráfico ilícito de migrantes y trata de persona y ha permitido su judicialización.

“La cifra oficial es que desde la reforma a la ley tenemos 47 causas de trata con 285 víctimas a nivel nacional y hay 21 sentencias condenatorias”, detalla. Números que consideran las situaciones denunciadas, judicializadas o sentenciadas y hay una cifra negra que contiene los casos contabilizados por no llegar a la denuncia y seguir desconocidos.

Para complementar, cuenta que “participé en una investigación con jóvenes que habían sido víctimas de explotación sexual comercial y apareció que varios fueron víctimas de trata y no fueron identificados, no se presentó una denuncia por la situación de trata que vivieron. Ahí la comunidad, las organizaciones y el mismo Estado fue ciego y no pudo ver la condición de esos jóvenes”.

### Los retos para avanzar

Verónica Gómez reconoce que “el marco legal que tenemos es un avance, pero debe actualizarse a la realidad que vivimos”. Ahí el primer reto para avanzar. Por ejemplo, cree crucial que se adapte a las formas en que se materializan los delitos a través de plataformas virtuales. “También debemos tener una ley que evolucione hacia la disposición efectiva de recursos a nivel nacional para acoger a las víctimas y resolver el problema, investigar e intervenir”, sostiene.

Y es que si bien celebra “en salud se ha avanzado y tenemos protocolos de atención para las víctimas de trata, y en educación un manual de cómo identificar posibles situaciones”, la brecha es que “sólo hay una casa para acoger a las víctimas con 25 cupos y

en la Región Metropolitana. Las víctimas en nuestra región son acogidas por la Unidad de Víctimas y Testigos, y las mujeres generalmente son alojadas en centros para víctimas de violencia intrafamiliar”, advierte, porque si bien allí son acogidas y asistidas, no es especializado en trata. “Toda la evidencia científica dice que las secuelas de haber sido víctima de trata son similares a haber sufrido tortura. Son de larga data y quizá muchas personas necesiten dispositivos de atención y apoyo toda la vida, que deben ser especializados y diversos”, afirma la académica. Tan diversamente especializados como la diversidad de manifestaciones del delito, personas víctimas y formas en que lo han vivenciado. “No es lo mismo si es hombre o mujer, niño o niña, si es chilena o extranjera, si es trata laboral o sexual. Es amplio el abanico de situaciones a las que nos enfrentamos”, apunta.

A nivel local, Verónica Gómez pone el acento en que “se debe reactivar la Mesa Intersectorial del Biobío, porque está inactiva y estábamos levantando un catastro con todas las organizaciones de la sociedad civil que nos podían ayudar en la atención de las víctimas y esa es una tarea pendiente”, mientras que también es un reto fortalecer las redes comunitarias y sociales para prevenir, identificar, denunciar y combatir la trata de personas.

### OPINIONES

Twitter @DiarioConce  
contacto@diarioconcepcion.cl



## VISITAS GUIADAS PRESENCIALES Y GRATUITAS A LA CASA DEL ARTE UDEC

#VISITALAPINACOTECA

### AGENDA TU VISITA GUIADA EN:

**EXTENSION.UDEC.CL**

Para los días:

**Martes** a las 10:00 y a las 12:00 hrs.

**Jueves** a las 10:00 y a las 12:00 hrs.

El aforo máximo es de 10 personas.

### ANTES DE INGRESAR:

- Solicitaremos el carnet de identidad o pasaporte.
- Comprobaremos la reserva.
- Tomaremos la temperatura con un termómetro infrarrojo.
- Se requerirá limpiar sus manos con alcohol gel.
- Si muestra fiebre o síntomas asociados a Covid-19, no podremos permitir el ingreso.
- El aforo permitido considera también a los niños.

### DURANTE LA VISITA:

- Respetar el horario de entrada y permanencia en el recinto (1 hora).
- Es necesario usar mascarilla y mantener la distancia física en relación de los otros visitantes.
- Evite tocar superficies.
- No es posible consumir bebidas ni alimentos durante la visita.



## CURSOS ACADEMIA DE ARTES ONLINE 2021 / desde 26 de julio

- Dibujo, herramientas de representación
- Curso básico de color y expresión en pintura / referentes fotográficos, objetuales y paisaje
- Grabado y estampación artesanal
- Diseño de encuadernación
- Nociones básicas de restauración y conservación de papel
- Introducción al arte textil: tejido en bastidor
- Fuera de la línea, ejercicios de creatividad y desarme para ilustradores
- De la idea al lápiz. Taller de ilustración creativa
- Primeros pasos del artista. Ilustración creativa para niños

Más información en [extension.udec.cl](http://extension.udec.cl)  
Inscripciones: [andreaperez@udec.cl](mailto:andreaperez@udec.cl)

## Cartelera Artístico Cultural VRIM UdeC

[www.corcudec.cl](http://www.corcudec.cl)



CORCUEDEC  
**Lunes 26 de julio**  
**19:00 h**  
LUNES  
CINEMATOGRAFICOS

Película "Ema" /+14  
Dirigida por Pablo Larraín, y protagonizada por Mariana Di Girolamo, Gael García Bernal.

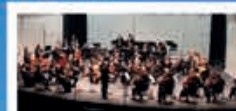
[www.aeradio.cl](http://www.aeradio.cl)



CORCUEDEC  
**Jueves 29 de julio**  
**18:30 h**  
SINFOMANÍA

Conversamos con Mario Cabrera, gerente de Corcudec, quien nos relatará en detalle el trabajo cómo se está preparando el retorno de la orquesta y Coro UdeC al escenario.

[f Corcudec](https://www.facebook.com/Corcudec)



CORCUEDEC  
**Viernes 30 de julio**  
**20:00 h**  
TEMPORADA  
SINFÓNICA ONLINE

La Orquesta Sinfónica Universidad de Concepción, tras quince meses de trabajo online, vuelve a su tradicional escenario, el Teatro UdeC.

## PINACOTECA EDUCA

Para agendar visitas guiadas: [pinacotecaeduca.udec@gmail.com](mailto:pinacotecaeduca.udec@gmail.com)



EDUCACIÓN



VISITAS MEDIADAS



DOCUMENTACIÓN



RESTAURACIÓN

## Economía & Negocios



## #NosCuidamos

**Anggel Leiva**, estudiante de Licenciatura en Trabajo Social.

“La pandemia deja en evidencia la poca convivencia que hay en muchas familias. Sin embargo, viendo los aspectos positivos aprendemos a conocernos, a coexistir, fortaleciendo lazos y sobre todo a cuidarnos”.

ESPECIALISTAS REALIZAN SUS ANÁLISIS

# Mercado del Carbono: oportunidades y desafíos para la Región del Biobío

**Economía regional produciría más bienes y un ambiente más limpio. Se compensarían emisiones gravadas, pero faltaría subir el impuesto verde, según sugiere el FMI y la Oede, entre otros.**

**Edgardo Mora Cerda**  
edgardo.mora@diarioconcepcion.cl

Un Mercado del Carbono podría generar oportunidades para Biobío desde la perspectiva de los establecimientos potencialmente afectados al impuesto verde. Pero también existen desafíos relevantes.

Así lo señalan especialistas en materia económica, legal y medioambiental, consultados por este medio.

Se trata de una iniciativa que impulsa el Ministerio de Medioambiente, en el marco de una propuesta de reglamento, que está en consulta pública hasta el 3 de septiembre de este año.

### Perspectiva económica

Claudio Parés, académico y jefe del Departamento de Economía de la Universidad de Concepción, sostiene que si uno observa las cifras de las empresas que pagan impuesto verde actualmente (ver tabla con listado en Biobío), un porcentaje importante está ubicada en la Región.

“Esto tiene una razón fundamental: las empresas que más emiten son las que generan energía y la Re-

gión del Biobío es de las que más produce energía en el país. Esto implica que el impacto de este sistema en la Región será relevante”, resalta Parés.

Del mismo modo, plantea que hay un gran desafío para que el aprendizaje de este sistema de mercado nuevo funcione de la mejor manera posible. “El problema es que si no logramos reconocer dónde están sus puntos críticos y si no los resolvemos de buena manera, podríamos terminar respirando un aire de peor calidad. Pero si logramos implementar correctamente el sistema, podremos aprovechar los beneficios de una economía que produce más bienes junto con un ambiente más limpio”, afirma el jefe del Departamento de Economía de la UdeC.

### Aspectos legales

Paula Nieto, académica de la UdeC, especialista en Derecho Ambiental y socia de Fernández Nieto Abogados, explica que la propuesta de reglamento propone, en términos muy generales, que los contribuyentes afectados al impuesto verde podrán compensar en todo o parte



## ESTABLECIMIENTOS POTENCIALMENTE AFECTOS A IMPUESTO VERDE EN BIOBÍO

RAZÓN SOCIAL	ESTABLECIMIENTO
AES Gener S.A.	Central Termoelectrica Laja
Arauco Bioenergía S.A.	Central Horcones
Camanchaca Pesca sur S.A.	Planta Coronel
Celulosa Arauco y Constitucion S.A.	Nueva Aldea
Celulosa Arauco y Constitucion S.A.	Planta Arauco
CIA Siderurgica Huachipato S.A.	Compañía Siderurgica Huachipato
Cmpc Celulosa S.A.	Cmpc Celulosa Planta Santa Fe
Cmpc Celulosa S.A.	Cmpc Celulosa Planta Laja
Cmpc Maderas S.A.	Aserradero Mulchen
Colbun S.A.	Complejo Termoelectrico Santa María
Colbun S.A.	Central Termoeléctrica Los Pinos
Duke Energy International Chile Holding II	Yungay (ex Campanario)
Eléctrica Nueva Energía S.A.	Eléctrica Nueva Energía S.A. Central Escuadrón
Enap Refinerías S.A.	Cogeneradora Petropower
Enap Refinerías S.A.	Refinería Bio Bio
Enel Generacion Chile S.A.	Central Termoelectrica Bocamina UL
Energía Leon S.A.	Energía Leon S.A.
Foodcorp Chile S.A.	Planta de Harina
FPC Tissue S.A.	FPC Tissue S.A.
Iansagro S.A.	Iansagro Planta Nuble
Industrias Isla Quihua S.A.	Industrias Isla Quihua S.A.
Los Guindos Generacion SPA	Central Termoelectrica Los Guindos
Maderas Arauco S.A.	Planta Trupán/Cholguan
Masisa S.A.	Planta Cabrero Division Maderas
Orafti Chile S.A.	Orafti Chile S.A.
Orizon S.A.	Planta Poniente Orizon
Orizon S.A.	Planta Harina San Vicente Orizon
Orizon S.A.	Planta Orizon Norte
Papeles Bio Bio S.A.	Papeles Bio Bio S.A.
Pesquera fiordo austral S.A.	Pesquera fiordo austral S.A.
Sagesa S.A.	Central Coronel
Soc. Pesquera Landes S.A.	Pesquera Landes Isla Rocuant
Sociedad Electrica Santiago SPA	Santa Lidia

FUENTE: MINISTERIO DE MEDIOAMBIENTE

SARAH MONTTI • DIARIO CONCEPCIÓN

de sus emisiones gravadas, para efectos de determinar el monto del impuesto a pagar, mediante la implementación de proyectos de reducción de emisiones del mismo contaminante.

Además, detalla que “Con respecto a las emisiones de dióxido de carbono gravadas sólo podrán compensarse mediante la implementación de proyectos de reducción de emisiones de dióxido de carbono ejecutados en el territorio nacional y con respecto a las emisiones de MP, óxidos de nitrógeno (NOx) y dióxido de azufre (SO2) gravadas con el impuesto, sólo podrán compensarse mediante la implementación de proyectos de reducción de emisiones del mismo contaminante, que hayan sido ejecutados en la zona declarada como saturada o latente en la cual se generen las emisiones a compensar”.

Añade que será la SMA quien deberá administrar un registro de carácter público en el que consten los proyectos de reducción de emisiones que cuenten con resolución favorable, señalando al menos el estado del proyecto en cada etapa y las emisiones por contaminante aprobadas, verificadas, certificadas y utilizadas para compensación.

### Principales desafíos

Marcelo Mena, ex ministro de Medioambiente, advierte que “el problema que hay con el monto del impuesto verde es que no da garantías de reducciones reales de emisiones porque los únicos tipos de proyectos que se podrían financiar son aquellos que ya están realizando, esto en el sentido de que no habría adicionalidad, que es un concepto muy importante”.

Mena adhiere a la visión que plantea que se requieren reducciones absolutas de emisiones y no que otros reduzcan emisiones por ti.

El ex ministro también apunta a que “el Impuesto Verde es bajo. Desde el 2014 que está vigente y sabemos que el FMI, La Oede y el Banco Mundial han recomendado subirlo, donde hoy está en US\$ 5 y que debería orientarse hacia los US\$75”.

Es por lo anterior que expresa sus dudas respecto de si un mercado de carbono un precio tan bajo como el de hoy “hasta que se ajuste el impuesto verde al valor que corresponde y refleje el valor social de la contaminación que está causando las termoeléctricas y las industrias en Chile”.

### OPINIONES

Twitter @DiarioConcepcion  
contacto@diarioconcepcion.cl

## Economía & Negocios

Felipe Placencia Soto  
felipe.placencia@diarioconcepcion.cl

FUE LANZADO OFICIALMENTE

# C-Lab Emplea Concepción se alza como el primer “inplacemnt” laboral del sur de Chile

Este viernes se realizó el lanzamiento oficial del Centro de Activación Laboral (C-Lab) Emplea Concepción, perteneciente a la Fundación Emplea del Hogar de Cristo en alianza con actores privados y públicos.

Se trata de el primero en su tipo en el sur de Chile que implementa la modalidad “inplacemnt” laboral, es decir que capacita y además acompaña en todo el proceso hasta encontrar un trabajo.

Fue en el octavo piso de Barros Arana 645 (Galería Santander), donde sus impulsores, aliados y autoridades tanto regionales como nacionales efectuaron el tradicional corte de cinta y la bendición correspondiente.

A la asistencia presencial se sumaron las visitas virtuales de la transmisión vía Zoom, para que todos los asociados no pudieran quedar fuera de este hito especial en medio de la pandemia.

El director ejecutivo de la Fundación Emplea, Ricardo Délano, explicó a Diario Concepción que desde la puesta en marcha blanca (agosto de 2018) a la fecha, ya han impactado “las trayectorias laborales de 2.371 personas de la Región del Biobío, con una tasa de inserción laboral de un 40%”.

Y resaltó en su discurso inaugural: “la persona está al centro y armamos la ruta a la medida”. Uno de los asociados, el gerente general de la OTIC de la Cámara Chilena de la Construcción, José Esteban Garay, resaltó en su discurso que “la Fundación Emplea apunta en la dirección correcta y esperamos poder seguir apoyándola en el futuro”.

Agregó que “se trata del punto pie inicial de una descentralización, de traer esto a regiones, de políticas públicas efectivas, de que no todo esté en Santiago. Ojalá Concepción sea un tremendo ejemplo en que se pueda replicar en el resto del país”.

La alusión al aparato público dice relación con la participación de una entidad de gobierno clave. “Esto es un ejemplo de como lo público y privado se unen. Lo que más queremos como Sence es generar más empleos en el país. Lo que necesitamos es disminuir la tasa de desempleo que aumentó bastante por la pandemia. Y no se logra pidiendo un deseo o que sea por mandato de ley. Esto requiere más inteligencia, reu-

Impulsado por la Fundación Emplea del Hogar de Cristo, en su período de marcha blanca ha impactado en las trayectorias de 2.371 personas, con una tasa de inserción laboral de un 40%.

FOTOS: ISIDORO VALENZUELA M.



### FRASE



**“Queremos hacer algo que ilumine al Estado en políticas públicas”.**

Director ejecutivo de Fundación Emplea, Ricardo Délano.



**“Lo que necesitamos es disminuir la tasa de desempleo que aumentó bastante por la pandemia”.**

subdirector del Sence nacional, Ricardo Ruiz.

niones con las empresas y capacitando a las personas”, agregó el subdirector nacional de Sence, Ricardo Ruiz.

El capellán general del Hogar de Cristo, Padre José Yuraszcek, aseguró que entienden bien el contexto actual. “Hemos conocido los datos de la Casen y del INE. Los impactos del empleo han sido muy alto, los ingresos se han visto mermados sobre todo en los sectores pobres. Detrás de esos números hay familias y necesidades muy profundas. Y detrás de cada programa de la fundación, de cada una obra de construcción, detrás del Estado, hay personas”.

Y tiene razón. Más de 2.000.000 chilenos están sin tra-

bajo. Sólo en el mes de junio 200.000 chilenos perdieron su empleo. Es ahí donde apunta el Centro de Activación Laboral (C-Lab) Emplea Concepción, el cual cuenta con el apoyo de organismos técnicos internacionales como J-Pal y el Banco Mundial.

“Es un hito significativo que estamos celebrando, porque la práctica este C-Lab no es sólo motivo de alegría para la Fundación, sino que para todos nosotros, la Región, la zona macro zona sur”, resaltó el subsecretario del Trabajo (s) Gustavo Rosende.

### OPINIONES

Twitter @DiarioConcepcion  
contacto@diarioconcepcion.cl

# Cultura & Espectáculos



## #NosCuidamos

**Ricardo Gálvez, gestor cultural**

“El arte y la cultura nos recuerdan siempre que no estamos solos y nos dan la posibilidad de transformar el dolor en creatividad, esperanza y vida”.

**Mauricio Maldonado Quilodrán**  
mauricio.maldonado@diarioconcepcion.cl

Fue en el 2017 cuando Iván Jara Solar comenzó a crear sus primeras composiciones, las que serían una especie de empujón o punto de partida para su carrera musical en solitario.

Sin embargo, no fue hasta el año pasado y mayo de este 2021 que el músico se dio a conocer, a través de las redes sociales y plataformas digitales de música, bajo el nombre de Solarte. “Es difícil enmarcar o encasillar mi propuesta bajo algún género o etiqueta específica. No es fácil de explicar, pues hasta ahora tengo casi 300 canciones compuestas y la verdad es que hay de todo. De hecho, de las 13 canciones que tengo registradas en la SCD, ninguna repite en cuanto a género ni a temática. De manera más puntual, por ejemplo, los dos sencillos que tengo actualmente en Spotify y PortalDisc, ‘Despertó’ y ‘Pañuelo Rojo’, corresponden a géneros bien diferentes: la primera podría considerarse folk y la segunda, es un landó peruano”, explicó Jara.

Siguiendo aquella lógica de lo misceláneo y diverso, el músico hizo hincapié en que “no creo tener un sello, quizá tengo muchos, no lo sé, eso lo dirá el tiempo. Pero mi compañero y colega arreglista, Nicolás Arrepol, cuando escuchó parte de mis composiciones me dijo que tenía el típico sello de los músicos penquistas, y yo quedé *plop*, porque él también es de Conce”.

A lo que recalcó que “Creo que mis canciones entran muy bien por lo que son, melodías, aunque después si te detienes a escuchar la letra, te das cuenta que ensamblan muy bien. Vuelvo a tomar el ejemplo de ‘Despertó’ y ‘Pañuelo Rojo’, cuyos textos tratan sobre hechos de nuestra historia social reciente y que están aún en construcción”.

### Más música cerca

Precisamente, aquellas canciones son las que hasta el momento el penquista ha liberado vía *streaming*, las cuales pasaron por un particular proceso de grabación. “Yo resido en Bruselas y mi arreglista productor vive en Concepción. Para la primera canción (‘Despertó’), grabé las voces en su *home studio* cuando fui a Chile en marzo de este año, para la segunda (‘Pañuelo rojo’) en cambio, grabé los audios en abril pasado en mi *home studio* y le envié los registros por internet. Por ahora, trabajamos con el distri-

FOTO: SOLARTE



SOLARTE

# Una propuesta abierta y sin ninguna etiqueta de por medio

Si bien hace casi tres años arrancó con su proyecto solista, no fue hasta el año pasado y parte de este 2021 que Iván Jara Solar dio a conocer parte de su música. Un camino que no responde ni se enmarca dentro de ningún género o estilo musical, prueba de aquella mixtura o fusión son sus primeros sencillos “Despertó” y “Pañuelo Rojo”.



### Una ciudad que en la distancia lo inspiró y llevó a hacia un camino musical

El músico lleva más de diez años viviendo en el extranjero, decisión que más que nada se debió a su incansable curiosidad más que a la falta de oportunidades para dedicarse a la música en Concepción. Es más, la reconoce como una buena ciudad para ello, independiente del estilo o proyecto con el que se quiera emprender. “Decidí emigrar por curiosidad, quería conocer otros mundos, otras realidades y creo que el hecho de haber nacido y crecido en Conce, junto con mi experiencia como migrante, gatillaron esta faceta compositiva que tanto me inspira”, señaló.

buidor Soundrop, que me ha publicado en los servicios más importantes del mundo en reproducción y descarga de música”, dijo Solarte.

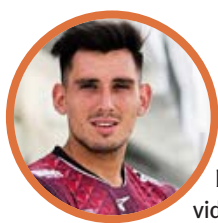
Completando que “Para el proceso de composición de mis canciones me inspiró en mis experiencias vividas e imaginadas a los dos lados del Atlántico”.

Sobre sus proyecciones para lo que queda de este 2021, el músico apuntó que “espero lanzar en promedio, un tema por mes. Entre mi primer lanzamiento y hasta julio tengo 76 seguidores por mes en Spotify, y en junio llegué a estar en el lugar 38 de las canciones gratuitas más descargadas en PortalDisc, lo que es todo un mérito considerando que es un trabajo cien por ciento independiente. También espero poder participar en concursos y festivales, y si es posible realizar una transmisión en streaming, cuando tenga unas 5 o 6 canciones ya publicadas”.

### OPINIONES

Twitter @DiarioConce  
contacto@diarioconcepcion.cl

# Deportes



## #NosCuidamos

**Cristián Vega, futbolista.**

“Mi llamado es que por favor estemos todos juntos en este momento, que seamos responsables y conscientes de cumplir lo que dicen las autoridades expertas. Que pensemos en nuestras vidas, la de nuestros familiares y quienes nos rodean”.

PAULINA VEGA EN LA INAUGURACIÓN DE LOS JUEGOS OLÍMPICOS

# “Una experiencia como esta es algo que nunca se olvida”

La tenimesista sampedrino fue parte de los 13 deportistas del Team Chile que desfilaron en la ceremonia de apertura de Tokio 2020 y hoy hará su estreno en la cita.



**Samuel Esparza Muñoz**  
samuel.esparza@diarioconcepcion.cl

Partieron oficialmente los Juegos Olímpicos de Tokio 2020. En una emotiva ceremonia, ayer se dio por inaugurada la XXXII versión del evento más importante del deporte mundial, que estará marcada por la pandemia de coronavirus.

La instancia comenzó justamente con un homenaje a las víctimas del Covid-19 y a quienes luchan por erradicar la enfermedad, simbolizados en seis deportistas que abandonaron sus disciplinas para dedicarse a labores sanitarias y quienes cargaron la bandera olímpica. Con el telón de fondo de Imagine, la emblemática canción de John Lennon y que fue interpretada por varios artistas, en la ocasión se recorrieron temáticas como la paz, la unidad, la justicia racial e igualdad de género.

Tras ello, las emocionadas palabras del presidente del COI, Thomas Bach, y de la presidenta de Tokio 2020, Seiko Hashimoto (primera mujer en presidir el certamen), que dieron paso a la apertura oficial del emperador Naruhito y al encendido de la llama olímpica y del pebetero, a cargo de la tenista Naomi Osaka.

### **País de la resiliencia**

De esta forma, Japón asume su segunda aventura como anfitrión olímpico, luego de los Juegos de 1964, todavía recordado como un evento casi perfecto y donde la tecnología sorprendió al mundo entero, con la primera transmisión televisiva a color y por el estreno de la cámara lenta, junto a la construcción de modernas instalaciones.

Todo un ejemplo de superación a menos de 20 años del término de la Segunda Guerra Mundial, que incluyó la traumática destrucción de dos de sus ciudades a causa del poder atómico. De ahí el memorable encendido del Caldero olímpico a manos de Yoshinori Sakai, nacido en la ciudad de Miyoshi en



mismo día en que la bomba atómica explotó en Hiroshima, tan solo a 60 kilómetros de su ciudad natal.

La historia quiso que Tokio fuera otra vez la sede mundial de la resiliencia, con un evento traspasado por la pandemia, y un nuevo ejemplo de cómo hacer frente a la adversidad con la frente en alto.

### **Paulina y un día inolvidable**

El tradicional desfile de las delegaciones fue parte también de la ceremonia, con solo 13 deportistas por nación a causa de las restricciones sanitarias. En el caso de Chile, fue el 112º país en pasar (se usó el silabario japonés), encabezado por los abanderados Francisca Crovetto y Marco Grimalt.

Un grupo que tuvo el orgullo de integrar la tenimesista sampedrino Paulina Vega, quien mostró su alegría desde Japón. “Regresamos rápido a la villa pues fue una ceremonia breve. Siempre la inauguración de unos Juegos Olímpicos es algo que no se olvida, y estoy feliz de haber podido ser parte”, manifestó.

La deportista, que debuta en la madrugada de este sábado (06:30 horas de Chile), se mostró ilusionada con su actuación. “Estoy tranquila, disfrutando cada momento, entrené todo lo que pude y ahora a confirmar lo que vengo haciendo, jugar luego y tratar de pasar alguna ronda; estoy confiada de lo que puedo dar”, sentenció.

### **OPINIONES**

Twitter @DiarioConcepcion  
contacto@diarioconcepcion.cl

### **Los chilenos que verán acción este sábado**

- Gimnasia all around masculino: Tomás González (1:30 horas).
  - Fútbol Femenino: Chile vs. Canadá (3:30 horas).
  - Ecuestre adiestramiento: Virginia Yarur (4:00 horas).
  - Tenis de Mesa: Paulina Vega (6:30 horas).
  - Natación: 400 metros libres, Eduardo Cisternas (6:38 horas).
  - Surf: Ronda 1 y 2, Manuel Selman (18:00 horas).
  - Tiro Skeet: Francisca Crovetto (20:00 horas).
  - Esgrima Florete Femenino: Katina Proestakis (20:30 horas).
  - Gimnasia all around femenino: Simona Castro (21:00 horas).
  - Vóleybol Playa: Marco y Esteban Grimalt vs. Brasil (22:00 horas).
  - Remo: LM2x, Eber Sanhueza y César Abaroa (22:40 horas).
  - Vela Láser Masculino: Clemente Seguel (23:00 horas).
- \* Horarios sujetos a cambios de la organización.

# Deportes

PARTIDO PENDIENTE DE PRIMERA FECHA

# Se escapó el canario y ahora van por otro de los potentes

Triunfo de San Luis le devolvió a Vial el desafío de salir del fondo. Al frente, un Santa Cruz que ganó 3 partidos en 10 días y está a solo un punto de los líderes de la Primera B.



FOTO: ISIDORO VALENZUELA M.

Paulo Inostroza  
paulo.inostroza@diarioconcepcion.cl

Era el partido que debía jugarse hace rato. De hecho, corresponde a la fecha 1, aunque es más recordado como el juego del 7 de julio, donde Fernández Vial debió devolver el bus al Biobío, porque a última hora le informaron que no se jugaba. Ya con dos partidos en el cuerpo, ahora sí la "Maquinita" va por Santa Cruz, equipo que llega en su mejor momento. Encendido. El pleito se jugará a las 15 horas.

Y cómo los encuentra a ambos. La "Maquinita" viene de lograr su primer triunfo del torneo, venciendo a Temuco en un sufrido 1-0, con gol de Kevin Harbottle. Victoria que sirvió para salir tempranamente del último puesto, alcanzando a San Luis, alegría que duró solo dos días porque los quillotanos vencieron el jueves a la UdeC por 1-0. A seguir remando, aunque el DT Claudio Rojas aseguró que "siempre vamos por más, no pensamos en San Luis como objetivo". Sobre San Luis están Barnechea y San Felipe, con 9 y 11 puntos, respectivamente.

La duda es si Rojas dosificará las cargas físicas de algunos jugadores, sabiendo la gran cantidad de partidos que tienen por delante. Nada fácil enfrentar 4 juegos en 12 días. Como sea, jugadores como Kevin Leiva y "Chupete" Valenzuela, que no tenían tantos minutos, sumaron fichas en la mesa ferroviaria. La vuelta de Esteban Sáez ante Temuco -y su buen nivel- abre otras posibilidades también en defensa,

Santa Cruz				A.F.Vial			
Posición	4°	Puntos	19	Posición	16°	Puntos	3
Rendimiento				Rendimiento			
PG	PE	PP	DIF	PG	PE	PP	DIF
6	1	4	-1	1	0	1	0
57%				50%			



  

Santa Cruz				A.F.Vial			
García	Flores	Rodríguez	Duma	Harbottle	Loyola	Carrasco	Merino
Vergara	Gaete	González	Valenzuela	Sanhueza	Sáez		
Guzmán	Becica		Espinoza	Leiva			
Aros	Pezoa		Ávila	Solano			

Estadio: Joaquín Muñoz	Hora: 15:00	Arbitro: Omar Oporto
------------------------	-------------	----------------------

 <p>DT: Osvaldo Hurtado</p>	<p><b>El historial:</b></p> <p>No se enfrentan desde 2013, cuando chocaron en 4 oportunidades y siempre ganó Vial. El último fue 3-0, jugando en Chiguayante, y por la Tercera División.</p> <p><b>Ojo con:</b></p> <p>Santa Cruz jugó tres partidos de esta temporada con juveniles, por casos de Covid dentro del plantel.</p>	 <p>DT: Claudio Rojas</p>
--	--	--

pues ahora cuenta con tres centrales pasando por buen momento.

Rojas advirtió que "estamos todos con el mismo discurso de que los partidos los vamos a nivelar desde la preparación táctica y también desde lo físico. A veces se juega más en campo del rival y a veces más en campo propio, depende mucho de lo que propone también el equipo contrario o cómo se va dando el partido. En este plantel hay jugadores muy competitivos y en el último partido ya logramos hacernos fuerte defensivamente y contra Santa Cruz ya podemos jugar con más seguridad, basado en que se nos dan los resultados".

### Rival y fichajes

Santa Cruz tuvo un bache en el campeonato, causado principalmente por los partidos donde no pudo contar con sus principales piezas y recurrió a los juveniles. Ahí perdió cuatro juegos en línea, pero a la vuelta del receso ganó 3 partidos en los últimos 10 días. El último contra Magallanes lo dejó a un punto de los líderes.

Por otra parte, Vial espera que le abran oficialmente la puerta a la inscripción de refuerzos. Se habla de una pieza defensiva y otra internacional en el ataque. El portal "Primera B Chile" asegura que otros nombres en carpeta serían Carlos Muñoz, el volante Óscar Hernández y Mauricio "Laucha" Arias.

### OPINIONES

Twitter @DiarioConcepcion  
contacto@diarioconcepcion.cl



## Deportes



FOTO: ISIDORO VALENZUELA M.

HUGO BALLADARES, TÉCNICO AURICIELO

# “No somos ni mejores ni peores por haber perdido”

Carlos Campos A.  
carlos.campos@diarioconcepcion.cl

Fue una fecha atípica. Todos los equipos que peleaban arriba en la Primera B, o Ascenso, perdieron puntos. Por lo mismo, parecía que todos estaban jugando para la UdeC, que tenía una inmejorable oportunidad de quedar a sólo una unidad del líder. Pero el equipo de Hugo Balladares jugó uno de esos partidos para el olvido, donde no te sale nada y, para colmo, el rival les marcó un golazo sobre el final.

Noche negra para el Campanil, que cayó por tercera ocasión en el torneo ante un San Luis que no dio pelota por perdida, jugó mejor, tuvo más ocasiones y le avisó a Fernández Vial que no les será sencillo salir de las últimas posiciones.

### “Trabado”

El Campanil quedó séptimo, pero por lejos que pareciera tal puesto, sólo cuatro unidades los separan del líder Coquimbo. Gran fecha para Copiapó y Santa Cruz, clubes que comparten el subliderato junto a Puerto Montt con 19 puntos.

De ahí la amargura del DT Hugo Balladares tras el encuentro, ya que UdeC dejó escapar una gran chance para consolidarse en la parte alta. “Quedamos dolidos. Veníamos a ga-

**Amargura en el Campanil tras caer ante San Luis. Bajísima presentación de una UdeC que si ganaba quedaba a un punto del líder. Para peor, la jornada terminó con ambos planteles enfrentados.**

nar y no llevarnos nada no nos deja bien. Pero hay que levantarse, porque ya viene otro partido en la semana y esto es así. Hubo mucho pelotazo, refriega en el medio, pocas acciones fluidas. El juego se define por una genialidad de un jugador que es capaz de poner la pelota en el ángulo. No somos ni mejores ni peores por haber perdido ahora. Tenemos que mostrar fortaleza y salir rápido de esto”, dijo.

### Evitable

Corría el 90+5', cuando Cavero iba a servir un lateral pero se encontró con Bozán en su camino. Mientras el DT de San Luis le reclamaba al cuarto árbitro que el lateral en realidad favorecía a su equipo, estaba tapándole el paso al defensa de UdeC. ¿Viveza del DT para ganar segundos o no se dio cuenta?

Cavero se molestó y chocó con

Bozán, quien fue expulsado. Entre la calentura del partido, llegaron varios jugadores a increparse y el principal apuntado fue Jaime Caro, preparador de arqueros local. Si bien no hubo golpes, el cierre del partido se ensució.

“Lo que ocurrió al final son cosas lamentables. Como deportistas tenemos una misión formativa y sobre todo, si va para la TV, hay que tratar de controlarse un poco más. Sé que es difícil, me pasó como jugador y también como entrenador, pero siempre debe estar presente la deportividad. El fin no justifica los medios y uno no puede ganar de cualquier manera. Espero que esto nos sirva de aprendizaje a ambos equipos y jugadores”, cerró Balladares.

### OPINIONES

Twitter @DiarioConce  
contacto@diarioconcepcion.cl

## Basket UdeC vuelve a la acción ante Los Leones

Poco descanso hubo para la Universidad de Concepción luego de sus arrasadoras victorias de comienzo de semana en sus partidos pendientes de la Liga Nacional de Básquetbol (LNB) ante Quilicura Basket.

Esta tarde, el quinteto universitario saltará nuevamente al parquet para medirse ante Colegio Los Leones, en duelo válido por la Conferencia Centro del certamen chileno.

El encuentro, que se disputará a partir de las 18:00 horas en el 'cubil felino' de Quilpué, significará una nueva oportunidad para el conjunto universitario de confirmar su hegemonía en su zona, donde aseguró su calidad de líder hasta el final de la fase regular, además de su presencia en los playoff.

### Rival de fuste

Para los dueños de casa, el partido ante los auricieños reviste la importancia de poder sacar también los boletos a la postemporada. Carrera donde compite palmo a palmo ante elencos como Español de Talca, Municipal Puente Alto y la UC.

Una situación que entienden perfectamente en la tienda auricieña, donde esperan un difícil encuentro ante el conjunto de la Región de Valparaíso.

Así lo reconoció en la previa el entrenador del Campanil, Cipriano Núñez. “Será un partido duro, Los Leones viene jugando un

### Unico líder y en los playoff

Con 31 puntos en 17 partidos jugados, la U. de Concepción es líder de la Conferencia Centro.

buen básquetbol, se trata de un equipo intenso que posee bastante potencial. Sin duda hablamos de un encuentro que no será simple ni fácil, pero que también será un muy buen duelo”, manifestó.

Mirada que fue compartida por el base de la Universidad de Concepción, Sebastián Carrasco, quien también proyectó un complejo cotejo para esta tarde.

“Será un partido duro ya que Los Leones viene levantando mucho su juego, haciéndolo mejor que cuando empezó el campeonato. Además, se están jugando un cupo para los playoff, así es que será un partido complicado en su casa, jugaremos contra eso, contra un rival que querrá ganar todos los partidos que vengan para asegurar un lugar en la postemporada y llegar lo más arriba posible. Ojalá podamos traernos el triunfo”, sostuvo.

En cuanto a su aporte al equipo, Carrasco se mostró con ganas de seguir creciendo. “Falta levantar más mi juego, creo que lo puedo hacer mucho mejor de cara a la postemporada, que es cuando más importan los partidos”, cerró.



FOTO: CEDIDA

# Entretención & Servicios

Santoral: Cristina

EL TIEMPO

HOY **6/11**

DOMINGO 9/11    LUNES 3/11    MARTES 2/11

LOS ÁNGELES 4/10

RANCAGUA 5/11

TALCA 5/10

SANTIAGO 4/11

CHILLÁN 5/10

ANGOL 4/10

TEMUCO 1/11

P. MONTT 1/9

## RADIACIÓN UV

RIESGO	TIME*	ÍNDICE
EXTREMO	10	11 o más
MUY ALTO	25	8 A 10
ALTO	30	6 A 7
MODERADO	45	3 A 5
BAJO	60 o más	0 A 2

\*Tiempo Máximo recomendado de exposición (minutos).

## PUZZLE

**Clues:**

- ALEGORIA
- EZRA CUELMO
- MONEDA ROMANA
- VIGILANTES
- BEATA OXIGENO
- DE MAS DE DIO
- V POR X DISPERSAS
- CEDE GUITA
- PODAR AL REVES 50
- GOBERNANTE KURDO C
- COLON EN CAOS FOSFORO
- ¡ALTO! VOCAL
- LA MUDA ONCE
- SEVERO PORTAD
- INFUSION TEMPRANO
- TARDE EN PARIS MONTAR
- ESTAFAR AVE CORREDORA
- ESCRITOR CHILENO ALUMINIO
- VOCAL ARGON
- HATO CHA
- RADIO

**Photo:** A large building with a dome, likely a cathedral or historical site.

## TELÉFONOS

Ambulancias:	131
Bomberos:	132
Carabineros:	133
Investigaciones:	134
Fono Drogas:	135
Inf. Carabineros:	139
Fono Familia:	149
Inf. Toxicológica:	2- 635 3800
V. Intrafamiliar:	800 220040
Delitos Sexuales:	565 74 25
Defensa Civil:	697 16 70
Fono VTR:	600 800 9000
Fono Essbío:	600 33 11000
Fono CGE:	600 -777 7777

## FARMACIAS DE TURNO

<b>CONCEPCIÓN</b>	Ahumada
Cruz Verde	• Av. Juan Bosco 501 (Atención durante las 24 horas)
• Anibal Pinto 510	
<b>SAN PEDRO</b>	
Ahumada	
• Michimalonco 1120 (Atención durante las 24 horas)	
<b>CHIGUAYANTE</b>	
Salcobrand	
• Manuel Rodríguez 575	
<b>TALCAHUANO</b>	
Salcobrand	
• Av. Colón 242	

## SUDOKUS

### FÁCIL

4	3		9	1		6		5
		6		7			4	2
1	2	8		6				3
	9		3	5	7	2	6	4
		2		9	1	8	3	7
			4			5	9	
3		4						9
7	8				9	3	1	
2	1	9	7		6	4		8

### MEDIO

				6	9	4		7
				5				9
7	9		2		1	3		8
8	7		9				4	
	4	1			6	8		
	6	5	4				1	
4			6	7		9	3	1
					4		8	2
1	8				3			

### EXPERTO

			5					8
		8	4		2			
		2			6			3
7	1			2	5			
9			7					
			6				7	
6							8	4
	7				4		1	2
	2	9	1	3				7