

Concepción, Coronel y Talcahuano concentran casos activos en el Biobío

Mapas de calor indican a Barrio Norte, Villa Cap, Centinela, Los Lobos y Escuadrón Sur, entre otros, como los de mayores contagios, en los que se concentra la búsqueda activa.

CIUDAD PÁGS.8-9



La preocupante ausencia senatorial que existe actualmente a nivel regional

Mientras algunos renunciaron para cumplir otras funciones o postular a otro cargo, otros buscan la reelección por otra región. Ello abre la puerta a nuevas caras, incluyendo algunas que vienen de otras zonas del país.

POLÍTICA PÁG.6

Diario Concepción

Domingo 1 de agosto de 2021, Región del Biobío, N°4796, año XIV

POR FACILIDAD PARA MUTAR Y ALTA CAPACIDAD DE CONTAGIO

Aseguran que Covid seguirá activo por varios años más

Científicos dicen que podría ser como la Gripe Española, que sigue presente, pero como gripe común.

Si bien las cifras a nivel general, y en especial en la Región, han ido a la baja en las últimas semanas, lo cierto es que la pandemia

está lejos de terminar. Es más: científicos aseguran que, por factores como facilidad para mutar y una alta capacidad de

contagio, el Covid estará activo por varios años más. Sin embargo, también señalan que puede evolucionar como

pasó con la Gripe Española de 1918, que hoy se conoce como gripe común. De todas maneras, igualmente se menciona que aún

se sabe poco de este virus en comparación a otras patologías, pues se lleva poco conviviendo con él.

REPORTAJE PÁGS.4-5



FOTO.RAPHAEL SIERRA P.

El concepto de pueblo y su vigencia en el Chile de hoy

Pese a su dificultad de definición, está presente en el derecho constitucional y en el discurso político público. Desde distintas disciplinas, cuatro especialistas discuten sobre la incidencia de esta noción en la sociedad actual.

HUMANIDADES PÁGS.10 A 12



FOTO.CEDIDA MAURICIO PALMA/COCH.

Primos Grimalt hacen historia y están entre las 16 mejores duplas de Tokio

Nacionales se impusieron a pareja suiza en el repechaje del vóleybol playa en los Juegos Olímpicos y avanzaron a octavos de final.

DEPORTES PÁG.20

Región registra cerca de un 60% de déficit de precipitaciones esta temporada

Cerca de 26 mil personas se abastecen con camiones aljibe. Se reconoce que situación es grave y que se arrastra desde hace 12 años.

ECONOMÍA&NEGOCIOS PÁG.16



#FUE TENDENCIA

Durante la jornada de este sábado los primos Marco y Esteban Grimalt aseguraron su participación en los octavos de final de los Juegos Olímpicos de Tokio 2020 tras derrotar a Suiza, victoria que fue celebrada por las y los fanáticos en redes sociales.

Carlos Gajardo Pinto
@cgajardop

Que buen triunfo de los Grimalt. Tantos kilómetros de costa para practicar este hermoso deporte del Voley-playa. Masticar la práctica de todos los deportes es un gran desafío en nuestro país y estos ejemplos lo estimulan. De regiones más encima!

Kassy Ojeda
@KassiOjeda

El voley Chileno dando la cara en los JJ.OO. ¡Qué grande los Grimalt!

Natalia Gatica
@NataliaGaticaR

@PrimosGrimalt felicitaciones x ser mejores que los suizos!!!! A seguir!!! #grimalt #JJOOTokio2020

Luis Eyzaguirre M.
@campeon00

Que triunfo de los primos Grimalt, premio a 10 años de sacarse la cresta entrenando y jugando día a día con los mejores. Un mensaje al futuro gobierno. Hay que profesionalizar los deportes en Chile. Cambia harto la cosa cuando se compite de igual a igual, talento hay de sobra

ENFOQUE

La pandemia nos exige más, cuidémonos más

LORETO VILLAGRÁN VALENZUELA
Psicóloga, coordinadora Unidad de Apoyo Psicosocial Personal Universitario (Uappu) UdeC



El impacto de esto en la salud de las personas es innegable. El aislamiento tiene consecuencias, pues existimos en nuestros vínculos sociales, familiares, económicos también.

La pandemia cambió mil cosas.

Las imágenes de otros países, la crisis en los hospitales de Italia, o el cierre de ciudades completas en China, nos parecían lejanas hasta que, en marzo de 2020, se detectó el primer caso en el país.

Comenzamos a vivir diferente. La

vida escolar y la del trabajo pasaron a ser cosa del hogar.

Vinieron medidas radicales, que nos permitieron contener el avance del coronavirus, pero el costo fue alto, pues nos hicieron sentir vulnerables y estresados.

El impacto de esto en la salud de las personas es innegable. El aislamiento tiene consecuencias, pues existimos en nuestros vínculos sociales, familiares, económicos también.

Así, hemos tenido que visualizar y entender la salud mental como nunca y desde la Psicología hemos puesto nuestras herramientas a disposición, para hacernos parte de los esfuerzos para contener los efectos de la pandemia.

En esto está el origen de la Unidad de Atención Psicosocial al Personal Universitario, Uappu, creada en abril del 2020, como una iniciativa de la rectoría de la Universidad de Concepción. Partimos con poco, profesionales de distintas áreas - psicología, psiquiatría, trabajo social, enfermería, química, periodismo- pero con algo en común, las ganas, el compromiso y la sensibilidad para entender que todas podemos contribuir en la salud mental de

quienes nos rodean. Todo, con la certeza de que la labor era necesaria, relevante, que se podía marcar un cambio en la comprensión de la salud mental desde el bienestar.

Desde entonces, hemos podido acercar la atención psicológica a 92 personas, 92 pequeños logros para la unidad.

En el camino, apostamos por más. La salud mental es, lamentablemente, un tabú, una necesidad que se oculta, así que hay que visibilizar el tema. Son temas que si no se hablan, no hay cómo abordarlos, y en definitiva, se posponen, no se confrontan.

Esto funciona además en un esquema bien básico: hay una seguridad que adquirimos sólo al saber que no estamos solos en nuestro problema.

Todo esto ha pasado en apenas tres semestres, ¡menos de lo que dura una carrera en la universidad!

Son tres semestres de una apuesta de la UdeC por hacerse cargo de este frente de la crisis sanitaria, económica y social.

Y el mensaje que nos queda, es para todos. La pandemia nos exige mucho, hay que cuidarse. También desde la salud mental.

Armando Lazcano Herrera

Armando Lazcano nació en Valparaíso un 15 de febrero de 1898. Se casó con Emilia Solá Donadeo, con quien tuvo dos hijos: Armando y Elisa.

Al terminar sus estudios humanistas ingresó en la escuela de medicina de la Universidad de Chile, donde permaneció no más de 3 años para luego retirarse y dedicar su vida al periodismo, ingresando a la sección crónicas de "El Mercurio" en el año 1926, siendo este su primer trabajo.

Antiguos periodistas del diario El Sur que conocieron a Lazcano, como Luis Oses, Patterson y Christian Paulsen, al pedirles una referencia sobre él, son unánimes en usar el término "era temible", hombre laborioso, serio, enérgico, acucioso, siempre a la búsqueda de lo perfecto en el resultado final de su trabajo, característica que lo condujo en 1958 a obtener el Premio Nacional de Pe-

riodismo, galardón más que merecido y que fue una de las grandes felicitaciones de su vida.

En un homenaje a la memoria de Armando Lazcano, con motivo de su muerte, el senador por Concepción Don Humberto Henríquez dijo: "Don Armando Lazcano Herrera hizo del periodismo la razón y pasión de su existencia. Su profesión fue para él un apostolado y la enaltecimiento por su acción directa como periodista de nota, cuanto por sus enseñanzas como profesor fundador de la Escuela de Periodismo de la Universidad de Concepción. Don Armando Lazcano se inició como reportero en la Empresa 'El Mercurio' de Santiago, en 1926. Pasó después a desempeñarse como Jefe de Crónica de 'Las Últimas Noticias' y simultáneamente, cuando ésta se funda, de 'La Segun-

da'. Dicha Empresa lo lleva también a 'El Mercurio' y 'La Estrella' de Valparaíso. Va, entretanto, asumiendo puestos de mayor responsabilidad. El inquieto reportero de los inicios es, sucesivamente, Jefe de Crónica, Jefe de Informaciones y Subdirector. El diario 'El Sur' de Concepción aprovechó sus extraordinarias condiciones y su infatigable capacidad de organización y de trabajo, y en 1945 lo designa Director de este importante rotativo sureño. Bajo su dirección aparecen 'El Sur' de Temuco y el vespertino 'Crónica' de Concepción."

En su trabajo como director del Diario El Sur, otorgó una nueva orientación al profundizar sus incidencias en los asuntos regionales, modernizando de alguna manera su diagramación. La simetría fue la

novedad que impuso, asimismo el incremento del número de fotografías y la uniformidad de la tipografía de los títulos.

Su destacada labor le hizo merecedor de la Medalla de Oro otorgada por la Ilustre Municipalidad de Concepción por su aporte al progreso, recibió además la Condecoración de Oficial Caballero de la Corona de Italia, fue también Presidente del Círculo de Periodistas, Consejero del Colegio de Periodistas y Consejero de la Asociación de Adelanto y Defensa de Concepción.

Armando Lazcano falleció en Concepción el 13 de abril de 1965, siendo su deceso sentido por toda la comunidad que tenía en él un referente.

Alejandro Mihovilovich Gratz
Profesor de Historia y Geografía
Investigador del Archivo Histórico de Concepción



Diario Concepción

Fundado el 20 de mayo de 2008 en la provincia de Concepción

Directora: Tabita Moreno Becerra

Editor General: Silvanio Mariani

Gerente General y Representante Legal: Mauricio Jara Lavín

Dirección: Cochrane 1102, Concepción

Teléfonos: (41) 23 96 800

Correo: contacto@diarioconcepcion.cl

Web: www.diarioconcepcion.cl - **Twitter:** DiarioConce

Oficina Comercial en Santiago: (2) 23350076

Suscripciones: 600 8372372 opción 2

Las palabras vuelan, lo escrito permanece

EDITORIAL

Un sondeo de opinión realizado en 25 países posicionó a Chile en segundo lugar entre las poblaciones con las percepciones más negativas respecto a las instituciones políticas. Según los datos recolectados por Ipsos, más de dos tercios (68%) de los encuestados de Chile consideran que el país está atravesando un período de declive, mientras que el promedio global es de 57%. Son 11 puntos arriba del — de por sí alto — promedio mundial de personas que están convencidas de vivir en una nación que va cuesta abajo. El ranking de los más pesimistas es liderado por Brasil, con un 69%.

El sondeo revela otros aspectos de la realidad nacional, según lo que opinaron las 500 personas que contestaron en Chile. Entre las conclusiones está el hecho de que existe un arraigado sentimiento antiélite que guarda relación con el “sentimiento del sistema roto” y las cifras no dejan muchas dudas al respecto. La clasificación chilena ocupó el primer lugar entre los 25 países en dos afirmaciones: “la principal división en nuestra sociedad es entre los ciudadanos comunes y la élite política y económica”, con 84% (promedio mundial es de 70%), y “los políticos siempre terminan encontrando formas de proteger sus privilegios, con un 91% (promedio mundial es 81%).

Percepción de país en declive



Las conclusiones confirman la percepción ciudadana expresada en distintos episodios de la actualidad nacional, desde las manifestaciones civiles a los resultados de las elecciones. Existe un innegable descontento con el statu quo.

Sin conocer en detalle la metodología, no es posible hacer un juicio serio sobre la validez estadística del trabajo, aunque se conozca la población total y la muestra. Sin embargo, los frutos de trabajo realizado sirven como un indicador de la percepción comparativa entre los países participantes. Y de alguna manera las conclusiones confirman la percepción ciudadana expresada en distintos episodios de la actualidad nacional, desde las manifestaciones civiles a los resultados de las elecciones. Existe un innegable descontento con el statu quo.

Es más: Chile aparece en primer lugar entre los 25 países en la categoría “Los expertos locales no comprenden la vida de las personas como yo” (84%) y en segundo lugar en “A los partidos y políticos tradicionales no les importa la gente como yo” (84%). Sólo Colombia arrojó cifras más altas, con un 85%.

Las calles lo han dicho a viva voz y las urnas han reiterado la aspiración por un país más justo e igualitario, con una visión de desarrollo solidaria e inclusiva.

CARTAS

Tecnología y empleo

Señora Directora:

La era en que vivimos, la cuarta Revolución industrial, caracterizada por la aplicación de tecnologías creadas con anterioridad, ha impulsado un fuerte desarrollo de la transformación digital, es decir, la “integración de tecnología digital en todas las áreas de una Organización”, cambiando fundamentalmente la forma en que opera y brinda valor a sus clientes.

La transformación digital requiere un examen y reinención de la mayoría, si no de todas las áreas dentro de una organización, de su cadena de suministro y flujo de trabajo, las habilidades de sus colaboradores, así como procesos de discusión a nivel de junta directiva, interacciones con clientes y su valor para las partes interesadas.

Si bien tradicionalmente los profesionales de las áreas de TI han venido formándose en Universidades e Institutos profesionales, el nivel de demanda del mercado laboral por estos profesionales, ha generado el desarrollo de Bootcamps tecnológicos, centros de formación en Programación, siendo uno de los líderes a nivel mun-

dial Coding Dojo. Los alumnos conscientes de la necesidad de incorporar la Programación como un enriquecimiento a carreras anteriores o bien como forma de reconversión laboral, aprenden a Programar en lenguajes requeridos hoy por el mercado laboral, como Python, Mern, Data sciences entre otros, sin que el conocimiento previo en tecnología sea un requisito necesario.

Loreto Larraín Labbé

Presión psicológica deportiva

Señora Directora:

En los últimos días nos hemos enterado de varios casos de presión psicológica reportadas por atletas en los JJOO. En el caso de Simone Biles ha llegado hasta el abandono de la competencia.

Existe evidencia de que el deporte mejora la salud mental, sin embargo, el ejercicio excesivo puede transformarse en un patrón obsesivo que altera la salud mental al igual que en otras enfermedades. Algunos atletas pueden aborrecer su imagen corporal (se pueden ver obligados por su disciplina) o pueden verse tentados al uso de este-

roides anabólicos y obsesionarse con el entrenamiento, provocando en ellos trastornos del ánimo e irritabilidad.

En el caso de los atletas de elite, estos deben pasar por períodos de entrenamiento excesivo para mejorar sus marcas. En el último tiempo se ha descrito en la literatura internacional un “síndrome de sobre entrenamiento” que se puede producir cuando el ejercicio es excesivo y el descanso insuficiente. Puede generar trastornos del sueño, pérdida de peso y de apetito, reducción de la lívido, irritabilidad, labilidad emocional, dolores musculares, etc. Todos síntomas muy cercanos a una verdadera depresión. Luego, durante los JJOO, que es la máxima categoría a la que puede aspirar un atleta, la naturaleza misma de la competencia puede provocar, aumentar o exponer problemas psicológicos. Los médicos de medicina deportiva debemos estar familiarizados con los factores que influyen en la salud mental de los atletas, para intervenir en ellos mismos, en sus técnicos y en los equipos y así evitar más casos como el de Biles.

Dr. José Matas N.



Envíe sus cartas, con una extensión máxima de 1.400 caracteres, con espacios vía email a:

- ◆ contacto@diarioconcepcion.cl
- ◆ Cochrane 1102, Concepción

La correspondencia debe consignar claramente la identidad del remitente y su número de teléfono.

Hacemos presente que el diario no puede constatar fehacientemente la identidad del autor de la correspondencia y reproduce la indicada por éste, deslindando ulterior responsabilidad.

La Dirección se reserva el derecho de seleccionar, extraer, resumir y titular las cartas recibidas, sin explicación alguna y evitando cualquier discusión con el remitente.

Reportaje

FACILIDAD PARA MUTAR Y ALTA CAPACIDAD DE CONTAGIO, ENTRE LOS MOTIVOS:

El largo Covid: expertos aseguran que virus seguirá activo en los próximos años

Sebastián Henríquez
contacto@diarioconcepcion.cl

Estamos bien en el Biobío.

El Ministerio de Salud informa que ayer se detectaron 119 casos nuevos de Covid en la Región y que el promedio de la semana es de 106 diarios, ocho veces menos que en marzo y lejos del pico de 1.089 contagios en un solo día, el 22 de ese mes.

Como las cifras de la pandemia están a la baja, y como además un 80% de la población completó el proceso de vacunación, se registró un avance generalizado en el Plan Paso a Paso y a la fecha no hay ninguna comuna en cuarentena en el Biobío.

Un alivio.

Sobre todo pensando en comunas como Tirúa, que alcanzó los 100 días en Fase 1, o Coronel, que vivió durante meses la misma medida.

Faltan unos días para que el Instituto Nacional de Estadísticas informe del impacto de esto en el empleo durante el mes de julio. Pero es posible extrapolar la tendencia de junio, mes en que el Gran Concepción avanzó a Fase 2.

Según el INE, el desempleo bajó entonces a un 7,3%, menor al promedio nacional situado en 9,5%, impulsado sobre todo por el comercio y la construcción, gremios que acusaron gran efecto de las restricciones sanitarias.

La emergencia se atenúa, y también sus consecuencias.

¿Será que se está terminando la pandemia?

No.

Aun hay 1.300 personas ocupando camas críticas para Covid en el país, y esto es más de la capacidad total con que contaba Chile en 2019. Más de mil están con ventilación mecánica, una situación anormal, toda vez que antes de marzo de 2020, el esquema nacional tenía menos de 200 ventiladores mecánicos.

Es decir, hay pandemia y el sistema de salud sigue trabajando por sobre la capacidad que tenía antes de eso.

Pero esto no es el único motivo.

El coronavirus ha mutado, ha generado variantes y esto ha determinado rebrotes aún en países que estaban en una situación igual de buena que el país, que el Biobío.

En Israel, por ejemplo, después de una larga laguna con menos de 50 casos diarios, se llegó hace dos se-

La devastadora Gripe Española de 1918 sigue activa entre nosotros, aunque hoy se denomina gripe común. Lo mismo podría pasar con el coronavirus, señalan científicos, por lo que la pandemia nos acompañará en los años venideros.

FOTO: ISIDORO VALENZUELA M.



PRECAUCIÓN Como el virus estará presente en los años que vienen, se recomienda mantener las medidas como uso de mascarilla.

1924

fue creado

el Ministerio de Salud, como una forma de enfrentar la pandemia de gripe.

manas a más de dos mil. El país está implementando una tercera dosis de la vacuna Pfizer, debido a que esta tiene una menor efectividad en la variante Delta.

Australia volvió a decretar confinamiento y en Europa aumentan los casos.

¿Qué sucede?

Pues, que tendremos coronavirus para un buen tiempo más.

Estudios recientes en la Universidad de Harvard plantean que al me-

nos hasta el 2024, pero este análisis no toma en cuenta el comportamiento de las nuevas variantes, muy recientes.

Según la Organización Mundial de la Salud, la desigualdad entre países es otro factor. Las naciones han desplegado acciones diferentes, algunas muy efectivas, otras no tanto, y algunos países con un aparato estatal más débil y un desarrollo económico menor, pues no pueden enfrentar la pandemia como los demás.

Los expertos comienzan a hablar de conceptos como "Long Covid", o Covid largo, e incluso de "Forever Covid", para entender qué es lo que viene.

Un ejemplo cercano

Aunque el Covid es una enfermedad nueva, un virus que apenas hace dos años saltó de un repositorio animal al humano, hay ejemplos que permiten comprender qué sucederá.



FOTO.SERVICIO SALUD CONCEPCION.

CUIDADO El sistema de salud sigue funcionando por sobre su capacidad, a pesar de la baja en casos.

El más cercano, es la influenza, causante hace cien años de la última pandemia, la de Gripe Española, en 1918.

Aldo Gaggero, director del programa de virología Instituto de Ciencias Biomédicas, ICBM, de la Universidad de Chile explica que “la variante H1N1 de influenza fue la que provocó la influenza llamada gripe española en 1918, y ahí lo que se dio es que fue un virus que saltó directo del ave al ser humano, y ese virus zoonótico, murieron entre 50 a 100 millones, fue devastador”.

“Ahora, ese virus, se fue quedando. Pasaron 40 años, hasta que se produjo nuevamente otra epidemia de influenza”, añade.

“Entonces, aparece la influenza asiática, que era un virus H2N2, porque las proteínas eran distintas. Y después, en 1968, en Hong Kong, hubo otra pandemia de influenza, que se llamó la de Hong Kong, y el virus era diferente: H3N2”, añade.

“Muchos años después, aparece nuevamente un virus de influenza pandémico, se llamó gripe porcina, en 2003, que inicialmente se pensó que iba a devastar porque se empezó a transmitir rápidamente, pero después el virus se diseminó, infectó mucha gente, pero no pro-

6,1
casos

por cada cien mil habitantes tiene la Región, la cifra más baja en meses.

vocó una mortandad tan importante. Y ese, era H1N1, de nuevo la cepa original”, cuenta el experto.

¿Será así con la pandemia actual, de coronavirus?

De pandemia, a endemia

Sabemos poco del coronavirus, en comparación a otras patologías. Básicamente, porque llevamos poco tiempo conviviendo con él.

Se sabe, si, que tal como la influenza, se disemina rápidamente por gotitas y vía aérea. También conocemos que muta, y que produce variantes que pueden ser más contagiosas o más graves que la original.

Según Carlos Ortega, médico broncopulmonar y jefe del centro de responsabilidad de paciente crítico

y coordinador de camas críticas en el Hospital Regional, “se trata de un virus respiratorio que muta muy rápido, de hecho, lo que sabemos con las influencias es que la vacuna es anual, y diferente en el invierno del hemisferio norte y el hemisferio sur porque cambia. El coronavirus es igual en ese sentido, aunque es un virus agresivo del que conocemos muy poco”.

Gaggero explica que, tal como pasó hace cien años con la última pandemia, “este es un virus nuevo, aparece y afecta a una población totalmente susceptible”.

“Ahora vivimos una pandemia con el virus, pero puede pasar a ser endémico, igual que los coronavirus que circulan hoy, que son los coronavirus estacionales, que junto con

el rinovirus son los agentes más comunes del resfrío común, y hemos visto que todo ellos han ido llegando al hombre a través de animales, se instalaron y circulan ahora de forma normal” señala Gaggero.

“Lo más probable es que con coronavirus ocurra lo mismo y si se queda como virus estacional vamos a tener un elemento para protegernos, que es la vacuna, y que la tendremos que administrar en forma anual”, acota el virólogo.

Para Ortega, hay una complejidad en el sentido de que se trata de un fenómeno global, y que un país puede estar haciendo las cosas bien, pero no está aislado de su entorno.

“¿Cuánto va a durar esta pandemia, en el país? Depende de cuánto dure en el mundo”, sentencia Ortega.

“Miremos cómo ha manejado la pandemia Australia o Nueva Zelanda, que tienen ventajas comparativas, con buenos resultados aun con baja vacunación, hasta que ahora tienen que volver a tomar medidas de confinamiento”, dice el broncopulmonar.

“Y, más importante, Chile está en el concierto Latinoamericano, y si el coronavirus no se controla en los países con menos recursos que nosotros, puede que nos acompañe por mucho tiempo, como una endemia”, acota Ortega.

¿Qué hacer?

Si el coronavirus, estará presente en los años que vienen, esto plantea desafíos a largo plazo.

No solo para el sistema sanitario, también en lo económico, en cómo pensamos las ciudades.

La Gripe Española causó también cambios. En Chile, el más relevante es la creación de una nueva institucionalidad para enfrentar problemas sanitarios de esa escala. Se trata ni más ni menos que el Ministerio de Salud, fundado en octubre de 1924.

A nivel de gobierno, señala el alcalde de Concepción (s) Aldo Marchese “el desafío en salud es grande, tenemos que la rehabilitación de pacientes Covid y la demanda postergada de otras patologías. Además, hay que implementar políticas de monitoreo que permitan la vigilancia epidemiológica, pero también en de educación sanitaria ciudadana, algo similar a como hoy se ha trabajado sobre zonas de seguridad y cómo actuar ante un terremoto, por ejemplo”.

Parece haber un consenso. Habrá Covid por mucho tiempo, pero tenemos las herramientas para vigilar y anticiparse.

Vigilancia, autonomía y vacunas. La respuesta.

El principal indicador sobre cómo impacta la Covid a una comunidad es hasta ahora la cantidad de personas que llegan al sistema de salud o a hacer un test PCR.

Implementar un sistema que permita detectar antes el virus es clave. De ahí que organismos como la Unión Europea estén recomendando a los estados miembros que monten esquemas de monitoreo de aguas servidas, como se hace en San Pedro de la Paz.

Un reciente estudio de la U. de Concepción estableció que las medidas sanitarias, como cuarentena, funcionan diferente según el territorio, por lo que el autor del análisis, Bernardo Lagos, recomienda traspasar poder de decisión a las regiones.

La última clave es la vacuna, señalan los expertos. Eso sí, en combinación con las acciones más sencillas, como el lavado de manos y la mascarilla.

OPINIONES

Twitter @DiarioConce
contacto@diarioconcepcion.cl



Política



#NosCuidamos

Marcelo Chávez, ex diputado del Biobío

“Somos optimistas, ya que vemos la luz al final del túnel, pero aquello no significa que nos relajemos en cuanto a pensar que la pandemia ha terminado. Debemos ser solidarios y quienes no se han vacunado deben hacerlo, además, hay que seguir adelante con las medidas de prevención. Con la ayuda de todos saldremos adelante”.

6

senadores

ha tenido durante el actual período el Biobío.

Ninguno de los electos

en el año 2014 irá a la reelección por la zona en estos comicios.

Marcelo Castro Bustamante
marcelo.castro@diarioconcepcion.cl

Las elecciones de noviembre han develado la intención de personas de cambiarse de territorio, a uno más fuerte u otro donde pueden demostrar su potencial. Pero particular es el caso del Biobío, que además ha sufrido al ausencia de sus senadores. Aunque estos cambios se vienen produciendo hace tiempo.

El primero de ellos se produjo en septiembre de 2018, con la separación de Biobío y Ñuble. En esa ocasión, Felipe Harboe (PPD) y Víctor Pérez (UDI) comenzaron a abandonar las comunas de las provincias de Biobío y Arauco para concentrarse en la nueva región.

A la par, la senadora Jacqueline Van Rysselberghe se dedicó a presidir por cuatro años su partido, la UDI, lo que la alejó de la zona y sus problemáticas.

En el transcurso de este tiempo, Harboe renunció a su cargo para ser constitucional y Víctor Pérez para asumir en como ministro del Interior, siendo reemplazados por la entonces diputada por la zona, Loreto Carvajal, y el ex ministro Claudio Alvarado (sin arraigo en la Región), respectivamente.

Ahora, se suma que la decisión de Van Rysselberghe de buscar su reelección en Ñuble y no en Biobío. Alejandro Navarro (PRO) no repostulará al cargo, pues está inhabilitado por ley.

Visiones

Entre los consultados concordaron los factores externos ayudaron a esta decisión de los involucrados, además que la Región no debe aguantar que se impongan nombres foráneos.

El académico de la UdeC y ex integrante de la comisión de Descentralización, Esteban Valenzuela, sostuvo que “es malo por la re-



TRES CUPOS serán elegidos en Biobío en las próximas elecciones.

FOTO: CONGRESO DE CHILE

ANALISTAS APUNTARON A LA NECESIDAD DE RENOVACIÓN

La preocupante ausencia senatorial que vive el Biobío

Mientras algunos renunciaron para cumplir otras funciones o postular a distintos cargo, o buscan la reelección en diferente Región. Lo anterior abre la puerta a nuevos postulantes, incluyendo a quienes vienen de otras zonas del país.

levancia para las regiones y el momento histórico que se está viviendo. Pero hay factores externos que si bien no los justifican, explican esta situación. La baja en la in-

cidencia de la UDI y el paso en falso que dio Víctor Pérez en Interior es uno de ellos”.

Valenzuela agregó que “el fracaso del ala liberal del PPD que que-

do fuera con el estallido social y la grave enfermedad del senador Navarro fueron claves”.

Desde Corbiobío entregan una mirada más optimista y creen que esta situación ayuda a la renovación de la política, por lo que se pueden incluir rostros jóvenes.

“Estos cambios se observan como una oportunidad, resultando crucial un proceso de búsqueda de nuevos rostros en espacios regionales, los que no necesariamente deben estar militando en un partido político, pero que tienen que acreditar una trayectoria en nuestro territorio. No debemos aceptar que desde Santiago instalen nombres en la papeleta a partir de cuoteos internos”, dijo el analista Francisco Gatica.

Desde la institución llaman a quienes postulen al cargo plantearse la pregunta de cómo debería ser Chile desde el Biobío y que en base a esa mirada de país se pueda permitir un desarrollo equitativo del territorio.

OPINIONES

Twitter @DiarioConcepcion
contacto@diarioconcepcion.cl

Política

EX POSTULANTES A LAS MUNICIPALES, A LA CONVENCION Y A LA GOBERNACION BUSCAN OTRA OPORTUNIDAD

No fueron electos en mayo y buscarán la revancha... ¿En noviembre?

En medio de las definiciones partidarias, para elaborar listas parlamentarias y de consejeros regionales, son varios los nombres que se repiten. La práctica, por cierto, se produce en todos los sectores.

Daniel Núñez D. / Ángel Rogel A.
contacto@diarioconcepcion.cl

Durante la megaelección de mayo fueron miles los candidatos que postularon a alguno de los cargos en competencia. Como es parte de este tipo de actos democráticos, también fueron cientos los que no alcanzaron el objetivo.

Pero la política da revanchas y la segunda megaelección del año podría ser un ejemplo de ello. Un cupo en el Consejo Regional (Core) o un escaño en el Congreso asoman ahora como las opciones, para quienes compitieron hace dos meses.

Por ejemplo, tres nombres que apuntaron a la gobernación regional ahora miran a la Cámara. Enrique Inostroza (PS) y Eric Aedo (DC) ya oficializaron sus precandidaturas a diputados. Mientras, Jonatan Díaz (PRO), es opción en su partido.

Ana Araneda (PEV), en tanto, quien fue la tercera mayoría en la elección de gobernadores, fue oficializada por su partido como precandidata al Core en el territorio Concepción Centro.

Fueron cartas a alcaldes

Para quienes fueron candidatos a alcaldes y no llegaron a los municipios la situación es similar. Los independientes Marlen Pérez, ex candidata a alcaldesa por Concepción, y Leocán Portus, quien fue opción al municipio de Talcahuano, también volverían a competir en noviembre. La primera sería carta de la UDI a la Cámara, el segundo, lo propio, pero en el PPD, su ex partido. Ambos competirían en el Distrito 20.

Juan Pablo Spoerer (Evópoli), ex candidato al municipio de San Pedro de La Paz, también es opción de



CANDIDATURAS PARA diputados y consejeros regionales son las más buscadas.

23

de agosto

es la fecha definitiva para la inscripción de candidaturas en el Servicio Electoral (Servel).

Definición de número de listas

Uno de los temas importantes para definir candidatos en los bloques será en número de listas que cada uno llevará.

contienda (incluyendo reclamaciones al TER y al Tricel), y la ex candidata a la alcaldía de Chiguayante, Jessica Flores (Indep., ex UDI), postularían al Core.

En el PEV, Eric Pinto (PEV) buscará un lugar en el Core, como opción en Concepción Centro; y Cristhian Lagos, quien compitió por la alcaldía porteño, podría ir por la revancha como candidato a diputado.

Constituyentes

Quienes fueron cartas para la Convención Constitucional también podrían tener una revancha. Particular es el caso de la María Angélica Fuentes (PPD), quien obtuvo votación suficiente para ser electa, pero quedó fuera de la instancia por paridad. La ex intendenta del Biobío es una de las opciones que tiene el PPD para volver a contar con diputado en el Región.

Otro caso es Claudia Pá

vez, quien postuló a la Convención por la lista oficialista, Vamos por Chile. Ella sería una de las precandidaturas que maneja RN a la Cámara. Escenario similar al de Támara Rogers (UDI), quien podría ser una de las cartas gremialistas en el Distrito 21.

Por cierto, todas las anteriores son opciones y, en algunos casos, precandidaturas, hasta que no estén oficializadas ante el Servel.

OPINIONES

Twitter @DiarioConce
contacto@diarioconcepcion.cl

Cambio de domicilio electoral no tendrá nueva fecha para ser modificado

Durante las últimas semanas se rumoreó que para la gran elección de noviembre, donde se votará por el nuevo presidente, senadores, diputados y consejeros regionales, se iba a habilitar una nueva fecha el cambio de domicilio.

Sin embargo, de acuerdo a lo estipulado por Servicio Electoral (Servel), el plazo definitivo se cumplió el pasado 3 de julio y no habrá una nueva fecha.

Tras aclarar la interrogante, la entidad informó que el nuevo plazo para cambiar el domicilio se habilitará después del 21 de noviembre.

Cabe recordar que el trámite lo pueden realizar chilenos y extranjeros inscritos que han cambiado su domicilio electoral.

Para hacerlo *online*, solo se necesita tener clave única.

a la Cámara en su partido.

Otro caso es el de ex seremi de Gobierno, Francisco Ibieta (UDI), quien postuló al Concejo Municipal de Concepción y también figura en la nómina de precandidatos de la UDI a la Cámara, aunque también cabe la posibilidad de que su futuro esté en la lista de consejeros regionales de Concepción Centro.

Gonzalo Gayoso (PS), quien perdió el municipio de Arauco en una estrecha



#NosCuidamos

Mónica Gatica, educadora de párvulos.

“Nos cuidamos siguiendo las medidas sanitarias establecidas, siendo responsables de manera personal y social. Esta enfermedad ya ha cobrado muchas vidas y ha afectado a miles de personas de diversas edades, incluyendo niños. Nos cuidamos sólo si no relajamos las medidas”.

3.730

PCR se hacen

en promedio a diario en la Región, considerando baja de fin de semana, pueden llegar a 8.000 por día y de estos el 61% corresponde a búsqueda activa.

Concepción lidera en los activos

de la provincia, que incluyen los positivos y probables, con 147 casos, seguido de Coronel con 118 y 91 en Talcahuano.

Ximena Valenzuela Cifuentes
ximena.valenzuela@diarioconcepcion.cl

Si bien los contagios en la Región han experimentado una marcada baja en los últimos días, con menos de 200 casos nuevos de coronavirus y una positividad semanal de 2%, el riesgo de propagación del virus está latente, pues en el mismo período hubo un promedio diario de 869 personas que pueden propagar aún más los infectados.

Casi la mitad los activos (476), que consideran los casos positivos y probables, están en la provincia de Concepción, que tiene sólo dos comunas en Fase 2, ocho en Preparación y una, Tomé, en Apertura, libertades en el Paso a Paso que aumentarán la mayor movilidad y la probabilidad de contagios.

De ahí la importancia de detectar en forma temprana las zonas que concentran los contagios, que según detalló la jefa de Salud Pública de la Seremi, Cecilia Soto, son Concepción (147), seguido de Coronel (118) y Talcahuano (91).

Eso sí, los contagios, que involucran positivos y probables, no están repartidos en todo el territorio de las comunas mencionadas, sino en algunas zonas identificadas en los llamados mapas de calor, elaborados por geógrafos y otros especialistas de Salud, para direccionar su trabajo, especialmente, en materia de búsqueda activa (BAC).

Dónde están

Darío Almendra, encargado de gestión de información territorial y análisis geográfico de la Seremi, afirmó que en Concepción hay tres zonas que agrupan la mayor cantidad de casos: Barrio Norte, Villa CAP, Pedro Aguirre Cerda, Parque Residen-



FOTO: ARCHIVO / MUNICIPALIDAD DE CORONEL

EN HOGARES, centros comerciales y supermercados se realiza la búsqueda activa.

LA PROVINCIA TIENE MÁS DE LA MITAD DE LOS EXISTENTES EN BIOBÍO

Activos se concentran en Concepción, Coronel y Talcahuano

Mapas de calor indican a Barrio Norte, Villa Cap, Centinela, Los Lobos y Escuadrón Sur, entre otros, como los de mayores contagios, en los que se concentra la búsqueda activa.

cial Europa son parte del primer grupo; el segundo en el cerro ubicado entre Paicaví, Los Carreras y Roosevelt y un tercer punto en Pedro de Valdivia Bajo.

En Talcahuano los sectores que

agrupan mayor cantidad de casos están en Centinela, Nueva Los Lobos, Lobos Viejos, Los Copihues y Villa Badarán en el primer grupo; Santa Marta, Santa Cecilia y Las Salinas en el segundo y en el último

punto Esmeralda, Patricio Lynch y Carlos Condell.

En Coronel, en tanto, los sectores identificados corresponden a Escuadrón Sur, población Salvador Allende y Bernardo O'Higgins.

Búsqueda activa

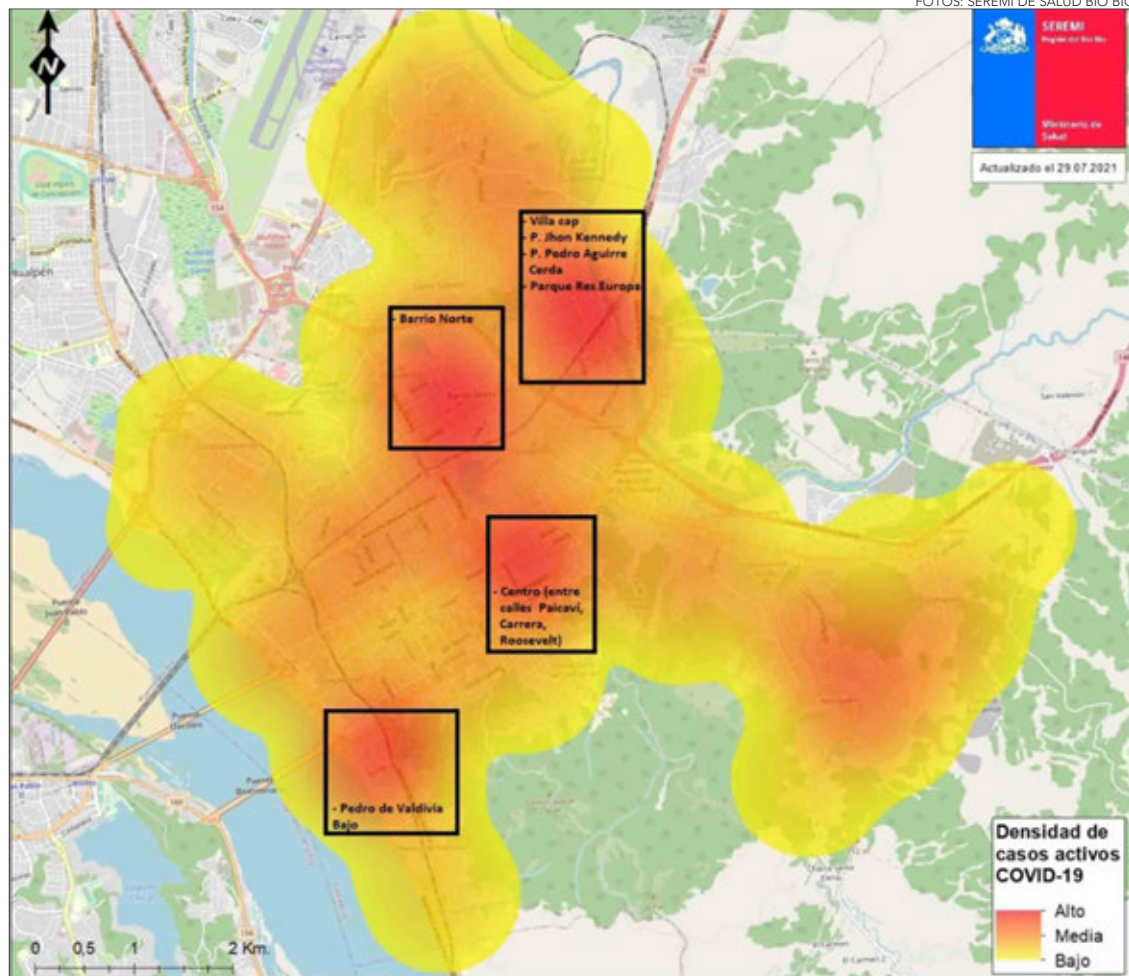
Los mapas de calor juegan un papel fundamental para realizar la búsqueda de casos, que en el caso de la atención primaria se trabaja con las juntas de vecinos, se instalan centros de testeo y se coordina con los Cesfam para testear dentro de los recintos a asintomáticos.

La seremi (s) de Salud, Isabel Rojas, afirmó que el organismo focaliza la BAC en lugares de mayor afluencia de público, como malls y supermercado, priorizando a las comunas con mayor cantidad de activos, tarea que a nivel provincial realizan 60 funcionarios repartidos en nueve equipos en terreno.

Además hay seis personas para digitar los datos obtenidos en las BAC, que no son menores, si se considera que en promedio desde inicios de año a la fecha se han realizado 76,2 tomas en Coronel; 300 en Concepción y 162 en Talcahuano.

Cada semana, según explicó Rojas, los municipios están recibiendo los mapas de calor para reforzar la BAC. “Esto está reforzado a través

ESTE ES el mapa de calor de la capital regional.



FOTOS: SEREMI DE SALUD BÍO BÍO

de transferencia de recursos entregados por la Seremi para testeo y trazabilidad”, dijo y agregó que cada municipio planifica sus acciones.

Aguas servidas

Actualmente se está realizando un estudio piloto en San Pedro de la Paz que usa el análisis de aguas servidas para determinar los focos de contagio.

Julia Manríquez, profesional de vigilancia epidemiológica ambiental de la Seremi, afirmó que en modalidad puerta a puerta se han tomado un total de 115 muestras, en abril y mayo de 2021, en sectores de San Pedro de la Paz, con 1 resultado positivo.

Durante julio no se han coordinado BAC dado que no se han presentado sectores en nivel de “alerta” de acuerdo a la información que les entrega la Seremi Ciencias.

Eso sí, según dijo, dos veces por semana se incorporan en los informes de Ciencias las recomendaciones de los sectores a testear en alerta o prealerta y de los activos distribuidos en los polígonos de la comuna, principalmente, “para orientar al municipio de San Pedro de la Paz y este pueda coordinar BAC en el territorio”, afirmó.

En tanto, la Universidad Católica de la Santísima Concepción (Ucsc) que participa del análisis de San Pedro de la Paz, llamado se-

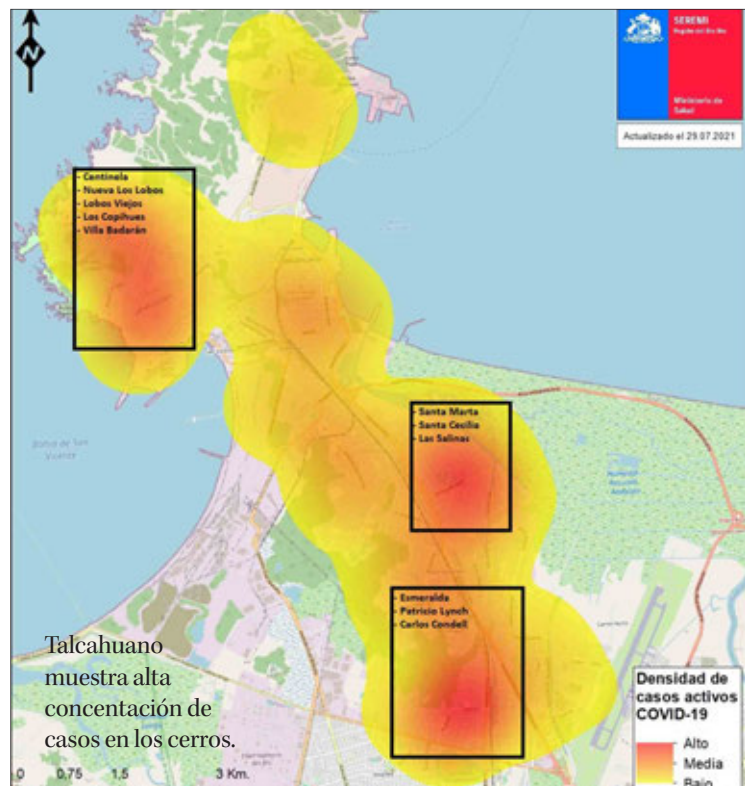
máforo Poop Covid, también está trabajando en la detección de variantes de coronavirus con muestras de plantas de tratamientos de aguas servidas de Essbio, tarea que según explicó Matías Hepp, profesional del Laboratorio de Investigación en Ciencias Biomédicas, Facultad de Medicina de la Ucsc, están intentando validar ante el ISP.

El proceso realizado, que incluye

la toma de muestra por parte de la empresa Biodiversa, una vez que llega al laboratorio universitario toma sólo entre tres y cuatro horas para determinar, proceso que según Hepp, puede ser una herramienta útil para conocer la aparición y frecuencia de variantes de la Covid-19 como la Delta.

OPINIONES

Twitter @DiarioConce contacto@diarioconcepcion.cl



Talcahuano muestra alta concentración de casos en los cerros.

Comenzó a funcionar nueva avioneta entre el continente e Isla Mocha

FOTO.CEDIDA



LA AERONAVE realizará vuelos diarios hasta completar la regularidad perdida.

Marcelo Castro Bustamante
marcelo.castro@diarioconcepcion.cl

Nueva licitación

Desde Transportes adelantaron que realizarán una nueva licitación en los próximos meses.

Este sábado se retomó el servicio aéreo entre la Provincia de Arauco y la Isla Mocha, luego de 21 días tras el accidente que involucró a la anterior aeronave.

El nuevo recorrido será prestado por la empresa Heliworks, la que estaba a cargo de la anterior licitación para la zona, previo al incidente. Y este servicio será prestado con una avioneta bimotores, tal como era el requerimiento de algunos vecinos.

El seremi de Transportes, Jaime Aravena, sostuvo que “la solución va por un trato directo con la empresa que antiguamente prestaba el servicio. Durante estos días se realizarán recorridos durante todos los días hasta retomar la frecuencia habitual, mientras las condiciones climáticas lo permitan”.

A lo anterior, agregó que “será el mismo avión que realizaba el anterior recorrido, se mantienen las condiciones de la licitación previo al accidente y queremos asegurar que esto se mantenga hasta fin de año. Tenemos que hacer una nueva licitación, la que ya está en proceso”.

El dirigente vecinal de la isla, Carlos Garrido, aseguró que “estamos contentos ya que deja-

mos de estar encerrados, pero existe un malestar profundo en la comunidad ante la demora en concretar una solución, sabiendo que no había alternativa para movilizar a la gente hacia la Isla”.

Mientras que el alcalde de Lebu, Cristian Peña indicó que “estamos satisfechos tras reponer la conectividad entre la Isla Mocha y el continente, esto se hace con lo que esperaban los mochanos con una avioneta bimotores y esperamos que se haga con las condiciones de seguridad a quienes a diario tienen que utilizar este servicio. Esperamos que se mantenga esta conexión con la seguridad que debe”.

Recordemos que el pasado 9 de julio, la anterior avioneta protagonizó un incidente al aterrizar en el aedromo de Tirúa que dejó cinco personas lesionadas.

Tras el hecho, se conocieron fallencias en el proceso licitatorio.



Ximena Cortés Oñate
contacto@diarioconcepcion.cl

El concepto de pueblo adquiere, sobre todo para cierto sector de la sociedad, un valor fundamental, en pos de la construcción de la democracia. Se ve en los discursos públicos asociados a procesos electorarios, principalmente, donde varias fracciones se disputan su representación.

Polisémico y complejo, analizar su vigencia como concepto político-cultural implica mirarlo desde distintas disciplinas, de manera de abordarlo como sujeto civil y político, y revisar su validez en momentos como el que vive nuestra sociedad.

Desde un punto de vista cultural, dice Violeta Montero, el pueblo refiere a “una comunidad humana o pluralidad social que comparte un pasado común, elementos lingüísticos y culturales, y una proyección de futuro que les permite entenderse como un conjunto o ‘nosotros’”.

A partir de esta identidad común,

El pueblo: un concepto polisémico y vigente

Pese a su dificultad de definición, el pueblo está completamente vigente tanto en el derecho constitucional como en el discurso político público. Desde distintas disciplinas, cuatro especialistas discuten sobre la incidencia de esta noción en la sociedad actual.

sostiene la directora del Departamento de Administración Pública y Ciencia Política de la Universidad de Concepción, surgen necesidades y deseos que se canalizan, inevitablemente, como demandas políticas.

“En términos más específicos, en el sentido de comunidad política, un pueblo es un conjunto de perso-

nas que comparten un espacio territorial y configuran el poder a través de un mecanismo, deseablemente la república y la democracia”, explica la Doctora en Sociología.

En las sociedades liberales modernas, esta configuración se da en torno a la figura del Estado-Nación, donde los ciudadanos -individual-

mente- eligen a sus autoridades de manera representativa y a través de elecciones. Dice Montero: “esta constitución de ‘pueblo’, restringida exclusivamente a lo político formal, se genera en el contexto del liberalismo contemporáneo, post revolución francesa, basado en el principio de una igualdad abstracta ante la ley y la supresión de otras diferencias tales como la religión, el origen étnico o el género”.

Algo similar sostiene la académica del área de Derecho Público de la Universidad Andrés Bello, Tania Bush, para quien pueblo es un concepto polisémico, que evoluciona en el tiempo -desde los romanos hasta hoy- y cuya definición va a depender de las teorías políticas a las que se adhiera.

“No es algo que pueda definirse desde mi disciplina, el derecho, pero sí puede hablarse de un núcleo de significado desde lo constitucional: alude al titular de la soberanía, que es el poder del Estado”, señala.

En este sentido, explica Bush, se utiliza el término soberanía popu-

lar para decir que el poder corresponde al pueblo; es decir, a todos sus habitantes en cuanto sujetos políticos, y a la vez, para descartar que el poder pueda estar concentrado en unos pocos (como una oligarquía o una aristocracia).

“Siempre se ha entendido pueblo como opuesto a los sistemas de clases privilegiadas, aunque los integrantes de éstas también compongan el sujeto político ‘pueblo’ en una comunidad política. Es una de las palabras que, como dijera Carlos Santiago Nino, tiene una carga emotiva. Y ésta ha ido cambiando. Por ejemplo, en nuestro país, durante los 90 y primer quinquenio de los 2000 -la transición- se evitaba la palabra por su carga emotiva de conflicto. Hoy ha recuperado la carga emotiva positiva y aparece con mucha fuerza en el discurso público”, dice la Doctora en Derecho.

El populismo es una cuestión en la que la idea de “pueblo” ha destacado este último tiempo. El Doctor en Filosofía, Martín de la Ravanal, lamenta que hoy sea objeto de una verdadera guerra cultural entre ideólogos, políticos y youtubers que “manosean y distorsionan sin pudor” el concepto.

“Como pasa con muchos conceptos políticos, el populismo es un arma retórica: sirve para desacreditar la posición contraria. Terry Eagleton escribió que con la ideología –en este caso, el populismo– ocurre lo mismo que con la halitosis: el problema siempre es del otro, nunca mío”, señala el profesor de ética y filosofía social del Departamento de Filosofía de la Universidad de Santiago, Usach.

Y reitera lo ya dicho, que el concepto de pueblo es complejo. En ese contexto, distingue dos sentidos: uno como una comunidad humana que comparte una forma de vida cultural, que convive bajo las mismas instituciones y que, además, tiene una historia y un ethos en común, y otro sentido más político, que tiene que ver con la soberanía, es decir, dónde reside finalmente el poder y la capacidad de decisión.

“Bajo cierta mirada, todo poder nace, depende y responde a un pueblo, una comunidad de ciudadanas y ciudadanos que pueden darse sus leyes, instituciones y autoridades. Desde luego, esto no podría separarse de la cuestión de la democracia. Finalmente, hay un tercer concepto de pueblo como oposición de las y los muchos a una minoría oligárquica que captura las instituciones comunes”, dice.

Enjambre de olvidados e invisibilizados

Inevitable no referirse al “estallido social” cuando se piensa en pueblo; lo ocurrido a partir del 18 de

VIOLETA MONTERO: “En el presente se está deconstruyendo la noción de ‘pueblo chileno’ único y homogéneo, para dar lugar a diversos pueblos que conformarían un futuro Chile multicultural o plurinacional”.



CREDITO FOTO



CREDITO FOTO

TANIA BUSH: “En nuestro país durante los 90 y primer quinquenio de los 2000 -la transición- se evitaba la palabra pueblo por su carga emotiva de conflicto. Hoy ha recuperado la carga emotiva positiva y aparece con mucha fuerza en el discurso público”.

octubre de 2019 ha sido uno de los aspectos que ha activado nuevamente este concepto.

Según Rodrigo Ganter, “en el Chile post 18-O, la categoría pueblo la podemos vincular sociológica-

mente con aquel conjunto de personas que denominamos comunes y corrientes, es decir, la gente anónima que no posee ningún atributo especial que los posiciona en una situación de privilegio, ya sea

por algún título específico, prestigio, cargo, riqueza, propiedades, capital, etc”.

El Doctor en Estudios Urbanos y académico del departamento de Sociología de la Universidad de Concepción, agrega que “esto lo podemos ilustrar con lo que irrumpe explosivamente en el contexto de la revuelta de octubre, donde los y las de abajo impugnan ferozmente a las elites políticas, económicas, intelectuales y mediáticas porque deciden a puertas cerradas y en pequeños comités por las mayorías”.

En ese plano, sostiene, el pueblo puede ser representado como ese enjambre de olvidados e invisibilizados: “los sobre endeudados, los sin parte que exigen hacerse parte, participar e influir de las decisiones que afectan sus vidas y la vida de su propio entorno, allí el pueblo se constituye como un sujeto histórico. Por ese hecho precisamente la comunidad se constituye como comunidad política, esto es, fundada en una disputa frente a la asimetría entre mundos antagónicos”.

En un sentido similar, Montero destaca que, en pleno siglo XXI, la negación de las diferencias ya no es sostenible. Justamente, dice, el individualismo propio de las sociedades liberales es contrario a desconocer lo que cada uno considera propio y singular.

“Esto se manifiesta en el Chile actual en la emergencia y reivindicación pública de identidades indígenas y de género, entre otras, que llevan a conformar y visibilizar a grupos distintivos que aspiran al reconocimiento y la representación política”. Esta, asevera, es una de las claves para comprender las tensiones que vive nuestro régimen político de gobierno y democracia representativa, y donde se cuestiona la capacidad de representación de esta diversidad, por parte de las tradicionales elites políticas.

La académica sostiene que a Chile le tomó un siglo largo la idea de conformar un “pueblo único” a través de la acción del Estado, “con la participación hegemónica de las elites tradicionales y toda su institucionalidad vinculada, especialmente la escuela y la educación”. Producto de esto se empujó hacia la invisibilización y homogeneización forzada de grupos subalternos como los indígenas y los “provincianos”.

En el presente, dice, resulta evidente que estos grupos históricamente segregados, y varios otros, buscan reivindicar su individualidad y participar no solo como individuos sino como conglomerado o comunidad distintiva, en el juego político.

“De ahí que se esté deconstru-

Libros recomendados

-¿Qué es un pueblo?, A. Badiou, P. Bourdieu, J. Butler, G. Didi-Huberman, S. Khiari y J. Rancière. Lom Ediciones, 2014. (Violeta Montero recomienda el texto de Judith Butler “Nosotros el Pueblo. Apuntes sobre la libertad de reunión”).

-Nosotros los chilenos, un desafío cultural, PNUD. Informe de Desarrollo Humano. Programa Naciones Unidas.

-El pueblo unido. Mitos y realidades sobre la participación ciudadana en Chile, Danae Mlyarnz y Gloria de la Fuente. Editorial Universidad Alberto Hurtado, 2013.

-Populismo de izquierdas y neoliberalismo, Eric Fassin. Herder, 2018.

-Libertad para el pueblo: historia de la democracia, John Dunn. FCE, Santiago, 2014.

Humanidades

Viene de pág. 11

yendo la noción de `pueblo chileno` único y homogéneo, para dar lugar a diversos pueblos que conformarían un futuro Chile multicultural o plurinacional. Creo que este es el debate del presente en muchos lugares y se refleja sin duda en las discusiones y relaciones en el seno de la convención constitucional”, asevera Montero.

Crítica a la cultura oficial

Cuando nos pensamos como pueblo ponemos en tensión un “nosotros”. De la Ravanal pone el siguiente ejemplo: “¿por qué lo pensamos masculino (y no `nosotras`)? ¿quiénes son los `otros` de nosotros? ¿quién está incluido y quién queda fuera? ¿quién es `de acá` y quién es extranjero? ¿hasta dónde llega el nosotros?, etc. Lo popular expresa los sentires y pensares de quienes no forman parte de esas minorías ricas, influyentes y poderosas. Por esta vía se forma una crítica al poder y a la cultura oficial”.

Estas críticas, dice, se constituyen en ensayos de otros valores y prácticas que “rompen la unilateralidad de visiones impuestas desde los poderes establecidos”. En ese sentido, si pensamos que la democracia es “el gobierno del pueblo”, para el filósofo hoy es fundamental preguntarse si los intereses de las mayorías están efectivamente representados en las instituciones.

“¿Cómo es que se llegan a definir esos intereses populares? y ¿cómo es que el sistema político puede ser gobernado por un pueblo que debiera ser, como dijo Jean Jacques Rousseau, soberano de su país y obediente de las leyes libremente instituidas?”, se pregunta.

Ganter, en tanto, señala concebir el pueblo no como un grupo de gente con una identidad preexistente, con un atributo esencial configurado de antemano, como la etnia o la clase social, por ejemplo. “Entiendo al pueblo como una construcción social, histórica y relacional. Es decir, como la posibilidad de entretener de modo contingente sentidos compartidos entre comunidades heterogéneas y que, no necesariamente, comparten de modo automático una forma de ver el mundo, por ejemplo, entre las comunidades LGBTIQ+ y las comunidades Mapuche”.

A su juicio, este tipo de ensamblajes es lo que hoy comienza a verse en el trabajo de la Convención Constitucional y que ya venía observándose en el marco del estallido social. “Por eso, mi concepto de pueblo respondería más a un punto de llegada que a un punto de partida, un proceso mediante el

Pueblo, Estado y Nación

Otros dos conceptos que se relacionan al de pueblo son el de Estado y el de Nación. El primero es la forma jurídica que toma el poder de que es titular el pueblo. Nación, en tanto, es un concepto más abstracto.

Bush señala que este “dice relación con un grupo de personas que habitan un territorio y tienen vínculos comunes que les dan identidad, que pueden ser de historia en común, étnicos, lingüísticos, o de otra índole. Incorpora también un sentido de pasado en común y proyección”.

La abogada explica que, en esto, se distingue

del pueblo, que es el sujeto político existente en la actualidad.

“Cuando surgió el Estado, y hasta hace un tiempo atrás, se pensaba en un Estado y una nación. Pero hoy se entiende que pueden coexistir varias naciones dentro de un mismo Estado. Sería el caso del Estado español, en Europa, o de Bolivia, en Latinoamérica. La plurinacionalidad de un Estado es hoy una cuestión totalmente posible y que hoy vemos expresada en la Convención Constitucional para el caso de Chile y que muy probablemente se reconozca en la nueva constitución”.



CREDITO FOTO

MARTÍN DE LA RAVANAL: “Lo popular expresa los sentires y pensares de quienes no forman parte de esas minorías ricas, influyentes y poderosas. Por esta vía se forma una crítica al poder y a la cultura oficial”.



CREDITO FOTO

RODRIGO GANTER: “Entiendo al pueblo como una construcción social, histórica y relacional.

Es decir, como la posibilidad de entretener de modo contingente sentidos compartidos entre comunidades heterogéneas y que, no necesariamente, comparten una forma de ver el mundo”.

cual se pueden generar, recrear, expandir y articular identidades colectivas”, señala.

Con él coincide Bush, para quien

la noción de pueblo está completamente vigente en la actualidad tanto en el derecho constitucional, y otras disciplinas, como en el dis-

curso político público. “De partida, por la apelación que hacen a este concepto los populismos de todo signo, que buscan una identificación entre líder y pueblo. También existe otra dimensión importante, en materia de pueblos originarios, y que lleva a la discusión de los pueblos como sujetos de derechos en el Derecho Internacional de los Derechos Humanos, por ejemplo”.

De multitud indignada a red de actores

¿Tiene la noción de pueblo cabida en la sociedad individualista que vivimos hoy? De la Ravanal está convencido de que sí y cree que su importancia va ir en crescendo. “No se trata sólo del anhelo de comunidad frente a las tendencias mecánicas e impersonales de la sociedad. El capitalismo, hoy financiarizado y global, lejos de traer más democracia ha maniatado a los pueblos y sus instituciones a los imperativos de los mercados y el capital”, dice.

El filósofo sostiene que, frente a las múltiples crisis que nos azotan, los poderes públicos han desprotegido a las y los ciudadanos, y estos, a su vez, han comenzado a desconfiar de las élites, las instituciones y las normas que regulan el funcionamiento de la política.

“Hay profundos anhelos de renovación y hastío con las viejas formas de la política. Estos movimientos surgen `desde abajo`, emplazando a quienes detentan el poder. Esto es lo político: un proceso colectivo de creación, cuestionamiento, lucha y reapropiación en torno a las instituciones vigentes, que pone sobre la mesa nuestros imaginarios sobre la igualdad, la libertad y la justicia”, sostiene de la Ravanal.

Ganter coincide con él. En el actual cambio epocal, identifica una fuerte erosión en el axioma del neoliberalismo, enunciado en los años 80` por Margaret Thatcher: “La sociedad no existe, lo que sí hay son individuos”.

En ese sentido, el sociólogo señala que nos encontramos en un momento donde irrumpen de modo autónomo los pueblos, la diversidad de las fuerzas vivas de la sociedad, de ahí también la actual consigna “el pueblo unido avanza sin partido”, dice.

Y de la Ravanal concluye: “En los conflictos políticos, el pueblo puede pasar de una multitud indignada a convertirse en una red de actores capaz de ir reconociéndose (en toda su diversidad) con la fuerza suficiente para exigir que se reconozca como válidas demandas de amplios sectores postergados, invisibilizados o excluidos”.

OPINIONES

Twitter @DiarioConce
contacto@diarioconcepcion.cl



Valentina Sanz, dueña de casa

“Me cuido para protegerme a mí misma y así proteger a mi familia, a mis hijos y nietos. Temo contagiarme de Covid-19 y contagiar a otros. Cuidarme es la forma de ayudar a que la emergencia se controle”.

Natalia Quiero Sanz
natalia.quiero@diarioconcepcion.cl

Preocupación, nerviosismo, tensión y temor frente a la posibilidad de salir del hogar y/o entrar en contacto e infectarse de Sars-Cov-2, que causa la Covid-19, y contagiar a seres queridos. Se ha documentado que estas sensaciones han sido y están siendo experimentadas por muchas personas durante la pandemia de Covid-19, como ha pasado en otras, en miras a la flexibilización de las medidas restrictivas como las prolongadas cuarentenas implementadas para contener la propagación del patógeno que llegó hace 16 meses a Chile y provocó una emergencia sanitaria que aún no se controla efectivamente.

Por eso, en ciertos niveles la inquietud y miedo a la exposición son respuestas normales de cara a una situación incierta o un peligro patente, pero muchas veces su magnitud supera lo manejable e impacta en la salud mental, calidad de vida y bienestar presentes y futuros al trascender al riesgo emergente, advierte el doctor en Psicología, Felipe García, director del Doctorado en Salud Mental de la Facultad de Medicina de la Universidad de Concepción (UdeC) y codirector general del Centro de Estudios Sistemáticos Cesist Chile. Es la ansiedad ante el desconfinamiento, que afirma que mal llamada se ha difundido como “Síndrome de la Cabaña” en Chile, pues este término se acuñó hace varios para describir a un gran cuadro de agobio que provoca el encierro o aislamiento prolongado, para la que junto a académicos de la Universidad Central construyeron y validaron una escala para medirla que publican en la Revista Iberoamericana de Diagnóstico y Evaluación/e Avaliação Psicológica (<https://doi.org/10.21865/RI-DEP60.3.12>).

Nueva herramienta

El trabajo suma un relevante aporte enmarcado en estudios sobre salud mental en los chilenos durante la pandemia de Covid-19 que García ha desarrollado junto a otros investigadores, ya que aunque existen escalas que miden la ansiedad y se han usado, ninguna es específica a la ansiedad por desconfinamiento y los resultados ofrecen una herramienta confiable para evaluarla y detectar personas vulnerables a problemas de salud mental durante o post pandemia.

Para llegar a ello, Felipe García cuenta que la Escala de Ansiedad ante el Desconfinamiento que cons-



DEL AGOBIO POR EL ENCIERRO AL TEMOR DE SALIR DE CASA

Ansiedad ante el desconfinamiento: otra cara de la pandemia

Académico UdeC participó de trabajo que desarrolló escala para medir este cuadro gatillado por miedo a exponerse y contagiarse de Covid-19 de cara a la flexibilización de las medidas.

truyeron se aplicó a 417 hombres y mujeres de 18 años o más residentes en zonas de Chile en las distintas fases del Plan Paso a Paso. Al responder, 6% había padecido Covid-19, 51.8% estaba con ser querido contagiado y 16.8% perdió a uno a causa de la enfermedad.

Las conclusiones

Entre las conclusiones, el acadé-

mico destaca que “afecta más a mujeres que a hombres” y que a mayor ansiedad ante el desconfinamiento las personas presentan más altos niveles de malestar emocional con efectos como angustia, desagrado, irritabilidad, estrés o problemas para dormir, y menos satisfacción con la vida. Además, la ansiedad fue más alta en personas que estaban en zonas de cua-

rentena total versus quienes residían en una sin restricción. Y según las evidencias disponibles, en el trabajo exponen que hay ambivalencia: las personas se sienten agobiadas por el encierro y desean salir de la cuarentena y a la vez experimentan severa preocupación o temor anticipados de hacerlo; contradicción de malestares cuyos efectos se potencian entre sí.

417

personas

adultas de Chile fueron la muestra del estudio para validar la escala de ansiedad ante el desconfinamiento.

Otro aspecto que releva es que la ansiedad ante el desconfinamiento se asocia a conductas evitativas como no salir del hogar ni estar en el mismo ambiente con otras personas o lavado e higienización de manos, artículos o espacios en extremo repetitivo. En efecto, el psicólogo hace énfasis en que en malestar emocional y conductas evitativas están los indicadores que harán sospechar que alguien está sufriendo esta ansiedad y buscar ayuda para abordarla de manera oportuna y preventiva, disminuyendo el riesgo que tengan mayores repercusiones presentes o futuras si se cronifican, perduren y se patologizan.

OPINIONES

Twitter @DiarioConce
contacto@diarioconcepcion.cl

Ciencia & Sociedad

En salud mental diagnóstico temprano es identificar y abordar un cuadro agudo; llegar tarde es cuando se volvió crónico, trascendió al evento que lo gatilló y derivó en una patología o problema que requiere intervenciones complejas y largas. Por ello, “si más allá del riesgo persisten el malestar emocional y evitación, afectarán más la calidad de vida y bienestar de las personas”, sostiene el doctor Felipe García sobre el impacto de la ansiedad por el desconfinamiento que puede ser a corto, mediano y largo plazo si no se maneja a tiempo.

Con ello se refiere a no retomar una vida más normal, pese a poder hacerlo, teniendo los resguardos necesarios como vacunarse, usar mascarilla o mantener cierta distancia y evitar aglomeraciones, en cuanto a actividades sociales, trabajo presencial o acudir al médico. Si alguien se niega a volver a su empleo podría perderlo y la soledad repercutirá en su estado psicológico si se aísla permanentemente, por ejemplo. Y también pone alarma en que las conductas podrían perdurar después de controlada la emergencia y tener otras consecuencias, sobre todo en grupos vulnerables. “En pandemias anteriores, sobre todo del Sars que afectó a diversos países, se observó que el personal de salud, que estuvo más expuesto, más allá de terminada la emergencia no iba al trabajo, se lavaba mucho las manos, guardaba demasiada distancia y no había contacto físico con otros”, afirma el psicólogo y que “el personal sanitario que tuvo este comportamiento, además, tuvo más alta prevalencia de estrés postraumático en comparación a otras poblaciones”. Y más allá de terminada la pandemia no son meses: los efectos fueron evaluados años después, asegura.

La ansiedad

La ansiedad ante el desconfinamiento y sus manifestaciones no son tan distintas a las de otros trastornos de ansiedad entre los que García menciona “fobias, trastorno de pánico o ansiedad generalizada”. Todos unidos por desencadenarse desde una reacción natural frente a un riesgo o evento intimidante, como pasa con el estrés y otras emociones, que en justa medida ayudan, se necesitan y hasta cumplen rol supervivencia. Sobre esto, explica que “la ansiedad es una excesiva preocupación por un futuro incierto, improbable y/o amenazante”, por lo que aumenta en situaciones de incertezas y falta de control como la pandemia o eventos relevantes como un examen universitario o una entrevista laboral, siendo favorable que “puede permitir anteponerse, planificar, prepararse y tomar acciones”, dice.

Pero, la ansiedad es un problema cuando se vuelve inmanejable y termina por dominar la vida e impacta su calidad. Puede ser aguda o crónica,

Ansiedad: de la ayuda en afrontar un evento al cuadro de salud mental

LA ANSIEDAD POR EL DESCONFINAMIENTO podría gatillar un malestar y comportamientos que perduren mucho más allá de terminada la pandemia de Covid-19.



Un voluntariado para contención emocional

Cesist Chile, atendiendo la realidad de la salud mental, rápidamente implementó una estrategia con el objetivo de dar, vía remota, contención y una primera ayuda psicoemocional gratuita durante 2020 para contribuir con la población local. Felipe García destaca que la iniciativa perdura hasta hoy gracias al trabajo voluntario de más de 80 profesionales de distintas áreas de Chile y también del extranjero, y que ha

beneficiado a más de 600 personas y también se ha trabajado con grupos, pues el equipo está colaborando con instituciones como el Servicio de Salud de Talcahuano y el Hogar de Cristo.

Como la necesidad de apoyo sigue latente, siempre están recibiendo a nuevos voluntarios (voluntarios@cesist.cl) y las personas que necesitan de este beneficio pueden solicitarlo (salud.mental@cesist.cl).

ca, provocada por un evento específico o ser inespecífica (ansiedad generalizada) y se caracteriza por nerviosismo y rumiación (pensamiento constante) sobre el futuro y que algo

malo suceda, conductas como comer sin hambre fisiológica o las evitativas y malestar emocional, siendo uno de los principales indicadores de problemas o enfermedades mentales los

cambios en hábitos de sueño como dificultades para conciliarlo y/o dormir poco y mal, aclara García. La genera que muchas personas se paralicen, porque el excesivo pensamiento o

preocupación por el futuro no permite centrarse en el presente”, advierte, lo que impide reaccionar y afecta el bienestar, y también que “hace fácilmente comorbilidad con trastorno de estrés postraumático, síntomas depresivos y consumo problemático de sustancias nocivas”.

Realidad y futuro

Eso sí, por su experiencia, García es de los optimistas sobre el futuro de la salud mental en Chile y cree que serán menos los que desarrollen cuadros psicopatológicos crónicos y más los que superen los agudos, a diferencia de quienes prevén una epidemia de salud mental. Sabe en primera persona que está muy desgastada la salud mental, ya alicaída previo a la pandemia, pues hace clínica y es uno de los impulsores de un voluntariado para apoyar y dar contención emocional con horas copadas hace más de un año (ver recuadro), y también que “las personas tienen la capacidad de resistir y recuperarse, son resilientes”.

La convicción se la da su carrera académica enfocada al estudio de efectos psicológicos de eventos estresantes, como el terremoto y tsunami del 27 de febrero de 2010, y reconoce que tras una vivencia traumática que requirió un estado de hiper alerta o cambios en la vida y conductas la población tiene más incidencia de crecimiento postraumático (aprendizaje y desarrollo de estrategias) que de estrés postraumático, cuadro en que la hiper alerta y conductas perduran y se reexperimentan cesado el riesgo por el temor de volver a exponerse, con serios impactos a nivel emocional, cognitivo y físico. Por ello plantea que “las personas están reaccionando de forma aguda, porque la pandemia sigue y también el riesgo”, pero cuando termine la pandemia la mayoría podrá “volver a un estado emocional más adecuado o estable”, cree.

Para acrecentar esas chances de prevenir problemas mentales crónicos y favorecer el bienestar hoy en quienes sufren un cuadro que está interfiriendo con su desenvolvimiento y calidad de vida define como crucial el diagnóstico y recibir apoyo especializado oportunos, por lo que se llama a identificar el problema y buscar ayuda a tiempo. Y también hace hincapié en que el sistema sanitario y sociedad debe estar preparado hoy y mañana para atender adecuadamente a la población en situaciones de salud mental más complejas y crónicas, como quienes ya padecieron o estaban en tratamiento de una enfermedad, personas con menos redes de apoyo social o más afectadas y/o expuestas a riesgos durante la pandemia, y los que no alcancen a recibir atención a tiempo.

OPINIONES

Twitter @DiarioConcepcion
contacto@diarioconcepcion.cl



Claudia González, profesora.

“No debemos bajar la guardia, debemos difundir el autocuidado y mantener el distanciamiento social, así estaremos evitando nuevos rebrotes o que aparezca la indeseable nueva ola”.

SEGÚN ABOGADOS Y ASESOR TRIBUTARIO

Mejorar competitividad de las pymes exige subir cumplimiento de las IFRS

Afirman que una parte importante de los profesionales que asesoran contablemente a las empresas desconoce las Niif. Aquellas que las incorporan contarían con mayor acceso a financiamiento e inversionistas internacionales.

Edgardo Mora Cerda
edgardo.mora@diarioconcepcion.cl

Si es empresario pyme y busca internacionalizarse, sí o sí debería cumplir con las Normas Internacionales de Información Financiera (Niif o IFRS), según recomiendan abogados y asesores tributarios.

Así lo indican especialistas tras el análisis de los resultados de un estudio que revela que solo 6 de cada 28 pymes aplica importantes normas financieras para el negocio.

Hugo Tapia, abogado tributarista, reconoce que efectivamente en Chile existen pocas pymes que estén llevando su contabilidad en base a las normas IFRS.

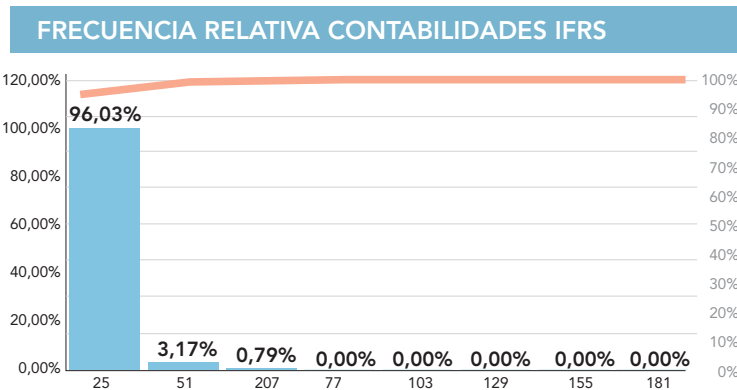
“Una de las principales razones se debe a que una parte importante de los profesionales que asesoran contablemente a las empresas las desconocen y no se han capacitado, como asimismo tampoco ven una verdadera necesidad de implementarlas, ya que utilizan la contabilidad como una mera herramienta de gestión que facilite el pago de impuestos”, afirma el abogado.

Financiamiento e inversionistas

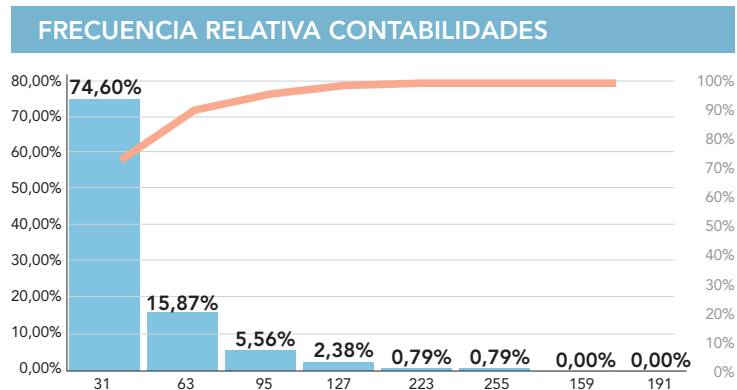
En cuanto a la conveniencia para las pymes, explica que es clave que si estas empiezan a crecer, su información contable necesitará ser de mejor calidad, ya que “un estado financiero confeccionado bajo IFRS, podría llevar a la empresa a mejores condiciones de financiamiento”.

De igual forma, indica que si potenciales inversionistas quisieran adquirir o participar en la empresa, al ser la contabilidad una herramienta de toma de decisiones y esta se encuentra confeccionada bajo IFRS, “permitirá que la información contable pueda ser interpretada por un potencial inversionista extranjero ya que significará lo

PRIMERA EVALUACIÓN:
FRECUENCIA DE CONTADORES CON IFRS



PRIMERA EVALUACIÓN:
FRECUENCIA DE CONTADORES CON EMPRESAS



mismo que en su país si es que éste lleva IFRS también”.

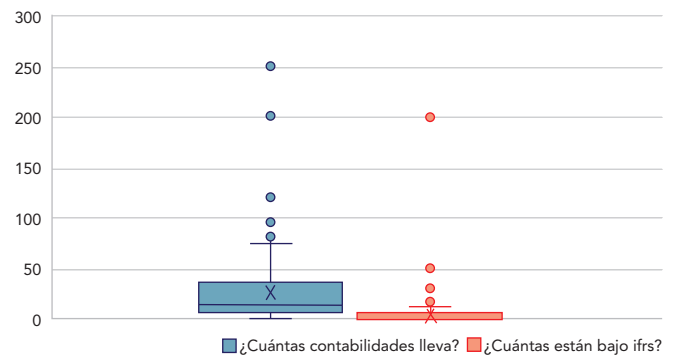
Para Cristian Maldonado, asesor tributario, las IFRS mejoran la competitividad de las pymes en el sentido de cumplir con lo que las normas dicen, “porque contabilidad bajo otra norma no existe, segundo, al comparar empresas, si quiero invertir en empresas chilenas, me es fácil entender a una empresa bajo IFRS, donde se podría entender un estado financiero correctamente en una norma común”.

También coincide con Tapia en que

“acceder a créditos podría hasta resultar más fácil y barato, porque los bienes y obligaciones pueden estar ajustados al mercado o lo más cercano a ello”.

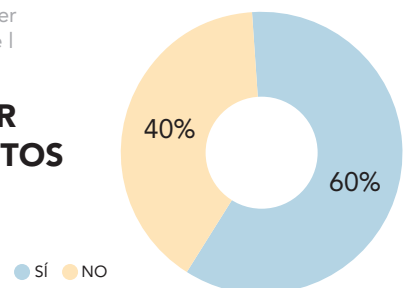
Maldonado advierte que “se debe tener mucho cuidado con confundir el reordenamiento de cuentas para tener un formato bajo IFRS, que es completamente distinto a tener contabilizados los movimientos contables, de acuerdo a lo señalado en cada una de las normas, interpretaciones y secciones que las IFRS tienen disponibles para expli-

PROPORCIÓN CONTABILIDAD TRIBUTARIA Y CONTABILIDAD CON IFRS



La pregunta busca saber si el contador entiende las normas IFRS o no.

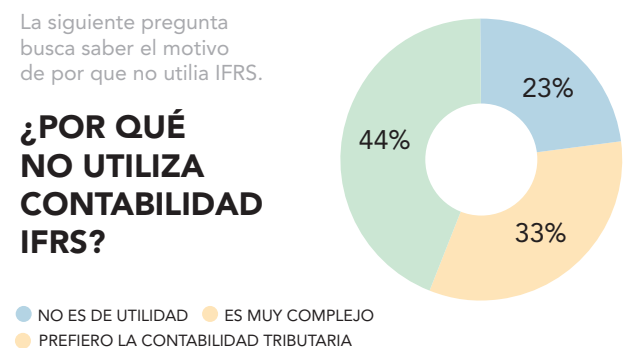
¿CREES TENER CONOCIMIENTOS DE IFRS?



Dado el resultado de la encuesta: El 60% de los encuestados dice tener conocimientos de las IFRS, mientras que el 40% reconoce no tenerlo.

La siguiente pregunta busca saber el motivo de por que no utiliza IFRS.

¿POR QUÉ NO UTILIZA CONTABILIDAD IFRS?



car su tratamiento”.

Además, detalla que existen las denominadas IFRS Completas y las IFRS Pymes, ambas se diferencian en los contenidos y exigencias. Las IFRS completas son 10 veces más extensas en contenido que las IFRS pymes, pero necesarias de conocer para aplicar las IFRS Pyme.

Desconocimiento y desinterés

El estudio de las empresas Artl Auditores y Edig Chile, junto al estudio jurídico Ricardo Garrido, concluye que existe un alto grado de desconocimiento y desinterés por parte de los contadores profesionales, como también de los pequeños y medianos empresarios, respecto al uso de la IFRS.

Sus principales resultados dicen que cada profesional gestiona en promedio 28 contabilidades o empresas, de las que en solo 6 se aplican las normas IFRS, además un 40% dijo no tener conocimiento sobre las normas; un 56% en-

contrarlas “muy complejas” o bien que “no son de utilidad” y un 44% prefiere usar la contabilidad tributaria.

“Las pymes son un aporte importante al desarrollo del país, solo en materia de empleo entregan un 53,3%. Por esto, resulta contraproducente que un sector importante mantenga un desinterés o desconocimiento sobre la aplicación de las normas IFRS. Más allá que las empresas tengan o no altas rentabilidades, el hecho de no adoptar un lenguaje contable internacional de los negocios, las pondrá en algún minuto en desventaja cuando quieran conquistar nuevos mercados, renegociar créditos o bien buscar más inversionistas. Si los resultados financieros finalmente están en otra base contable, para muchos pueden resultar poco fidedignos”, señala Luis Landa, socio principal de Artl Auditores Chile.

OPINIONES

Twitter @DiarioConce
contacto@diarioconcepcion.cl

Economía & Negocios

Javier Ochoa Provoste
javier.ochoa@diarioconcepcion.cl

“La situación hídrica en Chile es crítica, agravada por una mega sequía que se extiende por 12 años, incluso en la Región del Biobío, donde más de 26 mil personas se abastecen a través de camiones aljibes y el déficit de precipitaciones se eleva por más del 60%”, contextualizó el director de la Agencia de Sustentabilidad y Cambio Climático, Giovanni Calderón, entidad que junto a Corfo organizaron el congreso internacional “Soluciones para la sustentabilidad hídrica de la cuenca del Biobío”, con participación de especialistas de la Universidad de Concepción.

Gobernanza, gestión integrada de cuencas hidrográficas, juntas de vigilancia, recarga artificial de acuíferos subterráneos, protección de ecosistemas y decisiones basadas en criterios científicos fueron parte de las soluciones para un uso racional y sustentable del recurso hídrico cada vez más escaso.

¿Qué tan mal estamos?

El investigador del Centro de Ciencia del Clima y la Resiliencia (Cr2), y académico de la Universidad de Chile, René Garreaud, habla de “Hiper sequía, ya que entre las regiones de Coquimbo y El Maule el déficit de precipitaciones supera el 50%, lo que implica que este invierno sea uno de los tres inviernos más secos de los últimos 110 años”.

Base científica

Fue el director del Centro Eula de la UdeC, Ricardo Barra, quien destacó la ventaja que posee la región en cuanto a contar con información ambiental de calidad para la correcta toma de decisiones, en especial, el río Biobío, cauce cuyas aguas superficiales han sido estudiadas desde la creación del centro, hace 30 años, lo que ha permitido ser el único río en Chile en contar con datos científicos que ha llevado a su vez a ser el único que cuenta con una norma de calidad, dando una pauta hacia dónde se debe propender con otros ríos de importancia a lo largo del territorio.

“Hoy tenemos mejores alternativas, e incluso soluciones más económicas, para abordar la escasez hídrica que estamos enfrentando. Para ello necesitamos las modificaciones regulatorias que se están llevando a cabo y hacer una efectiva descentralización de la gestión del recurso hídrico desde las cuencas, desde los territorios, pero a la vez pedimos una centralización en la información, para tener mejores sistemas de información sobre la disponibilidad de agua, su calidad y responder a la gran incertidumbre sobre un recurso, que está siendo explotado de forma bastante intensiva

SON 26.000 LOS HABITANTES DE LA ZONA QUE SE ABASTECEN DE AGUA A TRAVÉS DE CAMIONES ALJIBE

Déficit de precipitaciones se eleva sobre el 60% en Biobío

Parte de la información que se compartió en congreso internacional “Soluciones para la sustentabilidad hídrica de la cuenca del Biobío”, organizado por la Agencia de Sustentabilidad y Cambio Climático, con participación UdeC.

FOTO: ARCHIVO JOSE LENIZ



Uno de tres inviernos más secos en 110 años

René Garreaud, del Centro de Ciencia del Clima y la Resiliencia (CR2), advierte que esta condición es apenas reversible si precipita de aquí a septiembre.

como son las aguas subterráneas”.

Las exposiciones desde el mundo académico estuvieron a cargo de José Luis Arumi, catedrático de la Universidad de Concepción e investigador del Centro de Recursos Hídricos para la Agricultura y la Minería (CRHIAM); Antonio González, de la Unidad de Información y Evaluación Científica de la Universidad de Córdoba, y Javier del Valle, profesor de la Universidad de Zaragoza. Por parte del sector público, participaron Andrés Esparza, director regional del DGA, y Víctor

Vargas, investigador de Infor.

Arumí recalcó que la recarga artificial de aguas subterráneas debe ser administrada por una entidad como una junta de vigilancia, lo que implica cambios al código de aguas y otras regulaciones

En la instancia se relevó la importancia del componente social en la gestión hídrica y la necesidad de organizar procesos participativos para avanzar en una gobernanza del agua, con el involucramiento activo de todos los actores de los territorios, y el acompañamiento de

la academia y el Estado. Se coincidió en que la desconfianza es la principal barrera en la gestión del agua, por lo que se debe garantizar la legitimidad y la transparencia en estos procesos. Además, entre los principales desafíos en los sistemas de agua potable rural, además de la provisión de agua, está garantizar la calidad del recurso y generar capacidades para evitar un problema de salud.

OPINIONES

Twitter @DiarioConcepcion
contacto@diarioconcepcion.cl

Economía & Negocios

FOTO: CEDIDA



Felipe Placencia Soto
felipe.placencia@diarioconcepcion.cl

TRAS SEMANAS DE DESCONEXIÓN

Empresa penquista Heliworks vuelve a volar a la Isla Mocha

El anuncio fue hecho tras el lamentable accidente de la firma ATA y las revelaciones de una polémica licitación que hoy está siendo investigada.

13 años 1 mes

Es la cantidad de tiempo que voló Heliworks antes de perder una polémica licitación en la ruta Isla Mocha.

Es lo que habría alcanzado a volar la compañía ATA entre el continente y la Isla Mocha bajo subvención.

“No puede pasar una semana más”, dijo públicamente. Es así como esta semana el sena-

La empresa del Gran Concepción Heliworks vuelve a operar entre el continente y la Isla Mocha, tras semanas de desconexión producto del lamentable accidente de un avión perteneciente a la firma ATA de la Región de la Araucanía.

La firma local, con oficina en San Pedro de la Paz y con hangar en Carriel Sur, llevaba más de 10 años de servicio en la Provincia de Arauco, hasta que perdiera una polémica licitación, hoy cuestionada e investigada.

Fue el senador Alejandro Navarro quien advirtió, mucho antes de lo ocurrido en Tirúa, que la aeronave de ATA no cumpliría los estándares.

“Lo advertí meses antes: la licitación que daba la concesión de vuelos para Isla Mocha a una empresa con fallas en la seguridad tendría consecuencias. Y solo a un mes de comenzar a operar capotaron”, afirmó en su momento el senador Alejandro Navarro Brain.

El retorno

Los mochanos estaban preocupados y organizaron, incluso, manifestaciones. Lilian Vera, presidenta de la Junta de Vecinos del Sector Sur urgió una rápida solución.

nó: “El gobierno escuchó. No se apuró, pero escuchó”.

En el mismo contexto, la autoridad había presentado un Recurso de Protección ante la Corte de Apelaciones de Concepción para restablecer el servicio, junto a una presentación ante la Contraloría de la República por la controvertida licitación.

Otro que presentó antecedentes fue el diputado Leonidas Romero.

“En el proceso de evaluación de ofertas, la empresa Aerotransportes Araucanía Ltda. (ATA), quien había postulado con un avión monomotor, obtuvo el mayor puntaje entre las ofertas presentadas a pesar de que la nave ofrecida registraba ante la DGAC, dos accidentes anteriores. Aun así, el Ministerio de Transportes, amparado en un informe técnico emitido por la DGAC, le adjudicó la licitación en cuestión”, lamentó.

Al finalizar, Navarro hizo un llamado al Gobierno: “espero que este contrato sea definitivo. La anterior empresa no cumplió y ocultó información y el Ministerio debe tener una decisión de largo aliento y no solo un parche para esta grave situación”.

OPINIONES

Twitter @DiarioConce
contacto@diarioconcepcion.cl

dor Alejandro Navarro comunicó que el tema estaría de momento solucionado.

“El Ministerio de Transportes ha firmado contrato con la empresa Heliworks con una avioneta bimotores, la misma avioneta que voló 13 años, sin ningún accidente, conocida en el servicio por los habitantes de Isla Mocha”, explicó.

Respecto a esta decisión de recontratación, el parlamentario opi-



Yolanda Rojo, especialista educativa en interculturalidad

“La solidaridad nos salva de la desesperanza y nos confirma que la vida tiene sentido cuando nos sentimos en comunidad y cuidamos del otro”.

EMERGENCIA SANITARIA TAMBIÉN HA REPERCUTIDO EN ESTE ÁMBITO

Cómo la pandemia ha afectado la formación de los talentos artísticos

Ricardo Cárcamo Ulloa

ricardo.carcamo@diarioconcepcion.cl

Más allá de las complejidades que la pandemia ha provocado en el ámbito artístico-cultural en lo referido al cierre de espacios, proyectos y otras vías de sustento económico para los creadores, lo cierto es que también ha afectado en el área de la formación, tanto de quienes ya llevaban tiempo en alguna disciplina como en la posibilidad de captar nuevos talentos.

Igor Concha, director del Conservatorio Laurencia Contreras de la UBB, comentó al respecto que “hay una desmotivación y es lógico. Tanto para el profesor como para el alumno existen diferentes momentos, estados de ánimo en este período. Igual hay un montón de dificultades, como el tema de la vacunación, el acceso a internet, el temor de volver a lo presencial. Es una diversidad de factores, no hay una respuesta única”.

De todas maneras, aseguró que “el interés creo que sigue existiendo, pero en estas circunstancias emigra a otras cosas. Uno ha tenido que transformarse, adaptarse, como pasar las clases al formato online. Igual, debo reconocer que la universidad ha hecho grandes esfuerzos para apoyar nuestra labor”.

En el caso del conservatorio que dirige, indicó que ha bajado la cantidad de alumnos. “Antes del estallido social, tenía cerca de 210 alumnos. Ahora, hemos logrado seguir con 130, 140. Bajó un tercio más o menos. Pero algunos que se habían salido ahora están regresando, en ese ha sido muy importante el trabajo de los profesores, cómo motivan a los estudiantes. Además, entre los propios chicos se van ayudando, y eso es muy valioso en este período”.

En ese sentido, agregó que “hay que hacer un trabajo para motivar a todos los estamentos, al alumno y el apoderado, que sigan confiando en el Conservatorio. Creo que tendremos un buen retorno cuando se pueda, todo muy controlado obviamente”.

Protagonistas de varias disciplinas entregaron su visión y aseguraron que, lógicamente, la constancia y cantidad de tiempo que se dedica a un arte ha caído en muchos casos. Además, que el detectar a personas con habilidades es más complicado en este escenario.



ILUSTRACIÓN: ANDRÉS OREÑA P.

que “para muchos talentos este camino ha seguido desarrollándose, aunque en otro formato claramente. Ahí es clave el rol de los maestros, de los profesores, que apoyen en todo momento a pesar de la distancia”.

Dentro de lo malo, Juanita destacó algo positivo. “En esta etapa, hemos tenido la posibilidad de que dos de nuestras alumnas, muy talentosas, fueran becadas en la escuela del Teatro Municipal, vía online. Para ellas, hubiera sido imposible tomar este curso en la normalidad, en la presencialidad. Creo que hay muchas cosas que cambian, que incomodan, pero también se producen posi-

Se sigue, pese a todo

Juanita Toro, directora de la academia de danza que lleva su nombre, destacó que “para cualquier persona, más allá si está o no involucrada en el mundo artístico, ha sido muy duro este período, de mucha soledad en lo social, que es fundamental. Mirarse a los ojos, darse un abrazo, sentirse parte de un grupo, eso hace mucha falta”.

Independiente de eso, aseguró

Un aspecto positivo

Algo que se destaca es la posibilidad de acceder a cursos o clases a distancia vía online.

bilidades de progresar como en este caso”.

En lo de descubrir personas con habilidades, aseguró que en estas condiciones es complicado. “En cuanto a la aparición de nuevos talentos, a lo mejor está más difícil. En lo presencial, uno ve un niño en la danza que tiene muchas condiciones y le gusta, lo apoyas más directamente. Ahí seguramente se producirá una brecha”.

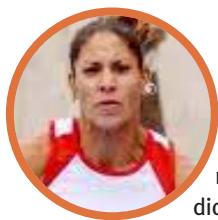
El poeta Tulio Mendoza analizó que “es evidente que un artista, un creador, surge, se desarrolla y proyecta en un espacio y en un tiempo determinados. Aspectos que, además del talento propio (siempre misteriosamente indescifrable), participan e influyen en el artista, en su creatividad y en su creación. El verbo ‘afectar’ de la pregunta no solo puede entenderse negativamente. La pandemia, como algo anómalo, extraño, ha podido también incentivar al artista, provocarlo, a modo de una resiliencia. Recordemos que el arte es un contratexto, una contraverdad: sin crisis, sin problemas, no tiene ningún sentido”.

En esa línea, agregó que “muchas veces he dicho que la poesía nos salva de la miseria de la realidad al crear otra que nos satisface de otro modo. El aspecto negativo es el ‘desorden’ y la discontinuidad que ha provocado la pandemia con sus cuarentenas y demás medidas sanitarias. Se han cerrado escuelas, academias de arte; se han suspendido concursos, proyectos. Pero como decía, la adversidad también ha tenido reacciones apropiadas para contrarrestarla”.

OPINIONES

Twitter @DiarioConce
contacto@diarioconcepcion.cl

Deportes



#NosCuidamos

Camila Pirelli, atleta

“Así como hay gente que quiere trabajar, nosotros queremos entrenar para representar de la mejor manera a nuestra gente. Pero para ello se tienen que dar las condiciones y respetar lo que dicen las autoridades. No bajemos la guardia”.

Samuel Esparza Muñoz
samuel.esparza@diarioconcepcion.cl

DEPORTES CONCEPCIÓN IGUALÓ SIN GOLES ANTE D. COLINA

El León continúa sin despertar y suma un punto que no ayuda

En un regular partido jugado en el Ester Roa el cuadro lila no pudo superar a un rival directo en la parte baja de la tabla y sigue generando dudas en su juego. Arrué perdió un penal en los 93’.

Solo una cosa era clara previo al duelo que ayer enfrentaba a Deportes Concepción y D. Colina, por la octava fecha de la Segunda División: los lilas debían ganar. No importaba cómo, pero que comenzara a escalar de una vez por todas y aprovechando que era local.

Partiendo de aquella premisa, el empate de ayer en el estadio Ester Roa fue malo para el equipo penquista. Más todavía por cómo se dio el partido, donde las ocasiones pasaron por cuenta propia, incluyendo un penal en tiempo suplementario que tampoco entró.

¿Es para desesperarse y tirar todo por la borda? Para nada, porque los morados mostraron superioridad a lo largo del compromiso, fallando solo en la puntada final. Fútbol hay, trabajo hay, también carácter, pero falta asegurar los partidos; pasó este sábado y viene pasando hace rato.

En los 23’ llegó la más clara del primer tiempo, cuando una jugada combinada entre Ibáñez y Baeza dejó solo en área chica a Gabriel Vargas, quien increíblemente le pegó mordido, desviando por poco. Un minuto después apareció uno que tiene el arco en los ojos. Kevin Baeza le pegó de primera tras un saque de costado y su zurdazo cruzado dio en el palo del meta visitante.

A esa altura, el local trataba de generar tocando en campo propio, esperando la salida del rival y sin desesperarse. A los 27’ una buena acción de Ibáñez le quedó a un siempre generoso Alan Muñoz, cuyo fuerte disparo se fue apenas por sobre el travesaño. Parecía que el gol llegaba en cualquier momento, pero el primer tiempo acabó en cero.

Se le escapó de los dedos

El complemento no varió mucho, pese a que la salida de Ibáñez (en lo

que pareció otra dolencia muscular), bajó algo la ofensiva lila. A esa altura Arrué ya estaba en cancha sin saber que sería amargo protagonista. Minuto 90+2 y una escapada de

Ramírez por la izquierda del área, terminó en un claro penal. El encargado de servirlo fue Arrué, cuyo disparo muy anunciado fue bien contenido por el meta Bórquez. El pita-

zo final cerraba la contienda sin goles, en lo que fue mucho castigo para un Concepción que siempre quiso más. “Lamentablemente no pudimos

Estadio: Ester Roa Rebolledo
Árbitro: Diego Vidal

	0		0
D. CONCEPCIÓN		D. COLINA	
GOLES			
FORMACIONES			
D. Melo M. Lagos A. Fernández J. Cisterna G. Mosquera I. Ibáñez P. Fuentes A. Muñoz R. Reyes K. Baeza G. Vargas		J. Bórquez C. Gutiérrez F. Correa I. Aguilar D. Carvajal G. Pérez J. Toloza G. Martínez J. Sierra N. Astete P. Araya	
DT Jeremías Viale		DT Renato Ramos	
CAMBIOS			
[60'] C. Arrué por P. Fuentes. [79'] F. Ramírez por R. Reyes. [79'] F. Neira por I. Ibáñez. [90] M. Lagos por M. Álvarez.		[66'] L. Cisterna por G. Pérez. [66'] C. Vilches por N. Astete. [66'] G. Rivas por P. Araya.	
TARJETAS AMARILLAS			
P. Fuentes, C. Arrué.		J. Toloza, I. Aguilar y G. Martínez.	

FOTO:SIDORO VALENZUELA M.



quedarnos con los tres puntos. Me parece que en el primer tiempo tuvimos cuatro o cinco posibilidades de gol, en el complemento lo mismo. Tristemente perdimos un penal en el último minuto, pero me quedo con la tranquilidad de haber hecho un partido correcto dentro de lo que trabajamos, donde se vio un equipo que presionó bastante, que elaboró juego y que se generó muchas ocasiones de gol”, analizó el técnico penquista Renato Ramos.

OPINIONES

Twitter @DiarioConce
contacto@diarioconcepcion.cl



Huachipato quiere salir de la crisis ante el rival más difícil: recibe al líder Calera

Nueve fechas sin ganar, sólo un triunfo en el torneo y en el puesto 15 entre 17 equipos. La actualidad de Huachipato sin dudas es muy preocupante, y más aún tomando en cuenta al rival que enfrentará por la décimo cuarta fecha del campeonato de Primera: desde las 11 horas, recibirá al líder Unión La Calera en Talcahuano.

El acero viene de caer 1-3 ante Unión Española, en un encuentro donde su horrible primer tiempo dejó prácticamente definido el partido,

pues se fue 0-3 abajo al descanso. En la segunda mitad sufrió la expulsión de Cristián Cuevas, quien es la única baja hasta el momento para recibir a unos cementeros que suma cinco fechas sin perder.

Israel Poblete, uno de los rescatables de la caída ante Unión, señaló sobre el encuentro de hoy que “nos enfrentaremos a un equipo que viene con confianza, le están saliendo las cosas y tiene grandes jugadores. Trabajamos de la mejor mane-

Estadio Huachipato CAP Acero
Hora: 11:00
Árbitro: Gustavo Ahumada

HUACHIPATO	LA CALERA

ra para ganar en casa”.

Además, agregó que “estamos con mentalidad positiva, todos unidos y remando para el mismo lado, para salir de la posición incómoda en que estamos ahora. En lo personal, vengo saliendo de una lesión y espero retomar el nivel que tenía antes de esta dolencia”.

Deportes

FOTO.CEDIDA MAURICIO PALMA/COCH.



Primos Grimalt hacen historia en Tokio 2020

Una actuación histórica-firmaron los primos Esteban y Marco Grimalt en los Juegos Olímpicos de Tokio 2020, luego de instalarse en los octavos de final del voleibol playa masculino.

Luego que en la víspera los nacionales derrotaran a Marruecos (primera victoria chilena en la disciplina de unos JJOO), se ganaron el derecho a disputar el repechaje. En la instancia los esperaba la dura dupla suiza de Adrián Heirich y Mirco Gerson, actuales 16 del mundo y que aparecían como favoritos de la llave.

Sin embargo, el binomio chileno había entrenado toda su vida para este momento, y en su mejor presentación en lo que va de torneo, se impuso con categoría a los europeos en sets parciales de

21-17 y 21-18.

Una clasificación histórica, ya que nunca antes una dupla chilena de voleibol playa había estado en la ronda de los 16 mejores en unos Juegos Olímpicos.

“Fue un gran día, alcanzamos un tremendo nivel de juego que estábamos buscando, la estrategia usada también fue la acertada pues les pusimos presión en el saque. Logramos la mejor versión de nuestro saque y a partir de ahí controlar el juego”, comentó Esteban Grimalt concluido el encuentro.

En la madrugada de este lunes los chilenos intentarán seguir marcando historia cuando, por el pase a cuartos de final, se midan a la difícil pareja rusa de Ilya Leshukov y Konstantin Semenov.

CLASIFICADOS

JUDICIALES Y LEGALES

Remate ante Segundo Juzgado Civil de Concepción, 27 agosto de 2021 11:30 horas, Castellón 432, piso 2, causa V-143-2021 propiedad raíz ubicada en Concepción, Edmundo Larenas número 70-E, inscrita fojas 1154, número 684 Registro Propiedad año 1992 Conservador Bienes Raíces de Concepción. Audiencia mediante videoconferencia, plataforma Zoom conforme Acta 13-2021 Excma. Corte Suprema Mínimo para la subasta la suma equivalente moneda nacional al día de la subasta a 5650 unidades de fomento. Precio pagadero de contado, o mediante mutuo hipotecario, dentro de los 90 días siguientes al remate. Postores a subasta deberán acompañar vale vista a nombre de Segundo Juzgado Civil Concepción tomado en Banco Estado, equivalente 10 % mínimo fijado para la subasta, correspondiente moneda nacional 565 unidades fomento, suma imputable precio remate, o se hará efectiva en la forma legal y enviar comprobante rendición garantía correo jc2_concepcion_remates@pjud.cl, hasta 12:00 horas día anterior al remate, para coordinación e información de link; tener activa Clave Única del Estado, para eventual suscripción acta de remate; contar con computador o teléfono con cámara, micrófono y audio del mismo equipo y conexión a internet; designar domicilio radio urbano de Concepción. Garantía postores no se adjudiquen bien subastado será devuelta mediante giro de cheque en breve plazo. Demás bases en causa V-143-2021 Segundo Juzgado Civil Concepción. El Secretario. Contacto celular: 989001015

FERNÁNDEZ VIAL VISITA A LOS SALMONEROS

La maratón aurinegra sigue en Puerto Montt

Tras caer ante Iquique en el Ester Roa, el Almirante quiere volver a la victoria ante uno de los elencos de mejor campaña en Primera B, pero que atraviesa un irregular momento.

FOTO.ISIDORO VALENZUELA M.



Diario Concepción
contacto@diarioconcepcion.cl

Desde que se confirmó su ingreso a la Primera B, todos en Fernández Vial sabían que su agenda no tendría descansos. Y es que el Almirante entró a la categoría cuando ya iban diez fechas disputadas, por lo que para ponerse al día ha tenido un calendario maratónico. De hecho, el duelo de hoy ante Puerto Montt (15 horas) será el cuarto en 12 días para los dirigidos de Claudio Rojas.

Si bien el balance en sus primeros cuatro duelos en la serie no es negativo, pues ha sumado 6 de 12 puntos posibles, con dos triunfos y dos

derrotas, su entrenador fue enfático tras la caída del pasado jueves ante Iquique: no quiere caer en la mediocridad que, a su juicio, tienen la mayoría de los elencos de la Primera B.

El defensa Jeriberth Carrasco, tras la derrota ante Iquique, comentó que “la gracia de este campeonato es que da revanchas cada dos o tres días. El cuerpo técnico y los dirigentes han hecho lo mejor para que tengamos buenas recuperaciones, buenos viajes. No hay excusas y damos siempre el máximo en cada encuentro”.

En lo futbolístico, es probable que Patricio Jerez vuelva a la titularidad tras superar una lesión muscular, y en ofensiva también Claudio Rojas haría algunas modificaciones tras el irregular rendimiento que mostraron Sergio Riffo y Cristián Valenzuela ante Iquique. Puede ser que sólo uno de los dos se mantenga como titular, más aun considerando que Luis Felipe Pinilla seguirá fuera por un esguince en el tobillo izquierdo.

Viejos conocidos

En la banca del frente hoy estará Felipe Cornejo, técnico muy querido por la hinchada vialina, pues dirigió al plantel que obtuvo el ascenso a Segunda, en 2017. Además, en Puerto Montt también hay nombres con pasado aurinegro, como Kevin Flores y Cegú Durán.

Los salmoneros, si bien marchan en la segunda posición con 20 puntos, suman tres fechas sin ganar. En su último encuentro, igualaron sin goles ante el líder Coquimbo Unido como visitante.

OPINIONES
Twitter @DiarioConcepcion
contacto@diarioconcepcion.cl

Puerto Montt

Posición

2°

Puntos

20

Rendimiento

PG PE PP DI 5 5 2 +2 55%



A. F. Vial

Posición

15°

Puntos

6

Rendimiento

PG PE PP DI 2 0 2 0 50%



Estadio: Chiquihue

Hora: 15:00

Árbitro: Miguel Araos



DT: Felipe Cornejo

El historial:

En Primera B se han enfrentado 10 veces, con 5 triunfos vialinos, tres empates y dos victorias de Puerto Montt.

Ojo con:

Vial ha anotado en sus partidos como visita. Puerto Montt está invicto como local en el certamen.



DT: Claudio Rojas

Entretención & Servicios

Santoral: Alfonso María de Ligorio

EL TIEMPO

HOY **3/17**

LUNES 5/19 MARTES 6/19 MIÉRCOLES 5/20

LOS ÁNGELES 1/16

RANCAGUA 2/24

TALCA 2/19

SANTIAGO 3/26

CHILLÁN 3/17

ANGOL 5/18

TEMUCO 0/15

P. MONTT -1/12

RADIACIÓN UV

RIESGO	TIME*	ÍNDICE
EXTREMO	10	11 o más
MUY ALTO	25	8 A 10
ALTO	30	6 A 7
MODERADO	45	3 A 5
BAJO	60 o más	0 A 2

*Tiempo Máximo recomendado de exposición (minutos).

PUZZLE

FURTIVOS	FEDERASE	PACHORRUADA	PUNTO MORSE	ESTADO DE MEXICO	CUNA DE ABRAHAM	PRETENDIENTE
VOZ LEJANA			ARCA ESLABON			
ADOSARSE					ALUMINIO TRIBUNO	
CEDER TANTALIO			MURO EN CAOS RADIO			
INTERVI-NIESEN	SENSIBLE	CONTADOR DISPERSA				
				RUTA EN CAOS BAILE		
ABUELA ALEMANA			CHA LAMBDA	MUSTIA INCENDIO ROMA		DENTRO
ASNO					CAI DAÑO	
ULCERA FACIAL			NEON SOCIO DE PORTALES		IDIOTA INFUSION	
LITIO		TALA CONCEPTO				E' C JULIAN EL
MALIGNO				V POR X CASSIUS CLAY		ERECTO F
BASE DE LA PROA			SODIO ENROQUE CORTO		FIN DE FOTO	CATAR TE
TRAS ESE	2.7182 TRAS CU		CERO CIEN		ARTICULO D MAS D	RUDO ADEN
						A TONOS OB
						A FECTO ER ORE
						PINTORES CA I I
						GUAM S OREAN
						UM BECA SOSO
						RECONOCE
						ARELAR AN
						DARANT
						E OSADAS
						TVN SANA

TELÉFONOS

Ambulancias:	131
Bomberos:	132
Carabineros:	133
Investigaciones:	134
Fono Drogas:	135
Inf. Carabineros:	139
Fono Familia:	149
Inf. Toxicológica:	2- 635 3800
V. Intrafamiliar:	800 220040
Delitos Sexuales:	565 74 25
Defensa Civil:	697 16 70
Fono VTR:	600 800 9000
Fono Essbío:	600 33 11000
Fono CGE:	600 -777 7777

FARMACIAS DE TURNO

CONCEPCIÓN Farmacia Concepción • San Martín 1029, Depto. 1	Ahumada • Av. Juan Bosco 501 (Atención durante las 24 horas)
SAN PEDRO Ahumada • Michimalonco 1120 (Atención durante las 24 horas)	
CHIGUAYANTE Salcobrand • Manuel Rodríguez 575	
TALCAHUANO Cruz Verde • Av. Colón 396	

SUDOKUS

FÁCIL

9	6		4				5	
2		7	9	1			3	
1	4		6		3	2	7	9
	2	9	1		4	5	8	3
4		6		9		7	1	
8	3			2	7			4
5			7	3	6		2	1
	7		2			3		5
3	1			9				

MEDIO

					5	4		
		9	1		4			
6	4			7			8	1
	8	6		1				
1		2		5			3	8
9			7				6	5
	2							3
	6		8	4		7		
				6	7		5	

EXPERTO

	6	5			3	2		
	1				7		4	
						9		
		1						3
	2							6
6		9	1			5		4
5			3					
		2	6					
7		9	4	2				