

ILUSTRACIÓN: ANDRÉS OREÑA P.

¿Cuna del rock? Qué hay de cierto y de mito sobre la música y su vínculo con Concepción

Fue una realidad palpable y con variedad de exponentes del estilo, pero las nuevas generaciones y sus propuestas musicales apuntan más allá de la actitud rockera.

CULTURA&ESPECTÁCULOS PÁG.19



“El problema de la tierra siempre va a ser un problema de todos los chilenos”

María Angélica Illanes, Premio Atenea 2020, comenta lo que suele ser un tabú: aspectos relativos a las luchas del campesinado, del pueblo mapuche y las políticas en torno a la tierra en Chile.

HUMANIDADES PÁG.11-13

Diario Concepción

Domingo 18 de julio de 2021, Región del Biobío, N°4782, año XIV

AFIRMAN ESPECIALISTAS LOCALES

Brote de variante Delta sería menos grave que anteriores

Personal médico de la Región llama a “no bajar la guardia” frente al virus.

El brote de la variante Delta, si bien preocupa al personal médico, se espera que pueda ser con-

trolado por las medidas sanitarias adoptadas en la Región, que se han traducido en reducción

de los contagios y de hospitalizaciones por Covid-19. El llamado es a no relajar el autocuidado

para así atender a pacientes no Covid que fueron postergados.

REPORTAJE PÁGS.4-5

FOTO: RAPHAEL SIERRA P.



Las fórmulas para recuperar empleos propuestas por los economistas

ECONOMÍA&NEGOCIOS PÁGS.16-17

FOTO: RAPHAEL SIERRA P.



Rodrigo Díaz y su nuevo rol: independiente y con apoyo popular

Dice que trabajará para mejorar la ejecución presupuestaria, por más recursos y atribuciones a su cargo.

POLÍTICA PÁGS. 6-7



Clases presenciales versus online: El dilema que divide a la comunidad educativa en Biobío

Organización estudiantil, grupo de apoderados y la Seremi de Educación aseguran que las condiciones están. Colegio de Profesores y sostenedores municipales insisten que garantías no son las óptimas para retornar a las aulas presenciales.

CIUDAD PÁGS.8-9

EDITORIAL: PRIMARIAS Y PARTICIPACIÓN CIUDADANA



#FUE TENDENCIA

Este domingo 18 de julio se celebrarán en Chile las primarias presidenciales, comicios que permitirán a la ciudadanía decidir a los postulantes a La Moneda de Chile Vamos y Apruebo Dignidad. Por la primera coalición competirán Sebastián Sichel (IND), Mario Desbordes (RN), Joaquín Lavín (UDI) e Ignacio Briones (Evópoli); y por la segunda Daniel Jadue (PC) y Gabriel Boric (FA).

La cercanía a la elección generó un amplio debate y enfrentamiento de posturas en redes sociales, las que quedaron reflejadas principalmente en Twitter.

Raphael Bergoing
@RBergoingV

"Qué poco amigos de las libertades individuales son los comunistas".

Álvaro Ramis @alvaroramis

"Amiga, amigo twitterero en campaña electoral, piense primero antes de escribir; porque el lunes después de la elección necesitará convocar a los que hoy insultó"

Claudia Dides
@ClaudiaDides

"La falta de templanza frente a las primarias se está poniendo insoportable".

Harold Mesías
@HaroldMesias

"Independientes y militantes de partidos de primarias presidenciales están habilitados para participar este domingo 18 de julio, vaya #aVotarEnBici Revisen local de votación ya que hubo nuevos cambios".

Marcela Cubillos Sigall
@mcubillosigall

"Y campañas hoy desenterrando opiniones de candidatos sobre Pinochet! Lavín ha criticado a Pinochet, Sichel, ha criticado a Pinochet, Briones ha criticado a Pinochet. ¿De verdad algunos aún creen que lo de mañana es sobre el pasado y no sobre el futuro? Atinemos. Por Chile".

ENFOQUE

Universidades públicas comprometidas con la Convención Constitucional



MAURICIO CATALDO MONSALVES
Rector Universidad del Bío-Bío.

No hace mucho tiempo parecía impensado la existencia de una Convención Constitucional, elegida democráticamente, con paridad de género e incorporando a los pueblos originarios. Esto se hizo realidad. Sin embargo, el inicio de esta histórica tarea ha tenido diferentes tipos de inconvenientes y dentro de ellos problemas de infraestructura durante los días iniciales. Es así, que todas las universidades públicas y estatales hemos puesto a disposición de la Convención Constitucional todas nuestras sedes e infraestructura

a lo largo de Chile, lo que se materializó en días pasados a través de una carta enviada a la presidenta de la Convención Constitucional por parte del presidente del Consorcio de Universidades del Estado de Chile (CUECH)

Se debe tener presente que las instituciones que conformamos el Consorcio de Universidades Estatales de Chile somos las Universidades del Estado de Chile y más allá de regirnos por el derecho público, nosotras nos debemos al país desde nuestros orígenes como instituciones de educación

superior. Por ello, en nuestras directrices estratégicas, todas las universidades estatales declaramos y reconocemos el compromiso que tenemos con el país, los ciudadanos y las regiones en las cuales estamos insertas.

En mi calidad de rector de la Universidad del Bío-Bío, presente en las regiones de Ñuble y Biobío, ratifico una vez más, que existe el mayor compromiso desde el CUECH y desde la UBB para facilitar toda la infraestructura necesaria si la mesa de la Convención Constitucional lo solicita. Para ello, disponemos de nuestra capacidad instalada en las sedes de Concepción y Chillán.

No obstante, la Universidad del Bío-Bío tiene su mayor fortaleza en la riqueza de su propia comunidad universitaria. Por ello, adicionalmente, ponemos a disposición de la Convención Constitucional todo el saber y conocimientos que se encuentran en nuestros departamentos académicos y equipos de investigadores para facilitar y contribuir al trabajo de la Convención. Queremos contribuir a que esta instancia tenga todos los res-

paldos que le permitan llegar a tener en el plazo máximo de un año una propuesta de Constitución Política que sea legítima para todos.

Nuestras capacidades estarán disponibles para esta trascendental tarea. La UBB cuenta con acervos de conocimientos en las diferentes áreas del saber. Conocemos nuestros territorios, su gente y sus realidades, pues tenemos una larga tradición de vinculación con el medio. Todo este saber, como universidad pública, lo ponemos a disposición de los miembros de la Convención para complementar su importante trabajo.

La Universidad el Bío-Bío desea un Chile libre, justo, democrático y próspero para todos sus habitantes. Ese es nuestro rol, y desde allí nos ponemos a disposición de la Convención Constitucional durante todo el tiempo que dure su labor para que pueda cumplir con el mayor de los éxitos el mandato de redactar una nueva constitución para todos los chilenos, donde se releve la importancia que debe tener la educación pública en un país, que como el nuestro, anhela un futuro esplendor.

Cédula Real que otorga nuestro Escudo de Armas

Con motivo de una petición hecha al rey Carlos V, sobre la obtención de un Escudo de Armas para Concepción, el rey redacta la siguiente cédula, que otorga escudo a nuestra ciudad:

"...y que los pobladores de ella son gente honrada y leales vasallos nuestros, y nos suplicó en el dicho nombre que acatando a lo susodicho, mandáramos señalarle armas a la dicha ciudad, según y cómo las tenían las otras ciudades y villas de nuestras Indias, y como la mayor merced fuese. Y Nos, acatando lo susodicho, tuvimoslo por bien, y por la presente hacemos merced y queremos y mandamos que de ahora y de aquí en adelante, la dicha ciudad de la Concibición, haya o tenga por armas conocidas un escudo: que haya en él un Águila negra en campo de oro, y por arriba un sol de oro encima de la cabeza de dicha Águila, y por los pies una luna

de plata, y a los lados cuatro estrellas de oro, y dos ramos de azucenas de flores en campo azul, según que está señalado y figurado en un escudo total como éste: las cuales dichas armas damos a dicha ciudad por sus armas y divisa señaladas, para que puedan traer y poner, y haga y ponga sus pendones, sellos y escudos, banderas y estandartes, y en las otras partes y lugares que quisieren y por bien tuvieren, según y cómo de la forma y manera que las ponen y traen las otras ciudades de nuestros Reinos, a quienes tenemos dadas armas y divisas. Y por esta nuestra carta, mandamos al Serenísimo Príncipe don Felipe, nuestro muy caro y muy amado hijo y nieto, y mandamos a los infantes muy caros, hijos y hermanos, y a los preladados, Duques, Marqueses, Condes,

Ricos Hombres, Maestros de las Ordenes, Priores, Comendadores, y sus Comendadores Alcaldes de los Castillos, y casas fuertes y llanas, y a los de nuestro Consejo, Presidente y Oidores de las nuestras audiencias, Alcaldes, Alguaciles, Merinos, Prevostes, veinticuatro Regidores, Jurados, Caballeros, Escuderos, y cualesquiera hombres buenos de todas las ciudades, villas y lugares de los dichos nuestros Reinos y señores de las dichas nuestras Indias, Islas y tierra firme del mar Océano, así a los que ahora son como a los que serán de aquí adelante, a cada uno y cualquiera de ellos, en sus lugares y jurisdicciones, y que sobre ellos fueren requeridos, que guarden y cumplan y hagan guardar y cumplir la dicha merced que así

hacemos a la dicha ciudad de las dichas armas:

que las hayan y tengan por sus armas conocidas y señaladas, y como tales poner y traer, y que en ello ni en parte de ello embargo ni contrario no pongan ni consientan poner en tiempo alguno, ni por alguna manera, so pena de la nuestra merced, y en mil maravedises para nuestra cámara a cada uno que lo contrario hiciera. Dada en nuestra villa de Madrid, a cinco días del mes de Abril, año del nacimiento de nuestro salvador Jesucristo, de mil quinientos cincuenta y dos años. "YO EL REY". - Yo Juan Sámano, Secretario de su Cesáreo y Católicas Majestades, la hice escribir por mandato de su Alteza."

Alejandro Mihovilovich Gratz
Profesor de Historia y Geografía
Investigador del Archivo Histórico de Concepción



Las palabras vuelan, lo escrito permanece

EDITORIAL

Hoy se realizarán las primarias presidenciales 2021 organizadas por el Servel, evento en que los candidatos — todos hombres — de Chile Vamos y Apruebo Dignidad buscarán posicionarse en las papeletas para las elecciones presidenciales de 21 de noviembre.

El mecanismo de las primarias se estableció en la Ley N°20.640, publicada en diciembre de 2012, con aplicación para definir postulaciones a la Presidencia de la República, al Congreso y a las municipalidades. Al año siguiente las primarias arrojaron una participación que fue calificada como un “tsunami”, por los más de tres millones de votos emitidos, de acuerdo con el registro de Servel.

En 2021, sin embargo, los pronósticos anticipan cifras más modestas. Tras la histórica participación en los comicios para el Plebiscito, realizado en octubre de 2020, lo que vino después fue una tendencia de caída libre en la concurrencia de votantes. Incluso el director nacional del Servel ha dicho que “las estadísticas no son muy auspiciosas”, al referirse a la cantidad de personas que irán a las urnas en la jornada de hoy.

La concurrencia a los centros de votación depende de varios factores, dado que están habilitados a votar los militantes de los partidos que llevan candidatos a esta primaria y los independientes. Afiliados de colectividades

Primarias y participación ciudadana



Las primarias son un instrumento de democratización y de consulta popular para definir a posibles postulantes a cargos públicos. En último análisis, una herramienta de descentralización, en ese caso, política.

que no participan en esta elección están inhabilitados para sufragar. Hay que considerar, además, que solo dos pactos políticos compiten en estas primarias, con diversos partidos y conglomerados que corren por cuenta propia. Hubo resistencias en medir fuerzas al interior de algunas colectividades, lo que podría restringir la participación de un porcentaje de simpatizantes.

Pese a todo, el éxito de estas primarias no debería medirse únicamente en función de la cantidad de votantes. Las primarias son un instrumento más de democratización y de consulta popular para definir a posibles postulantes a cargos públicos. En último análisis, una herramienta de descentralización — en ese caso, política. En palabras simples, la fórmula de las primarias permite que las decisiones al interior de los partidos se realicen con la participación y no en espacios privados. Esa forma de hacer política. La política de cúpulas y no con el colectivo — es precisamente lo que ha sido rechazado por la ciudadanía y con más fuerza en la última década.

CARTAS

Discriminación y selección en las escuelas

Señora Directora:

Hemos observado con estupor el fallo favorable del Tribunal Constitucional (TC) que acogió el recurso presentado por una apoderada del colegio penquista British Royal School, por considerar inconstitucional y que atentaba al proyecto educativo al no permitir la selección de sus estudiantes. Se trata de una señal potente, que abre una ventana para eludir la Ley de Inclusión Escolar que prohíbe la selección, que tanto nos ha costado conseguir y con ello, se corre peligro de eludir la ley y seguir perpetuando la discriminación en la admisión escolar.

Desde el enfoque de derechos, la selección es un tipo de discriminación que no solo atenta contra la dignidad de los niños, niñas y jóvenes, y el derecho de las familias a decidir el proyecto educacional para sus hijos, sino que acrecienta la desigualdad y segregación.

Si bien las prácticas discriminatorias están presentes en el acceso a la educación, también se producen cuando se expulsa a los estudiantes por bajo rendimiento, por

problemas conductuales, o cuando se distribuyen en las aulas en función de similares niveles de rendimiento, o por discapacidad, no se garantiza el derecho de los estudiantes a aprender en su lengua originaria, o no se valora su cultura.

No hay que ser muy suspicaz para sospechar que detrás de este fallo favorable del TC, que permite saltarse el SAE, se oculta la intención de seguir debilitando un sistema de admisión más inclusivo y justo en nuestro país.

Cynthia Duk

Más fome que nunca

Señora Directora:

Es un hecho, Vivi Kreutzberger, estuvo bastante tiempo viviendo fuera de Chile, de seguro viendo diferentes tipos de programas de la TV europea, en su área, la de la entretenimiento, analizándolos, para sacar ideas, ante cualquier posibilidad de volver a la TV chilena y ponerlas en práctica.

Bueno “Llegó el momento”, volvió a nuestra TV y estrenó su programa de entretenimiento, pero al verlo y escuchar sus contenidos, es como que el tiempo no ha pasado,

es como que seguimos anclados en el siglo pasado, concursos a carbón, más lentos que un bolero, que no reflejan en absoluto, lo que de seguro vio y requeté vio en la TV europea, definitivamente, que alguien le explique que las chilenas y los chilenos, ya no estamos para “Dispara usted ó disparo yo”, “Quién dice la verdad” y ante la sabia pregunta ¿Y qué dice el público?, la respuesta es categórica..., volvió, pero “Más fome que nunca”.

Luis Enrique Soler Milla

Primarias

Señora Directora:

Según lo que se ha anunciado en todos los medios, podrán votar en las primarias de todos y todas que residan tanto en Chile como en el extranjero, que sean ciudadanos afiliados a los partidos que conforman cada una de las coaliciones participantes y todos aquellos independientes sin afiliación política. ¿Eso no es lo mismo que decir que todas y todos, en condiciones de votar, podrán hacerlo al día de hoy?

Marcela Villanueva

PRIMARIAS Y FIN DE SEMANA LARGO



Envíe sus cartas, con una extensión máxima de 1.400 caracteres, con espacios vía email a:

◆ contacto@diarioconcepcion.cl

◆ Cochrane 1102, Concepción

La correspondencia debe consignar claramente la identidad del remitente y su número de teléfono.

Hacemos presente que el diario no puede constatar fehacientemente la identidad del autor de la correspondencia y reproduce la indicada por éste, deslindando ulterior responsabilidad.

La Dirección se reserva el derecho de seleccionar, extraer, resumir y titular las cartas recibidas, sin explicación alguna y evitando cualquier discusión con el remitente.

Reportaje

10.2

CASOS

confirmados de Covid hay en la Región por cada 100 mil habitantes, cifra que tiende a la baja.

Sebastián Henríquez
contacto@diarioconcepcion.cl

La variante Delta del coronavirus llegó al país este mes. El Ministerio de Salud confirmó hace dos días diez nuevos casos, que se suman a cinco anteriores confirmados, todos arribados al aeropuerto Arturo Merino Benítez, en Santiago.

Esta vertiente de la Covid-19 fue detectada primero en India y ya se ha extendido a 90 países. La Organización Mundial de la Salud la declaró "variante de preocupación", debido a que es más contagiosa que la cepa original, a que afecta más a la población joven, y porque "disminuye la eficacia de los anticuerpos neutralizantes generados por las vacunas y que podría asociarse a un incremento de 2 veces en la posibilidad de requerir hospitalización", según consignó el organismo.

Esto refiere a que se extiende más rápido y causa más congestión en el sistema de salud, pues requiere de hospitalizaciones más largas.

La Región del Biobío detectó un primer caso a principios de mes, pero este paciente viajó desde Santiago a Concepción en bus, en compañía de 42 personas, grupo que no ha sido ubicado en su totalidad. La seremi de la cartera abrió un sumario para aclarar el asunto, pues la afectada se habría movilizó a sabiendas de que era portadora del coronavirus, lo que la expone a sanciones.

La situación se da justo cuando la zona relaja sus medidas restrictivas; las principales comunas de la región pasaron a Fase 3 el 5 de julio, cuando la tasa de contagio promedio era de unos 13 casos por cada 100 mil habitantes.

Lo anterior movió a la Mesa Social Covid a solicitar a la autoridad que mantuviera acciones preventivas, consejo que cayó en saco roto.

Hasta ayer, eso sí, en la zona se ven índices más positivos que a comienzos de año, cuando la escalada de contagios, más de 900 diarios en algunas semanas, llevó a decretar cuarentena. Hoy, la ocupación de camas críticas es de menos del 80% y en algunos recintos incluso se evalúa volver a atender pacientes no



AFIRMAN ESPECIALISTAS LOCALES:

Brote de variante Delta sería menos grave que anteriores

Personal médico de la Región llama a no bajar la guardia y a aprovechar la ventana que brinda la baja de casos para atender a pacientes no Covid, que fueron postergados por la pandemia.

covid que requieran de atención en la UCI. "Hay que retomar estas atenciones, de otro modo vamos a tener un aumento de la mortalidad desde otro flanco", señaló Carlos Vera, director del Servicio de Salud de Talcahuano.

Preocupación, a pesar del optimismo

La llegada de la variante Delta a la zona preocupa a los funciona-

rios de salud locales. A pesar de que hay una ocupación menor de camas, cabe recordar que la región ha debido triplicar su capacidad desde el comienzo de la pandemia, hasta llegar a las 300 unidades críticas.

ICOVID Chile, una iniciativa en que participan la Universidad de Concepción, la U. de Chile y la U. Católica, en colaboración con el Minsal y el Ministerio de Ciencia, se re-

firió esta semana a la baja de casos, en este contexto.

"Es alentador, pero es importante interpretarlo con cautela debido a la aún alta ocupación de camas UCI a nivel nacional (92,1%)", señalan los y las especialistas de ICOVID.

La doctora Leonila Ferreira, médico intensivista y jefe de la unidad de paciente crítico del Hospital Regional, dice que "hoy estamos vien-

FOTOS: ISIDORO VALENZUELA M.

do una baja, y esperamos que la siguiente semana continúe, debido al bajo número de contagios que hemos visto”.

Sin embargo, la profesional sigue con atención la evolución de la variante en países donde se ha extendido más profusamente. “Lo que se está viendo en Inglaterra y Europa, en lugares donde ya están vacunados en forma importante, con más del 50% o 60% de la población, es que los casos si bien han aumentados, el aumento no se ha reproducido en las hospitalizaciones”, dice.

“La Delta, afecta especialmente a las poblaciones jóvenes y los rezagados de los programas de vacunación, que no han querido o no se han podido vacunar”, añade.

“En ese sentido, por la cantidad de vacunados que tenemos, la llegada del Delta no va a ser como la segunda ola de contagios que tuvimos este año, probablemente va a venir pero con menos hospitalizaciones de las que tuvimos antes”, expresa Ferreira, con alivio.

La encargada de coordinar la atención de pacientes Covid en el recinto más grande de la zona, señala que, como este escenario de aumento de casos no será tan grave, hay espacio para contenerlo.

Incluso, señala, se están abriendo a enfrentar la larga lista de pacientes con otras patologías, que esperaban una mejora en las condiciones para retomar sus atenciones.

“Nosotros estamos preparados para volver a reconvertir camas hacia pacientes no Covid. De hecho, la ocupación en UCI Covid ha bajado, hemos cerrado algunas camas, y hemos reconvertido a UCI normales”, afirma.

La “Nueva Ola”

El doctor Carlos Vera explica la baja como “un efecto positivo de la vacunación”, e informa que en el caso del Servicio de Salud de Talcahuano, esto ha permitido llegar a una ocupación de camas UCI del 52% esta semana.

Pero, añade, aunque este porcentaje no se veía desde comienzos de la pandemia, advierte que “esto se calcula sobre una base mayor de camas, estamos mejor que a comienzos de año, pero estamos muy ocupados aún”.

“Eso sí, hace un mes, la ocupación era del 80% o más, solo con pacientes Covid”, sostiene.

Para Vera la menor saturación ha permitido enfrentar la demanda que plantean otras patologías.

Es urgente, afirma.

“La Subsecretaría de Redes Asistenciales, nos ha pedido que retomemos las patologías no Co-



42

Personas

acompañaron al caso confirmado de variante Delta que viajó desde Santiago a Concepción en bus.

vid. Y acá se viene otra ola, la de los pacientes que están pendientes”, sostiene.

“Si una atención se demora, se agrava, y esto puede significar que un paciente termine entrando por la puerta de la urgencia, cosa que no queremos en este momento porque eso sí que satura el sistema, y aún estamos trabajando por sobre la capacidad normal”, aclara.

Tenso optimismo

La buena noticia es que las 300 camas que cuenta hoy la región, se usarán para bajar la lista de espera en intervenciones quirúrgicas más complejas, como operaciones a la cadera, que han debido quedar en espera.

La mala noticia es que, según han señalado tanto la Mesa Social como

ICOVID, hay una probabilidad de que no exista este espacio.

Desde Icovid, informan que hay un alto número de personas susceptibles al contagio, junto con otros factores de contexto, como la presencia de variantes más contagiosas, ambientes cerrados por época invernal, relajamiento de medidas restrictivas de movilidad y disminución esperada de anticuerpos en esta época del año.

“Estos factores mantienen alta la probabilidad de que se vuelvan a presentar brotes epidémicos en los próximos meses. Por ello, es fundamental no bajar la guardia y seguir manteniendo todas las medidas de cuidado personal actuando proactivamente ante la presencia de síntomas sospechosos de COVID-19 o ante la información de ser contac-

to de un caso”, señalan.

Desde la Mesa Social Biobío, en tanto, se ha hecho hincapié en que hay un gran desconocimiento sobre la variante Delta.

“No sabemos cómo afecta a la población más joven, y de momento sí sabemos que es más contagiosa, no es momento para relajarse”; consignó Carol Cid, representante de la Fenasenf, gremio que agrupa a los enfermeros del país.

“Un botón de muestra, es que en el hospital tenemos a tres pacientes conectados a respirador de membrana, ECMO, y lo normal era tener uno de cuando en cuando. Nos quedan aún pacientes graves, y hay gente que se demora más de un mes en salir del hospital. Tenemos muchos pacientes aún”, cuenta Ferreira.

“El relax puede que recién lo veamos en una o dos semanas más”, añade.

“Y no hay que olvidar que el somos un sistema nacional, es decir, si tenemos baja ocupación en la región, hay que recibir pacientes de zonas más complejas”, advierte Vera.

No es momento para bajar la guardia, coinciden los representantes del sistema sanitario.

OPINIONES

Twitter @DiarioConce
contacto@diarioconcepcion.cl

Después de Delta... Lambda

El coronavirus se caracteriza por una capacidad altísima de adaptación. Muta, y se transforma, para lograr su objetivo, que es reproducirse usando las células del cuerpo humano.

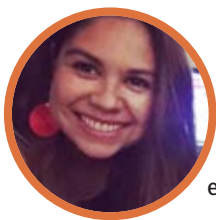
Las mutaciones más exitosas pervalecen, como el caso de Delta, que debería transformarse en el dominante en los próximos meses.

Eso sí, señalan, esta misma característica hace que

Delta no sea la última preocupación.

Hoy, la atención está puesta en la variante Lambda, o Andina, originada en Perú y Chile. Aunque en el país los casos aún son pocos, es probable que se extienda tal como las anteriores- y que obligue a tomar nuevas medidas.

“El coronavirus está lejos de irse, es muy adaptable y no podemos cerrar todo”, señala la doctora Ferreira.



#MeQuedoEnCasa

Carmen Gloria Becerra, dueña de casa.

“Debemos velar no sólo por nuestro cuidado, sino que por el de nuestro entorno también. Para esto es fundamental que nos vacunemos y mantengamos algunas precauciones”.

FOTOS: RAPHAEL SIERRA P.



EL GOBERNADOR apuesta a que la Región lidere la discusión en torno a mayor descentralización.

Ángel Rogel Álvarez
angel.rogel@diarioconcepcion.cl

Para escribirlo simple, Rodrigo Díaz está en otra parada, muy distinta a la de sus cuatro años como intendente de la administración de la presidenta, Michelle Bachelet. Y lo reconoce.

La libertad que le da la independencia, pero sobre todo el apoyo ciudadano, hace que su gestión como gobernador regional, la máxima autoridad de la Región, haya partido muy diferente.

“Cuando me tocó trabajar como intendente era una persona designada, que tenía que guardar equilibrios dentro de una colación política, considerando las variables parlamentarias que existían y consejeros regionales que habían sido electos recién por voto popular. Todo el mundo me hacía ver con cuanto poder se paraban frente a mí. Fue un proceso bien sufrido, no lo pasé bien en ese período”, reconoció Díaz.

En esta etapa tuvo “consultas” de algunos partidos que le entregaron su apoyo, respecto del perfil de profesionales que buscaba para la conformación de su equipo, uno “bastante más pequeño” al que tuvo que armar siendo intendente. Pero enfatizó en su libertad y en la idea de buscar a las personas que consideraba más idóneas para los puestos.

RODRIGO DÍAZ, GOBERNADOR REGIONAL DEL BIOBÍO:

“Demandaremos más atribuciones y dinero para nuestra gente”

Reconoció que no militar y el apoyo popular genera otra forma de afrontar su trabajo. Apuesta por la fortaleza de la asociación que reúne a las nuevas autoridades y ahondó en cómo resolverá la mala ejecución presupuestaria.

FRASE

“Queremos más atribuciones, que conversen con la estructura jurídica que nos dieron”.

“Queremos hacer una cumbre de regiones, una vez que estén inscritas todas las candidaturas presidenciales”.

“Tenemos un problema objetivo, al mes de junio se había ocupado casi un 27% de la Región, eso es muy poco”.

“No voy a cuotear el equipo”, respondió cuando fue consultado.

Y esa misma independencia, aseguró, será parte de su gestión, algo que ya demostró en estos primeros días, entregando su opinión en te-

mas complejos y sin medias tintas, como cuando manifestó su rechazo a la declaración “weyhan” (guerra) de la Coordinadora Arauco Malleco contra todas las expresiones del capitalismo en el Wallmapu, a

sólo días de la muerte de Pablo Marchan.

“No podemos validar o justificar la violencia con fines políticos. Todo lo contrario, debemos avanzar en un diálogo, donde se escuchen y respondan las justas y postergadas demandas de las primeras naciones, respetando las reglas democráticas”, dijo a través de una declaración pública.

- Usted también ha liderado en estos días la nueva Asociación Nacional de Gobernadores Regionales.

- Tenemos una muy buena coordinación con los gobernadores y gobernadoras regionales, asumiendo que tenemos una tarea muy importante, que es profundizar la descentralización del país. Y cada uno de nosotros tenemos una serie de requerimientos de la ciudadanía y cuando cotejamos eso con nuestras facultades y con las materias que no han sido resueltas desde el punto de vista legislativo, nos damos cuenta que con el trabajo mancomunado tenemos mucho más fuerza. Hemos tenido éxitos como lograr revertir este decreto del ministerio de Hacienda que nos privaba de \$1.400 millones a las regiones, y vemos con optimismo nuestro trabajo.

- Este grupo va a ser clave respecto de las atribuciones. El día

que asumí dijo tener claro sus atribuciones, pero no dejan de ser exiguas...

- Queremos más atribuciones, que conversen con la estructura jurídica que nos dieron. Si se creó una división para ver materias de Fomento, lo lógico es que los servicios públicos vinculados a Fomento estén traspasados al Gobierno Regional (Gore), lo mismo en Transporte, Infraestructura y en materia de desarrollo social (...). En la génesis, la Comisión (de Descentralización y Desarrollo Regional) que presidió, Esteban Valenzuela, planteaba que Corfo, Serviu, Fosis e Indap pasaban a los gobiernos regionales, y además, cada región podía pedir otras facultades que sean pertinente, en el caso nuestro, por ejemplo, turismo o patrimonio.

- **También está en veremos la Descentralización Financiera. Salvo el Fndr, no hay muchos más recursos que puedan manejar. Entiendo que usted está en contra de ese proyecto de ley.**

- El Gore tiene un presupuesto de \$85 mil millones que está compuesto por el Fndr, FAR, Fondos de Convergencia y otros. Pero tenemos un problema práctico al 2022. La ley que instaura la elección de gobernadores, estableció que debíamos presentarnos como candidatos con un programa y se debe ejecutar, es un compromiso con la ciudadanía. Le hemos dicho a la presidencia del Senado, Yasna Provoste (DC), y los presidentes de las comisiones de Hacienda, Ximena Rincón (DC), y de Gobierno Interior, Carlos Bianchi (Indep.), que es necesario contar con recursos de libre disposición para los gobiernos regionales, como cuando hay cambio de gobierno nacional. El mandato saliente deja a disposición de la administración entrante una cantidad de recursos para materializar sus compromisos de campaña. Es una tradición republicana. Hemos hecho un planteamiento, para se nos asigne un 30% de recursos por sobre el presupuesto basal de cada territorio. Hemos tenido buena recepción, tanto en el Senado como en la Cámara.

Otra cosa es el proyecto de ley, que es bien pobre. Se los hicimos ver a los senadores y el ministro del Interior, y planteamos que se le quite urgencia, para poder ser parte de la discusión. Pudo haber estado listo, y serían las reglas del juego. Pero ya que no está listo, podemos asignar un tiempo breve, un mes aproximadamente, para conversar el respecto. Somos partidarios de que hay impuesto regionales.

Desde el punto de vista conceptual y relacionado con el proceso constituyente, en Chile el 14% del presupuesto se invierte en los territorios subnacionales, el 2% en los gobiernos regionales y el 12% a los

“Me tiene sin cuidado que me traten de amarillo”

Un equipo rodeado de militantes y ex militantes de lo que fuera la Nueva Mayoría e invitados especiales a la ceremonia de asunción como los DC, Hosain Sabag, Marcelo Chávez, y el diputado socialista, Manuel Monsalve, podrían llamar a la confusión respecto de la independencia de la cual Díaz dice gozar.

“Lo que dice la ley es una división blanco y negro. O eres militante o no lo eres. Yo no pretendo militar, estoy muy cómodo con mi condición de independiente, que permite compartir con personas que pueden tener pensamientos políticos divergentes, pero cuando son llevamos a enfrentar un problema en la Región, somos convergentes”, enfatiza.

El gobernador no olvida que durante la campaña, María José Hoffman (UDI) lo calificó como un hombre de izquierda, mientras, uno de sus contendores



DÍAZ INSISTIÓ en que su independencia se la da el hecho de no militar y trabajará con todos quienes tengan coincidencia en favor de la Región.

en la disputa electoral, su excomarada Eric Aedo, lo tildaba de candidato “de la derecha económica”.

“Le gente no se debe extrañar que me rodee de personas de ese mundo (la ex Nueva Mayoría) y de otros mundos. Esa va a ser mi forma de actuar. Me voy a reunir con trabajadores, con empresarios, con contratistas, con gente que viene de la acade-

mia, políticos... No voy a distinguir, porque mi responsabilidad es liderar la Región. Ahora, soy partidario de la amistad cívica. Desde la filosofía a la que adscribo, soy partidario de la concordia de clases”, comentó.

- **En buen chileno, ¿no teme que lo tilden de amarillo?**

- Mire, me han dicho amarillo toda la vida (risas), la verdad es que me tiene sin cuidado.



FOTO: ARCHIVO / DIARIO CONCEPCIÓN

“REC es un activo de la Región del Biobío”

El Festival Rock en Concepción (REC) es una de las “joyas” de su gestión como intendente. Apoyada, pero también criticada, la iniciativa está “en veremos”. Díaz, no obstante, sigue creyendo en la importancia de esta idea.

“La propiedad de la marca REC es del Gobierno Regional. Es un proyecto emblemático que le da un sello al Biobío y que conversa con otras iniciativas de corte cultural que existen”, manifestó.

No obstante, agregó que lo pretende su gestión es buscar fórmulas para hacer viable la iniciativa. “Hoy no hay

un proyecto sobre la mesa que aprobar. Hubo una solitud de recursos, que en algún momento, fue desechada. Lo que vamos hacer es ordenarnos. No le puedo dar fechas, porque va a depender de situación sanitaria. Pero a mí no me parece correcto haber retirado un proyecto, porque no hay condiciones sanitarias, uno puede aprobar un proyecto y ejecutarlo cuando las condiciones lo permitan. REC es un activo de la Región del Biobío y me siento orgulloso de ser parte del grupo de personas que impulsó esta iniciativa”.

municipios. Por tanto, tenemos una brecha, considerando el resto de los países afiliados a la Oede, donde el 30% se destina a los territorios. Esa brecha pensamos discutirla. Queremos hacer una cumbre de regiones, una vez que estén inscritas todas las candidaturas presidenciales, a fines de agosto o comienzos de septiembre, para hacer presentes todos aquellos puntos que, como asociación, estimamos que se deben incorporar. En paralelo, queremos invitar a quienes son parte de la Convención.

- **Eso es interesante, porque ya no estamos hablando de corto plazo.**

- Estamos hablando de lo urgente, pero también de lo importante. Nuestras reuniones con los gobernadores y gobernadoras de Chile son a las 8 de la mañana, y trabajamos bien ordenados, nos dividimos tareas y estamos construyendo descentralización. Somos una contraparte que nos vamos a organizar y vamos a ser demandantes del poder central, para conseguir más facultades y dinero para nuestra gente.

- **Desde el punto de vista de las iniciativas, hay algo que le gustaría concretar en el corto plazo.**

- En lo general, le he pedido a la jefatura de Infraestructura y Transporte, Óscar Ferrel Bustos, que configuremos un masterplan de lo que denominamos infraestructura verde, es decir, que nos permita con criterios de sustentabilidad llegar al próximo siglo (...). La idea concretar esta imagen objetivo y contrastarla con nuestro sistema de planificación regional.

- **¿Qué pasa con la ejecución presupuestaria?**

- Tenemos un problema objetivo, al mes de junio se había ocupado casi un 27% de la Región, eso es muy poco. El año pasado, en la misma fecha, estaba ejecutado el 39%. Hay un problema, no se ejecutó el presupuesto, y tenemos que hacernos cargo y para ello le he pedido a la jefatura de Ejecución, Rodrigo Sandoval, y a la unidad de Fndr en el Gore, que elaboren una propuesta que contemple medidas de corto y mediano alcance. Lo primero, los estados de pago de están pendientes, que no sabemos cuanto es, con el fin de pagar. No puede ser que el Estado sea un mala pagador. Y en segundo lugar, que me propongan medidas que permitan cerrar brechas que hemos descubierto durante la campaña, si eso implica traspaso de recurso, lo vamos a hacer. Y tercero, revisar todo lo que está aprobado, para ver si todos los proyectos tienen vigencia o si no han perdido su recomendación técnica.

OPINIONES

Twitter @DiarioConce
contacto@diarioconcepcion.cl



#MeQuedoEnCasa

Tania Bassaletti, educadora de Párvulos.

“Para dar la pelea a la Covid-19 es importante la responsabilidad social. Debemos cuidarnos para proteger a los demás. Niños y adultos debemos evitar propagar la enfermedad. Es fundamental el papel activo de todos los ciudadanos”.

Mauro Álvarez S.
mauricio.alvarez@diariokonceptcion.cl

TRAS HABER PASADO A FASE 3

La cruzada para retomar las clases presenciales a partir del segundo semestre en Biobío

Organización estudiantil, grupo de apoderados y la Seremi de Educación aseguran que las condiciones están. Colegio de Profesores y sostenedores municipales insisten que garantías no son las óptimas para retornar a las aulas.

La vuelta a clases presenciales ha sido un tema controversial, tanto en el país, como en el Biobío, ya que por una parte existe temor en la población educativa, amparada en el Colegio de Profesores, y por otro lado las ganas de retomar por parte de estudiantes y apoderados, sobre todo desde que el Ministerio de Salud anunció el avance a Fase 3 en varias comunas de Chile.

Sin embargo, en el caso del Biobío, pese a haber avanzado a Transición, aún hay varias comunas que se niegan a abrir las escuelas y liceos, entre ellas Coronel, principalmente porque no están las condiciones sanitarias para volver de forma segura, entre ellas por la infraestructura que presentan los establecimientos públicos.

Distinto es el caso de los colegios privados, los cuales cuentan con espacio y condiciones para controlar el aforo, quienes de a poco y de forma voluntaria han vuelto a las aulas, manteniendo, así, las clases híbridas.

En el caso de Concepción, Lota y otras comunas, sólo han vuelto los cuartos medios, sobre todo, luego que el ministro de Educación, Raúl Figueroa, amenazara suspender la subvención escolar a los municipales que no retomen la presencialidad, sobre todo después de las vacaciones de invierno.

Lo anterior, indicó el ministro Figueroa, ante los resultados negativos del Diagnóstico Integral de Aprendizajes (DIA), llevado a cabo por la Agencia de Calidad de la Educación que concluyó que los escolares entre sexto básico y cuarto año medio no alcanzaron los aprendizajes necesarios el 2020.

Necesidad de volver

Lo expresado por el ministro de Educación, ha sido apoyado por colectivos que esperan retomar la “normalidad” el segundo semestre, tras haber recibido las vacunas contra la Covid-19, al igual que sus docentes.

“Las clases online son un privilegio que no hace más que aumentar la brecha social y educacional y que incluso en sí mismas no son suficientes. Contar con pantallas, conexión, un escritorio y silencio son condiciones a las que no todos pueden acceder”, indicó desde el movimiento ciudadano Escuelas Abiertas, Teresa Romero.

Argumentó que “los establecimientos educacionales cumplen con un rol fundamental que va más allá del aprendizaje cognitivo y eso sólo se logra en su totalidad, cuando es-



FOTO: SEREMI DE EDUCACIÓN BÍO BÍO

ESTABLECIMIENTOS públicos no contarían con la infraestructura para retomar la presencialidad.

tos establecimientos están abiertos. En salud mental, los estudiantes de colegios públicos reportaron en 2020 mayores problemas asociados a síntomas depresivos y ansiosos que sus pares de escuelas privadas, además de aumento en los índices de obesidad, miopía, violencia intrafamiliar, desnutrición, abusos, entre otros, lo que hace necesario que tanto, jardines infantiles, salas cunas y establecimientos de Enseñanza Básica y Media, retomen la presencialidad”.

Opinión que comparte el Movimiento Independientes de Estudiantes Secundarios (Mies) del Biobío, ya que a juicio de ellos, los conocimientos aprendidos de forma telemática, no alcanzan los niveles necesarios que se logran al estar de manera presencial.

“Al negar el regreso, se atenta contra las libertades de los estudiantes, debe ser decisión de los padres y apoderados como educar a sus hijos. Es necesario retornar a las aulas,

la Seremi de Educación debe facilitar la flexibilidad a los sostenedores, para que se les haga más fácil abrir los colegios, porque queremos volver”, indicó el presidente de Mies, Juan David Chávez.

El vocero, agregó que “las clases online han disminuido nuestros aprendizajes, sobre todo para los cuartos medios, en ese sentido, el ministerio de Salud entregó los kits de seguridad para facilitarnos el regreso, pero hay municipios, como

Coronel, en mi caso, que se niegan, pese a contar con la autorización del Mineduc”.

Chávez, a su vez, enfatizó que “los cuartos medios debemos rendir la PTU, ya estamos vacunados, en su mayoría con la primera dosis, al igual que los docentes, que deben estar a disposición de los estudiantes, al igual que el Colegio de Profesores, que ante su negativa a que se retomen las clases presenciales, son un cero aporte para la educa-

ción de este país”.

Garantías

Desde el Colegio de Profesores de Chile, el presidente Mario Aguilar, respondió que “habría que ver, a cuantas personas representa el Mies Biobío, puesto que distintas encuestas realizadas por nosotros, dan cuenta que es ampliamente mayoritario entre todas las comunidades escolares, incluyendo estudiantes, las serias aprensiones en que estén las condiciones para retomar las clases presenciales”.

Aguilar recalcó que “los escolares municipales saben las condiciones de sus establecimientos, como están sus salas y los baños, y no es verdad que están acondicionados, con los presupuestos que se requieren y aulas adaptadas para que se pueda volver con seguridad”.

Agregó que “todos queremos que se vuelva a las clases presenciales. ¿Quién puede pretender seguir en una situación de emergencia y anormal, como es la que tenemos hoy con la pandemia? Deben estar las garantías, que el riesgo de contagio y morir estén minimizadas al máximo”, aseveró.

Aguilar, a su vez, sostuvo que “no puede ser que se mande a las comunidades escolares y a los niños a una especie de experimentación, como si fueran conejillos de india, sobre todo ante la amenaza de la variante Delta, para que después que pasen las desgracias, venga el arrepentimiento. Hay que ser cautelosos y no arriesgar la vida de las personas”.

No obstante, desde Educación, el seremi Felipe Vogel, aseguró que actualmente hay 496 estableci-

496

colegios

están funcionando de manera presencial en la Región. Se inyectaron recursos desde el Mineduc

La Agencia de Calidad de la Educación

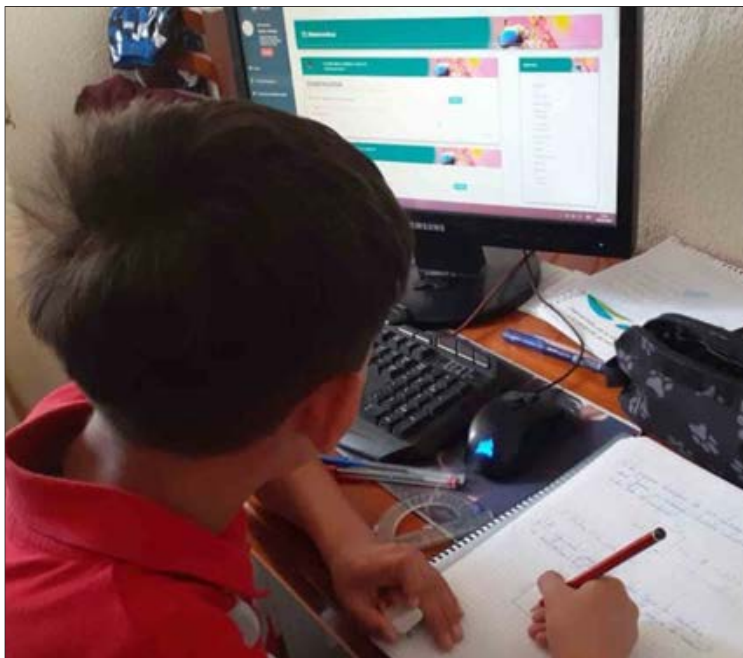
concluyó que los escolares no alcanzaron los aprendizajes necesarios durante el 2020.

mientos educacionales funcionando de manera presencial en el Biobío, por lo que realizó un llamado a todos los sostenedores, especialmente a los alcaldes a que se sumen a esta apertura.

“El Mineduc desde el año pasado ha entregado los recursos para que los establecimientos cuenten con las condiciones para retomar y para ello, la semana pasada anunciamos la inyección de 25 mil millones de pesos, que se suman a los esfuerzos ya realizados, y por otro lado, las condiciones sanitarias están para poder abrir, con dos objetivos claros, la recuperación de aprendizajes y el trabajo socioemocional que llevamos a cabo en escuelas y liceos de la Región”, afirmó el seremi Vogel.

OPINIONES

Twitter @DiarioConce
contacto@diarioconcepcion.cl



EN ALGUNAS comunas, sólo han vuelto los cuartos medios, ya que deben prepararse para rendir la PTU.

MÁS DE 4.000
vocales de
mesa están
inmunizados.



FOTO: MINSAL

El 63% de los vocales de mesa de la Región tiene esquema completo de vacunación

Un total de 4.458 vocales de mesa de un total de 7.065 que fueron designados en la Región para el proceso electoral que se realiza hoy cuentan con las dos dosis de vacunación, es decir, el 63% del total no sólo ha recibido las dos dosis contra el coronavirus, sino que además cumple con más de 14 días desde que concluyó el proceso de inmunización.

En la provincia de Concepción se designaron 4.355 vocales de mesa para integrar una mesa receptora de sufragios, de ellos 2.728 ya están inmunizados con la segunda dosis o dosis única CanSino; en la provincia del Biobío hay 1.940 vocales de mesa de los que 1.290 completaron la inmunización, mientras que en la provincia del Arauco son 790 vocales de mesa, 440 de ellos vacunados.

Si bien la vacunación es mayor que en otros procesos electorarios y, según el visor territorial Yo Me Vacuno, ya cumplió con el 80% de vacunación en segunda dosis, lo que podría implicar un anuncio mañana, la autoridad sanitaria aseguró que se deben mantener las medidas de prevención.

Ante el aumento de la movilidad que se generará entre quienes participen de las Primarias, el seremi de Salud, Héctor Muñoz, señaló que “si bien vamos mejorando la situación epidemiológica en la Región, no podemos descuidarnos y necesitamos que todo los que vayan a votar lo hagan responsablemente”.

Entre las recomendaciones que se entregó se incluye desplazarse preferentemente a pie o en bicicleta si el local está cerca del hogar; que siempre mantenga la distancia física con otras personas, que no manipule elementos de procedencia desconocida, use alcohol gel luego de votar. “Y, por último, al regresar al hogar se puedan quitar la mascarilla, botar si es desechable, lavar las manos con agua y jabón por al menos 20 segundos”, comentó el seremi.

Baja positividad

En la última jornada los contagios siguieron a la baja, manteniendo una positividad de 2% desde el jueves, la menor en todo 2021. La pandemia sigue presente registrando ayer 182 contagiados, 1.228 activos y sie-

te víctimas fatales, que obligan a la comunidad a continuar con las medidas sanitarias.

“De acuerdo al reporte Covid-19 del Minsal, la región del Biobío registró 6.710 PCR informados, con 164 nuevos casos PCR positivos, lo que representa una positividad día del 2%”, dijo Muñoz quien recalcó que la comunidad debe vacunarse para disminuir la posibilidad de contagios y proteger ante la aparición de variantes.

Pero, además, la autoridad sanitaria, recordó que ahora las medidas de prevención incluyen la ventilación de espacios para disminuir las posibilidades de contagio en invierno, temporada que por el frío favorece el hacinamiento.

Actualmente las comunas que más casos de coronavirus activos son Concepción (146), Los Ángeles (139) y San Pedro de la Paz (97).

En cuanto a camas críticas, la Región cuenta con 53 disponibles en UCI y 36 en UTI, contando, además, con una alta capacidad de reconversión, pudiendo derivar pacientes a recintos de la misma región o a otras zonas del país de ser necesario.

Ciudad

NUEVA ADMINISTRACIÓN REGIONAL REALIZARÁ CAMBIOS A LA CARTA DE NAVEGACIÓN

Los ejes que debería considerar la actualización a la Estrategia Regional

Marcelo Castro Bustamante
marcelo.castro@diarioconcepcion.cl

Uno de los compromisos que adquirió el gobernador Rodrigo Díaz al asumir fue realizar una actualización a la Estrategia Regional de Desarrollo (ERD), que data desde su administración como intendente.

Si bien esta tuvo una actualización durante la gestión del ex intendente Sergio Giacaman, nuevos hechos y factores hacen necesaria una adecuación a la carta de navegación regional de cara al 2030. Entre ellos, la escisión de Ñuble, las consecuencias de la pandemia y el estallido social, y las diferentes situaciones medioambientales que vive la Región en Coronel, Hualpén, San Pedro de la Paz y otras zonas.

Nuevos ejes

El gobernador Díaz es claro en la necesidad de realizar esta evaluación. "Hay un marco teórico que es la Estrategia Regional de Desarrollo en la cual tenemos que trabajar y yo espero propuestas sobre cómo la podemos enriquecer en base a una realidad que es distinta a cuando fue construida", indicó.

La jefa de División de Planificación y Desarrollo Regional, Claudia Toledo, explicó que "hay que revisar en profundidad los siete lineamientos existentes y agregar el actual contexto de la Región. Acá se pueden considerar también los elementos complementarios como el Plan de Ordenamiento Territorial. Estos procesos de planificación se pueden mirar desde varios puntos de vista".

Agregó que "también se pueden concretar programas especiales y que desde la Estrategia permitan orientar acciones y recursos para ello. Tenemos que ver si orientamos programas específicos u otros".

Petición de los cores

En el Consejo Regional (Core) todos concuerdan en que la carta de navegación debe ser revisada y consideraron varios puntos que deben ser incluidos.

El ex presidente de la instancia, Patricio Lara (RN), sostuvo que "hay que rejuvenecerla y creemos que debe tener más participación ciudadana e incluir factores como la pobreza, el desarrollo de la Región y la conexión a alcantarillado, además otras zonas de sacrificio en la provincia de Biobío".

Nuevas zonas de sacrificio, medioambiente y las consecuencias de la pandemia son algunos de los temas que visualizan representantes del Consejo Regional (Core), luego que el gobernador confirmara una adecuación del instrumento.

FOTO: ARCHIVO / DIARIO CONCEPCIÓN



¿QUÉ PASARÁ con la infraestructura de las empresas termoeléctricas? Es una interrogante que también debiera ser respondida, dicen los cores.

Participación ciudadana

Consejeros regionales coincidieron en que hay que considerar la participación ciudadana.

Su par por esa zona, Enrique Krause (UDI), dijo que "la consulta ciudadana es necesaria. Por ejemplo, hoy los parques eólicos que se instalan en esa zona no la llevan. A esto debemos sumar el tema del medioambiente, lo que finalmente ayudará a que las personas vivan mejor".

Andrés Parra (PS) apuntó a que "es importante trabajar esta actua-

lización en base a lo que hemos vivido con la pandemia. Los cores tienen que potenciar los apoyos a las comunas y hay algunas que nunca han pasado un proyecto".

Zonas de sacrificio

Otra parte del cuerpo político es clara a definir y ampliar la definición de zona saturada medioambiental existente en la Región, además, de incluir nuevas zonas, tal como lo mencionó Krause, que una de ellas pueda ser la provincia de Biobío.

Alicia Yáñez (PPD) opinó que "hay que incorporar varios temas como las tierras raras, además del vertedero de Curaco Alto. Qué pasa con la infraestructura que va a quedar en Coronel tras el cierre de las

termoeléctricas. Chile cambió y la Región también, por lo que todo lo anterior son dudas razonables que debe ser consideradas. A esto, sumamos el tema de los humedales o el GNL".

A lo anterior, sumó que "Al incluir los factores de pobreza puedes hacer un análisis de las oportunidades que tiene la Región en medio de la crisis que no hemos visualizado frente a la pandemia. Hay comunas que se están quedando atrás en los grandes temas y hay que ayudarlas, necesitamos ese análisis profundo".

Leonidas Peña (PC) consideró que "debemos incluir temas como el Mapuche y lo que ocurre en la provincia de Arauco, la discapacidad, el abuso de las forestales. De-

cir que Arauco es una zona de sacrificio es lapidario, pero que las cosas que se prometen con la comunidad se cumplan, eso es lo ideal. También hay que darle relevancia a las zonas de sacrificio y el medioambiente, hay que personas que todavía no tiene alcantarillado y eso no puede ser".

Pedro Venegas (UDI) recalcó "El tema sustentable, el cual debemos proteger y conservar, además de colocar barreras de forma legal. Además del desarrollo regional desde el punto de vista de la conectividad, en este minuto hay que dar soluciones a los problemas en esta índole en el Gran Concepción.

OPINIONES

Twitter @DiarioConce
contacto@diarioconcepcion.cl

Humanidades



Ximena Cortés Oñate
contacto@diarioconcepcion.cl

En la sociedad actual, el campesinado aparece invisibilizado frente a lo que parece ser la expansión del modo de vida urbano. De la ruralidad se habla poco, e incluso en la profusión de discursos y programas políticos producto de las elecciones pasadas y por venir, las discusiones sobre la tierra y los territorios parecieran ser un tema tabú.

La historiadora María Angélica Illanes lamenta esta ausencia temática en las discusiones políticas de la actualidad. “Me extraña, porque, sin duda, la tierra fue el núcleo de la política chilena y necesidades de reforma desde los años 30 a 73, del siglo pasado. Se realizó una Reforma Agraria profunda y universal en Chile, que generó transformaciones que después fueron muy intervenidas por una suerte de contrarreforma agraria por parte del régimen dictatorial. Y fueron las mismas clases gobernantes, grupos empresariales y burguesía santiaguina, las que se beneficiaron de esta Reforma Agraria”.

Illanes es académica de la Universidad Austral de Chile (UACH) y autora del libro «Movimiento en la tierra. Luchas campesinas, resistencia patronal y política social agraria. Chile, 1927-1947 (LOM), con el que recién-

“El problema de la tierra siempre va a ser un problema de todos los chilenos”

La historiadora María Angélica Illanes obtuvo recientemente el Premio Atenea 2020 a la mejor obra científica en Ciencias Sociales o Humanidades por su libro “Movimiento en la tierra. Luchas campesinas, resistencia patronal y política social agraria. Chile, 1927-1947”. En esta entrevista comenta aspectos relativos a las luchas del campesinado, del pueblo mapuche y las políticas en torno a la tierra.

temente obtuvo el Premio Atenea 2020 a la mejor obra científica en Ciencias Sociales o Humanidades, entregado por la Universidad de Concepción.

De maneras suaves y amables, la historiadora es, sin embargo, rotunda al momento de referirse a estos temas que le tomaron una década de investigación y que hoy, gracias al libro y al premio, han permitido volver a hablar de la tierra, del campesinado, del pueblo mapuche y de las políticas de Estado respecto de la tierra. “Valoro mucho este reconocimiento. Que premios como este sirvan para generar conversaciones, diálogos en torno a sujetos de nuestra historia que han sido protagonistas de ella”, dice.

Sociedad civil y Estado

-Entre sus intereses principales se encuentra la historia social: proletariado, trabajadoras sociales y niñez, y las políticas sociales. ¿Cuál es su acercamiento a estas temáticas y cómo las ha ido abordando con el tiempo?

-Esa línea de trabajo me ha resultado bastante fructífera para conocer nuestra historia en sus distintos momentos y temas. Defino la historia social como una historiografía que



Viene de pág. 11

busca comprender la sociedad y la historia desde las relaciones que se dan a nivel de la sociedad civil y con el Estado. Desde esta perspectiva he hecho todas mis investigaciones. Comencé estudiando el proletariado minero, viéndolo en relación con las luchas que sostuvieron con los empresarios, a nivel de sociedad civil, pero también en relación con el Estado y las reglamentaciones que éste imponía. Siempre el Estado aparece relacionándose con la comunidad, porque es un aparato que no tiene vida en sí, sino que es ocupado por determinados grupos de la sociedad civil.

Cuando estudio, por ejemplo, la educación, veo una historia institucional, pero inmediatamente busco cuál es el sujeto con el que el Estado se relaciona a través de su política. Me aparecen, ahí, los niños de la calle que fueron el gran objetivo y el gran problema de la educación; cómo cooptar a los niños que no eran estudiantes, sino niños proletarios o que vivían en la calle. Busco el sujeto de carne y hueso que está detrás de las políticas sociales y que, de alguna manera, está encarnando la historia.

-Su libro "Movimiento en la tierra. Luchas campesinas, resisten-

cia patronal y política social agraria. Chile, 1927-1947, pareciera unir esas temáticas. ¿Cómo surge esta investigación?

-En el mismo título se puede ver el enfoque de visualizar la historia desde la sociedad civil con el Estado, a través de las políticas implementadas. Este libro surge casi como casualidad. Estaba haciendo un estudio sobre el Frente Popular y los distintos movimientos sociales desarrollados en ese periodo y, de pronto, me comienza a aparecer el tema campesino con mucha fuerza. Me extrañé porque a uno le habían enseñado que no había habido movimiento campesino hasta los años 1960 y 1970. Entonces, me llamó la atención y seguí indagando, sentí que era mi responsabilidad tomar ese tema e investigarlo más a fondo. Por supuesto, apliqué el mismo enfoque que he desarrollado de ver el movimiento campesino en relación con el conflicto y la relación con los patrones de fundo y el Estado, en cuanto sus políticas a nivel agrario y de la reglamentación del trabajo.

-¿A qué se debe, según su opinión, el que estuvieran tan invisibilizadas las luchas campesinas previas a la década de 1960?

-Creo que puede ser por dos razones: se aceptó la hipótesis de un his-

Premio Atenea 2020

a la mejor obra científica en Ciencias Sociales o Humanidades por su libro "Movimiento en la tierra. Luchas campesinas, resistencia patronal y política social agraria. Chile, 1927-1947".

torador norteamericano especialista en temas agrarios, con investigaciones en historia de la agricultura en Chile, que dice que el campesinado en Chile habría dormido una suerte de siesta colonial hasta los años 60. También se habría aceptado la tesis de economistas y sociólogos que plantearon que la izquierda habría transado el movimiento campesino, la sindicalización, por el proceso de industrialización del país que se empezó a desarrollar en la época del Frente Popular.

Son hipótesis que se aceptaron sin más, sumadas al hecho de que las investigaciones historiográficas en relación al siglo XX se hicieron de manera bastante tardía. Cuando me formé en la universidad, se nos enseñaba hasta el siglo XIX y los profesores estaban muy enfrascados en el tema de la historia colonial. Mientras no se hubiera hecho una investigación con la paciencia historiográfica que significa entrar a levantar una documentación muy amplia y abundante, se arriesga a que hipótesis no fundadas en investigación profunda puedan tergiversar la historia.

No un solo campesinado

-En ese sentido, la "cuestión campesina" radicaría directamente en una lucha contra la clase terrate-

niente. ¿Cómo es ese proceso?

-Existía esa hipótesis de que se había sacrificado la sindicalización campesina por un proyecto industrializador en la época del Frente Popular. Hipótesis que resultó ser falsa. Lo que planteamos en la investigación es que, si bien había un proyecto de industrialización, justamente se necesitaba una transformación en el agro que favoreciera la organización campesina, la sindicalización. De hecho, la izquierda no dio más que una pequeña tregua, al inicio del gobierno de Pedro Aguirre, para que se calmaran los terratenientes, pero fue una tregua de pocos meses, y la izquierda del Frente Popular continuó en su proyecto de sindicalización y transformación de las estructuras agrarias. Marmaduke Grove, quien dirigía el Partido Socialista, presentó el primer proyecto de Reforma Agraria, en 1939. Entonces, hay todo un compromiso de la izquierda con la cuestión campesina y los gobiernos de la época se dan cuenta de que deben hacer transformaciones porque, si no, no habrá posibilidad de desarrollo del país, ni una sociedad más integrada.

-Al investigar, dice, se encontró con distintos tipos de campesinado. ¿A qué se refiere con eso?

-Al comenzar la investigación me di cuenta de que me estaba apare-

La importancia de las humanidades

Si bien siente que, comúnmente, se miran en menos respecto de las ciencias naturales, matemáticas o tecnología, la historiadora es una convencida de que son las humanidades las que crean la sociedad.

“Desde ahí se piensan y construyen distintos modelos de sociedad, incluso económicos. No son sino las humanidades las que han creado la democracia, las que han generado todos los procesos

políticos modernos, las que han pensado cómo construir una sociedad fundamentada no en el poder autoritario o monárquico, sino en el poder del pueblo o nación. Las humanidades están permanentemente entregando fundamentos de política o economía, incluso legitimando las ciencias”, señala Illanes y concluye: “las humanidades y las ciencias sociales tienen un rol capital en el proceso de creación y construcción de sociedades en el tiempo”.

ciendo un mundo extraordinariamente complejo. Que había un mundo que había sido más historiado, que era el de la hacienda, con muchos tipos de campesinos y trabajadores, y por otra parte, el mundo fuera de la hacienda, con otros tipos de campesinos. Lo fui definiendo e identificando porque, si bien se han definido algunos de sus sujetos, especialmente en libros de sociología, faltan algunos rostros que quise incorporar, como los colonos y los mapuches.

Al interior de la hacienda aparecían distintos tipos de trabajadores, distintas relaciones sociales de producción, distintas formaciones sociales y productivas. Había tres tipos de medieros, muchos tipos de peones. El campesinado no es uno solo, tiene múltiples figuras, formas y rostros. Cada uno de ellos se visibilizó en la investigación.

La tierra, tema tabú

-Usted menciona la manera particular del Estado de relacionarse con la tierra en esa época, lo que atenta también contra el pueblo mapuche. ¿Es producto de esa relación lo que estamos viviendo hoy?

-Después de la conquista armada del pueblo mapuche, a fines del siglo XIX, el Estado redujo a muchas ex comunidades a reducciones y las tierras sobrantes las remató entre colonos nacionales y extranjeros. La investigación plantea que, posteriormente, se produjo una suerte de guerra de conquista civil, una prolongación de la conquista por parte de propietarios beneficiados con los remates o compras de las tierras, y comenzó un proceso de despojo por múltiples vías: extralegales, con agrimensores inescrupulosos que disminuyen la tierra de las comunidades reducidas y, al mismo tiempo, comienzan a comprar, porque el pueblo mapuche queda en una pobreza extrema, con tierras malas, donde no pueden desarrollar ganadería.

Se produce un proceso de despojo civil, por múltiples vías, del pueblo mapuche. El Estado, por su parte, a través de las leyes de Ibañez, comienza a propiciar y a obligar a todos los gobiernos a realizar un proceso progresivo de parcelación de las comu-

nidades y de las reducciones. Entonces, en cada periodo gubernamental se produce una parcelación muy crítica y grave, porque deja a los mapuches totalmente incapacitados de poder producir bien. Porque la tierra, o se produce cooperativamente en comunidad, o con fuerza de trabajo asalariada. Pero la producción familiar o individual es muy difícil, porque se requieren muchas manos.

Los mapuches comienzan, desde entonces, a pelear por reivindicar su tierra y por las políticas que beneficiaban a colonos y que querían para ellos. Esa herida profunda no ha logrado sanar ya que necesita progresivas políticas de reparación. Se hicieron reparaciones importantes en la década de 1960 y 1970, hasta 1973, cuando se restituyó mucha tierra y se formaron nuevamente las comunidades en torno a esa restitución de tierra. Sin embargo, el golpe militar, que es la segunda gran y profunda herida que tiene abierto el pueblo chileno, no

solo también parceló las comunidades que había y las vendió, sino que entregó mucha tierra que las comunidades mapuches habían recuperado, con facilidades y prebendas, a grandes empresas que son hoy las forestales.

- ¿Qué papel juega, en ese proceso, la colonización del Sur de Chile?

Ese proceso vive varias etapas. Al Sur de Toltén, la zona de Valdivia y Llanquihue fue colonizada tempranamente por el Estado Chileno, con alemanes que venían sufriendo represión política en su país. El proceso de colonización, a partir de ese momento, fue la gran política del Estado para las tierras del Sur y continuó en distintas oleadas en la primera mitad del siglo XX. En la Araucanía, el proceso de colonización, como política de estado, comenzó con énfasis después de la conquista armada de la zona, a fines del siglo XIX, comienzos del XX. Se propició la llegada de españoles, italianos, alemanes, europeos en general, que eran campesinos de Europa despojados de sus tierras, quienes fueron cooptados por la invitación de colonizar tierras del Sur chileno.

En general, esas oleadas de inmigrantes vienen de forma legítima, invitados a colonizar la tierra, pero no saben que esas tierras están heridas profundamente por una guerra muy violenta. Llegan a un territorio ensangrentado y, muchos de ellos, sin contentarse con lo que se les entregó, en generaciones siguientes comienzan a avanzar hacia tierras mapuches, y hacia tierras de ocupación de chilenos

ahí instalados, generando un proceso de despojo. En una primera etapa, la colonización extranjera es legítima, pero en una segunda comienza a generar despojos, agudizando las tensiones.

Por otro lado, a fines de 1920, el presidente Ibañez promulga una ley de colonización de las tierras del Sur con nacionales, pero esta ley exigía un pago al contado que el pueblo campesino no era capaz de solventar. Esta ley discriminó a los más pobres que siguieron ocupando ilegalmente las tierras. Algunos tuvieron autorización de instalarse en tierras fiscales con promesa de titulación, especialmente en las tierras lejanas, donde el estado necesitaba que se ocupase el territorio. Pero nunca los titularon y también se produce una suerte de guerra civil interna por estas tierras de ocupación sin título. Entonces, no se trata solo del colono extranjero traído por el Estado, sino también de colonos nacionales favorecidos por la ley, y colonos chilenos más pobres que ocupan legalmente territorio fiscal pero que no tienen títulos. Ellos son la carne deliciosa que devoran los más poderosos a toda costa.

-Usted ha lamentado que no se mencione la tierra en todos los debates políticos y programáticos que se están dando hoy. ¿Cómo siente que todas estas temáticas debieran abordarse en el Chile actual? ¿cuáles son los desafíos que nos quedan?

-Hoy día se habla del agua y de cambiar el modelo extractivista, pero para poder hacerlo y normar y redistribuir el tema del agua se necesita también tener un enfoque respecto de la tierra, de los territorios, del lugar donde está el agua, donde está el extractivismo y donde habitan numerosos sujetos de todo tipo.

Al parecer, la sociedad chilena y los políticos tiraron un velo sobre la tierra, es como un tema tabú que nadie ha destapado. Hay especialistas que han investigado sobre el proceso de la post reforma agraria, la contrarreforma agraria; esos estudios se podrían poner en la mesa de los políticos para visualizar cuál es la situación que se vive en la tierra. Creo que el problema de la tierra no es solo del pueblo mapuche, que es el que la ha defendido porque ha sido el más vulnerado. El problema de la tierra siempre va a ser un problema de todos los chilenos. De ella nos alimentamos y debemos vivir en los momentos más críticos. Lo que ocurre con la tierra tiene que ver con los modelos de producción que queremos implementar y, si queremos transformar el extractivismo en otro tipo de producción, vamos a necesitar un diagnóstico y visibilización de lo que está pasando en cada uno de los territorios de Chile.

FOTO: BIBLIOTECA NACIONAL DE CHILE



OPINIONES

Twitter @DiarioConce
contacto@diarioconcepcion.cl



#MeQuedoEnCasa

Karen Torres, asesora financiera de Metlife

"Yo me cuido y la empresa de la que soy parte también. Por eso, yo trabajo y me quedo en casa".

Natalia Quiero Sanz
natalia.quiero@diarioconcepcion.cl

Un juego de rol en el que los distintos participantes asumen las características de personajes que cumplen distintas actividades en la ciudad y en el que cada jugador va hallándose con barreras y facilitadores en sus trayectos cotidianos o habituales, lo que va construyendo un relato de su experiencia que, posteriormente, se somete a una evaluación por parte del resto de los compañeros. Eso es "Trayectopia", una dinámica lúdica basada en un conjunto de cartas desarrollada por investigadores del Núcleo Milenio Movilidades y Territorios (MovyT), lanzada recientemente para su descarga y uso gratuito.

Es un instrumento pensado para apoyar el diagnóstico en procesos de diseño y planificación urbana con una mirada más participativa y especialmente orientado a municipios y otros organismos públicos o civiles que precisen información sobre la experiencia de movilidad de las personas, explica el ingeniero en transportes e investigador de MovyT Juan Antonio Carrasco, académico de la Facultad de Ingeniería de la Universidad de Concepción (UdeC). Así, se prevén más representativas y mejores decisiones.

Contribución

"Trayectopia", cuenta, fue desarrollada por investigadores de distintas disciplinas que integran MovyT, como la ingeniería en su caso o las ciencias sociales, y se gestó desde el trabajo colaborativo y experiencias en distintas instancias junto a funcionarios públicos y habitantes de distintos territorios del país que derivaron en su materialización, la que fue posible con el apoyo del Fondo de Proyección al Medio Externo de la Iniciativa Científica Milenio de la Agencia Nacional de Investigación y Desarrollo que financian a MovyT.

El juego pretende, además, ser una contribución concreta a la generación de mejores políticas públicas en el marco de la nueva Ley de Aportes al Espacio Público que requiere el desarrollo de Planes de Inversión en Infraestructura de Movilidad y Espacio Público, comunales e intercomunales en todo Chile. Esta legislación propone que los proyectos de construcción de infraestructuras, tanto privadas como en el espacio público, colaboren en la conformación de ciu-

EMULA Y EVIDENCIA LA EXPERIENCIA DE MOVILIDAD DE LAS PERSONAS

Investigadores crean juego para favorecer procesos de diseño urbano participativos

El Núcleo Milenio Movilidades y Territorios, del que participa la UdeC, desarrolló "Trayectopia", con el que buscan apoyar a los organismos en la mejor planificación de las ciudades.

"TRAYECTOPIA" se basa en un juego de cartas, en el que los participantes se hallan con facilitadores y barreras en su trayecto por la ciudad.



dades equilibradas. En resumen, es un mecanismo para que los distintos proyectos que generen crecimiento urbano hagan un aporte a los municipios (monetario o cesión de terrenos) que debe ser proporcional a su impacto en la ciudad. Los recursos obtenidos por las municipalidades deben destinarse a mejorar las condiciones de conectividad, accesibilidad, operación y movilidad, calidad de los espacios públicos y sustentabilidad urbana.

"Los funcionarios y funcionarias

Paola Jirón, directora de MovyT para relevar el potencial de "Trayectopia". Es que al desarrollarle se ha proyectado que su uso contribuya a tomar consciencia sobre "cómo experimentamos estos trayectos que, al ser cotidianos, simplemente realizamos sin pensar. Por otra parte, al jugarlo colectivamente promueve la empatía para entender las experiencias de movilidad de otros, entendiendo que son muy distintas en función del género, edad, acceso a recursos y otros", plantea Walter Imilan, investigador de MovyT. "Hay pocos métodos y esta es una manera lúdica, pero muy efectiva de poder entender la experiencia de movilidad de las personas", dice Juan Antonio Carrasco.

En la realidad local

Y lo clave es que la herramienta es completamente trasladable a las realidades locales, como de la Región del Biobío o Gran Concepción, pues "puede capturar algunas de las cosas específicas que vivimos en nuestro territorio", asevera, enfatizando que "tiene potencial, sobre todo pensando en el contexto actual". Es que junto con la aludida ley se está a la espera de la aprobación de la onceava modificación del Plan Regulador Metropolitano de Concepción y donde el transporte y movilidad son relevantes, ya que se consideran proyectos intercomunales en la provincia en ámbitos como conectividad, segregación de áreas de transportes y construir ciudades más integradas.

Por eso, la invitación es a conocer y usar "Trayectopia", pero también a contactar a los investigadores del Núcleo Milenio, pues releva su interés en ayudar su empleo y, sobre todo, aportar a facilitar los procesos de participación ciudadana, en este caso a través de esta herramienta.

"Trayectopia" está disponible

para su descarga gratuita en la página web www.movyt.cl junto con su Guía de Aplicación, y escribiendo a contacto@movyt.cl es posible comunicarse con el equipo del centro de investigación para que apoyen su uso.

públicas necesitan nuevas herramientas conceptuales y metodológicas para desarrollar estos planes, especialmente si pensamos en la relevancia de incorporar la perspectiva de la movilidad en ellos", sostiene

Ciencia&Sociedad

Aunque el concepto de juego para muchos parezca falto de seriedad al asociarse a ocio y risas, las dinámicas lúdicas tienen un bastante serio potencial para mejorar los procesos como se evidencia en el ámbito de la enseñanza-aprendizaje y hasta laboral, en el que cada vez se incluyen más como metodologías. Y “Trayectopia”, como un insumo para emular las experiencias de movilidad, no es la excepción. Esta herramienta es fruto de los análisis rigurosos y sinergia de experticias de un grupo interdisciplinar de investigadores de distintas universidades del país que son parte del Núcleo Milenio Movyt, cristalizando la propia misión por la que nació en 2018 y trabaja este centro de investigación de excelencia.

Mirada completa

De hecho, Movyt “surgió por una necesidad bien específica que hay, en general, en el ámbito de los estudios de transporte y movilidad y que tiene que ver con entender de mejor manera la movilidad de las personas e ir más allá de lo que generalmente se analiza que son los modos de transporte o las velocidades, por ejemplo, y poder concentrarse en la experiencia del viaje”, explica el investigador de Movyt y la UdeC Juan Antonio Carrasco. En efecto, “entender la experiencia de movilidad requiere una mirada más completa”, resalta.

Esa visión amplia e integral es propiciada por la reflexión interdisciplinar del Núcleo Milenio, que fue la semilla que originó “Trayectopia” y desde allí aparece el concepto de la trayectoria de las personas por la ciudad, base del juego. “Concentrarse en la trayectoria de las personas es una dimensión clave para poder entender la experiencia que tienen desplazándose en la ciudad”, apunta. Es ahí que facilitadores y barreras del trayecto, centros del instrumento, son claves de conocer y considerar en la toma de decisiones en el ámbito de una planificación urbana e implementación de infraestructuras y espacios públicos que responda a reales necesidades como paraderos, ciclo vías, veredas o señaléticas, por mencionar ejemplos. Y reconocerlos se vuelve imposible si no participa y se consulta a la propia ciudadanía, pues no incluirlos deriva, muchas veces, en decidir proyectos inadecuados o que desfavorecen la experiencia de movilidad.

Experiencia y dinamismo

Todo lo expuesto, la reflexión interdisciplinar, la relevancia de la experiencia y la propia creación de “Trayectopia”, responde e impulsa cambios de paradigmas.

Por un lado, está la concepción del espacio público, territorio e in-

“Vivir la ciudad es una experiencia en movimiento”

EL ESPACIO PÚBLICO debe pensarse como dinámico, incluye todo el trayecto que hacen las personas durante sus jornadas y sus experiencias de movilidad, y no sólo verlo como lugares o infraestructuras fijas.



fraestructuras que son de todos y que muchas personas ocupan gran parte del día como el barrio, el paradero, la calle o una plaza. “Desde el punto de vista de la ciudad pensamos en el espacio público como lugares fijos”, menciona Carrasco como la perspectiva que ha predominado. Pero, la menos considerada y más completa realidad es que el espacio público es dinámico. Ello, porque destaca que “vivir en la ciudad es una experiencia en movimiento: nos movemos de manera cotidiana y por un espacio de tiempo largo en el día. Toda la trayectoria de caminar, moverse en bicicleta o ir en una micro es parte de la experiencia urbana y por ello es dinámica, no sólo es fija en un lugar, también tiene que ver con el despla-

zamiento”. Y el desplazamiento, con sus facilitadores y barreras, es una cadena que se va armando al unir los distintos lugares por los que transitan las personas en su vida cotidiana, como la vivienda, el paradero o el trabajo, por lo que pensar en la experiencia de la movilidad debe integrar a todos los espacios y no verlos por sí solos, releva.

Así, el habitar móvil es individual y también colectivo y la experiencia de movilidad puede tener grandes implicancias en la calidad de vida de las personas.

Políticas y participación

Pero, como ha sido la mirada más limitada la protagonista al pensar en los espacios públicos y la movilidad, eso también se ha reflejado en las de-

FRASE

“Concentrarse en la trayectoria de las personas es una dimensión clave para entender la experiencia que tienen desplazándose en la ciudad”.

Juan Antonio Carrasco, académico UdeC e investigador Núcleo Milenio Movyt

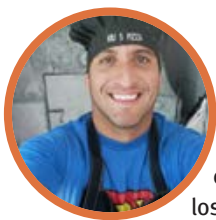
cisiones. “En las políticas públicas, cuando se ha estado estudiando en mejoras en el sistema urbano o de transporte, no ha sido capturada de buena manera esa idea de la experiencia del viaje”, afirma Carrasco. Y muchos sesgos se deben a la falta de procesos participativos. “En general, recién ahora la formulación de proyectos y mejoras de transporte empieza a reconocer y considerar la importancia de tener una mayor participación de la ciudadanía y de recabar la experiencia de movilidad y sus necesidades”, manifiesta.

Y, en parte, lo anterior puede estar permeado por las dificultades de generar diálogos entre distintos actores sociales que lleven a consensos para una toma de decisiones apropiada, pues reconoce que no siempre es fácil cuando en un lado está hablando el ámbito técnico con sus puntos de vista estratégicos y por otro el social a través de una ciudadanía que precisa satisfacer sus necesidades e intereses. Bajo esta perspectiva, cuenta que esperan que “Trayectopia” se transforme en esa primera mesa alrededor de la que sentarse a establecer la necesaria conversación entre las personas que viven el habitar móvil de la ciudad con los que potencialmente deben proponer o hacer los diseños y planificaciones urbanas.

Una herramienta en el seno del amplio trabajo de Movyt para aportar hoy a superar el desafío de la necesaria apertura de mirada al generar iniciativas o políticas de la mano de tener procesos más participativos para la toma de decisiones de cara a un mejor futuro, donde al pensar el espacio público, los sistemas de transporte, las ciudades, no se ignore la trascendente experiencia de movilidad de las personas en la ciudad y se ejecuten proyectos que impacten favorablemente en su calidad de vida.

OPINIONES

Twitter @DiarioConce
contacto@diarioconcepcion.cl



Pablo Bustamante, dueño de Kiu's Pizza.

“Tengo la fortuna de trabajar con todos los resguardos pertinentes. Además, me encargo de las compras y trámites, ya que mis padres tienen más de 70 años. Así que me preocupo de protegerlos y cuidarlos”.

Javier Ochoa Provoste
javier.ochoa@diarioconcepcion.cl

El último Imacec de +18,1% (debido a la baja base comparativa) reflotó la necesidad de contar con un indicador de la economía regional, de tal manera de poder focalizar mejor las ayudas estatales y la toma de decisiones dentro del territorio.

La CPC Biobío expuso una serie de cifras y datos basados en indicadores tanto del INE como del banco Central. Realizó así una radiografía aproximada de la marcha de la economía local a junio de este año (ver infografía y gráficos).

“Hoy la Región del Biobío tiene menos empleos que al comienzo de la pandemia. La pobreza se incrementó sustancialmente a fines de 2020 y retrocedimos 5 años en este índice. En paralelo, experimenta escasez de trabajadores en varios sectores de la economía local, que es otro problema al que debe hacer frente”, detalla el informe.

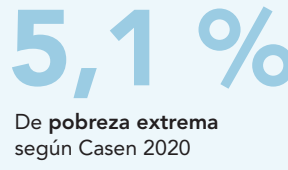
El presidente de la CPC Biobío, Álvaro Ananías, planteó que en materia laboral, las cifras han mejorado, pero no se han recuperado a niveles precrisis sanitaria.

“A nivel nacional existe un millón menos de puestos de trabajo y en la región, cerca de 80 mil, respecto a los niveles pre-pandemia. Hoy la oferta de empleo está contenida, las personas, especialmente las mujeres, han disminuido su participación en el mundo laboral y algunas de ellas no están en busca de empleo, porque han debido ocuparse del cuidado de la familia y atención del hogar o por temor al contagio, entre otras razones”.

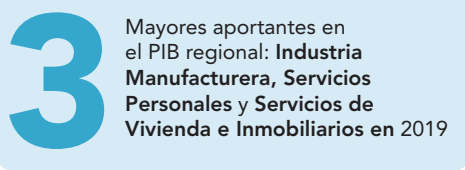
Demanda de empleo

La demanda de empleo, por su parte, tiene dos lados, sostuvo Ananías. Hay actividades económicas que no han generado vacantes por las incertezas para operar con cierta normalidad y continuidad; es el caso del comercio, el turismo y la gastronomía, que con los cambios en el Plan Paso a Paso es posible que logren operar.

“A esto debemos sumar que la pandemia ha acelerado la automatización en los procesos productivos; eso significa que se producirá un cambio en las plazas de empleo que tradicionalmente conocíamos y por ende requerirá de inversión de parte de las empresas y capacitación o perfeccionamiento de los colaboradores. En contraposición, hay sectores como la agricultura, la construcción, y la metalurgia, que presentan escasez de mano de obra. En este escenario, los desafíos vienen dados por el ajuste en el empleo y la mayor inversión, contribuyendo así en la superación de la pobreza y la mejor calidad de vida de quienes habitamos esta Región”, enfatizó el líder gremial.



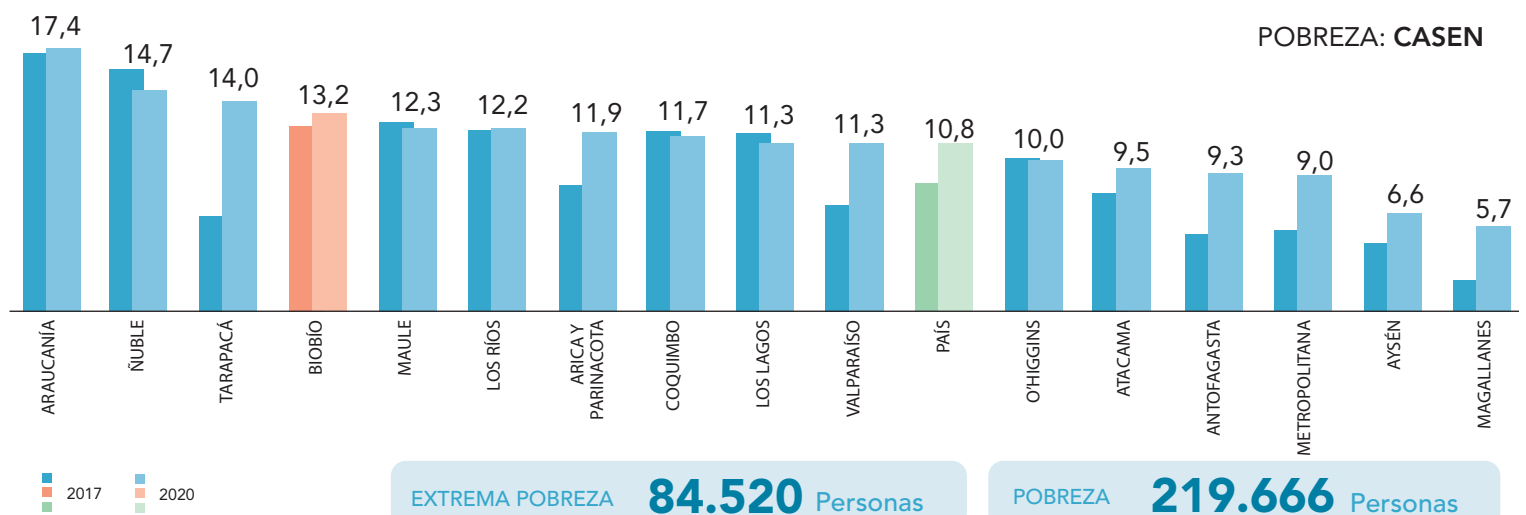
REGIÓN DEL BIOBÍO



RADIOGRAFÍA A LA ECONOMÍA REGIONAL A JUNIO DE 2021

La meta de la Región del Biobío: recuperar 80 mil empleos

En cuarto lugar de pobreza a nivel nacional se encuentra la zona, según la última encuesta Casen. La CPC Biobío y economistas desglosan los desafíos y proyectan el devenir económico local.





CLAUDIO PARÉS, economista UdeC.

“Hay que cuidar la sustentabilidad”

“Las cifras muestran que la industria manufacturera y de servicios se hacen cada vez más importantes respecto de las industrias extractivas. Esto implica un desafío muy importante a la hora de impulsar la región como un polo de desarrollo si es que logramos coordinar esfuerzos entre actores sociales, empresariales y educativos. Nos invita a repensar no sólo las relaciones entre estos actores sino también la relación entre instituciones y trabajadores los que, en este tipo de actividades, demandarán condiciones de vida cada vez mejores. Será importante adaptar nuestros planes de desarrollo y coordinar esfuerzos público-privados para que el desarrollo tanto empresarial como inmobiliario y de servicios ocurra de forma ordenada, lo que implica cuidar la sustentabilidad ambiental y social de los proyectos”, dijo.

“Será fundamental el encadenamiento productivo”

“La recuperación de empleo había partido bien pero se ha vuelto mucho más lento. Pasa algo curioso, las ayudas fiscales generan un incentivo a que la gente permanezca sin empleo o a que siga trabajando de manera informal y así complementan la renta. Entonces en algunos sectores falta capital humano lo que hace más lenta la recuperación económica. Y en muchos casos encarecen los costos de producción y, por ende, de los productos. Esto es muy relevante y seguramente pasará cuando terminen los incentivos, apoyado de menores confinamientos. Esto mismo, permitirá recuperar empleo, por lo que mi mirada es optimista.

Desde el punto de vista empresarial, la visión de encadenamientos productivos será muy relevante, lo que necesitará la ayuda estatal para agilizar la tramitación de proyectos de inversión”.



CARLOS SMITH, economista UDD.



ARIEL YÉVENES, economista Observatorio Corbiobío.

“Necesitamos un crecimiento sostenido”.

“La actividad económica se ha visto fuertemente golpeada por la pandemia y las restricciones de funcionamiento que ha implicado. En este sentido, se ha observado en primera instancia el fuerte impacto que se registró en las cifras de crecimiento del año 2020 y luego la pérdida de muchos puestos de trabajo, esencialmente ligados a los impactos que sobre los servicios ha demostrado tener la crisis, arrastrando con ello incrementos en indicadores clave de desarrollo social, como la pobreza. Por cierto, estos efectos sólo se han visto mitigados por la implementación de medidas de apoyo económico y el retiro de fondos de ahorro por parte de las familias, lo que, con toda la magnitud e importancia que han tenido, demuestran la profundidad de la crisis, que sin duda sería mucho más intensa, de no haberse contado con éstas. Ahora bien, aún cuando el consumo ha permitido contener en parte los efectos sobre la dinámica económica, lo clave es generar medidas que propicien la reactivación de la inversión, de manera tal de generar un crecimiento sostenido”, explicó el especialista.

“La Región debería crecer en torno al 8%”.

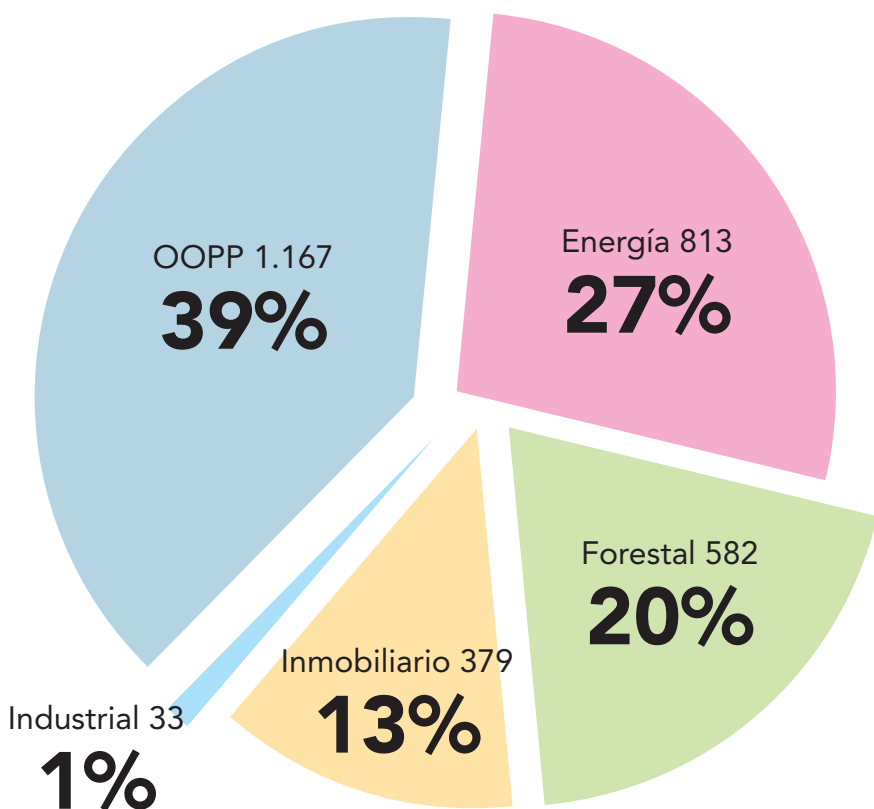
“El diagnóstico es que la economía se está recuperando y en algunos meses más deberíamos recuperar la capacidad productiva perdida por el Covid. A fin de año deberíamos estar creciendo cerca del 8%, muy parecido al resto del país. Sin embargo, el principal desafío es recuperar el empleo y la inversión. El Empleo principalmente en comercio y turismo y la. Inversión en proyectos de. Mediano y largo plazo. Ninguno de ellos depende de lo que haga la Región, depende de los grados de confianza y la capacidad de recuperación post covid, de los problemas políticos y de la crisis de la Araucanía que afectará fuerte a la Agricultura y el sector forestal. Por ahora hay buenas perspectivas para este año y mediocres para los próximos”, indicó.



ANDRÉS ULLOA, académico Facea Ucsch.

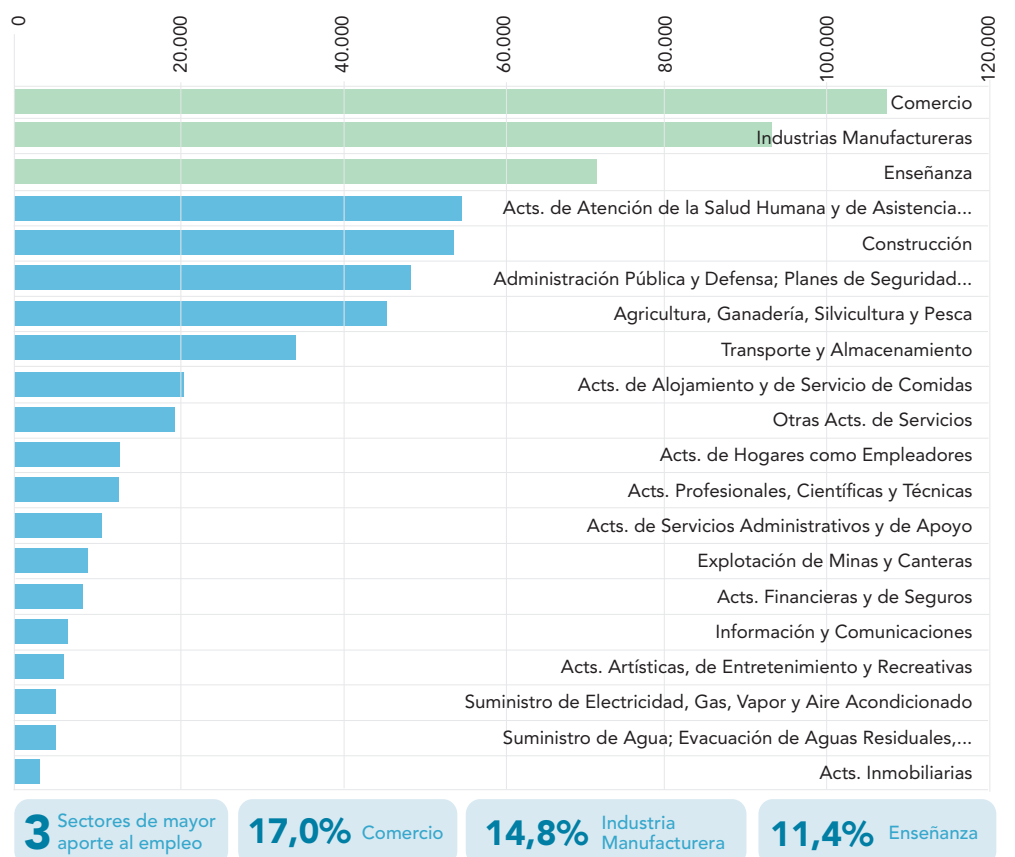
INVERSIONES: REGIÓN DEL BIOBÍO

Catastro CBC: Inversión por Materializar Región del Biobío 2021-2025 MMUS\$



MERCADO LABORAL: REGIÓN DEL BIOBÍO

Número de ocupados por sector | Marzo -Mayo 2021



Economía & Negocios

EN EL SEATRADE 2022

Mesa de Cruceros busca la reactivación internacional de la Región del Biobío

De acuerdo a sus integrantes el apoyo del Gobierno es clave para asistir a la instancia que se desarrollará en Estados Unidos de América. Para la llegada de futuros visitantes a Talcahuano se presentó la guía digital con implementación de código QR.

Felipe Placencia Soto
felipe.placencia@diarioconcepcion.cl

El Comité Técnico de Cruceros de Talcahuano informó que durante esta semana sesionó vía online, con la participación de la Municipalidad de Talcahuano, el Servicio Nacional de Turismo (Sernatur), Puertos de Talcahuano, Talcahuano Terminal Portuario (TTP), Esquerré y Asmar.

En ella se analizó el Fondo Nacional de Desarrollo Regional (Fndr) sobre la promoción internacional, donde están considerados los recursos para apoyar el stand regional que participará en el encuentro SeaTrade 2022.

De hecho, ya hay un importante adelanto. “En la sesión se presentó la guía digital de cruceros con implementación de código QR, un menú para visitantes, un mapa de Talcahuano y su contexto geográfico, además de una galería fotográfica con elementos y zonas que identifican a la comuna”, destacaron.

De acuerdo a los integrantes, “el documento pone en valor la naturaleza de la ciudad puerto, que es un punto que los cruceristas reconocen”.

Según la directora regional de Sernatur, Natalia Villegas, “estamos esperanzados con el avance de fase en gran parte de la región. Ello, sumado al aumento de la inoculación de la vacuna contra el Covid-19 y el pase de movilidad -con lo cual se ha podido retomar el trabajo del Comité de Cruceros-, nos permite continuar con las iniciativas coordinadas previo a la pandemia”.

Agregó que “además se acordó crear una estrategia común entre los actores involucrados para difundir la ciudad puerto y la Región, de la mano de la guía digital realizada por nuestro servicio, con lo que se fortalecerá el trabajo comercial con el mercado de cruceros que pretendemos lanzar a fines de este mes”.

El alcalde de Talcahuano, Henry Campos, espera con ansias la reactivación. “Para nosotros, como comuna, es de suma importancia que se retome la actividad turística y en especial que se concrete la llegada de



FOTO: ARCHIVO / CAROLINA ECHAGÜE M.

10

La empresa francesa Ponant tenía fijada dicha cantidad de recaladas de sus cruceros en Talcahuano para el período octubre de 2020 – abril de 2021. Sin embargo, la pandemia del coronavirus conllevó a la suspensión de fechas.

naves de gran tamaño que quedaron pospuestas por la pandemia”.

Destacó el trabajo colaborativo es crucial. “Sin duda, Talcahuano y la zona tienen mucho que entregar en materia turística y este tipo de acciones nos ayudan a ponerlas en escena con una promoción internacional, bajo un trabajo conjunto con autoridades de la zona, nuestros puertos y las empresas del rubro. Todos jugamos un papel importante para impulsar el desarrollo de esta industria y

posicionar a la ciudad y la región”.

Gestiones

Los integrantes apuntan fuerte al SeaTrade, la feria internacional líder del rubro y un espacio que reúne a compradores y proveedores, además de generar exposición de productos, seminarios, conversatorios y muestra de servicios.

El Comité decidió programar y retomar la participación en el evento de 2022, para ello el apoyo del FNDR

de participación internacional sería clave.

“La llegada de cruceros es importante para nuestro puerto y para Talcahuano. Está reafirmado por estudios internacionales el aporte que produce esta industria en el lugar donde recalca. Como TTP entregaremos el mejor servicio en caso de concretarse una recalada y esperamos que como ciudad y región ofrezcamos un servicio de calidad a los pasajeros”, manifestó el gerente general de Talcahuano Terminal Portuario, Pablo Passeron.

Al mismo tiempo, se abordó la situación de las recaladas 2021-2022, se mencionó la situación de Estados Unidos, que está dedicado a la reparación y renovación de buques, y se recalzó que existe permanente comunicación y coordinación con todas las empresas de cruceros por medio de un vínculo activo.

“De acuerdo a lo que nosotros he-

mos conversado con las vecinas y vecinos, percepción de la comunidad es que los cruceros traen beneficios y desarrollo económico para la comuna, y por ello es importante revalorar la ciudad puerto de Talcahuano como una alternativa”, afirmó el gerente general de Puertos de Talcahuano, Rodrigo Monsalve.

El gerente general de Esquerré Tour Operador, Paul Esquerré, comentó que “estamos con altas expectativas de la temporada 2022. El trabajo que este comité ha dado sus frutos porque estamos en la retina de los operadores de cruceros. Pese a la pandemia seguimos estando vigentes y ahora tenemos enormes desafíos como destino y debemos estar a la altura de la atención y recepción de pasajeros, pero no decaer en la promoción y el trabajo colaborativo”.

OPINIONES

Twitter @DiarioConce
contacto@diarioconcepcion.cl



Koke Berrocal, autor y compositor musical

“Me quedo en casa, porque debo pensar en el prójimo y obviamente también en mis seres queridos. Una especie de pausa a la cotidiana rutina que me ha servido, sin duda, para mejorar mis procesos creativos”.

Mauricio Maldonado Quilodrán
mauricio.maldonado@diarioconcepcion.cl

A PROPÓSITO DE LA CELEBRACIÓN DEL DÍA INTERNACIONAL DEL ROCK

¿Es el rock el sonido que nos determina o define como ciudad?

El pasado martes 13 de julio se celebró alrededor del planeta el Día Internacional del Rock, efeméride que quedó inscrita en la historia de la música gracias al megaconcierto Live Aid organizado por Bob Geldof, músico y actor, en 1985 para ir en ayuda de la hambruna que atravesaba el continente africano. Evento benéfico que tuvo como escenarios las ciudades de Londres y Filadelfia, en donde confluyeron bandas y artistas como Queen, U2, Dire Straits, Black Sabbath, Led Zeppelin, Judas Priest, The Who, Mick Jagger, Phil Collins, Paul McCartney, entre muchos otros.

Teniendo de trasfondo tan importante hito, y en línea con el estilo que resalta y ensalza aquella fecha, a Concepción desde hace décadas que se le cataloga o vincula como la “cuna del rock” en nuestro país. Etiqueta que a muchos les molesta, a otros les produce indiferencia, mientras que a algunos cierto orgullo y marca registrada de ser penquista. Pero, ¿el rock es el sonido que nos determina o define como ciudad? ¿es tan así de potente?

“Si el rock es localmente relevante, diría que sí. Pero no creo que sea justo generalizarlo como un distintivo. Representa principalmente la experiencia de un sector sociodemográfico, es decir, jóvenes de los años 80’ y 90’, de sectores medios, que en su adultez pasaron a formar parte de grupos dominantes. Además, se trata de un estilo musical que, comparativamente, ha gozado de un respaldo preferencial de la industria. Entonces creo que, en esos términos, no puede afirmarse que nos caracterice intrínsecamente. Más bien diría que, por su singularidad, ha aportado al construir un sello distintivo hacia afuera”, explicó Nicolás Masquiarán, musicólogo y docente del Departamento de Música UdeC.

Palabras a las que complementó que “habitamos en una ciudad diversa; en su identidad confluyen múltiples culturas: lo rural, lo industrial portuario, obrero y minero, lo mapuche, lo ilustrado. Y esa diversidad también impacta en lo musical, donde encuentras fácil-

mente música tradicional, de raíz, electrónica, clásica, pop y, por supuesto, rock. Cuando prestas atención a todos los cruces que se dan en la escena local entiendes que, aunque haya nichos y algunos vínculos sean más fuertes que otros, lo que nos define es más esa diversidad sónica que una línea tan específicamente definida. Es eso lo que se traspasa al rock, produce la singularidad y se proyecta hacia afuera”.

Para Mauricio Melo, guitarrista y piedra fundacional de bandas como Emociones Clandestinas y Santos Dumont, el rotulado de “cuna” de un estilo en particular es más bien para fines prácticos de los medios informativos, un concepto que deja afuera la riqueza y diver-

sidad de lo que en realidad se cultiva aquí sonoramente hablando. “Eso es más bien una construcción periodística, porque en realidad cuando se habla de rock, lo mismo que para ponerle al festival REC Rock en Concepción, claramente se habla del estilo como una especie de árbol con muchas ramas, ya sea pop rock, indie rock, hardrock, punk rock, etc. Somos una ciudad musical que tiene mucha música y de diversos estilos”, dijo.

Actitud más que exponentes

Recalcando que “cuando volví

Si bien durante años fue una realidad palpable y cierta, con variedad de exponentes del estilo, en la actualidad queda reducido al mito, ya que las nuevas generaciones locales y sus propuestas musicales apuntan más allá de sólo la estridencia y actitud rockera.

Lectura para profundizar

Un libro que sirve para ahondar en el mito de ciudad rockera es “Genealogía del rock penquista: Orígenes y destinos (1960-1990)”, de Rodrigo Pincheira Albrecht.

creo le pertenece más a Valparaíso”.

Para Roxana Pardo, más conocida por su proyecto La Rox, en la misma sintonía de lo planteado por Melo, Concepción es una urbe miscelánea de propuestas sonoras que van más allá de sólo el rock, estilo que nos definió como ciudad sólo por una cierta cantidad de años. “Fue lo que nos definió como ciudad, por lo mismo eso de la ‘cuna del rock’, con representantes potentes del estilo como Los Tres, Los Bunkers, Emociones Clandestinas, entre otros, abriendo las puertas del sonido regional a todo el país e incluso al exterior. Sin embargo, más allá de eso puntual, por toda la riqueza cultural de la ciudad, hoy en día se tiene una mayor diversidad de estilos y riqueza sonora que se escapa del rock, más bien propuestas afines al pop”, señaló la cantante.

A lo que hizo hincapié en que “Conce sigue siendo una ciudad rockera, pero por un tema más de actitud que por la cantidad de exponentes que lo cultivan”.

Una opinión similar es lo manifestado por José Riquelme, compositor y músico conocido por su proyecto Ineino, quien identifica en el rock una base o punto de partida importante para hacer música, pero que en el camino se ha diversificado a otros estilos quedando, principalmente, en sólo una cosa de actitud. “Para mí es un punto de partida súper grande. Pero, hoy en día no es algo predominante en las propuestas que salen de acá, menos de la mitad de la gente que hace música en la actualidad definen como rockero lo que hacen. Si bien es una base, tiene demasiadas aristas, y son esas las que hoy en día sobresalen. Quizás rockeras en actitud, pero en lo musical son otra cosa”, afirmó.

de México a Concepción entre el año 2006 y 2007, me encontré con una ciudad que estaba produciendo mucha música desde distintas veredas o corrientes musicales. Si bien un tiempo el rock de Conce se caracterizó por un sonido más británico igual se daban proyectos de índole afrolatino y fusión latinoamericana. Y claro con los años hasta el día de hoy, el espectro se fue abriendo mucho más con destacados exponentes del pop, indie, folk, entre otros. Nunca he estado de acuerdo con eso de ‘cuna del rock’ título que

OPINIONES

Twitter @DiarioConce
contacto@diarioconcepcion.cl



ILUSTRACIÓN: ANDRÉS ORENÍA P.

Deportes



#MeQuedoEnCasa

Renato Ramos, DT de Deportes Concepción

“Se extraña el público en el estadio, debemos seguir cuidándonos para reencontrarnos lo antes posible. Esperemos sea pronto”.

20

goles

tiene el Campanil, siendo la ofensiva más contundente del torneo. Han recibido 19 tantos.

**Próxima fecha:
vs el “colista”**

San Luis de Quillota, que tiene sólo 3 puntos de 30 posibles, será el rival del Campanil el próximo jueves.

Carlos Campos A.
carlos.campos@diarioconcepcion.cl

“No fue un partido jugado como estaba la planificación, pero lo que nos deja contentos es el resultado”, dijo Hugo Balladares, entrenador de UdeC, tras el 2-1 sobre Barnechea del pasado miércoles. Saboreando un triunfo que hasta ese momento sólo valía tres puntos, el Campanil se devolvía al Biobío tranquilo y con la misión cumplida.

Pero con el paso de las horas se completó la fecha 10 del torneo de Ascenso, o Primera B, y UdeC fue el gran ganador. De los equipos que pelean por el ascenso y están en la parte alta de la tabla, el único que pudo sumar de a tres fue el cuadro de Hugo Balladares. Coquimbo y Temuco no pasaron del empate, Puerto Montt sorprendentemente en el Chiquihue igualó ante San Marcos de Arica, Copiapó sólo empató en casa ante Cobreloa y Rangers dejó ir puntos vitales como local ante un Santa Cruz que se metió.

Así, UdeC trepó hasta el tercer puesto, que comparte con Temuco con 16 puntos, quedando a sólo tres unidades de los punteros, Puerto Montt y Coquimbo. Sin duda una gran inyección de motivación para un equipo que encaraba al último choque tras perder 1-5 ante Iquique



FOTO: ISIDORO VALENZUELA M.

INTENSO TORNEO DE ASCENSO

A tres de los líderes: UdeC aprovecha y se mete en lo más alto

El Campanil fue el gran ganador de la última fecha de Primera B, recuperando terreno tras los tropiezos de varios equipos. “Hemos salido rápido de las frustraciones”, dijo el DT.

y ser eliminado de Copa Chile por Deportes Concepción. “Estamos preparados para, en la adversidad, hacer lo que tenemos que hacer. El

creer en lo que desarrollamos nos da fortaleza mental para hacernos frente a todo. El último partido lo supimos resolver porque la cabeza

de nuestros jugadores funcionó y así logramos dos goles rápidos. Desde lo mental es que hemos salido muy rápido de las frustraciones”, dijo el DT auricelo.

De todas maneras, Balladares sabe que el camino es largo y aún queda mucho por recorrer. “Sin duda es bueno terminar arriba, pero sabemos lo ajustado, competitivo y parejo de este torneo. Pierdes un partido y sales de ahí, es muy largo el campeonato y nos gusta mirar la tabla y vernos arriba, pero esto es partido a partido y ahí no podemos pestañear”.

El próximo encuentro para UdeC será ante una cara muy conocida: Francisco Bozán. “San Luis es un equipo con un tremendo técnico, que está muy necesitado de puntos. Cuando un equipo está dolido, se hace fuerte en su cancha”, cerró Hugo Balladares.

OPINIONES

Twitter @DiarioConce
contacto@diarioconcepcion.cl



FOTO: COMUNICACIONES FERNÁNDEZ VIAL

La intensa agenda aurinegra en la “B”

Enfrentan el problema más lindo del último tiempo. Fernández Vial no tuvo un feliz debut en Primera B, pero el calendario no le da espacios para lamentos a los aurinegros.

Con la enorme participación en Copa Chile de por medio, donde luchan por meterse en semifinales, el “Almirante” ya avizora los duros encuentros que sostendrá en las

Cuatro duelos en 12 días

Temuco, Santa Cruz, Iquique y Puerto Montt asoman en el horizonte aurinegro, que sigue jugando Copa Chile.

tres siguientes fechas. El próximo desafío del elenco de Claudio Rojas será ante Temuco, equipo que se ubica tercero en la tabla y lucha por el título. Luego, Fernández Vial jugará reprogramados duelos ante Santa Cruz e Iquique, para luego medirse ante otro protagonistas del torneo, Puerto Montt. En total, serán cuatro partidos en 12 días.

Deportes



FOTO: ARCHIVO / RAPHAEL SIERRA P.

Cambios para el retorno de los hinchas

Desde que se informó hace unos días que los hinchas podrían volver a los estadios, los fanáticos cuentan las horas. Sin embargo, con el paso de las horas el furor se transformó en una intensa duda.

Considerando que serían sólo mil hinchas los que podrían asistir a cada recinto, desde todo punto de vista a los clubes no les es rentable, ya que deberán invertir en gastos de sanitización y logística. Por ello,

Dificultad para seleccionar

¿Cómo lo harán los clubes para elegir mil hinchas si tienen más de tal cantidad de socios y/o abonados?

opción que volviera el público, a la espera de mayor flexibilidad del Plan Paso a Paso.

Por lo mismo, el Minsal redujo las exigencias disminuyendo de 8 a 4 metros cuadrados las distancias entre espectadores y abriendo los baños. Todo ello en fase 3. En fase 4, donde se permitirá el ingreso de cinco mil hinchas, las distancias pasaron de ser de seis a sólo dos metros cuadrados.

derechamente algunos clubes del fútbol chileno echaron por tierra la

Carlos Campos A.
carlos.campos@diarioconcepcion.cl

Recibieron varios portazos, pero están cerca de ver la luz tras casi dos años. El fútbol joven en Chile ha sido uno de los más perjudicados en el último tiempo. Y no solamente por la pandemia, sino que desde el estallido social a fines de 2019. De golpe las distintas categorías dieron fin a sus entrenamientos y torneos, quedando en el aire muchos jóvenes que estaban a un paso de terminar su proceso formativo y miles de otros que paso a paso crecían.

Eso sí, hace un par de días la Anfp informó oficialmente del retorno a las prácticas de las categorías Sub 18 y Sub 20 del fútbol formativo, quienes se registrarán de acuerdo al plan Paso a Paso cumpliendo con los protocolos sanitarios de rigor. Pero, más allá de la buena noticia de esta vuelta y considerando que hace muchísimo rato otras disciplinas retomaron los entrenamientos, ¿por qué tardó tanto el fútbol joven? Hace un par de días, incluso, surgió la información de que el Consejo de Presidentes había puesto trabas para la vuelta de las series menores, argumentando problemas de tipo económico.

Un daño irreversible

Una institución que a nivel local y nacional le ha dado importancia al fútbol joven es Huachipato. Hoy, de hecho, el DT del primer equipo es el último jefe de las divisiones menores del club. ¿Cuánto puede perder el fútbol chileno producto del abandono de esta categoría? Juan Luvera comentó que “haya o no competencia, las instituciones se sostienen a través de la venta de futbolistas y ese es su ingreso más importante. Después hay gestión administrativa, política y económica, pero los clubes están obligados a invertir en formación para que se sostengan y que el fútbol chileno sea más competitivo. Este club sí tiene esa visión, pero otros no”.

En lo puntual, Luvera encabeza hoy en el primer equipo del acero un proyecto colmado de jóvenes.



FOTO: HUACHIPATO F.C.

JUAN LUVERA Y EL MOMENTO DE LAS SERIES MENORES

“Se necesita un torneo Sub 23 e invertir en fútbol joven”

Entre estallido social y pandemia cientos de juveniles quedaron a la deriva. Un gran problema que podría repercutir a mediano y largo plazo en la selección.

“Acá trabajamos con un grupo selectivo de futbolistas para que en el corto plazo puedan participar junto al plantel de honor. Esa es una forma de contrarrestar que en juveniles no hay competencia. En la Copa Chile debutaron muchos chicos y a lo largo de este proceso han jugado varios que ni siquiera debutaron en la serie juvenil”, confesó el DT, quien añadió que “esto es personal, pero necesitamos un campeonato Sub 23 e inversión en fútbol joven. Es un proceso que requiere de todos los clubes para el futuro, sobre todo cuando los futbolistas de jerarquía que tiene este

país, vayan saliendo. ¿Si me preocupa? Sí. Tenemos que formar chicos en cada puesto para que cuando les toque jugar, no sea por una regla, sino que por total convicción. Los procesos juveniles serán importantes para alimentar a la futura selección del país”.

Caso auricielo

Universidad de Concepción hace unos años apostó por el arribo de Carlos Pedemonte para potenciar sus divisiones menores. Así, chicos como Aníbal San Martín, Claudio Navarrete, Sebastián Molina, entre otros que están a préstamo.

Sobre este último y en general respecto al trabajo de los juveniles formados en casa, el DT Hugo Balladares indicó que “desde que asumimos en el club quisimos darle un énfasis a los jugadores jóvenes. Hay un grupo muy bien trabajado que viene pisando fuerte y esa es una muy buena noticia para el club. Cuando alguien mete actitud, está muy convencido, trabaja de forma profesional y quiere, se le nota. Eso yo lo devuelvo con la oportunidad de jugar”.

OPINIONES

Twitter @DiarioConce
contacto@diarioconcepcion.cl

Deportes

Carlos Campos A.
carlos.campos@diarioconcepcion.cl

Brazos al cielo, varios aplausos y un cariñoso saludo a la galería. Así han terminado el plantel y cuerpo técnico de Deportes Concepción sus últimos partidos. Lo que sería muy normal con público, sin duda que es muy raro con las tribunas del estadio totalmente vacías. ¿Por qué los lilas adoptaron tal costumbre cuando juegan en el Ester Roa?

El ayudante de Renato Ramos y sociólogo, Rodrigo Figueroa, contó que “es una forma de conectarnos con los hinchas en un momento muy especial, donde la pandemia desnaturalizó el fútbol. Deportes Concepción es un movimiento y así lo reafirmaron las dos temporadas en Tercera División después de la desafiliación. Imaginariamente levantamos las manos saludando a una hinchada que físicamente no se ve, pero sabemos que igual está muy presente”.

El técnico lila, Renato Ramos, al respecto agregó que “esto nació a propósito del apoyo simbólico de los hinchas. Nuestro plantel está identificado con esta riqueza que tiene el club, que es tener hinchas que ayudan. Por lo mismo, de forma simbólica queremos agradecer el apoyo que nos han dado. Tratamos de simbolizar este saludo, sabiendo que nuestro público estará otra vez en el estadio lo antes posible”.

“Identificados”

Los Campos Deportivos de Non-guén tienen como escenografía de fondo un gran mural con la frase “Aquí rugie el león”. Aquel lema ha sido aprovechado por el “Tiburón” y su cuerpo técnico. “Es para que se identifiquen con la institución. Acá estamos en el club más grande de la Región y, como tal, este club debe rugir en todo momento sea dentro

TRIBUNAS DEL ESTADIO AÚN LUCEN VACÍAS

Un saludo simbólico para quienes nunca los dejan solos

Deportes Concepción adoptó un gesto inédito para agradecer a sus hinchas. “El plantel se identifica con la riqueza del club”, aseguraron desde el cuerpo técnico.

FOTOS: CSD CONCEPCIÓN



como fuera de la cancha. Tratamos de generar esa identidad, que todos entiendan que acá se juega siempre con fuerza, garra y corazón”, dijo Ramos.

El sociólogo, Rodrigo Figueroa, contó que “el hincha de Deportes Concepción nos hizo saber su gran relevancia desde el primer minuto en que llegamos aca. Siempre que viajamos hay un grupo de hinchas esperándonos, y como grupo nos alimentamos de eso. La energía que ellos generan ha sido un enorme beneficio para el equipo”.

Cuenta regresiva

En la misma línea, ¿cuánto se echa de menos la presencia de los hinchas en el estadio? El “Tiburón” expresó que “el jugador número 12 siempre es importante, pero aún más en Deportes Concepción por lo que representa este club. Cuando estás flaqueando, la hinchada es la

Apoyo masivo de miles de hinchas

Casi 3 mil fanáticos lilas compraron entradas simbólicas en Copa Chile sólo por apoyar al club.

que te levanta y presiona al rival”.

El ayudante técnico y sociólogo, Rodrigo Figueroa, aseguró que “las emociones están desnaturalizadas en este momento. Los hinchas son muy importantes, por lo que sin duda esperamos reencontrarnos lo antes posible. Recogimos la gran fuerza e identidad con la ciudad que Deportes Concepción. a partir de un miembro que trabajó junto a nosotros la historia del club”.

OPINIONES

Twitter @DiarioConce
contacto@diarioconcepcion.cl

