

267 CENTROS HABILITADOS EN LA REGIÓN

## Locales de votación listos para recibir a la población

Más de 1,3 millones de personas están habilitadas para votar.

Todo listo y dispuesto en los 267 locales de votación habilitados en la región para iniciar el proceso electoral, en dos días, que comienza esta jor-

nada. En total, en Biobío pueden votar 1.333.847 personas en las 4.212 mesas habilitadas. Son 267 locales emplazados en las 33 comunas.

Ayer se realizó la constitución de mesas sin inconvenientes y se espera una alta convocatoria en los dos días de sufragio. **POLÍTICA PÁG.4**

### UdeC celebró 102 años de historia con ceremonias *on line* y recorridos virtuales en los tres campus de la institución

Las celebraciones se desarrollaron en un contexto particular de teletrabajo y clases a distancia e incluyeron la cuenta bianual presentada por el rector Carlos Saavedra, el reconocimiento a funcionarios y académicos, además de promociones a docentes de la centenaria institución.

**CIUDAD PÁG.8**

FOTO: CAROLINA ECHAGÜE M.



FOTO: DETLEV SEYB

Hermanas Abraham estrenan en el Preolímpico mundial de Suiza con los ojos puestos en los JJ.OO.

Las sampedrinas disputarán las clasificaciones del doble femenino, que entregará los dos últimos boletos a Tokio. Otros tres remeros locales también van por la proeza.

**DEPORTES PÁG.15**

El impacto de la Covid-19 en función vascular placentaria

Evidencia muestra que el virus genera alteraciones y afecta a los vasos sanguíneos a nivel celular.

**CIENCIA&SOCIEDAD PÁG.9**

Cae edad promedio de pacientes con hospitalización

Accidentes cerebro vasculares e infartos lideran uso de unidades críticas en centros de salud.

**CIUDAD PÁG.6**

FOTO: ISIDORO VALENZUELA M.



De buenas a regulares: así el comercio evalúa las ventas en las primeras semanas de reapertura

Comerciantes de Tomé, Penco y San Pedro de la Paz están más optimistas. En Coronel, solo hubo dos días para trabajar y consumidores habrían acudido a las grandes tiendas.

**ECONOMÍA&NEGOCIOS PÁG.13**



## #FUE TENDENCIA

Con una ceremonia virtual la Universidad de Concepción celebró sus 102 años de historia, en un particular contexto marcado por el teletrabajo y clases virtuales derivados de la pandemia por covid-19.

Durante la transmisión online, se reconoció como Profesor y Profesora Titular a siete miembros de la academia UdeC.

A su vez, el rector de la Casa de Estudios, Dr. Carlos Saavedra Rubilar, destacó los avances alcanzados por el plantel durante los últimos dos años.

**Universidad de Concepción**  
**@udeconcepcion**

"#SomosUdeC: Hoy nuestra Universidad cumple #102AñosUdeC, instancia en la que celebramos a toda nuestra comunidad, la que en un año difícil crece, transforma, crea, incluye e innova. ¡Por el desarrollo libre del espíritu!"

**Paula Narváez**  
**@paulanarvaez**

"Grandes personas y profesionales han egresado y trabajan en la @udeconcepcion. Miles de jóvenes se siguen formando en esta casa de estudios que, por más de un siglo, construye conocimiento desde Biobío. Felices #102AñosUdec"

**Carlos Reyes Piérola**  
**@creyespier**

"#102AñosUdeC Un nuevo aniversario de mi querida @udeconcepcion. Espero pronto ir a visitarla y recorrer sus pastos maravillosos. Un lujo de universidad. Puro orgullo."

**Ximena Gauche**  
**@xagauche**

"#SomosUdeC #102AñosUdeC Orgullosa, comprometida y agradecida de las oportunidades que @udeconcepcion me ha dado y por lo que hace día a día por la comunidad y el país. Como estudiante y hoy como académica: Por el desarrollo libre del espíritu en los 102 años y en los que vengan."

**Christian González**  
**@chr\_gonzalez**

"Felices #102AñosUdeC, una experiencia que trasciende el ámbito académico y que marcó las vidas de quienes pasamos por sus aulas. Que sean muchos más, procurando siempre velar por el desarrollo libre del espíritu @udeconcepcion."

## ENFOQUE

## La prevención de incendios forestales en el "Pacto Verde" Europeo



**DRA. VERONICA DELGADO**  
Integrante del Programa de Estudios Europeos.

El "Green Deal", o "Pacto Verde" Europeo, es un acuerdo adoptado el 2019 por la Unión Europea, que invita a realizar una "transformación" del modelo económico con medidas concretas para reducir la contaminación, avanzar a una economía limpia y circular, detener el cambio climático, revertir la pérdida de biodiversidad y crear nuevas oportunidades económicas. En este contexto se ha debido avanzar

*2019 fue el año en que más incendios forestales se registró en la historia a nivel mundial y con un número récord de espacios naturales protegidos afectados.*

"Nos subimos con paraguas, a veces, con una frazada y ahí mismo ponemos nuestros cuadernos para poder estar en clases. Yo no quiero perder el semestre", dice Paulina (18) una de las jóvenes estudiantes que ante la mala conexión de Internet que hay en gran parte de su comunidad en La Araucanía, ha optado por trepar al techo de su casa para lograr conectarse y asistir a sus clases online.

En 2020, más de 39 mil jóvenes abandonaron la escuela, sumándose a los más de 186 mil que ya estaban fuera del sistema y que, en su mayoría, dejaron su educación en primer medio. Como Paulina o Francisco, de 17 años: "Como éramos caleta viviendo en la misma casa, había cualquier problema. Quizás por eso yo pasaba piola y no me mandaban nunca al liceo. Yo me iba para la calle, ahí me juntaba con otros cabros que estaban en la misma,

íbamos para el mall, ahí se choreaba, se piteaba, al final, me terminaron echando del liceo, porque repetí tres veces primero medio".

Lo triste es que en nuestra región, Biobío, son 2.341 niños y jóvenes los que abandonaron la escuela. Algunos en sus poblaciones son apuntados con el dedo y los llaman "delincuentes con overol", porque el prejuicio es enorme. Muchas veces son estigmatizados por los profesores, por sus pares, por los padres de sus pares. Así, ¿quién querría ir al colegio?

"Cuando cumplí 13 años, intenté suicidarme porque empecé a salir con un tipo que me agredía físicamente", cuenta Camila, de 17 años. "Al final tomé la decisión de 'liquidarme', me sentía tan utilizada, tan tonta, me dije a mí misma: Ok, me voy a la mierda. Y así fue, me tomé todo lo que encontré en pastillas: clonazepam, ibuprofeno, paracetamol. Me desmayé una hora después. Nunca

en un tema, también relevante para Chile: los incendios forestales, apostando por los bosques "seguros y resilientes".

Según el Informe Anual sobre incendios forestales elaborado por la Comisión Europea, 2019 fue el año en que más incendios forestales se registraron en la historia a nivel mundial y con un número récord de espacios naturales protegidos afectados. La sequía, los cambios en la gestión del suelo, el abandono del medio rural, la expansión urbana, los cambios en las tradiciones culturales y en las formas de emplear el tiempo libre, se estiman como las causas subyacentes, además de la falta de políticas de gestión de incendios. Se habla incluso de la época de los "incendios catastróficos", esto es, incendios de tal envergadura que no se pueden extinguir.

Por ello, y dentro del llamado Pacto Verde Europeo, la Comisión ha publicado, en abril de 2021, nuevas directrices para la prevención de incendios forestales terrestres con medidas para mejorar la gobernanza, la planificación del paisaje y la gestión forestal, de manera que

la ordenación del territorio vele para que la estructura, composición y uso de los bosques, terrenos boscosos y otros paisajes vegetales sean más resistentes y resilientes frente a los incendios forestales.

En Gobernanza, quisiera destacar cuatro indicaciones: en primer lugar, educar; en segundo, que la prevención sea prioridad para las autoridades, centradas, más bien, en la acción post desastre; tercero, avanzar en coordinación, pues, generalmente, existen muchos organismos con competencias segmentadas, como en Portugal, en donde ya se creó la Agencia para la Gestión Integrada de los Incendios Rurales; y, finalmente, la cuarta indicación refiere a que la gestión forestal, comprendida como las decisiones que hoy tomemos en relación a los bosques existentes o de cara a planificar nuevos bosques, será fundamental para el futuro y, por tanto, se deben considerar especies mejor adaptadas a las condiciones climáticas actuales y futuras, especialmente hídricas y bosques con mezclas de especies y edades. En suma, bosques más seguros y resilientes.

## ¿Retorno seguro a clases en Biobío?



**LILIANA CORTÉS**  
Directora de Fundación Súmate de Hogar de Cristo

más volví al colegio".

¿Cómo nos hacemos cargo de estas historias? Es clave contar con un modelo flexible y adecuado a la realidad de los niños que se ven obligados a abandonar la escuela antes, durante y probablemente después de la pandemia. Implementar la modalidad educativa de reingreso, aprobada por el Consejo Nacional de Educación,

requiere dedicación y eficiencia, así como financiamiento estable para las escuelas de reingreso. Esto vendría a reparar en parte la deuda gigante que tiene el sistema escolar chileno con chicos como Camila, Francisco y Paulina, y con los más de 235 mil que no tendrán un "retorno seguro a clases", porque se quedaron en el camino.

Las palabras vuelan, lo escrito permanece

EDITORIAL

Se ha dicho antes, pero cuesta poco repetirlo: hoy comienza un proceso eleccionario que será registrado en la historia del país. Una elección política en dos días para tres procesos eleccionarios: municipales, regionales y para la Convención Constitucional. Podría haber un tercer día, en caso de una segunda vuelta para los comicios regionales.

Para consolidar las elecciones en dos días, en lugar de una sola fecha como estaba originalmente previsto, fue necesario un gran trabajo de coordinación y planificación que implicó la concurrencia de diferentes organismos estatales y privados. La votación en dos fechas responde a la preocupación de que se produzcan aglomeraciones si la votación estuviera concentrada en una sola jornada.

El Plebiscito de 25 de octubre permite proyectar una masiva concurrencia a los locales de votación para hoy y mañana, considerando la gran cantidad de postulantes y cargos en los sufragios. El proceso democrático permite que nuevas fuerzas políticas emerjan, con nuevas ideas y programas para el país. Se espera que la ciudadanía pueda concurrir con tranquilidad a las urnas, evitando aglomeraciones, sin miedo a eventuales contagios por coronavirus y en una manifestación democrática demandada en las urnas y en las calles.

# Dos días para la historia



**Con distintas alternativas y propuestas, con caras tradicionales y nuevos rostros en la política y con más voces ciudadanas, el escenario está diseñado para que la ciudadanía sea la protagonista.**

La ciudadanía ha solicitado cambios y, por supuesto, habrá modificaciones en algunas municipalidades, en el Consejo Regional, en la Constitución y en los Gobiernos Regionales. En algunos meses, también habrá novedades en la Cámara de Diputados, en el Senado, y en la Presidencia de la República. Y qué decir de los cambios en la forma de administrar los territorios con la elección directa para la Gobernación, las nuevas figuras de los delegados presidenciales regionales y provinciales y la correspondiente desaparición de los cargos de intendentes y gobernadores provinciales.

Son grandes cambios y los comicios de hoy y mañana, según informaciones oficiales, se enmarcarán como el proceso eleccionario con más postulantes en la historia de Chile. Con distintas alternativas y propuestas, con caras tradicionales y nuevos rostros en la política y con más voces ciudadanas, el escenario de hoy y mañana está diseñado para que la ciudadanía sea la protagonista para escribir su historia.

CARTAS

102 años UdeC

Señora Directora:

Como egresado de la Universidad de Concepción, envío mis felicitaciones por el nuevo aniversario de nuestra universidad, que tanto ha contribuido al país y al mundo, en ciencia, en formación de capital humano, en valores y principios. Que se cumplan muchos siglos más a esta institución que fue creada para ser parte de Chile, abierta, democrática y con un patrimonio intelectual que traspasa fronteras. Gracias, UdeC.

Andrés Manríquez

Corrección musical

Señora Directora:

Junto con saludar a la gran Universidad de Concepción en sus 102 años, debo señalar un dato errado que se deslizó en la información acerca del Concierto de Aniversario, difundida por Corcudec y reproducida por Diario Concepción. Se señala que el Concierto en fa menor para piano de Bach fue parte del concierto fundacional de la Sinfónica UdeC. Sin embargo,

los documentos de la época (algunos de ellos disponibles en la web de la propia Corcudec) muestran que no se incluyó música de Bach en ninguno de los dos programas interpretados en 1952. El concierto fundacional, realizado el 3 de julio de ese año en el viejo Teatro Concepción, sí contó con una solista invitada en piano, Edith Fischer (entonces de 17 años), pero interpretando el Concierto n° 12 de Mozart.

Felipe Elgueta Frontier

Las Telecomunicaciones

Señora Directora:

Se espera que el primer trimestre de 2022 Chile tenga conexión al 5G, lo que implica un gasto total de US\$3.5 mil millones. Esta inversión es una fuerza impulsora esencial de la digitalización de toda la sociedad y su uso será preciado porque todos lograrán comunicarse más y más rápido.

Las telecomunicaciones también destacarán por estar al servicio de entidades como Carabineros, Bomberos o la seguridad ciudadana que prestan los municipios. Muy atinente para

considerar este Día Mundial de las Telecomunicaciones.

Cuando el 5G ya sea una realidad, las instituciones de seguridad pública y emergencias tendrán que converger con esta tecnología al momento de prevenir el peligro, anticipando movimientos sospechosos y evitando pérdidas humanas y materiales. Esta convergencia ocurre con capacidades de interconexión, con sistemas que han sido comprobados y se han mostrado sólidos al momento de entrar en acción. Estándares abiertos que, como TETRA, mejoran cada día para unir instituciones, empresas, personas. Las telecomunicaciones no se pueden limitar a una tecnología sino a un ecosistema en el que todos impulsan la conectividad de la sociedad.

Su implementación, sumada a la modernización de las policías, la creación de un ministerio de Seguridad Pública y a la inversión de municipios en centros de control y comando integrado permitirán enfrentar una emergencia con armas concretas para dar una seguridad efectiva a todos los ciudadanos.

Luis Pérez

ELECCIONES



Envíe sus cartas, con una extensión máxima de 1.400 caracteres, con espacios vía email a:

- ◆ contacto@diarioconcepcion.cl
- ◆ Cochrane 1102, Concepción

La correspondencia debe consignar claramente la identidad del remitente y su número de teléfono.

Hacemos presente que el diario no puede constatar fehacientemente la identidad del autor de la correspondencia y reproduce la indicada por éste, deslindando ulterior responsabilidad.

La Dirección se reserva el derecho de seleccionar, extraer, resumir y titular las cartas recibidas, sin explicación alguna y evitando cualquier discusión con el remitente.

## Política



### #MeQuedoEnCasa

**Francisco Corvalán, médico**

“La situación sanitaria sigue siendo compleja, quedémonos en casa, evitemos las reuniones sociales, cuidémonos, usemos mascarillas. Hazlo por ti, por mí, por todos. Así, superaremos esto”.



FOTO: RAPHAEL SIERRA P.

## Llaman a respetar medidas de protección

El seremi de Salud reiteró el llamado a utilizar elementos de protección personal mientras se encuentran en la vía pública.

La petición llega luego que el seremi de Vivienda, Sebastián Abudoj, fuera visto en al menos dos ocasiones circulando en la vía pública sin su mascarilla, al igual que el ex presidente regional de RN, Claudio Eguiluz, quien fue sorprendido caminando sin su mascarilla por el estacionamiento del edificio del Gobierno Regional (Gore).

Ante esto, el seremi de Salud, Héctor Muñoz, indicó que “si bien no nos ha llegado una denuncia formal por ambas situaciones, el llamado es a las autoridades a usar la mascarilla, más aun si están en espacios cerrados”.

Y agregó que “hay personas que se bajan la mascarilla para tomar agua o beber café, hay que revisar los antecedentes de la denuncia. Yo no estoy justificando una acción, pero el uso de mascarillas es obligatorio en recintos públicos y lugares cerrados”.

La autoridad sanitaria indicó que el uso del barbijo es obligatorio y que las autoridades deben dar el ejemplo en el uso de los elementos de protección personal, además de la distancia física y reuniones con los aforos correspondientes.

La autoridad recordó que existen multas por el no uso de tapabocas en la vía pública.

MESAS FUNCIONARÁN ENTRE LAS 09 Y 18 HORAS TANTO SÁBADO COMO DOMINGO

# Todo listo para unas históricas elecciones en dos días

Más de 1,3 millones de personas están habilitadas para sufragar en los 267 locales de la región. Los comicios definirán constituyentes, gobernadores, alcaldes y ediles.

**Marcelo Castro Bustamante**  
marcelo.castro@diarioconcepcion.cl

Todo listo y dispuesto en los 267 locales de votación habilitados en la región para llevar a cabo el proceso electoral de dos días y que inicia esta jornada.

Ayer, en el Instituto de Humanidades de Concepción, las autoridades locales hicieron un recuento de lo que se espera este fin de semana para estos comicios que han sido definidos como históricos, a raíz de que se elegirán cuatro cargos: convencionales constituyentes, gobernadores regionales, alcaldes y concejales.

En total, en el Biobío pueden votar 1.333.847 personas en las 4.212 mesas habilitadas en 267 locales emplazados en las 33 comunas.

El gobernador de Concepción, Julio Anativia, dijo que “esperamos una alta participación, se han asegurado todas las medidas de seguridad para llevar un proceso ordenado en toda la provincia”. Para ello, Carabineros dispuso un operativo que constará de una dotación superior a 1.500 funcionarios.

### Presentación de vocales

Una de las mayores dudas es lo que pasará con los más de 21 mil vocales convocados a nivel regional, especialmente si se presentarán el día domingo.

El director regional del Servel, Juan Eduardo Toledo, explicó que esta situación está prevista “ya que las personas se podrán ofrecer para ser vocales, ya que se pagarán honorarios por \$60.000 por ambas jornadas. Acá apelamos al espíritu cívico. Hay una compensación monetaria mayor a la de otras ocasiones”.

Durante los dos días, en todos los recintos habilitados, habrá personal del Registro Civil para ayudar a resolver inquietudes relacionadas con las identidades de los votantes, además de fiscalizadores de la Autoridad Sanitaria, en caso de sorprender a algún caso positivo de Covid



FOTO: RAPHAEL SIERRA P.

**SIN INCONVENIENTES**  
se realizó la constitución de mesas durante la jornada de ayer

### Pago a vocales de mesas

\$60.000 será la remuneración que recibirán los vocales que participen en ambas jornadas.

### Propaganda en la vía pública

Este viernes aun existía propaganda en las calles, la que fue retirada por los municipios.

o contacto estrecho en las cercanías de un local de votación, el que será remitido a una residencia sanitaria. Si es sorprendido al interior del local, se le permitirá ejercer su voto y después se seguirá el curso antes mencionado.

### Retiro de propaganda

Otro de los hechos que se vio este viernes en las calles penquistas fue la propaganda política de varios candidatos, pese a que la veda electoral comenzó a la medianoche.

Lo anterior, derivó a que los mismos equipos municipales tuvieran que realizar la labor del retiro.

“Nosotros la estamos retirando con los equipos municipales, así limpiamos la ciudad y cumplimos

con la ley electoral, hubo propaganda que no se retiró dentro de los plazos legales y los costos de ese retiro serán informado a los candidatos”, acusó Aldo Mardones, alcalde (s) de Concepción.

Toledo confirmó que lo expuesto por Mardones era el procedimiento a seguir. “Los partidos y candidatos deben retirar la propaganda, sino lo hacen, los municipios deben hacerlo y los costos de ese retiro remitirlo a los respectivos candidatos. Hasta el minuto no tenemos conocimiento de denuncias por este tipo de situaciones”, manifestó el director del Servel.

### OPINIONES

Twitter @DiarioConcepcion  
contacto@diarioconcepcion.cl

# ¡TU VOTO ES PREFERENTE!

Por eso, en estas elecciones del 15 y 16 de mayo, habrá un acceso preferente para:

- Personas que tengan algún tipo de discapacidad.
- Embarazadas.
- Personas que requieran voto asistido.
- Personas de 60 años o más.

En cada local de votación, habrá personas encargadas de ayudar en este acceso que te acercarán hasta la mesa donde te corresponde emitir tu sufragio.



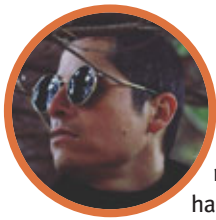
Más información en [www.servel.cl](http://www.servel.cl)



**ELECCIONES**  
**2021** | Elige el país que quieres +

☎ 600 6000 166  
🐦 @ServelChile  
📘 facebook.com/ServelChile  
📷 @servel.chile

## Ciudad



## #MeQuedoEnCasa

**Carlos Díaz (Charly White)**, músico y guitarrista de As de Oros

“Buscar la forma de mantener nuestra mente ocupada puede ser eficaz ante el estrés que genera esta condición de encierro. La música, la lectura, el deporte o la meditación, lo que sea que nos haga olvidar, momentáneamente, todo lo que ocurre afuera”.

HOSPITALIZACIONES PARTEN DE LOS 30 AÑOS

# Pacientes crónicos y con patologías no Covid ocupan el 39% de camas UCI

**Accidentes cerebro vasculares e infartos lideran el uso de unidades críticas.** Salud pide a rezagados inmunizarse para disminuir riesgos ante el virus.

Ximena Valenzuela Cifuentes  
ximena.valenzuela@diarioconcepcion.cl

Si bien la Región ha realizado una importante reconversión de camas UCI para cubrir la demanda de pacientes Covid-19 que sufren complicaciones (de 90 en febrero ahora alcanza las 311), la llamada “pandemia de los crónicos” también requiere de más unidades críticas. “Sigo comprando los mismos remedios que me dio en 2019 el doctor. No he ido a control por miedo a contagiarme, pero también temo descompensarme si los remedios ya no me hicieran efecto”, dijo Angélica Vidal, 63 años, que sufre hipertensión.

El 60,9% de las unidades críticas a nivel regional la están requiriendo pacientes Covid-19, el resto, explicó la jefa de Salud Pública de la Seremi, Cecilia Soto, está siendo destinada a pacientes “con descompensaciones o patologías de urgencia, por ejemplo, infarto al miocardio, hemorragia subaracnoidea, accidentes cerebro vasculares, sepsis, politraumatizados, insuficiencia renal crónica, entre otras”.

La autoridad detalló que por género el ingreso a UCI es proporcional, sólo existe una mínima varia-

ción 15 a 16 días entre mujeres y hombres, pero que observan un aumento de pacientes desde los 40 años que están requiriendo, en promedio, 14 días de una unidad crítica y dos jornadas menos en el caso de los de 30 a 39 años.

Además, la jefa de Salud Pública destacó que por Covid están registrando un aumento en hospitalización de personas del grupo de 30 años, que no sólo están requiriendo cama UCI, sino internación general.

“Se piensa que sólo iban a llegar a UCI las personas que tenían patologías, observamos que personas que son sanas pueden llegar a hospitalización en cama UCI, porque también depende mucho de la carga viral, la respuesta inmunológica, la oportunidad de llegar a una cama UCI”, dijo Soto.

La especialista agregó que la obesidad es una patología que se repite entre los jóvenes y que influye bastante en el manejo de la Covid que, a nivel regional, presenta un 22% de letalidad en personas que llegan a cama UCI.

### Vacunación y elecciones

El seremi de Salud, Héctor Muñoz, hizo un llamado a la comuni-



FOTO: SERVICIO DE SALUD CONCEPCIÓN  
PACIENTES CADA vez más jóvenes están requiriendo hospitalización.

## 22%

### de letalidad

se registra a nivel regional en personas contagiadas por coronavirus que llegan a la UCI.

## 60,9%

de las personas que actualmente están ingresando a cama UCI son positivas a Covid-19.

dad de 30 años en adelante para que la próxima semana concurra a vacunarse. “Hacemos el llamado a todos los grupos que están rezagados, tenemos vacunas disponibles para ellos (...) quienes están vacunados tienen menos riesgo de contagiarse, propagar la enfermedad, requerir una cama UCI o, incluso, fallecer”, dijo.

Actualmente, la región cuenta con 685.320 personas vacunadas con esquema completo y 807.464 con una dosis que contribuyen a la baja de casos en la Región que ayer registró 546 contagios a los que se suman 3.085 activos.

Sin embargo, aún falta regularizar a más de 100.000 rezagados en los que predomina el grupo de 40 a 49 años con cerca de 70.000 personas que no se han inmunizado.

“Estamos proyectando una estabilidad en los casos de la Región, que esperamos que se mantenga,

pero dependemos mucho del comportamiento de la ciudadanía”, aseveró Muñoz.

Para el proceso electoral, el cual se desarrollará este fin de semana, recaló que la persona sólo debe desplazarse desde su hogar al lugar de votación, usar mascarilla, llevar una de recambio, llevar un lápiz y mantener la distancia física.

Manifestó que el proceso electoral es seguro, pues los contagios, entre activos y probables han disminuido en 40% y que el 52% de los vocales de mesa cuenta con dos dosis, pero que el problema está tras las celebraciones que se realicen al conocerse el resultado de los comicios. Llamó a los candidatos a cumplir con los aforos para evitar que existan retrocesos en el Paso a Paso.

### OPINIONES

Twitter @DiarioConce  
contacto@diarioconcepcion.cl

### EXTRACTO SOLICITUD DE CONCESIÓN ELÉCTRICA DEFINITIVA

Mediante presentación de fecha 08.02.2021, la empresa de Energía Eólica San Matías SpA., ha solicitado concesión definitiva para establecer una línea de transmisión de energía eléctrica, correspondiente al proyecto denominado "Línea Eléctrica 3x33 kV Interconexión Líneas Interiores San Matías- Subestación Elevadora Campo Lindo", ubicado en la Región del Bío Bío, Provincia del Bío Bío, comuna de Los Ángeles.

La presente solicitud de concesión definitiva afectará las propiedades particulares y los Bienes Nacionales de Uso Público que se indican a continuación:

ID	COMUNA/ PROVINCIA /REGIÓN	PROPIETARIO	PREDIO	LONGITUD DE ATRAVIESO BNUP [m]	LONGITUD DE SERVIDUMBRE [m]	SUPERFICIE SERVIDUMBRE [m2]	FOJAS	N°	AÑO	CBR	N° DE PLANO
01	LOS ÁNGELES/BÍO BÍO/ BÍO BÍO	NORMA JARA ZAPATA, ALBERTO SEGUNDO CRUCES JARA, ELENA DEL CARMEN CRUCES JARA, MÓNICA ANDREA CRUCES JARA	PARCELA NÚMERO OCHO, DEL PROYECTO DE PARCELACIÓN "LA VICTORIA DE LA CANDELARIA"		785,24	6.289	6.302	3.796	2008	LOS ÁNGELES	PES-1
02	LOS ÁNGELES/BÍO BÍO/ BÍO BÍO	INMOBILIARIA RUIZ S.A.	PARCELA NÚMERO SIETE DEL PROYECTO DE PARCELACIÓN "LA VICTORIA DE LA CANDELARIA"		493,5	3.950	3.204	1.695	2006	LOS ÁNGELES	PES-2
03	LOS ÁNGELES/BÍO BÍO/ BÍO BÍO	AGRÍCOLA RUIZ QUIROZ LIMITADA	PARCELA NÚMERO CINCO DEL PROYECTO DE PARCELACIÓN "LA VICTORIA DE LA CANDELARIA"		597,51	4.792	2.965	1.970	2005	LOS ÁNGELES	PES-3
04	LOS ÁNGELES/BÍO BÍO/ BÍO BÍO	BNUP	CAMINO PUBLICO SIN ROL	8,37							
05	LOS ÁNGELES/BÍO BÍO/ BÍO BÍO	ELBA MAGDALENA REYES MUÑOZ, NATIVIDAD DEL TRÁNSITO REYES MUÑOZ, MARÍA ISABEL REYES MUÑOZ, CECILIA CARMEN REYES MUÑOZ, SERGIO ANTONIO REYES MUÑOZ Y MARÍA CLEMENTINA MUÑOZ ABELLO	PARCELA NÚMERO CUATRO, DEL PROYECTO DE PARCELACIÓN "LA VICTORIA DE LA CANDELARIA"		375,72	3.007	6.254	4.343	2018	LOS ÁNGELES	PES-5
06	LOS ÁNGELES/BÍO BÍO/ BÍO BÍO	PAULO CÉSAR HUERTA VILLAR	LOTE NÚMERO UNO, DE LA SUBDIVISIÓN DE LA HIJUELA NÚMERO UNO, UBICADO EN LA SUBDELEGACIÓN SANTA FE		1.183,42	9.427	4.170	3.688	2016	LOS ÁNGELES	PES-6
07	LOS ÁNGELES/BÍO BÍO/ BÍO BÍO	BNUP	RUTA Q-262	34,98							
08	LOS ÁNGELES/BÍO BÍO/ BÍO BÍO	PAULO CÉSAR HUERTA VILLAR	LOTE NÚMERO DOS, DE LA SUBDIVISIÓN DE LA HIJUELA NÚMERO UNO, UBICADO EN LA SUBDELEGACIÓN SANTA FE		35,38	283	4.170	3.688	2016	LOS ÁNGELES	PES-8
09	LOS ÁNGELES/BÍO BÍO/ BÍO BÍO	PAULO CÉSAR HUERTA VILLAR	LOTE NÚMERO TRES, DE LA SUBDIVISIÓN DE LA HIJUELA NÚMERO UNO, UBICADO EN LA SUBDELEGACIÓN SANTA FE		36,69	294	4.170	3.688	2016	LOS ÁNGELES	PES-9
10	LOS ÁNGELES/BÍO BÍO/ BÍO BÍO	PAULO CÉSAR HUERTA VILLAR	LOTE NÚMERO CUATRO, DE LA SUBDIVISIÓN DE LA HIJUELA NÚMERO UNO, UBICADO EN LA SUBDELEGACIÓN SANTA FE		38,99	312	4.170	3.688	2016	LOS ÁNGELES	PES-10
11	LOS ÁNGELES/BÍO BÍO/ BÍO BÍO	PAULO CÉSAR HUERTA VILLAR	LOTE NÚMERO CINCO, DE LA SUBDIVISIÓN DE LA HIJUELA NÚMERO UNO, UBICADO EN LA SUBDELEGACIÓN SANTA FE		64,64	518	4.170	3.688	2016	LOS ÁNGELES	PES-11
12	LOS ÁNGELES/BÍO BÍO/ BÍO BÍO	JOSÉ EDUARDO VALDEBENITO LEIVA	LOTE NÚMERO SEIS, DE LA SUBDIVISIÓN DE LA HIJUELA NÚMERO UNO, UBICADO EN LA SUBDELEGACIÓN SANTA FE		61,73	506	2.041	1.504	2020	LOS ÁNGELES	PES-12
13	LOS ÁNGELES/BÍO BÍO/ BÍO BÍO	PAULO CÉSAR HUERTA VILLAR	LOTE NÚMERO SIETE, DE LA SUBDIVISIÓN DE LA HIJUELA NÚMERO UNO, UBICADO EN LA SUBDELEGACIÓN SANTA FE		116,7	925	4.170	3.688	2016	LOS ÁNGELES	PES-13
14	LOS ÁNGELES/BÍO BÍO/ BÍO BÍO	PAULO CÉSAR HUERTA VILLAR	LOTE NÚMERO OCHO, DE LA SUBDIVISIÓN DE LA HIJUELA NÚMERO UNO, UBICADO EN LA SUBDELEGACIÓN SANTA FE		58,19	463	4.170	3.688	2016	LOS ÁNGELES	PES-14
15	LOS ÁNGELES/BÍO BÍO/ BÍO BÍO	PAULO CÉSAR HUERTA VILLAR	LOTE NÚMERO NUEVE, DE LA SUBDIVISIÓN DE LA HIJUELA NÚMERO UNO, UBICADO EN LA SUBDELEGACIÓN SANTA FE		58,32	466	4.170	3.688	2016	LOS ÁNGELES	PES-15
16	LOS ÁNGELES/BÍO BÍO/ BÍO BÍO	PAULO CÉSAR HUERTA VILLAR	LOTE NÚMERO DIEZ, DE LA SUBDIVISIÓN DE LA HIJUELA NÚMERO UNO, UBICADO EN LA SUBDELEGACIÓN SANTA FE		57,64	461	4.170	3.688	2016	LOS ÁNGELES	PES-16
17	LOS ÁNGELES/BÍO BÍO/ BÍO BÍO	PAULO CÉSAR HUERTA VILLAR	LOTE NÚMERO ONCE, DE LA SUBDIVISIÓN DE LA HIJUELA NÚMERO UNO, UBICADO EN LA SUBDELEGACIÓN SANTA FE		57,30	458	4.170	3.688	2016	LOS ÁNGELES	PES-17
18	LOS ÁNGELES/BÍO BÍO/ BÍO BÍO	PAULO CÉSAR HUERTA VILLAR	LOTE NÚMERO DOCE, DE LA SUBDIVISIÓN DE LA HIJUELA NÚMERO UNO, UBICADO EN LA SUBDELEGACIÓN SANTA FE		58,90	470	4.170	3.688	2016	LOS ÁNGELES	PES-18
19	LOS ÁNGELES/BÍO BÍO/ BÍO BÍO	PAULO CÉSAR HUERTA VILLAR	LOTE NÚMERO TRECE, DE LA SUBDIVISIÓN DE LA HIJUELA NÚMERO UNO, UBICADO EN LA SUBDELEGACIÓN SANTA FE		56,32	452	4.170	3.688	2016	LOS ÁNGELES	PES-19
20	LOS ÁNGELES/BÍO BÍO/ BÍO BÍO	PAULO CÉSAR HUERTA VILLAR	LOTE NÚMERO CATORCE, DE LA SUBDIVISIÓN DE LA HIJUELA NÚMERO UNO, UBICADO EN LA SUBDELEGACIÓN SANTA FE		57,31	458	4.170	3.688	2016	LOS ÁNGELES	PES-20
21	LOS ÁNGELES/BÍO BÍO/ BÍO BÍO	PAULO CÉSAR HUERTA VILLAR	LOTE NÚMERO QUINCE, DE LA SUBDIVISIÓN DE LA HIJUELA NÚMERO UNO, UBICADO EN LA SUBDELEGACIÓN SANTA FE		57,73	461	4.170	3.688	2016	LOS ÁNGELES	PES-21
22	LOS ÁNGELES/BÍO BÍO/ BÍO BÍO	PAULO CÉSAR HUERTA VILLAR	LOTE NÚMERO DIECISEIS, DE LA SUBDIVISIÓN DE LA HIJUELA NÚMERO UNO, UBICADO EN LA SUBDELEGACIÓN SANTA FE		57,11	455	4.170	3.688	2016	LOS ÁNGELES	PES-22
23	LOS ÁNGELES/BÍO BÍO/ BÍO BÍO	PAULO CÉSAR HUERTA VILLAR	LOTE NÚMERO DIECISIETE, DE LA SUBDIVISIÓN DE LA HIJUELA NÚMERO UNO, UBICADO EN LA SUBDELEGACIÓN SANTA FE		101,37	837	4.170	3.688	2016	LOS ÁNGELES	PES-23
24	LOS ÁNGELES/BÍO BÍO/ BÍO BÍO	INVERSIONES IMG DOS LIMITADA	RESTO DEL PREDIO AGRÍCOLA DENOMINADO "VIRQUENCO", UBICADO EN LA SUBDELEGACIÓN SANTA FE		383,51	3.411	5.714	4.960	2016	LOS ÁNGELES	PES-24
25	LOS ÁNGELES/BÍO BÍO/ BÍO BÍO	BNUP	ESTERO QUILQUE	6,01							
26	LOS ÁNGELES/BÍO BÍO/ BÍO BÍO	AGRÍCOLA Y FORESTAL LAS TRANCAS LIMITADA	LOTE UNO, DEL PLANO DE SUBDIVISIÓN DEL LOTE CUATRO DE LA SUBDIVISIÓN DEL SECTOR UNO, DE LA PARTE EXCLUIDA DE LA EXPROPIACIÓN DEL RESTO DEL PREDIO "LAS TRANCAS"		1.918,60	15.672	8.303	5.106	2012	LOS ÁNGELES	PES-26
27	LOS ÁNGELES/BÍO BÍO/ BÍO BÍO	AGRÍCOLA, FORESTAL E INVERSIONES FUNDO LAS TRANCAS SpA	LOTE DOS DE LA SUBDIVISIÓN DEL SECTOR UNO, DE LA PARTE EXCLUIDA DE LA EXPROPIACIÓN DEL RESTO DEL PREDIO "LAS TRANCAS"		635,66	5.083	5.302	4.634	2016	LOS ÁNGELES	PES-27
28	LOS ÁNGELES/BÍO BÍO/ BÍO BÍO	AGRÍCOLA, FORESTAL E INVERSIONES FUNDO LAS TRANCAS SpA	RETAZO DE TERRENO DENOMINADO RESERVA CORA NÚMERO DOS DEL PROYECTO DE PARCELACIÓN LAS TRANCAS		623,12	4.976	5.303	4.635	2016	LOS ÁNGELES	PES-28

El proyecto presenta los siguientes cruces con Bienes Nacionales de Uso Público:

#### Cruces con caminos de Línea Eléctrica 3x33 kV Interconexión Líneas Interiores San Matías- Subestación Elevadora Campo Lindo

Identificación de Cruce	Cruce entre Vértices	Cruce entre Cámaras	Nombre	Profundidad de ducto en cruce [m]
ID-4	V14A - V15A	C15A C16	Camino público sin rol	0,8
ID-7	V21-V22	C33 C34	Ruta Q-262	0,8
ID-7	V41-V43	C56 C57	Ruta Q-262	0,8
ID-7	V50-V51	C69 C70	Ruta Q-262	0,8

#### Cruces con cursos de agua no navegables de Línea Eléctrica 3x33 kV Interconexión Líneas Interiores San Matías- Subestación Elevadora Campo Lindo

Identificación de Cruce	Cruce entre Vértices	Cruce entre Estructuras	Nombre	Distancia exigida por RPTD N° 7 [m]	Distancia del proyecto [m]
ID-25	V34 - V35	B1	Estero Quilque	6,198	10
		B2			

En conformidad a lo indicado en la letra i) del artículo 25 de la LGSE, señalamos que el proyecto no presenta cruces ni paralelismos con otras líneas eléctricas, obras e instalaciones existentes.

Toda la información relativa a la solicitud de concesión se encuentra disponible en la página web y en las oficinas de la Superintendencia de Electricidad y Combustibles.

## Ciudad



Noticias UdeC  
noticias@udec.cl

EN EL MARCO DE SU ANIVERSARIO 102

# UdeC destaca su compromiso con la sociedad y comunidad

**El rector Carlos Saavedra agradeció el trabajo de las y los académicos y funcionarios en una cuenta bianual que destacó los avances en siete ejes, además de esbozar los desafíos de futuro.**

Con una ceremonia virtual, un recorrido en imágenes por los tres campus de la casa de estudios y siendo tendencia número uno en Twitter, la Universidad de Concepción (UdeC) celebró sus 102 años de historia, en un contexto particular de teletrabajo y clases virtuales.

Por lo anterior, la comunidad universitaria se reunió en torno a la transmisión *online* que incluyó el reconocimiento de "Profesor y Profesora Titular" a siete miembros de la academia UdeC.

En su cuenta bianual, el rector de la Universidad de Concepción, doctor Carlos Saavedra Rubilar, destacó los avances del plantel en estos dos últimos años, marcados por la pandemia y por la discusión en torno a una nueva constitución.

"Aún cuando la emergencia sanitaria no haya cesado y no hayamos todavía reescrito nuestra Constitución, miramos el futuro con esperanzas, desde las bases de la historia y del presente, para construir la UdeC del nuevo centenario", comentó la autoridad académica.

En su discurso, Saavedra delineó los avances institucionales en siete compromisos UdeC. El primero fue UdeC Humana, en el que destacó el cuidado por funcionarios, funcionarias y estudiantes, a partir de la ayuda psicosocial (Uappu), y las becas de conectividad, entre otras medidas. También destacó la excelencia, felicitando a la y los profesores titulares y

### Ceremonia virtual

En la ceremonia virtual se mostraron postales de los tres campus que tiene la casa de estudios.

### Esperanza en el futuro

"Miramos el futuro con esperanzas, desde las bases de la historia y del presente", dijo el rector.

dando cuenta de los avances en postgrado, como la acreditación de todos los programas de doctorado.

En el compromiso "UdeC ciudadana", destacó el aporte de iniciativas como el Foro Constituyente y la Pinacoteca en el Museo. En tanto, en "UdeC integrada", reconoció el esfuerzo por el desarrollo de un campus virtual; en cuanto a la eficiencia, mencionó la transformación de las tareas de admisión hacia lo digital, la convergencia de medios y la habilitación de SAP.

En materia de sostenibilidad, la Red Campus Sustentable y las buenas prácticas en género y diversidad, como el avance hacia la paridad en cargos e instancias de re-

presentación fueron las iniciativas mencionadas.

Por último, en el eje "UdeC impacta", el rector mencionó el trabajo colaborativo en conjunto con las universidades de Chile y Pontificia Universidad Católica para el desarrollo de la plataforma ICovid, la colaboración de los laboratorios UdeC para el análisis de test PCR, la colaboración para crear el Campus 5G y los test de aire espirado y molecular para el combate de la pandemia.

Entre los desafíos, la autoridad destacó la necesidad de trabajar en nuevos estándares para la carrera académica y la reforma a los estatutos. "Seguir liderando este proceso de

construcción, en la convicción de que todas y todos, unidos por una misma misión, con un mismo espíritu, somos UdeC. Los desafíos que se nos presenten en este camino serán el aliciente que nos impulse a seguir avanzando, buscando ese heroísmo del corazón, del cual nos habla nuestro himno", sostuvo.

### Profesores titulares

Desde los Derechos Humanos hasta la Microbiología, los aportes de los profesores titulares fueron destacados en esta ceremonia. Como es tradicional, se llevó a cabo el reconocimiento a la y los profesores titulares, la máxima jerarquía académica. Este año, se reconoció la labor de siete profesionales: la académica Amaya Álvez, y los académicos Leonel Pérez, Jorge Toledo, Juan Pablo Henríquez, Mario Fuentealba, Héctor Molina Zapata y Esteban Vöhringer-Martínez.

En representación del grupo, el profesor Juan Pablo Henríquez hizo un discurso, transmitido desde el Campus Concepción, en el que señaló que alcanzar esta jerarquía "debe ser una responsabilidad constante respecto de enfocar nuestras carreras académicas hacia un llamado permanente a ser agentes de cambio por el bien común de una sociedad, que demanda de nosotros no solo mover los límites de las buenas ideas sino también a escuchar e incorporar otros saberes".

### OPINIONES

Twitter @DiarioConcepcion  
contacto@diarioconcepcion.cl





**Paulina Ulloa**, dir. Liceo Thompson Matthews y parte red ECh

“Me quedo en casa, porque amo a mi familia, a mis estudiantes y apoderados. Porque si hacemos las cosas bien para nosotros, las hacemos también para los demás y porque si no lo hacemos llegará un momento en donde las fuerzas de quienes nos cuidan se agote. Juntos se puede”.

**Natalia Quiero Sanz**  
natalia.quiero@diarioconcepcion.cl

Hace más de un año se descubrió al Sars-Cov-2, la enfermedad que provoca se bautizó Covid-19, la propagación se categorizó como pandemia y, finalmente, gatilló una crisis sanitaria que no acaba. Este tiempo se siente una eternidad, pero la patología es aún nueva. Los científicos no paran de hacer hallazgos y los esfuerzos están puestos en responder las preguntas que perduran.

En eso se enmarca la implicancia presente y futura de que la Covid-19 sea una enfermedad vascular para los pacientes infectados y particularmente si son gestantes. Para ello están desarrollando estudios en el Laboratorio Materno Fetal (Limaf) de la Universidad de Concepción (UdeC) y su director, el doctor Marcelo González, académico del Departamento de Obstetricia y Ginecología de la Facultad de Medicina, cuenta que buscan analizar alteraciones vasculares placentarias, para lo que han estado tomando muestras de placentas de gestantes diagnosticadas con la patología desde el Hospital Regional de Concepción.

#### Un órgano vascular

Para entender la trascendencia de las investigaciones hay que hacer ciertas aclaraciones. La primera es que hace poco se publicó un estudio que concluyó que la Covid-19 daña el aparato circulatorio a nivel celular, pues afecta pulmones y arterias, causando inflamación en células endoteliales (que recubren los vasos sanguíneos) de la arteria pulmonar, lo que puede explicar las patologías vasculares como trombosis e infartos cardíacos y accidentes cerebrovasculares vistos en pacientes Covid-19 positivos. Además, “básicamente, la placenta es un órgano vascular al ser una red de vasos sanguíneos que permite que circule la sangre del feto y reciba el aporte de nutrientes y oxígeno desde la sangre materna, permitiendo su desarrollo adecuado. Además, regula el funcionamiento cardiovascular de la madre”, explica.

Una función vascular que en el Limaf-UdeC se han dedicado a estudiar y los resultados, junto a los de otros grupos, han demostrado que se genera disfunción del endotelio de la placenta cuando está en condiciones de hipertensión o preeclampsia, diabetes gestacional y obesidad materna. “Eso puede tener implicancias como restricción de flujo de sangre hacia el feto que podría tener repercusiones como re-

LA PATOLOGÍA AFECTA LOS VASOS SANGUÍNEOS DEL PULMÓN A NIVEL CELULAR

# Covid-19 y potencial impacto en función vascular placentaria con mirada futura



**Evidencia muestra que el patógeno genera alteraciones y conocimiento previo indica que hay efectos de corto y largo plazo en niños gestados en condiciones de patologías vasculares, como diabetes y preeclampsia.**

#### FRASE

**“Las pacientes que enfermaron con Covid-19 tienen probabilidad de haber desarrollado estas alteraciones placentarias. Y tendremos otra preocupación futura: niños y niñas gestados en condiciones de Covid-19”.**

Doctor Marcelo González, director de Limaf y académico Facultad de Medicina UdeC

tardo en su crecimiento, nacimientos prematuros y hay cierta información que indica que recién nacidos hijos de mujeres con problemas vasculares placentarios podrían presentar problemas cardiovasculares y metabólicos como predisposición a resistencia a la insulina, obesidad y diabetes”, detalla González.

Ahora se estaría sumando la Covid-19 a la ecuación, pues advierte que la evidencia reporta inflamación en la red vascular placentaria, trombos y disfunción endotelial en

gestantes contagiadas. Y especifica que un estudio halló que aumentó el factor von Willebrand en células endoteliales de la placenta, un marcador de trombosis, en mujeres infectadas con Covid-19 y sobre todo que desarrollaron cuadros severos.

#### Afrontar el futuro

Por ello, si bien el investigador aclara que no hay una conclusión certera sobre si la placenta de mujeres con Covid-19 genera problemas vasculares graves, hay evidencia que llama a la preocupación al sugerir que pueden darse alteraciones, lo que se suma a lo reportado en otros grupos de pacientes afectados por las manifestaciones vasculares y el conocimiento previo. “Las pacientes que enfermaron con Covid-19 tienen probabilidad de haber desarrollado estas alteraciones y habría que preocuparse por las repercusiones futuras. Se sabe hace tiempo que la diabetes gestacional y preeclampsia generan re-

percusiones a largo plazo en niños y niñas que se gestan en esas condiciones y tendremos otra preocupación futura: niños y niñas gestados en condiciones de Covid-19”, dice.

Resalta que el reto es seguir indagando para generar más robustas informaciones, pero también actuar de manera proactiva y desde las políticas públicas para que el país esté preparado para atender las consecuencias de la Covid-19 en todos los ámbitos y grupos etarios afectados. En tanto, la tarea de la población sigue siendo mantener el autocuidado y vacunarse según el calendario, porque cuidarse a sí mismo cuida a otros y en las gestantes es la vida presente y futura de sus hijos e hijas. Hoy se están administrando las dos vacunas disponibles en Chile a embarazadas con comorbilidades y González espera que pronto se amplíe a todas.

#### OPINIONES

Twitter @DiarioConce  
contacto@diarioconcepcion.cl

## Ciencia & Sociedad

ACTIVIDAD SE REALIZARÁ EN EL CONTEXTO DE DOS PROYECTOS DE INVESTIGACIÓN DE ACADÉMICO UDEC

# Conversatorio ahondará en desafíos y oportunidades del arte en pandemia

**El distanciamiento se opone a la forma tradicional** de hacer, enseñar y expresar las artes, pero en la virtualidad hay opciones de innovar y manifestarse.

Natalia Quiero Sanz  
natalia.quiero@diarioconcepcion.cl

En 2011, la Unesco proclamó a la cuarta semana de mayo como la "Semana Internacional de la Educación Artística" y, en ese contexto, este 20 de mayo se realizará el conversatorio "La Educación Artística y las Artes Visuales en tiempos de pandemia: desafíos, oportunidades y experiencias educativas", actividad enmarcada en el proyecto UCO1895 del Centro de Estudios e Investigación en Educación Superior de la Facultad de Educación y otro financiado por la Vicerrectoría de Investigación y Desarrollo, la Vicerrectoría de Relaciones Institucionales y Vinculación con el Medio (Vrim), y la Dirección de Extensión de la Universidad de Concepción.

Son dos iniciativas de investigación: la primera centrada en la dimensión de la educación artística dentro del currículo universitario y la segunda en la creación y expresión artística en la provincia del Biobío, dirigidas por Ramón Cárdenas-Pérez, doctor en Artes Visuales, académico de la Escuela de Educación del campus Los Ángeles y fundador de [www.artebiobio.cl](http://www.artebiobio.cl). Y no sólo tienen a su líder y al arte como denominador común: ambos proyectos fueron aprobados a inicios de 2020 y su puesta en marcha se vio afectada por la repentina llegada de la emergencia socio-sanitaria de la Covid-19 a Chile, con su imposición de mantener confinamiento y distancia, lo que obligó a modificar las actividades propuestas de manera analógica o presencial para, así, digitalizar y virtualizar sus distintas etapas, según cuenta.

Y los inconvenientes, adaptaciones y posibilidades vislumbradas en tanto avanzaba el proceso de ejecución, además de abordajes sesgados de los webinar enfocados al ámbito de las manifestaciones artísticas en los que el equipo investigador ha participado durante este año pandémico, realizados en la Región Metropolitana, configuraron como

una necesidad realizar un conversatorio con sello local, que permitiera exponer la diversidad de perspectivas y ampliara miradas, que relevara las experiencias enriquecedoras y todas las potencialidades del arte que permitan retroalimentar en pos de mejoras.

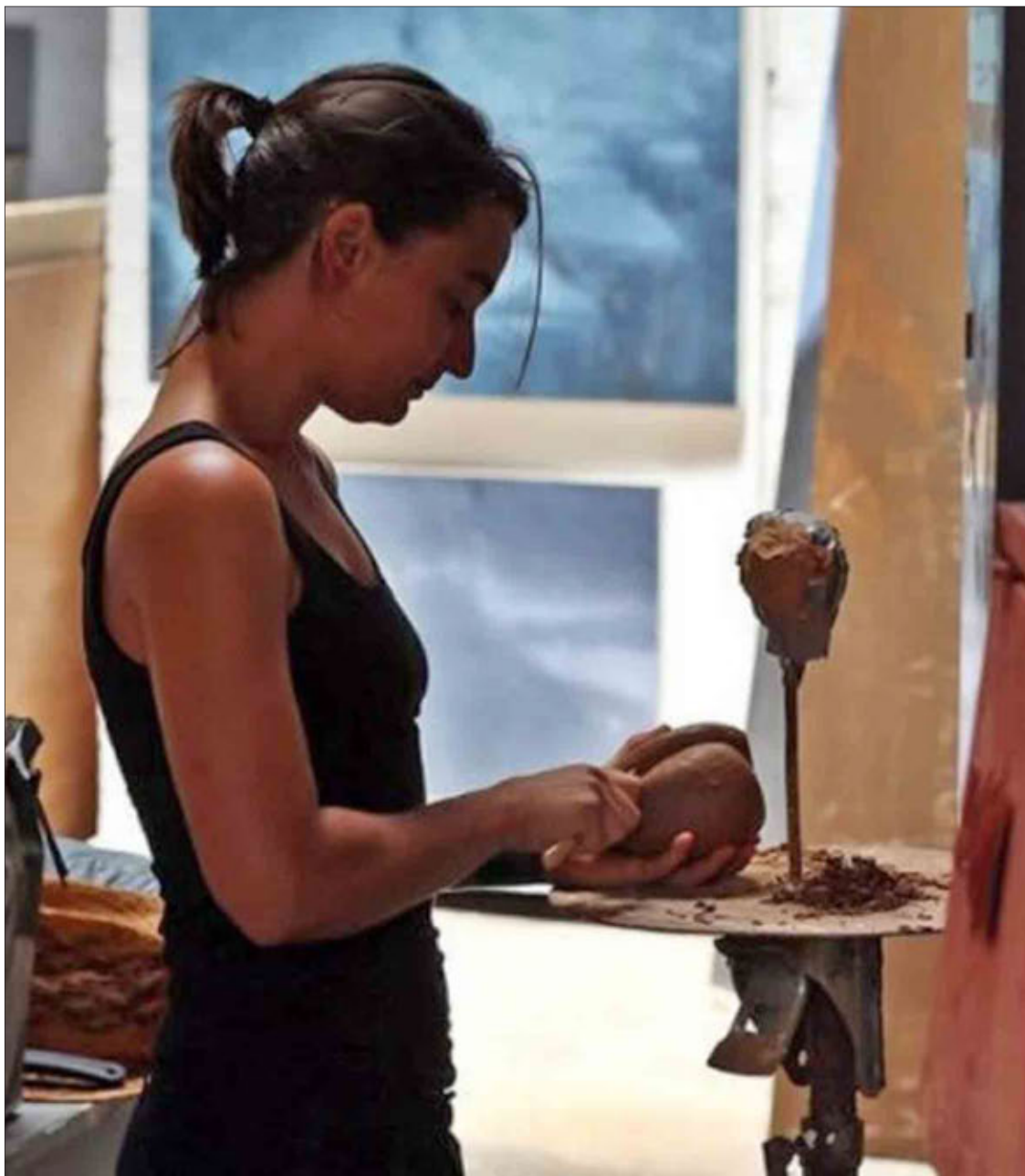
### Desafíos con oportunidades

"Nos percatamos que nada, o poco, se analizaban o discutían las diferentes realidades artísticas que sucedían en las regiones y, particularmente, en las provincias", manifiesta el doctor Cárdenas por un lado y, por otro, advierte que se evidenció que en distintas actividades ciertos alcances de gran impacto que tiene el arte para la salud mental, muy afectada por la crisis sanitaria, y que no fueron pertinentemente abordados, como la "Arteterapia". No es menor que el distanciamiento y los formatos de virtualidad parecen, para muchos, ser opuestos al carácter performativo de las artes cuya esencia está en el contacto entre artistas, obra creada y la interacción con la audiencia, además de la disposición de las expresiones artísticas en público para el público.

Es que la realidad compleja ha sido clave para romper ciertos paradigmas, ver falencias y también oportunidades o potencialidades antes no valoradas. "En el campo de las artes visuales y la educación ar-

### El conversatorio

será moderado por Ramón Cárdenas y de panelistas tendrá a Javiera Matus, Mónica Salinas, María Arias, Marcela Villaseñor, Pía Schulze y Bernardo Martínez. Todos vinculados a las artes visuales y/o educación artística a nivel regional y provincial.



**CONTACTO ENTRE OBRA, ARTISTA Y PÚBLICO** es la esencia tradicional de las artes que la Covid-19 ha parecido restringir en la presencialidad, pero que es posible interactuar desde la virtualidad y el arte en digital, el cual está siendo cada vez más impulsado.

tística los efectos de la pandemia supusieron una restricción en cuanto al desarrollo de las prácticas tradicionales de hacer arte", resalta el académico, pero también que la restricción y distanciamiento "han propiciado nuevas formas de performatividades artísticas, redireccionando los impulsos creativos hacia formas de interactividad digital y a escenarios virtuales". Además, sostiene que "pese a todos los inconvenientes de carácter técnicos, curriculares y pedagógicos presentados en tiempos de pandemia, es posible desarrollar propuestas relacionadas con la práctica de la educación artística y de las artes visuales". Tema que aborda en su

*paper* "Emergencia del arte digital en la educación artística y las artes visuales en tiempos de pandemia", publicado hace poco en la Revista Pensamiento, Palabra y Obra de indexación Scielo y disponible en <https://doi.org/10.17227/ppp.num.25-13066> y la reinención la materializa con el sitio web que fundó.

Se trata de una evolución que llegó para quedarse y no sólo se adscribirá al contexto de crisis, si bien hay añoranza en todos de retomar la normalidad, lo que para el académico "supone inminentes desafíos a las formas tradicionales de creación, pero también abre infinitas posibilidades de innovación para actuación del artista, transmisión

de su obra y aportaciones que ofrece la tecnología digital en el desarrollo de la investigación en el campo de la creación artística". Y también para enseñar y aprender.

Todo lo expuesto y más se abordará en el conversatorio al que pueden asistir todos los interesados en el desarrollo de la educación artística y las artes visuales, especialmente a nivel local, desde profesorado de distintos niveles de enseñanza, gestores culturales y artistas hasta especialistas en salud y público general, previa inscripción en [contacto@artebiobio.cl](mailto:contacto@artebiobio.cl).

### OPINIONES

Twitter @DiarioConce  
[contacto@diarioconcepcion.cl](mailto:contacto@diarioconcepcion.cl)

# Economía & Negocios



## #MeQuedoEnCasa

**Patricio Vásquez, estudiante.**

“Creo en el distanciamiento social como herramienta efectiva para impedir que el coronavirus siga expandiéndose. Por eso, me quedo en casa para cuidarme, así como también a mi entorno”.

**Javier Ochoa Provoste**  
javier.ochoa@diarioconcepcion.cl

“Se incrementarán los recursos permanentes del Estado para financiar los mayores gastos por la pandemia, a través de la reducción o disminución de exenciones tributarias y otras medidas de perfeccionamiento del sistema tributario”.

Parte de la propuesta gubernamental al alero de la convocatoria política que impulsa la llamada Agenda de Mínimos Comunes, cuyo avance es relativo, ya que mientras el Gobierno presentó una nueva agenda de ayuda social, desde la oposición han quedado disconformes por la falta de montos y plazos, es decir, de mayores certezas.

Con todo, el seremi de Hacienda de la Región del BíoBío, José Manuel Rebolledo, informó lo que hasta ahora está planificando el Gobierno.

De esta forma, se da curso a la propuesta que hizo el entonces Ministro de Hacienda, Ignacio Briones, quien planteó eliminar o reducir exenciones o beneficios tributarios.

### Más apoyo a las familias

Rebolledo explicó que se propone avanzar hacia un Ingreso Familiar de Emergencia Universal, que llegue al 100% de las familias del Registro Social de Hogares, excluyendo sólo al 10% de las familias con mayores ingresos. Adicionalmente, se incrementará el monto de los beneficios del IFE Universal, tomando en consideración la línea de pobreza y, además, extender el período de vigencia de estos beneficios.

### Incremento de apoyo a pymes

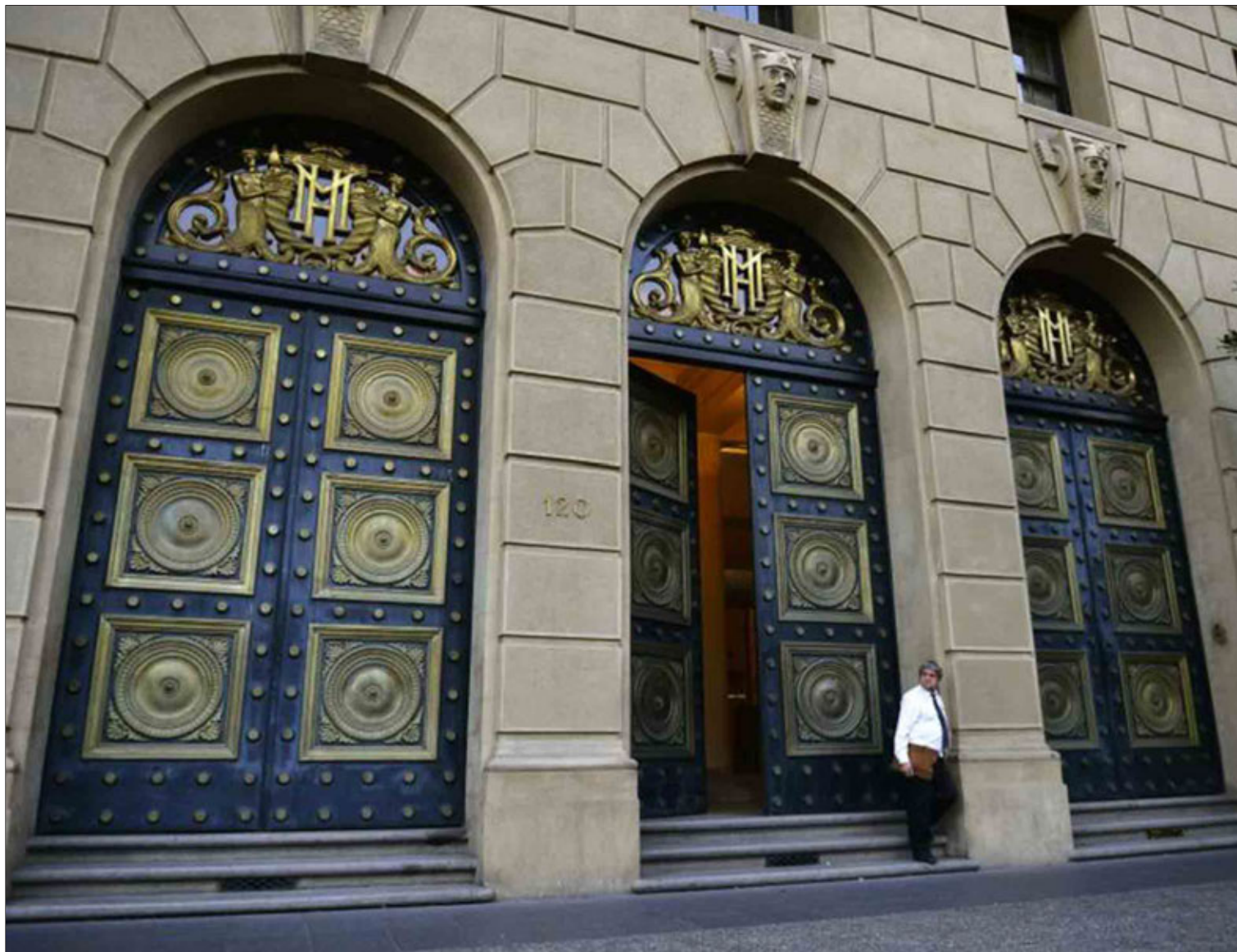
Se propone crear un fondo especial para otorgar transferencias directas no reembolsables a las pymes más afectadas, facilitar el acceso al crédito para capital de trabajo en condiciones preferentes, aumentar los beneficios tributarios, postergar el pago de patentes y contribuciones y facilitar la formalización de las pymes, simplificando los trámites que las afectan.

### Postergación de contribuciones

En paralelo, el Decreto 611 entrega facultades a la Tesorería General de la República (TGR) y al SII para condonar, extraordinariamente, intereses y multas por deudas tributarias hasta por un 90%, y otorgar flexibilidades adicionales para los convenios de pago, con la eliminación de hasta 70% de multas e intereses y hasta en 24 cuotas.

Condonación extraordinaria de intereses y multas.

Asimismo, otorga facilidades de condiciones en convenios de pago



PARA LOGRAR UNA MAYOR RECAUDACIÓN QUE FINANCIE LOS GASTOS DE PANDEMIA

# Gobierno se decide a reducir exenciones tributarias

En el contexto de la Agenda de Mínimos Comunes, el ejecutivo presentó un nuevo plan social, el cual abarcaría el 100% del Registro Social de Hogares. Pero, sin fecha.

### Facilidad de pago patente municipal

de julio de 2021 y enero de 2022 y Postergación cuotas Patente Alcoholes 2021 donde municipios podrán prorrogar el pago de la cuota de julio de 2021 hasta el 1 de enero de 2022.

a Pymes con ventas anuales de hasta 350 mil UF que, entre enero y febrero 2021, hayan sufrido una caída de entre 30% y 50% en sus operaciones promedio, respecto de los mismos meses del año anterior

Y pymes con ventas anuales de hasta 350 mil UF que, entre enero y febrero 2021, hayan sufrido una caída mayor al 50% en sus operaciones promedio, respecto de los mismos meses del año anterior y personas naturales con ingresos

anuales hasta UTA 50.

Asimismo, postergación de cuotas de Contribuciones de Bienes Raíces 2021 para personas naturales: año 2021 completo, en el caso de un bien raíz habitacional con avalúo fiscal hasta UF 5.000. Estas se pagarán en cuatro cuotas, junto con las de 2022.

Pymes: primera y segunda cuota de 2021, con ingresos anuales de hasta UF 100 mil y que hayan sufrido una caída de al menos 30% en sus opera-

ciones en promedio, respecto de los mismos meses del año anterior.

Para el economista del Observatorio Corbiobío, Ariel Yévenes, resalta en las cifras macroeconómicas el importante esfuerzo fiscal que significa ampliar las ayudas, lo que implica una importante labor de apoyo desde el Gobierno, pero sí recalca la importancia de ser oportunos.

“Con todo lo que significa este esfuerzo, es importante recalcar el sentido de urgencia y oportunidad con que deben gestionarse estas ayudas para que, prontamente, puedan llegar a las familias que más lo necesitan, bajo las condiciones más eficientes posible”.

### OPINIONES

Twitter @DiarioConce  
contacto@diarioconcepcion.cl



## Pinacoteca en línea

# CICLO DE EXPOSICIONES INTERNACIONALES

Inauguración 20 de mayo. 19:00 h.

**Enjoy** / Fotografía  
**Cédric Ballarati, de Bélgica**



Baños, Ecuador

El proyecto es poético y sentimental y expresa el deseo de desvelar la naturaleza efímera de la existencia humana. El significado detrás de la estética de esta serie de fotografías es la pregunta fundamental: ¿qué estoy buscando para sentirme en paz y disfrutar de la existencia?

**CICLO DE WEBINARS 2021**  
**CONVERSACIONES CONSTITUYENTES EN EL CAMPANIL**

Participación ciudadana y elecciones de mayo de 2021  
**MIÉRCOLES 19 MAYO 2021 | 18:00HRS**

**Claudia Heiss Bendersky**  
Doctora en Ciencia Política y Periodista. Ex-Presidenta Asociación Chilena de Ciencia Política, integrante de la Mesa Técnica del proceso constituyente 2019 y Jefa de carrera de Ciencia Política, UCh.

**Sergio Toro Maureira**  
Administrador Público, Pol. y M.A. en Ciencia Política. Diplomado en Políticas Públicas y en Estudios Políticos. Académico Universidad de Concepción, Investigador Catedra y AlumniUdeC.

**Alejandra Brito Peña**  
Historiadora. Doctora en Estudios Americanos, Magister en Historia, Investigadora y académica UdeC en historia social, género, relaciones sociales y espacio, patrimonio industrial y AlumniUdeC.

**CONDUCE:**  
**Juan Eduardo Mendoza Pinto**  
Profesor de Historia y Geografía, Magister en Historia, y en Seguridad y Defensa. Doctor en Estudios Americanos, académico, integrante de Foro Constituyente y AlumniUdeC.

INSCRIPCIONES: [alumni.udec.cl](http://alumni.udec.cl)

Transmisión vía Zoom y Facebook Live Universidad de Concepción

ORGANIZAN: FORO ALUMNI UDEC | MEDIOS: ROLNA UDECC

## Cartelera Artístico Cultural VRIM UdeC

**CORCUDEC** Corcudec corcudec

**Lunes 17 de mayo / 18:00 h**

Sesión Conversatorio y Película  
Lunes Cinematográficos

**Invitados: Mauricio Montecinos y Javier Januka, realizadores audiovisuales.**  
Película "Lo eterno del pasado"



**Viernes 21 de mayo / 20:00 h**

Temporada sinfónica  
"La flor del encanto"  
**Composición de Jaime Cofré**

**EDITORIAL UDEC**

LIVE Editorial UdeC

**Jueves 20 de mayo / 11:00 h**

Lanzamiento libro Historia de la Fisiología en Concepción, Chile: 100 años. Todo cambia, todo sigue igual

**Del Dr. Luis Aguayo Hernández**

**UNID PATRIMONIO + UNID. STGO.**

LIVE PatrimonioUdeC



**Jueves 20 de mayo / 18:00 h**

Conversatorio  
"Campus Concepción UdeC: la identidad patrimonial de una ciudad universitaria" (Monumento Histórico 2016)

**PINACOTECA EDUCA**



EDUCACIÓN



VISITAS MEDIADAS



DOCUMENTACIÓN



RESTAURACIÓN

# Economía & Negocios

Edgardo Mora Cerda  
edgardo.mora@diarioconcepcion.cl

De buenas a regulares. Así sería la tónica de las ventas en las primeras semanas de reapertura, tras la cuarentena, según el balance de las cámaras de comercio comunales.

Desde Tomé, José Mardones, líder del gremio en esa comuna, recuerda que, en su caso, fueron la primera comuna de la región en salir de cuarentena.

Lo anterior, fue favorable por cuanto “hubo una afluencia masiva de personas, desde un principio, donde, además, el Día de la Madre contó con la concurrencia de bastantes personas”, celebra el dirigente.

Añade que desde el punto de vista económico y del comercio “evidentemente es un gran espaldarazo de la comunidad tomecina preferir el comercio local, en donde coincidieron bonos del Gobierno y el pago correspondiente al retiro de los 10%”.

Mardones aprovecha para hacer un llamado a la comunidad, tanto vecinos como comerciantes, de respetar los protocolos sanitarios y asumir el máximo de resguardos posibles, de forma de generar una comunión entre los habitantes y el comercio que permita evitar más cierres de locales producto de la cuarentena.

## San Pedro de la Paz

Otra experiencia positiva es la de Romina Núñez, de Byfísima en la tienda Jan, un local de ropa, calzados y accesorios de mujer ubicada en San Pedro de la Paz.

“En mi caso ha sido muy positiva esta primera semana de reapertura, en donde la gente se ha visto bastante dispuesta para comprar y donde se ha visto bastante circulante, con ventas muy buenas”, afirma Núñez.

Por su parte, Jorge Uribe, presidente de la Cámara de Comercio y Turismo de Penco, también suma buenas experiencias, ya que explica



FOTO: ISIDORO VALENZUELA M.

SEGÚN BALANCES DE LAS CÁMARAS COMUNALES DE LA REGIÓN

# Ventas en primeras semanas de reapertura: de buenas a regulares

Casos positivos son representados por experiencias en Tomé, Penco y San Pedro de la Paz. En Coronel, solo hubo dos días para trabajar y la mayoría habría acudido a los malls.

que en Penco el rubro reabrió el día jueves previo al Día de la Madre lo que habría ayudado a reactivar las ventas en esta comuna, tal como ocurrió con Tomé.

## No esenciales

De acuerdo con Uribe, aquellos

negocios considerados no esenciales como paqueterías y zapaterías, estarían entre los más beneficiados con la reapertura de sus respectivos

locales en Penco.

“Tanto nuestros asociados, como no asociados experimentaron ventas bastante interesantes, pero tras el Día de la Madre, tendieron a ser normales y menos que normales respecto de un periodo sin pandemia”, asegura el presidente del gremio.

Pese a lo positivo de la reapertura, el dirigente no deja pasar el hecho que tanto en su comuna como en otras de la Región, han habido cierres porque no todos ha podido resistir los efectos de las cuarentenas.

“Entre un 70% y un 80% de quienes trabajan en locales de nuestra comuna corresponden a comerciantes que no son dueños de sus locales y pagan arriendo, lo que resulta bastante complejo si se lleva más de dos meses cerrados”, resalta Uribe.

Además, detalla que parte de los costos de este tipo de comercio son hacer frente a los pagos de arriendo, luz, agua, contadora y trabajadores, lo que produce un aumento en la cantidad de deudas.

Su proyección es que hay mucha distancia para llegar a recuperar el nivel de ventas que existía previo a la pandemia.

## Ventas regulares

Uno de los factores que interveniría sería la competencia que brindan los grandes centros comerciales y grandes tiendas de retail.

César Soto, presidente de la Cámara de Comercio de Coronel lamenta que tuvieron tan poco tiempo para vender.

“No es como se esperaba. lento, muy lento el comercio porque solamente tenemos dos días para trabajar y con el 10% la gente se fue a los malls”, cuenta el dirigente.

## OPINIONES

Twitter @DiarioConce contacto@diarioconcepcion.cl

## MUNICIPALIDAD DE CHIGUAYANTE HABILITÓ Y SANITIZÓ LOCALES PARA RECIBIR A LOS VOTANTES

Diez locales de votación fueron acondicionados en Chiguayante para recibir a las 66.892 personas habilitadas para sufragar en la comuna, en el marco de las Elecciones 2021.

En los recintos educacionales se instalaron un total de 394 cámaras secretas y 788 urnas, distribuidas en las 197 mesas de sufragio.

Además, los establecimientos fueron sanitizados, tanto interna como externamente, procedimien-



to que se efectuará de manera diaria, a fin de entregar protección a los vecinos y vecinas que cumplan con su deber cívico. Asimismo, se instaló señalética para indicar el distanciamiento físico de un metro.

“Invitamos a la comunidad a que venga a votar con toda tranquilidad, que se sientan seguros de que nuestros locales de votación cuentan con todas las medidas sanitarias. Además, contaremos con el apoyo logístico y la

coordinación con la Armada, Cruz Roja, Carabineros, Bomberos PDI y de las direcciones de Seguridad, Salud y Aseo, que están preparadas para que el proceso sea todo un éxito”, detalló la alcaldesa (s) de Chiguayante, Lissette Allaire.

“Recomendamos a las personas, sobre todo a nuestros adultos mayores o a quienes presentan alguna discapacidad, que vayan a votar en los horarios menos concurridos para evitarles incomodidades. Recordar que sólo deben llevar su carnet de identidad y un lápiz de pasta azul, además de llevar mascarilla y alcohol gel. El llamado es al autocuidado”, precisó la autoridad comunal.

**Cristian Campos, músico y compositor local**

“Hay que quedarse en casa, también por quienes no podemos hacerlo. Hay que cuidar a nuestros adultos mayores y, al mismo tiempo, esta es una oportunidad para recuperar la vida familiar. Estando en casa, además, he podido trabajar en mis composiciones”.

DIEGO SEPÚLVEDA

# Una senda en solitario entre lo experimental y personal

Mauricio Maldonado Quilodrán  
mauricio.maldonado@diarioconcepcion.cl

Fue en el colegio cuando surgió en Diego Sepúlveda, de manera natural y espontánea, las ganas de escribir música. Algunas letras fueron a parar a algunas bandas y otras quedaron para sí mismo. Un gusto por la música que ya en su etapa universitaria dio un salto hacia la producción concretando, así, sus primeras grabaciones. “Fueron canciones que registré de manera súper intuitiva y casera, pero con buenos resultados”, comentó el músico.

Sin embargo, no fue hasta el 2019 que se atrevió a registrar y liberar su propia música, a través de las plataformas digitales, esto, con la finalidad de compartirla más allá de sólo en su círculo familiar. “Siempre he considerado mi proyecto solista como algo experimental. En general, trato de incorporar elementos del jazz, pop, rock y hasta música clásica. También incluyo cosas teóricas que voy aprendiendo de la música, lo que me obliga a aprenderlas bien y a estudiar harto. Igual siento que tengo una fuerte tendencia a irme hacia la raíz folclórica cuando hago música. Así que, finalmente, se me ocurre que puedo clasificar mi música como pop experimental o una especie de cazuela musical”, sentenció el guitarrista.

Si bien su propuesta la ha armado de manera independiente, y en formato unipersonal, Sepúlveda igual ha recibido apoyo de sus pares, con quienes también ha tocado en otros proyectos. “Entre esas personas destacan Felipe Campos (bajista), Matías Salinas (batería), Cynthia Gutiérrez (sonidista) y Diego de Arcas (guitarra)”. Y cómo no mencionar a Nadraxn, de Tomé, y a Valiente, de Concepción, quienes cantan en los dos últimos singles que tengo”, señaló.

El músico, quien ha colaborado con diferentes artistas y grupos locales, define su camino unipersonal como una especie de “cazuela” de sonoridades, en donde confluyen desde el jazz, rock, pop hasta la música clásica y folclor. Su último sencillo, “Ventolera”, es muestra de aquella fusión de estilos y melodías.

FOTO: CEDIDA DIEGO SEPÚLVEDA.



**HACE POCO EL MÚSICO** retomó su instrumento principal (guitarra), tras sufrir una lesión el año pasado. Así, dentro de lo que queda de año, continuará componiendo y registrando nuevo material.

**Un “algo” distinto**

El también compositor mencionó sus diferentes influencias, que de alguna manera hacen de su música algo especial y diferente de lo que ofrece la fauna sonora penquista. “No sé si

tenga algo tan distintivo, ya que en realidad mis canciones están tremendamente influenciadas por la música que me rodea: desde el Coro de la UdeC, en donde canté por algunos años, hasta las mil y

una bandas de Concepción que he tenido el placer de escuchar y conocer estos últimos años. Aunque ahora, pensán-

dolo bien, varias personas me han dicho que mis canciones tienen un algo especial, respecto a los sonidos que elijo”, apuntó.

A lo que completó que “en general soy bien fan de usar sonidos ambientales, ya sea sonidos digitales o efectos en las guitarras, los que recuerdan el agua o el aire, cosas que representan, de cierta manera, fluidez y libertad”.

Fue en el 2015 que el músico registró su primer EP, titulado “La melodía del arbol”, compuesto por cuatro canciones y el año pasado, empujado por la pandemia, volvió a producir nueva música gracias a un home studio que armó, liberando, así, un par de sencillos nuevos. “Grabé ‘Entre Amares Gigantes’, tema que le



compuse a mi abuela, el cual rescata la raíz folclórica y el paisaje sonoro de la localidad de Cobquecura. También, dentro del mismo contexto del confinamiento, registré ‘Para Respirar’ en colaboración con Nadraxn -artista de Tomé-, canción que grabamos a distancia, un proceso bien experimental que tiene tintes más rockeros y ochenteros”, detalló Sepúlveda.

Añadiendo que “ahora estoy promocionando mi último single llamado ‘Ventolera’, canción que hice en colaboración con Valiente, y cuya letra es un poco un canto a la vida y la esperanza. Relata un proceso complicado que tuve cuando mi padre enfermó de cáncer y me tuve que ir a vivir un tiempo a la playa por trabajo. Fue interesante producir este tema, ya que lo compuse solo, pero varias personas muy expertas terminaron trabajando en la canción, proceso que me dejó bastante contento al escuchar el resultado final”.

Una senda discográfica y de registro de material que el músico continuará los próximos meses. “Este año tengo pensado sacar dos sencillos más, con colaboraciones de dos amigos muy queridos, uno de Chillán y el otro de Canadá, ya estoy trabajando en esas canciones. Están bastante entretenidas, ya que son propuestas un poco diferentes a lo que venía haciendo hasta ahora. Paralelo a eso, estoy destinando harto tiempo en re conectarme con el estudio de mi instrumento principal, la guitarra, la cual no pude tocar por varios meses debido a una lesión que tuve el año pasado”, concluyó.

**OPINIONES**

Twitter @DiarioConce  
contacto@diarioconcepcion.cl

## Una cuna musical prolífica y de tintes familiares

Para Sepúlveda, Concepción ha resultado una ciudad clave en su formación como músico, además de ser una urbe muy prolífica en diferentes propuestas musicales y de diversos estilos. En sus palabras, “Concepción es una buena ciudad para hacer música, la diversidad y calidad artística que hay, por acá, es tremenda. Este es uno de los factores que más me ha hecho quedarme en esta ciudad, sobre todo por la can-

tidad de músicos y músicas con quienes puedes tocar. De esas personas se aprende muchísimo, al menos para mí ha sido algo fundamental en mi formación. Lo otro interesante es que al ser una ciudad pequeña, todo el ‘mundillo’ se conoce, entonces, a veces, se siente un ambiente bien familiar y cercano en todo eso. Para mí, más que cuna del rock, Concepción es una cuna y casa de grandes artistas”, dijo.

# Deportes



## #MeQuedoEnCasa

**Santiago Lange, velerista.**

“Si puedes, quédate en casa, trata de buscar tus actividades y hacer las cosas desde allí. Entiendo que hay personas que tendrán que salir, porque no les queda otra. Que por favor se cuiden y tomen todas las medidas definidas por los especialistas. Entre todos, podemos vencer esto”.



FOTO: CEDIDA

HERMANAS ABRAHAM DEBUTAN EN EL PREOLÍMPICO DE REMO

# Las mellizas de oro van por el sueño que les falta por cumplir

Las sampedrinas disputarán las clasificaciones del doble femenino, que entregará los dos últimos boletos a Tokio. Otros tres remeros locales también van por la proeza.

**Samuel Esparza Muñoz**

samuel.esparza@diarioconcepcion.cl

Si la justicia existiera, habría que decir que nadie si no ellas lo merecen de sobra. Y si el trabajo pagara conforme al sacrificio entregado, ellas deberían recibir la mayor recompensa. Pero esto es deporte, en donde triunfos y derrotas se definen en la pista, en este caso, más precisamente, en el agua.

Esta mañana, las hermanas Abraham saldrán a dar el primer paso en el sueño que tienen de niñas: ese de vestir la camiseta chilena en unos Juegos Olímpicos. Melita y Antonia se estrenarán en el Preolímpico mundial de remo, que se celebra desde hoy sábado en Lucerna, Suiza.

Las sampedrinas serán parte de las clasificaciones del doble femenino, en busca de poner sus nombres en la gran final que se disputará este lunes y que entregará los exclusivos dos últimos boletos de la categoría para Tokio 2020.

Será la instancia definitiva luego de tantos años de sacrificio de dos deportistas que viven las 24 horas para el remo y que, en solo algunos minutos de carrera, definirán su presencia en la anhelada cita de los cinco anillos.

### Difícil, pero posible

Las mellizas de oro competirán en el primero de los dos heat clasificatorios en disputa en su prueba (10:00 horas locales), enfrentando a los botes de Rusia, Croacia y Alemania. Mientras que la segunda regata la protagonizarán las representantes de Países Bajos, Dinamarca, República Checa y Noruega.

Los primeros lugares de cada heat pasarán directo a la final a realizarse este lunes 16 de mayo, mientras que los restantes puestos van al repechaje que se desarrollará el domingo. De aquella instancia saldrán los otros cuatro clasificados a la definición donde seis botes pelearán por dos boletos a los JJ.OO.

Quien ha vivido expectante las horas previas a la competencia es la madre de las deportistas, Melita Schüssler, quien se mostró esperanzada en su buen desempeño. “No he podido hablar en los últimos días con ellas, porque están tan concentradas que ni siquiera desean que las llamen. Pero sé que están fuertes, confiadas, ellas se sienten muy seguras de sus condiciones en este momento. Pero están también conscientes de que las regatas se ganan en la pista”, manifestó.

A ese respecto se refirió el ex directivo de la Federación Chilena

# 400

## Botes

Participarán de este torneo preolímpico en Lucerna, Suiza, en busca de los cupos a Tokio 2020.

### Team Chile tiene nueva capitana

Melita Abraham fue elegida por sus compañeros como nueva capitana del Team Chile hasta el año 2024.

de Remo, Cristián Rondanelli, quien reconoció el favoritismo de las nacionales.

“Según los medios especializados, ellas llegan entre los tres botes candidatos, y las apuntan justamente como favoritas, como las últimas que estuvieron a punto de entrar a a los Juegos en el Mundial de Austria 2019, donde quedaron afuera por 14 centésimas. Y ocurre que en estos dos años se han preparado con todo para este día, así es que pese a que está difícil, estoy súper optimista de que les irá bien. Se trata de un bote consolidado, ellas compiten juntas desde 2014, y estoy seguro que han llevado el proceso de la forma debida”, expresó.

Rondanelli se refirió a los principales rivales que tendrán las hermanas Abraham en Suiza. “Hay que poner ojo con Croacia, que ha tenido la mejor temporada ganando la Copa del Mundo, y que es un bote que también está integrado por mellizas, aunque tienen dos años menos. El otro rival a vencer es Dinamarca, que tiene a dos medallistas olímpicas en singles. Además, pensando en el heat, Alemania y Rusia son países muy potentes siempre”, manifestó.

### También van por lo suyo

Las mellizas no serán las únicas que se jugarán su opción olímpica, ya que también habrá presencia de otros remeros locales en Suiza. Saltarán al agua el bote Dos Sin de Ignacio Abraham y Oscar Vásquez, además del doble de Alfredo Abraham y Francisco Lapostol, y el single de Felipe Cárdenas, quien en todo caso ya está asegurado como reserva del bote doble ligero nacional, ya clasificado a Tokio.

### OPINIONES

Twitter @DiarioConce contacto@diarioconcepcion.cl

## Deportes

### ¿Cuándo parte la Segunda?

Por trámites retrasados de Limache y Rodelindo Román, la Segunda no partiría el 22 de mayo, sino el 5 de junio.

**Paulo Inostroza**  
paulo.inostroza@diarioconcepcion.cl

Por distintos motivos, ninguno de los dos ha podido cerrar sus planteles. Fernández Vial, porque aún confía en jugar este 2021 en Primera B y no en Segunda, lo que significaría fichar 3 o 4 jugadores más y todos de peso, sin límite de edad. Deportes Concepción, en tanto, ha tenido problemas para amarrar algunos refuerzos importantes, por diferencias económicas y otras razones. Como sea, resulta buen ejercicio conformar un once con lo que tienen, para ver qué les falta. Jugar un poco al entrenador, aunque solo ellos moverán la pizarra.

### ¿Vial sin "9"?

El año pasado apostó fuerte, aunque sin mucho éxito, por Soto da Luz y luego Vranjicán. Parando una probable formación aurinegra, no se ve ese centrodelantero de envergadura, y también de recorrido, que ocupe esa plaza. Puede ser la carta que tengan más guardada bajo la manga, aunque el técnico Claudio Rojas ha esbozado la posibilidad de prescindir de un grandote como referente de área.

Kevin Harbottle se detuvo en esa zona varios partidos y fue el goleador ferroviario en la última campaña. Alrededor suyo, hay muchas variantes como la velocidad de Sergio Riffo o "Chirigüe" Sepúlveda y también puede ser un delantero más de área como Cristián Valenzuela o Matías Ávila, viniendo más de atrás. Opciones existen.

Al medio deberían repetirse Loyola, Sanhueza y Espinoza, con Jeremy Silva como buena alternativa en la creación. Los laterales Braulio Ávalos y Kevin Leiva tomarán los lu-



FOTO: CAROLINA ECHAGÜE M.

VECINOS PENQUISTAS AÚN NO CIERRAN PLANTELES

# El once con los que están: ¿qué le falta a Vial y a los lilas?

La "Maquinita" no sabe si jugará en Segunda o en la B y por eso ha dejado cupos abiertos. El "León", en tanto, solo tiene dos plazas confirmadas para mayores de 26 años.

gares de Pacheco y Segovia, mientras que el experimentado Esteban Sáez debiera ser titular como central, aunque también puede ser volante. Solano y Carrasco son naipes para el otro puesto.

Atrás, Vial parece bien cubierto. Arriba, se ve un buen equipo para Segunda, pero habría que potenciarlo bastante para competir mejor en Primera B.

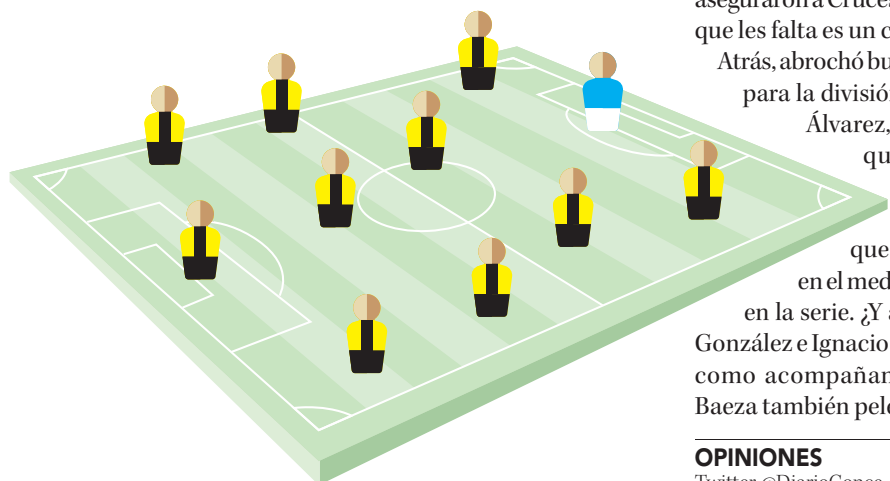
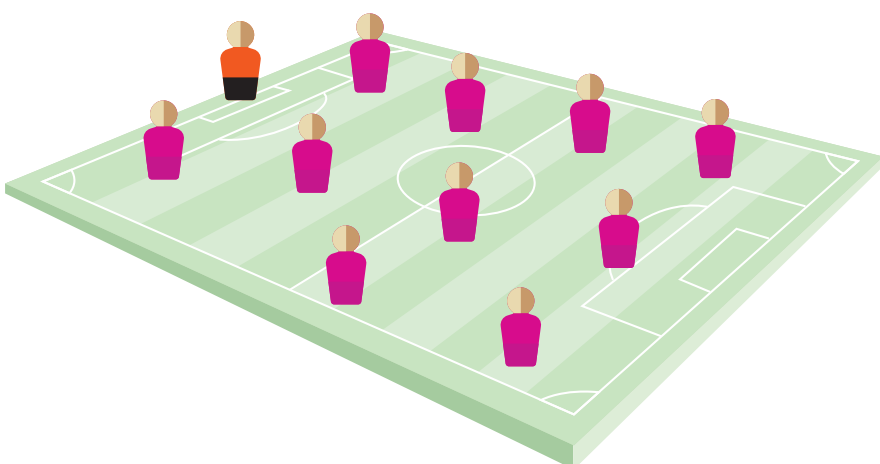
### Búsqueda lila

En Deportes Concepción solo tienen a Darío Melo y Gabriel Vargas como cupos mayores de 26 años. Claramente, en esa condición quieren a un zaguero central y un volante de salida. Las señales son claras. Luna y Machuca han sido los objetivos de Renato Ramos en la zaga, en donde aún no logran la gran pieza. Como "10" soltaron a Álex Díaz y aseguraron a Cruces un año más. Lo que les falta es un creativo.

Atrás, abrochó buenos elementos para la división, como Matías Álvarez, Gonzalo Mosquera y Jordano Cisternas. Mismo caso que Cristián Arrué en el medio. Tienen oficio en la serie. ¿Y arriba? Ricardo González e Ignacio Ibáñez asoman como acompañantes de Vargas. Baeza también peleará su chance.

### OPINIONES

Twitter @DiarioConce  
contacto@diarioconcepcion.cl





# Deportes

FOTO: BASKET UDEC



## UdeC tomó la punta de la Conferencia Centro

Tras su victoria ante la U. Católica, la UdeC cerró esta semana con saldo positivo en la Liga Nacional. Más allá de la caída ante Leones, el Campanil ganó tres de sus cuatro partidos en el regreso de la competencia y, además, tomó el liderato de la Conferencia Centro, con 14 puntos.

Diego Silva, uno de los jugadores más regulares del elenco auricelo esta temporada, analizó la victoria ante los cruzados y lo que ha sido, en general, este retorno a la competencia.

“El nivel de cada partido fue muy diferente. Con Leones fue un comienzo muy malo, donde nos sacaron una ventaja amplia y la manejaron todo el partido, no supimos revertir esa situación, tuvimos porcentajes muy bajos y nunca nos encontramos. Con Católica cambiamos, al inicio nos propusimos salir con más defensa y el ataque fluyó, todos pudimos aportar”, dijo.

Además, añadió que “si bien estamos líderes y con partidos menos, creemos que podemos mostrar aun un estilo de juego más sólido, y eso es lo que trabajaremos estos días, enfocados en que las cosas nos saldrán bien y que con el equipo que tene-

### 6 triunfos

En ocho partidos suma el Campanil en la actual edición de la Liga Nacional.

### Por un nuevo campeonato

El 22 y 23 de mayo, la UdeC será parte del Top 4 para definir el título de la Copa Chile.

mos hay que aspirar al campeonato, no podemos pensar en algo menos”.

El seleccionado chileno también valoró mantenerse entrenando en el mes de receso que tuvo la Liga.

“Hay que ir paso a paso, cada encuentro es importante. Lo ideal sería no tener esos bajones, como contra Leones, y eso apuntaremos. En el mes de receso continuamos trabajando intensamente con el equipo, fue importante haber seguido en esa secuencia. En lo personal, me sirvió para no aflojar en ningún sentido y seguir rindiendo en la cancha”.

## CLASIFICADOS

### JUDICIALES Y LEGALES

**EJECUCIÓN DIRECTA. CONVENIO REZAGO MBN. PRIMERA PUBLICACIÓN. Secretaría Regional Ministerial de Bienes Nacionales VIII Región del Biobío.**

PROVINCIA DE ITATA  
COMUNA DE COBQUECURA

1.- Resolución N° 1334 de fecha 28/08/2020, se acogió a tramitación la siguiente solicitud para inscripción de Propiedad en la comuna y sector señalado en la Región del Biobío, conforme al Art. 11 de D.L. 2695 terceros interesados tienen plazo para deducir oposición desde el momento en que se acoja la solicitud a tramitación y hasta 60 días hábiles desde la segunda publicación, plazo que vence el 11 de Agosto de 2021 bajo apercibimiento de ordenar inscripción a favor de DIOCLEDES DEL CARMEN VERA CASTRO, Exp: 83481, RURAL, lugar SAN JOSÉ, predio SAN MICHAEL, Superficie Total 1.27 HÁS., Roles Matrices N° 204-3 Y 204-37; NORESTE: Alejandro Del Carmen Fuentes Castro, separado por cerco. SURESTE: María Magdalena Vera Castro, separado por cerco. SUROESTE: Estero Sin Nombre. NOROESTE: José Arturo Vera Castro, separado por cerco.

2.- Resolución N° E-16456 de fecha 11/10/2018, se acogió a tramitación la siguiente solicitud para inscripción de Propiedad en la comuna y sector señalado en la Región del Biobío, conforme al Art. 11 de D.L. 2695 terceros interesados tienen plazo para deducir oposición desde el momento en que se acoja la solicitud a tramitación y hasta 60 días hábiles desde la segunda publicación, plazo que vence el 11 de Agosto de 2021 bajo apercibimiento de ordenar inscripción a favor de JOSÉ DEL CARMEN VARGAS HENRIQUEZ, Exp: 70882, RURAL, lugar CALLEJONES, predio LA HIGUIERA, Superficie Total 4.12 HÁS., Roles Matrices N° 197-14, 197-13 Y 197-12; NORESTE: Forestal Arauco S.A. en línea quebrada, separado por cerco. SURESTE: Forestal Arauco S.A. en línea quebrada, separado por cerco. SUROESTE: Forestal Arauco S.A., separado por cerco. NOROESTE: Sucesión Gabriel Torres Torres y Forestal Arauco S.A. ambos en línea quebrada y separado por cerco. NOTA: El acceso a este predio es por mera tolerancia de Sucesión Gabriel Torres Torres. Cancelese totalmente Inscripción a fojas 96 vta., N° 104 año 1922 del Registro de Propiedad del Conservador de Bienes Raíces de QUIRIRIHUE.

3.- Resolución N° 2365 de fecha 28/08/2019, se acogió a tramitación la siguiente solicitud para inscripción de Propiedad en la comuna y sector señalado en la Región del Biobío, conforme al Art. 11 de D.L. 2695 terceros interesados tienen plazo para deducir oposición desde el momento en que se acoja la solicitud a tramitación y hasta 60 días hábiles desde la segunda publicación, plazo que vence el 11 de Agosto de 2021 bajo apercibimiento de ordenar inscripción a favor de LUIS GABRIEL SAN MARTÍN VALENZUELA, Exp: 17618, URBANO, lugar QUIRIRIHUE, dirección CALLE JUAN ANTONIO GONZALEZ N° 752, Superficie Total 223.77 M<sup>2</sup>, Rol Matriz N° 98-14; NORTE: Calle Juan Antonio González en 7,19 metros. ESTE: María Clementina Escalona Alarcón en línea quebrada de 11,31 y 20,56 metros. SUR: Sucesión Manuel Bustos Soto en 6,66 metros. OESTE: José Flores Escalona en línea quebrada de 22,67 y 9,11 metros.

COMUNA DE QUIRIRIHUE

4.- Resolución N° E-32543 de fecha 30/08/2020, se acogió a tramitación la siguiente solicitud para inscripción de Propiedad en la comuna y sector señalado en la Región del Biobío, conforme al Art. 11 de D.L. 2695 terceros interesados tienen plazo para deducir oposición desde el momento en que se acoja la solicitud a tramitación y hasta 60 días hábiles desde la segunda publicación, plazo que vence el 11 de Agosto de 2021 bajo apercibimiento de ordenar inscripción a favor de EUGENIO FABRICIANO URIBE RECABARREN, EXP. N° 80109, RURAL, lugar GUARILIHUE, predio SAN FRANCISCO, Roles Matrices N° 203-78 y 203-42, SUPERFICIE 15,83 Hás. Lote “a”: Superficie 14,44 Ha NORTE: Luis Cuevas en línea quebrada, separado por cerco y Forestal Celco S.A. en línea quebrada, separado por cerco. ESTE: Forestal Celco S.A. en línea quebrada, separado por cerco y Fidel Martel Ruiz en línea quebrada, separado por cerco. SUR: Fidel Martel Ruiz en línea quebrada, separado por cerco y camino vecinal que lo separa de Jesús Martel Ruiz y del lote “c” de la misma propiedad; Fidel Martel Ruiz; lote “b” de la misma propiedad; Fidel Martel Ruiz y sucesión Sánchez Hinojosa. OESTE: Olga Paredes Paredes y Forestal Celco S.A. ambos en línea quebrada, separados por cerco. Lote “b”: Superficie 0,09 Ha. NORTE: Camino vecinal en 11,62 y 4,51 metros, que lo separa del lote “a” de la misma propiedad. ESTE: Camino vecinal en 22,87; 5,28 y 9,70 metros que lo separa del lote “a” de la misma propiedad. SUR: Fidel Martel Ruiz en línea quebrada de 4,81; 7,22; 15,83; 8,99; 6,21 y 3,72 metros, separado por cerco. OESTE: Camino vecinal en 19,72 y 14,06 metros que lo separa de lote “a” de la misma propiedad. Lote “c”: Superficie 1,30 Ha. NORTE: Camino vecinal que lo separa del lote “a” de la misma propiedad. ESTE: Jesús Martel Ruiz en línea quebrada, separado por cerco. SUR: Jesús Martel Ruiz, separado por cerco. OESTE: Camino vecinal que lo separa de Fidel Martel Ruiz. Cancelese totalmente inscripción de dominio de fojas 603 N° 413 del año 2002 del Registro de Propiedad del Conservador de Bienes Raíces de Coelemu

publicación, plazo que vence el 11 de Agosto de 2021 bajo apercibimiento de ordenar inscripción a favor de FÉLIX ALCIDES TORRES BUSTOS, Exp: 70142, URBANO, lugar MONTE REDONDO, dirección LOTE N° 1, Superficie Total 1.59 HÁS ó 15938.73 M<sup>2</sup>, Roles Matrices N° 78-50 Y 310-264; NORTE: Héctor Segundo Contreras Jiménez en 89.26 metros. ESTE: José Arturo Aravena Villarroel en línea quebrada de 19.37, 35.58, y 32.10 metros; María Mercedes Valenzuela Iribarra en 10.82 metros; Gerardo Igor Urrutia Sanhueza en línea quebrada de 90.55, 33.33 y 56.84 metros. SUR: Área verde en 32.67 metros. OESTE: María Torres Inostroza en 33.61 metros; Félix Alcides Torres Bustos en línea quebrada de 14.28 y 47.32 metros; calle 3 en 19.46, 67.42, 84.20 y 13.27 metros y Rubén Meza Bustos en 10.94 metros.

5.- Resolución N° E-32892 de fecha 29/08/2019, se acogió a tramitación la siguiente solicitud para inscripción de Propiedad en la comuna y sector señalado en la Región del Biobío, conforme al Art. 11 de D.L. 2695 terceros interesados tienen plazo para deducir oposición desde el momento en que se acoja la solicitud a tramitación y hasta 60 días hábiles desde la segunda publicación, plazo que vence el 11 de Agosto de 2021 bajo apercibimiento de ordenar inscripción a favor de MARTA ELENA MUÑOZ CACERES, Exp: 83395, RURAL, lugar EL MANZANO, predio AL ESTE, Superficie Total 2.44 HÁS., Rol Matriz N° 323-156; Hijueta 3 NORTE: Hijueta 2 de Arturo Omar Muñoz Cáceres, separado por cerco. ESTE: Arturo Omar Muñoz Cáceres, separado por cerco. SUR: Pedro Arnoldo Muñoz Cáceres, separado por cerco. OESTE: Camino Público de Quirihue a Fariña. Cancelese parcialmente Inscripción a fojas 250., N° 456 año 1993 del Registro de Propiedad del Conservador de Bienes Raíces de QUIRIRIHUE.

6.- Resolución N° E-32704 de fecha 29/08/2019, se acogió a tramitación la siguiente solicitud para inscripción de Propiedad en la comuna y sector señalado en la Región del Biobío, conforme al Art. 11 de D.L. 2695 terceros interesados tienen plazo para deducir oposición desde el momento en que se acoja la solicitud a tramitación y hasta 60 días hábiles desde la segunda publicación, plazo que vence el 11 de Agosto de 2021 bajo apercibimiento de ordenar inscripción a favor de CARMEN ESTERMINA MUÑOZ CACERES, Exp: 83379, RURAL, lugar EL MANZANO, predio EL CARMEN, Superficie Total 2.43 HÁS., Rol Matriz N° 323-156; Hijueta 1 NORTE: Mario Tapia Tapia, separado por cerco. ESTE: Jorge Arce, separado por cerco. SUR: Hijueta 2 de Arturo Omar Muñoz Cáceres, separado por cerco. OESTE: Camino Público de Quirihue a Fariña. Cancelese parcialmente Inscripción a fojas 250., N° 456 año 1993 del Registro de Propiedad del Conservador de Bienes Raíces de QUIRIRIHUE.

7.- Resolución N° 1328 de fecha 29/08/2020, se acogió a tramitación la siguiente solicitud para inscripción de Propiedad en la comuna y sector señalado en la Región del Biobío, conforme al Art. 11 de D.L. 2695 terceros interesados tienen plazo para deducir oposición desde el momento en que se acoja la solicitud a tramitación y hasta 60 días hábiles desde la segunda publicación, plazo que vence el 11 de Agosto de 2021 bajo apercibimiento de ordenar inscripción a favor de RAÚL DEL TRÁNSITO DAZA SEPÚLVEDA, Exp: 87071, RURAL, lugar LOS CARDONES, predio LOS CARDONES, Superficie Total 349.11 M<sup>2</sup>, Rol Matriz N° 141-90; NORTE: Ilustre Municipalidad de Ninhue en 21,20 metros, separado por cerco. ESTE: Ilustre Municipalidad de Ninhue en 13,80 metros, separado por cerco. SUR: Ilustre Municipalidad de Ninhue

inscripción de Propiedad en la comuna y sector señalado en la Región del Biobío, conforme al Art. 11 de D.L. 2695 terceros interesados tienen plazo para deducir oposición desde el momento en que se acoja la solicitud a tramitación y hasta 60 días hábiles desde la segunda publicación, plazo que vence el 11 de Agosto de 2021 bajo apercibimiento de ordenar inscripción a favor de EUGENIO FABRICIANO URIBE RECABARREN, EXP. N° 80109, RURAL, lugar GUARILIHUE, predio SAN FRANCISCO, Roles Matrices N° 203-78 y 203-42, SUPERFICIE 15,83 Hás. Lote “a”: Superficie 14,44 Ha NORTE: Luis Cuevas en línea quebrada, separado por cerco y Forestal Celco S.A. en línea quebrada, separado por cerco. ESTE: Forestal Celco S.A. en línea quebrada, separado por cerco y Fidel Martel Ruiz en línea quebrada, separado por cerco. SUR: Fidel Martel Ruiz en línea quebrada, separado por cerco y camino vecinal que lo separa de Jesús Martel Ruiz y del lote “c” de la misma propiedad; Fidel Martel Ruiz; lote “b” de la misma propiedad; Fidel Martel Ruiz y sucesión Sánchez Hinojosa. OESTE: Olga Paredes Paredes y Forestal Celco S.A. ambos en línea quebrada, separados por cerco. Lote “b”: Superficie 0,09 Ha. NORTE: Camino vecinal en 11,62 y 4,51 metros, que lo separa del lote “a” de la misma propiedad. ESTE: Camino vecinal en 22,87; 5,28 y 9,70 metros que lo separa del lote “a” de la misma propiedad. SUR: Fidel Martel Ruiz en línea quebrada de 4,81; 7,22; 15,83; 8,99; 6,21 y 3,72 metros, separado por cerco. OESTE: Camino vecinal en 19,72 y 14,06 metros que lo separa de lote “a” de la misma propiedad. Lote “c”: Superficie 1,30 Ha. NORTE: Camino vecinal que lo separa del lote “a” de la misma propiedad. ESTE: Jesús Martel Ruiz en línea quebrada, separado por cerco. SUR: Jesús Martel Ruiz, separado por cerco. OESTE: Camino vecinal que lo separa de Fidel Martel Ruiz. Cancelese totalmente inscripción de dominio de fojas 603 N° 413 del año 2002 del Registro de Propiedad del Conservador de Bienes Raíces de Coelemu

8.- Resolución N° E - 15318 de fecha 14/04/2021, se acogió a tramitación la siguiente solicitud para inscripción de Propiedad en la comuna y sector señalado en la Región del Biobío, conforme al Art. 11 de D.L. 2695 terceros interesados tienen plazo para deducir oposición desde el momento en que se acoja la solicitud a tramitación y hasta 60 días hábiles desde la segunda publicación, plazo que vence el 11 de Agosto de 2021 bajo apercibimiento de ordenar inscripción a favor de RAÚL DEL TRÁNSITO DAZA SEPÚLVEDA, Exp: 87071, RURAL, lugar LOS CARDONES, predio LOS CARDONES, Superficie Total 349.11 M<sup>2</sup>, Rol Matriz N° 141-90; NORTE: Ilustre Municipalidad de Ninhue en 21,20 metros, separado por cerco. ESTE: Ilustre Municipalidad de Ninhue en 13,80 metros, separado por cerco. SUR: Ilustre Municipalidad de Ninhue

COMUNA DE NINHUE

en 11,70 metros, separado por cerco, Acceso en 5,00 metros e Ilustre Municipalidad de Ninhue en 11,20 metros, separado por cerco. OESTE: Ilustre Municipalidad de Ninhue en 15,50 metros, separado por cerco. Nota: El Acceso a esta propiedad es por mera tolerancia de Ilustre Municipalidad de Ninhue.

**EJECUCIÓN DIRECTA. REZAGO MINISTERIO BIENES NACIONALES. SEGUNDA PUBLICACIÓN. Secretaría Regional Ministerial de Bienes Nacionales, Región del Biobío.**

REGIÓN DE ÑUBLE  
PROVINCIA ITATA  
COMUNA DE COELEMU

1. Resolución N° E-14990 de fecha 13 de abril de 2021 se acogió a tramitación la siguiente solicitud para inscripción de Propiedad en la comuna y Sector señalado en la Región del Biobío, conforme al Art. 11 de D.L. 2695 del año 1979 terceros interesados tienen plazo para deducir oposición desde el momento en que se acoja la solicitud a tramitación y hasta 60 días hábiles desde la segunda publicación, plazo que vence el 11 de agosto de 2021 bajo apercibimiento de ordenar inscripción a favor de EUGENIO FABRICIANO URIBE RECABARREN, EXP. N° 80109, RURAL, lugar GUARILIHUE, predio SAN FRANCISCO, Roles Matrices N° 203-78 y 203-42, SUPERFICIE 15,83 Hás. Lote “a”: Superficie 14,44 Ha NORTE: Luis Cuevas en línea quebrada, separado por cerco y Forestal Celco S.A. en línea quebrada, separado por cerco. ESTE: Forestal Celco S.A. en línea quebrada, separado por cerco y Fidel Martel Ruiz en línea quebrada, separado por cerco. SUR: Fidel Martel Ruiz en línea quebrada, separado por cerco y camino vecinal que lo separa de Jesús Martel Ruiz y del lote “c” de la misma propiedad; Fidel Martel Ruiz; lote “b” de la misma propiedad; Fidel Martel Ruiz y sucesión Sánchez Hinojosa. OESTE: Olga Paredes Paredes y Forestal Celco S.A. ambos en línea quebrada, separados por cerco. Lote “b”: Superficie 0,09 Ha. NORTE: Camino vecinal en 11,62 y 4,51 metros, que lo separa del lote “a” de la misma propiedad. ESTE: Camino vecinal en 22,87; 5,28 y 9,70 metros que lo separa del lote “a” de la misma propiedad. SUR: Fidel Martel Ruiz en línea quebrada de 4,81; 7,22; 15,83; 8,99; 6,21 y 3,72 metros, separado por cerco. OESTE: Camino vecinal en 19,72 y 14,06 metros que lo separa de lote “a” de la misma propiedad. Lote “c”: Superficie 1,30 Ha. NORTE: Camino vecinal que lo separa del lote “a” de la misma propiedad. ESTE: Jesús Martel Ruiz en línea quebrada, separado por cerco. SUR: Jesús Martel Ruiz, separado por cerco. OESTE: Camino vecinal que lo separa de Fidel Martel Ruiz. Cancelese totalmente inscripción de dominio de fojas 603 N° 413 del año 2002 del Registro de Propiedad del Conservador de Bienes Raíces de Coelemu

# Entretención & Servicios

Santoral: Isidro, Denise

EL TIEMPO

HOY  **7/16**

DOMINGO 4/15    LUNES 6/17    MARTES 7/15

LOS ÁNGELES  5/16

RANCAGUA  4/18

TALCA  4/16

SANTIAGO  6/19

CHILLÁN  4/16

ANGOL  6/17

TEMUCO  6/16


P. MONTT  4/13

## RADIACIÓN UV

RIESGO	TIME*	ÍNDICE
EXTREMO	10	11 o más
MUY ALTO	25	8 A 10
ALTO	30	6 A 7
MODERADO	45	3 A 5
BAJO	60 o más	0 A 2

\*Tiempo Máximo recomendado de exposición (minutos).

## PUZZLE



ESTADO YANQUI	↓	SOPLO	"LIO"	PALADIN	HACIENDA	↓	PAIS ASIATICO	↓
							PALOTE	
CATRE							ENERGIA RARA	
VOZ MILITAR			RUBETAS TRAGEDIA					
FETIDEZ						SODIO ANALOGO S/VOCALES		
PLAGA	↓	RIO ALEMAN L. GRIEGA	↓	CERO EXCLUYO	NO NACIDO SELENIO			
						ARBOL FRONDOSO AU		
DISCO DE ORO					MOLIBDENO LICOR ORIENTAL		FLUIDO DENTRO	
ESTAR EN PARIS				RIO SUIZO ARTICULO			LANA S/VOCAL	
SOC. DE MUCHOS		MAR GALO COLOCAR			ENCENDIDO CALOR INVERT.		INTERJEC.	
ELECTRON		COLUMNA MONEDA EUROPEA				FIN DE FOTO		↓
NE				PATADA EXISTO				▶
PICAROS					LITIO DIOS SOL			▶
ALOME				REZAR AREA				▶
								▶

Word search grid (bottom right):

▶	O					↓		
	P	A	M	E	L	A	D	I
	O	L	I	V	A	C	E	A
	R	E	M	O	T	O	Z	
	T	A	O				O	B
	A		U	D			U	S
	A	M	O	T	I	N	A	D
	O	C	A	P	I		A	M
	D	U	D	A	D	O		O
	E	L	O		A	L	O	
	A	L	T		A	D	O	R
	O	A	I		E	T	E	R
	L	R	O	S		A	E	
	L	A	M	I		U	D	I
	A	M	A	D	A	L	A	F

## TELÉFONOS

Ambulancias:	131
Bomberos:	132
Carabineros:	133
Investigaciones:	134
Fono Drogas:	135
Inf. Carabineros:	139
Fono Familia:	149
Inf. Toxicológica:	2- 635 3800
V. Intrafamiliar:	800 220040
Delitos Sexuales:	565 74 25
Defensa Civil:	697 16 70
Fono VTR:	600 800 9000
Fono Essbío:	600 33 11000
Fono CGE:	600 -777 7777

## FARMACIAS DE TURNO

<b>CONCEPCIÓN</b> Redfarma • Janequeo 197	Ahumada • Av. Juan Bosco 501 (Atención durante las 24 horas)
<b>SAN PEDRO</b> Ahumada • Michimalonco 1120 (Atención durante las 24 horas)	
<b>CHIGUAYANTE</b> Salcobrand • Manuel Rodríguez 575	
<b>TALCAHUANO</b> Cruz Verde • Avenida Colón 396	

## SUDOKUS

### FÁCIL

3	6	1		7	2	9	8
7		1		3	2		
	5	8		6	7		
			6	4	3		1
5	1			7	8	6	4
4	6	3	5	1		8	7
6	3			5	1		
	8			2	1		4
1		2		6	4	9	

### MEDIO

			2	4		3	7
		1	9	8			4
		2	3				5
1			8		2	9	6
8	9					7	
	2						1
6	1				3		
		5	4				3
				2	8	5	7

### EXPERTO

	6			4			
			1				
	9		6		3	5	
9							5
							8
							2
8		6				7	3
			4		7		6
							2
	2	4			9		8