

Servel: candidatos a constituyentes recibieron \$132 millones

Son aportes voluntarios a través de la página del servicio electoral. La lista "Vamos por Chile" concentra las mayores donaciones con más de \$70 millones. Partidos políticos también han colaborado.

POLÍTICA PÁG.4



FOTO: RAPHAEL SIERRA P.

En cuatro colegios de la Región se han registrado contagios por coronavirus

La cifra fue entregada por el seremi de Educación, Felipe Vogel, quien explicó que se trata de establecimientos educacionales de Concepción, Florida, Yumbel y Santa Bárbara.

CIUDAD PÁG.7

Diario Concepción

Miércoles 17 de marzo de 2021, Región del Biobío, N°4660, año XIII

FOTO: ARCHIVO / DIARIO CONCEPCIÓN



Desde este 1° de abril podrían restringir uso de leña en las casas

Se iniciará la información diaria de la calidad del aire. Si los niveles de contaminación aumentan, la autoridad puede prohibir el uso de calefactores por periodos determinados.

ECONOMÍA&NEGOCIOS PÁG.10

CONFIRMADO POR AUTORIDADES DE SALUD

Mantendrán los controles de tránsito para reducir la movilidad

Más de 100.000 personas fueron fiscalizadas las primeras 24 horas en los 11 puntos de control.

Si bien hubo protestas de la ciudadanía por episodios de congestión vehicular en horas punta, las autoridades sanitarias confirmaron la conti-

nuidad de las fiscalizaciones. En las primeras 24 horas, se controlaron a más de 51.000 vehículos, que resultaron en 291 sumarios. CIUDAD PÁG.6

Rallymobil: Motores vuelven a sonar tras un año de silencio

El 26 y 27 de marzo regresa el mayor evento tuerca del país con su parada inicial en Santiago. Tendría dos paradas en Biobío y a Javiera Román como protagonista.

DEPORTES PÁGS.14



FOTO: ISIDORO VALENZUELA M.

Es "casi imposible" que se realice las Noches de Jazz durante este año

Así lo afirma Mario Soto, productor del programa que figura entre los más tradicionales de la cultura local.

CULTURA&ESPECTÁCULOS PÁG.12



EDITORIAL: EL DERECHO DE NIÑAS, NIÑOS Y ADOLESCENTES A ESTUDIAR



#FUE TENDENCIA

Chile llegó a las 5 millones de personas vacunadas contra la Covid-19, hito que permitirá iniciar la inoculación de la población sana, informó el Presidente Sebastián Piñera.

“Todos estamos trabajando sin descanso para asumir el segundo compromiso que asumimos con los chilenos: vacunar a toda la población objetivo, es decir, 15 millones de chilenos, durante el primer semestre de este año”, anunció el mandatario.

En este escenario, Piñera detalló que a partir del miércoles 24 de marzo se iniciará la vacunación de la población general, partiendo con las personas de entre 50 y 59 años.

Sebastian Piñera
@sebastianpinera

“Con el aporte y mérito de todos hemos vacunado a 5MM de personas, lo que corresponde a nuestra población de riesgo y lo hicimos 15 días antes de la meta. Seguiremos vacunando a la población sana de 59 años o -, hasta vacunar a todos. Así protegemos la salud y vida de los chilenos”.

Marta Lagos
@mmlagoscc

“5 millones de vacunados y con Santiago colapsado casi sin camas por Covid. Una situación que nadie se podría hacer imaginado. Pasamos el verano con la ilusión de la vacuna, que era eso, solo una ilusión”.

Claudia Aldana S.
@claudiaaldanas

“Yo que vivo alegrando, ahora nobleza obliga: Gracias @ministeriosalud por incluir a cuidadores y cuidadoras de niños y niñas con #discapacidad”.

Yo Me Vacuno
@MeVacuno

“Los 5 millones de vacunados ya son una realidad gracias al trabajo incansable de miles de chilenos que día a día se enfrentan a la cara más dura de la pandemia. Para el personal de salud va nuestro agradecimiento #YoMeVacuno”.

ENFOQUE

Monumentos Históricos y Espacio Público



PABLO GAETE VILLEGAS
Magíster en Artes y Patrimonio UdeC
Director de Balmaceda Arte Joven Biobío.

El retiro de la estatua del general Baquedano desde Plaza Italia o Plaza Dignidad ordenado por el Consejo de Monumentos Nacionales, ha desatado una fuerte controversia y un intenso debate respecto del significado de los monumentos públicos, su representación histórica y valor patrimonial. Para algunos académicos como el cientista político Alfredo Joignant se ha exagerado al asignarles connotación política e ideológica a los daños a monumentos públicos y en particular a la estatua del general Baquedano, y que más bien se trata de vandalismo puro y duro, considerando que también se quemaron las instalaciones del Museo Violeta Parra, iglesias y otras depen-

dencias universitarias con valor patrimonial en el mismo sector. Habría que agregar que la falta de resultados en las investigaciones acrecienta las dudas respecto a los autores de estos hechos. En esta misma línea, el académico de la UC Juan Pablo Luna señala que la “élite ha sobreinterpretado las demandas de la ciudadanía” a partir del estallido social, indicando con ello que se asignan intenciones ideológicas y reinterpretaciones históricas donde no necesariamente las hay.

Como siempre ocurre en nuestro país, se tiende a mirar solo el ombligo de Santiago desconociendo lo que ocurre en regiones, pues no podemos ignorar que, durante los meses más álgidos

de la revuelta social de octubre de 2019, se sucedieron hechos similares en distintas ciudades. Aquí mismo en Concepción vimos caer la estatua de Pedro de Valdivia en plena plaza de la Independencia. Ocurrió lo mismo en Temuco con este personaje histórico y en La Serena la estatua de Francisco de Aguirre, militar de la colonización española, fue arrancada y en su lugar, se colocó la escultura de una mujer diaguita. Más al norte en la ciudad de Arica se destruyó una escultura en piedra que se había instalado en 1910, en honor a Cristóbal Colón. En el mismo contexto, y en el otro extremo del país, en Punta Arenas, la escultura de José Menéndez, empresario a quien se atribuye el exterminio de la etnia Selknam, fue también destruida y llevada a los pies de la estatua del Indio Patagón. Es innegable la fuerte carga de valor simbólico que tienen para las nuevas generaciones estos monumentos de personajes asociados a la dominación colonial, al abuso del poder oligárquico y al militarismo dominante en nuestra historia. Efecto que se acrecienta en tiempos de crisis social y polarización ideológica como hoy ocurre.

Como sabemos, estas acciones también han sucedido en otras latitudes, tanto en guerras, conflictos políticos o

rebeliones populares. La caída de la URSS en 1991 está estrechamente asociada con las imágenes de la destrucción de las estatuas de Lenin. Asimismo, es reveladora la fotografía de un tanque norteamericano destruyendo la estatua de Sadam Hussein en Irak. No hace mucho en EE. UU la muerte del ciudadano afroamericano George Floyd provocó decenas de manifestaciones bajo el lema de “Black Lives Matter”. En ellas, una expresión específica de descontento fue el derribo o daño a monumentos, fundamentalmente de personajes relacionados con el esclavismo. En Chile otros historiadores han señalado que la destrucción de estatuas son una interpelación al pasado colonialista y al autoritarismo oligárquico y militar presente a lo largo de nuestra historia. Para los especialistas en patrimonio es importante generar un proceso de diálogo entre las comunidades, los expertos y las autoridades, que finalmente permita que el patrimonio se enriquezca y se amplíe en sus concepciones. Por nuestra parte creemos que hay que devolver a la ciudadanía, como ejercicio democrático, la decisión de crear o definir las nuevas representaciones simbólicas que la identifiquen en sus espacios públicos con estos nuevos tiempos.

DIÁLOGO CONSTITUYENTE

Una de las implicaciones de la igualdad es su vinculación con el concepto de dignidad humana, por medio del necesario desarrollo de las diferencias y la reducción de las desigualdades. El igual valor de las diferencias entre los seres humanos es equivalente a reconocer la igualdad en la dignidad de todos. Esto exige remover o reducir las desigualdades que impiden el desarrollo pleno de un individuo como persona humana. Este es el nexo que nos permite referirnos al universalismo de los derechos fundamentales, cuya trascendencia ha adquirido más fuerza por el necesario reconocimiento del multiculturalismo y la indispensable consagración del Estado plurinacional. El profesor Luigi Ferrajoli habla de “los derechos de libertad como tutela del igual valor de las diferencias; de los derechos sociales contra las desigualdades materiales y sociales”.

Esta igualdad sirve de fundamento constitutivo de la unidad política de las personas a quienes es aplicable. Todos los iguales forman parte del mismo pue-

De igualdad y derechos sociales



ANDRÉS CRUZ CARRASCO
Abogado, doctor en Derecho.s

Espacio de intercambio democrático de opiniones sobre el proceso constituyente.
Envíanos tu columna a contacto@diarioconcepcion.cl

blo y por ende son todos titulares de los mismos derechos fundamentales, reconociéndose sus identidades diferentes y debiendo reducirse las desigualdades sustanciales a través de la garantía de los derechos sociales. Para Cicerón: “Pueblo no es todo conjunto de seres humanos reunido de cualquier manera, sino el

conjunto de una multitud asociada por un mismo derecho, que sirve a todos en base a la igualdad”.

Esto hace de la igualdad una norma, una consecuencia de un acuerdo que debe ser concebido constitucionalmente más allá de una expresión puramente retórica, lo que exige la consagración

de instrumentos que la hagan efectiva, para impedir todo tipo de discriminación fundada en la negación de la diversidad humana y en desigualdades sociales, culturales y materiales que hagan de la participación democrática y el ejercicio de la soberanía popular una quimera. Los más fuertes no pueden aplastar a los más débiles, el Estado no puede arrasar con los individuos y las mayorías no pueden barrer con las minorías.

Es el principio de igualdad de las diferencias el que nos permite tomar decisiones respecto de lo que queremos sin que otros intervengan imponiéndonos sus creencias, sus prejuicios e ideologías, asegurando niveles mínimos de igualdad material por medio, sobre todo, de los derechos sociales, que son, según Ferrajoli “a su vez, derechos a la remoción o a la reducción de desigualdades”.

La garantía efectiva de los derechos esenciales y del principio de igualdad nos permitirían avanzar hacia una justa y pacífica convivencia en un Estado social y democrático de derechos.

Las palabras vuelan, lo escrito permanece

EDITORIAL

Los números difieren dependiendo de la fuente, pero hay relativo consenso de que alrededor de 180 mil niños, niñas y adolescentes están fuera del sistema educativo en Chile. Se proyecta, además, que podrían sumarse otros 80 mil a causa de la pandemia. Es decir, se teme un aumento de la deserción escolar por temas de vulnerabilidad, por falta de acceso a las clases vía internet u otras razones.

Una de las soluciones presentadas, y que ha ganado mayor apoyo, es la creación de una modalidad educativa de "Escuelas de Reingreso" o "Segunda Oportunidad". La iniciativa, impulsada por la Fundación Súmate y que cuenta con el apoyo de varias municipalidades del país, contempla un aumento de \$10 mil millones al presupuesto anual de educación, apunta a contar con financiamiento estable para una red de escuelas especializadas. El objetivo de estas instituciones es brindar espacios y alternativas flexibles para la reinserción de niños, niñas y adolescentes que, por razones varias, están fuera del sistema escolar.

Por cierto, esta medida o modelo para abordar la exclusión educativa no es la solución final. Está demostrado que si las respuestas a esa exclusión educativa se concentran sólo en la reinserción a las aulas, hay incentivos para la generación de efectos no deseados, como la segregación de ese modelo y el traspaso de estudiantes en riesgo que podrían estar en el sistema educativo regular. Sin embargo,

El derecho de niñas, niños y adolescentes a estudiar



El país carece de una política integral que aborde la materia desde la prevención de la deserción escolar, que evite la exclusión educativa y, en caso que esta ocurra, que permita entregar respuestas en forma rápida.

la gran cantidad de estudiantes excluidos del sistema exige una institucionalidad orientada a restituir el derecho a la educación que actúe como una alternativa educativa pertinente a niñas, niños y adolescentes, en lugar de la educación de adultos a que muchas veces son destinados. Esa posición es avalada por la Unicef (Fondo de las Naciones Unidas para la Infancia), la que fue respaldada ante la Comisión de Educación de la Cámara en agosto de 2019.

Otras iniciativas serán necesarias para abordar esa compleja realidad de la deserción escolar. El país carece de una política integral que aborde la materia desde la prevención de la deserción escolar, que evite la exclusión educativa y, en caso que esta ocurra, que permita entregar respuestas en forma rápida. La posibilidad de reingreso y reinserción, con estándares de calidad y con recursos financieros garantizados, permite entregar a los y las excluidas de la educación proyectar su futuro educacional y profesional, incluyendo la posibilidad de acceder a instituciones de educación superior.

CARTAS

¿Qué estamos exportando?

Señora Directora:

En medio de la mayor crisis económica en casi un siglo, Chile logró exportar más de US\$71 mil millones durante 2020. Más de un tercio de nuestros envíos se dirigieron a China, lo que genera preocupación en algunos expertos que alertan sobre la necesidad de buscar nuevos mercados.

Pienso que la pregunta de fondo que debemos hacernos es: ¿Qué estamos exportando? La respuesta es la misma desde hace décadas: cobre, pescados, frutas. El bajísimo valor agregado que posee nuestro portafolio de exportaciones nos obliga como país a enfrentar de una buena vez el desafío de avanzar hacia una economía basada en el conocimiento, que agregue valor a su producción. Los países desarrollados han logrado mejorar los beneficios de sus colaboradores mediante la complejización de su economía, a través de una industria con creciente valor agregado.

Es prioridad invertir en tecnología productiva de alto alcance, así lo entendió el mundo desarrollado que apoya con políticas públicas este tipo de inversión. En un tiempo en que Chile debe tomar importan-

tes decisiones que marcarán nuestro futuro próximo y también el de largo plazo. ¿qué candidatos están dispuestos a tomar la bandera de la Industria 4.0 para que el país pueda avanzar hacia mayores niveles de complejidad en su estructura productiva y de exportación?

Dante Arrigoni C.
Presidente Asimet

Tierras raras

Señora Directora:

Preocupación ha generado en la comunidad de Penco, que el señor Gerente General de la Compañía Minera BioLantánidos, haya anunciado este lunes en un diario de circulación nacional, que su empresa tiene previsto iniciar la explotación de tierras raras a 2 kilómetros del centro de esta ciudad, con plena aprobación de las autoridades ambientales. Extrañan tales noticias, además, porque el proyecto minero acumula en su expediente más de 250 observaciones, que objetan la falta de transparencia del proceso productivo y sus efectos contaminantes, en la atmósfera, en las especies animales y vegetales, en los cursos de agua y en la salud y en

las vidas de los habitantes de la comuna, a quienes la empresa simplemente ignora cómo posibles afectados dentro del área de influencia de la explotación minera. Tales observaciones fueron presentados tanto por los vecinos de Penco, en forma individual, como por las organizaciones más representativas de la ciudad, como son la Municipalidad de Penco, la Sociedad de Historia, Cámara de Comercio, Unión Comunal de Juntas de Vecinos y otras organizaciones, todas férreamente unidos en la defensa de su medio ambiente y de sus familias, decididos a impedir que nuestra ciudad se transforme en una nueva zona de sacrificio.

Francisco Rojo Olavarría
Vecino de Penco

Puerta giratoria

Señora Directora:

Renuncia Coordinador y lo reemplaza Asesora. Entra Asesoría, sale Coordinación. Pero la descoordinación todavía existe: pusieron la barrera cuando ya no había estatua que proteger.

José Luis Hernández Vidal



Envíe sus cartas, con una extensión máxima de 1.400 caracteres, con espacios vía email a:

- ◆ contacto@diarioconcepcion.cl
- ◆ Cochrane 1102, Concepción

La correspondencia debe consignar claramente la identidad del remitente y su número de teléfono.

Hacemos presente que el diario no puede constatar fehacientemente la identidad del autor de la correspondencia y reproduce la indicada por éste, deslindando ulterior responsabilidad.

La Dirección se reserva el derecho de seleccionar, extraer, resumir y titular las cartas recibidas, sin explicación alguna y evitando cualquier discusión con el remitente.

Política



#MeQuedoEnCasa

Sergio Sanhueza Riveros, administrador público

“Quédate en casa, pues cuidarnos es tarea de todos y todas. Considerando, además, que hoy miles de personas sufren esta crisis sanitaria y económica”.

FOTO: RAPHAEL SIERRA P.

LAS PALOMAS son financiadas por los aportes recibidos a través del Servel.



Aportes lista de constituyentes

Vamos por Chile	\$70.507.051
La Lista del Apruebo	\$26.910.000
Apruebo Dignidad	\$21.528.037
Independientes del Biobío por una Nueva Constitución	\$5.208.226
Asamblea Popular Constituyente	\$2.822.900
Partido Ecologista Verde	\$2.430.100
Independientes fuera de lista	\$1.481.216
La Lista del Pueblo	\$1.180.000

SEGÚN REGISTRO DEL SERVEL

Aportes a candidatos a constituyentes superan los \$132 millones

La lista “Vamos por Chile” concentra las mayores donaciones con más de \$70 millones. Se incluyen aportes propios y entregas de dineros provenientes de los propios partidos políticos.

Marcelo Castro Bustamante
marcelo.castro@diarioconcepcion.cl

Poco más de un mes de campaña oficial llevan los candidatos que pretenden formar parte de la Convención Constitucional.

Y han debido ingeniárselas, pues las tradicionales actividades en terreno han sido postergadas o llevadas a su mínima expresión para evitar contagios. Los puertos a puerta son sin ingreso a las viviendas y los grandes encuentros ha sido, principalmente, virtuales.

Ahora, los aportes se realizan a través de la página del Servel y pueden ser públicos o privados y solo pueden ser realizados por personas naturales o partidos políticos.

\$4,5 millones

es el aporte entregado por los hermanos Álvarez Pérez a la campaña de Rocío Cantuarias (Evopoli).

256

aportes en total han recibido los candidatos a la Convención Constitucional en el Distrito 20.

Los mayores aportes

En Distrito 20 los mayores aportes los lidera la lista “Vamos por Chile”, que aglomera a los partidos del oficialismo, y que suma \$70.557.000.

Elías Ramos (Indep. apoyado por la UDI) lidera los aportes con \$20 millones. De ellos, \$15 millones provienen de un crédito bancario con mandato y los otros \$5 millones a un aporte de gremialismo.

Le sigue Rocío Cantuarias (Indep. apoyado por Evopoli) con \$12,5 millones y entre sus aportantes se encuentran figuras ligadas a empresas locales, como los hermanos Álvarez (Javier, Mónica y Carolina), propietarios de Sanatorio Alemán y

Buses Hualpén, quienes aportaron \$4,5 millones.

También se suman Sergio Escobar, dueño de la automotora del mismo nombre, con \$5 millones y el ex gerente general del Sanatorio Alemán, Jorge Plaza de los Reyes, con un millón de pesos. Cantuarias también recibió un aporte por \$500.000 de Juan Andrés Conrads, uno de los directores de la empresa Duncan Fox, dueña de Minuto Verde y que tuvo acciones en la pesquera Orizon.

Otras listas

En la Lista del Apruebo los aportes superan los \$26 millones. María Angélica Fuentes (PPD), por ejem-

plo, recibió \$2 millones de parte de la ex subsecretaria de Justicia, Martita Worner.

La lista “Apruebo Dignidad” acumula aportes por \$21,5 millones. Amaya Alvez es quien encabeza los aportes, aunque por un crédito bancario por \$8 millones.

En Independientes del Biobío por una Nueva Constitución los aportes suman poco más de \$5 millones y corresponden a aportes propios y de familiares. La misma situación que se repite en las otras listas que postulan a la Convención Constitucional.

OPINIONES

Twitter @DiarioConce
contacto@diarioconcepcion.cl

Política

EXPLOSIVO AUMENTO DE CONTAGIOS GENERA DUDAS DE CONCURRENCIA A LAS URNAS

Pandemia: ¿afectará la participación ciudadana en las elecciones de abril?

Daniel Núñez Durán
contacto@diarioconcepcion.cl

En los últimos días, y dada la difícil situación sanitaria por la que atraviesa el país, surgió la idea de aplazar las elecciones que se realizarán abril próximo.

Los casos de contagios diarios se incrementan día a día. Hospitales y clínicas están al borde del colapso y en varias regiones existe escasez de camas UCI, situación que podría generar un *peak* de contagios mayor al registrado en junio del 2020.

Bajo este escenario, recientemente se aprobó el proyecto para realizar los comicios en dos días, lo que permitiría evitar grandes aglomeraciones al momento de emitir los sufragios, aunque tampoco garantiza que el proceso sea un éxito como si lo fue en el Plebiscito de octubre, cuando había menos casos activos que los previstos de aquí a abril.

Una de las entidades que hizo un llamado a evaluar la medida, fue el Colegio Médico. Su presidente, Izkia Siches, comentó que “si dos semanas previas al desarrollo de las elecciones no existen señales de mejoría y el nivel de ocupación de camas críticas supera el 95% de ellas, lo más probable es que estemos frente a un contexto de confinamiento total. Más que en las elecciones, debemos centrarnos en reducir los contagios y fallecidos a nivel país”.

En la Región, el seremi de Salud, Héctor Muñoz, indicó que “nos vamos a regir por la situación sanitaria que tengamos en ese momento. La condición sanitaria es compleja, pero sabemos que el 11 de abril hay que elegir los nuevos representantes del país. Si se hace, lo debemos organizar con todas las medidas de prevención y ser estrictos en la fiscalización. Se ha dado un paso organizando las elecciones dos días. En este momento, creemos que las elecciones se pueden realizar”.

Contagios v/s participación

A nivel político, una de las grandes interrogantes que ha surgido es cómo la cantidad de casos activos de la Covid-19 afectarán la participación ciudadana.

“El tema está complicado. En estos días se ha instalado con fuerza la opción de aplazar las elecciones. Quedan 25 días para las municipales y se reportaron 5.800 casos diarios, mientras que 25 días antes del Plebiscito se reportaban solo 1.800

Posibilidad de aplazar las elecciones producto del alto número de casos Covid-19 se instaló. Analistas y políticos de la Región creen que el proceso electoral se debe realizar de igual manera con todas las medidas preventivas.



FOTO: RAPHAL SIERRA P.

EL PLEBISCITO tuvo un positivo balance sanitario. La ciudadanía respondió a las medidas de autocuidado.

A 25 días del Plebiscito, el país

registraba cerca de 1.800 casos diarios. A 25 días de las municipales, los casos diarios bordean los 6 mil.

Autoridades sanitarias

informaron que para el 10 y 11 de abril existirá una planificación especial en el transporte público en todo el país.

Partidos locales no quieren suspender los comicios

Los partidos de la Región tampoco están a favor de correr el proceso electoral, porque dicen, se juntará con las otras elecciones que se realizarán durante el 2021.

“El riesgo de contagio no está en asistir a un local de votación. Si se toman las medidas, creo que debiera realizarse la elección sin ningún inconveniente. Hay que fortalecer la prevención. Por otro lado, debemos aprovechar la participación ciudadana que tuvimos en el Plebiscito. La gente está consciente que las elecciones de abril son importantes. Aplazarlas solo traerá cho-

ques de calendario”, comentó Patricio Fierro, presidente regional del PS.

En tanto, Juan Pablo Spoerer, presidente regional de Evópoli, sostuvo que “la salud de las personas siempre estará primero. Sin haber una propuesta seria, tengo confianza en que no será necesario llegar a una suspensión. Se están tomando las medidas sanitarias y logísticas que nos permitirán disminuir los contagios. Así que, de momento, creo que todo debe seguir tal como está planificado”.

casos. Es preocupante. La posibilidad de aplazar las elecciones está”, indicó Karla Muñoz, administradora pública.

En su opinión, se “debe resguar-

dar la población y priorizar el derecho a la salud. Debemos buscar los mecanismos para aumentar la participación ciudadana en una elección trascendental como esta, pero

dada la cantidad de casos, es totalmente atingente ver la opción de aplazar el proceso. Hay más comunas en cuarentena y esto desincentivaría la participación, en caso de

realizarse”.

Desde una mirada parlamentaria, el diputado Félix González (PEV), explicó que “esta elección es de primera necesidad. Está en juego el proceso constituyente, que ya tuvo cambios de fecha y ya se hizo un Plebiscito donde la gente mostró mucha responsabilidad”.

Dijo que “si nace alguna moción, yo no estoy dispuesto a respaldarla y creo que la visión del Gobierno es similar. Será un proceso donde se definirán muchos cargos políticos y la participación ciudadana será clave. Debemos fomentar estos procesos con responsabilidad y prevención”.

Daniel Ibáñez, presidente de la Fundación Participa, comentó que “correr las elecciones afectará la participación ciudadana. Los candidatos ya están desplegados, el Congreso hizo un esfuerzo por autorizar la votación en dos días y los ciudadanos ya están al tanto de estos cambios”.

Por lo anterior, dijo que “no es una buena idea postergar los comicios pues se juntarán con las parlamentarias y presidenciales. Esto puede complicar la participación de la gente. Respetando las medidas y cumpliendo con los protocolos, en abril no debiera existir complicación para lo que ya está pactado”.

OPINIONES

Twitter @DiarioConce
contacto@diarioconcepcion.cl

Ciudad



#MeQuedoEnCasa

Mariana Silva, enfermera

“Porque quienes trabajamos en salud hemos visto, realmente, como ha golpeado este virus. Esperemos que las personas que puedan quedarse en casa, lo hagan. Es la forma de reducir la movilidad y evitar los contagios que estamos viendo por estos días”.

PARA BAJAR LA MOVILIDAD EN CONCEPCIÓN

Salud asegura que a pesar de la congestión, los controles continuarán

Se fiscalizó a más de 51.000 vehículos y se cursaron 291 sumarios sanitarios. En la última jornada hubo 781 nuevos contagios de coronavirus y 5.090 personas que pueden contagiar.

Ximena Valenzuela Cifuentes
ximena.valenzuela@diarioconcepcion.cl

Más de 100.000 personas fueron fiscalizadas las primeras 24 horas de funcionamiento de los 11 puntos de control, que se instalaron en las vías que conectan a Concepción con otras comunas, para disminuir la movilidad.

“No parece que hubiera cuarentena, hay muchos autos y las micros se ven con harta gente igual (...). Quizás se están dando muchos permisos de empresas”, afirmó Juan Molina, ingeniero de Chiguayante que llegó a su destino en Concepción con una hora de retraso tras cruzar el punto de fiscalización.

El seremi de Salud, Héctor Muñoz, dijo que existe una alta cantidad de personas circulando con permiso único colectivo, destinado a labores esenciales, por lo que se teme que se esté haciendo mal uso del documento en salidas y visitas a familiares. Contrastarán información con el ministerio de Trabajo para confirmar labores.

La primera jornada de fiscalizaciones en dichos puntos dejó como saldo el control de 51.801 vehículos, fiscalización a 111.855 personas (141 fueron detenidas por incumplimiento de medidas sanitarias) y el inicio de 201 sumarios sanitarios.

Permiso temporal o colectivo,

contrato de trabajo en el caso de este último, o bien, iniciación de actividades si es emprendedor, serán revisados. La demora en el control se genera, según los fiscalizadores, porque las personas obtienen su permiso en el momento que se dan cuenta que serán controlados.

Pese a la congestión generada en los puntos de control, Muñoz aseguró que continuarán y que la comunidad debe acostumbrarse a ellos, pues es la única forma de evitar brotes, especialmente familiares que se generan tras la jornada laboral.

Adelantó que se está capacitando a personal de su cartera para que fiscalicen en detalle los barrios que, en general, tienen alta circulación a pesar de la cuarentena.

Compleja situación asistencial

En las últimas 24 horas la Región registró la mayor positividad informada desde el inicio de la pandemia que llegó a un 15%, 781 nuevos contagios de coronavirus y 5.093 casos activos.

Alejandro Torche, director (s) del Hospital Regional, detalló que ayer se habilitaron ocho camas UCI en el centro asistencial que dirige con las que llega a un total de 89. Hay 60 pacientes Covid, 44 de ellos con asistencia ventilatoria.

“Nos hemos puesto en el peor es-

UNA FISCALIZACIÓN

estricta se está realizando a la comunidad en cuarentena.



FOTO: SEREMI DE SALUD BÍO BÍO

En abril partiría vacunación contra la influenza

Durante las dos primeras semanas de abril podría iniciarse el proceso de inoculación contra la Influenza en la Región, tarea que se desarrollará de forma paralela con la inmunización contra el Covid-19.

El seremi de Salud explicó que se comenzará a vacunar a personal del área y adultos mayores que ya van a estar cubiertos con la primera y segunda dosis contra el coro-

navirus. “La fecha de vacunación se va a lanzar cuando tengamos una cantidad necesaria de personas vacunadas y seguridad en grupos de riesgo”, dijo la autoridad.

En la Región 477.040 han recibido la primera dosis de la vacuna contra la Covid-19; y 227.246, la segunda. Hoy corresponde vacunación a adultos entre 30 y 35 años que sufran discapacidad o enfermedades crónicas.

14

días, son usadas las camas UCI en promedio. El tiempo aumenta en tres días, en el caso de los más jóvenes.

3%

de camas UCI están disponibles en toda la Región. Se continuará con la reconversión de unidades.

cenario. Todavía nos quedan algunos planes para reconvertir camas y a otras unidades para no llegar al tema de la última cama como ha sucedido en otros países”, comentó.

Las camas UCI con 3% de disponibilidad y las UTI con sólo 8% libre de uso muestran el estrés del sistema sanitario que, a juicio del seremi, necesita el compromiso de la ciudadanía para bajar los casos que, últimamente, están afectado a personas entre 50 y 25 años.

En general, explicó Muñoz, el promedio que un paciente Covid ocupaba una cama crítica era de 14 días. Según los registros, se ha evidenciado que los jóvenes ahora las usan por más días, pudiendo por su resistencia llegar a 17.

La autoridad confirmó que la mañana de ayer el Hospital Las Higueras no tenía camas disponibles, lo que se subsana a través de traslados. Desde enero se han realizado 34 derivaciones a la Metropolitana y 15 a otras regiones.

OPINIONES

Twitter @DiarioConce
contacto@diarioconcepcion.cl

Ciudad



LOS PROTOCOLOS apuntan a aislar a la persona contagiada y a sus contactos estrechos.

Cuatro colegios han presentado contagios de Covid-19

Cuatro colegios de la Región del Biobío han presentado contagios de Covid-19 durante el presente año escolar.

La cifra fue entregada por el seremi de Educación, Felipe Vogel, quien explicó que se trata de establecimientos educacionales de las comunas de Concepción, Florida, Yumbel y Santa Bárbara. En los últimos tres se determinó, por protocolo, la suspensión de las clases presenciales, mientras que en la capital regional no se realizó el protocolo, puesto que la comuna entró en cuarentena.

El seremi Vogel señaló que “hemos tenido casos de personas que han llegado contagiadas a los cole-

Noventa colegios en la Región

se encuentran con clases presenciales. Ellos están en comunas con Fase 2 y en cuarentena total.

gios, pero no brotes. Se trata de integrantes de las comunidades educativas, profesores o asistentes de la educación, quienes han tenido contagios. Se han llevado a cabo todos los protocolos”.

“En Florida tuvimos un caso complejo, donde tuvimos que cerrar el colegio, pero la mayoría de

los casos son profesores y hasta el minuto no hemos tenido alumnos que lleguen contagiados con Covid a clases o que se contagien en clases presenciales”, acotó Vogel.

En la Región hay 90 colegios con clases presenciales en comunas que se encuentran en Fase 2 o superior, por lo que las comunas que se encuentran en cuarentena deben buscar alternativas para las clases virtuales, las que pueden ser vía videollamada o con entrega de guías.

Otra de las aristas que se buscarán desde la Seremi es evitar la deserción escolar en los estudiantes de la región, si bien este año no hay registros concretos existen propuestas para tratar de evitarlo.

Tensión genera joven que apuntó con un rifle a Comisaría

Un particular hecho se produjo en la tarde de ayer, cuando un joven de 22 años llegó hasta las afueras de la Primera Comisaría de Carabineros de Concepción con un rifle de aire comprimido, donde “amenazó” disparar a los funcionarios policiales. La situación causó alarma en quienes transitaban por el sector.

El hecho se registró alrededor de las 15 horas en la dependencia policial emplazada en calle Salas y San Martín. De acuerdo a los antecedentes, el joven apuntó a los funcionarios y pedía que le dispararan porque “quería terminar con su vida”.

Mientras el joven seguía apuntando, funcionarios de la Comisaría utilizaron un camión como pantalla, logrando la detención de la persona.

El mayor Joel Ríos, de la Primera Comisaría penquista, comentó que “el joven amenazó tanto a

las personas que circulaban en el lugar como a los funcionarios policiales. El joven estaba con una carta y un bolso en donde portaba el arma, desconocemos los motivos que tuvo y eso será responsabilidad de la Fiscalía”.

Agregó que el joven “desconocía el procedimiento institucional ante una amenaza así y buscaba, aparentemente, una reacción en la que se le disparara. Se actuó de forma rápida y oportuna por parte de los funcionarios policiales, se accionó con la patrulla focalizada, ya que había civiles pidiendo sus salvoconductos”.

El hecho finalizó sin personas lesionadas.

Desde Carabineros no descartan que el involucrado tenga problemas psiquiátricos y no mantiene antecedentes penales. En tanto, la Fiscalía determinó que quedara en libertad y citado a declarar en una fecha posterior.



MUNICIPALIDAD DE CHIGUAYANTE TENDRÁ CENTRO OFTALMOLÓGICO Y ÓPTICA MUNICIPAL

Atención oftalmológica gratuita para todos los vecinos y venta de lentes a menor costo, son los dos servicios que habilitará la Municipalidad de Chiguayante.

El Centro Oftalmológico está terminando de ser acondicionado, con equipamiento para la toma del campo visual, para el glaucoma, con un retinógrafo y con autorefractómetro, que permite medir el estado óptico de los ojos. Además, los vecinos se podrán inscribir, acreditando vivir en Chiguayante y acceder a impor-

tantos descuentos, de hasta un 50 por ciento, en la compra de lentes.

El director de Salud Municipal, Carlos Mariángel precisó la atención que se entregará. “Con este centro oftalmológico estamos rompiendo la restricción, que viene de los programas ministeriales, que piden atender a las personas de 18 a 64 años, lo que significaba que los adultos mayores no podían ser atendidos. Además, podrán atenderse todas las personas, independiente de la previ-

sión que tengan. El único requisito es acreditar residencia en Chiguayante”, puntualizó.

El Centro Oftalmológico entrará en funcionamiento en abril. Dispondrá de cuatro tecnólogos médicos aptos para tomar examen de visorefracción; además de un oftalmólogo, para la toma de exámenes más complejos, como los que detectan el glaucoma.

Se espera atender a más de 300 personas por mes, para los exámenes de visión y a toda la comunidad para la compra de lentes.



Ciudad

FOTO: CEDIDA



EL FENÓMENO también ocurrió en Tomé, Tumbes y Coronel.

Mauro Álvarez S.
mauricio.alvarez@diarioconcepcion.cl

En febrero de este año ocurrió una varazón de sardinas en Arauco, específicamente en los ríos Laraquete y Carampangue, (también en Tomé, Tumbes y Coronel) lo que generó preocupación en las autoridades regionales, puesto que se previó el mismo escenario que con la carga de salmones del navío Seikongen, que varó en Chonchi, Chiloé el año 2017.

El barco que encalló en las costas chilotas, contenía 67 mil litros de petróleo y más de 30 mil salmones en descomposición. Entonces, se barajó la opción de trasladar el barco hasta Talcahuano, para luego derivar los residuos a la planta de Hidronor en Copiulemu. Sin embargo, ante la negativa del alcalde Henry Campos y su par de Florida, Jorge Roa, se desechó la opción.

La negativa radicó en la posibilidad de que la carga pudiera generar ácido sulfhídrico, considerando que estuvo diez meses varada. El mencionado gas es peligroso, ya que en grandes cantidades deja de ser perceptible para los humanos, provocando desmayos y, en el peor de los casos, la muerte.

Los desperdicios fueron llevados a Calbuco, Región de Los Lagos.

Otro camino

No obstante, distinto fue el final de lo ocurrido en Arauco. La empresa

OCURRIDO DURANTE EL MES DE FEBRERO EN ARAUCO

Sardinas que vararon en Arauco fueron transformadas en potente fertilizante

El Consejo Regional destinó \$200 millones para evitar una emergencia sanitaria. Empresa con presencia regional fue la encargada de llevar a cabo el proceso de reconversión.

Kuhn: “Este adelanto evitó trasladar los desechos a un vertedero”

La tecnología que acelera los procesos naturales de la materia orgánica, pasando de cuatro meses a una hora, inhibiendo la pudrición para que sean aprovechados para el crecimiento de vegetación, son un gran avance, dijo el intendente Patricio Kuhn.

“A partir de la emergencia sanitaria que se dio en Arauco, con la varazón de sardinas que se dio por causas naturales influida por el cambio climático, se vio la

posibilidad de una catástrofe sanitaria. Por lo que este adelanto tecnológico es un cambio notable, ya que evitó trasladar estos desechos a un vertedero, con todo lo que eso significaba, es decir, problemas de olor y contaminación”, comentó.

Agregó que “la inversión que aprobó el Core fue de \$200.000.000 inicialmente, montó que podría variar una vez que termine la operación de la empresa Tequia”.

de remediación medioambiental Tequia, con su catalizador “Tcast Cata”, fue el camino para dar respuesta a la varazón de cerca de 4.000 sardinas, convirtiendo las toneladas de desechos orgánicos, en un potente fertilizante, que luego fue aplicado en suelo agrícola de un fundo en la provincia de Arauco.

“Realizamos principalmente el proceso de transformación de lo que se había retirado de los ríos de la provincia de Arauco. Hicimos un proceso de conversión del desecho en pudrición, generando la maduración de la materia orgánica para transformarlo en un fertilizante muy potente para las siembras. Trabajamos en ellos durante dos semanas, evitando la aparición del ácido sulfhídrico, lo que evitó una emergencia mayor”, detalló el director ejecutivo de la firma, Iván Vega.

El acelerador de procesos naturales de la empresa con presencia regional, fue valorado por el agricultor Juan Pablo Barrueto, quien indicó que “jamás en la vida me hubiese imaginado este proyecto que revuelve la tierra con sardinas en descomposición mejorando su calidad. Espero que este sea un buen abono para las plantaciones de avena que tenemos en el lugar, la que hasta el momento ha dado buenos resultados, por su consistencia”.

OPINIONES

Twitter @DiarioConce
contacto@diarioconcepcion.cl



#MeQuedoEnCasa

Reinaldo Rebolledo, ingeniero eléctrico.

“Me quedo en casa porque es la medida más acertada para la contención del virus y con eso evito contagiarme y contagiar a otras personas. Junto al aislamiento social ayudo a mi familia y a la sociedad”.

SEGÚN EL TERMÓMETRO LABORAL REALIZADO POR EL OBSERVATORIO DEL SENCE

Biobío: sólo 36 mil personas teletrabajan en medio de la fuerte crisis sanitaria

Felipe Placencia Soto
felipe.placencia@diarioconcepcion.cl

La fuerza laboral activa de la Región del Biobío es de cientos de miles de acuerdo al INE.

Y es en ese contexto que luego del gran taco de este lunes tras el fuerte control sanitario ejercido por las autoridades, conlleva a la pregunta: ¿cuántos realmente teletrabajan en la zona?

Pues bien, la respuesta la tiene el Termómetro Laboral del Observatorio del Sence regional: 36.380 personas. De ellas 23.699 son mujeres y otros 12.681 son hombres.

Según el informe (que analiza datos del INE Regional), “en el último trimestre móvil noviembre 2020 –enero 2021 el 34,1% de los ocupados ausentes de la Región del Biobío lo estuvo por razones asociadas al coronavirus”, indicaron.

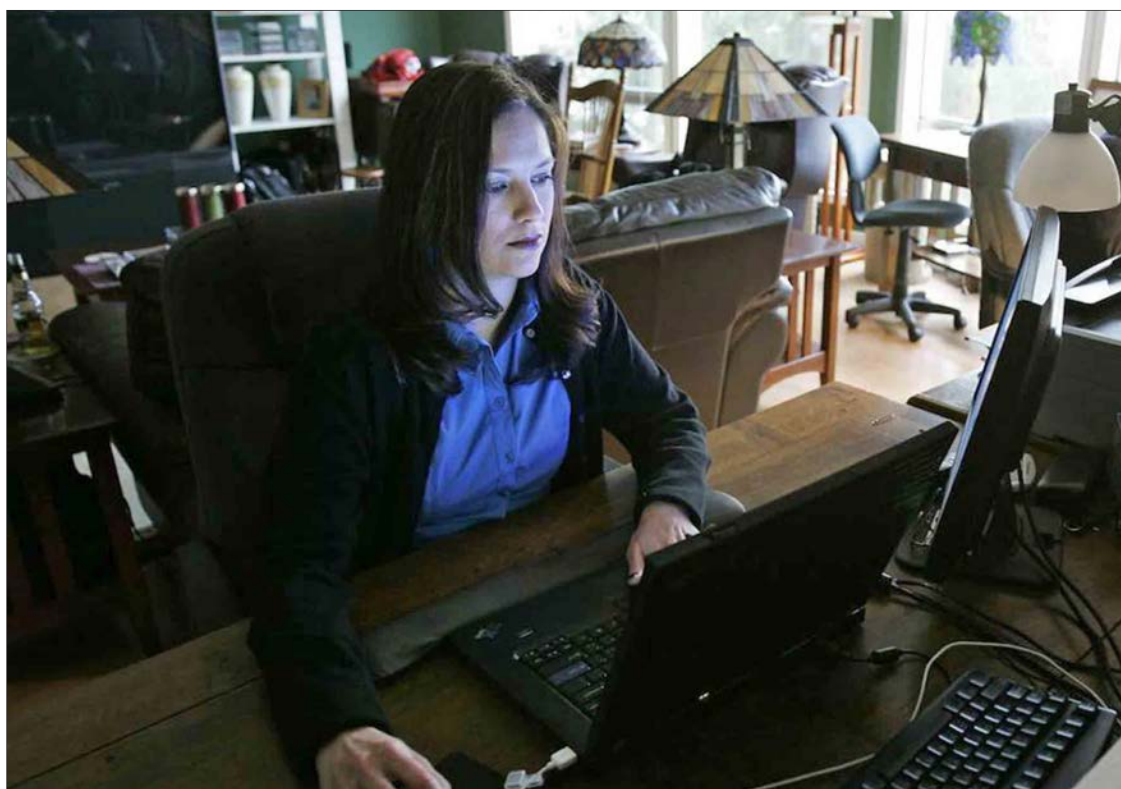
Es así como los gráficos expuestos dan cuenta de la evolución del trabajo a distancia en la Región. De hecho, el último registro da cuenta de una disminución de dicha modalidad.

En el trimestre anterior en total había 41.801 teletrabajadores. De estos, 27.950 eran mujeres y 13.851 hombres.

De todas maneras, se debe entender que la Región del Biobío es una región industrial, donde se requiere una alta presencia para poder operar.

Pero las que pueden optar por el mecanismo, el desafío está en seguir

La gran congestión de este lunes y la alta cantidad de estacionados en el centro de la ciudad dan cuenta de que ejercer a distancia todavía es un desafío para los segmentos productivos.



23.699

Es la cantidad de mujeres que se encuentran bajo la modalidad de teletrabajo en la Región del Biobío.

está valorado como una de las acciones “que han tenido mayor impacto para contrarrestar el contagio del coronavirus”.

Toma de decisiones

Cabe destacar que la desocupación registró una tasa del 9,9% (67.823 personas) en la Región del Biobío y del 10,2% (925.214 personas) a nivel nacional.

Además, “en comparación al trimestre anterior se observa una disminución del número de personas inactivas tanto en hombres como mujeres. En el caso de las mujeres en edad de trabajar de la Región, el 60,5% es inactiva”, aclararon desde el Observatorio.

El director regional del Sence Biobío, Óscar Aliaga, resaltó que conocer estos números es clave. “Nuestro objetivo es aportar con información sobre el mercado laboral y sobre las brechas de capital humano registradas en el periodo, con el propósito de contribuir en la toma de decisiones de las personas, empresas y grupos interesados”.

En tanto, el docente de la UBB y coordinador del “Observatorio laboral Sence Biobío, Luis Méndez, opinó que “para seguir afrontando la crisis la recomendación es que las políticas públicas continúen focalizadas en los grupos más afectados como son las mujeres, los jóvenes y los sectores productivos más deprimidos”.

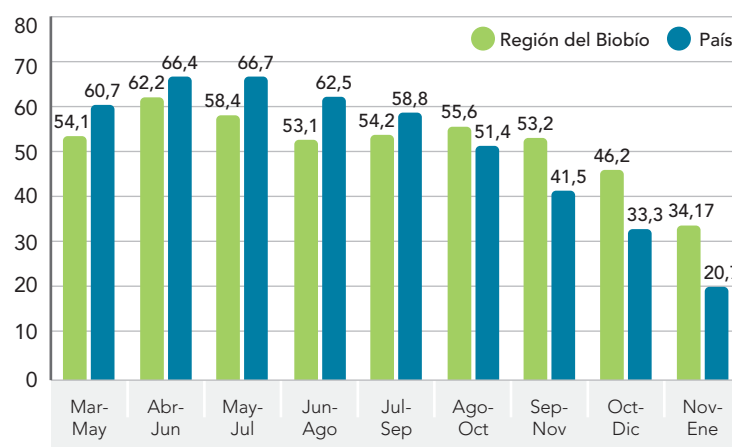
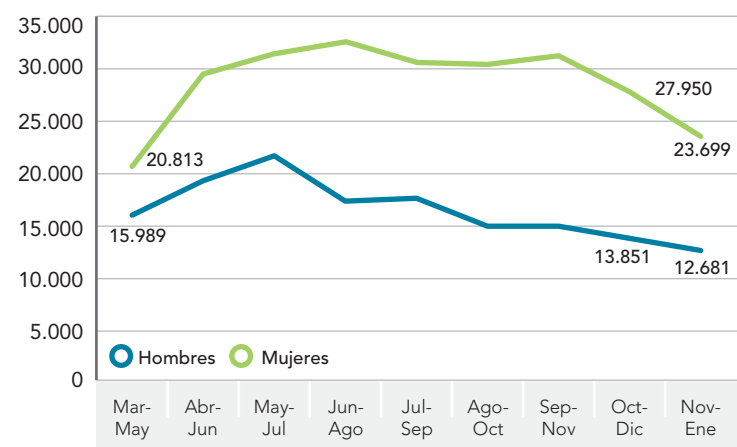
generando las oportunidades.

De hecho, a fines del año 2020, el gerente general de la Cámara de la Producción y del Comercio Biobío,

Ronald Ruf, destacó que el 60% de las empresas asociadas que respondieron el último Iper, el 60% consideró que el teletrabajo iba a seguir jugando

un rol clave en este 2021.

Por otro lado, de acuerdo al Informe DH Pulso de Dinámicas Humanas este sistema de cumplimiento



OPINIONES

Twitter @DiarioConce contacto@diarioconcepcion.cl

Economía & Negocios

59%

es el aporte de la quema de leña domiciliar en el total de emisiones contaminantes en el Concepción Metropolitano.

34%

es el aporte del sector industrial al total de emisiones en las 10 comunas del Concepción Metropolitano.

Javier Ochoa Provoste
javier.ochoa@diarioconcepcion.cl

Según estadística del Ministerio del Medio Ambiente, el aporte de la quema de leña alcanza el 59% del total de emisiones contaminantes en el Concepción Metropolitano, siendo el aporte industrial un 34% para la citada área geográfica que se encuentra en zona saturada por material particulado respirable fino de 2,5 micrones, el que entra directamente a los alvéolos pulmonares afectando así la salud y esperanza de vida de la población.

De ahí la importancia del Plan de Prevención y Descontaminación Atmosférica que rige desde el 2019 en la zona, y es este 1° de abril que comienza a regir uno de sus pilares: la Gestión de Episodios Críticos (GEC), donde la autoridad ambiental informa diariamente la calidad del aire y la toma de medidas si es que los altos parámetros de polución así lo exigen.

Diario Concepción conversó con el seremi de Medio Ambiente, Mario Delannays, quien explicó que la GEC se presenta como una oportunidad, ya que la entidad emite diariamente información relativa a cuál es el pronóstico de calidad del aire para el día siguiente.

“Este año iniciaremos la gestión de episodios críticos el 1 de abril, y necesitamos que las personas tomen conciencia de que es urgente modificar los sistemas de calefacción. Sabemos que estamos en tiempos complejos para muchos, pero también entendemos que el uso excesivo de calefactores a leña, que generen una alta concentración de material particulado, puede generar problemas en la salud de nuestros seres queridos, como adultos mayores, enfermos crónicos, embarazadas o menores de edad, que son los más susceptibles a la contaminación atmosférica”, comentó.

Además, añadió que “sobre todo en tiempos de pandemia debemos ser aún más responsables y empáticos con nuestro entorno. Tenemos que dar señales de que este tipo de acciones restrictivas que debemos hacer, para reducir los niveles de contaminación en el aire, serán solo circunstanciales, y para eso depende exclusivamente de las personas, en postergar el máximo po-

FISCALIZACIONES por la existencia de humos visibles se realizarán en condición de Alerta, Pre Emergencia y Emergencia.



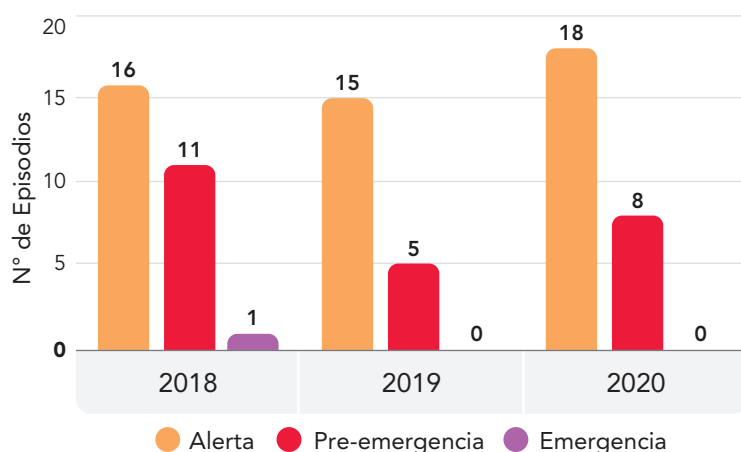
FOTO: ARCHIVO / DIARIO CONCEPCIÓN

COMIENZA LA GESTIÓN DE EPISODIOS CRÍTICOS

Desde este 1° de abril podrían restringir uso de leña en casas

Se inicia la información diaria de la calidad del aire y en ese contexto, si los niveles de contaminación aumentan, la autoridad puede prohibir el uso de calefactores por periodos determinados. El llamado es a usar leña seca o recambio de tecnología.

COMPARACIÓN EPISODIOS DE PM 2,5 EN CONCEPCIÓN



FUENTE: MMA

SARAH MONTTI • DIARIO CONCEPCIÓN

sible el encendido de estos calefactores, y para quienes esté dentro de sus posibilidades, definitivamente cambiar su sistema de calefacción”.

El pronóstico de calidad del aire se basa en cinco categorías, y dependiendo del pronóstico, podrían existir

medidas restrictivas. Se trata de calidad del aire en condición ‘bueno’, ‘regular’, ‘alerta’, ‘preemergencia’ y ‘emergencia’.

Solo en las últimas tres se restringe el uso de estufas a leña, y se realizan fiscalizaciones por parte de la autoridad sanitaria para el caso de los domicilios, y la Superintendencia del Medio Ambiente (SMA) para el caso de las industrias.

(Ver trayectoria anual en gráfico).

También las industrias

“Este año deben materializarse los Planes de Ajuste Operacional que cada empresa comprometió para disminuir sus emisiones, porque independientemente que el mayor aporte de material particulado lo generan los domicilios, la contribución que hacen las grandes empresas es considerable. Tenemos que seguir haciendo gestiones con ellos, para que adelanten el mejoramiento tecnológico en sus procesos, antes de los plazos que por decreto están, y por ello este año la SMA estará profundizando y au-

mentando las fiscalizaciones”, indicó Delannays.

También, la Seremi del Medio Ambiente lleva adelante un proceso para registrar a todos los vendedores de leña que cumplan con el estándar PPDA, obligando a tener un porcentaje de humedad igual o menor a 25%, y evitar el comercio y la tala ilegal de árboles.

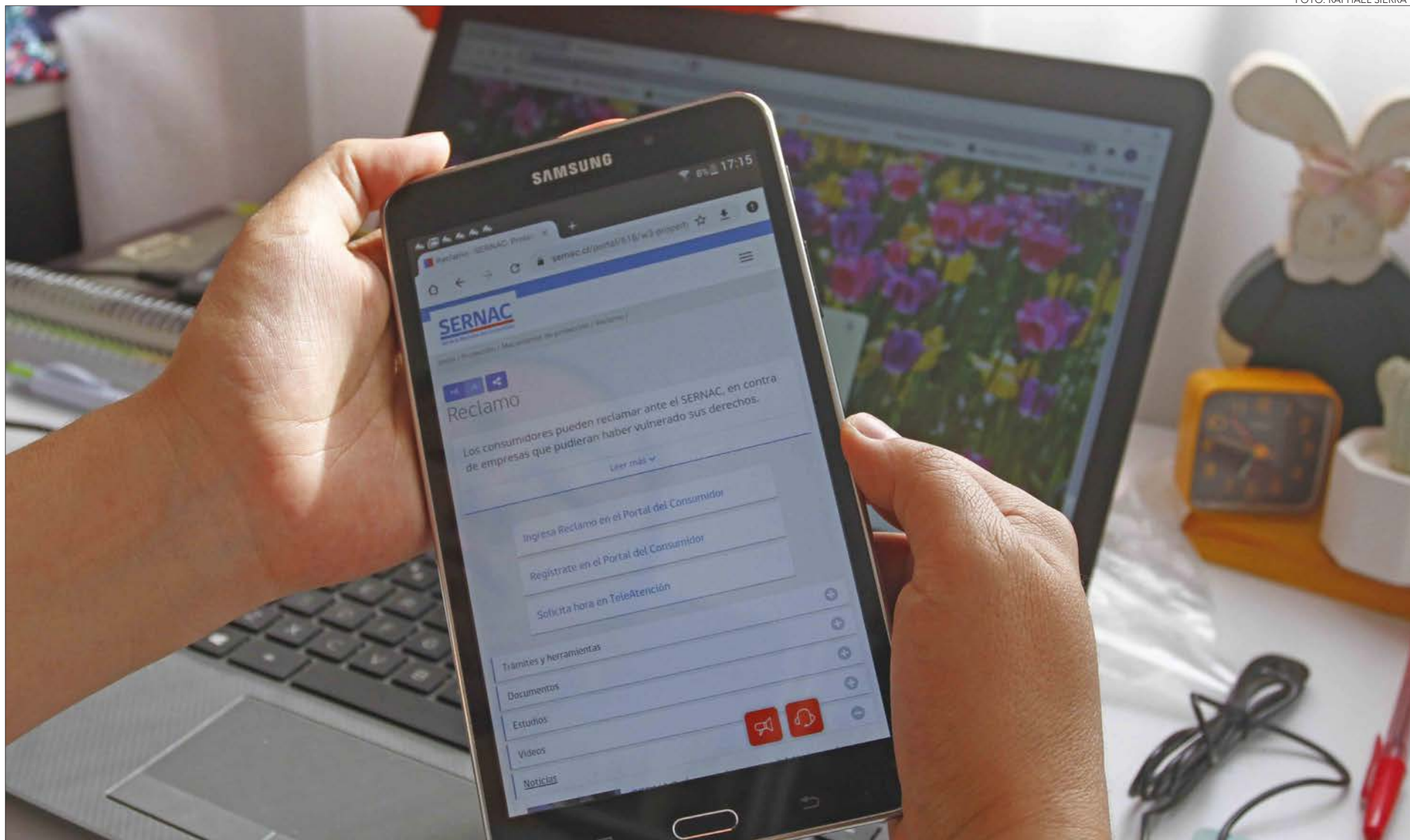
“El desafío es a todo nivel, el plan de descontaminación no implica exclusivamente cambiar artefactos, sino que involucra una fuerte componente educativa que nos permita generar un cambio de conciencia en los niños para que sean el motor de cambio. Por eso, al momento de comprar, se deben privilegiar todos aquellos vendedores de leña que estén inscritos en <http://registrolena.mma.gob.cl/>, y así entre todos estaremos contribuyendo de una u otra forma a mejorar el aire que respiramos”, apuntó la autoridad ambiental.

OPINIONES

Twitter @DiarioConce
contacto@diarioconcepcion.cl

Economía & Negocios

FOTO: RAPHAEL SIERRA P.



ASÍ LO REVELÓ EL BALANCE 2020

Sernac se llenó de reclamos por faltas del comercio *online* y telecomunicaciones

Fueron más de 890 mil quejas las que recibió este servicio clave que vela por el cumplimiento de los derechos del consumidor. Muchos de esos casos son de la Región del Biobío.

Aníbal Torres Durán
contacto@diarioconcepcion.cl

En el Día Internacional del Consumidor, el Sernac realizó un balance de los dos años de la nueva ley que entregó más atribuciones al Servicio. En 2020 el Servicio Nacional del Consumidor (Sernac) recibió más de 890 mil reclamos, lo que representa más del doble que un año normal, siendo el comercio electrónico el que acumuló más quejas.

El explosivo crecimiento se debe principalmente a los problemas derivados de la pandemia. El mercado que lideró los reclamos fue el comercio electrónico, el cual incrementó casi cinco veces el nivel de quejas respecto al año anterior. El principal reclamo fue la demora en los despachos.

“Comparamos el año 2020 con

38

Es la cantidad de Procedimientos Voluntarios Colectivos que han obtenido compensaciones.

Ley

El 14 de marzo de 2019 entró en vigencia la nueva normativa legal del consumidor.

la gestión realizada el año 2019. El primer fenómeno tiene relación con el efecto de la pandemia y que fue, definitivamente, el más importante en el sentido de que una materia que ya se venía desarrollando como era el comercio electrónico se debió incrementar muy bruscamente”, explicó el director Regional del Sernac en la Región del Biobío, Juan Pablo Pinto Geldrez, respecto a las causas de las alzas.

El Sernac resuelve cerca del 60% los reclamos individuales. El resto de los casos, se abordan con otras herramientas: procedimientos o demandas colectivos, denuncias, fiscalización, plataformas ciudadanas, circulares o estudios.

El 14 de marzo del año 2019 entró en vigencia de la nueva Ley del Consumidor, normativa que le en-

tregó al Sernac una serie de nuevas facultades, entre ellas la posibilidad de fiscalizar a las empresas, dictación de circulares, planes de cumplimiento y procedimientos voluntarios colectivos. Asimismo, se fortalecieron las demandas colectivas con mayores multas de hasta US\$ 38 millones.

Compensaciones

Desde el año 2019 a la fecha, el Sernac ha realizado un total de 38 Procedimientos Voluntarios Colectivos, obteniendo compensaciones por más de \$32 mil millones, beneficiando a más de 1.351.105 personas.

El año pasado, a propósito de la pandemia, el organismo dispuso de una serie de herramientas para los consumidores, entre ellas, un cotizador de productos básicos,

la plataforma “Me Quiero Salir” para terminar los contratos en telecomunicaciones, una calculadora de gastos e intereses de cobranza, y un buscador de sucursales bancarias.

En relación con el panorama del servicio nacional en la octava región durante el año 2020, el director regional comentó que “nosotros vamos en línea con lo que ha pasado a nivel nacional, hemos tenido un aumento considerable. Yo diría que casi en la misma proporción respecto del año 2019. Hemos tenido problema de calidad del servicio de conectividad y hoy el comercio electrónico sigue siendo el más reclamado a nivel local”.

OPINIONES

Twitter @DiarioConce
contacto@diarioconcepcion.cl

Cultura & Espectáculos



#MeQuedoEnCasa

Mariana Seoane, actriz

“Unidos es la única manera de salir adelante. Por eso te invito a quedarte en casa, para así poder cuidarnos entre todos. Además, es muy importante que sigamos las indicaciones de las autoridades y nos mantengamos informados”.

MARIO SOTO, PRODUCTOR DEL CICLO MUSICAL

“Veo casi imposible que podamos realizar las Noches de Jazz en 2021”

Aseguró que “no le motiva” pasar a la virtualidad y cambiar el formato del evento. De todas maneras, no descarta organizar algo para el segundo semestre, pensando sobre todo en ayudar a los músicos.

Ricardo Cárcamo Ulloa
ricardo.carcamo@diarioconcepcion.cl

En el ámbito de la cultura local, es uno de los programas más tradicionales, y de mayor permanencia en el tiempo. El ciclo “Noches de Jazz, Vinos & Blues” comenzó hace 15 años, y se desarrolló de manera ininterrumpida hasta 2020. Por la pandemia no pudo llevarse a cabo el año pasado, y según dijo Mario Soto, su productor y creador, es poco probable que se retome este 2021, independiente que mejoren las condiciones sanitarias.

“En lo personal, y desde el año pasado lo tengo más que claro, difícilmente se podría hacer algo presencial durante el primer semestre”, comenzó diciendo. Sobre la posibilidad de cambiar un poco su orientación, y por ejemplo pasar al plano virtual, aseguró que “no le encuentro ninguna gracia, la verdad no me atrae ni me motiva. Quiero que pase este año y ver cómo atacamos el otro”.

Soto también destaca que para llevar a cabo un programa así, se debe realizar una planificación con tiempo. Algo que el actual panorama sanitario no permite.

“Yo trabajo con empresas auspiciadoras y hay que ver cómo va a llegar la gente desde el punto de vista económico. No sé, al menos hacer



espectáculos será complejo este año, nuevamente”.

En ese sentido, añadió que “generalmente, planifico los eventos con meses de anticipación, y con la si-

tuación sanitaria actual es imposible hacer cualquier tipo de proyección. Hay gente que le gusta remar contra la corriente, en mi caso también soy así, pero cuando no tienes

claras las reglas del juego es difícil. No me quiero hacer la idea de poder realizar algo y que después no se pueda, por cosas ajenas a mí”.

Apoyar a un gremio golpeado

En los últimos años, MC Discotheque del Casino Marina del Sol fue la sede del programa. “No tengo motivación para hacer algo presencial el segundo semestre, por lo que te decía antes: hay que planificar con tiempo, ver un lugar. El mismo Casino ha estado muy complicado. Si eso cambiara en unos meses más, tampoco creo que este año haga mi ciclo como lo he hecho siempre (...) Aunque estemos todos vacunados el primer semestre”.

Soto dijo además que “el año pasado tenía una idea, pero no ha pasado de eso, de hacer una especie de programa que combine música y conversación. Eso sería para hacerlo en la televisión o plataforma digital, pero reitero que aún no pasa de ser una idea (...) Igualmente, me preocupa la situación de los amigos músicos que tengo, y me encantaría poder armar algo para apoyarlos a generar recursos. Eso podría ser, aunque reitero que las condiciones no están para proyectar nada”.

OPINIONES

Twitter @DiarioConce
contacto@diarioconcepcion.cl



ESTHER GARCÍA, productora española, recibirá el premio a la trayectoria.

Con homenajes y charlas sigue Cinelebu

En modalidad online, una atractiva parrilla de actividades está desarrollando el Festival Internacional de Cine de Lebu, como parte de su edición 2021. Para hoy, se destacan dos eventos: Esther García recibirá el Premio a la Trayectoria, mientras Damián Alcázar, destacado actor mexicano, dará una conferencia sobre dirección de actores en el cine.

El homenaje a García, produc-

tora española, comenzará a las 18 horas y se podrá ver en la web de Cinelebu, así como en *fan page* y canal de YouTube. “Estoy muy orgullosa de recibir este premio, y es una lástima no poder viajar, que era una de mis ilusiones. Agradezco mucho este reconocimiento, pues creo que la consideración hacia las mujeres es una tarea pendiente, pues se requiere ejemplos para aquellas niñas que quieren

cumplir sus sueños”, comentó.

Desde las 20 horas, por las mismas plataformas, será el turno de la charla de Alcázar, que llevará por título “Dirección de actores para cine”. En su carrera, ha participado en más de 60 películas y además cuenta con innumerables nominaciones internacionales y más de 25 reconocimientos en distintos puntos del planeta, por su destacada y amplia trayectoria.

Deportes



#MeQuedoEnCasa

Darwin Pérez, exfutbolista de D. Concepción y Fernández Vial

“A la gente sólo se le puede pedir que siga tomando precauciones y quedándose en casa dentro de lo posible. Acá todos echamos de menos a nuestra familia y uno lo entiende, pero ya habrá tiempo para compartir con ellos y para eso tenemos que estar bien”.



FOTO: ANFP

21

domingo

está fijado el partido de Supercopa, pero si no se levanta el paro se jugaría con juveniles.

El quorum de cuatro quintos

Se necesitan 39 votos para decidir la propuesta de torneo y la Primera cuenta con 34 (cada voto es doble).

Sáez expresó que “al parecer esta propuesta tampoco genera consenso y la Primera División necesita votos de la B para lograr el *quorum* requerido, que es de 39 votos. No descarto que haya que llegar a una nueva propuesta. Por ahora, sólo nos queda tomar palco para lo que pase en el Consejo de Presidentes del viernes”.

Milad llegó con la idea, casi aprobada de palabra en la previa, de que este año baje un solo equipo de la B a Segunda y el campeón de Segunda suba directo a la B. De esta forma, el torneo 2022 de la B tendría dos descensos directos y 17 equipos. La cuota mensual de ese club extra, cercana a los 100 millones de pesos, sería financiada en partes iguales por los otros 32 restantes. ¿Y dónde está el gran problema? De la Primera B a la A sigue habiendo un cupo y medio de ascenso”.

Sáez advierte que “el tema del aporte económico al club que quede como número 33 no es menor, porque ahí es donde nadie quiere perder. Estamos hablando de millones de pesos en un tema donde nadie quiere ceder, si toda esta discusión ha sido por la plata. Es así de claro. Lo importante, además, es que no quede un vacío con lo que pueda ocurrir al año siguiente porque si no se empareja el número de clubes podemos estar otra vez con esta misma pelea en un año más. Hay hartos detalles que no pueden quedar en el aire”.

Por lo pronto, la Supercopa entre Colo Colo y la UC está programada para este domingo, en el estadio Nacional, sin horario definido -sería a las 18 horas-, y la Anfp aseguró que se juega como sea. Si sigue el paro, tendrá que ser con juveniles.

OPINIONES

Twitter @DiarioConce
contacto@diarioconcepcion.cl

Paulo Inostroza
paulo.inostroza@diarioconcepcion.cl

CADA VEZ MÁS LEJOS DE UNA SOLUCIÓN

Consejo avanza un paso y al otro día retrocede dos

“Ahora nuestro medio cupo no es la gran pelea, parece que es la Primera B contra la A”, señaló el gerente de Vial, Felipe Sáez. El club espera la decisión que saldrá este viernes.

Ha sido como un carrusel que sube y baja para dar vueltas sobre su propio eje. Un círculo que no llega a ningún lado, con Pablo Milad como intermediario de los clubes, ofertas que sólo se conocen por trascendidos y aparentes casi acuerdos que se desvanecen. El fútbol sigue paralizado hasta no lograr un consenso, pero que no sólo deje satisfecha a la Segunda División, sino que también a la Primera B. Esa es la nueva pugna en un gallito entre más de dos brazos donde nadie quiere ceder ni un poquito.

El lunes se reunieron representantes de las dos principales categorías de nuestro fútbol profesional y se suponía que Milad, en sus conversaciones con ambas partes por separado, había logrado apoyo para una nueva propuesta, pero parece que los trenes volvieron a chocar. El gerente de Fernández Vial, Felipe Sáez, comentó que “hay muchas cosas aquí que uno se entera por la prensa y parece que otra vez el escenario no es muy alentador. Por lo que uno puede infor-

marse, ahora nuestro cupo no es la gran pelea y ya se trata de la Primera B contra la A”.

Claro, porque lo que parecía destinado al humo blanco se habría complicado por la discusión de alto voltaje entre los representantes de Primera, liderados por Jorge Uauy,

y los de Primera B, encabezados por Fernando Martinuzzi y Raúl Delgado. La Primera División es la que está de acuerdo con la propuesta de Milad, pero la B sigue argumentando que es el gran perjudicado de todo este proceso y quiere medio ascenso más.

Deportes

ESTE FIN DE MES RETORNA EL RALLYMOBIL

Motores vuelven a sonar tras un año de silencio por la pandemia

Samuel Esparza Muñoz
samuel.esparza@diarioconcepcion.cl

Hace exactamente un año, y luego que el Gobierno confirmara la entrada de Chile a la fase 3 producto de la crisis sanitaria generada por el coronavirus, la organización del Copec RallyMobil anunciaba la suspensión del Gran Premio de Coyhaique, válido por la primera fecha de la competencia 2020.

En ese momento, nadie imaginaba que pasarían largos 12 meses para que el ruido de motores se escuchara otra vez en las rutas de Chile, luego que la pandemia trajera consigo la cancelación de casi todas las actividades deportivas.

Situación que está a punto de terminar, luego que se confirmara el reinicio de la competencia automovilística más importante del país, este fin de mes. Entre el 26 y 27 de marzo se llevará a cabo el Rally Santiago con la disputa de la Copa Mobil, que marcará el retorno del certamen luego del extenso receso.

El evento comprenderá tres pruebas especiales, que se desarrollarán bajo estrictos protocolos aprobados por las autoridades pertinentes y que, en lo medular, obligarán a usar rutas privadas, sin espectadores y que no serán promocionadas para evitar la llegada de personas.

Situación similar a lo que ocurrirá con el Parque de Asistencia, que también estará cerrado al público general y que tendrá a disposición un centro médico aislado para atenciones de casos sospechosos o confirmados de Covid-19.

Lista para el retorno

En cuanto a los deportistas, también se limitó el número a seis personas por equipo, que comprende al piloto, navegante, tres mecánicos y el jefe de equipo. El grupo deberán someterse a una prueba PCR de entrada no superior a 72 horas mientras que con los extranjeros se operará por la normativa vigente.

Contando los días para el regreso al habitáculo se mostró la navegante penquista, Javiera Román, quien celebró el pronto comienzo del certamen.

“Estoy feliz, muy contenta porque echaba hartito de menos el rally, es muy rico volver a correr así es que ya nos estamos preparando con todos los detalles para estar presentes en la primera fecha. Como deportis-

El 26 y 27 de marzo, con estrictas medidas sanitarias, regresa el mayor evento tuerca del país con su parada inicial en Santiago. La temporada tendría 9 fechas con al menos dos en la Región y con la penquista Javiera Román, como protagonista.

FOTO: ISIDORO VALENZUELA



FOTO: JAVIERA ROMAN



LA NAVEGANTE Javiera Román, espera ser protagonista en el regreso del campeonato RallyMobil.

tas, no poder hacer lo nuestro claramente afecta, hay mucha gente en esto y qué bueno que la producción haya hecho el esfuerzo para poder realizar el campeonato; a pesar de las restricciones, es muy motivante poder estar de vuelta”, manifestó la única mujer presente en la fecha del Mundial de Rally hecho en la Región.

La deportista, que vuelve junto al piloto Joaquín Ruiz de Loyzaga (Rudel Racing), reconoció la necesidad de retomar la acción arriba del auto. “Por supuesto que se pierden atributos con la inactividad. La última carrera que tuve fue en marzo del año pasado, así es que esta semana veremos si podemos entrenar y ya en la otra empieza el torneo. Al menos para empezar queremos pasar esta especie de bandera blanca y ver

Este año habrá sedes alternativas

Ante cualquier contratiempo hay una lista de ciudades de reemplazo como Chillán, Talca, Rancagua y Curicó.

cómo funciona todo con las nuevas medidas”, concluyó ‘Javi’.

Nueve fechas incluye en primera instancia el calendario del Copec RallyMobil 2021, con una primera parada en la Región que sería en Los Ángeles y una segunda en Concepción, probablemente en septiembre.

OPINIONES

Twitter @DiarioConce
contacto@diarioconcepcion.cl

Deportes

12

equipos

animaron el campeonato de Tercera División A durante la última temporada. Tercera B no tuvo acción.

Varios no compitieron

Jugadores de 25 años de la Tercera B piden que, al no poder jugar en 2020, sí puedan competir en 2021.

Carlos Campos A.
carlos.campos@diarioconcepcion.cl

Pasar los 25 años parece ser un pecado para muchos deportistas. Así como en Segunda División hay sólo cuatro cupos para futbolistas que superen esa edad, en Tercera el reglamento es más radical: ningún jugador que tenga 25 o más años puede disputar el campeonato.

Por lo mismo, hay protagonistas de la categoría que, por el simple hecho de cumplir un año más, sin importar el talento o su habilidad, han tenido que retirarse del fútbol y optar por otros caminos. “Un caso es el de Álvaro Sobarzo, formado en Huachipato. Cumplió 25 años, empezó a estudiar de entrenador y no está ejerciendo. Se perdió un gran jugador sólo porque no tuvo oportunidades. Era un crack”, dijo el defensa que jugó en Corporación Lota Schwager, Rafael Rubio.

Él, junto a Sebastián Opazo y bajo el respaldo de los jugadores de la Tercera División, han manifestado en redes sociales su inquietud ante el límite de edad de la categoría. En primera instancia, argumentan que “el campeonato pasado duró sólo 3 meses, empezó en noviembre y la mayoría jugó 8 partidos”. Por ello, en un documento dirigido a la Anfa (Asociación Nacional de Fútbol Amateur) solicitan que “se actúe de manera excepcional para el torneo 2021, se reconsidere la decisión, se acepte a los jugadores nacidos en 1995 y no se nos corten las alas a muchos jugadores”.

Al respecto de ese documento, Rafael Rubio agregó que “esto sería un beneficio para todos. La realidad del futbolista de Tercera División es muy distinta a la del resto. En otros países no existe esta limitante de la edad. ¿Por qué no puede jugar en esta división alguien de 26 o 27 años? Se piensa que por jugar en esta categoría ya estás acabado, pero puedes llegar perfectamente a Primera División. Acá hay muchos gastos que salen de nuestro bolsillo. Oscar Salazar, de Rengo, se rompió los ligamentos cruzados y tuvo que



FOTO: LUKAS JARA M.

CAMPEONATO 2021 AÚN NO TIENE FECHA DE INICIO

Futbolistas luchan para que no les “corten las alas”

Jugadores de Tercera División buscan que se revise el límite de edad, que desde los 25 años les prohíbe seguir compitiendo. Desde la Anfa hubo tajante respuesta.

costear su operación a base de rifas. Hasta Arturo Vidal apoyó”, afirmó.

Así, si bien en primer término el reclamo apunta a que los jugadores de Tercera B no pudieron competir en 2020 porque el torneo no se jugó, la idea es alzar la voz y proponer también que jugadores por sobre los 25 años puedan seguir disputando los campeonatos a futuro.

“Hay que cambiar esto. Es una sensación de injusticia no poder seguir jugando. Esta categoría necesita apoyo, ya que grandes jugadores han salido de aquí a mejores

clubes”, sentenció Rubio.

Voz de Anfa

“Tenemos bien definido el tema de los roles: los dirigentes dirigen, los árbitros arbitran y los jugadores juegan”, dijo el presidente de Anfa, Martín Hoces, consultado sobre el documento y la solicitud descrita anteriormente.

Al respecto, Hoces agregó que “los jugadores nacidos en 1995 que estuvieron inscritos en el torneo 2020, están habilitados para jugar. Sólo son un par quienes no podrán

hacerlo. El reglamento de la Anfa, además, prohíbe publicaciones contra la organización. Mientras yo esté en Anfa, no hay posibilidad de revisar el tema, aunque renuncié y en mayo me voy, así que es probable que otros lo acepten. Pero es difícil, porque las bases están claras y han sido siempre así. Este torneo es Sub 23 con cinco excepciones Sub 25. Los jugadores están para jugar a la pelota y no para dirigir”.

OPINIONES

Twitter @DiarioConce
contacto@diarioconcepcion.cl

Entretención & Servicios

Santoral: Patricio

EL TIEMPO

HOY **11/22**

JUEVES 13/19 VIERNES 13/19 SÁBADO 13/21

LOS ÁNGELES 10/28

RANCAGUA 12/26

TALCA 11/27

SANTIAGO 12/26

CHILLÁN 10/28

ANGOL 11/28

TEMUCO 8/27

P. MONTT 5/22

RADIACIÓN UV

RIESGO	TIME*	ÍNDICE
EXTREMO	10	11 o más
MUY ALTO	25	8 A 10
ALTO	30	6 A 7
MODERADO	45	3 A 5
BAJO	60 o más	0 A 2

*Tiempo Máximo recomendado de exposición (minutos).

PUZZLE

Palabras: PULPOS, CRIA DEL LOBO, AGARRARA, HOY ES DO, DEL LADO DE ACA, ENOJO, FUNDIE-RALAS, DORARLO, RIO ASIATICO, RODAR MEMORABLE, EXCLUIDO, PREP. LATINA LIAN, TOSCO GROSERO, EMBROLLO, FRUTOS DE VID, NATO CAUDAL, ISLA MALDIVA GANAN, ELIGEN VOCAL, BUQUE, VOZ TAURINA RUBETA, NOTA A CALCIO, ACUDIA, ESTRONCIO AMO-O, CADA UNA DE LAS 5 CERRAR, MUEBLE BASICO, ACERTASE APREMIA, VOZ MILITAR, ASOMAD ESTUDIAR, MANTO TRAS CU, CARA VIRTUD, FRIJOL PEQUEÑO YODO, LITOSFERA TESLA, ARTERIA, NOTA D SAJONA.

Letras de la imagen: A, P, Z, B, A, S, C, U, E, S, A, U, C, A, Ñ, T, I, R, S, O, C, A, B, A, N, T, T, B, A, I, L, A, F, I, C, I, O, N, A, D, O, G, A, I, D, E, A, S, E, N, V, I, A, L, G, I, L, O, R, D, E, N, A, D, A, M, U, L, O, S, V, A, N, I, D, A, D, R, I, S, I, T, A, E, A, C, O, S, A, D, O, D, O, A, B, U, S, A, E, E, A, R, E, L, L, A, T, V, A, O, I

TELÉFONOS

- Ambulancias: 131
- Bomberos: 132
- Carabineros: 133
- Investigaciones: 134
- Fono Drogas: 135
- Inf. Carabineros: 139
- Fono Familia: 149
- Inf. Toxicológica: 2- 635 3800
- V. Intrafamiliar: 800 220040
- Delitos Sexuales: 565 74 25
- Defensa Civil: 697 16 70
- Fono VTR: 600 800 9000
- Fono Essbío: 600 33 11000
- Fono CGE: 600 -777 7777

FARMACIAS DE TURNO

- CONCEPCIÓN**
Novasalud.com Ahumada
• Ongolmo 144 local 102 • Av. Juan Bosco 501 (Atención durante las 24 horas)
- SAN PEDRO**
Ahumada
• Michimalonco 1120 (Atención durante las 24 horas)
- CHIGUAYANTE**
Cruz Verde
• Manuel Rodríguez 925
- TALCAHUANO**
Cruz Verde
• Av. Colón 396

SUDOKUS

FÁCIL

9			5	3	8	1		2
3		7						6
1	5	8		6	2	3	4	9
4	8	6	1					
	3	9	2	8		6		7
			3	5	6	9		
	7	3		2			9	1
2	4	5	8				6	3
6	9				3			8

MEDIO

		7			2	3			
4								3	6
3	9					4			
5		4	7	9			2		3
	8	1	5		2				
2				8					5
	2		1						
	5		2				4		8
					8	6	1		

EXPERTO

				4						1	
			2								
									9	4	6
									4		
7											
		4		6	3						
6	8								1		
		1		9	7	3					
			7	1	2						
			9			4					8