

Diario Concepción

Domingo 27 de diciembre de 2020, Región del Biobío, N°4581, año XIII

ENTRE LA PANDEMIA Y LA PETICIÓN DE CAMBIOS INSTITUCIONALES

El año que pasó frente a nuestras ventanas

La Covid-19 obligó a quedarnos en casa y desde el encierro forzado fuimos testigos de los cambios que ha experimentado el país y también se vivieron en Biobío y Ñuble.

ESPECIAL PÁG. 4 A LA 35

EDITORIAL: EL AÑO DE LA PANDEMIA



#FUE TENDENCIA

Controversia generaron los dichos del presidente de la Confederación de la Producción y el Comercio (CPC), Juan Sutil, quien afirmó estar en desacuerdo con la iniciativa de ley que busca aumentar el periodo de vacaciones de los trabajadores de Chile, en el marco de la pandemia.

Sutil aseguró que "teniendo en cuenta que hemos tenido un periodo de crisis económica, lo que nos debería mover más es el espíritu de reconstruir el país y, por lo tanto, yo no estoy de acuerdo en una posición de aumentar los periodos de vacaciones, más allá de los normales".

Tanto usuarios como autoridades ocuparon las redes sociales para expresar sus reacciones ante las palabras del representante de los empresarios.

Catalina @CatalinaBe_:

"Lo de Juan Sutil es, una vez más, la demostración de la falta de conocimiento (en el sentido de conocer la realidad de la inmensa mayoría de chilenos y chilenas) de quienes están en el poder. Las consecuencias serán graves y no ha sido por falta de aviso".

Álex Vega Díaz @alexvega86

"Desde que asumí como Presidente de los empresarios, Juan Sutil ha mostrado un fuerte protagonismo, con frases que muestran aversión a los derechos laborales. La última "perlita": Estar en contra de aumentar las vacaciones, porque va contra la idea de "levantar la economía".

Tomás Aylwin @TomAylwin85:

"Me molesta profundamente q en este país cualquier cosa relacionada al bienestar de los trabajadores, se le pregunta 1ro al empresariado. Q importa lo q piense Juan Sutil? 3 semanas al año es inhumano, y somos uno de los países con menos vacaciones de la Oede".

Amaral Couthino @AmaralCouthino:

"Creo que a éstas alturas si llegasen a rebajar las vacaciones, terminaríamos tomándolas igual por salud mental, o sea, por receta de un psicólogo y/o psiquiatra, estamos todos con estrés, encerrados enloquecidos".

Victor Orellana @victororellana:

"Juan Sutil, a propósito de negar más vacaciones, termina reconociendo que lo que construye a un país es el trabajo, no la especulación ni la ganancia fácil. En Chile ya trabajamos mucho. Es hora que ellos empiecen a trabajar, abandonando tasas de ganancias tipo tráfico de armas".

Natalia Ramírez @Natytyoti:

"Mínimos democráticos del próximo gobierno: que Juan Sutil deje de opinar".

ENFOQUE

2020, el año en que Chile estuvo a la altura de gigantes

PAULINA ASSMANN

Seremi de Ciencia, Tecnología, Conocimiento e Innovación para la Macrozona Centro Sur



¿Cómo recordaremos el 2020?

Como el año de la pandemia, sin duda, pero también como el año en que se pudo desarrollar una vacuna en tiempo récord. La Covid-19 desnudó las debilidades de nuestra sociedad (también sus fortalezas), poniendo en valor el trabajo del personal de la salud y de la ciencia chilena. Un mensaje poderoso como legado del 2020, pues si a Chile se le plantean desafíos enormes, podemos estar a la altura de gigantes si así nos lo proponemos.

El 2020 será recordado por la pandemia de la Covid-19, produci-

Un gran desafío encaramos al lograr el acceso masificado a vacunas a la población, la única vía para retornar a la normalidad.

Después de 20 meses de trabajo se aprobó el Plan Estratégico Institucional (PEI) para el período 2021-2030 de la Universidad de Concepción (UdeC). Este es la carta de navegación que permitirá enfocar los esfuerzos de la comunidad universitaria en pos de los objetivos estratégicos para la próxima década. El documento del nuevo PEI se divide en tres secciones. Primero, se presentan la misión, visión y valores que identifican a la UdeC, pero al mismo tiempo presentan el horizonte que se pretende alcanzar al finalizar el plan. Segundo, se plantean los lineamientos, que son las grandes directrices, transversales a todos los ámbitos de la institución, y que deben lograr la concreción de la visión declarada, en concordancia con la misión y valores institucionales y que la diferencian de otras instituciones de educación superior. Tercero, vienen los objetivos estratégicos que se definen por los ámbitos principales de la actividad de la institución: formación; investigación, desarrollo, innovación y emprendimiento; vinculación con el me-

dio; gestión estratégica y recursos institucionales. A estos se le agrega una quinta dimensión que corresponde al aseguramiento de la calidad de todo el quehacer universitario.

El nuevo PEI se destaca porque es la primera vez que se aprueba para un período de 10 años. Esta decisión involucra una planificación con una mirada de más largo plazo, pero al mismo tiempo una evaluación de medio tiempo a los cinco años. Otro aspecto destacable fue la generación del plan con la participación activa y efectiva de muchas personas tanto de la comunidad interna como externa a la UdeC. Se superó las seis mil participaciones a lo largo de las distintas etapas de su formulación, a pesar de que el trabajo mismo se vio interrumpido y modificado en su desarrollo tanto por el llamado "Estallido Social", como por la pandemia de la Covid-19. Esta participación efectiva se vio reflejada en las altas tasas de aprobación de la propuesta final en dos encuestas de salida, realizada una de ellas para los funcionarios y estudiantes de la Universidad y la otra di-

da por un virus que puso de cabeza al mundo entero, Chile incluido. El año termina con la capital confinada, con cifras económicas a la baja y miles de familias afectadas por la pérdida de un ser querido, la cesantía o el estrés del confinamiento. Un año difícil.

Con todo, también ha sido un año en que hemos visto a un país capaz de responder a los desafíos que se le ponen por delante. Aumentar por ejemplo las camas críticas o ser capaces de fabricar ventiladores mecánicos en suelo chileno.

El testeo de casos de coronavirus se complementó con pruebas sectorizadas a los alcantarillados, apoyados por el profesionalismo de laboratorios locales, es lo que probamos en regiones del sur del país.

Un gran desafío encaramos al lograr el acceso masificado a vacunas a la población, la única vía para retornar a la normalidad. Fue la situación más compleja pues las grandes potencias buscaron asegurar el suministro, y países como el nuestro tuvieron que trabajar anticipadamente para sortear posibles retrasos en el arri-

bo de las dosis. De hecho, 172 naciones se asociaron en Covax, un grupo internacional creado ante la advertencia de la Organización Mundial de la Salud de que "los gobiernos están bajo presión para asegurar suministros para su población de aquellas que tengan éxito. Si los gobiernos compiten, la mayoría de los países podrían quedar fuera". Nuevas tendencias de multilateralismo.

Y sin embargo, Chile es el único país de Latinoamérica que logró asegurar el suministro de dosis para toda su población. Y esto además en el menor plazo posible. Esto nos coloca a la altura de gigantes como la Unión Europea, Estados Unidos, Rusia o China, países que desarrollaron o aseguraron las dosis para su población.

Se trata de un logro que demuestra, el éxito de una concertación de actores (política de ciencias y política exterior) que se tradujo en beneficios reales, visibles e inmediatos para la comunidad.

Y, por cierto, es un ejemplo de cómo Chile puede, si dedica a ello sus capacidades, resolver desafíos enormes. A la altura de gigantes.

Plan Estratégico Institucional UdeC



JORGE DRESDNER CID

Director de Desarrollo Estratégico UdeC.

rigida a la Junta de Socios de la Corporación. A todos y a todas quienes participaron de una u otra forma en las distintas etapas de formulación del PEI van los sinceros agradecimientos del equipo coordinador.

Finalmente, si bien se ha cumplido una etapa en la planificación estratégica de la institución, la próxima etapa es tan relevante como la anterior, porque en esta se requiere socializar con la comunidad e implementar en la práctica el nuevo PEI. Esta

fase, para ser exitosa, requerirá la participación y el apoyo de todos los estamentos que conforman la comunidad universitaria, de forma que el plan se concrete en las miles de actividades que desarrollará la institución en estos diez años. Igualmente importante será la evaluación de estas acciones para retroalimentar el plan y generar las correcciones necesarias en un ciclo de mejora continua: planificar – hacer – evaluar- retroalimentar.

Las palabras vuelan, lo escrito permanece

EDITORIAL

El coronavirus ha dejado una huella que probablemente marcará este 2020 para la historia. Inevitablemente, cualquier retrospectiva de este año que está llegando a su fin se concentrará en la pandemia que ha barrido el mundo y que seguirá provocando grandes impactos en 2021.

El año que comenzamos a despedir empezó con los primeros registros de muertes por Covid-19 en China. Con el correr de los días, entre misterio y desinformación, el asunto fue ganando espacio en la agenda de los gobiernos y visibilidad en los noticieros. En marzo, ya estaba instalada la pandemia y entonces el mundo cambió. Los gobiernos se vieron obligados a decretar medidas sanitarias radicales, como el confinamiento de la población. Hubo suspensión de actividades de todo orden, y los coletazos en la economía profundizaron una recesión que ya es histórica, con efectos catastróficos en empleo e inversión. Lejos de terminar, la crisis avanza para el calendario del próximo año.

En la presente edición, Diario Concepción ejecuta un ejercicio retrospectivo de lo ocurrido en distintos ámbitos del panorama nacional y regional. Si bien el 2020 empezó como todos los otros, el cierre es de un año singular. La ciudadanía asimiló en los últimos 9 meses las situaciones de cuarentenas, cordones sanitarios, Toque de Queda, filas en el comercio, cambios

El año de la pandemia



En la presente edición, Diario Concepción ejecuta un ejercicio retrospectivo de lo ocurrido en distintos ámbitos del panorama nacional y regional. Si bien el 2020 empezó como todos los otros, el cierre es de un año singular.

legislativos, teletrabajo y un gran número de controversias políticas relacionadas con la crisis sanitaria. Y también supimos, en medio de la crisis sanitaria, de muchos ejemplos de solidaridad, de miles de personas que fueron incentivadas a reinventarse, a buscar innovación, resiliencia, nuevas formas de relacionamiento social y económico.

Todo lo ocurrido es parte de un aprendizaje que no ha terminado. Y una de las grandes lecciones es que la colaboración entrega resultados más allá de lo esperado: llegamos al final del año con una vacuna para el coronavirus, resultado de una labor colaborativa sin precedentes. Es un hito en salud pública: hasta ahora, desarrollar y entregar una vacuna a la población requería varios años. Ello demostró la importancia de invertir recursos y acelerar la investigación para encontrar respuestas a los problemas que aquejan a toda la humanidad. Estas materias y mucho más abordamos en esta edición del Diario Concepción.

CARTAS

Declaración de la Independencia de Chile (parte 3)

Señora Directora:

En los próximos días se conmemora el aniversario de la primera firma de nuestra Declaración de la Independencia de Chile, efectuada por Bernardo O'Higgins el 1 de enero de 1818 en los Morrillos de Perales de Talcahuano. Tras realizar la Declaración de la Independencia de Chile, en la tarde del 01 de enero, Bernardo O'Higgins jura y proclama nuestra emancipación en la entonces Plaza de Armas de Concepción. La proclamación la efectúa frente al Cuartel de los Dragones de la Frontera, en el presente el Teatro de la Universidad de Concepción.

Producto de este hecho, la plaza pasó a denominarse Plaza Independencia. En la noche de aquella jornada, Bernardo O'Higgins y sus oficiales celebraron el año nuevo y la firma de la declaración de la independencia, en la casa del Coronel Patiño. Esta casa sería conocida como la "casa de O'Higgins 935". En el presente se encuentra en ese lugar el Palacio de Tribunales de Justicia de Concepción.

La primera firma de la Declaración de la Independencia es parte de nuestra historia regional y nacional. No se

puede desconocer este acontecimiento que marcó un antes y después en el proceso de emancipación nacional.

Francisco Darmendrail

Balaceras

Señora Directora:

Desde hace mucho tiempo las balaceras son cosa de todos los días, pero los últimos hechos, y en los que ha habido víctimas inocentes lo ha puesto nuevamente en el tapete, y ha causado preocupación en distintas autoridades, lamentablemente ya no es novedad, y al común de la gente no le causa extrañeza, sólo le causa preocupación al ver que viven en permanente riesgo e incluso con impactos balísticos en sus propias casas.

Afortunadamente y en un porcentaje altísimo la PDI ha aclarado esos hechos, pero ello no lleva a la calma absoluta, al contrario sabido es que entre delincuentes predomina el llamado "ajuste de cuentas", y lamentablemente sufren las consecuencias terceros ajenos a grupos delincuenciales, lo que ya es un gran problema.

Hoy la delincuencia está armada, y a veces con armamento superior al de las propias policías, no temen dispa-

rar, pero cuando los policías reaccionan en legítima defensa, muchas veces quedan en tela de juicio, y pareciera ser que para algunos jueces los policías deben disparar después que lo hayan hecho en contra de ellos, lo que es una incongruencia, ya que heridos o muertos no pueden reaccionar.

Creo que hay que dejar de lado el exacerbado garantismo judicial, entender que a veces una libertad pone en riesgo a muchas personas, y que el papel de las policías es el cuidado de la ciudad, el cuidado de la gente, y que en su actuar no pueden quedar desprotegidos, al contrario la ley debe darle protección, y entender que el delincuente de hoy, no es el de ayer, el de hoy mata y sin importar quien sea la víctima.

Las víctimas necesitan de su policía, y la policía necesita el apoyo ciudadano, y también el apoyo de quienes muchas veces se lo niegan, y es más, las dotaciones policiales deben adecuarse a estos tiempos, y pensando que la gente buena necesita vivir en paz, y ello es tarea compartida, partiendo por el ejecutivo, y por cierto de los restantes poderes del estado, y por cierto de las policías que siempre están en la primera línea.

Alberto Contreras Silva



Envíe sus cartas, con una extensión máxima de 1.400 caracteres, con espacios vía email a:

◆ contacto@diarioconcepcion.cl

◆ Cochrane 1102, Concepción

La correspondencia debe consignar claramente la identidad del remitente y su número de teléfono.

Hacemos presente que el diario no puede constatar fehacientemente la identidad del autor de la correspondencia y reproduce la indicada por éste, deslindando ulterior responsabilidad.

La Dirección se reserva el derecho de seleccionar, extraer, resumir y titular las cartas recibidas, sin explicación alguna y evitando cualquier discusión con el remitente.

3 de enero

El año comienza con el debate sobre altura máxima para edificios en el centro de Concepción. Se decide por 7 pisos.



8 de enero

Problemas con la realización de la PSU y filtración de las pruebas de Historia. Días después se realizarían nuevas pruebas.



RECTOR DE LA UNIVERSIDAD DE CONCEPCIÓN, CARLOS SAAVEDRA:

“Demostramos que podemos estar presentes en las decisiones nacionales desde Concepción, Chillán y Los Ángeles”

Javier Cisterna Figueroa
contacto@diarioconcepcion.cl

“Debemos recuperar la presencialidad, por supuesto, pero las plataformas de enseñanza no presencial son herramientas que llegaron para quedarse”, sostiene el rector de la Universidad de Concepción, Carlos Saavedra Rubilar, quien anticipa un 2021 marcado por los entornos híbridos para la casa de estudios, al menos durante el primer semestre. Es decir, mantener el grueso de las actividades a distancia, pero apostando por el incremento de las funciones *in situ* según la fase en la que se encuentren las distintas ciudades.

“Vemos un panorama complejo por lo que sucede en Biobío y Ñuble, donde todavía no culmina la primera ola. Nosotros aún no hemos terminado el primer máximo, por eso en forma muy responsable se ha planteado al Consejo Académico mantener el primer semestre del próximo año esta modalidad”, puntualiza la autoridad académica, que pese a la situación crítica que atraviesa la universidad, el país y el mundo entero, visualiza en las implicancias de la emergencia sanitaria una “oportunidad invaluable” para la educación superior.

- ¿Se puede hacer un balance de lo que deja 2020?

- Pienso que este año deja aprendizajes profundos, no sólo en atención a las necesidades de migración forzada que vivimos, sino que también en lo que significa la visualización de un conjunto de experiencias que muestran que el proceso de formación, en términos no presenciales, va a ir más allá de esta pandemia. Una iniciativa que da cuenta de lo que se nos viene es la plataforma Covid-19 de Telemedicina: observamos la evolución de este proyecto hacia campos clínicos virtuales en la UdeC, junto

La máxima autoridad académica del plantel penquista realiza su balance de un 2020 marcado por la pandemia y fija las prioridades de la casa de estudios para el próximo año: seguir atendiendo el contexto de emergencia y ponerse a disposición del desafío constitucional.



FOTO: CAROLINA ECHAGÚE M.

CONSIDERANDO EL actual escenario “se ha planteado al Consejo Académico mantener el primer semestre del próximo año esta modalidad” de educación no presencial, dijo el rector.

con avanzar en un centro de simulación clínica. Los acuerdos con empresas, adquisición de software, capacitación del personal, son muchas las acciones que nos permitieron dar respuesta oportuna y que sin duda van a significar una transformación definitiva.

- Precisamente, las iniciativas UdeC en el contexto de la pandemia trajeron consigo el desarrollo de capacidades que hoy quedan instaladas.

- ¿Y cómo interpretamos estas iniciativas? Desde el punto de vista personal, quienes las lideraron, cada una de las personas que estuvieron ahí son emprendedores, que si hubiesen estado afuera de la institución quizás hubieran instalado nuevos negocios. Pero dado el rol público de la universidad, cada una de esas personas dinamizadoras del cambio se comprometieron con productos de servicio público.

- ¿En qué pie se encuentra la negociación colectiva?

- En etapa final. La decisión institucional ha sido la de negociar. Entendemos que la relación con los sindicatos al interior de la institución debe ser la mejor, una relación de responsabilidad, solidaridad y compromiso institucional. Sabemos de resultados de procesos de adecuación de plantas académicas en universidades privadas fuera de Cruch donde, en algunos casos, han llegado a cien o más las reducciones de personal académico y otros cargos. Nosotros hemos he-

14 de enero

Congreso Futuro se consolida en Biobío y se instala la meta para 2021: más días para el evento y más talentos locales.



cho el esfuerzo máximo por mantener todo el personal universitario durante este periodo, sabiendo que tenemos personas que no pueden asistir a sus actividades debido a comorbilidades, que los ponen en riesgo, y deben ser reemplazadas. Los gastos extra no contemplados han sido múltiples y han requerido de un esfuerzo adicional de la universidad. Sabemos que otras universidades de características jurídicas similares no necesariamente se han abierto a negociaciones colectivas, sin embargo, nosotros tenemos confianza en la responsabilidad de los dirigentes sindicales y su representatividad.

- En términos presupuestarios le tocó jugar un rol importante durante la negociación con el gobierno, desde la Comisión Económica del Cruch. ¿Cuál es el estado de las finanzas universitarias?

- En su primera presentación, el presupuesto para educación superior resultó ser decepcionante, porque entendiendo todos los esfuerzos que hicieron las universidades, los gastos extra, la disminución de ingresos, la adaptación global y el cuidado del personal, no se presentó ningún apoyo específico, por tanto, nos hemos debido ordenar de acuerdo con nuestras características. Para nosotros, significa una reducción del presupuesto de operación de un 30%, y en términos globales, los datos a junio demostraban una caída en los ingresos del orden de \$204 mil millones para todas las instituciones. En nuestro caso, con el apoyo comprometido de los equipos, logramos generar adaptaciones presupuestarias y pudimos este año abordar de buena forma la emergencia. En el proceso de aprobación del presupuesto, junto a integrantes del Legislativo, se logró revertir en parte importante la reducción presupuestaria. Adicionalmente, en el presupuesto, se logró finalmente que los únicos recursos que son patrimonio de las universidades del Cruch, que estaban disponibles, pudiesen ser usados en los gastos extra, que por una parte están asociados al artículo 108 de la nueva Ley de Educación Superior, que impide el cobro del 50% a los estudiantes que exceden el tiempo nominal de sus carreras durante el primer año de extensión.

- ¿Y el caso específico de la UdeC?

- Adicionalmente, las universidades que tienen excedentes de años anteriores que sobrepasan este déficit, pueden usar una fracción, hasta

15 de enero

Taekwondo regional vuelve de la Copa Chile cargado de medallas. Critican la reforma de pensiones del gobierno.



FOTO: CAROLINA ECHAGÜE M.

“UNA INICIATIVA que da cuenta de lo que se nos viene es la plataforma Covid-19 de Telemedicina”, sostuvo Saavedra.

Elección de gobernadores

“La elección de gobernación abre una oportunidad de descentralización”.

un 25%, para financiar gastos extra en 2020 y 2021. Los gastos extra por pandemia en nuestra universidad, incorporando plataformas, el apoyo de conectividad y equipamiento, nuevas personas trabajando, entre otros, superan los \$3 mil millones. Esto nos va a permitir recuperar y orientar una parte de ellos a los nuevos desafíos, por ejemplo, al centro de simulación clínica.

- Queda pendiente la revisión arancelaria.

- Nuestra universidad vivió un proceso de congelamiento de aranceles por un período extenso de tiempo a partir de movilizaciones estudiantiles en 2008-2009 y el 2012 que ha tenido efectos tremendamente gravo-

Convención Constitucional

“Tenemos una oportunidad histórica de participar en la construcción de una constitución que refleje demandas actuales y futuras”.

sos para la institución. Y en esto quisiera ser muy preciso: dado ese período largo de congelamiento, los aranceles de la UdeC están un 30% por debajo de los aranceles de universidades que tienen la misma acreditación. En la práctica, a nuestra universidad, si comparamos hasta el máximo que aporta el Estado, esto nos genera una diferencia de \$15 mil millones anuales con la UCyU de Chile, y eso sólo por fondos recibidos desde gratuidad. Si uno lo acumula en el tiempo, esto nos permite comprender en forma importante la deuda acumulada de nuestra universidad. Es decir, tiene efectos económicos y financieros, los tuvo y todavía persisten. Pero no sólo eso, cuando se dio inicio al financiamiento por Ley de Educación Superior, los valores de los aranceles que se consideraron fueron los aranceles a 2015 y en la ley del 2018 se incorporó un inciso que daña a la UBB, Ufro y UdeC, que dice que, si bien el Mineduc reconoce aranceles de referencia, no va a pagar ese valor a instituciones que hubiesen tenido aranceles por debajo de dicho monto. Esa diferencia actualmente para nosotros representa cerca de \$5 mil millones y estamos en acciones legales para oponernos. Desde que se activó la ley, ya llevamos cerca de \$16 mil millones. Eso aún es consecuencia de lo que sucedió en 2008 y 2009, por lo tanto, cuando en aquella época se señaló que tal acuerdo no tendría efectos futuros, se trató de una profunda equivocación.

- Mirando al futuro, ¿qué puede esperar de la UdeC la ciudadanía de cara a la nueva constitución?

- Hoy nuestro país tiene una demanda superior, que es la construcción de un país más justo, equitativo y sustentable, que considere los requerimientos y demandas de la ciudadanía. El desafío de 2021 va a ser participar en el proceso de elaboración de una nueva constitución y allí pienso que la iniciativa que ha implementado nuestra universidad, Foro

Constituyente UdeC, tiene que transformarse en un espacio de respuesta a las necesidades de la ciudadanía. Tenemos un tremendo desafío como país, tenemos una oportunidad histórica de participar en la construcción de una constitución que refleje demandas actuales y futuras y se transforme en nuestra causa justa común. La tarea de la universidad es estar presente.

- ¿Qué expectativas tiene de la o el próximo gobernador regional?

- Es el avance más importante en los últimos 30 años. Hoy es tiempo de materializar y, por cierto, la elección de gobernación abre una oportunidad de descentralización. No la garantiza, porque todavía falta avanzar en la transferencia de competencias, pero tengo esperanza en que la materialización de esta elección va a generar gobernadores(as) regionales con capacidades de negociación con el gobierno central de manera distinta. Se trata de mantener la característica unitaria del país, pero con las atribuciones necesarias para permitir el desarrollo de los territorios y, para ello, es fundamental contar con un mecanismo distinto de distribución de recursos. Pienso que no es posible mantener la realidad actual, donde más del 80% de los recursos que se invierten en la Región son definidos de manera central. Si cambiamos eso, habremos avanzado en descentralización.

- ¿Con qué reflexión se queda al cierre del año y proyectando el siguiente?

- Primero, quisiera entregar un mensaje de agradecimiento a nuestra comunidad por el compromiso y la dedicación sin límites al cumplimiento de nuestra función institucional, por ir más allá de lo que las tareas inmediatas nos imponen. También hablar de esperanza, porque si mantenemos el cuidado de las personas y se avanza en prevención, podremos encontrar salidas el próximo tiempo. Finalmente, reflexionar en torno a la importancia de que las transformaciones que implementamos puedan quedarse, como lo es estar presentes en las decisiones nacionales desde Concepción, Chillán y Los Ángeles, seguir cambiando esa cultura homogeneizadora. Hemos demostrado que desde nuestro lugar podemos influir a nivel nacional y eso nos llena de expectativas.

OPINIONES

Twitter @DiarioConce
contacto@diarioconcepcion.cl

19 de enero

Se presentan Ángel Parra y Manuel García, en concierto gratuito y al aire libre en la Escuela de Verano UdeC.



28 de enero

Rendición de la "segunda" PSU se realiza bajo medidas de seguridad. Incendios arrasan con más de 2.400 hectáreas en Biobío.



Ximena Valenzuela Cifuentes
ximena.valenzuela@diarioconcepcion.cl

A lo largo de su historia la Universidad de Concepción (UdeC) ha marcado a fuego su sello en la contribución al desarrollo de la ciencia, tanto regional como nacional e internacional.

La crisis sanitaria no ha sido la excepción, equipos multidisciplinarios de profesionales de la UdeC han desarrollado una serie de aportes que buscan ayudar a controlar el avance de la pandemia que en Biobío ya supera los 44.000 infectados y se acerca con fuerza a las 800 víctimas fatales.

La creación de un Laboratorio de Diagnóstico Molecular que colabora activamente en el procesamiento de muestras de PCR, el desarrollo de ventiladores mecánicos que

TANTO EN DETECCIÓN COMO EN PREVENCIÓN DEL VIRUS

Los múltiples aportes de la UdeC para ayudar a frenar la pandemia

Más de 8.000 muestras de PCR han sido procesadas por profesionales de la Casa de Estudio, se suma la creación del primer ventilador mecánico aprobado para ser fabricado en Chile y una tecnología de detección temprana del virus a la que accedieron más de un millón de personas de 144 países.

están prontos a ser entregados al Servicio de Salud Concepción y, la elaboración de un test de aire espirado, que el próximo año estará disponible y que en sólo minutos podrá detectar la presencia de la Covid-19, son parte de las iniciativas.

Las proyecciones del avance de la pandemia, reconocidas por la autoridad sanitaria por su confiabilidad y la medición de la disponibilidad de camas críticas, que buscan anticiparse a un colapso de las unidades, han contribuido directamente a la toma de decisiones de medidas restrictivas como la cuarentena, considerada hasta el momento como la única fórmula capaz de bajar los casos diarios.

OPINIONES

Twitter @DiarioConce
contacto@diarioconcepcion.cl

FOTO: FACULTAD DE FARMACIA UDEC



Laboratorio de diagnóstico

Desde marzo a la fecha el Laboratorio de Diagnóstico Molecular y Proteómica Omic de la Facultad de Farmacia de la Universidad de Concepción ha logrado procesar 8.300 muestras de exámenes de PCR.

Liliana Lamperti, directora del laboratorio dijo que "están muy satisfechos de la labor realizada y del compromiso con la salud de los compatriotas. Hemos colaborado con el Servicio de Salud Concepción y al 23 de diciembre llevamos 8.385 muestras procesadas, de las que 2.400 han sido positivas".

El equipo, integrado por académicos del departamento de Bioquímica Clínica e Inmunología, junto a estudiantes del doctorado de Ciencias y Tecnología Analítica, busca según explicó Lamperti seguir colaborando en la búsqueda activa de casos y que la trazabilidad sea efectiva para poder manejar la pandemia.

Además, la UdeC en un trabajo en conjunto con la Universidad Católica de la Santísima Concepción (Ucsc), creó el Laboratorio de Diagnóstico Universitario, que tiene capacidad para realizar hasta 150 test de Covid-19 por día.

FOTO: RAPHAEL SIERRA P.



Plataforma para detección temprana

Un total de 1.399.562 personas accedieron a la plataforma www.coronavirus.udec.cl, creada para detectar de forma temprana la posibilidad de contagio de Covid-19, buscando descongestionar la atención presencial de los centros de salud y entregar una orientación médica.

Angélica Avendaño, directora de la Unidad de Telemedicina y una de las precursoras del sistema, detalló que accedieron y evaluaron su riesgo personas de 144 países entre los que se cuentan Colombia (94.249), República Dominicana (36.195), México (24.590), Reino Unido (735), Rusia (43), España (4.566), China (27) y Cuba (294), por nombrar algunos.

La doctora Avendaño explicó que a través del portal, al que accedieron 1.043.283 chilenos, se atendió a 1.240 pacientes a una consulta telemática que, en algunos casos, derivó en la solicitud de PCR e información a las autoridades de Salud.

Aseguró que la plataforma ya cumplió una etapa y ahora se transformará en campo clínico virtual, ampliando la atención a otras áreas de la medicina, con una mirada asistencial, con participación de internos y alumnos.

Test de aire espirado estará en uso en 2021

La UdeC realizó el estudio piloto de validación clínica del analizador de aliento terasystem: una nueva técnica para la detección del Sars-CoV-2 (Covid-19), desarrollado en Israel, que estará en uso en 2021. Sólo falta la validación del ISP.

El test permitirá confirmar, a través de un método de diagnóstico no invasivo, si una persona es portadora o no del virus. Carolina Delgado, doctora a cargo de la investigación, afirmó que sus resultados son inmediatos, en un minuto, detectando también a asintomáticos.

Explicó que se trata de una tecnología similar a un alcotest, en la que los usuarios deben soplar por un tubo y luego se les indica como positivos o negativos para Sars-CoV-2 mediante el análisis físico de la muestra.

El rector de la UdeC, Carlos Saavedra, destacó la alianza público privada, a través de la empresa productora Tera Group e International Clinics, que generó los vínculos que propiciaron la realización del piloto.

FOTO: MARCELO CASTRO B.



3 de febrero

Académicos locales descartan recesión técnica para el 2020. Colegio Almondale asegura continuidad. Ambas no se cumplen.



Equipo de proyecciones

El Equipo de Proyecciones Covid-19 UdeC, liderado por Guillermo Cabrera, director de la Unidad de Ciencia de Datos del Departamento de Ingeniería Informática, ya presentado ha presentado 31 informes que han sido reconocidos por las autoridades por la certeza de sus análisis.

En el último, publicado el miércoles, reveló que la Región, según el “modelo ajustado al 21 de diciembre proyecta que el número de contagiados diarios aumentará durante las próximas semanas” con un promedio de 400 casos por jornada.

El factor de contagio en la Región, según el informe, tuvo un alza de 1.12 a 1,2, es decir, que cada contagiado ha infectado en promedio a 1.20 personas, cifra mayor al 1.11 que tiene Ñuble y a 1 que registra la Metropolitana, zonas que también son analizadas por el equipo UdeC.

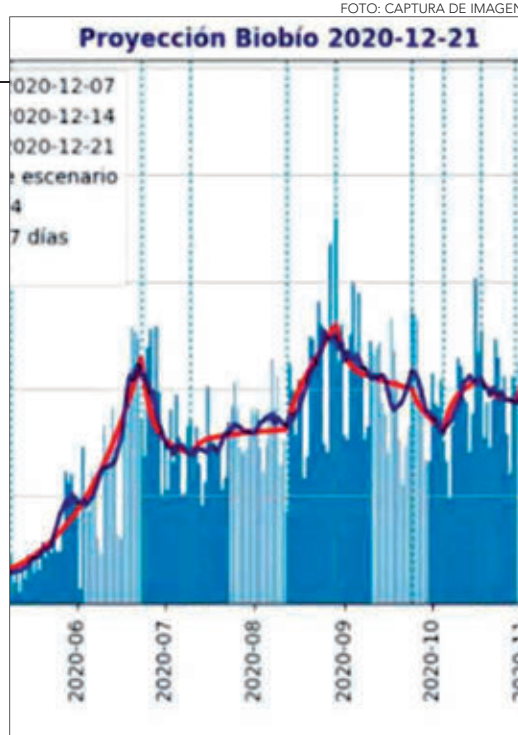
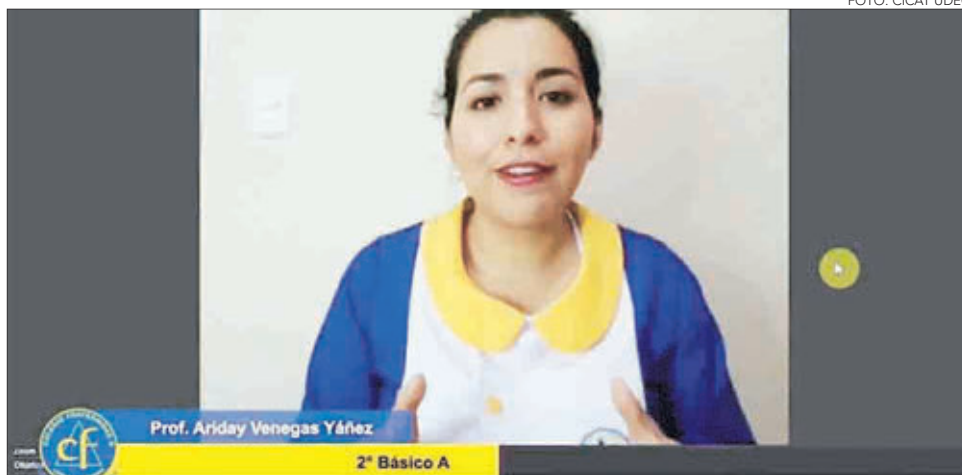


FOTO: CICAT UDEC



Medición de camas UCI

Contar con un registro y la proyección de un escenario sobre la disponibilidad de camas de unidades críticas, tanto UCI como UTI, a las que son derivados los pacientes Covid-19 que presentan complicaciones, es vital.

Pensando, precisamente, en la forma de adelantarse a un panorama adverso en las unidades críticas de la Región, investigadores de Ingeniería y Medicina de la Universidad de Concepción crearon una herramienta computacional capaz de simular distintos escenarios que podría enfrentar la UCI del Hospital Regional.

La iniciativa, desarrollada por las académicas Lorena Pradenas (Ingeniería) y Marta Werner (Medicina), junto a Leandro Parada, ingeniero civil mecánico de UdeC, y Víctor Parada, académico del Instituto de Sistemas Complejos en Ingeniería de la Universidad de Santiago de Chile, permite estimar la necesidad de camas-UCI, según la tendencia de avance de conta-

gios en la Región.

Cada jornada con datos del Minsal y del Regional crean escenarios optimistas y pesimistas, que apoyan al hospital para definir el manejo de recursos, anticipando a una saturación de la capacidad.

FOTO: ISIDORO VALENZUELA M.



7 de febrero

Desastre ambiental: fuego arrasa con 90 hectáreas en la Reserva Nonguén. Políticos discrepan el Acuerdo por la Paz.



Investigación de aguas servidas para detectar el virus

El Centro de Biotecnología de la UdeC junto a la seremi de Ciencia de la Macro Zona Centro Sur, elaboraron un plan piloto, inédito en el país, para la detección temprana de la Covid-19 a través de la recolección y análisis de aguas servidas domiciliarias.

La técnica, que permite identificar el virus en el tercer día de iniciado el contagio, adelantando a una o dos semanas antes el diagnóstico clínico. Según el doctor Homero Urru-

tía, uno de los científicos que encabeza el piloto, es usada en Holanda “donde cotidianamente se muestrea y se determina Sars-CoV-2 en distintas áreas urbanas”.

Los resultados alimentan una plataforma conectada a un modelo matemático para generar un mapa con áreas de riesgo. Esta información es usada por la autoridad para definir, levantar o imponer restricciones como cercos sanitarios o cuarentenas.

FOTO: PERIODISTAS ASOCIADOS



“Profes al rescate”

El primer efecto de la pandemia fue la suspensión de clases presenciales el 19 de marzo. Pensando en facilitar el acceso a contenidos el Centro Interactivo de Ciencias, Arte y Tecnología (Cicat) de la UdeC creó “Profes al Rescate”.

La iniciativa, desarrollada con el apoyo de la Dirección de Comunicaciones de la UdeC y de TVU, tuvo durante este año el apoyo de 47 docentes con 181 videos en total, que se distribuyeron en 70 capítulos transmitidos martes y jueves a las 11.00 horas y 17.00 horas por TVU y a diario por Mundo Pacífico.

Los docentes, según destacó Juan Carlos Gacitúa, director del Cicat y del Par Explora Bío Bío, mostraron el compromiso y vocación que tienen, pues luego de sus horas de clases y labores domésticas preparan el material. Esta semana se transmitió el último capítulo del año escolar. Se espera volver en marzo con el programa y continuar con él hasta el término de la pandemia.

FOTO: RAPHAEL SIERRA P.

Ventiladores mecánicos

Pronto a ser entregados al Servicio de Salud Concepción están los ventiladores mecánicos de emergencia desarrollados por la UdeC y Asmar, aseguró el doctor Pablo Aqueveque, académico de la Casa de Estudios y uno de los líderes del proyecto. El equipo, que permite mantener con asistencia ventilatoria mecánica a pacientes con Covid-19 que han visto afectada su capacidad respiratorio producto del virus.

El aparato, que es el primer ventilador mecánico autorizado para ser fabricado en Chile, se creó gracias una alianza entre el equipo de Aqueveque, director de Centro Industria 4.0 (C4i) de la UdeC, y al de Cristián Machuca, capitán de fragata y jefe del departamento de sistemas de armas de Asmar en Talcahuano, a participar en el desafío “Un respiro para Chile”, iniciativa creada por el ministerio de Ciencia, Tecnología, Conocimiento e Innovación, el ministerio de Economía, Sofofa Hub, BID, Social Lab, Corfo y el fondo SiEmpre.

El desarrollo de este equipamiento contó con el apoyo del grupo ISA Intervial.



Edición Especial

13 de febrero

Vecinos de Penco acusan falta de prevención para los incendios. Más de 50 hectáreas son destruidas por las llamas.



19 de febrero

REC, Viva Dichato y la Fiesta del Changai se transformaron en verdaderas fuentes de gran debate político.



POCO ANTES DEL INICIO DE LA CRISIS SANITARIA SE REALIZÓ EL, HASTA AHORA, ÚLTIMO FESTIVAL REC EN CONCEPCIÓN

El año en imágenes: A ritmo de rock y manifestaciones *ad portas* de Covid-19

Poco antes de comenzar a hablar de contagios, casos activos, camas críticas y Toque de Queda, una joven estudiante mantenía la atención del país, tras quedar varada en un aeropuerto de China. Marzo estuvo marcado, además, por la conmemoración del Día Internacional de la Mujer.



PubliReportaje

A PESAR DE LAS DIFICULTADES SE CUMPLIERON LOS OBJETIVOS

SEREMI DE MINERÍA REALIZA EL BALANCE DE UN COMPLEJO AÑO 2020

A nivel nacional e internacional, el año 2020 será recordado por las dificultades que fue presentando por la pandemia y también por la crisis económica que fue desencadenando la Covid-19. Sin embargo, en la Región, las distintas seremis continuaron trabajando de manera ardua, pese a las complicaciones que se presentaron de marzo en adelante.

Ese es el caso de la seremi de Minería del Biobío, que más allá de los inconvenientes, ha continuado ejecutando sus funciones. "En el país, el rubro ha mantenido a flote los indicadores y a pesar que nuestra minería no tiene la fuerza del norte, ha sido parte de este proceso, algo que debemos destacar. Nuestros empresarios y trabajadores han seguido produciendo por sus medios y en coordinación con Sernageomin, para supervisar este proceso. También, es destacable que se ha cumplido con los protocolos sanitarios, por lo que, el nivel de contagio en el área ha sido mínimo", comentó Mauricio Soto, seremi de Minería.

En relación a la producción, si bien se ha visto afectada porque las empresas que compran carbón han estancado la adquisición del mineral, lo que ha dificultado la extracción, la cartera regional ha incentivado el fortalecimiento de algunas empresas con el respaldo del Ministerio de Minería.

"El ex ministro Prokurica y el nuevo biministro Jobet, nos encargaron insistir en la extracción de los recursos en la Región. Queremos cumplir con esta solicitud y para ello, estamos abiertos a seguir ayudando de todas las maneras posibles a nuestros productores", indicó Soto.

Destacar que también se está trabajando en generar espacio para la extracción de oro, arenas silíceas, cuarzo y otros minerales. También hay énfasis

Pese a los inconvenientes generados por la pandemia y la crisis económica, la cartera regional sacó adelante todas sus labores y cerró el año con la entrega de recursos para los productores de minerales del Biobío.



CEREMONIA DE ENTREGA del "Fondo Productivo de Regularización de la Pequeña Minería Artesanal de la Región del Biobío".



MAURICIO SOTO ZERENÉ, Seremi de Minería de la Región del Biobío.

en avanzar en el tema de las tierras raras en Penco.

Beneficios durante el año

Durante el año, la seremi hizo entrega de múltiples recursos para que los productores ad-

quirieran equipamiento y cumplieran con sus metros de avance. Respecto a los equipos, se hace entrega de bombas de agua, motores, lámparas y elementos de protección personal, entre otros beneficios. Además, se fortaleció la asesoría en aspectos técnicos y legales en las distintas localidades de la Región, destacando la oficina Pamma Carbón ubicada en Curanilahue.

"La idea es prestar servicios. Todo esto es hecho por la seremi. Es un beneficio importante porque todos los mineros del carbón en la zona tienen el apoyo y lo agradecen", enfatizó la autoridad de Gobierno.

Un hecho que respalda el aporte del Estado al rubro fue la entrega de 180 millones de pesos que se realizó el martes 22 de diciembre a productores de la Región para la adquisición de equipamiento y el avance en metros de labor. Se

llevó a cabo una ceremonia de entrega donde los beneficiados se mostraron contentos con los recursos para la continuidad de sus labores.

"Son fondos del Gobierno Regional que estaban comprometidos y que ya están en manos de los beneficiarios. Continuaremos trabajando enfocados en generar nuevos fondos para los productores. Es importante lo que entregamos porque se genera una reactivación de la economía para que los trabajadores pue-

\$180

millones entregó la seremi de Minería a productores de la Región para que adquieran equipamiento y desarrollen metros de labor.

Ñuble: consolidar la exploración de recursos minerales

En Ñuble, la seremi está trabajando en la exploración de nuevos recursos mineros. Y se han desarrollado algunos proyectos con mineros de arcilla y oro que están recién comenzando y la seremi del Biobío está cumpliendo con aportar a través de asesoría técnica y legal, además de la regularización de sus pertenencias.

"Estamos preparando una propuesta de FNDR para obtener recursos del Gobierno Regional e impulsar la minería en Ñuble. Lo estamos trabajando asesorados por Santiago para brindar la mejor atención a los productores que están sumándose a la exploración y extracción de materiales y minerales. La idea es capacitar personas desde la universidad para que los alumnos se desarrollen de mejor manera en el rubro", indicó Mauricio Soto.

dan seguir produciendo y llevando el sustento a sus hogares", indicó el seremi.

Expectativas para 2021

Sobre las expectativas para el próximo año, Mauricio Soto comentó que hay que seguir trabajando con fuerza y firmeza.

"Me he interiorizado de los temas, manejo los conceptos y tengo confianza en que podemos seguir avanzando para consolidar la minería en la Región. Tenemos el apoyo del Ministerio para seguir incentivando el rubro. La idea es seguir asesorando y regularizando faenas mineras hasta que los recursos y tiempo lo permita. Vamos a hacer fuerza para presentar programas y seguir potenciando la minería en la zona", cerró la autoridad.

20 de febrero

Primer impacto del coronavirus: se complica la versión penquista de Biobío Week China, que se realizaría en Wuhan.



27 de febrero

10 años del terremoto. Visita del Presidente Piñera marcará agenda del 27/F. Critican hermetismo presidencial en la visita.



BALANCE A 10 MESES DE LA CRISIS SANITARIA

Las decisiones que han influido en un repunte de la Covid-19 en Biobío y Ñuble

Susana Núñez
contacto@diarioconcepcion.cl

Han pasado 10 meses de la llegada de la Covid-19 al país y los contagios han escalado a niveles preocupantes tanto en las regiones de Ñuble como Biobío, donde la mayor movilidad en esta época del año se han mantenido en niveles que aumentan las probabilidades de contraer el virus.

Pese a los esfuerzos de la autoridad sanitaria para mitigar el impacto de la enfermedad, intensificando las búsquedas, a través de testeos masivos, para detectar los casos sin síntomas, la pandemia no se detiene en Ñuble, en particular, en Chillán y Chillán Viejo, donde la amenaza de una tercera cuarentena total asoma constantemente.

“Al inicio de la pandemia eran casos individualizados y en este momento tenemos una transmisión comunitaria, por eso que realizamos búsqueda activa buscando a esos pacientes que no saben que son portadores del virus, porque son totalmente asintomáticos. Es importante saber que mientras exista la transmisión comunitaria, con mayor razón tenemos que extremar las medidas”, expresó la seremi de Salud Ñuble, Marta Bravo.

A menos de una semana que termine el año, surgen interrogantes en torno a la gestión de la emergencia sanitaria y cómo las decisiones han afectado el curso de la pandemia, que hoy en las regiones alcanzan cifras negativas.

Según la jefa de la Unidad de Epidemiología del Hospital Regional de Concepción y académica del Departamento de Salud Pública de la Universidad de Concepción (UdeC), Marta Werner, hay varios factores que han influido en el

Si bien las pandemias son procesos fluctuantes, la tardía implementación de la trazabilidad, la entrega de mensajes contradictorios, la crisis de credibilidad institucional y el factor clima han incidido en que hoy varias regiones terminen sufriendo una escalada de contagios.



FOTOS: DIARIO LA DISCUSIÓN

alza de las cifras en ambas regiones, entre ellos, la baja percepción del riesgo de la enfermedad en la población, la entrega de mensajes confusos de la autoridad central y los problemas en la trazabilidad.

“Tiene que ver con la evolución de toda pandemia, con cierto nivel de cansancio por parte de las personas en cuanto al nivel distanciamiento que se han estado adoptando en el último tiempo y es en esta época del año cuando uno tiende a reunirse naturalmente con más personas. Tenemos que hacer un esfuerzo por entender que estamos en un periodo de mayor riesgo, particularmente para Ñuble y Biobío. Nunca en el resto del año tuvimos tasas de incidencia de casos activos tan altas como las que tenemos ahora”, señaló.

Para la epidemióloga otro de los puntos débiles en el manejo de pandemia han sido los mensajes emitidos por el nivel central, los cuales no han apuntado a una real responsabilidad frente a la Covid-19 y han terminado confundiendo a la población.

“El tema también de no comunicar ciertas medidas, donde uno siente que hay un divorcio en la apertura de las fronteras, por ejemplo, de permitir que ingrese gente a Chile y estar en regiones viviendo el peor momento. Creo que hay cierta ambigüedad con respecto al balance que se quiere hacer de los temas de la economía con los sanitarios”, indicó.

“El abrir el comercio y permitir que funcione en horario bastante normal y abrir las fronteras. Sabemos que hay países que están empezando o ya están en sus segundas olas pandémicas, con estas nuevas cepas que se han identificado y que son un tremendo riesgo

1 de marzo

Con menos público del esperado, partió el REC 2020. Se presentaron legendarios músicos como Carlos Cabezas y Los Tres.



para su ingreso al país. Ha habido mucha confusión y con eso se pierde credibilidad en los mensajes que se están entregando”, añadió.

El anuncio de la llegada del primer cargamento de vacunas ha generado altas expectativas en la comunidad y un cierto relajamiento frente a la pandemia, olvidando que con ello la pandemia no termina y que el proceso se extenderá durante todo el 2021.

En ese sentido, la experta aclaró que la vacuna en este momento es un elemento más de protección y un complemento a las medidas ya conocidas.

“Hay que entender que la vacuna es una muy buena noticia, pero es un elemento más que nos va ayudar a protegernos, porque la cobertura de vacunación en los niveles deseables, es decir, sobre el 70% de la población no sólo vacunada, sino inmunizada, no los vamos a tener antes de junio del próximo año”, advirtió.

Desde la teoría científica los procesos pandémicos han sido descritos como complejos y fluctuantes, donde hay permanentes “olas”. Sin embargo, la epidemióloga y jefa de la carrera de Medicina de la Universidad de Concepción, Ana María Moraga, reconoció que las decisiones que se han tomado desde el Ejecutivo como fue priorizar en un inicio la com-



FOTOS: DIARIO LA DISCUSIÓN

pra de ventiladores mecánicos por sobre la estrategia de Testeo, Trazabilidad y Aislamiento (TTA), terminó afectando el control de la pandemia en regiones como Biobío y Ñuble.

“Creo que el no haber implementado inicialmente de manera contundente la única estrategia que puede controlar una pandemia, que es la trazabilidad, nos jugó en contra. En el sentido de que nos hemos ido enfrentando cada vez situaciones más

críticas, y en la medida que hay más casos activos con un sistema de trazabilidad no bien implementado, se ha hecho más complejo poder trazar a todos los contactos estrechos. Sumado a eso, que no tenemos un buen sistema de control o fiscalización, más bien, de las medidas de restricción de movilidad que se implementan”, sostuvo.

A juicio de la especialista las acciones centralizadas han terminado afectado la si-

tuación epidemiológica de las regiones.

“Hay factores que tienen que ver con las decisiones individuales y con los comportamientos de la población, que a raíz de mensajes, que probablemente no han sido los más acertados de parte de la autoridad, ha habido confusión. Una sensación de que localmente en Ñuble o en Biobío estamos en un menor riesgo, cuando eso es lo que sucedió en la Región Metropolitana al menos actualmente”, criticó.

Para la académica la emergencia sanitaria ha dejado aprendizajes que se deben aprovechar.

“Ha sido un aprendizaje de lo rápido que se mueven los fenómenos pandémicos en pocas semanas. Una situación que está pasando al otro lado del mundo ha llegado acá, y nos damos cuenta que vamos con un tiempo de desfase respecto de lo que va pasando en el continente europeo. Y eso es de alguna manera una ventaja, porque podemos ir adelantándonos e ir tomando medidas. Creo que estamos a tiempo aún de hacer eso”, valoró.

Crisis de credibilidad

La epidemiológica y académica

2 de marzo

El “Súper Lunes” escolar se desarrolla sin contratiempos. Hubo un positivo balance de la jornada en la Región.



mica del departamento Salud Pública de la Universidad de Talca, Loreto Núñez, concuerda en que la llegada del virus al país sin un sistema de TTA montado ha afectado la contención de la pandemia, al igual que la crisis de credibilidad de las autoridades, que se arrastraba desde octubre del año pasado.

“Nos toma mal, porque nos pasamos mucho tiempo en discusiones, entre lo que era correcto hacer o no, y claro se fueron perdiendo tiempos valiosos al inicio de poder hacer este control, y ahora la propagación del virus es comunitario. Entonces, poder parar eso no será fácil y lo estamos viendo. Hay estas políticas de apertura que se abre un poco y después vemos las consecuencias de esa apertura, y con este tipo de virus mientras más movilidad hay la posibilidad de propagar los casos va aumentar”, enfatizó.

El aumento de casos coincide con la época que estamos viviendo, de intensa actividad comercial de fin de año, donde producto de las aglomeraciones se torna difícil mantener la distancia y se comienza a relajar medidas como el uso correcto de la mascarilla, que ha sido denunciado por las autoridades locales.

“En esta pandemia hay que estar atento siempre, porque son muy dinámicas. La transmisión es alta, el virus está circulando, tenemos a todas las regiones con un número reproductivo mayor que 1, por lo tanto, estamos en posibilidades de tener un aumento de casos en cada una de las regiones”, puntualizó Núñez.

Si bien la llegada de la vacuna al país es una noticia positiva y una señal de esperanza, se recomienda moderar las expectativas, ya que aún hay ciertos “vacíos” en este proceso. Según la epidemióloga, aún se desconoce si las personas aún vacunadas al estar en contacto con el virus pueden seguir o no transmitiendo la enfermedad, por lo que aún las medidas de prevención se deberán mantener.

“El efecto a nivel comunitario no sabemos cuándo va llegar, cuándo van a poder ser vacunadas las personas que lo requieren. También hay algunos vacíos, porque el que tengamos la vacuna no quiere decir que nosotros no tengamos que mantener el uso de la mascarilla o mantener la distancia física en las primeras etapas”, dijo.

OPINIONES

Twitter @DiarioConce contacto@diarioconcepcion.cl



Alta Dirección Pública
Servicio Civil

Nuevos concursos públicos para:

- ▶ **Directivo/a Jefe/a de Gestión Territorial Servicio Local de Educación Pública Andalién Sur**
- ▶ **Director/a Regional Bío Bío Junta Nacional de Auxilio Escolar y Becas - JUNAEB**

Postulación hasta el 11 enero 2021

Infórmate y postula
www.serviciocivil.cl

3 marzo

Confirman el primer caso de coronavirus en Chile: un médico de 33 años de Talca que viajó por Asia durante un mes.



4 de marzo

Se anuncia que Viva Dichato gastó el presupuesto para dos festivales. Confirmado: Mundial de Rally regresará a Biobío en 2021.



SE HAN DEBIDO CREAR MECANISMOS DE APOYO A GRUPOS VULNERABLES

La realidad de la salud mental en un año marcado por la incertidumbre

La pandemia trastocó la rutina de los penquistas, generando un mayor nivel de estrés en la población. Especialistas indican que hay que poner atención a adolescentes, embarazadas y personal de salud.

Mauro Álvarez S.
mauricio.alvarez@diarioconcepcion.cl

Complejo ha sido el escenario de la salud mental durante el 2020, a raíz de la pandemia. El confinamiento ha traído consigo aumento de estrés y desesperanza en la población, principalmente en las familias, porque ha implicado un cambio rotundo en la dinámica familiar, sobre todo, en aquellas donde hay hijos de por medio.

La Covid-19, a su vez, trajo el cierre de establecimientos educacionales, derivando en la educación a distancia, lo que, sumado al teletrabajo, obligó a los padres a mezclar la crianza con la educación, labores profesionales y el mantenimiento del hogar.

Así lo explicó la profesora asociada al Departamento de Psicología UdeC, doctora Paulina Rincón. "La pandemia que estamos viviendo y las medidas que se han tomado para el control de la misma, ha implicado un cambio fundamental en la vida de todos, pero muy especialmente en las familias con niños y niñas en edad escolar y preescolar", dijo.

Agregó que, "la pandemia ha trastocado las rutinas de los hogares y ha generado un mayor estrés en un período que de por sí ya es estresante por la sola amenaza que supone la Covid-19 en términos sanitarios. Todo ello puede propiciar situaciones de tensión al interior de las familias".

Embarazo en solitario

A su vez, la llegada de esta nueva enfermedad también ha generado incertidumbre para mujeres embarazadas que presentan al-



600

encuestas

ha realizado "Impacto de la pandemia de Covid-19 en la salud mental perinatal: El Caso de Chile".

Seremi de Salud ha debido

implementar estrategias de apoyo para contener al personal de salud, afectado por la pandemia.

tos índices de estrés por la pandemia, porque en la práctica han debido pasar su estado de gestación en confinamiento, alejadas de sus familias y amigos. Dicha realidad está siendo estudiada a través de la encuesta "Impacto de la pandemia de Covid-19 en la salud mental perinatal: El Caso de Chile", que realizó de forma *online* la Universidad de Concepción (UdeC).

Se trató de un trabajo multicéntrico, donde la doctora en psicología y directora de Postgrado, Sandra Saldivia, parte del Departamento de Psiquiatría y Salud Mental, de la Facultad de Medicina UdeC, junto a las matronas Mercedes Carrasco y Yolanda Contreras, del departamento de Obstetricia y Puericultura de la Universidad de Concepción, fueron invitadas a participar por colegas de la Universidad Loyola, España, y donde además están presentes once

7 de marzo

Puente Bicentenario entra en operación. La obra mejora la conectividad entre Concepción y San Pedro de la Paz.



8 de marzo

Miles de mujeres marchan por el 8M en Concepción. Multitudinaria marcha conmemora el Día Internacional de la Mujer.



EMBARAZADAS han debido sortear la pandemia alejadas de sus familias y grupos de amigos y amigas.



países europeos más Brasil.

El estudio, que aún está en toma de datos (llevan 600 encuestas realizadas y esperan llegar a las 800), busca ver los mecanismos de apoyo que las embarazadas tienen, su experiencia y sintomatologías. Preguntas, las cuales se están realizando en modo de entrevistas.

Lo anterior es relevante, de-



NIÑOS Y ADOLESCENTES deben ser atendidos, puesto que la nula interacción con sus pares puede afectar su desarrollo emocional.

talló la psicóloga Saldivia, puesto que “el estado amenazante que supone una pandemia, en el caso de las embarazadas, hace que ellas necesiten redes de apoyo, porque son fundamentales al estar ellas más vulnerables. Es necesario tener a la familia cerca, a los amigos, lo que es complejo por los posibles contagios de la Covid-19”.

La doctora en psicología enfatizó en que “la Covid-19 es una expe-

riencia inédita para nuestra generación. Hace 100 años que no ocurría un evento como este (Gripe Española) y considerando que ya vivir un embarazo es bien impactante para las mujeres, al estar en pandemia esto es aún mayor, algo que es bien esperable, ya que es una experiencia nueva”.

OPINIONES

Twitter @DiarioConcepcion.cl

Se debe poner atención ante posibles alzas de suicidio

“Periodo crítico que viene desde el año 2019 y que podría incidir posibles suicidios, a causa del cansancio que conlleva la pandemia”, comentó la doctora Carolina Hausmann-Stabile, quien lleva más de 10 años investigando y aportando a la comprensión de esta materia, tanto en Estados Unidos como en América Latina.

“La situación en Chile es compleja desde el estallido social, lo que se acrecentó con la llegada de la pandemia y el aumento progresivo de contagios, donde el confinamiento y la incertidumbre de si habrá vacuna o no, y el miedo a contraer la enfermedad, podría incidir en un aumento de casos de suicidio, por lo que se debe invertir en programas de apoyo para este periodo en confinamiento”, detalló la doctora Hausmann-Stabile.

La profesional enfatizó en que “está comprobado que las crisis políticas y sanitarias resultan en un aumento en la tasa de suicidios, sobre todo, en poblaciones que se cree que no son vulnerables, como mujeres de mediana edad con hijos. En el caso de Chile, que pasó de una crisis social y política a una pandemia, podría aumentar los índices de muertes por desesperanza, al ir perdiendo a sus seres queridos a raíz del coronavirus y a la misma soledad que produce el estar en confinamiento, esto porque no basta con la comunicación *online*”.

Desde la Seremi de Salud comentaron que han debido adoptar protocolos en aquellas personas con altos niveles de exposición a enfermedades causadas por Covid-19, como los trabajadores de atención de salud de primera línea y aquellos que propensos a desarrollar la enfermedad, puesto que la alta exposición puede generar sensaciones de angustia, al no poder ver con regularidad a sus familias, por ello se han debido implementar acciones de larga data y de manera urgente.

Mayor atención en el desarrollo emocional de niños y adolescentes

En el contexto de la pandemia los niños y adolescentes, son otro grupo que no se debe obviar, puesto que la pandemia ha mermado su desarrollo, al interactuar menos con sus pares, lo que los ayuda a construir su identidad.

Investigaciones en el ámbito de la psicología y las neurociencias confirman que la primera infancia es la base de la salud física, mental y cognitiva de las personas. Es por ello, la importancia de las primeras interacciones que establecen los menores, tanto con su familia como en los espacios educativos, ya que son un cimiento básico para que desarrollen vínculos y relaciones saludables.

Sin embargo, en este año de pandemia el bienestar socioemocional de niños y niñas se ha visto afectado, entre otras razones, por la

poca o nula interacción con sus pares. “Lo que no se da en los espacios virtuales, porque en esos espacios sólo se dan a conocer los aspectos positivos, pero no los negativos, los que se quedan en su soledad, lo cual es muy peligroso y puede desencadenar en un posible suicidio”, expresó psicóloga Yanet Quezada.

Con el propósito de contribuir a enfrentar esta realidad en los más pequeños del hogar, la Agencia de Calidad de la Educación creó el diagnóstico “Lila y sus emociones”, una iniciativa que “permite conocer el estado socioemocional de los niños en estas circunstancias, junto con desarrollar esta área clave para sus aprendizajes futuros”, detalló el secretario ejecutivo de la instancia, Daniel Rodríguez.

El material didáctico tiene como protago-

nista a Lila la ardilla que, mientras se encuentra hibernando, transita en el mundo de las emociones, experimentando pena, rabia y alegría. Lo anterior, da pie al desarrollo de tres experiencias lúdicas de aprendizaje, donde los niños son invitados a reconocer y comunicar sus emociones a través de distintas formas de expresión.

Respecto a esta realidad, la psicóloga y parte del Observatorio de Parentalidad UdeC, Karen Oliva, señaló que “desde marzo a la fecha la población ha estado con un mayor desgaste emocional y físico, y no nos podemos no hacer cargo, hay que conectarse más con la familia, para sortear lo que queda de pandemia y crear rutinas para sortear el verano que será más bien simbólico”.

Edición Especial

9 de marzo

Primer caso de coronavirus en Biobío: un hombre de 38 años oriundo de Los Ángeles. Él y su pareja visitaron España.



11 de marzo

OMS declara que la Covid-19 es una pandemia. Chile registra 23 casos. En Biobío, enfermedad entra al debate público.



Según datos del Mineduc

1.692 establecimientos no poseen una adecuada conectividad, con 69.035 estudiantes de primero básico a cuarto medio incomunicados.

Incertidumbre en el profesorado

Desde el Magisterio creen que el próximo año será igual que el 2020. Los aumentos de recursos y conectividad serán fundamentales.

Alejandro Valenzuela
contacto@diarioconcepcion.cl

A esta altura no es sorprendente hablar sobre los cambios que ha sufrido el modelo educativo tradicional producto de la Covid-19. Transformación que ha ido de la mano de un fuerte uso de las nuevas tecnologías, el gran esfuerzo de los docentes, la disposición de los estudiantes y el apoyo de las familias que están detrás de ellos.

En un contexto donde el riesgo de contagio no permite desarrollar actividades lectivas dentro del aula, los *softwares* y herramientas digitales se han vuelto en una oportunidad para un desarrollo eficiente de las dinámicas educativas.

Oportunidad

En aquel frente trabajan arduamente desde Cicat con "Profes al rescate", "Doble Check", "Conectate con la PDT", tres iniciativas locales que dieron cuenta durante 2020 que se pueden generar propuestas de clases *online*, sin la necesidad de contacto físico.

En la mirada de su director, el académico UdeC, Juan Carlos Gacitúa, la principal experiencia que presenta la educación en cuanto a la digitalización es que se han descubierto nuevas herramientas y estrategias para desarrollar aprendizaje de los estudiantes. Ejemplo de ello es el uso de aplicaciones móviles y *softwares* de video conferencias, no obstante, puntualiza deben verse como un complemento.

"En ningún caso las estrategias digitales reemplazan la educación presencial y las interacciones que se producen dentro del aula. Sin embar-



HERRAMIENTAS DIGITALES COMO COMPLEMENTO AL PROCESO EDUCATIVO

Educación: la oportunidad que ha traído la crisis

En un escenario que prevé mantener las clases en línea, disminuir la brecha informacional es necesario para un eficiente uso de las tecnologías.

go, esta pandemia nos ha enseñado que si se utilizan con eficacia pueden ser un estupendo complemento para el desarrollo y aprendizaje realmente significativo", explicó Gacitúa.

La proyección que hace el académico de dichas dinámicas tiene directa relación con la flexibilización de la práctica educativa, el desarrollo de la creatividad y la innovación por parte de los profesores. Junto con vislumbrar que parte de los contenidos poseen una necesidad más estricta de ser impartidos.

"Esta pandemia nos ha mostrado que contamos con un currículum tremendamente rígido. Sobrecargados de contenidos y que confía poco en la capacidad de los profesores para poder desarrollar proyectos propios que sean más pertinentes a las realidades de los propios estudiantes (...). Creo que en los próximos años deberíamos aprovechar esa oportunidad para flexibilizar e impulsar a los establecimientos a desarrollar proyectos educativos más innovadores y más abiertos", explicó.

Brecha informacional

Como explica Boris Figueroa, presidente del Colegio de Profesores del Biobío, un profesor que tenga cuatro cursos, con un promedio de 35 alumnos por sala, tendrá 140 que atender. Según sus estimaciones, 100 escolares quedarán con dudas, que deberán ser resueltas a través de WhatsApp o videos explicativos por parte del profesor.

"Este fue un año realmente muy complicado donde hubo que usar

todo el ingenio y la creatividad para llegar a cada uno de nuestros alumnos, así y todo no se alcanzó al 100%, ya que los alumnos no tienen la conectividad", afirma el docente.

Para Juan Carlos Gacitúa el problema principal más que en la brecha digital, está en la brecha informacional, es decir, no sólo basta con tener equipos, sino que se hace con los mismos.

"Entregarle nuevos teléfonos o computadores a los profesores y estudiantes no resuelve absolutamente nada. Acá hay un tema que tiene que ver con un cambio del paradigma. Que permita generar aprendizaje más abierto, colaborativo y utilizar de manera eficiente los recursos de la red", concluyó.

OPINIONES

Twitter @DiarioConce
contacto@diarioconcepcion.cl

Edición Especial

16 de marzo

Autoridades determinan una pausa por 14 días al sistema escolar. La Moneda anuncia medidas contra la pandemia.



18 de marzo

Chile suma 238 contagiados. Municipios suspenden atención de público. Equipos deportivos suspenden sus prácticas.



LA CAMPAÑA DE ALIMENTOS PARA CHILE TAMBIÉN SE DESARROLLÓ EN EL TERRITORIO

El año en imágenes: Región ayuda a contener expansión de la pandemia

En tiempos que las alzas de casos se concentraban en las comunas de la Región Metropolitana, Biobío daba cobijo y atención a enfermos trasladados desde la capital. Por entonces, se comenzó a hablar de un hospital de campaña que se terminó instalando en dependencias de la Universidad de Concepción.



19 de marzo

Gobierno decreta Estado de Catástrofe en Chile. Municipios solicitan crear barrera sanitaria para la Región del Biobío.



26 de marzo

Adulto mayor es la primera víctima fatal de Covid-19 en Biobío. Se anuncia que escolares retornarían las clases sólo en abril.



Felipe Ahumada
contacto@diarioconcepcion.cl

SALUD MENTAL

La violencia psicológica y moral aumentó en las familias

Mientras que a nivel nacional las denuncias a Carabineros y los ingresos a los tribunales de penales de este tipo de causas bajaron en regiones como Biobío y Ñuble, las demandas a los centros de orientación dispuestas por el Gobierno y a las unidades de salud mental crecieron hasta en un 500% para recibir orientación y ayuda ante apremios económicos, aislamiento y otras formas de menoscabo.



Uno de los temas que podrían generar un cierto grado de confusión a la hora de ser analizadas de manera rigurosa es lo que ha sucedido e Chile respecto a la violencia intrafamiliar (VIF).

O al menos así sucederá si no se cuenta con otras maneras de mesurar el fenómeno que a través de las denuncias, constancias policiales y llamados a los centros de atención dispuestas por el Gobierno, puesto que entre sí denotan contradicciones demasiado amplias como para atribuir las a errores de tabulación.

Mientras que conforme a las denuncias hechas por Carabineros, las cifras a nivel nacional han bajado entre un 14 y 46% en las distintas comunas de Chile, las relacionadas con ingresos al sistema judicial disminuyeron de 65.838 (septiembre de 2019) a 60.041 (septiembre de 2020). Por otro lado, el Ministerio Público da cuenta de un alza que se estima en un 43% en Maule, 64% en Ñuble, de un 35% y en Biobío.

Las diferencias se acrecientan si se compara con los llamados a las plataformas telefónicas gubernamentales, solicitando orientación, las que muestran que, en términos generales, estas aumentaron en promedio un 500% respecto al 2019.

Por ello, ya son muchas los medios, casas de estudios y estamentos gubernamentales quienes han intentado aclarar las causas de un problema que, desde que arrancaron las medidas de restricción sanitaria, fueron consideradas como "predecibles".

Y es en este ejercicio, en donde se debe partir por definir lo que es la violencia intrafamiliar es donde puede hallarse un factor clave.

Al respecto, el psicólogo Carlos Pincheira, encargado de pacientes agudos adultos del Hospital de Penco Lirquén, advierte que "en general la violencia intrafamiliar se mide con las cifras policiales, con la cantidad de femicidios, detenidos y condenados, pero eso hace que otros aspectos se hayan invisibilizado a tal punto que siempre se pasaron por alto muchos otros aspectos de lo que es la violencia intrafamiliar. Y no todos ellos se persiguen penalmente".

De esta manera, el especialista admite que "en muchos de los casos que estamos atendiendo, hay ejemplos de violencia económica, moral, emocional o verbal, que al no ser

amenazas o golpes, no se denuncian en Carabineros, y no por eso son inexistentes".

La diferencia entre las cifras policiales y las que se deducen en el conteo de llamados de orientación, para Pincheira pasarían porque "hoy las mujeres están cada vez

más informadas de lo que es la violencia intrafamiliar y conscientes de sus derechos en abstracto, ahora están pidiendo ayuda para saber cómo poder ejercerlos".

Violencia desconocida

Conforme a un estudio hecho por

la Universidad de Chile titulado "Consecuencias de la Violencia Intrafamiliar", existen ocho tipos, no físicas pero que se aplican de manera permanente y constante, para mantener poder y control.

Están las amenazas: con suicidarse, con revelar hechos íntimos, con quitarle a los niños o forzarla a retirar cargos.

Intimidación: destrozando objetos, maltratar a sus mascotas, romper sus pertenencias, mostrarle armas o buscar generar temor a través de gestos o miradas.

Abuso emocional: insultos, trato denigrante, o culparla por las inestabilidades de la familia.

Aislamiento: cortar redes de contactos, prohibir o controlar con quienes puede o no relacionarse.

Negar y culpar: responsabilizar por conflictos de la pareja.

Usar a los niños: para dar recados en momentos de crisis, como método de extorsión y hablarles constantemente mal del cónyuge en momentos de conflicto.

Abuso económico: quitarle sus rentas y administrarlas unilateralmente; no declarar con exactitud cuánto se gana, otorgar sólo una mesada, obligar a pedir dinero a terceros.

Y finalmente, el de roles: tomar decisiones de manera unilateral y definir sin el consentimiento del otro, cuál es el rol que cada uno cumple en la familia.

"Entonces es claro, que mientras más definiciones existan, menos conciencia colectiva habrá, especialmente en los segmentos de menor educación cuando se está siendo víctima o victimario de violencia intrafamiliar. Lo que sí reitero, es que evidentemente no se trata sólo de golpes, amenazas o gritos", comentó Pincheira.

La apreciación del funcionario de la unidad de salud mental del hospital penquista encuentra eco en lo que plantea el sociólogo (UdeC) Mauricio Alfaro.

"No podemos olvidar que la vio-

5 de abril

Decretan cuarentena por una semana para Hualpén y San Pedro de la Paz. Primeros efectos en el empleo.



9 de abril

Cordón sanitario para el Gran Concepción. Plan Covid-19: Core destina 7.500 millones para enfrentar la pandemia.



lencia ha acompañado al hombre desde siempre y erradicarla de todos los ámbitos humanos ha sido un trabajo de siglos. Y es en este proceso en que las sociedades han ido descubriendo y detectando la presencia de violencia psicológica, moral, económica, de género, hacia el mundo animal, racial y en tantos otros campos, que es evidente que la mayoría de las personas no saben la cantidad de maneras en la que se puede caer en violencia intrafamiliar”, apunta.

Alfaro, como penquista, añade que ha sido testigo de la fuerza con que sus conciudadanas han salido a protestar y exigir que se reconozcan sus derechos y que se termine con la violencia de género.

“Yo creo que se ha avanzado un poco, pero se ha hecho y acá no se le puede dar mérito a nadie más que a ellas”, plantea.

En cuarentena

Carlos Pincheira dice que a diario recibe pacientes derivados por VIF en el hospital de Penco-Lirquén.

“Y lo que se puede concluir es que la cuarentena, el estar encerrados o las pérdidas de fuentes laborales, lógicamente pueden enrarecer y generar más roces en las familias, pero si antes de esto no había violencia, ahora tampoco la hay. Pero en los hogares donde sí la había, ahora hay mucho más y eso es preocupante y peligroso”, sostuvo.

Los estudios del Gobierno, que se aprecian en las publicaciones hechas en el Sernameg como en el Mi-



nisterio de la Mujer, se establece que las causas suelen ser el consumo de alcohol (que ha bajado en el país este año, hasta en un 35%), la cesantía (10,1% en Biobío y 10,9% en Ñuble a inicios de primer semestre); y la falta de educación como principales factores.

“Y ahora se suma el factor encierro. Hay mucho más denuncias en los sectores urbanos que en los sectores rurales hoy en día. Pero hay un punto que no se puede perder de vista y es que se ve al corto plazo un aumento de personas tra-

bajando desde sus casas, más vitrineo online que en el centro, entonces habrá mucha más personas viviendo y trabajando en sus hogares incluso sin pandemia”.

Por lo anterior es que tanto Alfaro como el psicólogo Pincheira advierten que las políticas públicas deben hacer un esfuerzo mucho mayor al que se ha hecho desde que se creó la ley de violencia intrafamiliar en Chile (1994) y más participación de cada municipalidad en estas labores.

“Las redes comunitarias estuvieron paradas por meses este año y eso

se notó”, advierte el psicólogo.

Para él “las políticas públicas, no sólo en este Gobierno, sino que en todos los anteriores han hecho mucho, pero poco efectivo a la vez y te lo digo porque si te das cuenta, las cifras suben, y las personas afectadas no han recibido un trabajo que se pueda decir que funcione”.

Finalmente, Alfaro añade que “la violencia intrafamiliar es la consecuencia de la cultura y la idiosincracia de un país, me refiero a que si realmente se quiere erradicar no se va a lograr con

campañas, teléfonos ni metiendo más gente a la cárcel, sino que reformando la educación desde los primeros años de una persona”.

Reeducar al hombre

En Ñuble se cifró en un 64% el aumento de casos de VIF que han sido investigados por el Ministerio Público, al comparar el tramo de marzo a octubre de 2019 y 2020.

En específico, las cifras pasaron de 110 (en 2019) a 173 (en 2020).

“Se han generado más situaciones de roces al interior de la familia, que llevan a que se denuncien situaciones que ya estaban ocurriendo en el tiempo y que ahora, por el tema de la convivencia obligada y poca movilidad, llevan a la gente a realizar estas denuncias que no son malos tratos físicos, necesariamente, sino que más bien psicológicos”, explica el fiscal adjunto de Chillán, Eduardo Planck.

Dentro de este contexto de violencia intrafamiliar, otros delitos, como las amenazas, se han mantenido estables (679 investigaciones versus 672 en el periodo comparado), mientras que las lesiones en general han bajado de 635 a 539, en igual tiempo analizado.

La directora regional del Sernam, Viviana Cáceres dijo que existe una preocupación especial por la decisión mayoritaria de las mujeres que sufren de este flagelo en Ñuble “de volver a vivir con el agresor, de insistir en rehacer la relación que luego vuelve a tener estos problemas y así se comienza a naturalizar”.

Por esta razón, anuncia que para el 2021, se espera “por primera vez contar con nuestro propio Centro de Reeducación del Hombre, que ya existe en otras regiones como en la del Biobío (desde 2012) que era donde se estaba derivando a algunos agresores por parte de los tribunales de Ñuble”.

Se espera que el nuevo centro arranque con un cupo de 70 personas.

“Esto es importante porque nuestro trabajo ya no sólo se enfoca a la mujer. Acá la clave es no minimizar, denunciar y visibilizar para que no se siga naturalizando el maltrato a la mujer”, planteó.

En Ñuble el llamado al fono 1455 pasaron de 30 llamados a 160 al mes, este 2020.



OPINIONES

Twitter @DiarioConce
contacto@diarioconcepcion.cl

18 de abril

Bióbio: 3 muertos y 578 casos en más de un mes de pandemia. Alcaldes y diputados critican suspensión de la cuarentena.



2 de mayo

Cordón sanitario en seis comunas del Gran Concepción. Bío Bío acumula 729 positivos para Covid-19, con 157 activos



FOTOS: CAROLINA ECHAGÜE M.

2/3

es el quórum que imperará en la Convención. Hay parlamentarios que quieren modificar este porcentaje de aprobación de las mociones.

Daniel Núñez Durán
contacto@diarioconcepcion.cl

Si hay algo que la historia de Chile recordará por décadas, eso será el estallido social que nació, de manera espontánea, el 18 de octubre del año 2019. Aquella jornada marcó un antes y un después a nivel nacional en todo orden de cosas, y uno de los aspectos que detonó la insurrección de la gente, fue la política.

Pero este acontecimiento trajo varios cambios. Uno de los más significativos, tal vez, fue el hacer tambalear al Gobierno encabezado por el Presidente Sebastián Piñera, tal como lo confirmaron desde su propia coalición durante las últimas semanas.

En medio del caos en las calles, la clase política reaccionó y de manera impensada, acordó un Plebiscito Nacional para cambiar Chile. Pese a que ese "Acuerdo por la Paz" (para abrir chance a cambiar la Constitución de 1980, legado de la dictadura) estaba lleno de buenas intenciones, la pandemia retrasó el referéndum y este, terminó realizándose el 25 de octubre del presente año. Ese día, con las opciones Apruebo o Rechazo, y Constitución Mixta o Convención Constitucional, la ciudadanía se manifestó y estableció el cambio de la Carta Magna vigente y con una Convención Constituyente como mecanismo de redacción.

El 11 de enero se sabrá a ciencia cierta quienes serán los candidatos a constituyentes y el 11 de abril será la elección definitiva de las personas que tendrán la misión de redactar la nueva Constitución. Pero, en este proceso de cambios han surgido muchas interrogantes y una de las más importantes, o quizás la más significativa es, ¿qué cambios traerá la convención? Especialistas en la materia han señalado que debiera ser desarrollado respaldado de políticas públicas, algo fundamental en las demandas que la gente presentó en la calle durante meses, y que en



DESPUÉS DEL 18-O EL PAÍS HA VIVIDO UNA INTENSA ETAPA LLENA DE TRANSFORMACIONES

Proceso constituyente: la puerta que puede cambiar el futuro de Chile

Analistas de la Región concordaron en que la sociedad chilena le dio una oportunidad a la clase política. El cambio de la estructura país debe realizarse en conjunto y "basados en la realidad territorial".

Los integrantes de la Convención

recibirán una retribución mensual de 50 UTM, además de las asignaciones reglamentarias.

algunas ciudades sigue exponiendo a través de diversos tipos de manifestaciones.

"Entre 2019 y 2020, Chile ha logrado cosas impensadas. Se generó la posibilidad de resolver un problema constitucional que arrastrábamos por mucho tiempo. Logramos gene-

rar un Plebiscito en las condiciones más difíciles que pudimos imaginar, de manera exitosa y con un triunfo contundente. Son cosas dignas de destacar y que hemos logrado en un corto plazo. Creo que, en el resumen, todo esto es digno de destacar", comentó Tania Busch, secretaria

8 de mayo

Fin de restricciones a cultos enfrenta a religiosos y autoridades de salud. 40 nuevos casos y cifras siguen al alza.



17 de mayo

Universidades del Cruch Biobío-Ñuble refuerzan apoyo a lucha contra el coronavirus en las dos regiones.



Los plazos que tendrá la Convención Constitucional

La Convención deberá redactar y aprobar una propuesta de texto de la nueva Constitución en un plazo de 9 meses contado desde su instalación. Dicho plazo podrá prorrogarse tres meses, por una sola vez.

Una vez redactado y aprobado el nuevo texto constitucional, la convención se disolverá de pleno derecho y sus integrantes no podrán ser candidatos a cargos de elección popular mientras ejercen sus funciones y hasta un año después de que cesen en sus cargos.

Cuando la Convención comunique que ha terminado su propuesta de texto, el Presidente debe convocar a un

plebiscito nacional constitucional para que la ciudadanía apruebe o rechace.

En este caso, el voto será obligatorio para los que residen en Chile y en caso de que no voten, serán sancionados con una multa a beneficio municipal de 0,5 a 3 UTM.

El día del plebiscito se le entregará al ciudadano una cédula electoral con la pregunta ¿aprueba el texto de la nueva constitución propuesto? y tendrá la opción de aprobar o rechazar.

El plebiscito deberá realizarse 60 días después de que el Presidente lo haya convocado.

ria de la Asociación Chilena de Derecho Constitucional.

En relación a la Convención Constitucional, la académica destacó que es una gran oportunidad de impulsar una Convención con paridad de género y con representación de los pueblos originarios.

“Tenemos la opción de cambiar el paradigma que nos ha regido en la historia. Podemos implementar un modelo de desarrollo sustentable, con énfasis en lo social, con una Constitución con un aire de igualdad, no sólo material, sino que de reconocimiento a todos y todas. Para quienes integramos la comunidad política todo esto es muy importante, así que debemos mirar el 2021 con esperanza y con fortaleza porque será desafiante y de mucha discusión. En lo constitucional, será un año muy intenso, pero nos dará la oportunidad de retomar una senda de deliberación democrática para refundar nuestras instituciones, aumentar los niveles de legitimidad, gobernabilidad, igualdad y de paz social para avanzar en el desarrollo”, indicó Tania Busch.

Una visión similar del tema expuso la académica de la Universidad de Concepción (UdeC), Jeanne Simon, quien también concluyó que es la oportunidad de tener crear una Constitución que reconozca la dignidad humana en sus múltiples manifestaciones. “Con esta base como principio, podemos construir un modelo de desarrollo sostenible basado en la construcción y colaboración. Debemos escuchar a los expertos, pero también a los territorios”, dijo.

Más oportunidades

Respecto al aporte que pueden entregar la política y la sociedad a este nuevo proceso, se destaca la oportunidad de construir nuevos consensos sobre cómo compati-

11 de abril

será la votación para definir quienes serán los 155 nombres que elaborarán la nueva Constitución.

Si la propuesta de nueva Constitución

es rechazada, continuará en vigencia la actual, redactada durante el régimen militar.

lizar el crecimiento económico en los territorios.

“Lo que aconteció en el Plebiscito con el voto de Apruebo, corresponde a las personas que buscan cambiar el modelo actual que prioriza el desarrollo nacional por sobre los territorios. El conocimiento territorial se basa en experiencias y permitiría adaptar políticas para que funcionen mejor y se logren sus respectivos objetivos. Creo que es necesario coconstruir un proyecto donde todas y todos aporten y también se beneficien”, sostuvo Jeanne Simon.

Agregó que todos los participantes del proceso constituyente, deben estar atentos a cada paso de la convención, apuntando a una supervisión de las personas que estarán a cargo de redactar la nueva carta magna.

“El conocimiento técnico y experto no siempre se logra implementar como se imagina. La coconstrucción permite realizar los ajustes necesarios, adaptar al contexto y los actores. Siento que para elaborar una buena Constitución es lograr confianza y ser generosos, pese a que eso es muy difícil en este mundo individualista”, sostuvo.

Política versus sociedad

Uno de los temas que terminó por detonar el estallido social fue el descontento de la sociedad con la política. Un desgaste que fue creciendo desde fines de la década del 90 hasta el 18-O. En ese orden, existen dudas respecto al aporte que pueden realizar la clase política y la contribución de la sociedad a la nueva Constitución.

Sergio Toro, director de Demodata UdeC, cree que la clase política tiene la responsabilidad de “mantener un proceso que sea transparente y participativo. Tienen que tratar de romper con las prácticas comunes previas al estallido y comenzar a desarrollar una política mucho más virtuosa. Ese es el objetivo que debiera tener la política de aquí en adelante”.

Agregó que el descontento social que estalló el 18 de octubre se dio por un cansancio hacia prácticas que ahora se debiesen eliminar de raíz. “La gente abrió una puerta importante a generar un cambio. De

hecho, sin pensarlo, se le está abriendo una puerta a los políticos en lo que será el proyecto constituyente. Si no la aprovechan, las manifestaciones volverán con más fuerza. Hace rato que la gente no considera a los políticos. Sin embargo, los sigue votando”, dijo.

Sobre el aporte de la sociedad al proceso, considera que la gente “puede ser clave en la reconstrucción del sistema político. Por tanto, la participación de las personas en los procesos como, por ejemplo, en las elecciones de convencionales, se hace muy importante recuperar la necesidad y legitimidad del rol de representación. Las personas tienen que desarrollar una serie de acciones propias (como cabildos ciudadanos y participación de independientes) para refrescar la política y elaborar a la medida de las necesidades el nuevo pacto social, que es quizás, lo más importante”, sostuvo Sergio Toro.

Los analistas políticos de la Región concluyeron que desde el 18-O en adelante se abrió una gran puerta que puede cambiar la historia de Chile y que podría erradicar por completo el legado de la Constitución de 1980 instaurada bajo el régimen militar.

Misma visión han expuesto algunos parlamentarios del Biobío a lo largo de este año donde ya se realizó el Plebiscito y donde sus partidos deben tomar algunas decisiones que serán relevantes para la Convención.

“Si no entendemos ahora, creo que tendremos los mismos problemas en un futuro no muy lejano. La gente nos dio la oportunidad de reivindicarnos de los errores que hemos cometido hasta este año y tomar un nuevo aire para la construcción de un mejor país. Hay una puerta abierta que debemos aprovechar al máximo. Si queremos una sociedad más justa, los políticos debemos construirla con la misma gente”, explicó el diputado Gastón Saavedra (PS).

En lo inmediato, el proceso constituyente tendrá una importante definición en los próximos días. El día 11 de enero se sabrá a ciencia cierta quienes serán los candidatos a la convención. Ellos, serán quienes tendrán el futuro de Chile en sus manos.



OPINIONES

Twitter @DiarioConce
contacto@diarioconcepcion.cl

20 de mayo

Instalarán hospital de campaña en el campus de la UdeC. Contratará con 100 camas. Región registra promedio 40 nuevos casos.



3 de junio

Se aprueba límite a reelección con retroactividad. Concepción decide multar a quienes no cumplan las medidas sanitarias.



Antonieta Meleán
contacto@diarioconcepcion.cl

El plebiscito del 25 de octubre fue el proceso electoral de mayor trascendencia donde votaron, según el Servicio Electoral (Servel), más de 7,5 millones de personas, la participación más alta desde 2012, año en que partió el voto voluntario. Chile definió el cambio a la actual Constitución y que el órgano redactor sea una Convención Constitucional elegida por los ciudadanos.

También se efectuaron elecciones primarias, con menor participación ciudadana, donde se eligieron a los candidatos que competirán a la elección de gobernadores regionales y alcaldes, en los comicios que se realizarán el 11 de abril de 2021.

La politóloga y académica de la Universidad de Concepción (UdeC), Jeanne Simon, explica que hay diferencias notorias en cada una de las elecciones de este año y el significado que tuvieron para la población.

“El plebiscito se vivió con alegría en las ciudades, tanto en el acto de votar como en la celebración de los resultados. Fue una fiesta cívica que hace eco a lo que fue el plebiscito de 1988. Para una gran parte de la ciudadanía, votar ‘aprobar’ expresa su esperanza de que se pueden realizar cambios a través del ejercicio del voto. Al mismo tiempo, en un estudio que hicimos en noviembre, se visibiliza una preocupación de que los partidos políticos secuestraran el proceso”, detalla.

“En contraste con este compromiso ciudadano, la participación de los partidos políticos tradicionales fue baja en las primarias oficiales organizadas en noviembre. Para estas elecciones, se establecieron nuevos pactos electorales entre los partidos de la oposición, demostrando una falta de unidad importante. Los partidos de la Concertación se reunieron sin el PC bajo un nuevo nombre Unidad Constituyente. Los partidos de la derecha se mantuvieron como Chile Vamos”, agrega.

Simon, además, destaca que el gobierno no tomó mucha importancia a las elecciones primarias y hubo poca información disponible que explicara el proceso que se estaba desarrollando, lo que generó confusión en el electorado menos activo.

“Como consecuencia, se perdió una oportunidad de fortalecer la participación ciudadana en un proceso central para el fortalecimiento y democratización de los partidos. Refle-

UN AÑO ATÍPICO

El año en que los chilenos votaron de manera masiva para exigir cambios en el país

El 2020 será recordado por la pandemia que ha dejado a millones de personas contagiadas y fallecidas, pero también por la decisión de los chilenos a ser protagonistas de un momento histórico concurriendo a las urnas.

jan el distanciamiento que los partidos han establecido con la ciudadanía en general”, sostiene.

A su juicio, la participación en las regiones de Biobío y Ñuble es parecida al resto del país, donde hubo una participación importante en los sectores urbanos, “en especial en zonas de sacrificio como Coronel”. Al mismo tiempo, la participación en las comunas rurales bajó probablemente por las complicaciones asociadas con realizar campañas en el contexto de pandemia.

“La participación en las primarias fue baja por varias razones: no hay una tradición de primarias; hubo



FOTO: ISIDORO VALENZUELA M.

pocas para seleccionar el candidato o candidata para liderar el municipio; hubo poco conocimiento y mucha confusión sobre la nueva figura de gobernador/gobernadora; participó el electorado más activo en partidos y que apoya un candidato o candidata en particular; y hubo mayor interés para definir candidatos/as a la Convención Constitucional, y menor interés en los cargos regionales y locales”, precisa la académica.

Respecto a lo que se espera para las elecciones de abril del próximo año donde se juntarán tres procesos, las elecciones de convencionales, las de

governador, y las municipales, Simon señala que esta combinación favorecerá la mayor participación porque responde tanto al electorado partidista como no partidista.

“Habrá muchos candidatos y candidatas en las tres elecciones. Este puede confundir y producir un voto más personalista y menos programático. Desde la sociedad civil y la academia, será importante aportar a la formación ciudadana. Invito a los partidos y los candidatos y candidatas a una competencia pública, transparente y cívica con alta mira. Que sea un proceso basado en el respeto e ideas”, añadió.

La politóloga destaca que la gran mayoría de los representantes no han comprendido lo que espera la ciudadanía tras el estallido social, por tanto, será fundamental que los partidos escuchen las ideas y perspectivas presentes en la sociedad y regiones.

“Todavía se observa una instrumentalización de los líderes y lideresas de la ciudadanía por parte de los partidos. La ciudadanía es empoderada y desconfía en los partidos políticos. Al mismo tiempo, se observa una fragmentación de liderazgos, buscando llegar a la Convención Constituyente”.

Considera que los candidatos tienen como desafío canalizar las necesidades y demandas ciudadanas, transformándolas en propuestas de acciones. Es clave que los y las candidatos escuchen a sus co-ciudadanos. “Les invito a pensar en el fortalecimiento de la democracia electoral como un bien público necesario para todas las actividades humanas. Estamos en un momento histórico que marcará las próximas décadas. No se puede perder esta oportunidad, pues no tenemos la capacidad de construir proyectos colectivos”.

Diferencias

Para el abogado y académico de la UdeC, Alfonso Henríquez, el plebiscito reveló las diferencias que existen entre la ciudadanía y los partidos, pues estos últimos no atendieron las demandas de la población, motivo que desencadenó el estallido social.

“A pesar del hecho que algunos sectores intentaron polarizar el debate, la ciudadanía vivió este proceso con optimismo. Esto me parece que revela la fractura que existe entre la gente, y los partidos políticos. Es preciso recordar que durante el gobierno de la expresidenta, Michelle Bachelet, ya hubo un intento de cambio constitucional, pero este no tuvo el apoyo de la oposición de la época, ni el respaldo de su propio sector. En este sentido, los partidos no supieron o no quisieron ver los problemas estructurales que existían en el país, y no fueron capaces de canalizar las demandas de la ciudadanía de forma adecuada. El resultado, como todos sabemos, fue el estallido social. Por otro lado, todo este proceso de cambios, surgió a partir de una serie de demandas ciudadanas en materia de pensiones, salud, o educación, por mencionar algunas. Sin embargo, los avances en

18 de junio

Suspenden eventos de Fiestas Patrias en Talcahuano, Penco y Chiguayante. Simce: sólo se aplicará prueba muestral.



estas materias han sido muy escasos en el Congreso, hecho que puede terminar por acrecentar la sensación entre las personas, de que las autoridades no están dispuestas a generar los cambios que el país requiere”, precisa.

Henríquez subraya que la participación, tanto en Ñuble como en Biobío, no fue tan alta debido a diversos factores como la crisis sanitaria y problemas de conectividad en los territorios rurales.

“Los niveles de participación, sobre todo en Ñuble, no fueron muy altos. Esto se pudo deber a la pandemia, a los problemas de conectividad entre las zonas rurales y los centros de votación, al poco interés de los sectores de derecha de participar en un proceso cuyo resultado parecía seguro, al alto nivel población adulto mayor presente en la Región, o a las dificultades para que la campaña electoral llegara a los sectores más alejados de los centros urbanos, los cuales quedaron en parte al margen del proceso. La discusión sobre el voto anticipado, la existencia de mejores alternativas de transporte público, o una campaña electoral más centrada en los contenidos, podrían ayudar a revertir en parte esta situación”, dice.

El académico de la UdeC indica que la ciudadanía tendrá un rol fundamental en las elecciones de abril, impulsado por el interés de las personas por los asuntos públicos y por la inclusión de la ciudadanía en las ideas y propuestas para la redacción de una nueva Carta Magna.

“Su rol será clave en al menos dos aspectos. El más evidente, se relaciona con la necesidad de concurrir efectivamente a votar a cada uno de estos procesos. Una alta participación electoral daría muestra del interés de la ciudadana en la discusión de los asuntos públicos. Espero que este sea el caso, dado que la elección de convencionales, por ejemplo, marcará el contenido del debate constitucional, de forma que será importante que quienes sean elegidos para este cargo, cuenten con un amplio respaldo popular. Pero existe otra dimensión en la que el rol de la ciudadanía también será importante. En efecto, durante la redacción de la nueva Constitución, deberían incluirse mecanismos de participación ciudadana, que obliguen a los convencionales a generar espacios de discusión en cada uno de sus distritos, a establecer instancias en las

30 de junio

Edición Especial de Diario Concepción registra los 101 años de la Universidad de Concepción.



FOTO: CAROLINA ECHAGÜE M.



Efervescencia política

La socióloga Violeta Moreno precisa que cada una de las elecciones de este 2020 tuvo diferentes niveles de participación relacionados a la legitimidad de los partidos y a los propósitos de la ciudadanía.

“En el año 2020 vivimos dos hitos electorales importantes. En primer lugar el plebiscito, que estuvo marcado por una alta participación electoral y se explica principalmente por la expectativa de un cambio político en Chile. En la ocasión participaron personas sin experiencia ni vinculación a la política tradicional, destacando especialmente la de los jóvenes. Luego, en segundo lugar, en las primarias de diciembre y en relación a la elección de gobernador o gobernadora regional tuvimos niveles de participación electoral mucho más bajos lo que se explica por los bajos niveles de legitimidad de los partidos políticos y por la poca relevancia otorgada por la ciudadanía a la elección de autoridades regionales”, dice.

La académica de la UdeC explica que el plebiscito marcó un momento de mucha efervescencia política que logró movilizar a un conjunto de ciudadanos y ciudadanas muy significativo. “Para que esta dinámica se mantenga en la elección de constituyentes, y en el plebiscito de salida, es necesario construir un proceso ampliamente participativo que asegure una alta deliberación, información y vínculo ciudadano con el proceso”.

“Adicionalmente, hay que considerar que en el 2020 viviremos procesos electorales de alcalde y gobernador regional. Tradicionalmente en las elecciones locales se generan niveles más altos de participación, por lo que deberíamos observar un mayor dinamismo en las campañas políticas comunales y consiguientemente, mayor participación. Por su parte, en la elección de gobernadores es de esperar que se genere mayor información

y compromiso ciudadano con este importante hito político para las regiones”, añade.

El desafío de los candidatos para las elecciones de abril afirma es recoger las demandas ciudadanas y refrescar las prácticas políticas, así como incorporar nuevos rostros que se encarguen de escuchar las propuestas ciudadanas.

“El estallido social, y las consiguientes expresiones ciudadanas de protestas han mostrado el descrédito y baja legitimidad de la actividad política en Chile. El desafío de recoger las demandas ciudadanas y llevar a cabo un proceso político coherente implica necesariamente refrescar las prácticas tradicionales políticas y abrir mayores espacios de participación ciudadana mediante candidaturas de independientes o de nuevos rostros que reflejen los intereses expresados en la calle. Me parece que esta tarea no la han llevado a cabo los partidos políticos. En la actualidad y hacia el presente, me parece que si bien, no de manera generalizada, hay un creciente despertar ciudadano que irá regulando la actividad política. Lo vemos en la conformación de elecciones primarias ciudadanas y en un activismo político mayor de independientes para el proceso electoral constituyente. Estas acciones no reemplazan la actividad política tradicional por lo que los partidos políticos tienen desafíos presentes y claves, entre los que se puede contar: transparencia en sus procesos, apertura en la toma de decisión con mayores niveles de participación ciudadana y construcción de propuestas programáticas que recojan temas de interés social”, detalla.

Moreno agrega que “la actividad política, y el rol de los partidos políticos es importante para la democracia. Creo que deben hacer el esfuerzo de leer con claridad las demandas ciudadanas para responder a las expectativas y anhelos de las personas”.

sus intereses y anhelos”, explica.

Asimismo, indica que los políticos no han realizado una adecuada lectura del estallido social que se proyecte en sus propuestas, lo que terminará siendo un asunto complejo.

“Hasta el momento, no se conocen propuestas de cambio constitucional más o menos detalladas, sólo frases generales y lugares comunes. Es algo complejo, toda vez que el calendario electoral será muy apretado, y existirá probablemente poco tiempo para hacer llegar a la ciudadanía un mensaje claro sobre estas materias. Este mismo problema lo vimos en la campaña del plebiscito. Por otro lado, si uno revisa algunos de los nombres de potenciales candidatos a constituyentes que han dado a conocer los medios o algunos partidos, no se observa ese recambio que la gente demanda, ni una apuesta por personas que no hayan ocupado cargos públicos o que tengan un mayor contacto con el ciudadano común y corriente”, dice.

Por tanto, considera que los candidatos tendrán como reto para contar con el apoyo de los electores recuperar la confianza perdida, pues ya la ciudadanía ya no confía en ellos. Además, deben proponer propuestas reales para solucionar las principales demandas ciudadanas.

“El primer desafío es tratar de enfatizar la importancia que tiene el proceso constitucional para el futuro del país. Sin embargo, me parece que este mensaje y su relevancia no se están transmitiendo de forma adecuada. Por otro lado, los partidos deberán tratar de concitar el apoyo de una ciudadanía que ya no confía en ellos. Una muestra, fue la lentitud para tramitar el proyecto de ley que flexibilizó los requisitos para que los independientes pudieran participar en este proceso, o la forma en cómo se dio el debate por los escaños reservados para los pueblos originarios. Finalmente, los candidatos deberán ir más allá de las frases comunes, y tratar de generar propuestas concretas sobre un cambio constitucional. En este sentido, necesitamos saber que propondrán en temas como salud, educación o previsión social, forma de gobierno o sistema económico. Ahora sin embargo, el debate sobre los contenidos ha estado prácticamente ausente”, argumenta.

cuales la ciudadanía pueda hacer llegar sus propuestas, o a crear mecanismos de rendición de cuentas que permitan conocer el trabajo que se

está realizando. En estos casos la ciudadanía deberá tener un rol muy activo a fin de cautelar que los convencionales realmente representen

OPINIONES

Twitter @DiarioConcepcion
contacto@diarioconcepcion.cl

#MeQuedoEnCasa



¡GRACIAS!

Desde los primeros días de la pandemia, Diario Concepción ha publicado testimonios de los habitantes de la Región para la campaña #MeQuedoEnCasa. Más de

2.300

personas han participado de esta iniciativa en 2020. Gracias a todas y todos los que están comprometidos con la idea de que debemos seguir cuidándonos.

Diario Concepción

1 de julio

Desempleo sube a su nivel más alto en una década en la Región: 10,1%. Biobío se acerca a los 7 mil contagiados.



9 de julio

Ya promulgada, ley establece límite a reelección de autoridades para cargos públicos.



EL BALANCE DE UNA ECONOMÍA EN PANDEMIA

La crisis que sorprendió a la economía tambaleando

A inicios del año, las principales preocupaciones en el ámbito económico estaban centradas en los impactos del estallido social de octubre y de la guerra comercial entre Estados Unidos y China.

Roberto Fernández
contacto@diarioconcepcion.cl

Sectores como el comercio, la gastronomía y el turismo se quejaban de los malos números del verano, mientras el sector forestal enfrentaba su propia crisis, con bajos precios de la celulosa y escasez de materia prima para Pymes madereras. La agricultura, por su parte, advertía las consecuencias de la megasequía y sólo los frutales proyectaban buenos resultados.

Sin embargo, la llegada de la pandemia de Covid-19 a Chile contribuyó a incrementar la incertidumbre. Primero fueron los problemas logísticos para el comercio exterior, dado que la crisis sanitaria se desató primero en Asia y Europa; y luego, las restricciones al desplazamiento le dieron un duro golpe a sectores como el comercio, el turismo, la gastronomía, la entretención y el transporte, entre otros.

Además de los trastornos y los cambios que exigió adoptar la pandemia, como el teletrabajo y las clases virtuales, se aceleró la digitalización de las empresas, de las personas, del Estado y de los servicios públicos y se potenció el comercio electrónico y la logística del reparto a domicilio.

Construcción

La construcción, por su parte, que había anticipado una menor inversión en 2020 como consecuencia de la incertidumbre que invadió a los inversionistas tras el estallido social, ha intentado adaptarse a las restricciones al desplazamiento impuestas por la autoridad y hoy se puede observar una cierta normalidad en la ejecución de proyectos, mientras que las ventas comenzaron a reactivarse de la mano del primer retiro de fondos de pensiones aprobado en julio.

Según explicó el presidente del Comité de Vivienda e Inmobiliario de la CChC Chillán, Ricardo Salman, “estos episodios fuertes como la crisis social y la pandemia están generando mayor desigualdad, ya que afecta a los grupos más vulnerables. Aquí también podemos distinguir que las inversiones de las mujeres han sido mucho menores que la de los hombres, debido a los procesos actuales de suspensión laboral que las han perjudicado mayormente y sin retornar a sus trabajos. En lo más inmediato, en la medida que las cuarentenas terminen vamos a poder ver una mayor posibilidad de recuperación, ya que la restricción a la movilidad ha sido clave en estas bajas”.



FOTO: DIARIO LA DISCUSIÓN

Salman manifestó, además, que “esta caída se debe en parte a la falta de movilidad, pero que se suma a la crisis económica actual con importantes cifras en cuanto a pérdidas de empleo, lo que repercute tanto en la demanda como en la oferta, ya que al existir un mayor nivel de cesantía hay menos demanda con opción a endeudamiento, por lo tanto, la banca también eleva las restricciones. Sin embargo, la situación actual ha motivado a otro tipo de inversionista, se trata de un perfil nuevo asociado a los más jóvenes, los que han permitido sostener el nivel de ventas, ayudados por el retiro del 10% de las AFP, al contrario de los de mediana o mayor edad que frente a estos escenarios son más cautelosos”.

De igual forma, destacó la inversión en vivienda por parte del Estado, que también contribuirá a dinamizar el sector y a generar más empleos. “Creemos que será un buen año 2021 para el sector inmobiliario, ya que te-

nemos oferta que mostrar. En Chillán hay oportunidades de inversión y eso permitirá mayor acceso a la compra de viviendas”.

Agricultura

En el caso de la agricultura y la agroindustria el trabajo no se detuvo, ya que fueron declaradas actividades esenciales, de hecho, las exportaciones agropecuarias mostraron importantes alzas todos los meses. Los envíos de la Región de Ñuble registraron incrementos interanuales muy por sobre el promedio nacional, de la mano de la entrada en producción de nuevos huertos frutales, lo que también se atribuyó a que las exportadoras están incorporando el código de la Región de origen, pues ocurría que los productos de Ñuble eran declarados en Biobío.

Para este sector, la crisis más grave es la hídrica, que ya se extiende por más de una década y que ha puesto en jaque el desarrollo agrícola de la Re-

gión, que cifra sus esperanzas en la construcción de los embalses La Punilla, Zapallar y Chillán para enfrentar la escasez de agua. Sin embargo, la lentitud por parte del Estado en abordar estas obras sumado al fracaso de la concesión de La Punilla, hacen que crezca el pesimismo entre los agricultores. El Ministerio de Obras Públicas solicitó en septiembre de 2019 poner término anticipado al contrato de concesión del embalse con la empresa Astaldi, sin embargo, la comisión arbitral aún no emite una resolución debido a que su trabajo se vio interrumpido por la crisis sanitaria. Por otro lado, en septiembre de este año el MOP ingresó al Servicio de Evaluación Ambiental el estudio del futuro embalse Zapallar, que regará parte de la zona del Laja-Diguillín.

Turismo

De igual forma, el mundo gastronómico, del entretenimiento y los centros de eventos se encuentra entre los

1 de agosto

Sinfónica UdeC es parte del festival Movidos x Chile. Partió el proceso para retiro del 10% de las AFP.



más golpeados por la crisis sanitaria, ya que debieron dejar de funcionar en marzo, salvo aquellos que adoptaron o potenciaron el reparto a domicilio. En el contexto del plan paso a partir de julio, los empresarios del sector han sido muy críticos de las restricciones impuestas por la autoridad y de las dificultades para acceder a créditos con aval del Estado, como el Fogape, o a beneficios, como subsidios. Precisamente, el gremio chillanejo de restaurantes, cafeterías, discotecas y pubs convocó varias manifestaciones pidiendo a las autoridades poder reabrir, lo que finalmente se concretó a inicios de diciembre, gracias a la flexibilización del plan Paso a Paso. Al cierre de este año se contabiliza el cierre definitivo de más de una decena de locales en Chillán.

Igual o peor ha sido el escenario que ha debido enfrentar el turismo en la zona, que en los meses más complejos de la semana llegó a operar con apenas el 10% de los establecimientos de alojamiento turístico, mientras que algunos empresarios pudieron "salvar" el año gracias a la utilización de sus hospedajes como residencias sanitarias.

Para este verano, sin embargo, el panorama se vislumbra menos sombrío. Los empresarios han realizado inversiones para cumplir con los exigentes protocolos sanitarios y sólo esperan que las restricciones al desplazamiento que pudieran implementarse en el contexto del plan Paso a Paso no les arruinen la temporada. En Cobquecura, en Quillón y en Valle Las Trancas ya se ha comenzado a observar un creciente flujo de visitantes los fines de semana, por lo que esperan que la pandemia no les arruine la oportunidad de mejorar sus números luego de ocho meses sin trabajar.

El presidente de la Cámara de Turismo de Las Trancas, José Saavedra, no escondió su entusiasmo por lo que será esta temporada para dicha zona, haciendo hincapié en el esfuerzo desplegado por los socios por implementar altos estándares de seguridad sanitaria desde que reabrieron, a principios de octubre. "Las expectativas son muy buenas para el verano, esperamos estar en un 60% al menos, de lo que se ha trabajado habitualmente en los veranos en Las Trancas, que siempre ha sido una buena temporada, con ocupación casi completa", es decir, esperan llegar al 60% de ocupación. Acotó, sin

5 de agosto

Club Bellavista reabre para actividades al aire libre. El 13 de agosto entregan el Hospital Modular con cien camas básicas.



¿Salvadora de la crisis?

Pese al negativo escenario, hacia el último trimestre del año se han observado algunas señales positivas en la economía, como la recuperación paulatina de empleos; los mejores precios de los commodities, gracias a la reactivación de la economía china; las proyecciones más auspiciosas para los arándanos de Ñuble y Biobío gracias al fin de las restricciones impuestas por Estados Unidos; el sostenido crecimiento de la inversión proyectada en parques fotovoltaicos y en huertos frutales y la decisión de la multinacional Bimbo de instalar su planta de producción en Chillán Viejo.

Mención aparte merece el mayor interés de empresas chinas por invertir en obras de infraestructura pública y empresas de servicios en la re-

gión y el país. Luego que en noviembre comenzó la ejecución del proyecto Granja China en Chile, en San Nicolás; se conoció que el mayor grupo eléctrico del mundo, la estatal china State Grid, alcanzó un acuerdo para comprar el 96% de CGE; que China Railway Construction Corporation presentó la mejor oferta para adjudicarse la concesión del tramo Talca-Chillán de la Ruta 5; la adjudicación por parte del consorcio chino Crrc-Sifang para la fabricación de seis nuevos trenes para la flota del servicio Chillán-Santiago de la Empresa de Ferrocarriles del Estado; y el interés mostrado por la estatal China Railway Group en hacerse cargo de la concesión del embalse La Punilla.

embargo, que el verano pasado trabajaron al 50-55% de ocupación, debido al impacto del estallido social.

Comercio

Para el comercio, en tanto, que concentra más del 20% de los ocupados de la Región, la fuerte caída en las ventas, tanto por las restricciones al desplazamiento como por la disminución de la demanda, llevaron a la quiebra a varias empresas medianas, pequeñas y micro. Desde el gremio del comercio han advertido en reiteradas oportunidades sobre los efectos negativos, particularmente en el empleo, de las cuarentenas y otras restricciones.

Fue así como en el trimestre mayo-julio el desempleo en la Región de Ñu-

ble alcanzó un peak de 12,1%, incidido también por la estacionalidad, pero dando cuenta de la pérdida de 35 mil empleos en 12 meses, como consecuencia de la pandemia, y con mayor impacto en las mujeres y en los empleos informales.

Según resumió el presidente de la Cámara de Comercio de Chillán, Alejandro Lama, "las ventas decayeron fuertemente a partir de octubre de 2019, por el estallido social. Este año ha habido calma social, pero tenemos la Covid-19, que ha significado ciertas restricciones de concurrir al centro, como las cuarentenas y los cordones sanitarios, así que todos estos ingredientes suman y restan. En noviembre tuvimos un aumento en las

ventas si comparamos con noviembre del año pasado, y diciembre es un mes muy especial, es el que concentra las mayores ventas del año, y estamos optimistas con lo que hemos visto".

Ayudas estatales

Además de los bonos y las canastas familiares que entregó el Gobierno a las familias más vulnerables del país, el Ejecutivo también debió ir al rescate de las familias y empresas con otros instrumentos, entre ellos, los créditos Fogape, la Ley de Protección del Empleo, los bonos y créditos para la clase media, la postergación del pago de créditos y facilidades y exenciones para el pago de tributos.

Al 20 de diciembre se habían apro-

bado 10 mil 857 solicitudes para acogerse a la Ley de Protección del Empleo en la Región de Ñuble, tanto por acto de la autoridad como por pacto de suspensión, y 43.363 en Biobío.

Posteriormente se han ido añadiendo otras medidas, como subsidios al empleo -para la contratación y reconstrucción- mientras se discuten paquetes de ayuda para rubros específicos, como el turismo, la gastronomía y el transporte.

Sin embargo, a la luz de las críticas dichas ayudas fueron insuficientes y no llegaron a todos aquellos que las necesitaban, razón por la que cobró fuerza la propuesta de retirar el 10% de los fondos de pensiones, iniciativa legal que no contó con el apoyo del Ejecutivo pero que fue aprobada por el Parlamento en julio. Al 3 de diciembre, 240.293 afiliados de Ñuble habían solicitado su retiro, con un promedio de \$1.234.803, mientras que en Biobío sumaban 798.703, con un promedio de \$1.426.095.

Luego, en diciembre se aprobó el segundo retiro, esta vez, tras una polémica por la tramitación de un proyecto presentado por los diputados y en paralelo, el proyecto enviado por el Gobierno, que finalmente fue el aprobado. Al 11 de diciembre, en la Región de Ñuble se habían recibido 115.443 solicitudes para este segundo retiro, con un promedio de \$1.312.640, mientras que en Biobío se habían recibido 407.627 solicitudes con un promedio de \$1.437.608.

Desde el mundo de los emprendedores, persiste la crítica respecto a la cobertura de las medidas y a la necesidad de extender los beneficios hasta que se supere la crisis sanitaria. Una de las propuestas que ha planteado la Multigremial de Ñuble es la implementación de un Crédito Fogape 2.0. que mantenga elementos clave como tasa 0% real, repactación de deudas comerciales y meses de gracia para el pago de los créditos.

Alfredo Wahling, presidente de la Multigremial de Ñuble, señaló que en un Fogape 2.0 se debe aclarar el universo de MiPymes que podrían acceder al beneficio y que se incentive la bancarización de éstas. "BancoEstado jugará un rol clave a través de su área de Microempresas, ya que cuentan con la información financiera de un gran número de emprendedores que deben ser formalizados", planteó.

OPINIONES

Twitter @DiarioConce
contacto@diarioconcepcion.cl



FOTO: CAROLINA ECHAGÜE M.

Edición Especial

20 de agosto

Cuarentena total para Penco y Tomé, y sólo los fines de semana y festivos para Concepción, Talcahuano y Hualpén.



22 de agosto

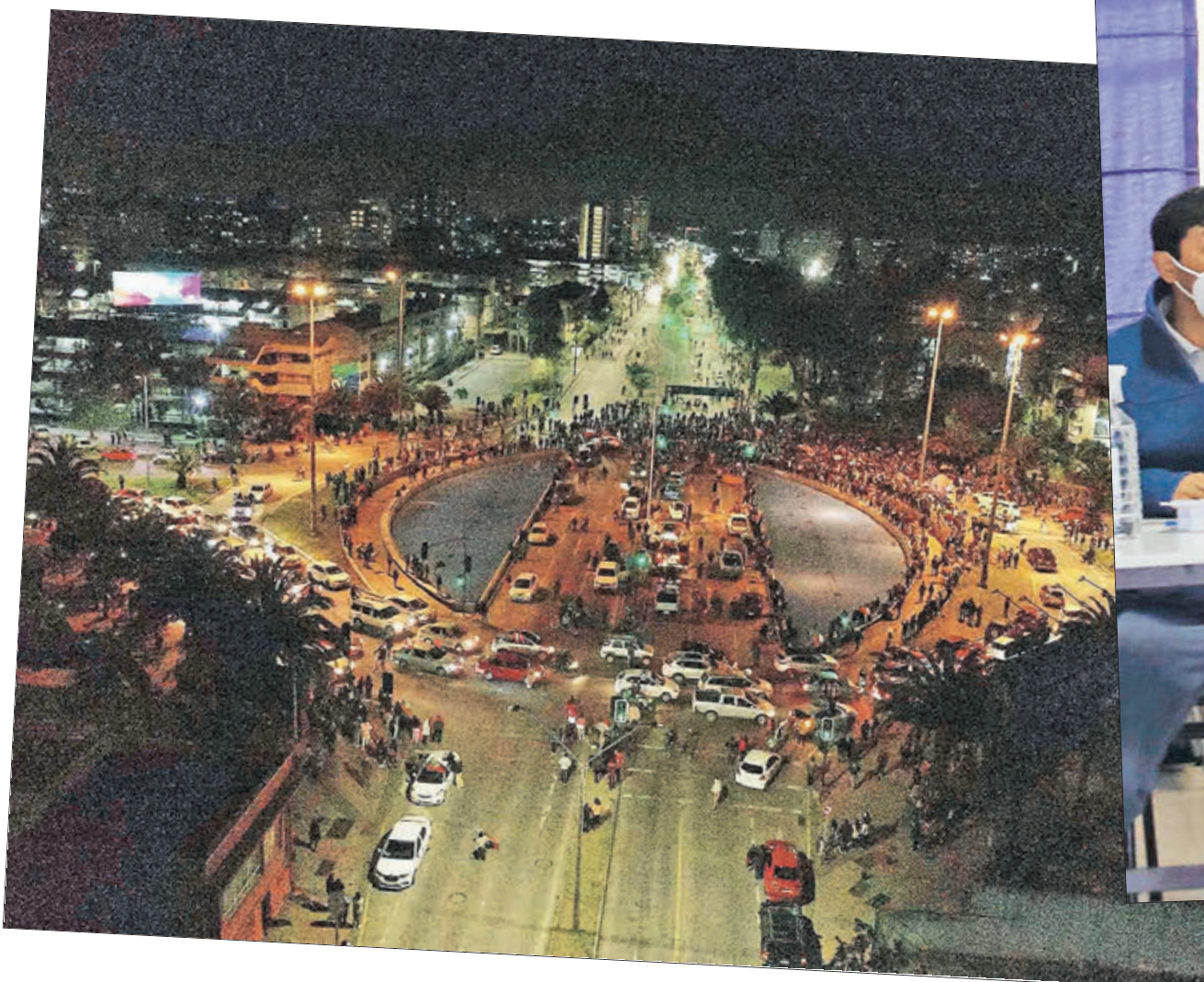
Coro UdeC celebra sus 66 años de vida interpretando obra de Rossini online.



EN UN AÑO DIFERENTE, DOS HECHOS PARTICULARES CENTRARON LA PREOCUPACIÓN DE LA AUTORIDAD SANITARIA

El año en imágenes: Aglomeraciones tras Plebiscito y en compras navideñas

Este 2020 será recordado no sólo por ser el año que vivimos encerrados producto de un virus, también por el inicio de un eventual cambio de nuestra Carta Fundamental, que fue celebrado en las calles del Gran Concepción, pese a las restricciones. La gente también se volcó al centro en días previos a Navidad.



Edición Especial

27 de agosto

Cuarentena total para 5 comunas del Gran Concepción. Más de 700 mil personas pasan a estar bajo confinamiento.



10 de septiembre

UdeC finaliza pruebas para nuevo método de detección de Covid-19: test de aire espirado.



SE DESTACA SU RÁPIDA IMPLEMENTACIÓN

El teletrabajo y su rol clave en la lucha contra la pandemia en el Biobío

Felipe Placencia Soto
felipe.placencia@diarioconcepcion.cl

El gerente general de la Cámara de la Producción y del Comercio Biobío, Ronald Ruf, aseguraba a comienzos de año que "nadie estaba preparado para enfrentar a un enemigo al que no podemos ver".

Se refería al temido coronavirus, que ha a la fecha se ha llevado miles de vidas a lo largo del país y cientos de miles de contagiados que con esfuerzo se han recuperado.

Pues bien, el año 2020 culmina y el representante del gremio evalúa que sin duda el teletrabajo es a la fecha una de las armas más poderosas para combatir esta terrible pandemia.

Y proyecta que lo seguirá siendo durante el año entrante. "En el próximo Iper que revelaremos dará cuenta- entre otras cosas- que el 60% de las empresas consultadas aseguran que el teletrabajo jugará un rol clave en el año que viene".

Si bien el gerente general asegura que está optimista por la llegada de la vacuna, mantiene una postura de cautela, "ya que tomará tiempo volver a la normalidad que conocíamos como tal".

Es por ello que la posibilidad de seguir realizando trabajo remoto en los segmentos productivos que lo permita sigue siendo clave. Y en los que no, se plantea el desafío de generar la instancia en la medida de lo posible.

Es que la enfermedad no ha terminado y cada medida que genere distancia social y mantenga los niveles de producción en medio de una crisis económica, es bienvenida.

Desafíos

"Nosotros hicimos la pregunta: ¿cómo evalúa la relevancia del teletrabajo de cara al 2021?. Entonces el 60% nos respondió que es alta o muy alta", adelantó Ruf.

Y si bien es cierto muchos administrativos partieron de no

Un 60% de las empresas aseguran que este mecanismo jugará un rol clave durante el 2021 en la Región. Y pese a que la vacuna ya se está distribuyendo, la mirada de los especialistas es de cautela, ya que la distancia laboral y social deberá mantenerse hasta llegar a cero contagios y muertes.

ir ningún día a la semana durante la llegada de la enfermedad, muchos hoy van físicamente un par de días a la semana.

"Lo más probable que en 2021 se va a buscar el mejor *mix*", indicó el gerente general.

Y hace un traspaso al mundo comercial, en lo que respecta al posicionamiento de lo que es la compra venta *online*, que permite operar a distancia.

"De lo que he sabido de los pequeños empresarios que no tenían ventas virtuales y que hoy la tienen, es que muy pocos casos son negativos. La mayoría está conforme con ello, porque cuando volva-

mos a esta normalidad de vivir como lo hemos hecho siempre, no van a dejar esos canales digitales. Esto, porque es como tener otra sucursal y con más bajo costo. Por eso que las ofertas en línea son con muchas ofertas", analizó Ruf.

Un ejemplo de ellos son el equipo de CO4 que a través de www.co4.cl generó un catálogo de más de 2.700 productos de 60 emprendedores locales manufactureros.

"Sabemos que las cifras de Covid-19 son alarmantes en el Gran Concepción", ha dicho su gestora Romina Gavilán. De ahí que ha-

yan implementado todo un mecanismo de entrega *delivery*.

No por nada en el ecosistema se habla de teletrabajo y teleconsumo, segmentos que seguirán consolidándose pese a la retirada del virus.

El director de la Dirección del Trabajo Biobío, Rodrigo Reyes, confirmó que las empresas efectivamente se tuvieron que adecuar y que algunas ya estaban operando de manera remota.

"La ley que se implementó viene a ratificar la forma de teletrabajar, a reconocer y poner un marco jurídico nuevo al respecto".

Sobre cómo el mundo público enfrenta esta nueva fórmula, precisó que se "han hecho acomodamientos", para poder dar esta oportunidad.

"Por ejemplo, nosotros como Dirección del Trabajo no hemos cerrado nunca una oficina, pero hay funcionarios que están prestando sus servicios de manera telemática".

Finalmente, la autoridad de gobierno recordó que es vital respetar los

cios de los "teletrabajadores".

"En lo que hoy se conoce como el derecho a la desconexión", resaltó.

Precisamente, el gerente general de HumanNet, Claudio Oyarzún, ha planteado una serie de desafíos a las jefaturas que diariamente deben guiar, motivar, coordinar y comunicarse con sus subordinados con el fin de alcanzar los objetivos planteados.

De ahí que todos enfrenten los siguientes retos: liderazgo a distancia, capacidad de formar equipos, mayor disponibilidad, comunicación efectiva, metas realistas, medibles, manejo de herramientas TIC y generar empoderamiento en los trabajadores.

Y he aquí unos datos duros para entender el impacto. Según el estudio "El trabajador digital" de Citrix, en 2019 el 62% de las empresas de Latinoamérica no les permitían a sus colaboradores trabajar de forma remota, mientras que hoy la gran mayoría lo ha impuesto como algo obligatorio y con evidentes ventajas.

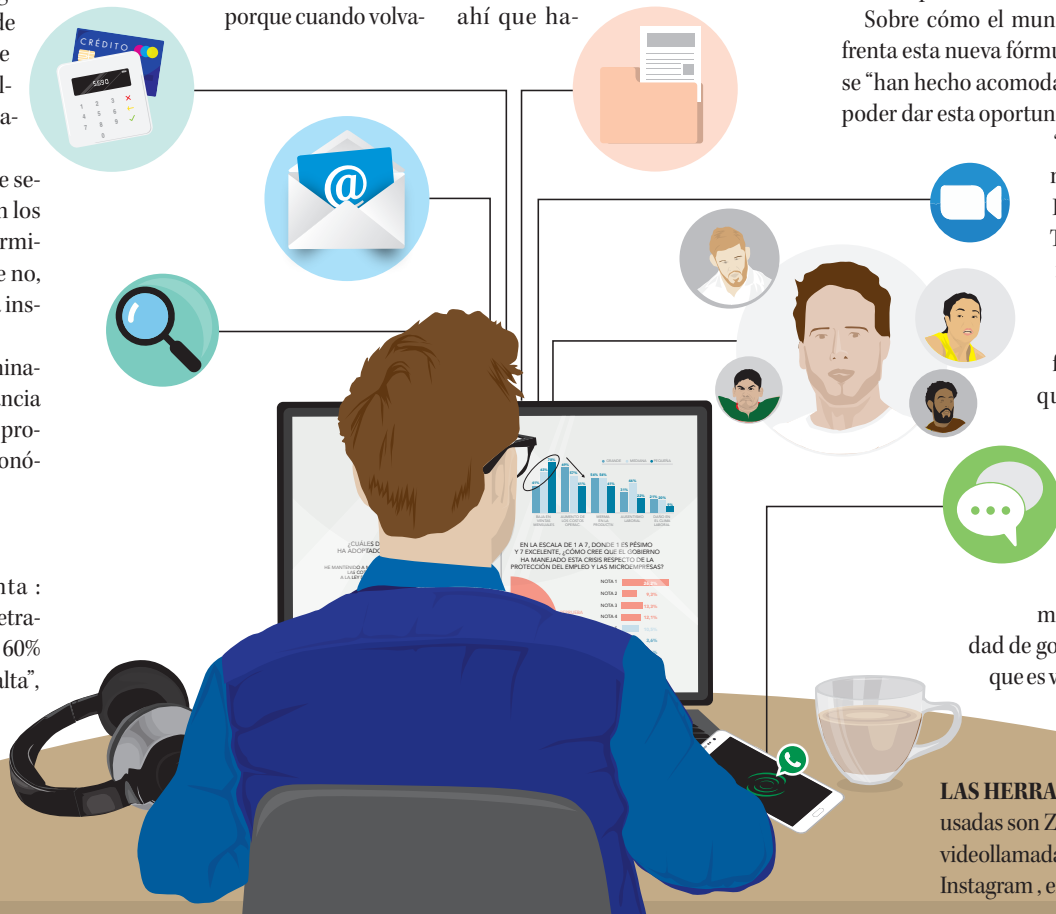
Percepciones

Por otro lado, un reciente estudio realizado por la misma empresa, reveló que el 53% de los trabajadores siente mayor flexibilidad al trabajar desde casa, 47% percibe que es más productivo y 45% quisiera hacerlo con más frecuencia.

Es más, probablemente el 48% de los colaboradores sigan teletrabajando después de la Covid-19, por lo que es fundamental que las empresas identifiquen las competencias críticas que sus colaboradores requerirán para operar a distancia.

"Las herramientas de geolocalización aportan a la seguridad y calidad de vida de los colaboradores y son muy útiles para los gerentes y líderes para hacer una gestión más eficiente del recurso humano en las etapas de desconfinamiento", destacó el gerente de operaciones de HCMFront, Nicolás Hanckes.

OPINIONES
Twitter @DiarioConce
contacto@diarioconcepcion.cl



LAS HERRAMIENTAS más usadas son Zoom, Meet Google, videollamadas de Whatsapp e Instagram, entre otras.

21 de septiembre

Fiestas Patrias dejan más de 700 detenidos por incumplir medidas sanitarias en la Región del BíoBío.



Edgardo Mora Cerda
edgardo.mora@diarioconcepcion.cl

Empresarios, economistas y abogados laborales realizan un balance con los aspectos más relevantes del teletrabajo durante el 2020 y entregan sus visiones respecto de las principales proyecciones de esta nueva modalidad.

En términos generales el balance de este año es positivo. La razón principal, porque el trabajo a distancia ha logrado prevenir los contagios y generar continuidad en la productividad y hacer menos pronunciada la curva de la desocupación.

Los consultados proyectan también que el trabajo a distancia muy probablemente se mantenga durante todo el 2021, crezca, se diversifique y exista una nueva dimensión de la economía vinculada a la división del trabajo, entre otros aspectos.

Visión de empresarios

Daniel Jiménez, presidente ejecutivo del grupo de empresas Mall Connection, cuyo desarrollo ha sido motivo de análisis en aulas de universidades regionales, plantea que gracias al teletrabajo la producción no se detuvo y pone énfasis en que “sin tecnología no hay teletrabajo”.

En cuanto a las ventajas detalla que lo más importante es que previene los contagios de Covid-19 y la posibilidad que entrega al empleador para medir la productividad de su equipo de trabajo en teletrabajo.

Otro punto a favor, para Jiménez, es que el teletrabajo baja los costos en alrededor de un 20%, respecto del trabajo presencial.

En relación a las desventajas, apunta a que, culturalmente, ni empleadores, ni trabajadores estaban preparados para el cambio de modalidad e incluye el hecho de que existe un gran aprendizaje por parte de las empresas y las industrias lo que ha implicado a su vez un costo para las compañías y los trabajadores.

Un tercer elemento a considerar, según el presidente ejecutivo del grupo Mall Connection, es que vendrán enfermedades de orden psicológico donde el estrés de hacer siempre lo mismo, la monotonía, “nos puede llevar a costos impensados”.

Las proyecciones del empresa-

26 de septiembre

Aumenta el apoyo de parlamentarios regionales a un segundo retiro del 10% de los fondos de pensiones.



ESPECIALISTAS HACEN UN BALANCE DE 2020 Y ENTREGAN LAS PRINCIPALES PROYECCIONES DE 2021

Empresarios, economistas y abogados dan sus pro y contras sobre el teletrabajo

Entre las ventajas expuestas están la prevención de contagios y la mantención de la productividad junto con la generación de nuevas oportunidades. ¿La otra cara de la moneda? Rubros relevantes para Biobío no admiten la modalidad.

rio son que esta modalidad crecerá bastante. “Mientras no se vean los efectos de la vacuna, tendremos prácticamente el 2021 completo con teletrabajo. Adicionalmente se desarrollará una nueva dimensión de la economía que será la división del trabajo donde podrían surgir nuevas oportunidades”.

Alejandra Bustos, empresaria,

28 de septiembre

María José Mailliard, canoísta local, se quedó con la medalla de oro en el Mundial de Hungría, cerrando una semana brillante.



directora ejecutiva del grupo Terrae y presidenta del gremio de Industriales de Talcahuano, sostiene que el camino a la transformación digital se venía pavimentando desde hace bastante tiempo y su culminación se aceleró con la pandemia, con los desórdenes sociales y con la inseguridad cada día más presente.

“La Pyme se vio obligada a retrotraerse, a buscar nuevos protocolos de medición y a cumplir a los clientes sin bajar la calidad del servicio”, afirma la empresaria.

También ve entre los aspectos positivos del teletrabajo que la medición (de la productividad laboral) es más clara, “los tiempos son cuantificables y los rendimientos son los que son”, coincidiendo con lo indicado por el presidente del grupo Mall Connection.

En la proyección del trabajo a distancia Bustos señala que es muy positiva, “creo que hay muchos puestos de trabajo que deben cesar, otros evolucionar y otros migrar a puestos de trabajo, que surgieron de estos nuevos escenarios”.

Perspectiva Económica

Claudio Parés, director del Departamento de Economía de la Universidad de Concepción (UdeC), dirige su mirada al hecho de que el teletrabajo fue una forma de mantener funcionando el mercado de los servicios cuando se implementaron las medidas para contener los contagios de Covid-19.

Al mismo tiempo encuentra lamentable que el sector manufacturero, “que es el más importante de la Región no puede reemplazar su operación a un modo telemático”.

Enfatiza que el teletrabajo “sólo puede reemplazar servicios y no bienes, y los bienes son esenciales para vivir. No podemos reemplazarlos”.

Adicionalmente, prevé que las reuniones telemáticas y las “home offices” quedarán como prácticas permanentes porque “demostraron ser una alternativa incluso más eficiente que sus versiones presenciales en muchos casos”.

Vanessa Elizondo, abogada, docente del Departamento de Derecho Económico de la Facultad de Ciencias Jurídicas y Sociales de la UdeC, detalla varios elementos entre los efectos del teletrabajo de este año.



Daniel Jiménez, presidente ejecutivo del grupo de empresas Mall Connection.



Alejandra Bustos, directora ejecutiva del grupo Terrae.



Claudio Parés, director del Departamento de Economía de la UdeC.



Vanessa Elizondo, abogada, docente del Departamento de Derecho Económico, UdeC.



Françoise Etcheberry, abogada, Magister en D. del Trabajo y P. social y académica de la UdeC.



Héctor Figueroa, abogado laboral, socio director Flores Acevedo Abogados.

Es así como indica que en sectores como el agrícola, pesquero y forestal es difícil implementar el teletrabajo siendo estas actividades las más representativas de la Región.

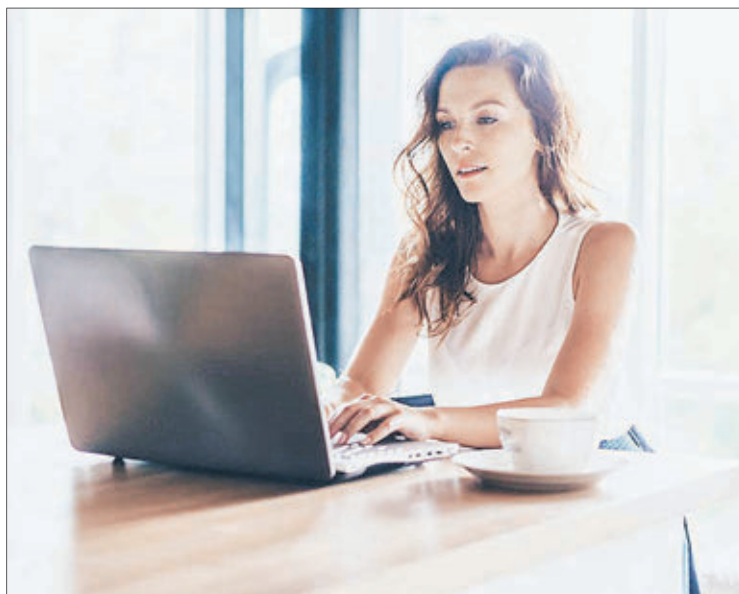
Agrega que esta modalidad tuvo una implementación forzada y acompañada de otras medidas que han dificultado aprovechar su potencial, como el confinamiento y trajo la reducción de movilidad, que ha perjudicado al sector trans-

porte y al sector de servicios alimenticios (locales de comida, restaurantes), especialmente a aquellos que no han podido implementar el *delivery*.

Implementos necesarios

A la vez, resalta que en muchos casos quienes han debido incorporarse a esta modalidad no cuentan y aún no cuentan con todos los implementos necesarios para desempeñar de la mejor manera su trabajo (computador, impresora, escritorio y sillas adecuadas, conectividad a Internet entre otros) y a esto se suma que pueden no contar con un espacio adecuado por la necesidad de ejecutar otras tareas del hogar (cuidado de menores, aseo, ayudar a hijas/os con sus clases.) y la presencia de todos los integrantes del hogar, que dificulta la concentración, entre otros.

La abogada resalta además que el teletrabajo podría dar acceso a una mayor diversificación de empleos, lo que evitaría la fuga de talentos y reduciría la tasa de desocupación regional. A su vez, las empresas locales que han implementado el teletrabajo pueden acceder a otros talentos que no estaban dispues-



7 de octubre

Funcionarios del Hospital Regional marchan por mejores condiciones laborales en medio de la pandemia.



tos a vivir en la Región.

Derecho Laboral

Françoise Etcheberry, abogada, Magister en Derecho del Trabajo y Previsión social y académica de la UdeC, repasa en que el teletrabajo puede tener un efecto nocivo en la salud ocupacional, quedando el trabajador expuesto a sufrir enfermedades derivadas de una serie de efectos que esta modalidad de trabajo va a generar, como es el aislamiento progresivo de la población.

Dice que puede acarrear problemas a la salud física y síquica del trabajador, stress, ansiedad y fatiga, lo que sin duda dañará su salud, su vida personal, social y familiar.

Se debe entonces procurar un debido equilibrio y adoptar las medidas necesarias para evitar exponer a los trabajadores a este factor de riesgo respetando los límites entre la vida personal y laboral y el legítimo derecho a descanso, destaca Etcheberry.

Respecto a cómo se viene el 2021 en materia de teletrabajo, postula que la decisión en este sentido dependerá necesariamente de los niveles de contagios del virus que se presenten el próximo año y por cierto “de los avances y efectividad del plan de vacunación que implemente la autoridad sanitaria”.

Héctor Figueroa, abogado, socio director, área Derecho Laboral y Regulatorio en Flores Acevedo Abogados, refiere que la aplicación de la modalidad de trabajo a distancia o teletrabajo “ha permitido, en las empresas o sectores en que se ha implantado, seguir operando con cierto grado de normalidad”. Lo que ha permitido la conservación de puestos de trabajo.

Figueroa comparte que desde el punto de vista legal, las empresas han tenido que hacer ajustes a los contratos de trabajo de quienes laboran en esta modalidad, implementando, además, las medidas previstas en el reglamento de la ley, vinculadas a condiciones específicas de seguridad y salud para esta forma de trabajo. En este sentido, comenta que se han generado muchas dudas en materia de jornadas de trabajo, horarios de desconexión, fiscalización y control por parte de los empleadores.

OPINIONES

Twitter @DiarioConce
contacto@diarioconcepcion.cl

16 de octubre

Más de 30 mil detenidos por no cumplir medidas sanitarias desde marzo. Más de 300 nuevos casos en 24 horas.



19 de octubre

Fin de cuarentena para 6 comunas del Gran Concepción. Reina la incertidumbre en deportes como vóleybol, rugby y balonmano.



LA CULTURA Y SUS CREADORES EN TIEMPOS DE COVID-19

La virtualidad como único escenario posible de las artes en la pandemia

Mauricio Maldonado Quilodrán
mauricio.maldonado@diarioconcepcion.cl

Fue algo que sin duda a todos nos tomó por sorpresa, y a medida que el tiempo fue avanzando, nos fuimos adaptando y encontrando las maneras de poder seguir funcionando. La pandemia hizo que todo lo que el mundo presencial permitía, se volcara a la virtualidad de Internet.

Es así como la cultura y las artes locales debieron reinventarse y replantearse sus propuestas dentro de este complejo e incierto panorama, que si bien aún continúa, ahora hay una mayor claridad y herramientas de como enfrentarlo. Es así como la música, aunque no se vivió en los escenarios, sí tuvo una provechosa temporada de estrenos y novedades capitalizando -a través de las plataformas de streaming- un importante número de trabajos.

“Creo que para la música fue un año interesante, en el sentido de que si bien no se podían hacer espectáculos en vivo y varias cosas como giras y actividades presenciales, los artistas se volcaron a lanzar música por las plataformas digitales. En ese sentido fue una temporada bastante intensa y llena de sorpresas en cuando a lo sonoro. Se le sacó provecho a las pocas alternativas que había para poder difundir la música”, comentó Jorge Meza, cabeza y creador del sello musical penquista SurPop Records.

Pero, a lo que matizó que “pienso que es algo que

Sin duda, este año los artistas locales han debido reinventarse y adaptarse a las reglas impuestas por el coronavirus, siendo lo *online* lo que ha debido primar en sus propuestas. Aunque ha servido y funcionado -optimizando tiempos y acortando distancias- para la mayoría de las expresiones culturales, para muchos es una herramienta impersonal, fría y poco fluida, que llegó para quedarse.

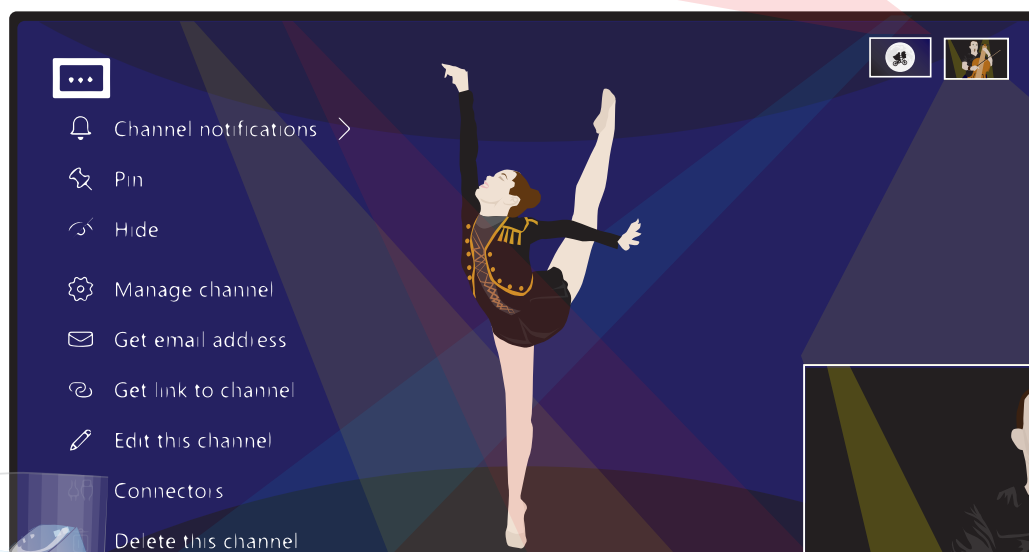
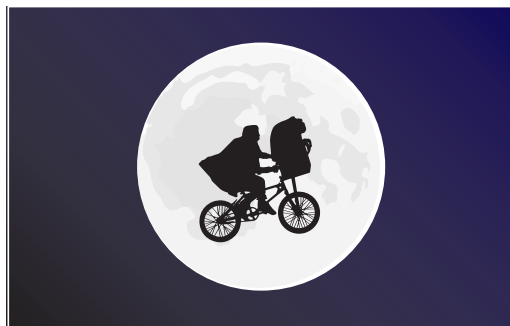
ne que ir creciendo, pero como algo complementario, porque al menos la experiencia de la música en vivo no se puede reemplazar. Quedó comprobado que las presentaciones en modo *online* o vía *streaming* no se acerca en nada a ver a una banda o artista de manera presencial, de relacionarte y sentir la música en modo físico. Sí o sí debe volver ese ámbito de la música que es esencial”.

Algo similar a lo que ocurrió en el ámbito teatral, con sus pro y contras, como comentó Alfonso Lara, actor de las compañías Microbia Teatro y Teatro La Obra, quien señaló que “el teatro sí se pudo subir a lo audiovisual virtual o de transmisión vía *streaming*. Creo que si bien no todos contábamos con las herramientas para hacerlo, sí se pudo lograr y el mundo teatral siempre ha coqueteado con el formato audiovisual, es parte de nuestro oficio el estar dispuesto a aquello, a la adaptación y reconversión de los formatos. De involucrarnos como sea o de retransformarnos. Si bien las oportunidades no fueron muchas, sí hubo la posibilidad de ofrecer nuestros trabajos vía web”.

A lo que añadió que “tuvimos que evolucionar un poco para seguir estando vigentes, seguir trabajando, transformando nuestra creatividad,

discurso y arte para poder también subsistir, que es la lógica de todo, hacer nuestro trabajo. Con el tiempo, y acorde como siga evolucionando y cambiando la pandemia, las maneras de hacer teatro, y

l a s



20 de octubre

Durante el fin de semana se vivieron diversas conmemoraciones por un año del estallido social de 2019.



25 de octubre

Plebiscito nacional: Chile decide continuidad o fin de Constitución del '80. Vence el "Apruebo".



FOTO: CORCUDEC



otras ramas de la cultura, se tornarán en algo híbrido. Ahora claro estamos experimentando, que con el pasar de los meses se crean técnicas y códigos que es bueno explorar y continuar su profundización”.

Públicos lejanos

Para Andrea Briano, bailarina contemporánea e integrante del Centro Cultural Calaukalis, si bien el uso de la virtualidad ha ayudado a optimizar los tiempos y acercar las distancias -como una herramienta muy útil en lo organizacional-, la sensación y cercanía con los públicos es algo irremplazable, vital en el quehacer de las artes escénicas. “Sí se aprovechó en fortalecer redes colectivas entre trabajadores de la danza, por ejemplo, con la gente de la Red de Danza, pudimos sostener reuniones semanales, tanto en asambleas generales como en comisiones, lo que permitió afianzar la orgánica de la agrupación. También se pudo permitir a las personas de la danza, tomar clases con

gente de muy lejos, sostener procesos de educación, principalmente, de manera virtual”, dijo.

Completando que “la participación de los públicos se desmedra mucho en la pantalla, el estar en vivo es una experiencia sensitiva de otra índole. Con Calaukalis, por ejemplo, nos adjudicamos una circulación que será en formato virtual y sabemos que con ello podremos alcanzar público fuera de el país, aunque también es algo muy leve, no es tan amplio o seguro el impacto, la llegada es mucho menor. Es como muy abstracto, no se alcanza a percibir realmente”.

Palabras que van en la misma dirección expresado por el escritor César Valdebenito, quien si bien reconoce que las áreas del cine, teatro, música y literatura aprovecharon de buena manera la experiencia *online*, no es lo ideal y que ha servido como una herramienta sólo para salir del complejo escenario pandémico. “Creo que la experiencia *online* en muchos casos sirve

solamente para salir del paso, pues hay actividades en los que la interacción directa y fluida es absolutamente necesaria, ya sea para tener una conversación más espontánea y soltura. Los mismos talleres literarios que estoy dictando en este momento para Fundación Orienta, son virtuales, pero la desventaja es que no puedes tener una conversación fluida, más cercana, menos fría, por lo mismo uno se ve obligado a hacer una convocatoria en el que el grupo de participantes sea un número menor y así privilegiar la calidad y el contenido”.

Agregando que “la experiencia virtual será permanente para ciertas actividades en ciertas áreas, por ejemplo, si son cursos, donde se entrega información o se da una clase, una actividad más impersonal. En muchos otros casos va a ser una experiencia momentánea”.

Eduardo Cruces, artista visual independiente, hace un balance más bien negativo de la virtualidad y su uso durante la pandemia,

la que “demostró aún más la precarización del trabajo desde las artes visuales, en el sentido que se siguieron haciendo convocatorias gratuitas y proyectos que no consideraban honorarios a los artistas, me refiero en términos de exposiciones visuales. De alguna u otra forma, durante la pandemia se siguió agudizando la precarización en términos de trabajo del artista”.

Sin embargo, no todo ha sido tan malo, ya que “el rendimiento mejor en cuanto a audiencia fue el acceso a exposiciones internacionales, como a presentaciones de teatro, danza y música. Instituciones de otros países también mostraron cosas virtuales que hubiera sido imposible el llegar sino hubiese ocurrido esto. Una mirada más como un beneficio internacional de lo virtual. Muchos estuvimos más conectados a lo que estaba pasando fuera del país en vez de lo interno”.

OPINIONES

Twitter @DiarioConce
contacto@diarioconcepcion.cl

3 de noviembre

Cámara de Diputados vota y aprueba la acusación constitucional en contra del ministro Víctor Pérez.



6 de noviembre

Astrónomo UdeC lidera revolucionario estudio sobre el Universo. Vela regional se alista para volver a las prácticas.



ARTISTAS CHILLANEJOS Y PENQUISTAS EN PANDEMIA

Cultura y arte en casa: Cuando el show debe continuar

Ante el contexto sanitario, artistas y cultores han debido valerse de su creatividad y destreza, migrando a plataformas digitales para llevar sus expresiones artísticas al público.

FOTO: FACEBOOK GRUPO ARAWIY



Tamara Jara Carrasco
y Felipe Mendoza Arias
contacto@diarioconcepcion.cl

Los efectos provocados por la pandemia mundial han sido críticos, a nivel global se han modificado y adaptado una serie de aspectos políticos, económicos, sociales y culturales, el contexto ha establecido por norma una nueva normalidad. El estallido social, un nuevo pacto de sociedad y la situación sanitaria han impactado a niveles insospechados.

El alicaído rubro de la cultura del país es uno de los que, sin duda, se han visto sumamente limitados a retomar sus actividades con normalidad. En ese sentido, la Seremi de las Culturas, las Artes y el Patrimonio de Ñuble, María Soledad Castro, declaró que “este año la cultura tuvo grandes desafíos. El sector artístico fue uno de los primeros afectados con la suspensión de actividades, lo que hizo que los agentes culturales tuvieran que adaptarse rápidamente”.

Es importante destacar que ya desde octubre del año 2019 existían inconvenientes para llevar a cabo actividades vinculadas a la cultura y las artes, el toque de queda y la inseguridad en las calles se tradujo en una baja concurrencia a shows y espectáculos masivos. Lo que, en la actualidad, con la amenaza que significa la Covid-19, se vio aún más afectado.

Escena cultural en Ñuble

Los artistas chillanejos han tenido que recurrir a su ingenio y adaptabilidad para seguir entregando su trabajo al público. Tal es el caso de Abraham Leiva, cómico y guionista de Ernesto Belloni, quien manifestó que “en lo personal he tenido algunas intervenciones vía streaming durante el año, eventos privados con poca gente, para así compartir y entregar mi espectáculo. Hemos tenido que reinventarnos, hacer otras cosas para poder subsistir”.

Adaptarse y aprovechar la crisis como oportunidad de cambio ha sido la clave. Carmen Mantilla, gestora cultural comunitaria y escritora, así lo expresa: “Mi trabajo ha sido altamente modificado durante el año 2020, en un principio ello provocó la natural desestabilización económica, pero también la obligatoriedad de rearticular, colaborar y entender que las circunstancias sanitarias estaban pidiendo otro tipo de esfuerzo”.

Tal es el caso de la banda chillane-

13 de noviembre

Región lidera otra vez en nuevos casos de Covid-19. El día 19 se decide adelantar el Toque de Queda.



20 de noviembre

Sergio Giacaman deja la Intendencia y asume Patricio Kuhn, el tercer intendente de Biobío en el actual Gobierno.



ja Arawiy, su director Diego Contreras manifestó que como grupo “hemos tenido que sortear ciertas dificultades, nosotros en un año normal teníamos un ensayo semanal, tocábamos viernes y sábado, podíamos trabajar repertorio nuevo y crear, el hecho de no poder verse ni reunirse ha sido una desventaja”.

Dicha desventaja ha modificado su plan de trabajo, pero se ha traducido en adaptar y funcionar de otra forma, lo cual ha traído sus ventajas expresa Diego, ya que “hemos tenido tiempo de perfeccionarnos cada uno en nuestro instrumento, de forma técnica y teórica. Hemos tenido tiempo de componer sin la premura de las presentaciones. Aprender a interiorizarnos en la tecnología y en la conectividad para divulgar y difundir nuestra idea musical”.

Sin embargo, es justamente en la nueva forma que impone el contexto para hacer las cosas, en donde salen a relucir y se evidencian nuevas brechas. Para Carmen Mantilla “no todos los territorios estaban en las mismas circunstancias, no todos estaban preparados para enfrentar la digitalización de contenido, no todos tenían un espacio que les permitiera sostener su trabajo a distancia

y a muchas se les sumo el trabajo doméstico, lo que implica una carga horaria y emocional muy fuerte”.

Las circunstancias han sido sumamente demandantes y no se proyectan grandes cambios para el próximo año. Para Carmen “el arte ha sido la manera en que la sociedad ha logrado sostener el ánimo durante este año y para eso también creemos que el Estado debe desarrollar esfuerzos económicos de inversión para sostener la línea económica de los artistas de nuestro país”.

Escenario cultural en el Biobío

Las manifestaciones artísticas que año a año se realizaban en el Biobío, desde instancias institucionales y también desde los agentes culturales y artísticos independientes, se han visto enfrentadas a un cambio de formato, migrando desde las salas de eventos, las exposiciones públicas, las reuniones y talleres grupales, hasta las plataformas digitales, donde las redes sociales han desempeñado un rol comunicativo fundamental, pero que de todas formas ha significado un esfuerzo humano y espiritual diferente, al cual muchas y muchos artistas se han debido adaptar.

Pez Moreno, artista visual en la Región del Biobío, quien actualmente se desempeña como artista 2D en una empresa de videojuegos, señaló que una de las consecuencias más desalentadoras que trajo este año se traducen en una falta de inspiración que provenía principalmente de la interacción con el público en diferentes instancias culturales y de talleres.

“Si bien el no poder juntarnos con las personas nos ha afectado, gracias a las plataformas digitales igual hemos podido comunicarnos. Los artistas, en especial las nuevas generaciones, nos hemos adaptado completamente al mundo de las redes sociales. He visto como compañeros y compañeras que se dedican al arte están constantemente conectados y creo que estas plataformas son aliadas a la hora de comunicarse con el público”, comentó la artista visual.

“Desde las artes visuales siempre innovamos de alguna manera y me contenta ver como mis colegas siempre están pensando en arte, pese a que se eliminaron un montón de espacios. Las redes sociales sirven para estar en contacto con el público, pero para hacer

una reflexión o generar un espacio más íntimo, se caen y faltan esas instancias. Hay que pensar que el trabajo ya no va a ser expuesto en ninguna sala” añadió.

De igual modo, Javiera Ruiz, quien comparte el mismo rubro artístico, pero desde una vereda independiente, lamentó significativamente las actividades programadas para este año que quedaron pendientes.

“Yo tenía programado talleres, exposiciones y actividades grupales que quedan en el tintero por todo lo que pasa, y pese a que siento que, en mi caso, como ilustradora, no es tan difícil como podría ser para las artes escénicas, igual ha sido muy complejo, porque muchas cosas quedaron en deuda; muchos proyectos y pagos que quedaron estancados” comentó.

“Ha tenido que haber un cambio en el formato, pero creo que la cultura nunca se acaba, que es algo natural que siempre está en las personas. No pienso que la cultura esté en crisis, y no hablo de la cultura como ministerio, sino como lo que está en todas las personas. Yo creo que la cultura tiene que meterse en todas las áreas, no simplemente depender de fondos”

destacó la artista respecto al momento cultural que vive el país.

Ambas artistas coincidieron en los aprendizajes que ha dejado esta pandemia tanto en las formas de trabajar y seguir en contacto con las personas, como en el nuevo esfuerzo que ha significado inspirarse desde la casa, donde muchas veces cuesta el doble o más la apuesta creativa.

Por otro lado, desde la Secretaría Regional del Ministerio de las Culturas en el Biobío, la Seremi Carolina Tapia, calificó el 2020 como un año duro y difícil para el sector, con el cierre de espacios a los que se estaba acostumbrado. La Seremi de la cartera destacó un trabajo orientado a reinventar por completo iniciativas que migraron en su formato a plataformas digitales y el producto de todo ese trabajo.

“Este año nos trajo muchos desafíos. En la Región nos sentamos a rediseñar los diversos programas que teníamos, analizando también los instrumentos con lo que contábamos. De igual modo nos sentamos a conversar con diversos gremios artísticos de la Región, y logramos desarrollar programas que surgieron entre todos, como lo fue “Hasta encontrarnos”. Este proyecto fue diseñado en conjunto con agentes culturales proveniente de las artes escénicas, visuales, de la música y danza; con ellas y ellos, construimos una serie de capsulas digitales que fuimos distribuyendo para visibilizar a los artistas, con un canal en YouTube al que le ha ido increíble” aseguró la secretaria regional.

Uno de los principales desafíos que ya se ha propuesto la cartera ministerial de las culturas y que una inmensa mayoría de artistas ve con buenos ojos, es la recuperación de espacios, desafío que se pretende asumir a partir del 2021 y que, en palabras de la Seremi de Culturas del Biobío, dependerá fundamentalmente de recuperar la confianza del público.

De este modo, tanto desde la iniciativa independiente, como desde lo planteado durante este año por la cartera cultural en el Biobío y Ñuble, el desafío cultural de manifestar el trabajo de artistas migró principalmente a los espacios digitales; un desafío que ha sido tomado por exponentes artísticos de nuevas y viejas generaciones.

OPINIONES

Twitter @DiarioConce
contacto@diarioconcepcion.cl

24 de noviembre

Se conocen nombres para las municipales y para elección a la Gobernación que ocurrirá en abril de 2021.



26 de noviembre

Concierto de Sinfónica UdeC se transmite en tres países. Pandemia ha provocado el cierre de 399 tiendas en Concepción.



DESMOTIVACIÓN Y FALTA DE COMPETENCIA DESANIMÓ A DEPORTISTAS

Titánica tarea para no perder una generación repleta de talentosos

Paulo Inostroza
paulo.inostroza@diarioconcepcion.cl

Ignacio Morales es uno de los preseleccionados que se preparan para el Sudamericano Sub 17 de fútbol en Ecuador. De pronto, una noticia que los golpeó a todos: el torneo que se disputaría en marzo fue suspendido, lo mismo que el Sub 20 que se jugaría en Colombia. "Nacho" se enteró leyendo el diario por Internet. "Me pillaba en un súper buen momento. No paré nunca, pensando en jugarlo". Su caso representa a muchos jóvenes que competitivamente perdieron el año. Justo en una etapa formativa donde necesitan crecer a través de la competencia. Algo que no se gana detrás de la pantalla.

El volante de Huachipato señaló que "teníamos muchas ganas de jugar. Tenemos un grupo reducido del club que viene trabajando presencialmente hace dos meses, pensando en desafíos de selección. No se dio y prefiero mirar lo bueno. Habrá más tiempo para prepararlo mejor y agradezco a Dios estas nominaciones. Miro lo bueno y es un año para motivarse".

Pero no todos han mirado esa parte del vaso. Carlos Vega, reconocido profesor del tenis de mesa, apuntó que "este año avanzamos cero, tuvimos nula actividad y recién hemos podido retomar al aire libre, en Puente Perales, pero sólo con 8 niños. Antes de la pandemia eran 35. Imagínate. Años a año peleo para motivarlos hacia el deporte, pero ahora veo a los chicos hastiados frente al computador. Puedes hacerles cosas desde ahí, pero al final se aburren. Esto se juega en la mesa, no en el computador".

Se intentaron cosas más creativas. ¿Cuál fue el resultado? Vega advirtió que "se les enviaban cápsulas, algunos retos, que era la moda en Internet. Pocos los contestaban. Este año perdimos una generación y será difícil la vuelta

Niños que se retiraron de clubes, exceso de carga por clases en línea y la imposibilidad de juntarse presencialmente. Los entrenadores han hecho magia para frenar la deserción.



FOTO: CAROLINA ECHAGÜE M.

ALEJANDRO BANCALARI viajó y arrendó departamento en Los Ángeles para no parar como la mayoría de nuestros tenistas.

porque los chicos cambian de categoría y no han hecho esa transición como corresponde. Pasar de golpe a competir en menores

de 12 a los de 14, por ejemplo, no es fácil. Tenemos un problema grandote. Este año no hubo Adicpa y muchos colegios saca-

Gimnasia abre escuela de verano

Desde el 4 al 28 de enero, desde 6 años, y pueden inscribirse en el correo: kettyhammersleyo@gmail.com.

Necesidad de las Acles

Carlos Vega expresó que "el 2021 deben volver. Los niños lo necesitan para salir del hastío, es un tema mental".

ron las actividades extraprogramáticas. Ojalá el 2021 se pueda retomar eso. Los niños lo necesitan por un tema mental".

Gonzalo González tiene una academia de tenis con su nombre, que hoy funciona en Bellavista, y ha hecho malabares para no dejar parados a los chicos. "Tuvimos que cerrar en marzo y abrimos recién el mes pasado, pero buscamos alternativas. Hay dos muchachos ya dedicados al tenis y con muy buenos resultados, Alejandro Bancalari y Benjamín Herrera, a quienes llevamos en mayo a Los Ángeles. Ahí está la cancha del Avellanito, donde se podía entrenar. Viajaban de allá para acá hasta que se les arrendó un departamento, con el entrenador Ignacio Hernández. También vino por un mes ahí Nicolás Villalón, que es el Uno nacional en Sub 16. Con ellos se pudo hacer eso, con otros no".

Y ahí menciona algunos casos. "Cristóbal Maldonado había tenido un gran alza, estaba 7 de Chile en Sub 14 y se quedó sin competir ni entrenar. Los niños están con muchas clases en línea, los papás trabajan y tampoco pueden moverlos todos los días. Francisca Saavedra es otra chica, de Tomé, que despegó el año pasado, pero estuvo parada de marzo a noviembre. No es fácil retomar y, para evitar lesiones y dolores, hay que empezar

2 de diciembre

En \$85 mil millones queda el presupuesto regional 2021. Candidatos a Gobernación se lanzan a la campaña.



FOTO: CEDIDA ALFREDO MORALES



IGNACIO MORALES se preparaba fuerte para el Sudamericano de fútbol en Ecuador, pero se suspendió. Una generación que crece a los golpes.

un poco desde cero. Teníamos 25 niños y hoy estamos trabajando con la mitad”.

Drama colectivo

Karate, ajedrez y otros deportes de menos contacto ni grupales han podido desarrollarse de manera adaptada. Pero qué pasa con el básquetbol, hándbol o el vóleibol, que, además, en invierno necesitan el gimnasio, donde se permite menos personas compartiendo.

Jaime Urrutia, entrenador de básquetbol del Colegio San Ignacio, indicó que “si antes tenía una lista con cien jugadores, sé que a la vuelta de la pandemia serán unos cuantos menos. Los chicos que ya tenían cierto aprendizaje y encantamiento con el básquetbol van a seguir, ya están impregnados. Pero hay muchos que juegan como un pasatiempo, por hacer algún deporte, el que sea... Y está bien. Pero ellos se van a cambiar y se están cambiando de rama”.

Y agregó que “la cantidad de niños ha bajado y los que se han mantenido es, principalmente, porque está la expectativa, en la clase misma, de compartir, de conversar, de ‘echar la talla’ con sus compañeros. Buscan ese espacio”.

Incluir a la familia

Ketty Hammersley es profesora del Club Gimnasia Rítmica Con-

cepción y apuntó que teníamos cerca de 35 niñas y sólo salieron 3, una ya se reintegró. Pero no fue fácil, hubo que adaptarse. Hicimos una gala a mediados de año, con los apoderados, nos llegaron invitaciones, hemos participado ya de 3 campeonatos nacionales. Hacen esquemas en la casa, los graban los papás, hacemos que participen todos. El martes tenemos una gala y tienen que hacer una coreografía con la familia. Los papás lo agradecen, están muy motivados”.

Añadió que “en septiembre ya comenzamos más a competir y desde noviembre hay un grupo que está trabajando al aire libre en la cancha de fútbol de Bellavista. Es increíble las ganas que tenían de verse, conversar con las amigas. Creo que la pandemia obligó a los profesores a ser ingeniosos, aunque hay disciplinas donde cuesta más que en otras. Con todo lo que han pasado los chicos el deporte será fundamental para su calidad de vida. Debe potenciarse”.

OPINIONES

Twitter @DiarioConce
contacto@diarioconcepcion.cl

14 de diciembre

Villarica es el epicentro del eclipse de 2020, un fenómeno que impactó y emocionó a todo el país.



Los riesgos del sedentarismo y de no hacer actividad física

Ricardo Cárcamo Ulloa
ricardo.carcamo@diarioconcepcion.cl

Quienes están acostumbrados a hacer deporte, como hábito de vida, probablemente mantengan su actividad, aunque con otra intensidad. Sin embargo, para una buena parte de la población la capacidad de hacer ejercicio de forma regular se ve muy limitada, sobre todo para quienes no tienen la costumbre de llevar a cabo rutinas en espacios reducidos o en su propio hogar.

Lo mismo ocurre con quienes necesitan de hacer ejercicio por temas de salud. Que deben formar ese hábito, lo que se torna muy complejo en el escenario actual.

Los datos dan un diagnóstico muy negativo. Según los resultados la “Encuesta de consumo de alimentos y ansiedad durante la cuaren-

tena por Covid-19 en Iberoamérica”, un 44% de los chilenos ha tenido un aumento de peso en el período de la emergencia sanitaria. Además, en la última Encuesta Nacional de la Actividad Física y Deporte, un 81% de los chilenos es definido como inactivo físicamente bajo los parámetros que recomienda la OMS: es decir, 2 horas y 30 minutos de actividad moderada a la semana. Este alto porcentaje también va de la mano con los altos índices de obesidad y sobrepeso, alcanzando 74% de la población adulta y 52% de los niños.

En el caso del segmento infantil, la situación aparece como más inquietante a nivel regional, considerando los indicadores físicos, a nivel regional, que entregó la primera Encuesta Nacional de Actividad Física y Deporte, aplicada en menores de 5 a 17 años. Allí, Biobío aparece como la peor región del país, pues alcanza un 13,6% en el índice de actividad física en menores. La mejor es Los Lagos, que alcanza un 22,4%.

Scarlet Negrete, nutricionista del programa Crecer en Movimiento, se refirió a los efectos que puede tener el sedentarismo a corto y mediano plazo, sobre todo en los niños. “Antes de la pandemia, teníamos muchos menores con sarcopenia, que es una disminución muy grande de la masa muscular. Algo impensado hace 30 años, pero por el sedentarismo y el exceso de digitalización los niños ya no se mueven y se produce esto, que es muy negativo para su desarrollo”.

Además, Negrete destacó que “hay mucho más riesgo de esta pérdida de masa muscular, y también el sedentarismo puede traer otros importantes riesgos asociados. Estudios hablan que las personas jóvenes que llegan a UCI por Covid-19 en su mayoría están obesas. Es un tema que tenemos que cuidar en pandemia, el sobrepeso, pues es un factor de riesgo para muchas otras enfermedades que se pueden derivar a partir de ello”.



ILUSTRACION: ANDRÉS OREÑA P.

Sebastián Henríquez
contacto@diarioconcepcion.cl

IMPACTO DE LA COVID-19 EN LA ECONOMÍA REGIONAL

El Biobío planta cara a la peor crisis de empleo en su historia

Una crisis sin precedentes, afirma la OIT, y la peor en los últimos 120 años, señala la Cepal. Los principales organismos internacionales coinciden en que el shock que produjo el coronavirus en la economía afectó con más crudeza al empleo que en cualquier crisis anterior, debido a las restricciones sanitarias, afectando, sobre todo, a mujeres y jóvenes.

“La crisis sanitaria se convirtió, rápidamente, en una crisis en la ocupación y una crisis de ingresos”.

Esta frase describe el efecto de la pandemia de Covid-19 en la economía y el empleo chilenos en el 2020; y lo llamativo de ella es que pudo haber salido de un informe del Instituto Nacional de Estadísticas, de la declaración de un alcalde o un parlamentario, en el reclamo de un dirigente sindical o de un ciudadano común y corriente, sin variar su contenido.

Y cómo podría, si los efectos del coronavirus en la situación económica y laboral son descritos uniformemente, sin importar el sector, como malos.

La frase, en todo caso, viene de un informe que la Organización Internacional del Trabajo (OIT) emitió a fines de noviembre para referirse a la situación chilena.

El documento se llama “Chile - Impacto de la Covid-19 sobre los mercados de trabajo y la generación de ingresos”, y entre otros análisis, compara las últimas tres crisis económicas que ha vivido Chile: la Crisis Financiera del 2009, la Crisis Asiática de 1999 y la Crisis de Deuda de 1982, con la que produjo la pandemia en 2020.

La conclusión es lapidaria.

Ninguna de las anteriores crisis ha afectado tanto el empleo como la actual y, encima, plantea la OIT, la peor parte se la han llevado mujeres y jóvenes.

Un segundo informe, esta vez de la Cepal, plantea que se trata de la peor crisis de empleo en los últimos 120 años, y que las mujeres se han llevado la peor parte, pues han perdido más empleos que los hombres.

La explicación, según la misma Cepal, está en el cierre de establecimientos educacionales y de necesidad de cuidado personal que representan las personas enfermas. Ante ello, las mujeres sufren la presión de dejar sus trabajos para asumir un rol en el hogar.

Otra diferencia grave es que en los casos anteriores, una baja en el empleo formal iba seguida de un alza en el empleo informal. Esto es, contratos a corto plazo, generalmente en el comercio o en el agro. Pero con la baja en la actividad económica que trajo la Covid-19 la, también hubo una merma en esta área.

En el Biobío esto ha sido especialmente pronunciado. Según el INE, la desocupación llegó al 10.5%, tres puntos más que hace un año, y la ocupación informal se redujo en un 27%.

INFORMALIDAD. Los afectados por despidos o falta de oportunidades de empleo optan por alternativas en el empleo informal, el comercio ambulante o, más recientemente, por la venta de productos en redes sociales.

Son, según la Seremi del Trabajo, 122 mil empleos perdidos en un año, que no han podido reubicarse.

¿Dónde están?

Según el Banco Central, la crisis económica se ve agravada por las medidas que han debido implementarse para contener el avance de la pandemia.

“Un caso llamativo de estos efectos ha sido la fuerte caída que muestra el empleo por cuenta pro-

pia, que regularmente actúa como amortiguador en épocas de contracción económica, y que se ha visto impedido de ser realizado por las restricciones sanitarias”, describe un informe emitido por el organismo en agosto.

Esto significa que las personas que han perdido sus trabajos, han tenido que buscar alternativas diferentes a las de hace algunos años.

Para Marcelino Vallejo, dirigente del comercio ambulante con 42

años en este oficio, está claro dónde fueron a dar muchos de esos empleos.

“Sólo recuerdo un año en que se juntó más gente en el paseo Barros Arana, pero a diferencia de este, ese fue un año en que dieron permisos. Es evidente que aumentó mucho la cantidad de personas que tuvo que venir acá a vender cosas”, describe Vallejo.

El comercio informal acogió una buena parte de las personas que



FOTO: RAPHAEL SIERRA P.

122

mil empleos

se han perdido en el Biobío, sólo durante el 2020.

Medidas sanitarias

Los analistas coinciden en que las restricciones, como una cuarentena, afectan directamente el empleo y dificultan la recuperación económica.

quedaron sin empleo debido a la crisis. Es un fenómeno que Vallejo conoce.

“Conozco de todo tipo de casos. Una señora, hace unos completos súper ricos que los vende acá cerca. Ella trabajaba en un local del centro.... ese local quebró y ella que se sabe la receta, se puso a venderlos ahí mismo, pero afuera. Le va bien”, describe.

Y hay más.

“Hay otro tipo de ambulante más, que es igual a uno, pero más moderno. Ellos trabajan por redes sociales, les pagan con transferencia y van a dejar a la casa... Mira, la gente se quedó sin trabajo, sin seguro y tuvo que inventarse algo”, asegura.

La necesidad agudiza el ingenio, reza el refrán. Y la pandemia ha demostrado cómo, frente a una realidad laboral adversa, los ciudadanos se reinventan, volcándose al comercio ambulante, a la venta de productos o servicios a través de redes sociales o colaborando en alguna aplicación de transporte o de reparto.

Se trata de soluciones temporales que, aunque contribuyen a paliar los efectos del desempleo en las familias, son precarias, advierten organizaciones sindicales.

Mal reparto

Eloy Silva, presidente provincial de la Central Unitaria de Trabajadores (CUT), no necesita estudios para abordar el efecto de la pandemia en el empleo: el mismo fue despedido en medio de la crisis.

“No sólo vemos cómo ha golpeado duro el desempleo, estamos frente a una precarización que no tiene precedentes”, asegura.

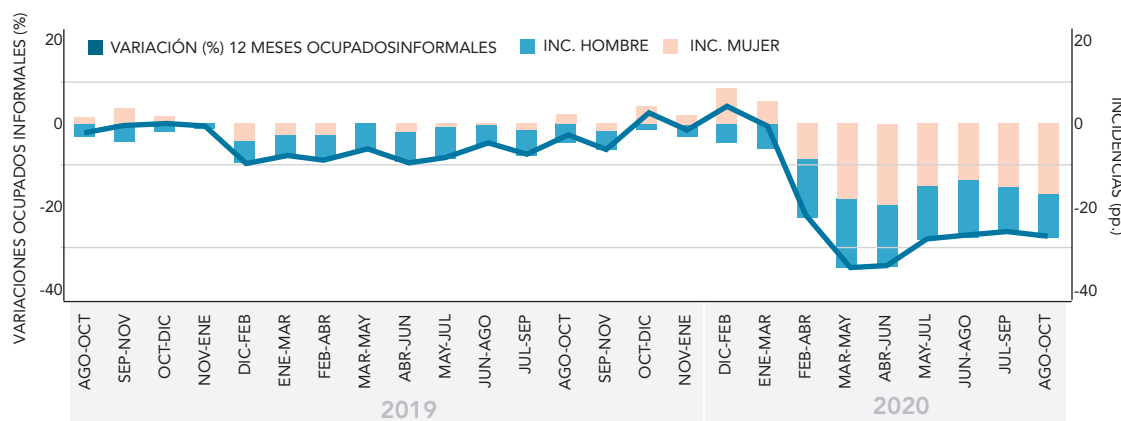
“Las aplicaciones no tienen contrato, la gente trabaja como colaborador, sin seguro ni nada. No hay regulación firme para el teletrabajo y hay muchos que están bajo una Ley de Protección del Empleo, que no es efectiva”, acusa.

Según el dirigente, se podrían



PRECARIEDAD. Una alternativa vino de la mano de aplicaciones de reparto o conducción. Sin embargo, advierten organizaciones sindicales, se trata de ocupaciones con menos seguridades que un empleo formal.

VARIACIÓN A 12 MESES DE OCUPADOS INFORMALES E INCIDENCIAS SEGÚN SEXO, TOTAL REGIÓN



FUENTE: INE

ANDRÉS OREÑA P.

haber tomado medidas más efectivas si es que el Gobierno se hubiera abierto a conversar con sindicatos y empresas. Eso, dice, no ocurrió.

“En el momento en que se produjo el impacto de la Covid-19, debió haberse formado una triada con gobierno, trabajadores y empresarios, para cuidar dignidad en el trabajo, seguridad, sueldos, los derechos laborales y los convenios internacionales”, se queja.

“Y disposición a conversar siempre hubo, porque la situación era grave”, manifiesta.

Por añadidura, dice Silva, las medidas que tomó el Gobierno buscaron proteger el empleo, a través de

las empresas.

En parte, tiene razón. Entre las medidas con que se buscó paliar la crisis destacan la eliminación del impuesto de Timbres y Estampillas por seis meses, y la postergación del pago de IVA y del impuesto a la renta

para las Pymes.

Pero ello tiene una serie de motivos, responde la seremi de Trabajo, Sintia Leyton.

“Nos hubiera gustado poder hacer más, pero es un tema global”, asevera Leyton, aclarando que la pandemia plantea desafíos cuyo alcance supera incluso la capacidad de respuesta de países con un presupuesto mayor al chileno.

“La Ley de Protección del Empleo permitió salvar 43.000 puestos de trabajo en la Región, y con ello los respectivos derechos laborales”, sostiene Leyton.

“Se aprobó una Ley de Teletrabajo, que permitió mantener la productividad de las empresas y salvaguardar puestos de trabajo, y no olvidemos la Ley de Crianza Protegida, que vino a dar una respuesta a la realidad de tener a los niños en casa”, añade Leyton que, como madre de dos niños, de tres y seis años, conoce bien el impacto que tuvo esta legislación.

Según la seremi, en 2021 habrá mejoras. “Tenemos 3.400 empresas acogidas a subsidios, y eso impactará en 15 mil empleos”, sostiene.

Lo que viene

El Banco Central, la Cepal, el FMI y otros organismos internacionales son optimistas, aunque con resguardos, con lo que viene en 2021.

En el caso de Chile, y en especial la Región del Biobío, se espera que la aplicación de un plan de inversiones contemplada en el Acuerdo Nacional que suscribió el Gobierno con la oposición, revierta las cifras de desempleo.

Se trata de un plan que, con un costo de USD\$ 34 millones, prevé la construcción de viviendas, obras viales e infraestructura de riego. Para mejorar su impacto en el empleo, incluye incentivos como subsidios a la contratación de mujeres y jóvenes.

FUENTES:

- www.ine.cl
- www.diariooficial.cl
- <https://www.ilo.org>
- <https://www.bcentral.cl>
- www.cepal.org

OPINIONES

Twitter @DiarioConce
contacto@diarioconcepcion.cl

Retiros y préstamos individuales superan aporte del Estado

Se trata, por lejos, de la mayor contribución a la crisis, sólo seguida por el Fondo de Garantía para Pequeños Empresarios, que corresponde al 29,7% del total. En tercer lugar, están los préstamos que las familias han tomado en medio de la crisis.

Las cifras, provenientes del informe de la OIT, no con-

templán el segundo retiro del 10% de los fondos previsionales, actualmente en curso.

Según dirigentes, como Eloy Silva, esta situación grafica el poco compromiso con soluciones concretas al problema del desempleo, que han tenido desde el Gobierno.



FOTO: COPAS SUR AUSTRAL

Natalia Quiero Sanz
natalia.quiero@diarioconcepcion.cl

Solemos atribuir la palabra microorganismo con patógeno. No obstante, los que tienen el potencial de serlo son una mínima cantidad dentro de una inmensa diversidad presente en todo el planeta, desde el suelo y océanos hasta la atmósfera, con funciones ecológicas tan variadas como esenciales; tanto, que sin ellos la vida en la Tierra no existiría. Y, sin embargo, sólo es posible verlos mediante un microscopio, pese a su papel clave, enorme distribución y vital conexión global.

Es que una nueva investigación propone que existe una dispersión global, recurrente y espacialmente cíclica de la comunidad microbiana, capaz de conectar ecosistemas muy distantes. La doctora Mireia Mestre y el doctor Juan Höfer, investigadores del Centro de Investigación Dinámica de Ecosistemas Marinos de Altas Latitudes (Ideal) de la Universidad Austral de Chile, son los autores del estudio y han denominado a este proceso "la cinta transportadora microbiana".

Al respecto, Mestre, autora principal y también investigadora del Centro Copas Sur-Austral de la Universidad de Concepción, asevera que lo que proponen es que todo en el planeta está conectado y que "los ciclos de dispersión influyen directamente en la distribución de los microorganismos y, por tanto, en el funcionamiento del sistema terrestre. La existencia de la 'cinta

CONCEPTO DE "CINTA TRANSPORTADORA" QUE LES DISPERSA

Microorganismos y la nueva evidencia de su conexión global

La doctora Mireia Mestre, investigadora de Copas Sur-Austral de la UdeC, es autora principal de un artículo que evidencia la vital conectividad microbiana planetaria.

Un artículo de alto impacto:

La publicación científica se realizó, recientemente, en la prestigiosa revista *Trends in Microbiology*.

transportadora microbiana' sólo se puede entender si tenemos en cuenta la evolución de la vida en el planeta Tierra". "Proponemos que la dispersión de los microorganismos no es enteramente al azar, sino que ocurre continuamente en el tiempo y cíclicamente en el espacio. Por ejemplo, en los océanos existen microalgas que se convierten en esporas y terminan en el fondo marino. Detienen su actividad biológica durante muchos años, incluso siglos, hasta que el viento y las corrientes hacen que vuelvan a la superficie", explica por su parte Höfer, académico de la Pontificia Universidad Católica de Valparaíso.

Al respecto, el estudio muestra cómo las etapas inactivas (latentes o dormantes) de los microorganismos están adaptadas para soportar condiciones adversas específicas y que los periodos dormantes de larga duración facilitan la dispersión.

Seguir profundizando

Los intereses científicos de ambos expertos de las ciencias del mar, su área de *expertise*, les ha llevado a coincidir en distintos trabajos y así en el estudio de la conectividad de los organismos en los océanos. Sin embargo, en tanto comenzaron a hacer una revisión bibliográfica evidenciaron que esta con-

exión "es un fenómeno global, que no sólo pasa en el océano, sino que en muchos ecosistemas", resaltan.

Un ejemplo es que notaron que había bacterias propias del suelo que también aparecen a mucha profundidad en el océano. Así, siguieron adentrándose en el conocimiento existente para comenzar a vincularlo y encajarlo como un puzle de información publicada para postular un nuevo concepto con el que logran satisfacer una inquietud y discusión científica latente desde inicios del siglo XX, dada la falta de entendimiento sobre los procesos de distribución y funcionamiento de los microorganismos, pese al aumento del conocimiento en el ámbito de la microbiología en los últimos años: ¿todos los microorganismos están en todas partes del planeta?

Con la evidencia en la frontera del conocimiento aportada por Mestre y Höfer, aseguran que se debe seguir profundizando; ellos lo están haciendo a nivel del océano, pero sostienen que es una pequeña parte de un inmenso y complejo entramado el que pueden abarcar. "El trabajo de muchos científicos de distintas disciplinas nos ayudará a tener la respuesta sobre los ciclos de dispersión", sostiene Mestre, llamando a que se aúnen esfuerzos de la investigación en Chile y el mundo en dicho ámbito.

OPINIONES

Twitter @DiarioConce
contacto@diarioconcepcion.cl



Ciencia & Sociedad

Pandemias: riesgos de perturbar el flujo de dispersión global de microorganismos

Comprender a cabalidad los ciclos de dispersión, en que los investigadores Mireia Mestre y Juan Höfer hacen un primer relevante acercamiento, en su opinión es clave para entender la función de la conectividad microbiana global, la manera en que puede interferir con la vida en la Tierra, los impactos de sus perturbaciones y también cómo resguardarlas.

Es que “la mitad del oxígeno que respiramos está hecho por microorganismos y todo el flujo de nutrientes pasa por los microorganismos”, menciona la doctora Mestre como dos precisos vitales roles ecológicos de estos para nuestra propia vida y la de otros seres vivos. Pero, así también, puede haber efectos imprevistos y perjudiciales cuando se perturba la “cinta transportadora microbiana”, pues puede alterarse la diversidad microbiana de los distintos ecosistemas que se conectan entre sí y, así, los servicios ecosistémicos que favorecen el bienestar humano.

Perturbación y pandemias

De hecho, cuando existe una alteración o degradación de los ecosistemas se incrementa el riesgo de propagación de microorganismos oportunistas y patógenos. Ahí que la conectividad microbiana y su perturbación se vincule con enfermedades zoonóticas, aquellas originadas en animales que se transmiten al ser humano, como la Covid-19, explica. “Los ciclos de dispersión han ocurrido durante milenios. Si se perturbaban, facilitan la aparición de estas enfermedades: pueden aparecer microorganismos que estaban dormidos desde hace mucho tiempo y en un contexto de cambio global, esto podría perjudicar sensiblemente nuestro bienestar mediante consecuencias imposibles de predecir”, advierte por su parte el doctor Höfer, pero un efecto puede ser que las pandemias vayan al alza.

Sobre ello, es importante saber que, hace poco, el Panel Intergubernamental para la Biodiversidad y los Servicios Ecosistémicos (Ipbes) de Naciones Unidas, presentó un informe donde se establece que la pérdida de biodiversidad del planeta tiene relación directa con la aparición de pandemias, con la conclusión clara de que la mejor manera de evitarlas es conservar el medio ambiente. Al respecto, ambos científicos, resaltan que “ya no sólo hay que preser-

Los ecosistemas, mediante la dispersión de microorganismos, están conectados a nivel global.



ILUSTRACIÓN: ANDRÉS OREÑA P.

FRASE

“Es primordial comprender la ‘cinta transportadora microbiana’ para preservar los mecanismos de dispersión global”.

Mireia Mestre, autora principal, investigadora Copas Sur-Austral UdeC y Centro Ideal.

“Los ciclos de dispersión han ocurrido durante milenios. Si se perturbaban, facilitan la aparición de estas enfermedades (zoonóticas)”.

Juan Höfer, autor, investigador Centro Ideal.

var los ecosistemas, sino que también los flujos naturales que hay entre ellos y les conectan”. Conscientes que, como humanos, no estamos aislados de la naturaleza y la relación que tenemos con ella no siempre es la mejor, estableciendo daños que, finalmente, terminan por repercutir en nuestra propia salud y calidad de vida.

Describir para preservar

Mireia Mestre asegura que entendiendo su existencia “es primordial describir y comprender la ‘cinta transportadora microbiana’ para preservar los mecanismos de dispersión global y, por tanto, ayudar a prevenir la aparición de nuevas pandemias”, como uno de los distintos impactos que las perturbaciones en ello tienen para la vida en el planeta.

Explica que, por ejemplo, hay especies migratorias que se mueven de un ecosistema a otro para alimentarse o reproducirse, como aves y peces, y en el trayecto transportan microorganismos. Esa ruta de dispersión, esos flujos invisibles a nuestros ojos y tan vitales para la Tierra, puede alterarse al rellenarse un humedal, al degradar el bosque nativo para cambiarlo a suelo de uso silvoagropecuario o de urbanización o urbanizar, al traficar especies de flora y fauna, y con el cambio climático por ejemplo. “Hay otro ejemplo muy relevante para Chile. Uno de los trabajos que citamos en nuestro artículo y nos llamó la aten-

ción, fue el que hicieron unos colegas en el sur, que dicen que en implementos de pesca, se pueden llevar quistes de resistencia de floraciones algales nocivas (FAN)”, añade Juan Höfer. Por ello, si se pesca en un sitio donde hubo un evento de FAN, popularmente conocidos como marea roja, y luego se usan los mismos artículos en otro sitio sano, estos pueden ser el vector de las algas tóxicas.

En efecto, nosotros, de muchas formas estamos influyendo; así, comprender los ciclos, mecanismos y perturbaciones es clave para saber cómo preservar la conexión microbiana, por tanto, la biodiversidad y bienestar global, pues afirma que se requiere más que un área protegida, un parque nacional o un santuario de la naturaleza para lograrlo, porque lo que ocurre en todos los ecosistemas se conecta y puede repercutir en otro, por más lejos y protegido desde la política pública que esté.

OPINIONES

Twitter @DiarioConce
contacto@diarioconcepcion.cl

Ciudad



Huachipato y la "Maquinita" salen a sumar puntos que den oxígeno

Huachipato recibe a Coquimbo, desde las 17 horas, en un partido donde ambos se juegan mucho. Arbitrará Cristián Droguett. El acero está aferrado con uñas y dientes al séptimo puesto que lo clasifique a Copa Sudamericana un año más, pero de traxico tiene a Palestino, con un juego menos. Hasta La Serena se transformó en amenaza.

Enfrente estará el subcolista del campeonato aunque, curiosamente, semifinalista de la Copa Sudamericana. Luego de este juego, los piratas tendrán cuatro partidos pospuestos para concentrarse en la justa internacional.

Por otra parte, en la Segunda División, Fernández Vial sigue en esa pelea furiosa por alcanzar al líder Lautaro y para eso no puede tropezar en ningún pedazo. Esta tarde (18 horas) visitará a Independiente de Cauquenes, cuadro dirigido por Felipe Cornejo, y que batalla para salir de zona de descenso.

El Vial de Claudio Rojas acumula 8 fechas sin derrotas y viene de vencer 1-0 a Vallenar. No contará con el suspendido Luis Riveros. Ambos equipos ya chocaron, hace un mes, y fue triunfo aurinegro por 3-1.

ÚLTIMO INFORME CONFIRMÓ, ADEMÁS, OTRAS NUEVE MUERTES EN LA REGIÓN

Vacunación anti Covid-19 alcanza un 62% en el Biobío

Región sumó 425 nuevos contagios. Los Ángeles lidera casos positivos, con 391; seguida por Concepción (341) y San Pedro de la Paz (210).



SÓLO EL 25 de diciembre fueron inoculados 1.279 trabajadores UCI y UTI.

Mauro Álvarez S.
mauricio.alvarez@diarioconcepcion.cl

Un fin de semana festivo negro para el Biobío, 422 casos nuevos de Covid-19 y nueve muertos más que el día anterior, registró la Región en el último informe entregado por la Seremi de Salud.

En cuanto a los totales, el Biobío tiene 2.620 casos activos y 765 falle-

Hospital Guillermo Grant Benavente

llevaba, el día de ayer, un 36% de vacunaciones a su personal de salud. Hospital Higuera completó un 56%.

cidos por la pandemia. Siendo la comuna de Los Ángeles la que presenta la mayor tasa, con 391; seguida por Concepción (341) y San Pedro de la Paz (210).

Es por ello, la importancia del 62% de avance que presentó para la Región, el proceso de inoculación en tan sólo un día.

"Este viernes tuvimos un proceso

exitoso marcado por una distribución rápida y segura de las primeras 2.050 vacunas contra la Covid-19 por vía aérea y terrestre a 13 establecimientos de salud públicos y privados de las tres provincias", comentó el seremi de Salud, Héctor Muñoz.

Agregó que "el proceso tuvo el respaldo técnico tanto en su resguardo como desplazamientos de Carabineros y Policía de Investigaciones; así como por el inicio del proceso de inmunización que dio cuenta de un impecable trabajo junto a la toda la red asistencial del Biobío que sólo el primer día, con horario de corte a las 19:50 horas, logró inocular a 1.279 trabajadores UCI y UTI, que implica un 62% de cobertura", relató.

Detalle por centro de salud

En cuanto a los recintos que ya completaron los procesos de vacunación al personal de salud, se encuentran: el Hospital Traumatólogo, Hospital Penco-Lirquén, Hospital Tomé, Clínica Universitaria Concepción, Clínica Biobío, Clínica Los Andes y Hospital Naval ya alcanzaron el 100%.

"Respecto al Complejo Asistencial Víctor Ríos Ruiz, llegó al 77%; seguida por Hospital Las Higuera con 56%; Sanatorio Alemán (46%); Hospital Guillermo Grant Benavente (36%); y el Hospital de Curanilahue (35%)", añadió Muñoz.

Nuevo reporte sobre inoculaciones se entregará el día lunes.

OPINIONES

Twitter @DiarioConce
contacto@diarioconcepcion.cl



Al fin apareció Lota Schwager: ganó cuando estaba al borde de la eliminación

Si perdía quedaba fuera de competencia, pero Lota Schwager es un club que se caracteriza por dar pelea en las más duras. Con esa actitud entró a la cancha de Lagunillas y derrotó a Rengo por un claro 3-1, gracias a un segundo tiempo de total inspiración.

La "Lamparita" de Cristián Gómez siempre controló el juego, pero

le faltó profundidad en ese primer tiempo de tenencia demasiado lejos del otro arco. Pero otra cosa fue la segunda fracción, especialmente por el gol del zaguero Herbert Reyes saliendo del descanso.

De la mano de Guillermo Parra, "Nico" Muñoz y Carlos Irribarra, el local siguió atacando para cerrar el partido y no terminar sufriendo,

como en otras ocasiones. Así llegó el tanto de Kevin Martínez (72') y luego el del ingresado Bastián Canales (86'), tras buena jugada colectiva. Rengo descontó al final.

Más tarde jugaron Pilmahue con Ranco, resultado clave para ver qué peleará el cuadro minero, en un torneo donde también avanzan dos mejores terceros.

Entretención & Servicios

Santoral: Juan Apostol

EL TIEMPO

HOY  **13/19**

LUNES 13/18 MARTES 11/22 MIÉRCOLES 12/23

LOS ÁNGELES 12/31

RANCAGUA 13/29

TALCA 13/31

SANTIAGO 12/27

CHILLÁN 13/31

ANGOL 14/31

TEMUCO 12/25


P. MONTT 13/20

RADIACIÓN UV

RIESGO	TIME*	ÍNDICE
EXTREMO	10	11 o más
MUY ALTO	25	8 A 10
ALTO	30	6 A 7
MODERADO	45	3 A 5
BAJO	60 o más	0 A 2

*Tiempo Máximo recomendado de exposición (minutos).

PUZZLE



ORIGEN	↓	PRACTICO	CEFALOPODO	PARTIDOS DE ALLENDE	CASA CON HUERTO	↓	"GUASO" PUNTO MORSE	↓
REGION DE PARAGUAY							2.7182 RIO VENEZOLANO	
1000				PREFIJO IGUAL			EDULCORANTE	
ONDA				NOMBRE FEM. RIO EUROPEO				
SOLA	▽	CHILLIDO	EMPEZAR	50	CINETICO			
				500	CIUDAD SERBIA			
↳							ONU	
							DINAMITA	
CASI MULA				POTE LA MUDA			PALPAR ENROQUE CORTO	↓
DROGA DEL CÑAMO					RAUCA ENOJADO			
RECE				VOCAL UNEN	FOSFORO OSMIO		ROTO INVERT. IGUALAR	
OTEA RADIAN				PERCIBIR OPOSITOR				↓
↳			TROZO DE PIEDRA					
JUEGO ASIATICO			DE MODA PROTACTINEO		CAMPEON ACTINIO			
AREA		COZ LAMBDA						
↳								

TELÉFONOS

Ambulancias:	131
Bomberos:	132
Carabineros:	133
Investigaciones:	134
Fono Drogas:	135
Inf. Carabineros:	139
Fono Familia:	149
Inf. Toxicológica:	2- 635 3800
V. Intrafamiliar:	800 220040
Delitos Sexuales:	565 74 25
Defensa Civil:	697 16 70
Fono VTR:	600 800 9000
Fono Essbío:	600 33 11000
Fono CGE:	600 -777 7777

FARMACIAS DE TURNO

CONCEPCIÓN	Ahumada
Cruz Verde	• Av. Juan Bosco 501 (Atención durante las 24 horas)
• Barros Arana 599	
SAN PEDRO	
Ahumada	
• Michimalonco 1120 (Atención durante las 24 horas)	
CHIGUAYANTE	
Cruz Verde	
• Manuel Rodríguez 925	
TALCAHUANO	
Estación	
• Bilbao 445, local 2	

SUDOKUS

FÁCIL

1			3	5		2	6	8
	8	5		9	2	7	3	4
	3		8		4			
3	5	1	4	2	8			
				3		4	5	
4	6	9		7				2
9	1	6		4	5		2	
		7	2		3	5	9	6
		3	6			1		7

MEDIO

	7		4				6	
5	4		1					8
	6	1		7				
			3		9	4		
		9				6		
1						9	5	2
8					2		7	
		7	8	4				
	9	5	6	1		8	2	

EXPERTO

5				9		2		
		6	1			3	8	
		7						
	3			7				1
1							5	
		4		6				9
			3		6			
	4			1	2			
			9	8				5