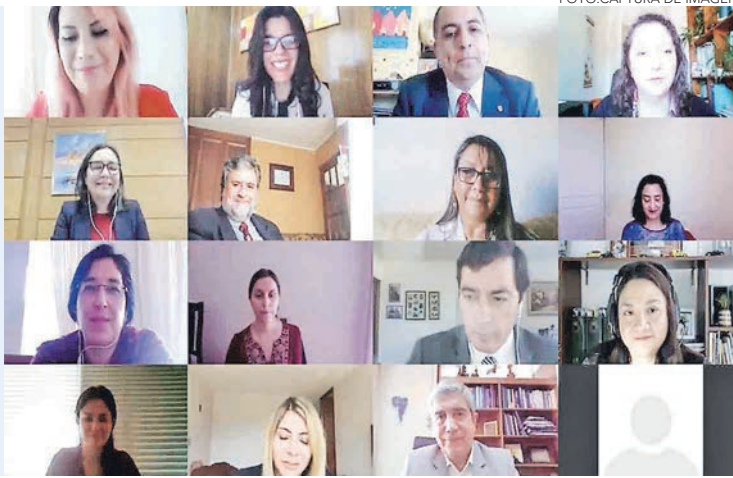


UdeC y Roche trabajarán juntos para investigar en el área de la salud

En el primer convenio que la farmacéutica suiza realiza en la Región, el foco estará puesto en las patologías neurodegenerativas y cáncer de mama.

CIENCIA&SOCIEDAD PÁG. 9



Presentan propuesta de crédito hipotecario con tasa de 1,79% para proyectos verdes

Autoridades de Gobierno y de BancoEstado, entidad impulsora de la iniciativa, dieron a conocer los detalles en Los Ángeles. Busca estimular la construcción de viviendas sustentables.

ECONOMÍA&NEGOCIOS PÁG. 13

Diario Concepción

Domingo 1 de noviembre de 2020, Región del Biobío, N°4525, año XIII

SEIS COMUNAS DEL GRAN CONCEPCIÓN PODRÍAN PASAR A ETAPA DE PREPARACIÓN

Autoridades piden volver a clases si se avanza a fase 3

Apoderados y Colegio de Profesores están en contra, pues casos no bajan.

Fernando Peña, seremi de Educación, afirmó que, de pasar a fase 3 en varias comunas del

Gran Concepción, debe analizarse la opción de retomar las clases presenciales, de forma

gradual. Sin embargo, apoderados y el Colegio de Profesores no están

de acuerdo, pues las cifras de contagios aún no bajan de forma importante. CIUDAD PÁG. 7

FOTO LUKAS JARA M.



Huachipato vuelve al triunfo en el torneo nacional tras ganarle 2-0 a O'Higgins

DEPORTES PÁG. 15

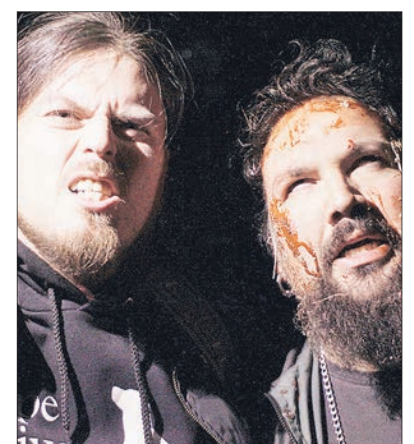
FOTO ISIDORO VALENZUELA M.



Convención Constituyente: ¿Quiénes son los verdaderos independientes?

En un contexto donde la abstención a militar en algún partido se ha transformado más en un discurso que en una acción concreta, quienes no son parte de una coalición entregan sus definiciones.

POLÍTICA PÁG. 4



Película "Justicia paranormal" busca unir los géneros de comedia y terror

Carlos Vergara, director de Talcahuano e impulsor de la cinta, se refirió a su historia y realización.

CULTURA&ESPECTÁCULOS PÁG. 14

EDITORIAL: FIN A LAS ZONAS DE SACRIFICIO EN BIOBÍO



#FUE TENDENCIA

Con más de 200 nuevos casos diarios de Covid-19, se mantiene la Región del Biobío, alcanzando un total de 29.535 contagiados y 482 muertes en la zona, de acuerdo al reporte entregado este sábado 31 de octubre.

Los Ángeles registra la mayor cantidad de casos activos con 171; seguida de Concepción con 148; y Coronel con 128. En total, hay 1.294 casos activos en el Biobío.

Ante la festividad de *Halloween*, el Ministerio de Salud hizo un llamado al autocuidado y evitar las celebraciones masivas.

Ministerio de Salud
@ministeriosalud:

"En este día de #Halloween es muy importante que mantengamos todas las normas prevención y celebremos al interior de nuestras casas tomando todas las medidas de precaución. Evitemos las actividades de alto riesgo: Recorrer casas, compartir tus dulces con otros o asistir a fiestas".

Hugo Varela Mora
@hugovarelamora:

"Tal cual lo proyectó el equipo de profesionales de la UdeC estos últimos días hemos registrado aumentos diarios por sobre los 200 casos de contagio de coronavirus. Hoy son 222 nuevos casos".

Sergio Giacaman G
@sgiacamang:

"Disfrázate listo! La máscara no reemplaza la mascarilla, debemos cuidarnos. A disfrutar en familia y evitar exponerse innecesariamente y en caso de salir tome todas las precauciones! #HalloweenEnCasa".

Paula Daza
@pdazan:

"En este #Halloween queremos que te cuides, mantén las medidas sanitarias de autocuidado, prefiera quedarte en casa con tus hijos. Si vas a salir, siempre que sea con mascarilla, manteniendo el distanciamiento físico y lavando tus manos con alcohol gel".

ENFOQUE

El octubre chileno y la reactivación de la política vecinal

KATIA VALENZUELA
Académica de la Facultad de Ciencias Ambientales UdeC e investigadora de Cedeus



Un año ha transcurrido desde el octubre histórico que llenó las calles con miles de chilenos demandando dignidad y un país más justo y democrático. Quienes habitamos en el Gran Concepción también fuimos testigos de esta oleada de movilizaciones y florecer comunitario. En ese momento, la política, otrora reservada a los partidos y gobiernos de turno, pareció retornar a los barrios y plazas, en la palabra y voz de personas comunes y corrientes que volvían a creer en su capacidad de gestionar los asuntos públicos. Una expresión de este fenómeno es la emergencia de las llamadas "asambleas territoriales", espacios predominantemente urbanos de reapropiación del espacio público que han ope-

rado como foros para la deliberación y acción colectiva.

Esta activación de la política barrial, que comienza con los cacerolazos y encuentros informales en plazas, calles y pasajes, y que decanta con la participación en asambleas y cabildos, marca un antes y un después en el ejercicio de la asociatividad vecinal. Si recordamos la historia reciente de nuestro país, hasta 1973 se podía observar un proceso ascendente de organización comunitaria, consagrada en la Ley de Juntas de Vecinos del año 1968. Este proceso fue drásticamente desarticulado durante el período de la dictadura cívico-militar, en donde las organizaciones locales fueron intervenidas, se designaron dirigentes afines al régi-

men y se promovieron relaciones clientelares entre las Juntas de Vecinos y los municipios. Desde los noventa, y pese al retorno a la democracia, ha prevalecido en Chile una tendencia a la 'fragmentación de lo vecinal'. Este proceso ha sido reforzado por los sucesivos gobiernos democráticos, mediante políticas que promueven la atomización y competencia de la organización vecinal; la reproducción de prácticas clientelares a nivel local; y la privatización e imposición de una lógica individual de acceso a la vivienda. Asimismo, la política de vivienda social ha creado barrios fuertemente segregados, que reflejan una vez más la dualidad y desigualdad estructural de nuestro país.

Este panorama ha llevado a la población a profundizar su desconfianza hacia los actores políticos tradicionales, tales como partidos, personeros gubernamentales e instituciones del Estado. A nivel local, la impugnación a la política tradicional se ha expresado en novedosos espacios organizativos que reivindican con fuerza la construcción comunitaria en los barrios y ciudades chilenas. Un ejemplo son las asambleas territoriales, quienes se han convertido en instancias fundamentales para la reactivación de la política vecinal. Estas han operado como espacios de reconocimiento y encuentro, en donde vecinos y vecinas se reúnen para

discutir ideas y sentires en torno a la coyuntura nacional, además de realizar diversas actividades educativas, artísticas, de difusión y de movilización, con las que mantienen activas las demandas que emergieron en octubre de 2019.

Llama la atención que la mayoría de estas organizaciones vecinales no hayan sucumbido frente los efectos de la pandemia por Covid-19. Por el contrario, estas se han transformado en creativos espacios de cuidado colectivo y apoyo mutuo para lidiar con las consecuencias de la emergencia sanitaria. Además, se han mantenido activas en la defensa de sus territorios, denunciando las constantes amenazas a su patrimonio natural y cultural. Destaca, por ejemplo, la lucha de estas asambleas contra la proliferación de proyectos de edificación en altura en Concepción, así como el rechazo a la urbanización del Santuario de la Naturaleza en Hualpén. O el descontento de diversas organizaciones vecinales frente al inminente proyecto ferroviario en el Cerro Chepe, que generaría importantes impactos socio-ambientales en las poblaciones aledañas. Estos ejemplos demuestran que la reactivación de lo vecinal llegó para quedarse, y es de esperar que lo comunitario siga floreciendo y fortaleciéndose en los procesos sociales venideros.

Cementerio de Concepción

En la cultura universal no existe pueblo ni etnia que no haya dejado un momento de reflexión ante el hecho de la muerte. Un cementerio no sólo alberga cuerpos, lápidas e inscripciones. Allí se encuentra el pasado con antiguos moradores que hicieron la historia y el devenir de los pueblos. De allí, que cada cultura ha elaborado una ceremonia y un lugar donde inhumar a su gente y tener lo único que queda de ella, el recuerdo.

Concepción, no ha sido ajeno a todo esto, desde su fundación y hasta el traslado en 1751, la ciudad sepultaba a sus vecinos en lugares privados o en las iglesias. Luego, contó con varios lugares. Uno de los principales fue el existente en la manzana asignada a los Jesuitas, cuyo sitio hoy ocupa el Edificio Amanecer (esquina de Colo Colo con O'Higgins); allí estuvo, por años, unos de los principales cementerios. Otros lugares de sepultación lo constituyeron la Iglesia de San José (Maipú con Lincoyán) y el Templo de la Pompeya o Iglesia de Santo Domingo (Lincoyán con San Martín).

Otro importante fue en el Regimiento que existía en la primera manzana de Barros Arana con Prat, en cuyo interior existió un cementerio militar, para la inhumación de su gente. Otro cementerio que, hasta los días de hoy, podemos visitar es el que existe en la Catedral de Concepción donde reposan varios de los obispos, que decidieron hacerlo en nuestra ciudad.

El concepto de entierro en iglesias u otras instituciones trajo como consecuencia el problema que ocasionaba la sanidad y como resultado de esto tomó carta la autoridad, sacando el 31 de Julio de 1823, la ley de Cementerios con el fin de designar un lugar especialmente dedicado a la inhumación de cuerpos.

El lugar que hoy ocupa nuestro cementerio fue en parte donado y en parte comprado; en su inicio las tierras adjudicadas recibían el nombre de Chacarillas de Chepe, lugar que con gran esfuerzo fue aislado, construyéndose sus muros exteriores y co-

menzando a funcionar a partir de 1841. El cementerio fue administrado por la Orden de los Hospitalarios de San Juan de Dios, luego, pasó a la Junta de Beneficencia de Concepción. Hoy lo administra la Corporación Semco, que además se encarga de la Biblioteca Municipal, la Galería de la Historia y el Hogar Protegido.

Luego de los terremotos de 1939, 1960 y 2010, las instalaciones del cementerio sufrieron los embates de la fuerza de la naturaleza, destruyendo parcial o totalmente sus hermosos mausoleos, dejando en el piso algunas estatuas valiosas, que el tiempo fue cubriendo con la vegetación.

Luego de un trabajo metódico y profundo hecho por expertos, llegados desde Italia, se despejó y dejó a la vista, colocando en valor, antiguos mausoleos y estatuaria que hoy representa un rico material, tanto museológico como

Emprendedores del Bío Bío

histórico, puesto a disposición del público. Allí podemos observar hoy nuestra antigua arquitectura neoclásica francesa, que tanto distinguí a nuestra ciudad, como a su vez, hermosas esculturas, tanto de artistas italianos como nacionales, como lo son las del mausoleo de Pedro del Río Zañartu o la bella escultura de mano de Nicanor Plaza, que decora el mausoleo de la Familia Castellón.

El Cementerio de Concepción, cuenta hoy con una tumba declarada monumento nacional que corresponde a la que ocupa el General José María de la Cruz y, se encuentra en trámite, las tumbas pertenecientes al Coronel Herminio González y la de Pedro del Río Zañartu. Hoy podemos decir que visitar nuestro camposanto se ha transformado en un sitio obligado para quien quiera conocer la historia de nuestra ciudad.

Alejandro Mihovilovich Gratz
Profesor de Historia y Geografía
Investigador del Archivo Histórico de Concepción



Diario Concepción

Fundado el 20 de mayo de 2008 en la provincia de Concepción
Directora: Tabita Moreno Becerra
Editor General: Silvanio Mariani
Gerente General y Representante Legal: Mauricio Jara Lavín

Dirección: Cochrane 1102, Concepción
Teléfonos: (41) 23 96 800
Correo: contacto@diarioconcepcion.cl
Web: www.diarioconcepcion.cl - **Twitter:** DiarioConce

Oficina Comercial en Santiago: (2) 23350076
Suscripciones: 600 8372372 opción 2
Declaración de intereses en www.grupocopesa.cl/declaracion
Copesa Impresores S.A., la que sólo actúa como tal.

Las palabras vuelan, lo escrito permanece

EDITORIAL

En junio del año pasado el Presidente Sebastián Piñera lanzó públicamente el "Plan de Descarbonización de la Matriz Energética (Energía Zero Carbón)", con el cual se busca desactivar las centrales a carbón en Chile, que hoy corresponden al 40% de la generación eléctrica del país. El Gobierno puso 2040 como fecha límite para el cierre de las centrales, sin embargo, poco más de un año de lanzado el plan, la Cámara de Diputados aprobó en general el proyecto que busca adelantar para 2025 el cierre de las termoeléctricas. Lo anterior altera y adelanta el plan de descarbonización presentado por el Gobierno con plazos hacia el 2040, pese a que, voluntariamente, empresas como Enel, han anunciado que adelantarán el cierre del Complejo Bocamina ubicado en Coronel para 2020 (Unidad 1) y 2022 (Unidad 2).

La propuesta de adelantar el cierre de las centrales a carbón generó preocupación en el Gobierno y en algunos sectores de la industria. De hecho, el Coordinador Eléctrico Independiente y la Comisión Nacional de Energía señalaron que adelantar la descarbonización traería una serie de consecuencias nefastas para el país: se perderían más de 14 mil puestos de trabajo y se requerirá una inversión de 30 mil millones de dólares para proyectos de nueva capacidad de generación y transmisión eléctrica. Además, habría un alto riesgo de racionamiento de energía eléctrica, una posible alza de cuentas de la luz, riesgo de

Fin a las zonas de sacrificio en Biobío



Las centrales a carbón pueden ser reemplazadas, en su mayoría, por tecnologías de generación renovables y un ejemplo de ello es la gran cantidad de centrales eólicas proyectadas y en construcción en Biobío.

demandas contra el Estado, entre otras consecuencias. El argumento de que el cierre de las centrales a carbón en forma anticipada producirá un aumento en las tarifas de energía eléctrica tiene detractores. Las tarifas que determinan los suministradores se basan en los costos marginales de energía del sistema eléctrico, que es licitado. En 2022 entrará al sistema la energía licitada por el entonces ministro Máximo Pacheco, energía que se licitó de forma más barata. Por ende, el efecto anunciado en las tarifas se verá amortiguado por las licitaciones coordinadas por el ministro Pacheco.

Pero hay otros factores: las centrales a carbón pueden ser reemplazadas en su mayoría por tecnologías de generación renovables y un ejemplo de ello es la gran cantidad de centrales eólicas proyectadas y en construcción en Biobío. Pero lo más importante en la meta de descarbonización anticipada es la salud de quienes viven cerca de esas centrales. Nadie debe ser obligado a vivir en las llamadas "zonas de sacrificio".

CARTAS

Inclusión política

Señora Directora:

Cada habitante de Chile importa. Es por esto que es fundamental contar con el punto de vista, las inquietudes y problemáticas de cada sector. Crear un país más justo, más equitativo, con los derechos sociales garantizados, depende de todos. Hay que seguir exigiendo mayor transparencia y eficacia a las instituciones. Serán ellas las que den legitimidad a la nueva Constitución que, confío, será para y de todos los chilenos.

Jaime Monjes

Basta de violencia

Señora Directora:

En primer lugar, deseo expresar mis más sentidas condolencias a la Institución de Carabineros de Chile, por el cobarde y atroz asesinato premeditado de un joven funcionario que no hacía otra cosa que cumplir con su deber que, como su lema lo indica, es en favor del orden y la Patria.

En segundo lugar, quiero también expresar mi repudio a la violencia política en general y, en par-

ticular, a todas las autoridades que teniendo el poder de cambiar esta situación e imponer el imperio de la ley no lo hacen. Los chilenos que amamos la libertad no olvidaremos, ni a las víctimas ni a los corruptos de todo tipo que hoy gobiernan Chile.

Mauricio de Gilbert

CyberMonday

Señora Directora:

Las restricciones a la movilidad causadas por la pandemia de la Covid-19 han consolidado al comercio electrónico como una forma confiable y segura para adquirir bienes entre los compradores chilenos. Según datos de la Cámara de Comercio de Santiago (CCS), las ventas en Chile mediante canales digitales mostraron un crecimiento de 214% durante los últimos 12 meses.

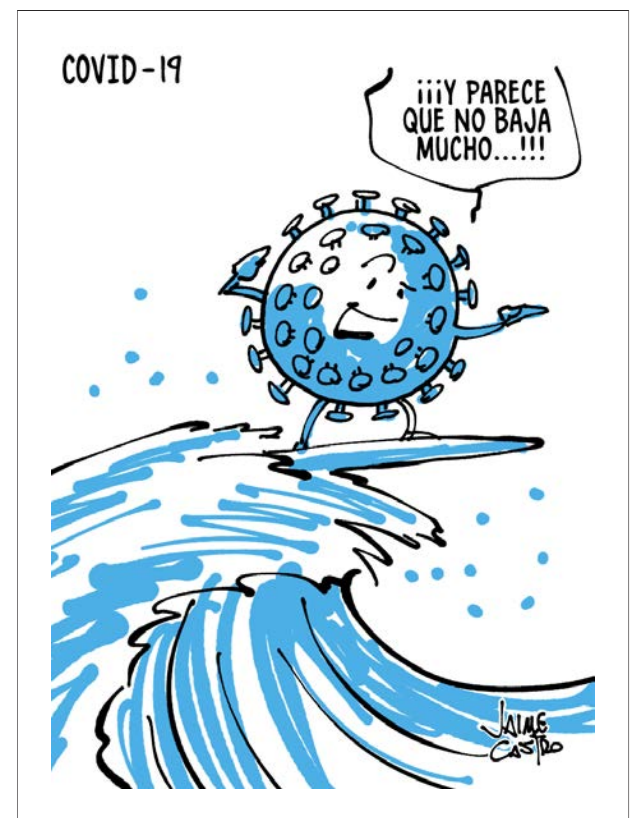
Esta tendencia del *E-commerce* ahora tiene una de sus mayores 'pruebas de fuego' en el *CyberMonday*, jornada de tres días en que las empresas de todos los sectores lanzarán ofertas en sus diferentes canales electrónicos para motivar la compra de productos y ayudar a

reactivar la economía.

En el pasado *CyberMonday*, realizado en octubre de 2019, se había alcanzado un récord en ventas, al sumar U\$271 millones. Sin embargo, este fue altamente superado por el *CyberDay* realizado en 2020 en el que las cifras fueron impresionantes: tan sólo en el primer día, las ventas crecieron 60% con respecto a la primera jornada del 2019. Toda la actividad logró un récord histórico en ventas, al facturar U\$368 millones, con lo que duplicó la cifra de 2019. Esta es una muestra de que las organizaciones deben fortalecer su presencia en Internet para ser parte de esta realidad tecnológica y seguir siendo vigentes en el mercado.

Los consumidores están apostando por comprar bienes y servicios en línea, así como por utilizar métodos de pago digital. Este es el momento para brindar un servicio sobresaliente que permita que, incluso quienes no están acostumbrados a esta forma de adquirir productos, aprendan a usar las nuevas herramientas y se conviertan en nuevos clientes de estos canales alternativos.

Carla García



Envíe sus cartas, con una extensión máxima de 1.400 caracteres, con espacios vía email a:

- ◆ contacto@diarioconcepcion.cl
- ◆ Cochrane 1102, Concepción

La correspondencia debe consignar claramente la identidad del remitente y su número de teléfono.

Hacemos presente que el diario no puede constatar fehacientemente la identidad del autor de la correspondencia y reproduce la indicada por éste, deslindando ulterior responsabilidad.

La Dirección se reserva el derecho de seleccionar, extraer, resumir y titular las cartas recibidas, sin explicación alguna y evitando cualquier discusión con el remitente.

Política



#MeQuedoEnCasa

Mario Carrillo, asesor territorial diputado Gastón Saavedra

“#MeQuedoEnCasa para proteger a mi familia y, cuando el trabajo requiere salir a terreno, adopto todas las medidas para cuidar a quienes acompaño, en un período triste y complejo, pero con el optimismo de que seremos un país más fuerte y mejor que antes”.

En la elección municipal

son variadas las cartas que declaran independencia, aunque en muchos casos sólo se trata del papel.

Ángel Rogel Álvarez
angel.rogel@diarioconcepcion.cl

“Dar espacio a los independientes” es quizás la frase más recurrente de la última semana tras el arrollador triunfo del Apruebo y, particularmente, de la Convención Constitucional, la instancia encargada de redactar la nueva Carta Magna.

Y cómo no, si los primeros en asomar lanzando nombres, en eventuales listas para abril, han sido los partidos políticos, los mismos que han sido fuente de crítica permanente de la ciudadanía durante las movilizaciones que propiciaron el Plebiscito. Es más, los nombres también han surgido en partidos como la UDI y RN, ambos promotores del Rechazo.

En medio de este contexto, cabe preguntar quiénes son hoy los independientes.

Basta echar un rápido vistazo a las disputas municipal y regional para advertir que muchos de las cartas que se atribuyen independencia, también fueron históricos militantes de partidos tradicionales. A saber, Rodrigo Díaz, Javier Guíñez, Eduardo Aguilera (ex DC), Jorge Lozano, Camilo Riffo (ex PS), Leocán Portus, Cristián Campos, Juan Cruz (ex PPD), Gabriel Torres (ex RN), Francisco Córdova (ex PH), entre muchos otros. Incluso cartas como Marlén Pérez, en Concepción, que no milita, pero trabaja con la UDI.

Consultado al respecto, Eduardo Pacheco, vocero del Comité Independiente Biobío Aprueba, dijo que los independientes son parte de la ciudadanía “que no tienen militancia política, que no la han tenido en el pasado y que tampoco ha estado vinculada a expresiones partidarias, porque no se han organizado, porque prefieren estar en organizaciones intermedias o porque han tenido malas experiencias con los partidos políticos”.

En su opinión, un buen antecedente se relaciona con la militancia partidaria. Ello, porque destaca a dirigentes sociales y/o vecinales que poco y nada han tenido que ver con las colectividades “que han gobernado los últimos 30 años nuestro país”.



EL ARROLLADOR triunfo de la Convención Constitucional abre ahora el desafío de generar lista de candidatos.

FOTO: ISIDORO VALENZUELA M.

A PROPÓSITO DE LA DISCUSIÓN EN TORNO A LA CONVENCION CONSTITUYENTE

La gran duda: ¿Quiénes son los verdaderos independientes?

En un contexto donde la abstención a militar se ha transformado en discurso más que en una acción, quienes apuntan a ese mundo entregan sus definiciones.

El gran desafío de la ciudadanía movilizad

El sociólogo Manuel Rodríguez militó muchos años en el PS y manifestó abiertamente interés en ser carta a la Convención. Consultado sobre esta disyuntiva, comentó que “la pregunta no sólo es pertinente, sino que tiene estricta relación con el resultado del plebiscito, pues hay dos lecturas inequívocas: voluntad social para sustituir la Constitución de la dictadura y aprobación a un proceso que rechaza la intervención de ‘los mismos de siempre’”.

Pacheco dijo que el Comité esperaba que aparecieran muchos nombres tras el triunfo del Apruebo y, en ese sentido, interesan más las ideas. “Aspiramos es a tener una Constitución diversa, ciudadana, que represente a todas las sensibilidades de nuestra sociedad civil y lo que tenemos que asegurar es que esos constituyentes estén dispuestos a impulsar cambios”, dijo.

Luis Molina es candidato a al-

calde independiente en Tomé y ha manifestado su interés en ayudar a construir una lista de constituyentes ajenos a los partidos.

“Los independientes de los partidos son personas que se han dedicado a participar resolviendo distintos temas sociales desde un ámbito propio del trabajo que realizan o del interés que tengan en esa labor. Generalmente, nunca han militado y cuando han decidido par-

Agregó que los independientes en Chile son diversos. “Algunos lo son por cálculo político, otros porque no devienen del estrecho mundo de la política partidista y los que, pese haber pertenecido a aquel, como es mi caso, tuvieron legítimos fundamentos para apartarse de una organización cuando razones éticas lo hicieron imperativo (...). Ahora el principal reto del mundo independiente, que impuso el plebiscito y lo ganó abrumadoramente, es pasar de la movilización social a la organización política”.

ticipar en elecciones han tenido que pasar por un filtro más exigente que un partido. Por ejemplo, deben reunir más firmas que la proporción correspondiente a un partido en la jurisdicción política que les corresponden”, comentó.

Agregó que estos ciudadanos “tienen un discurso que principalmente no es izquierda versus derecha sino de mayorías versus élites, no sólo ahora en este plebiscito,

sino en general. Se centran en objetivos sociales, no partidarios”.

En el caso particular de la Convención Constitucional, comentó que “se requiere un independiente, además, de social, con conocimientos profesionales, por el tamaño y complejidad de la tarea; esto último quizá no es tan necesario en otras elecciones, pero en esta en particular, lo es”.

Molina dijo que “tenemos que enviar a nuestro mejor equipo para esa tarea. Pero es la señora Juanita quien envía y más importante aún es la señora Juanita quien evalúa, pues no hay que olvidar que hay un plebiscito de salida y la Nueva Constitución debe ser exitosa. Por eso, probablemente no irá la señora Juanita a la Convención Constitucional, pero ella finalmente cortará el queque”.

OPINIONES

Twitter @DiarioConce
contacto@diarioconcepcion.cl

Política

Daniel Núñez Durán
contacto@diarioconcepcion.cl

En los últimos días, el Partido Socialista (PS) emitió un comunicado llamando a la unidad del Apruebo, tras los impresionantes números que la opción tuvo en el plebiscito nacional para cambiar la Constitución vigente desde 1980.

Con dicho antecedente, la colectividad busca que la oposición trabaje en unidad durante el proceso constituyente, tras la división generada en la inscripción para primarias, y replicar lo realizado por los partidos afines al Rechazo, que ya anunciaron que desarrollarán en conjunto todas las labores vinculadas a la Convención Constitucional, sobretudo, al momento de formular una sola lista que presente a los candidatos del sector.

La convocatoria socialista señala que “para que los cambios se hagan realidad, es imprescindible conquistar una mayoría amplia en la Convención Constitucional y generar una alternativa unitaria de Gobierno de todas las fuerzas progresistas, con un programa comprometido con las transformaciones profundas que Chile necesita”.

A nivel regional, el mismo PS lleva varias semanas trabajando en lo que será el proceso constituyente y desde la dirección del partido han enfatizado que la unidad es clave para tener mayoría en abril.

“En el Biobío hemos trabajado buscando la unidad de la oposición desde hace bastantes meses. El trabajo constituyente de campaña fue realizado por todo el espectro de la oposición. Queremos mantener esta condición, porque el único camino para enfrentar de buena manera el proceso constituyente de cambio real es con la unidad de la oposición. Si no somos capaces de ponernos de acuerdo en un contenido mínimo, esto terminará siendo sólo una declaración de buenas intenciones”, comentó el presidente regional del PS, Patricio Fierro.

Agregó que es complejo dar ventaja al oficialismo porque con una sola lista constituyente puede abarcar varios cupos en lo que será la convención.

Por su parte, Carolina Ceballos, presidenta regional del PRO (partido aliado a la Unidad Constituyente donde está el PS), señaló que la situación de división del pacto de oposición es compleja porque se da “demasiada ventaja”, pero como bloque seguirán buscando la unidad “para que se trabaje una lista única de constituyente, porque la derecha está trabajando muy cara de palo después que perdió el Rechazo de forma unitaria. Como izquierda, no nos podemos perder por luchas de partidos. Debemos ver el tema de los cupos y abrir espacios a independientes”.



DESPUÉS DEL triunfo del Apruebo algunas colectividades buscan alinear fuerzas opositoras.

FOTO: ISIDORO VALENZUELA M.

COMANDO CHILE DIGNO APUNTA A ACUERDO PROGRAMÁTICOS

PS busca la unidad de la oposición para proceso constituyente

El objetivo es conformar una lista única de candidatos para la Convención. Pese a que las relaciones están congeladas, en las próximas semanas podría haber novedades.

Frente Amplio apela a un proceso constituyente participativo

Durante la semana, el grupo de presidentes de partidos que forman parte del Frente Amplio, emitieron un comunicado resaltando la importancia del plebiscito nacional del domingo 25 de octubre y los sorprendentes resultados que obtuvo la opción Apruebo para el cambio de la Constitución.

En ese orden, el bloque expuso que “el mensaje (que entregó la ciudadanía) fue claro y sólo resta escuchar e impulsar que el proceso sea participativo y representativo”.

Por esa razón, como Mesa Nacional del Frente Amplio

propusieron “incluir en el reglamento de la convención los cabildos, audiencias, rendición de cuentas, plebiscitos, entre otros mecanismos de democracia participativa”.

Además, enfatizaron que se harán cargo de la “necesidad imperiosa de incorporar a dirigencias y liderazgos sociales a la redacción de la nueva Carta Magna”.

Cerraron el mensaje informando que como Frente Amplio continuarán tendiendo puentes y abriendo el diálogo con organizaciones, partidos y actores sociales que estén por agendas transformadoras para ser plasmadas en la nueva Constitución.

la inscripción ante el Servel de los pactos y candidaturas a las primarias municipales y regionales, representantes de algunas bancadas en el Biobío no descartaron retomar el diálogo.

“Después del plebiscito, hemos hecho un análisis y concluimos que la gente quiere un cambio del modelo neoliberal. Estamos con el comando Chile Digno porque queremos construir un nuevo país. Creemos en la unidad y en que podemos generar contenido para el proceso constituyente. No podemos cerrarnos a lograr acuerdos programáticos con otros partidos de oposición, pero entendemos que debe haber un cambio en lo que plantean, porque quiéranlo o no, ellos igual fortalecieron el neoliberalismo”, dijo Pablo Cuevas, encargado de organización del Comité Regional del PC.

Desde el Frente Amplio, Eric Riquelme, presidente regional de RD, sostuvo que como coalición aún no han discutido como abordarán el proceso, pero que la próxima semana será “tema de debate”.

“Estamos en un proceso de elección de candidaturas orgánicas y fortaleciendo candidaturas independientes apoyadas por el partido. Resolviendo esto, veremos si vamos en lista única o si abrimos otra. Es algo que conversaremos a nivel local y regional. Se están haciendo todos los análisis electorales respectivos”, manifestó Riquelme.

Esperan resoluciones

Los partidos que están fuera de la Unidad Constituyente, también se refirieron a la posibilidad de vol-

ver a conversar para enfrentar el proceso en conjunto. Si bien, las conversaciones se terminaron el día 30 de septiembre en medio de

OPINIONES

Twitter @DiarioConce
contacto@diarioconcepcion.cl

Ciudad



#MeQuedoEnCasa

Amanda Bustos, alumna de Colegio Sagrado Corazón

“Todos deben quedarse en casa para evitar contagiarse del coronavirus. Ya vendrá el tiempo de juntarme con mi mejor amiga y con mi familia. Yo #MeQuedoEnCasa y hasta que tengamos vacuna, recomiendo a todos usar mascarilla y ocupar mucho alcohol gel para evitar infectarse”.

INVOLUCRANDO A TODOS LOS GRUPOS ETARIOS DESDE LOS 15 AÑOS EN ADELANTE

Concepción, Talcahuano y Coronel lideran en víctimas fatales en la Región

La provincia de Concepción suma 377 muertos, seguido de Biobío y Arauco. Hombres sobre 60 años son los más afectados. Inmunodeprimidos y crónicos tienen mayor riesgo.

Ximena Valenzuela Cifuentes
ximena.valenzuela@diarioconcepcion.cl

La Región se acerca con paso fuerte a las 500 víctimas fatales producto de la Covid-19 y, de estas, el 80% son de la provincia de Concepción.

Según datos entregados por la Seremi de Salud, que miden hasta el jueves pasado, 377 de los muertos son de la provincia de Concepción; 61 de Biobío y; un poco más atrás, 35 en Arauco.

El jueves la Región registró el mayor número de fallecimientos desde el inicio de la pandemia.

La alta cifra de muertos, así como los más de 200 contagios diarios, llaman a reflexionar y entender, según la seremi de Gobierno, Francesca Parodi, que la pandemia no se ha detenido y que es primordial respetar las medidas de prevención para evitar más víctimas fatales.

Concentración de víctimas

Cecilia Soto, jefa del departamento de Salud Pública de la Seremi, afirmó que observan una mayor concentración de los casos en la provincia de Concepción, situación que estiman tiene directa relación

con la cantidad de población. “Se espera que pudiese presentar la mayor cantidad de casos, ya que la densidad poblacional que tienen es alta”, comentó.

A nivel comunal, Concepción lidera en la negra estadística con 81 defunciones, que equivalen al 17% del total regional, seguido de Talcahuano tiene 63 víctimas fatales y abarca el 13% del Biobío.

En tercero, cuarto y quinto lugar están Coronel, San Pedro de la Paz y Hualpén con 10, 9 y 7% de los fallecidos de la Región.

Lota y Penco, comunas que reciben están bajando del 10% en la positividad, acumulan el 5% cada una de los fallecimientos, mientras que Tomé, que ya cumplió más de 70 días en cuarentena, cuenta el 4% de las víctimas.

Caracterización

Adultos mayores con enfermedades crónicas son las principales víctimas del coronavirus en la Región, aunque las cifras del Minsal evidencian que se han registrado desde la adolescencia.

Entre los 15 y 39 años hay 10 con-



FOTO: AGUSTÍN ESCOBAR I. / HGG

UN TOTAL de 68 pacientes con Covid-19 han sido trasladados a otras regiones para evitar un colapso de camas críticas.

81
muertos en
Concepción

registran las bases de la seremi de Salud, seguido de cerca Talcahuano con 63 y Coronel con 46.

firmados, cifra que aumenta a 62 entre los 40 y 60 años, siendo los hombres los que lideran las listas en todos los rangos etarios.

“El 85% de los fallecidos en la Región a causa del coronavirus corresponden a personas de 60 años y más, lo que ratifica la mayor exposición a riesgo de este segmento de personas a la enfermedad, debido a condiciones biomédicas”, manifestó el seremi de Salud, Héctor Muñoz.

Respeto de las normas

“Mi prima visitó a, prácticamente, toda la familia para el 18 (de septiembre) fue a cuatro casas, se contagiaron 16 en total. Estuvieron sin mascarilla y en un asado con un tío tenía diabetes y que murió el viernes pasado de Covid-19, producto de su irresponsabilidad”, aseguró la penquista María José Millar.

La alta transmisión comunitaria del virus, que en promedio es de 20% en la Región y que involucra en un 60% a brotes familiares, sumado a las complicaciones de salud que genera el virus deben llevar a la comunidad a extremar medidas para evitar la propagación del Covid-19, “como el lava-

do frecuente de manos, uso obligatorio de mascarilla y distanciamiento mínimo de un metro lineal con otras personas”, dijo Muñoz.

Agregó que se debe tener una mirada social sobre el alcance de la patología. “Tenemos la obligación ética de cuidarnos para cuidar a la vez a quienes son más vulnerables al virus”.

A pesar de la alta especialización de los profesionales del Hospital Regional y de la reconversión de camas UCI, que amplió en 38 las unidades llegando a 52 cupos, el 13% de los pacientes ingresados no sobrevivió producto de complicaciones.

El trabajo, dirigido por la jefa de la Unidad UCI, Leonila Ferreira, que hasta el último reporte del centro hospitalario ha atendido a 360 contagiados de coronavirus y que ha logrado un 87% de sobrevida en pacientes fue valorado por el subsecretario de Redes Asistenciales, Arturo Zúñiga, en su reciente visita a Concepción, tanto por sus resultados como por la atención de pacientes que fueron trasladados de otras regiones.

OPINIONES

Twitter @DiarioConcepcion
contacto@diarioconcepcion.cl

Crónicos en riesgo

Según la última Encuesta Nacional de Salud, más de 11 millones de personas en Chile viven con al menos una patología crónica y 9,7 millones con dos o más.

Casi el 30% de la población mayor de 15 años tiene hipertensión, un poco más de 12% es diabético, el 54% tiene exceso de peso, cerca del 30% colesterol alto y los mayores de 40 años una prevalencia del 16% para Enfermedad Pulmonar Obstruccion Crónica (EPOC).

El pronóstico es desalentador ante la pandemia, que según la Organización de la Salud, afecta con mayor gravedad a crónicos y personas de la tercera edad.

El Centro de Prevención y Controles de Enfermedades

de China, reveló que el 32% de los contagiados de Covid-19 padecen alguna enfermedad crónica, siendo la diabetes la más común en un 20%.

En este sentido, el Minsal asegura que los pacientes crónicos y los inmunodeprimidos deben seguir sus tratamientos, con apego a la toma de medicamentos para evitar descompensaciones que pueden llevar a la muerte y sobrecomplejizarse en caso de contagio.

Además, el Minsal, recomienda seguir las pautas de alimentación específicas para enfermedades como la diabetes y ejercicios determinados en caso de pacientes con EPOC.

Ciudad

ANUNCIO SE PODRÍA CONCRETAR EN LOS PRÓXIMOS DÍAS

Autoridades piden volver a clases ante inminente cambio de fase

Durante una visita a Los Ángeles, se realizó un balance de la vuelta a las aulas en la comuna que vive un *peak* de casos. Ahora, trabajan en los protocolos.

Marcelo Castro Bustamante
marcelo.castro@diarioconcepcion.cl

Una de las consecuencias que trajo la contingencia sanitaria fue la suspensión de las clases en la Región.

Pero, desde hace algunos meses, la cartera de Educación viene trabajando en protocolos para asegurar una vuelta a las aulas de forma segura, esto bajo las críticas de los apoderados y del Colegio de Profesores, ya que ha existido un alza de casos.

En fase 3, de preparación, pueden volver a clases las instituciones de educación con un aforo limitado y bajo condiciones de seguridad sanitaria exigidas por la autoridad.

Ante el inminente cambio de fase en el Gran Concepción, el seremi de Educación, Fernando Peña, indicó que “la evaluación es positiva, acá los alumnos dan fe que los protocolos se están cumpliendo. Esto debe servir como ejemplo para que otros colegios que se encuentran en fase 3 se animen a avanzar de manera gradual en el retorno a clases presenciales”.

A la fecha, se ha realizado 24 solicitudes de reapertura

de colegios en la Región, de las cuales, siete han sido acogidas, la mayoría de ellas en Los Ángeles, comuna que hoy lidera los contagios activos de la Región.

“En las solicitudes, se presenta un protocolo a la Seremi de Salud, donde habrá gradualidad y se comprometen a cumplir un estricto protocolo sanitario para que el virus no se expanda entre los jóvenes”, explicó el intendente Sergio Giacaman.

Situación sanitaria

Por parte de la autoridad sanitaria fueron enfáticos en que la recomendación para el retorno a clases es desde la fase 3, por lo que un retroceso de la comuna angelina haría suspender la medida.

“Si se pasa a una fase distinta, sea 1 o 2, tendremos que evaluar lo que ocurre con las clases. En estas etapas no estamos autorizando clases presenciales a raíz de la situación epidemiológica”, señaló el seremi de Salud, Héctor Muñoz.

En el Gran Concepción, sólo dos colegios han solicitado permisos y mientras no haya cambios no se autorizarán nuevas aperturas, pero se analizarán posibles aumentos en la movilidad de las personas.

El Colegio de Profesores no ve con buenos ojos un posible retorno a clases, puesto que desde las bases les han comentado que algunos recintos no se encuentran preparados para un eventual retorno. “Las energías deberían

centrarse en seguir asegurando la conectividad y acceso, junto con ello habilitar las escuelas y liceos para un eventual retorno en marzo de 2021, opinión compartida con estudiantes y apoderados”, aseguró Aníbal Navarrete, secretario regional del Magisterio.

Con respecto a la situación de Los Ángeles, abogaron por suspender las clases ante el alza de casos en la comuna. “Es necesario suspender las clases presenciales, asumir el error y no seguir exponiendo a las comunidades a un nuevo brote de contagios”, soslayó.

OPINIONES

Twitter @DiarioConce
contacto@diarioconcepcion.cl



400 ESTUDIANTES han vuelto a clases en colegios de Los Ángeles.

Los Ángeles lidera casos activos

222 casos y cuatro personas fallecidas pasaron a engrosar las cifras por Covid-19 en la Región del Biobío, según el último reporte de la autoridad.

A la fecha, ya se suman 29.535 casos acumulados, de los cuales, 1.294 se encuentran activos y es la comuna de Los Ángeles que lidera los casos activos con 171, le siguen Concepción (148) y Coronel (128).

En relación a las camas críticas disponibles, tanto en el sistema público como privado, de 195 UCI, hay 34 desocupadas, mientras que hay 20 de 144 UTI, lo que equivale a un 14%.

Con respecto a los ventiladores mecánicos, hay un total de 221 en la Región, de los cuales, 105 se encuentran a disposición del sistema.

Por último, más de 650 personas se encuentran en residencias sanitarias.

EXTRACTO

Juzgado de Familia de Concepción, causa RIT C-4343-2019, caratulado HIDALGO/SALINAS, ordeno notificar por avisos a la demandada, Camila Ignacia Hidalgo Salinas, cédula de identidad N° 18.405.396-9, demanda de alimentos, cese interpuesta con fecha 19 de diciembre 2019 por don Eduardo Hidalgo Pastorini, el demandante. En lo principal: Demanda de cese de pensión de alimentos; Primer otrosí: acompaña documentos que indica; Segundo otrosí: Téngase presente; Tercer otrosí: Cese Provisorio; Cuarto otrosí: Solicita lo que indica Quinto otrosí: Téngase presente; Sexto Otrosí: Forma de Notificación. Con fecha 21 diciembre 2019 se resuelve, EN LO PRINCIPAL, PRIMER a CUARTO OTROSÍES: Atendido el mérito del libelo incoado ante este Tribunal y en cumplimiento del “Control de Admisibilidad” establecido en el artículo 541 y siguientes, en relación al artículo 13 inciso 2°, todos de la Ley 19.968, previo a resolver: Siendo la alimentaria Camila Ignacia Hidalgo Salinas mayor de edad, interpóngase la acción en contra de quien corresponda, dentro de tercero día bajo apercibimiento de tenerla por no presentada. AL QUINTO OTROSÍ: Téngase presente. AL SEXTO OTROSÍ: Como se pide a la forma de notificación solicitada, vía correo electrónico, forma de notificación que se autoriza en carácter supletorio a la carta certificada y respecto de otras resoluciones que el tribunal determine, estimándose que resulta suficientemente eficaz y no causa su indefensión. Se cumple lo ordenado mediante presentación 23 de diciembre del 2019, indicando que la demanda se dirige contra Camila Ignacia Hidalgo Salinas. Tribunal resuelve con fecha 27 diciembre 2019, A lo principal: Téngase por admitida a tramitación Demanda de CESE DE ALIMENTOS. Al primer otrosí: Téngase presente. Al segundo otrosí: Téngase presente y

ofrézcanse en la oportunidad procesal respectiva. Al tercer otrosí: No encontrándose acreditado el cambio de circunstancias que implican la pérdida de la calidad de alimentaria de la demandada, NO HA LUGAR al cese provisorio de la pensión alimenticia, sin perjuicio de lo que pueda resolverse durante el curso del proceso, con más y mejores antecedentes. Al cuarto otrosí: No ha lugar, solicítense en la oportunidad procesal correspondiente. Al quinto otrosí: Téngase presente. Al sexto otrosí: Como se pide a la forma de notificación solicitada, vía correo electrónico, forma de notificación que se autoriza en carácter supletorio a la carta certificada y respecto de otras resoluciones que el tribunal determine, estimándose que resulta suficientemente eficaz y no causa su indefensión. Tribunal resuelve con fecha 22 de septiembre de 2020: cítese a las partes a nueva audiencia preparatoria la que se celebrará día 17 de noviembre del año 2020 a las 09:00 horas, sala 5, en LINK DIRECTO DE AUDIENCIA VIA ZOOM, <https://zoom.us/j/98959108670>, ID de reunión: 98959108670. Lo anterior bajo apercibimiento del artículo. Lo anterior bajo apercibimiento del artículo. Se hace presente que la de este Juzgado de Familia, ubicado en dependencias del Palacio de Tribunales de Concepción, ubicado calle Castellón N° 432, Concepción. En la misma resolución se resuelve: Atendido el mérito de los antecedentes y de conformidad con lo dispuesto en el inciso segundo del artículo 23 de la Ley 19.968, notifíquese al demandado mediante tres avisos que deberán ser publicados en un diario de esta ciudad. Además, por tratarse de la primera notificación, insértese dicho extracto en el número del Diario Oficial correspondiente al día primero o quince de cualquier mes. Ministro de fe.

24

solicitudes de reapertura de colegios ha recibido la seremi de Educación. Se han acogido siete.

Ciudad

ATACA A 1 UNO DE CADA 10 CASOS

Cáncer de mamas en hombres: una realidad sumamente desconocida

Mauro Álvarez S.
mauricio.alvarez@diarioconcepcion.cl

La Organización Mundial de la Salud ha dicho que al año se detectan 1,38 millones de casos y 458.000 muertes por cáncer de mama en el mundo. Si bien es una enfermedad que se asocia generalmente a mujeres, en menor medida, también ataca a hombres, con 1 de cada 10 casos.

En Chile, según datos proporcionados por la Seremi de Salud del Biobío, el cáncer de mama es responsable del 5,7% del total de muertes oncológicas ocurridas en el país, siendo el sexo femenino el más afectado por este problema con un 99,4% del total de decesos. Por lo mismo, la tasa de mortalidad ajustada es ampliamente superior en mujeres, 12,17 por 0,07 en varones, por cada 100 mil habitantes.

La enfermedad, en el caso de los hombres, se presenta por lo general en la tercera edad, entre los 60 y 70 años, representado menos de 1% de los casos totales de cáncer de mamas en Chile.

En cuanto a los factores de riesgo, se encuentran desórdenes hormonales, antecedentes hereditarios y genes predisponentes, como también la obesidad, así lo detalló el mastólogo de la clínica Sanatorio Alemán y jefe de Unidad del Hospital Guillermo Grant Benavente, doctor Rodrigo Zúñiga.

“A nivel país, son muy bajos los casos de cáncer de mamas de varones, recibiendo en los centros de salud con suerte un caso al año. El último que me tocó ver fue el 2019, en un paciente que llegó ya con un tumor palpable, puesto que los hombres no tenemos la costumbre de revisarnos como las mujeres”, contó.

Sobre las razones del por qué se da el cáncer de mamas en la población masculina, el médico comentó que “dentro de los factores a considerar están los antecedentes familiares previos de cáncer de mamas, por lo que se asocia a mutación genética”.

Tratamientos

Esta patología producida por la multiplicación y crecimiento exagerado de células anormales en la zona, producto de lo anteriormente mencionado, se trata de la misma forma que en mujeres. “Sin embargo, el tratamiento va a depender del estado clínico de la enfermedad, eso es: mastectomía, quimio-

En Chile, la enfermedad es responsable del 5,7% del total de muertes oncológicas, siendo las mujeres las más afectadas, con un 99,4% de los casos. Sin embargo, la patología puede atacar igual a varones, si hay antecedentes familiares previos.



EN CHILE, se da un caso al año y, generalmente, las consultas se realizan cuando los tumores están en etapa avanzada.

La mamografía de buena calidad

sigue siendo la base para detectar la enfermedad, porque permite atacarla a tiempo.

terapia o radioterapia”, precisó el jefe de Unidad del Hospital Regional.

Es por ello que la mamografía de buena calidad continúa siendo la base para detectar el cáncer de mamas, debido a que permite disminuir su tasa de mortalidad. Dicha reducción se observa a partir de los 6 años de seguimiento y aumenta con el tiempo. Es así que, las mujeres que participan de un programa de tamizaje tienen más posibilidades de acceder a cirugía conservadora y a diagnóstico en etapas más

favorables, explicaron desde la Seremi de Salud.

Tal es el caso de Silvia Sáez, quien debido al agresivo cáncer que tuvo su madre, a quien debieron extirparle una mama, obligó a la familia entera a someterse a mamografías preventivas, incluidos sus tres hermanos, puesto que les señalaron que podían, de igual manera, desarrollar la enfermedad.

“Nos sometimos a los exámenes preventivos, porque así nos lo recomendó el médico tratante. Si bien mi madre quedó bien y voluntaria-

mente accedió a que le extirparan su mama, yo saqué el boleto premiado y he tenido dos operaciones en 10 años. Favorablemente yo produzco nódulos encapsulados por lo que no he necesitado tratamientos tan invasivos. Pero considerando el factor genético, tanto mi hermana como mis tres hermanos se sometieron a exámenes preventivos, ya que es un cáncer muy silencioso”, aseguró.

OPINIONES

Twitter @DiarioConce
contacto@diarioconcepcion.cl

Ciencia & Sociedad



#MeQuedoEnCasa

Verónica Gómez, académica Ucs

“Yo me quedo en casa porque comprendo que los derechos humanos son colectivos e implican una responsabilidad con las demás personas. En consecuencia, decido contribuir a generar condiciones de protección y bienestar para todes”.

FRASE



“Es una oportunidad de colaborar en el desarrollo de fármacos de alcance global”.

Doctor Carlos Saavedra, rector de la Universidad de Concepción.

Natalia Quiero Sanz
natalia.quiero@diarioconcepcion.cl

La Universidad de Concepción se transformó en la primera entidad de la Región del Biobío en firmar un convenio de colaboración con Roche, farmacéutica de Suiza, que se oficializó la semana pasada a través de un encuentro virtual. Se trata de una de las acciones del proyecto “Growth, Real World Evidence” (“Crecimiento, Evidencia del Mundo Real”) que realiza la compañía internacional, con el que se promoverá el desarrollo de estudios de ciencia básica, clínica y aplicada en la población local, enfocados en el cáncer de mamas y enfermedades neurodegenerativas; además, se fortalecerán actividades de docencia de pregrado y postgrado.

El trabajo se realizará con el Centro de Investigación Avanzada en Biomedicina de la Facultad de Ciencias Biológicas y es definido como “una oportunidad de colaborar en el desarrollo de fármacos de alcance global. Es una excelente oportunidad de vinculación de nuestros investigadores y estudiantes en temas de gran relevancia, y que la creación de conocimiento e innovación desarrollada en nuestros laboratorios tenga canales naturales de vinculación con la industria farmacéutica” por el rector de la Universidad de Concepción, doctor Carlos Saavedra.

Colaboración

El doctor Saavedra resalta del convenio, que es un hito en sí mismo, que constituye un hecho trascendental para apoyar la formación del capital humano de la Universidad en ambientes de investigación de frontera y de colaboración (intersectorial y multidisciplinaria); clave para lograr mejores y más rápidos

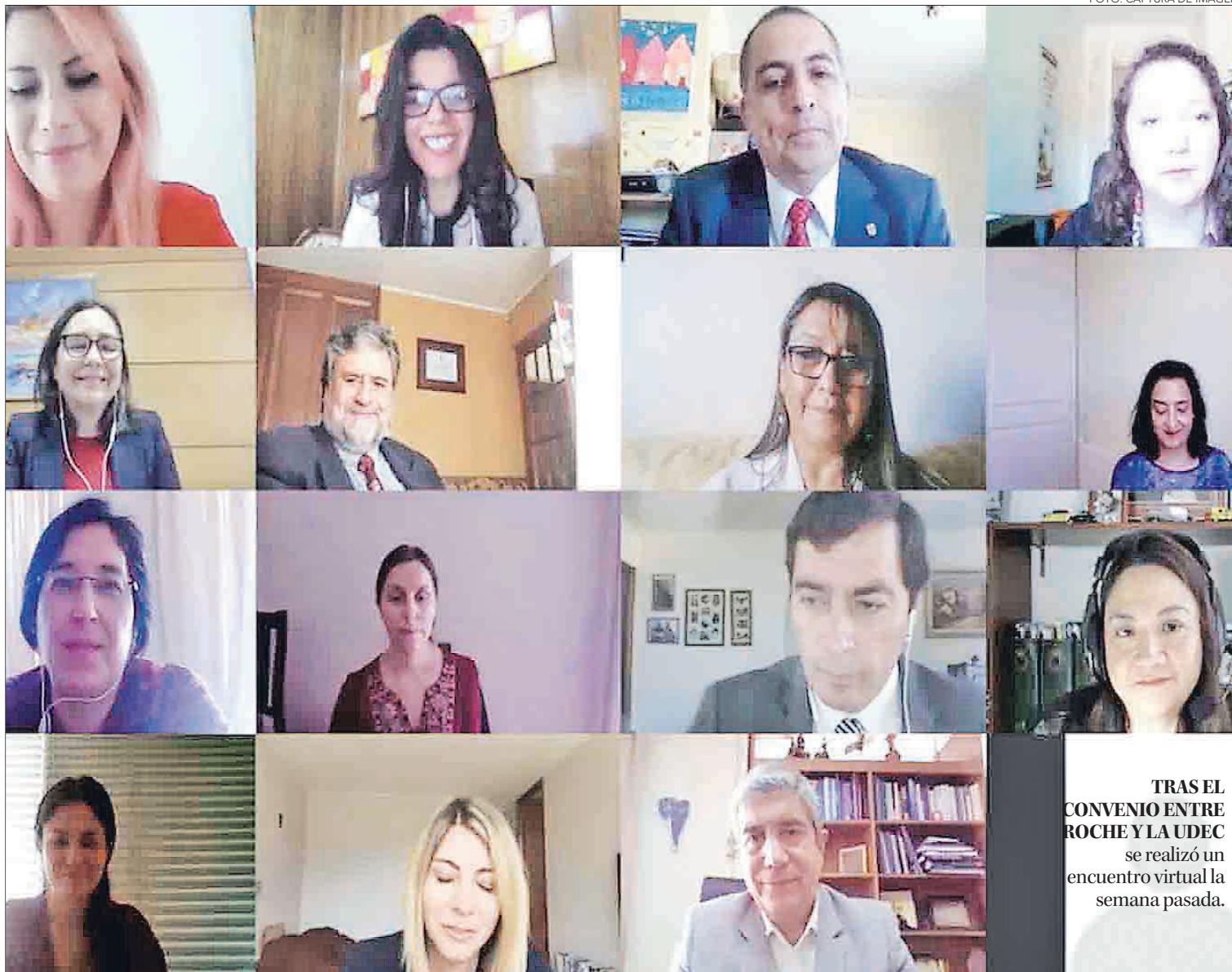


FOTO: CAPTURA DE IMAGEN

TRAS EL CONVENIO ENTRE ROCHE Y LA UDEC se realizó un encuentro virtual la semana pasada.

IMPULSAR CIENCIA LOCAL Y DE FRONTERA

UdeC y Roche trabajarán en conjunto para investigar en el área de salud

Patologías neurodegenerativas y cáncer de mama son foco del primer convenio que la farmacéutica hace en el Biobío.

dos resultados. El anhelo es que cuando las condiciones sanitarias lo permitan se pueda producir el intercambio que amplíe los espacios de investigación. Y asevera que en la misma emergencia global de la Covid-19 ha quedado muy demostrada la relevancia de trabajar colaborativamente en las investigaciones; en este caso, tanto en estudios que aporten a tener más conocimiento sobre el comportamiento de la cepa de coronavirus y su impacto en la salud humana como encontrar terapias para tratar la enfermedad y una vacuna para prevenirla, prontamente.

Las metas

En concreto, el rector apunta que “el objetivo principal de cooperación en este proyecto es participar en la obtención de información clínica y genómica que permita colaborar en el desarrollo de nuevos fármacos basados en esta evidencia”. Y es el doctor Jorge Fuentealba, director y académico del Departamento de Fisiología, el promotor y coordinador de este convenio para la UdeC, sobre el que cuenta que na-

ció desde una inquietud que tuvieron de concretar una alianza estratégica para lograr los objetivos que se materializarán en este trabajo y encontraron excelente acogida con Roche, con quienes se vinculan desde 2014, realizando actividades en conjunto como un seminario o un webinar poco antes de la firma del acuerdo de colaboración.

Con los estudios que hagan esperan aportar a identificar y solucionar “problemas que se evidencian en el uso de medicamentos y analizar cómo orientar en buenas prácticas en su uso”, detalla. Otro punto es “fundamentar el uso de nuevos medicamentos en los programas de salud”, añade Fuentealba.

Sobre la generación de nuevos fármacos -ámbito que dice es de poco desarrollo en Chile, que considera importante impulsar y aspiran hacerlo-, reconoce que “primerero hay que formar profesionales”. De ahí que sea un pilar tan importante y se espera que, por ejemplo, los estudiantes de pregrado realicen sus actividades conducentes al título profesional, como tesis, en temas relacionados al convenio.

Ciencia&Sociedad

Ciencia de frontera para conocer a la población local y dar mejores soluciones

Al pensar en los estudios básicos, clínicos y aplicados en el cáncer de mamas y enfermedades neurodegenerativas que son foco del convenio, muy relevante es poder hacer estudios en población nacional y local.

Es que hacer ciencia de frontera con sello regional y avanzar en un campo poco explorado como el desarrollo de fármacos en Chile, dada la falta de recursos para la investigación, es mucho más que estar a la vanguardia y destacarse por un hito científico. Según el doctor Jorge Fuentealba, coordinador del convenio para la UdeC, lo fundamental es tener información para conocer a las poblaciones locales y con eso lograr ofrecer soluciones adecuadas a sus características.

Las poblaciones de distintas partes del mundo son diversas en aspectos como razas, genes y comportamientos asociados a las culturas. Eso, explica, también se traduce en que muchas patologías o fármacos difieren en su “funcionamiento” entre poblaciones. El punto, resalta Fuentealba, es que la mayoría de los estudios en el ámbito de la salud y medicamentos se realizan en otras latitudes, como Estados Unidos, Asia o Europa, cuyas sociedades son de genética y conductas muy distintas a las nuestras. Por eso, “poder realizar estudios en población chilena es de un valor agregado altísimo y toda la información que se pueda sistematizar a partir de estos estudios es de suma relevancia para nuestro país”, sostiene.

De alto impacto

Más trascendencia si el esfuerzo

JORGE FUENTEALBA es el coordinador para la UdeC del convenio con Roche.



FOTO: JORGE FUENTEALBA

1500

mujeres

fallecen cada año en Chile por el cáncer de mama, el más frecuente y mortal para ellas en el país.

100

enfermedades neurodegenerativas se conocen, como Parkinson, Alzheimer y demencia senil.

pías farmacológicas más modernas, los llamados medicamentos biológicos, cuyo desarrollo es cada vez más potente y su uso va en aumento en las enfermedades mencionadas y muchas otras, asegura el investigador de la UdeC. Entre estos menciona a los anticuerpos monoclonales o los anticuerpos humanizados, que afirma que son “terapias que en la mayoría de los casos tienen muy buenos resultados”, mucho mejores que las convencionales, pero también las define como “muy dirigidas”. En otras palabras, más personalizadas que las terapias tradicionales. Desarrollarlas a partir de estudios locales podría tener un alto impacto positivo en los pacientes nacionales y regionales.

Eso da pie a otro aspecto que para el doctor Jorge Fuentealba es crucial: el acceso. Los medicamentos biológicos son de alto costo, por ende, la mayoría de la población no puede disponer de estos tratamientos. Hay algunos incluidos en la canasta GES/Auge, pero para casos específicos de ciertas patologías, como cuando no hay respuesta a terapias convencionales.

En este sentido, el académico plantea que lo ideal sería que todos los pacientes pudieran tener acceso igualitario a los mejores tratamientos y, junto con aportar a estos desarrollos, adelanta que “vienen los estudios para balancear los beneficios de las terapias respecto del costo”. Y esa es una de las metas a la que con más ambición espera llegar desde los estudios del convenio.

Costo económico versus impacto del beneficio

El precio de una terapia biológica es la gran barrera en su acceso. Pero, para el doctor Jorge Fuentealba, hay estudios comparativos que deben hacerse e incluirse todos los impactos indirectos asociados a una u otra terapia. La reflexión que hace es que puede ser cierto que un fármaco para tratar una patología neurodegenerativa, por ejemplo, sea más “barato” y esté al alcance de los bolsillos, que sea fácil para el Estado proveerlo a todos los que padecen una afección, pero hay otros costos asociados a su efectividad.

Los tratamientos convencionales, afirma, suelen detener el progreso de una enfermedad y “mantener a los pacientes”, pero así también hay costos en rehabilitaciones, dietas y cuidados especiales,

además de la afección a la salud mental de los cuidadores, que muchas veces deben dejar de trabajar para dedicarse a esa tarea. El panorama puede ser diametralmente opuesto con las nuevas terapias, que en sí son más caras, pero que podrían reducir otros costos asociados a las afecciones, directa o indirectamente. “Pero eso hay que demostrarlo y uno de los objetivos principales que tenemos con el convenio es demostrar beneficencia versus costo de manera de poder generar, en un futuro cercano, guías de recomendación que permitan justificar usar un medicamento (biológico) versus otro (convencional)”, afirma. Situaciones y objetivos que también precisan de conocer qué está pasando con la población chilena, con los pacientes afectados, finaliza.

se encausa en afecciones de alto impacto en la salud pública nacional. El cáncer de mama es la patología oncológica más frecuente y mortal en las mujeres de Chile y el mundo, y su incidencia va en alza; situación similar en las enfermedades neurodegenerativas, con alta prevalencia en el país y en la Región del Biobío, muchas de las cuales afectan principalmente a adultos mayores, como el Alzheimer, y muchos de los pacientes quedan en situación de discapacidad y dependencia, y así también afecta la calidad de vida de quienes tienen el rol de cuidarlos, advierte el doctor Jorge Fuentealba.

Y trabajar para tener conocimiento de origen y con foco local también tiene que ver con las tera-

OPINIONES

Twitter @DiarioConce
contacto@diarioconcepcion.cl



#MeQuedoEnCasa

Catalina Canales, estudiante

“Me quedo en casa para cuidar a mi familia que es grupo de riesgo. Además, claro, por empatizar con las demás personas que sí entienden la importancia del aislamiento social. Está en nuestras manos detener esta pandemia”.

JORGE CANALS, ABOGADO Y EX SUBSECRETARIO DE MEDIO AMBIENTE

“Prohibición de exportar residuos peligrosos está generando tráfico ilegal”

Javier Ochoa Provoste
javier.ochoa@diarioconcepcion.cl

Jorge Canals es abogado, fue Subsecretario de Medio Ambiente y, en conversación con Diario Concepción, alertó sobre los perjuicios que está generando la prohibición de exportar residuos peligrosos, lo que impide, dijo, una mayor competencia interna, concentrando las instalaciones para su tratamiento y disposición, abriendo el camino para el comercio ilegal de, por ejemplo, baterías, cuyo plomo amenaza la salud de la población por la ausencia de regulación al respecto.

- ¿Cuál es la situación?

- Después de tres años de tramitación, el hecho de que se haya representado por no ajustarse a derecho el reglamento para exportar o importar residuos peligrosos, en el marco de la Ley REP, genera un gran daño a la posibilidad de tratar de forma ambientalmente racional y costo efectiva este tipo de residuos, que tiene gran impacto sobre el medio ambiente y la salud de las personas.

- Chile es parte del Convenio de Basilea, que regula el movimiento de estos residuos...

- Sí, desde el 2010, para el caso de las baterías fuera de uso, rige una prohibición absoluta de exportarlas, dado que, en opinión de la autoridad de esos entonces, existía capacidad suficiente en el país para tratarlas adecuadamente.

- ¿Y es así?

- Con ocasión de dicha prohibición, se ha visto como ha aumentado el tráfico ilegal y las fundiciones ilegales de plomo, por ejemplo. Porque la Ley REP debía reglamentar y regular este movimiento hacia mercados, e ir desarrollando gradualmente las instalaciones que permitan dotar al país de capacidad suficiente para valorizar los residuos, de acuerdo a los principios del Convenio de Basilea y de las recomendaciones de la Oede.

Sin embargo, hoy los

El especialista alertó sobre el fenómeno que está poniendo en riesgo la salud de la población ante, por ejemplo, el plomo de las baterías. Asimismo, abordó de los avances y desafíos de la Ley de Responsabilidad Extendida del Productor (REP).

FRASE



“Se necesita la toma de conciencia de personas, municipios y empresas para el tratamiento de residuos”.

Jorge Canals, abogado y ex Subsecretario de Medio Ambiente.

mercados de la valorización funcionan de manera sub óptima en Chile, no teniendo capacidad para valorizar lo que se genera localmente e impactando en el aumento del tráfico y el tratamiento ilegal, con los riesgos de aquello puede provocar para la población y el medio ambiente.

- ¿Pero hay instalaciones en Chile para ese fin?

- Las instalaciones se siguen concentrando. Para las baterías, por ejemplo, hay sólo una en Calama, para todo el país y se generan eventuales perjuicios por el poder de compra que adquieren y las inmensas barreras de entrada que surgen para que se instalen nuevas instalaciones para tratar estos residuos, generando mayores costos. En otros mercados se llega a pagar dos o tres veces más por los residuos, producto de una mayor competencia.

- Pero la prohibición atenta contra este objetivo...

- Sí, de no existir la prohibición, existiría mayor competencia e incentivos para valorizar correctamente los re-

siduos peligrosos, de acuerdo a los que determina el Convenio de Basilea, esto es, no un libre movimiento, sino que uno correctamente regulado, hacia determinados países con tecnologías adecuadas y buscando incentivar más instalaciones en el país para que, a la larga, haya suficiente capacidad para valorizarlos todos en Chile.

- ¿Cuál es el grado de implementación de la Ley REP a la fecha?

- La Ley REP se encuentra en una etapa bastante crucial de su implementación. Se sabe que el centro de la ejecución de la ley tiene que ver con el reglamento que establece las metas de recolección y valorización para los productos prioritarios. Ya tenemos dos en la Contraloría: neumáticos fuera de uso y otro para envases y embalajes, que

en virtud de la materialidad, volumen y circulación que ostentan son por lejos los más importantes.

Uno de los requisitos para que la Ley REP funcione, es que salgan estos reglamentos de Contraloría para poder comenzar a aplicarlos. Neumáticos ya lleva un año ahí. Creo que las metas se harán vinculante ya en 2021.

- ¿Cuáles son los desafíos?

- También, corresponde avanzar más allá de la propia Ley REP, en eco etiquetado y eco diseño de productos, APL en esa línea. El Gobierno está trabajando en un hoja de ruta de la economía circular, lo que forma parte de los compromisos climáticos. Todo en etapa inicial o en desarrollo y, en consecuencia, no se ven en el corto plazo la ejecución de éstos. Por eso, el desafío es que se vaya constituyendo una infraestructura a lo largo del país, que permita el manejo de residuos prioritarios: el tratamiento, la separación y las distintas formas de valorización. También, es necesario que se vayan construyendo los sistemas de gestión, los grandes organismos que operarán todo el sistema REP. Hoy sólo hay uno grande que se constituye en envases y embalajes. Además, se necesita el compromiso ciudadano, municipal y empresarial para que vayan iniciando la separación de residuos en sus espacios. Es necesario tomar conciencia de esto.

OPINIONES

Twitter @DiarioConcepcion
contacto@diarioconcepcion.cl



Economía & Negocios

ASPECTOS ECONÓMICOS FUERON RESALTADOS POR ESTUDIANTES DE INGENIERÍA COMERCIAL DE UNIVERSIDADES REGIONALES

Mercado laboral, previsión y medio ambiente entran al debate constitucional

Edgardo Mora Cerda
edgardo.mora@diarioconcepcion.cl

El mercado laboral, sistema previsional y el medio ambiente son parte de los aspectos económicos priorizados por estudiantes de Ingeniería Comercial de universidades regionales para que formen parte del debate constitucional.

Así lo afirma, por ejemplo, Sofía Jorquera, alumna de la Universidad de Concepción.

“Creo que el debate sobre la nueva Constitución, en el aspecto económico, debería enfocarse en tres ejes principales: mercado laboral, sistema previsional y medio ambiente”, aseguró tras las consultas de Diario Concepción.

En cuanto al primer punto, dice la estudiante que manifiesta especial interés en el ramo de Economía de su carrera, es relevante considerar aspectos como la adaptabilidad del mercado laboral al cambio tecnológico y los flujos migratorios, el salario mínimo y mejorar la calidad del empleo.

Respecto al sistema de pensiones, sostiene que “es importante un mayor apoyo estatal que permita movernos hacia un sistema que no sólo sea de ahorro individual como el actual, sino más bien de seguridad social”.

Medio ambiente

En lo referente al medio ambiente destaca un modelo productivo más amigable con la naturaleza y los territorios que facilite un desarrollo más sustentable en el largo plazo y que “promueva la economía circular, de modo que nos permita enfrentar el desafío medioambiental que se vive a nivel global”.

Vicente Larrea, estudiante de la UdeC, dice que le gustaría que se consideren más y mayores impuestos a las empresas que generan niveles dañinos de contaminación y darle incentivos a las que compensen la huella de carbono.

También, preferiría que se discutieran opciones sobre mejoras al sistema de pensiones, específicamente en el cálculo de las mismas. “Pensar en un horizonte de vida de 110 años o más no es una opción realista”, enfatiza el estudiante.

Educación económica

Adicionalmente, estima que “es de suma importancia implementar medidas de educación económica.

Los jóvenes postulan adaptar el trabajo a cambios tecnológicos y migratorios, junto con discutir el salario mínimo y calidad del empleo. Que más que ahorro, se priorice una seguridad social y se estimule tributariamente el cuidado del planeta.



FOTO: UC.CL

“Muchas personas no tienen un entendimiento preciso de temas relacionados a la pobreza y la distribución de la riqueza. Tampoco entienden por qué sus fondos pierden dinero, o por qué sube el precio de los bienes. Estas son cosas que pueden ser básicas para quienes lo estudiamos, pero, al fin y al cabo, somos todos los habitantes los que debemos lidiar con estos temas”, reflexiona Larrea.

Ingreso mínimo garantizado

Marjorie Bustos, de quinto año de Ingeniería Comercial de la Universidad del Bío-Bío, Campus Concepción, expresa que incluiría un nivel de ingreso mínimo garantizado que fuera actualizado a las necesidades del país, “me refiero a si este aumenta su PIB, que se aumente el salario mínimo y, si este baja, que baje con él”.

Además, plantea que el nivel general de deuda tuviera límites.

“Que fueran las empresas que prestan dinero responsables en la evaluación del estado financiero que la persona tiene y, si este no tiene capacidad de endeudamiento, no darle nada ni siquiera avances en efectivo”.

Investigación y desarrollo

Su compañero, Nicolás Acevedo, apunta a que en el aspecto económico es fundamental que Chile aumente su inversión en investigación y desarrollo para aprovechar la relación que tiene nuestro país con diversos países en el extranjero y de esta forma, “exportar productos que tengan una mayor elaboración”.

Vicente Jara, de cuarto año en la UBB agrega otro cambio a realizar como es “eliminar los exagerados beneficios tributarios de las grandes empresas” y sobre el Banco Central, que “sería bueno mantener su autonomía”.

Desde la Universidad Católica de la Santísima Concepción, Viviana Andrade, alumna de sexto semestre de Ingeniería Comercial, manifiesta que una modificación a la actual constitución podría dar inicio a que se instalen nuevos sistemas económicos y políticos en el país.

“Si esto sucede, es muy probable que se pueda modificar el sistema económico actual, que es el subsidiario. Es importante que el Estado tenga una participación activa en los temas sociales, con un énfasis en la salud, educación y protección del medio ambiente”, indica Andrade.

La joven postula, además, que el nuevo sistema económico de Chile sea una economía social de mercado, “ya que esto permitirá que el mercado se regule así mismo comercialmente a través de ciertos estatutos. A su vez, concederá un mayor poder al Estado para resguardar los recursos naturales que

actualmente se ven afectados por el constante crecimiento económico en desmedro del medio ambiente.”

Pandemia

Para Benjamín Poblete, también alumno de la Ucsch, dada la pandemia de Covid-19 y pronósticos de crisis económicas a nivel global, “construir una nueva constitución bajo estos pronósticos da un gran nivel de incertidumbre”.

Es por ello que considera que al escribir una nueva constitución se tendrían que “estipular explícitamente sus nuevas formas de recaudación mediante impuestos, repartición de riquezas, un modelo económico competente, estipular un modelo justo de recaudación de pensiones y las inversiones de las mismas, entre otros factores”.

OPINIONES

Twitter @DiarioConcepcion
contacto@diarioconcepcion.cl

Economía & Negocios

Ventas *online* crecerán 55% este 2020 vs. 2019

El comercio electrónico se apoderó de las ventas durante 2020, a niveles jamás imaginados. Según cifras entregadas por la Cámara de Comercio de Santiago (CCS), se espera un crecimiento del 55% respecto al año anterior en términos de ventas *online*, impulsado claramente producto de la pandemia de la Covid-19, pues este canal ha llegado a representar en torno al 20% de las transacciones totales del comercio en el último período. Por esta razón, las empresas debieron priorizar la implementación y me-

Según la CSS, el crecimiento

se debe a los efectos del confinamiento por la pandemia que vive Chile y el mundo.

jora de las plataformas de ventas digitales, para así mantener el nivel del negocio durante el año.

“El centro sigue siendo el mismo: la venta. Para poder superar el mayor desafío de cualquier emprendimiento, generar la captación y fidelidad de los clientes, sigue siendo primordial la creación de un vínculo de confianza del comprador con la marca, donde tenga una excelente experiencia de compra”, aconsejó el director de crecimiento de Fundación País Digital, Ricardo Dorado.



EL CENTRO sigue siendo el mismo, la venta. Generar captación y fidelidad de los clientes es primordial para generar la confianza.

Equipo Economía y Negocios
contacto@diarioconcepcion.cl

IMPULSADO POR BANCOESTADO

Presentan hipotecario con tasa de 1,79% para proyectos verdes

Autoridades de Gobierno y de la entidad bancaria dieron a conocer la plataforma “Mundo Verde” en la comuna de Los Ángeles, donde explicaron por detalles del beneficio.

BancoEstado presentó el “Verdazo” en el Biobío. Se trata de un nuevo crédito hipotecario con tasa de interés de 1,79% para viviendas que cuenten con certificación de eficiencia energética y proyectos sustentables en la Región.

Para visualizar la iniciativa, autoridades de Gobierno y la entidad bancaria llegaron hasta la casa de Pedro Gutiérrez, en la comuna de Los Ángeles, quien cuenta con paneles solares.

Gutiérrez se adjudicó el proyecto “Ponle Energía a tu Pyme” para la implementación de proyectos de sostenibilidad energética en medianas y pequeñas empresas, elaborado por la Agencia de Sostenibilidad Energética.

“Me parece muy bien que se den a conocer este tipo de iniciativas para promover la eficiencia energética y las energías renovables para todas las personas y las Pymes”, apuntó el dueño de casa.

En ese sentido, el Seremi de Energía, Mauricio Henríquez, destacó que “el sector energía tiene un rol clave en la recuperación post Covid-19. Estamos impulsando una serie de medidas y programas que permiten aprovechar nuestro potencial de energías renovables y que sus beneficios lleguen a las personas y las pequeñas y medianas empresas”.

Plataforma Verde

La medida forma parte de la nueva plataforma “Mi futuro Verde”, que agrupa tanto a productos de inversión como de financiamiento, cuyo objetivo es apoyar la reactivación económica de forma sostenible, que también fue dado a conocer en la actividad.

Para postular a estos créditos, Álex Khnote, Agente Sucursal Los Ángeles de BancoEstado, explicó que “Mi Futuro Verde es una alternativa de inversión para cualquier tipo de persona, natural o jurídica, y cuyos aportes se invertirán en empresas que sean socialmente responsa-

UNA TASA PREFERENCIAL para estimular la construcción de viviendas sustentables.

bles y/o que contribuyan al cambio climático”.

Por su parte, el Gobernador Ignacio Fica apuntó que “como Gobierno impulsamos una transición hacia el desarrollo sustentable y la plataforma que lanzamos junto a BancoEstado permitirá a las personas conseguir financiamiento para

emprender en negocios verdes o convertir sus casas a las tecnologías limpias, un tremendo apoyo para una reactivación limpia, sostenible y con enfoque social”.

Mientras que el Seremi de Agricultura, Francisco Lagos, manifestó que “esta actividad tiene como objetivo apoyar la reactivación eco-

nómica de forma sostenible. También, los agricultores pueden postular al Crédito Verde para obras de riego, que les permite tener alternativas de financiamiento para sus proyectos”.

OPINIONES

Twitter @DiarioConce
contacto@diarioconcepcion.cl



FOTO. ENVIADA MINISTERIO DE ENERGÍA



#MeQuedoEnCasa

Diego Ruiz-Tagle, músico y guitarrista penquista

“Me quedo en casa para intentar ralentizar la propagación del coronavirus y así minimizar sus efectos negativos en la sociedad. Así también aprovecho de dedicarle un merecido tiempo a mis hobbies, a la reflexión y a mi crecimiento personal”.

“JUSTICIA PARANORMAL”

Proyecto fílmico local de comedia terror libera su primer adelanto

Mauricio Maldonado Quilodrán
mauricio.maldonado@diarioconcepcion.cl

Un tipo que busca una oportunidad laboral, a través de la creación de un empleo para nada tradicional y que raya en lo descabellado, es lo que presenta a grandes rasgos el primer adelanto “Justicia Paranormal”, nuevo largometraje del realizador audiovisual de Talcahuano, Carlos Vergara -más conocido como Carlitos Thanax- que durante este fin de semana fue liberado por las redes sociales del proyecto.

“En el fondo es una mezcla de géneros, una comedia de terror sobre un personaje llamado El Inspector Williams, quien intenta surgir en la vida haciendo de profesión buscar fantasmas. Una especie de investigador paranormal, pero en un contexto pospandemia y en Talcahuano, un rubro que no es comprendido por nadie ni siquiera su familia. Y desde ahí se va desarrollando la trama de la película”, explicó Vergara, cabeza de la productora Vida Propia.

El film, que está en pleno desarrollo de escritura de la primera versión de su guion, ya ha pasado por instancias cinematográficas importantes e incluso cuenta con apoyo internacional.

“Va todo a su ritmo, aún está en su etapa de guion y se inscribe en el marco de la Escuela de Cine de Chile, donde estoy haciendo un diplomado en guiones y este es el proyecto que estoy presentando. Lo estamos pasando por la etapa de festivales, ya estuvo en la última edición del Ficil (Festival Internacional de Cine de Lebu) y también en Suspense (festival de cine de terror) y también hemos concretado la coproducción con la productora Tanu de Argentina. Y ahí ellos están viendo el tema de buscar un productor grande para buscar el financiamiento, que es siempre el tema más complejo de sortear en este tipo de proyectos”, contó el también músico.

Una historia fascinante y distinta que tendría como gran locación Talcahuano, aunque igual “depen-

La cinta, que está en pleno desarrollo de escritura de guion, durante este fin de semana y en el contexto de Halloween mostró su primer vistazo. Nuevo largometraje de los mismos creadores detrás de la aplaudida “José Cristo”, producción estrenada en 2018.



Filmografía de Vida Propia

Fuera de contar con dos cortometrajes, Vergara, a través de Vida Propia, lleva a su haber la serie web “Cuarto Oscuro”, y el largometraje “José Cristo”. Se espera que el nuevo film se grabe entre 2021 y 2022.

de de que si nos va súper bien podría, incluso, pensar en grabarla afuera, pero me gustaría mantenerla acá. Está bien arraigada en como esta relación de amor y odio con Talcahuano. Una urbe muy romántica en el sentido de ser una ciudad puerto, con una mística especial, pero a la vez no deja de sentirse como una ciudad no tan desarrollada por el tema de la contaminación y su fuerte control

tico. Lo otro que he realizado, una serie web de terror (‘Cuarto Oscuro’), creo que se asemeja más a lo de ahora, pero en el fondo siempre es buscar esta identidad. En el caso de ‘José Cristo’ era como el género del crimen con la comedia, ahora es más género paranormal con la comedia y, en realidad, el encontrar una propia voz entre todas estas etiquetas”.

Paso a paso

Más allá de esta nueva idea en particular, el realizador se refirió al trabajar en el terreno audiovisual dentro del contexto pandémico, que si bien ha dificultado las cosas nunca ha sido un área exenta de obstáculos. “Ha sido una presión constante, siempre ha sido difícil, entonces esto y parafraseando a un actor ‘es como una raya más para el tigre’. En el caso personal, he desistido de dedicarle tiempo a estar en terreno, que es lo que más extraño, he cambiado el rodaje por el trabajo que tiene que ver más con la posproducción, tratando de hacer de la carencia y dificultad, una ventaja. Tratando siempre de buscar cosas nuevas y jugando con el lenguaje”, expresó.

Sin embargo, igual destacó ciertas ventajas que ha traído aparejado el encierro y distanciamiento social producto de la Covid-19.

“Lo que quizás ha jugado a favor dentro del panorama cinematográfico es que todas las instancias de industria las están haciendo online. Entonces, por ejemplo, esta coproducción que surgió con Tanu ha sido mucho más fácil por videollamadas que quizás eventualmente en un viaje. No es que antes no se podía, pero ahora es como la norma general. Otro aspecto positivo sería que la gente está más dispuesta a ver contenido local, tanto de bandas, propuestas teatrales, en general de los distintos medios expresivos artístico culturales”, concluyó Vergara.

IGNACIO LAGOS es el protagonista de esta inusual historia, idea original de Carlos Vergara (a la izquierda).

y presencia militar. Todos estos elementos están muy presentes y unidos en la historia, como este ‘bicho raro’ que intenta surgir como creando algo nuevo, en una ciudad muy tradicional como congelada en el pasado”, dijo el cineasta local.

Esta cinta se inscribe como el segundo largometraje de Vergara tras “José Cristo”, film estrenado en 2018 y que viene de una vereda ciertamente distinta a lo que plantea ahora “Justicia Paranormal”. Sobre esto, el joven director puntualizó que “o sea, creo que está relacionado, tampoco podría decir que ‘José Cristo’ fue una película cien por ciento autoral, mi rollo siempre ha ido por el cine fantás-

OPINIONES

Twitter @DiarioConce
contacto@diarioconcepcion.cl

Deportes



#MeQuedoEnCasa

Fernanda González, jugadora club AJC de Coronel

“El mejor mensaje que se puede entregar, en estos momentos, es que la gente se quede en casa si puede. De esa manera, no se arriesguen ni ellos ni tampoco a sus familias a la posibilidad de contagiarse”.

Estadio Huachipato CAP Acero
Árbitro: José Cabero

	2		0
HUACHIPATO		O'HIGGINS	
GOLES			
56' C. Martínez 90' Sánchez Sotelo		No hubo	
FORMACIONES			
Y. Urra J. Gutiérrez N. Ramírez I. Tapia C. Cuevas S. Martínez I. Poblete B. Palmezano C. Martínez J. Escobar J. Sánchez Sotelo	A. Batalla A. Acevedo D. González M. Cahais P. Magalhaes R. Cereceda T. Alarcón R. Fernández J. Muñoz F. Castro G. Gotti		
DT Gustavo Florentín	DT Dalcio Giovagnoli		
CAMBIOS			
[46'] C. Valenzuela por S. Martínez [58'] J. Verdugo por B. Palmezano [79'] D. Ovando por J. Escobar [90+2'] J. Altamirano por I. Poblete [90+2'] M. Rodríguez por C. Martínez	[36'] M. González por T. Alarcón [55'] M. Sepúlveda por J. Muñoz [84'] E. Moreira por F. Castro [84'] F. Arancibia por R. Fernández		
TARJETAS AMARILLAS			
Poblete, Cuevas	Cahais, D. González		
TARJETAS ROJAS			
No hubo	M. González		

FOTO LUKAS JARA M.



HUACHIPATO SUPERÓ A O'HIGGINS EN EL CAP

Un duelo donde lo mejor fue el resultado y la contundencia

Sin jugar bien, el acero aprovechó estar más de un tiempo con un hombre más y se impuso con tantos de Martínez y Sánchez Sotelo.

Sacó la tarea adelante. Sin mostrar un buen juego, pero aprovechando las circunstancias del duelo y con mucha contundencia, Huachipato superó 2-0 a O'Higgins en duelo disputado ayer en Talcahuano.

El duelo comenzó sin dominio de ninguno de los dos equipos, que se repartían la posesión del balón y tampoco generaban peligro en el arco rival. Recién pasada la media hora hubo una llegada del visitante, cuando Castro disparó desde la derecha y contuvo bien Urra, una de las pocas modificaciones que exhibió el acero en su alineación titular -Sepúlveda y Córdova fueron los únicos descartados en la previa-, dejando de lado la opción de un equipo mixto pensando en la revancha del miércoles contra Fénix por la Copa Sudamericana.

La acción más relevante del primer tiempo se produjo a los 39 minutos, cuando Moisés González, que había reemplazado poco antes a Alarcón, se fue expulsado por una durísima entrada sobre Martínez. Así cerró una primera fracción muy

pobre, donde ambos elencos mostraron muy poco juego.

En el reinicio, el acero tuvo una aproximación de inmediato, con un remate del ingresado Valenzuela que contuvo bien Batalla. Más allá de eso, no se notaba la diferencia numérica, y prueba de ello es que a los 50' Castro estuvo muy cerca de marcar el primero, cuando elevó su remate desde casi el área chica.

En ese panorama, llegó el gol para el local. A los 56', Cris Martínez definió de gran forma tras aprovechar un mal despeje de la zaga visitante. Tal como en otros duelos, el elenco siderúrgico, sin jugar bien, se ponía en ventaja en el marcador. Luego, Sánchez Sotelo pudo anotar el segundo, pero no pudo con el achique de Batalla.

O'Higgins quiso ir en busca del empate y si bien Huachipato regaló un poco de terreno, cediéndole la iniciativa a su rival, se generaba las ocasiones más claras. Un arranque de Escobar, que como le está pasando últimamente falló en la definición, otra de Ovando que nuevamente achicó bien Batalla, pudieron ser el 2-0 del local.

En otra de esas contra, llegó el

tanto que definió el encuentro. Sánchez Sotelo aprovechó una gran habilidad de Valenzuela y con disparo entre las piernas del meta visitante marcó el segundo.

En los minutos restantes, Florentín aprovechó de hacer otros cambios pensando en el duelo del miércoles, sacando a Martínez y Poblete. Un trámite que ya estaba definido y la única incidencia en los descuentos fue un remate de Ovando que se fue desviado por poco.

Con este resultado, el elenco de Florentín gana confianza de cara a la revancha con Fénix, donde debe remontar un 1-3 y sigue en puestos de copas internacionales.

OPINIONES

Twitter @DiarioConce
contacto@diarioconcepcion.cl



Deportes



CATÓLICA aprovechó los errores de la zaga aurinegra para ganar.

F. Vial femenino no pudo en su debut

Mucha expectativa había con el regreso del fútbol femenino. Un proceso donde Fernández Vial fue el equipo que se preparó con mayor anticipación, algo que no se reflejó ayer en su estreno. En la capital, las aurinegras perdieron por 2-1 frente a Universidad Católica.

En el encuentro, ninguno de los dos conjuntos dominó claramente, pero las cruzadas aprovecharon un grueso error de la zaga aurinegra,

UdeC se estrena en el Ester Roa

Campanil recibirá a Colo Colo, en duelo que se disputará desde las 11 horas en el reducto penquista.

que se quedó reclamando una falta, para anotar el primero a través de Valentina Núñez.

En el segundo tiempo, el local amplió su ventaja a través de Carla Pérez. Si bien Vial marcó el descuento con tanto de Elisa Pérez, no le alcanzó para empatar. "Hubo algunas jugadas polémicas, pero nosotros cometimos errores que nos costaron el partido, dijo el técnico José Luis Espinoza.

Ricardo Cárcamo Ulloa
ricardo.carcamo@diarioconcepcion.cl

No es fácil el presente que viven Deportes Concepción y Fernández Vial en la Segunda División. En el caso de los morados, sólo ganó en la primera fecha, mientras que los aurinegras suman tres caídas consecutivas. Hoy, buscarán volver a la victoria en condición de visitante, ambos desde el mediodía: los morados se medirán con el líder Lautaro, en el Bicentenario de La Florida, y el "Almirante" hará lo propio con Linares, en el Fiscal de Talca.

El equipo que dirige Esteban González, décimo en la tabla con 5 puntos, viene de empatar sin goles con Iberia en Temuco, donde si bien no mostró un gran nivel futbolístico sí subió un poco en relación al encuentro previo, donde perdió en casa contra Linares. El objetivo para hoy es volver al triunfo luego de seis fechas, pues sólo celebró en su debut en el certamen, cuando venció 2-1 a Colchagua en el estadio El Teniente de Rancagua.

Al frente, tendrá al que es por lejos el mejor equipo del campeonato hasta ahora. El elenco de Buin es puntero con 19 puntos, de 21 posibles, y sólo empató con Vallenar en la primera jornada. De ahí en adelante, sólo victorias, la última ante Deportes Colina por 4-2, en duelo que también se jugó en el Bicentenario de La Florida.

Seguramente, el técnico morado hoy optará por alinear de la partida a nombres más experimentados que no fueron titulares contra Iberia, como Daud Gazale, Álex Díaz y Pablo Sanhueza. Una oncena probable es con Contreras; Lagos, Rojas, Manríquez y Ramírez; Gaitán, Sanhueza y A. Díaz; I. Sepúlveda, Gazale y Vargas.

Cabe recordar que el duelo entre Lautaro y Deportes Concepción será transmitido por el CDO Premium.

Sin tiempo

En el caso de Fernández Vial, la situación es aún más complicada. Los aurinegras, tras vencer a Deportes Concepción en el clásico, sólo han perdido y ya suman tres caídas

D. CONCEPCIÓN Y FERNÁNDEZ VIAL RETOMAN LA ACCIÓN EN SEGUNDA

Quieren volver a celebrar después de varias fechas

Morados visitarán al súper líder Lautaro, mientras los aurinegras también serán forasteros contra Linares.



Estadio Fiscal de Talca
Hora: 12.00
Árbitro: Diego Vidal



Estadio Bicentenario de La Florida
Hora: 12.00
Árbitro: Patricio Blanca



consecutivas, frente a General Velásquez (1-3), Vallenar (1-2) y Colchagua (0-2). Esta última fue con el estreno de Claudio Rojas en la banca, en reemplazo de Jorge Garcés, en un encuentro donde tras un correcto primer tiempo se cayó en el complemento, luego de quedar en desventaja.

Con esta mala racha, los ferroviarios quedaron muy lejos del líder Lautaro, que ya le sacó diez puntos. En este momento, Vial se encuentra en el octavo lugar de la tabla, con nueve unidades, y se enfrentará con un Linares que ha ganado en confianza, pues rescató cuatro de los últimos seis puntos que disputó.

En su estreno frente a Colchagua,

Rojas incluyó en la formación titular a Kevin Harbottle y Luis Felipe Pinilla, mientras el uruguayo Soto da Luz ni siquiera fue al banco de suplentes.

Para el duelo de este mediodía, el "Inmortal" saldría con Merino; Zavala, Carrasco, Hidalgo y Segovia; Loyola, Pacheco, Salgado; Harbottle, Riveros y Pinilla.

Para este encuentro, cuya transmisión de TV será generada por Linares, Vial no contará otra vez con Arturo Sanhueza, quien se recupera de una lesión en la rodilla. Desde su salida que su equipo no gana.

OPINIONES

Twitter @DiarioConcepcion
contacto@diarioconcepcion.cl

OBITUARIO



Con profundo pesar, comunicamos el sensible fallecimiento de nuestro ex académico de la Facultad de Ingeniería, quien además fuera Profesor Emérito de la Universidad de Concepción. Sr.

VÍCTOR VERGARA SANDROCK (Q.E.P.D.)

A su esposa, sus hijos y familia, expresamos las más sentidas condolencias y manifestamos nuestra solidaridad ante la irreparable pérdida de quien contribuyera sostenidamente al desarrollo de nuestra casa de estudios mediante su dilatada y fructífera labor académica.

Carlos Saavedra Rubilar
Rector
Universidad de Concepción



Te extrañamos, pero sentimos que sigues a nuestro lado. Nos dejaste el ejemplo que nos marca el camino a seguir. Su familia agradece a todos los que nos hicieron llegar sus condolencias y nos acompañaron de presencia en este difícil momento.

JUAN RUDELINDO BELMAR BELLO (Q.E.P.D.)

Familia Belmar Zavattaro

Hualpén, 01 de noviembre del 2020.

Entretención & Servicios

Santoral: Todos los Santos

EL TIEMPO

HOY **11/14**

LUNES 11/15 MARTES 1/16 MIÉRCOLES 10/16

LOS ÁNGELES 6/27

RANCAGUA 7/27

TALCA 7/27

SANTIAGO 7/27

CHILLÁN 6/27

ANGOL 9/27

TEMUCO 7/23

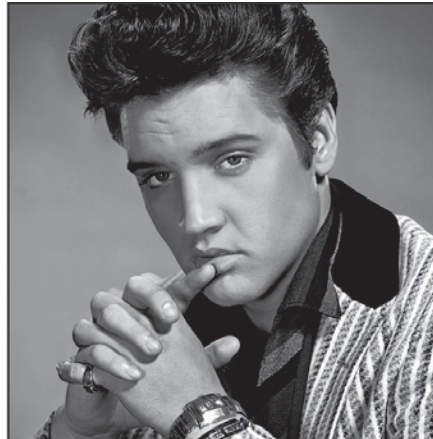
P. MONTT 7/20

RADIACIÓN UV

RIESGO	TIME*	ÍNDICE
EXTREMO	10	11 o más
MUY ALTO	25	8 A 10
ALTO	30	6 A 7
MODERADO	45	3 A 5
BAJO	60 o más	0 A 2

*Tiempo Máximo recomendado de exposición (minutos).

PUZZLE



ARROJO	LELA CAOTICO	EMBRION ENOJO	VOZ ARRIERA	FOSFORO	REGIOS
SIGNO DEL ZODIACO			SEMEJANTE FOSFORO	EXISTE BASTIDORES	
TERMINA PRESO		RAPE VIVIRIAN			
CELEBRES	APRECIAN	SOTO SIN CERO	1000 ¡CUIDADO!	PUNTO EROTICO	MIL LUNA DE JUPITER
PERMANECEN				ORINA ULCERA	NORMA CARENTE
YATES/VOCAL		LETRA GRIEGA SONROJO		ADJUNTO VOCAL	
JEFE					OCRE
AVESTRUZ			2 DE 5 PALOTE	VOCAL TOLDO	
BORDE				ARTICULO ETERNIDAD	
RIO ITALIANO CERO	DIOS SOL POTASIO		ENCENDIDO AREA		AZUFRE
		ILESAS			

JOSE LUIS ELIMINAR

REMATADO

COA E AD

S I SARI R

DEMENTE MARTI

LER ASTIL AG

PRIOR ALEA U

RUCAS ALAS ZE

AMA APLAN

ADIR IRA

VOR ASIR

E ALETA

NEZOLANO

TELÉFONOS

Ambulancias:	131
Bomberos:	132
Carabineros:	133
Investigaciones:	134
Fono Drogas:	135
Inf. Carabineros:	139
Fono Familia:	149
Inf. Toxicológica:	2- 635 3800
V. Intrafamiliar:	800 220040
Delitos Sexuales:	565 74 25
Defensa Civil:	697 16 70
Fono VTR:	600 800 9000
Fono Essbío:	600 33 11000
Fono CGE:	600 -777 7777

FARMACIAS DE TURNO

CONCEPCIÓN	Ahumada
Redfarma	• Av. Juan Bosco 501
• Janequeo 197	[Atención durante las 24 horas]
SAN PEDRO	
Ahumada	
• Michimalonco 1120	(Atención durante las 24 horas)
CHIGUAYANTE	
Salcobrand	
• Manuel Rodríguez 575	
TALCAHUANO	
Cruz Verde	
• Avenida Colón 396	

SUDOKUS

FÁCIL

1		9	3	2	5			
4	3	6	8	7	1	5		
2	5	8	4				1	7
	2	7		4			3	5
5			7				9	6
9				5	8	2		4
	8	2	5	9	4	7		
7			6	8	3			
	4	5				9		3

MEDIO

		1					9	
5	6		8	1			2	3
						6		
	9			3	7		8	2
8			1	2				4
6			4				3	5
7		6	3	8				9
			5		1	2		6

EXPERTO

		1		6		5		2
						3		
				5			6	8
7								
4			6	9	7			
2			8					5
				2			8	7
		5			1			
		7		8		6	9	