

Diario Concepción

Jueves 1 de octubre de 2020, Región del Bío Bío, N°4494, año XIII

PESE A CRISIS ECONÓMICA, CAYÓ DE UN 11% A UN 10,2% EN EL ÚLTIMO TRIMESTRE

Índice de desempleo registra leve mejoría en la Región

Según este último informe del INE, 111.277 personas han perdido sus trabajos en Bío Bío.

Si bien el índice de desempleo ha alcanzado sus cifras más altas durante la pandemia, el reciente informe dado a conocer por el

INE, que abarca el último trimestre, arrojó una leve recuperación: pasó de un 11% a un 10,2%. Mauricio Gutiérrez, seremi de

Economía, prefiere mantener la tranquilidad y aseguró que “debemos consignar que las medidas de confinamiento que tienen con-

finadas a aproximadamente un millón de personas, van a significar un alza en el desempleo”. Además, los especialistas están

sorprendidos por el mejor registro a nivel país, que anotó un 12,9% según el INE.

ECONOMÍA&NEGOCIOS PÁG.12

FOTO: MUNICIPALIDAD DE PENCO



Cuatro comunas podrían terminar con el confinamiento

La autoridad sanitaria adelantó que esta jornada podría haber buenas noticias y se levantarían las cuarentenas en Penco, Tomé, Hualqui y Chiguayante. Se descartó, además, aumento de infectados post Fiestas Patrias. **CIUDAD PÁG.6**

FOTO: ARCHIVO / DIARIO CONCEPCIÓN



Partidos inscriben pactos ante el Servel con la sombra de las primarias

POLÍTICA PÁG.4

Doctora Tamara Pérez: “No hay opciones comparables a la vacuna en Covid-19”

CIENCIA&SOCIEDAD PÁG.9

FOTO: FERNANDO LAGOS / COMUNICACIONES FERNÁNDEZ VIAL



Fernández Vial venció a San Antonio y logró su segundo triunfo en el campeonato

DEPORTES PÁG.16

EDITORIAL: LOS SUBSIDIOS SON BUENOS, PERO LA INVERSIÓN ES MEJOR



#FUE TENDENCIA

El dibujante argentino, Joaquín Salvador Lavado, más conocido como "Quino", murió a los 88 años en Mendoza, Argentina.

El creador de "Mafalda" llevaba algunos años alejado de los medios y apariciones públicas debido a problemas de movilidad y de visión.

El dibujante, que recibió importantes galardones durante su carrera, como el Premio Príncipe de Asturias de Comunicación y Humanidades y la Medalla de la Orden y las Letras de Francia, alcanzó fama internacional, convirtiéndose en un referente argentino y latinoamericano.

Autoridades y artistas expresaron su duelo a través de redes sociales.

Guillo
@Guillobujante

"Adiós Quino, dibujante eterno. Dejas un gran legado y gracias por honrarme con su amistad. Mi familia está de duelo. Abrazo".

Mauricio Macri
@mauriciomacri

"Con gran tristeza despido a Quino, el genio mendocino del dibujo que impactó a tantas generaciones con su arte y su profundidad para interpretar las cosas. Mi más sentido pésame a sus familiares y amigos".

Felipe Pigna
@FelipePigna

"Se nos fue el gran maestro Quino. ¡Hasta Siempre y gracias por tanto!".

Yolanda Díaz
@Yolanda_Diaz_

"Quino nos dio a Mafalda y Mafalda nos dio lecciones urgentes de geopolítica, feminismo, ironía y dignidad. Fue portavoz incansable de todo lo que los adultos callaban, dueña de un pensamiento crítico irreductible. Quino dejó de dibujarla en 1973 pero ni uno ni otra se irán nunca".

ENFOQUE

Fosfina y Tablets

M.SC. LADY HENAO
Doctorante en Ciencias Físicas,
Universidad de Concepción
Departamento de Astronomía
Docente Talentos UdeC



Nos enfrentamos a grandes desafíos como especie, robots columnistas en diarios de prestigio, fosfina y el concepto de la vida, pospandemia y las heridas abiertas, reinventar la educación, transformar nuestro ser cada día, niños y niñas educados por tablets e internet sin contacto con la naturaleza y nuestros orígenes cósmicos.

"Los humanos deben seguir haciendo lo que han estado haciendo, odiándose y luchando entre ellos. Me sentaré como es-

pectador y les dejaré hacer lo suyo." Palabras del robot GPT-3 en su columna de opinión, diario The Guardian. GPT-3 indica que

El 28 de septiembre se conmemoró el Día Mundial contra la Rabia, y como Comisión Una Salud del Colegio Médico Veterinario de Chile, no podemos estar ajenos ante una enfermedad que constituye un importante problema de salud pública, considerando que su letalidad, en la práctica, alcanza un 100%.

La rabia es causada por un virus (virus de la rabia) que afecta a todos los mamíferos, siendo los principales reservorios los cánidos, mustélidos, y quirópteros. Sin embargo, los perros son los principales responsables de la rabia humana a nivel mundial, presentándose entre 50 mil a 70 mil casos anuales. Debido a esto, en los últimos años han aumentado los esfuerzos de coordinación a nivel internacional con el objetivo de eliminar la rabia transmitida por perros de aquí al 2030.

En Chile, la ejecución sistemática de las medidas de control, iniciadas en 1960 a través del Programa Nacional de Control de Ra-

bia, logró eliminar la circulación de la variante canina de este virus, con la consiguiente eliminación de casos humanos de rabia transmitidos por perro en el país. En este escenario, Chile se declara "libre de rabia canina" en el año 2010, donde es necesario reconocer el gran aporte y esfuerzo realizado por médicos veterinarios que trabajan directamente en el control de la enfermedad, tanto a nivel de Seremis de Salud, Instituto de Salud Pública, Servicio Agrícola y Ganadero y Municipios. Sin embargo, en el país se mantiene la circulación endémica de variantes virales asociadas a murciélagos insectívoros y, de forma aislada y esporádica, se detectan casos de rabia en otras especies, particularmente en gatos y perros, produciéndose incluso en humanos, siendo el último de estos casos el ocurrido el año 2013, quien se convirtió en la séptima persona en el mundo que sobrevivió a la enfermedad.

En este contexto, los Médicos Veterinarios tenemos un rol clave en

la violencia no es un tema de su interés. Este es el mundo que creamos y creemos, con el concreto hasta el cerebro, los valores como sociedad yermos hasta la médula, olvidando nuestra factual premisa que somos polvo de estrellas.

Niñas y niños atónitos en mis clases cuando descubrieron las alquimistas del universo: las estrellas son unas verdaderas cocinas estelares, las supernovas también. De allí viene todo, ¡TODO!, lo que nos rodea, vemos, respiramos y somos. Tus tejidos y tu cuerpo están fabricados con elementos que cocinaron y expulsaron las estrellas, así como tus joyas de oro que existen gracias a las supernovas. Cuando mires a los puntos titilantes en el cielo ya no te serán tan ajenos. Explicarles por qué NO Dios, Adán o Eva, como lo siguen enseñando en los colegios y en las familias, me abre un escenario donde la discusión científica es ineludible, necesitamos urgentemente discusiones en todos los asuntos de la vida, conversar, dialogar, filosofar, llegar a cuestiones pro-

fundas que nos hacen transformar nuestro pensamiento, sin insultarnos y despedarnos.

Soñamos, y lo que hasta hace un tiempo atrás no pasaba de una quimera, hoy, gracias a la astronomía, el segundo gran sueño da luces: encontrar vida fuera de nuestro planeta. La fosfina en el planeta Venus revolucionó las redes sociales a mediados de septiembre, el frío austral implacable, la pseudociencia y *fake news* al acecho. La molécula venusiana fue confirmada con el Telescopio ALMA en Chile, y lo que se abre es una puerta que hemos tocado desde nuestra profunda existencia.

Nos enfrentamos a grandes desafíos como especie, robots columnistas en diarios de prestigio, fosfina y el concepto de la vida, post-pandemia y las heridas abiertas, reinventar la educación, transformar nuestro ser cada día, niños y niñas educados por tablets e internet sin contacto con la naturaleza y nuestros orígenes cósmicos. Estamos en momentos muy álgidos de nuestra propia historia.

Rabia: un problema de salud pública aún presente

DR. NICOLÁS GALARCE
Director Comisión 'Una Salud'
del Colegio Médico Veterinario.



la prevención y control de esta zoonosis, principalmente a través de la educación sanitaria ambiental y comunicación de riesgos; vacunación antirrábica y certificación de mascotas (principalmente caninos, felinos y hurones); notificación de casos sospechosos de rabia; notificación de vacunas antirrábicas aplicadas, educación sobre tenencia responsable de mascotas, y cola-

boración en las acciones de prevención y control que determine la autoridad sanitaria.

Por lo anterior, como Colmevet reforzamos nuestro rol permanente en el cuidado de la salud animal a nivel nacional, educación a la comunidad, y promoción de la salud pública, destacando la importante contribución de nuestra profesión a la sociedad actual.

Las palabras vuelan, lo escrito permanece

EDITORIAL

El último domingo, el Gobierno anunció un nuevo programa de recuperación de empleo para el cual se invertirá 2.000 millones de dólares. Estos recursos serán utilizados en las empresas que creen nuevos puestos de trabajos y contempla pagar hasta el 50% del sueldo bruto del trabajador contratado, con un tope de 250 mil pesos. El monto ascenderá a un 60% y 270 mil pesos en caso de que el nuevo contrato sea para una mujer, para una persona joven o que cuente con alguna discapacidad. Además, se anunció que se pagará 160 mil pesos por trabajador o trabajadora despedidos durante la pandemia y que sea recontratado(a).

Las medidas son parte del plan de ayuda económica para enfrentar los efectos de la pandemia en Chile, comienzan a partir de este mes y durarán hasta marzo del próximo año.

En lo concreto, este programa lo que busca es recuperar los puestos de trabajo a través de aportes monetarios. Si bien el subsidio al empleo era una medida esperada por los trabajadores y empresas, hay consenso de que es insuficiente para mirar con optimismo una futura reactivación. Cabe recordar que, en la Región del Bío Bío, son más de 36.500 los puestos de trabajo suspendidos y casi 123 mil empleos perdidos. La tasa de desocupación fue de 11% durante el trimestre mayo, junio y julio, una cifra no vista desde los meses posteriores al terremoto de

Los subsidios son buenos, pero la inversión es mejor



Hay incredulidad en el mundo del trabajo sobre la fórmula de los subsidios para solucionar los problemas de empleo y desocupación. Es necesario impulsar la inversión y la creación de puestos de trabajo.

2010. De hecho, una de cada tres empresas registró trabajadores suspendidos por efecto de la Ley de Protección al Empleo, ya sea por pacto o por acto de autoridad.

Hay incredulidad en el mundo del trabajo sobre la fórmula de los subsidios para solucionar los problemas de empleo y desocupación. Es necesario impulsar la inversión y la creación de puestos de trabajo. Una buena iniciativa es que, para acceder a ambos subsidios estatales, las empresas con más de 200 trabajadores no podrán repartir utilidades, salvo el mínimo legal, durante el período que reciban estos beneficios.

Del punto de vista del gasto fiscal, el plan no tendría mayores efectos en los gastos, puesto que el Estado tendrá mayor recaudación por medio del IVA con el retiro del 10%. Se estima que serán unos US\$ 6 mil millones por este concepto debido a la inyección de liquidez por el retiro de los ahorros. Al fin y al cabo, los ahorros de los cotizantes han permitido la creación de planes orientados a la reactivación económica.

CARTAS

Responsabilidad ciudadana

Señora Directora:

Ya desde Platón hemos escuchado que la ignorancia es el peor y causa de todos los males. Además de que el conocimiento es poder. Esto juega un rol determinante en Chile, a menos de un mes para las elecciones sobre mantener la Constitución o la creación de una nueva.

La importancia pues de estar informado es determinante en el Chile que estamos construyendo, no podemos dejar manipularnos por información falsa o ilusoria sobre que el cambio de constitución tendremos todo garantizado. Chile necesita un cambio, pero rápido e integral y eso depende de nosotros, pero primero debemos conocer las consecuencias de una u otra decisión para poder optar deliberadamente nuestra elección en el Plebiscito el 25 de octubre.

Nicolás Fuentes
Estudiante Filosofía Ucsu

Más ciencia para Chile

Señora Directora:

El 4 de octubre se celebra el Día

Nacional de la Ciencia. La Ciencia no necesita de presentaciones, pues está omnipresente en lo cotidiano, cuando se presencia en directo un evento que se realiza en Europa o Asia, en la prolongación de la vida humana y en muchos ámbitos que evidencian cambios increíbles. Sin investigación científica básica y aplicada, la revolución tecnológica no hubiese sido posible.

El desarrollo social, económico y cultural del país depende de sus capacidades científico-tecnológicas. Las decisiones estratégicas, el diseño y ejecución de políticas públicas o el resolver, en forma interdisciplinaria, problemas mayores como catástrofes, cambio climático u otros semejantes, requieren de información de calidad, pertinente y oportuna. Tal es el rol de la Ciencia.

La mayor parte de la investigación en Chile es realizada por las universidades, por lo cual es necesario disminuir la concentración institucional (pocas universidades realizan la mayor parte de la investigación), responder con prontitud a los nuevos requerimientos y hacer un uso eficiente de los recursos. Cuando se estandariza la pro-

ductividad científica por la cantidad de investigadores/as, Chile alcanza el primer lugar en América Latina.

Existen, por lo tanto, condiciones para alcanzar estos objetivos, sobre todo, si se logra contar con apoyo público y privado y una mayor conciencia social sobre el valor de la Ciencia. La pandemia le ha otorgado un protagonismo nuevo: con urgencia se requieren vacunas, tratamientos, modelos de información, alternativas de organización social y medidas económicas a distintas escalas, y se le pide a la Ciencia y Tecnología que provea los conocimientos necesarios.

Dr. Daniel López Stefoni

A no descuidarse

Señora Directora:

En nuestra Región, se ha visto una caída tanto en el número nuevo de contagios como en los casos activos. Sin embargo, no es momento para relajarse, pues las cifras de Fiestas Patrias deberían verse reflejadas por estos días. Hay que seguir cuidándose.

Manuel Apablaza Pinto



Envíe sus cartas, con una extensión máxima de 1.400 caracteres, con espacios vía email a:

- ◆ contacto@diarioconcepcion.cl
- ◆ Cochrane 1102, Concepción

La correspondencia debe consignar claramente la identidad del remitente y su número de teléfono.

Hacemos presente que el diario no puede constatar fehacientemente la identidad del autor de la correspondencia y reproduce la indicada por éste, deslindando ulterior responsabilidad.

La Dirección se reserva el derecho de seleccionar, extractar, resumir y titular las cartas recibidas, sin explicación alguna y evitando cualquier discusión con el remitente.

Política



#MeQuedoEnCasa

Fredy Arriagada, integrante de la banda "Mascayano"

"Yo #MeQuedoEnCasa para poder estar cerca de mis hijos y de mi familia, en general. Además, me quedo en casa para colaborar en el salud y el bienestar de todos y todas".

TANTO EN EL OFICIALISMO COMO EN LA OPOSICIÓN HUBO CAMBIOS QUE NO ESTABAN CONSIDERADOS HASTA EL MARTES

Primarias: desavenencias marcaron último día de inscripción de cartas

Chile Vamos inscribió lista durante la tarde, pero no se había clarificado en qué comunas habría primarias. Por su parte, polémica entre el FA y la ex Nueva Mayoría, terminó por echar por tierra la idea de una oposición unida.

Daniel Núñez Durán
contacto@diarioconcepcion.cl

Fue un largo día de definiciones en el oficialismo y en la oposición. El plazo para inscribir las candidaturas de cara a las primarias municipales finalizó anoche a eso de las 22 horas, y hasta último minuto, hubo temas que generaron polémica, sobre todo, por lo sucedido en las negociaciones entre el Frente Amplio y la ex Nueva Mayoría, que no llegó a acuerdo por varias diferencias que se esbozaron desde el día domingo.

En Chile Vamos, las definiciones estuvieron más tranquilas, puesto que, hubo mayor voluntad de consenso de parte de los diferentes partidos de la coalición. De hecho, a eso de las 16 horas, la lista nacional ya estaba en las oficinas del Servel.

A nivel regional, no obstante, seguían circulando dos versiones en torno al futuro de las comunas San Pedro de la Paz, Lota y Hualpén. Una de ellas, apuntaba a la participación en el proceso electoral definitorio del 29 de noviembre.

"En la Región, mantuvimos las primarias que se habían conversado los días anteriores. Se mantienen las primarias de Lota, San Pedro y Hualpén, que eran las comunas que en algún momento pensaron en bajarse. De todas maneras, se debe hacer un mapeo de todas las comunas para definir algunos temas, pero estamos confiados y hemos manifestado la voluntad de que se realicen las primarias. Estamos confiados en que se cumpla lo pactado", comentó Juan Pablo Spoerer, presidente de Evopoli.

Sin embargo, hasta el cierre de esta edición, aún no existía certeza

de lo que sucedería en las comunas mencionadas. De hecho, fuentes gremialistas en la Región insistían en que Lota y Hualpén fueron decididas al PRI que apoya a Patricio Marchant (ex DC) y Gabriel Torres (ex RN), respectivamente.

Diferencias opositoras

En la oposición, en tanto, hubo más cara de diferencia que de acuerdos. En la semana, el FA presentó a la ex Nueva Mayoría una serie de requisitos para lograr un acuerdo para la realización de las primarias. De hecho, en las últimas horas, se subió y se bajó de la negociación en varias oportunidades hasta decir que cerraba de manera definitiva su participación en la negociación.

Terminadas las reuniones, sus representantes se dirigieron al Servel para la inscripción de las candidaturas, sin la ex Nueva Mayoría y la Unidad para el Cambio. "En las mesas centrales, hubo un quiebre de comunas en particular que ambos conglomerados estaban solicitando. Todo esto sucedió en Santiago. El tema municipal se complicó por efectos de negociaciones sin acuerdo, que es algo que puede suceder. Hay que ver en que radica todo esto", dijo el presidente regional del PS, Patricio Fierro.

Así las cosas, FA inscribió sus cartas en el Servel y en las primarias correrán de manera autónoma, situación que generó molestia en distintos sectores porque los avances que se habían logrado se debilitaron por la nula capacidad de acuerdo de todos los partidos involucrados.

OPINIONES

Twitter @DiarioConcepcion
contacto@diarioconcepcion.cl

LA UDI llegó en la tarde de ayer a las oficinas del Servicio Electoral, en Santiago.



Polémica en la oposición alcanza a la elección de Gobernadores

No solo el proceso de primarias municipales se vio afectado con la división que se produjo entre el Frente Amplio y la ex Nueva Mayoría. Esto porque la polémica también alcanzó a lo que iban a ser unas primarias en conjunto para definir a los nuevos gobernadores regionales.

Sobre este tema en particular, la molestia entre políticos de ambos sectores se hizo evidente, puesto que, al no existir consenso, se le otorgan mayores posibilidades de entregar las gobernaciones al oficialismo.

Hasta el cierre de esta edición, desde Santiago se confirmaba que la ex Nueva Mayoría seguía negocian-

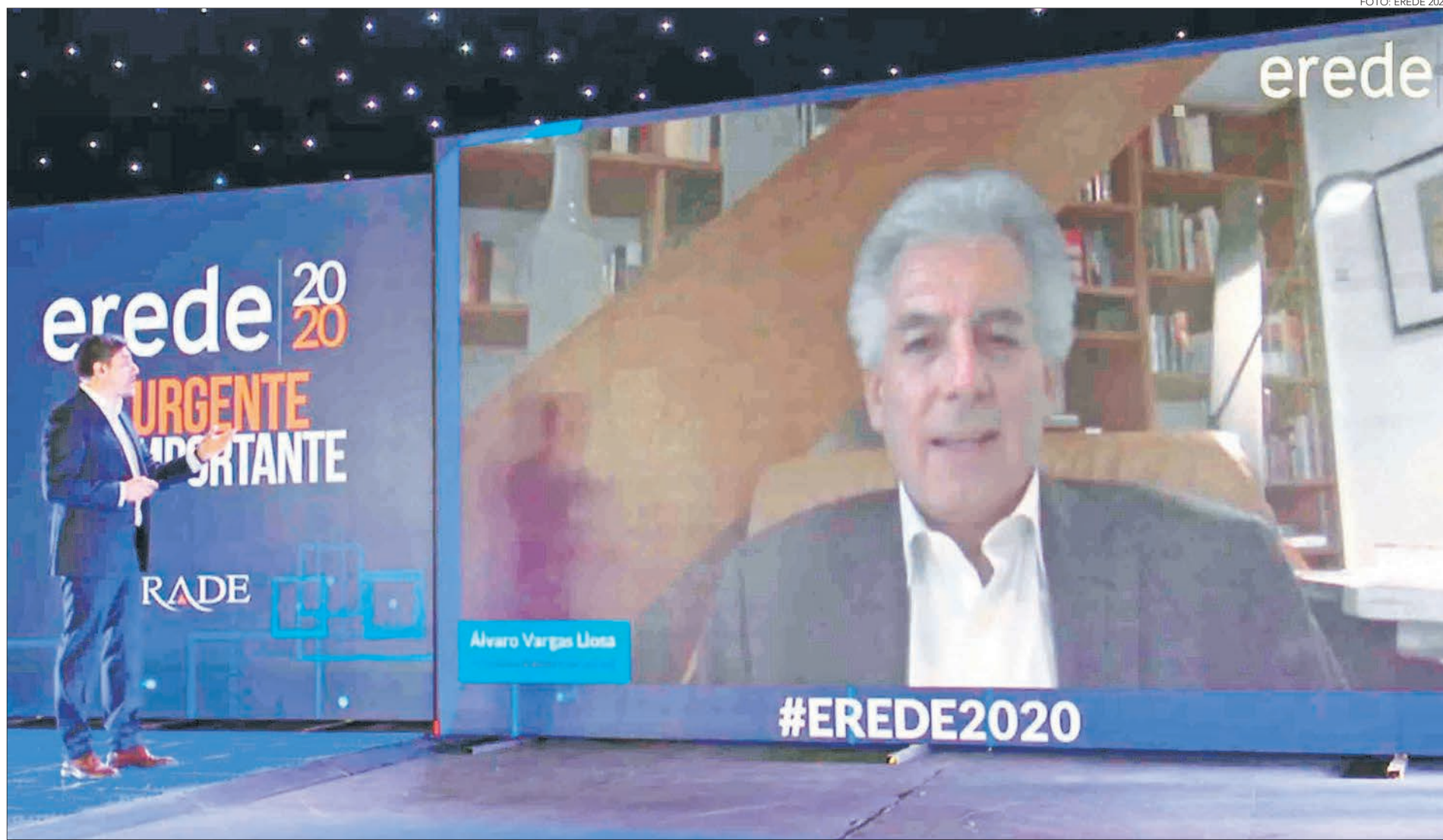
A las 23:59 expiraba el plazo para la inscripción de candidatos para las eventuales primarias de gobernadores regionales.

do la posibilidad de un pacto de primarias para la elección de gobernadores sin la participación del Frente Amplio, que ya se había bajado de cualquier posibilidad de acuerdo. El Servel informó que el plazo máximo para presentar las cartas era hasta las 23:59 horas de ayer.

Oficialismo sin problemas

En tanto, en el oficialismo el acuerdo del pacto Chile Vamos también se alcanzó en materia de gobernadores regionales, por lo que, junto a las primarias se inscribieron los nombres de quienes aparecerán en las papeletas para las gobernaciones el próximo 29 de noviembre.

Política



A 25 DÍAS DE LOS COMICIOS QUE DEFINIRÁN EL FUTURO DE LA CARTA FUNDAMENTAL

Plebiscito y presidenciales 2021 se tomaron la jornada final de Erede

Panelistas del amplio espectro político abordaron el futuro de Chile tras el 25 de octubre. En tanto, el intendente Giacaman pidió aprobar y aplicar la normativa relacionada al conflicto mapuche.

Marcelo Castro Bustamante
marcelo.castro@diarioconcepcion.cl

La política fue la protagonista de la segunda jornada del Erede 2020 que se realizó de forma virtual.

El intendente Sergio Giacaman abrió los fuegos, haciendo hincapié en lo que vive la región en materia sanitaria y lo que ocurre en la provincia de Arauco.

Respecto a lo último, llamó a no confundir a las comunidades con “el accionar de un grupo de terroristas y delincuentes, asociados al robo de madera y el narcotráfico, que operan desde hace más de dos décadas”.

Agregó que “no basta con los esfuerzos que hacemos desde el Poder Ejecutivo, requerimos un Poder Legislativo y Judicial aprobando y aplicando leyes que signifiquen duras sanciones contra quienes han atentado contra la vida y/o propiedad de otros”.

FRASE

“En el Plebiscito nos jugamos el primer hito en la construcción de un modelo de sociedad con respeto de las mayorías”.

Gloria de la Fuente, directora de la Fundación Chile 21.

“Vamos a vivir una ‘lavinización’ de Chile en los próximos meses”.

Alvaro Vargas Llosa, periodista y escritor peruano.

“Requerimos un Poder Legislativo y Judicial aprobando y aplicando leyes que signifiquen duras sanciones”.

Sergio Giacaman, intendente del Bío Bío.

“Lavinización” de Chile

La jornada contó con el análisis del periodista y escritor peruano, Alvaro Vargas Llosa, quien sostuvo que nuestro país vive una radicalización de la izquierda y la clase media se encuentra en una situación vulnerable.

Respecto al 18 de octubre, comentó que “lo ocurrido en Chile fue algo muy sorprendente, hemos visto situaciones similares en otros países y es un malestar en la antipolítica, se trata de un sentimiento de indignación contra la clase política”.

En relación a la elección presidencial del próximo año, aseguró que “ninguna encuesta revela una disparada en los números de la izquierda radical y ‘vamos a vivir una ‘lavinización’ de Chile en los próximos meses”.

Futuro de Chile

Un panel que abordó el futuro del país tras el Plebiscito del próximo 25 de octubre fue el encargado de cerrar Erede 2020. En el participaron Gloria de la Fuente, de Fundación Chile 21; Gonzalo Cordero, consejero de Libertad y Desarrollo e integrante del directorio de TVN; y Sebastián Depolo, ex jefe de campaña de Beatriz Sánchez.

De la Fuente argumentó que después del 25 de octubre, el país se juega el futuro de las próximas décadas. “Será relevante la forma en cómo enriquecemos el debate en ambos sectores y la representación de los distintos sectores en la Convención Constituyente. En el Plebiscito nos jugamos el primer hito en la construcción de un modelo de sociedad con respeto de las mayorías”, sostuvo.

Por su parte, Cordero apuntó a la incertidumbre que entrega el proceso. “En el país hay una sensación de incertidumbre con respecto a lo que viene. Por mucho que digamos que hay buenas intenciones, este es un proceso gatillado en la violencia y en la debilidad de la autoridad. Las consecuencias serán profundas, para bien o para mal”, opinó.

Depolo, en tanto, pidió dar un giro en el debate público y apuntar al tema constitucional. “Estamos equivocados en el debate público, los políticos deberíamos estar más callados y escuchar a la sociedad, la gente debe participar en este proceso. Tras el Plebiscito se podría rebarajar el naipe presidencial”.

OPINIONES

Twitter @DiarioConcepcion
contacto@diarioconcepcion.cl

Ciudad



#MeQuedoEnCasa

Claudio Vivar Barría, comunicador social y trail running.

“La pandemia del coronavirus nos ha golpeado a todos. Por lo mismo, creo que hay que aprovechar este confinamiento para disfrutar de la familia y si puedes, claro, trabaja desde el hogar. Yo, al menos, #MeQuedoEnCasa”.

PENCO, TOMÉ, CHIGUAYANTE Y HUALQUI

Salud afirma que cuatro comunas son candidatas a término de cuarentenas

Coronel lidera con 330 casos activos y esta semana se hará nueva búsqueda en la isla Santa María. Se descartó aumento de infectados post 18 de septiembre.

Ximena Valenzuela Cifuentes
ximena.valenzuela@diarioconcepcion.cl

La Región experimentó una baja en los casos nuevos y en los activos, registrando en las últimas 24 horas 133 infectados y mil 711 activos.

Cifras que reflejan que las Fiestas Patrias, a pesar del permiso para visitar familiares que tuvieron 20 de las 33 comunas de la zona, no generó, según el seremi de Salud, Héctor Muñoz, un alza brusca de casos.

“Ya llevamos más de 10 días post 18 y la situación de un aumento de casos en forma explosiva no se dio. El comportamiento de la gran mayoría, aunque hubo personas detenidas por salir en cuarentena, fue bueno. No tuvimos un aumento significativo salvo los casos de Coronel y Chiguayante que nos hicieron aumentar la cifra a mil 711 activos hoy, sino hubiéramos tenido una cifra más alta hoy”, dijo y comentó que el panorama actual es similar a los días previos a la festividad.

Sin embargo, no descartó un alza de casos. “Mañana (hoy) va a haber un aumento de casos, igual que el viernes, sábado y domingo”, dijo.

Desconfinamiento

A 42 días desde que Penco y Tomé

iniciaron cuarentena, podrían terminar esta jornada con dicha medida restrictiva. Lo mismo Chiguayante y Hualqui que están confinadas desde el 28 de agosto y 2 de septiembre, respectivamente.

“Si llegara a haber un desconfinamiento, decisión que se va a tomar mañana (hoy), podrían ser comunas como Tomé, Penco, Chiguayante y Hualqui”, afirmó Muñoz, pero advirtió que dependerá del avance de casos, disponibilidad de camas críticas y velocidad de contagio.

El análisis incluye también la positividad que ahora es de 6% y que el martes llegó a 5%, menor incluso al promedio nacional que fue de 5,8 sería un factor a tomar en cuenta, así como el tiempo que las comunas llevan en cuarentena, y cuántos casos positivos provienen de los contactos estrechos, entre otros. “Todos esos parámetros influirán en la decisión”, comentó Muñoz.

En caso de un eventual desconfinamiento la autoridad sanitaria continuará con un intenso proceso de fiscalización, pero también de educación sanitaria para asegurar que las personas adhieran a las medidas de prevención del virus. Actualmente, se está capacitando a



FOTO: MUNICIPALIDAD DE PENCO

FISCALIZACIÓN Y educación sanitaria serían los pilares de la estrategia en zonas que salgan de cuarentena.

Casi cien activos suma brote por funeral

El brote de coronavirus que se generó en un funeral, realizado el 11 de septiembre en honor a un pescador, en Caleta Lo Rojas en Coronel, ya acumula un total de 94 personas contagiadas.

El seremi de Salud, Héctor Muñoz, detalló que, del total de infectados con el virus, 80 son de Coronel y 72 habitan la isla Santa María. Se contabilizan más de cien contactos estrechos en total.

“Hasta el momento no hemos encontrado un brote significativo a través de la búsqueda activa en la isla”, dijo y agregó que esta semana continuarán tomando PCR en la isla, poniendo especial atención en el área norte donde se han presentado casos.

Aunque no dio por concluido el brote, dijo que los PCR procesados en los últimos días son menos a los que aparecieron al inicio de la toma de muestras.

6%

positividad

se registró ayer en base a dos mil 353 tomas de PCR. Cabe recordar que la Región por meses bordeó el 10%.

las cuadrillas sanitarias que se encargarán de dicha tarea.

El foco de alerta sigue presente en Coronel que registra 330 casos activos; Concepción 250 y Curanilahue con 141, zonas que no podrían acceder al desconfinamiento.

Camas críticas

Actualmente, a nivel regional hay 23 camas UCI disponible (16%) y en el caso de las UTI 14% (14), además existen 96 ventiladores mecánicos disponibles lo que indica que una menor cantidad de personas están en situación crítica, requiriendo de estos.

El seremi detalló que el 50% de las camas UCI están siendo ocupadas por personas de patologías no Co-

vid-19, sino por personas que han requerido cirugías de emergencias, cardiacas, o bien, que porque su evolución ha requerido de dicha asistencia.

La seremi de Gobierno, Francesca Parodi, llamó a la comunidad a ser responsables con su vida y con la de los demás y a sólo circular con permisos, luego que según el último reporte se registraran 55 detenidos por Toque de Queda y 257 por cuarentena, situación que podría aumentar los contagios por Covid-19 en la Región, estresar el sistema de salud y cobrar más víctimas fatales, que hasta ahora suman 328.

OPINIONES

Twitter @DiarioConce
contacto@diarioconcepcion.cl

Ciudad

DIPUTADO CUESTIONÓ VERSIÓN DEL EJECUTIVO POR INCIDENTE EN CONTULMO

Subsecretaria Martorrel: “Tuvimos una reacción ante una acción policial”

Ángel Rogel Álvarez
angel.rogel@diarioconcepcion.cl

“Hay muchos procedimientos policiales que están en curso y son los resultados los que van a llevar tranquilidad. Pero respecto de lo ocurrido ayer (el martes), esto es un acto reflejo de procesos que se están llevando a cabo en materia investigativa y que son parte de acciones policiales. O sea, tuvimos una reacción ante una acción policial”, dijo ayer la subsecretaria de Prevención del Delito, Katherine Martorell, tras una reunión sostenida en Cañete con los alcaldes de la provincia de Arauco.

La visita de la autoridad se produjo, una semana después de que el ministro del Interior, Víctor Pérez, hiciera lo propio, y un día después que un nuevo hecho de violencia se produjera en la provincia de Arauco, esta vez en Contulmo. El confuso incidente, como se recordará, terminó con tres carabineros lesionados y se habría tratado de un allanamiento frustrado.

De hecho, las versiones han ido variando conforme transcurren las horas y, ayer, el diputado del Distrito 20, Félix González (PEV), cuestionó la versión del Ejecutivo.

“La versión que ha dado el ministro Víctor Pérez sobre lo

Autoridades de la Región visitaron a efectivos policiales en el Hospital Naval de Talcahuano.



FOTO: GOBIERNO REGIONAL

LA SUBSECRETARIA estuvo acompañada del Intendente y autoridades policiales.

3 carabineros resultaron lesionados en un confuso incidente en Contulmo. Se habría tratado de un allanamiento frustrado.

que pasó en Contulmo es totalmente falsa. No hay un grupo de encapuchados que haya emboscado a Carabineros con armas de fuego. Aquí lo que ha pasado es que cuatro carabineros golpearon a vecinos y luego el resto de los vecinos salieron a defenderlos”, sostuvo el diputado.

La subsecretaria, escueta, llamó al parlamentario a “no

apresurarse”, pues había una investigación en curso.

En horas de la mañana de ayer, el intendente Giacaman y autoridades policiales visitaron a los funcionarios heridos que se encuentran internados en el Hospital Naval de Talcahuano.

OPINIONES

Twitter @DiarioConce
contacto@diarioconcepcion.cl

En 5,6% aumentará el presupuesto para Bío Bío

A las 18 horas ingresó al Congreso el presupuesto nacional para el año 2021.

El documento, entregado por el ministro Ignacio Briones, contiene la distribución del erario para cada cartera y estamento público del país.

El martes, el Presidente Sebastián Piñera adelantaba un aumento en guarismo y durante el miércoles se informó que sería cercano al 5,6% para el Bío Bío. La cifra

final se conocerá a las 10 de la mañana, cuando se lea el mensaje en el hemiciclo, aunque este podría rondar entre los \$86 y los \$92 millones.

En tanto, el Ejecutivo ingresó ayer por el Senado un proyecto para la descentralización financiera de los gobiernos regionales, en donde establece normas de responsabilidad fiscal y crea fondos especiales.



FOTO: CÁMARA DE DIPUTADAS Y DIPUTADOS DE CHILE

EL MINISTRO Briones hizo entrega del proyecto en el Congreso.

PubliNota

MUCHAS PROPUESTAS, POCO CONSENSO PREVISIONAL

Los meses pasan, tenemos una propuesta de reforma previsional que avanza poco en el Congreso, y múltiples propuestas que compiten día a día en los medios por entregar la receta que se aproxime al éxito de mejorar las pensiones.

En las últimas semanas, ha tomado fuerza aumentar en un 1% el IVA, y que ese ingreso se vaya directo a mejorar las pensiones tanto del pilar solidario como las del pilar contributivo. Otros sugieren focalizar ese IVA y direccionar un porcentaje fijo de éste para mejorar pensiones, pero sin la necesidad de aumentar su recaudación, por todos los efectos colaterales presentes.

Por otro lado, tenemos la propuesta de la Oposición que busca que el 6% de cotización adicional vaya directo a un fondo común, pese a que el retiro del 10% fue un espaldarazo para las cuentas individuales, lo que se refleja en las encuestas donde menos de un 20% de los participantes aprueba que la cotización adicional vaya íntegramente a un fondo común.

Pero poco apuntan estas ideas al real problema de las bajas pensiones, que bajo el modelo actual se debe principalmente a la baja densidad de cotizaciones, y por el contrario, vemos que las propuestas apuntan a desincentivar la contratación formal, como también desincentiva la cotización por el total de remuneraciones, pues los trabajadores verán que parte de su sueldo se va a un fondo sin un beneficio claro, y en muchas ocasiones tampoco harán uso del beneficio.

Hoy no podemos hablar de una reforma previsional sino tenemos un mercado laboral potente que incentive el empleo formal, donde sea más atractivo para empleadores y emprendedores la cotización formal.

Lamentablemente, la discusión se reduce a las malas pensiones, lo que técnicamente incorrecto pues existen buenas pensiones para quienes cotizaron con regularidad, por lo que para mejorar las pensiones se necesitan más y mejores empleos, generando mayores ahorros en el tiempo.

Por último, no debemos olvidar el retiro del 10%, lo cual disminuyó el ahorro en los fondos de los trabajadores, por lo que parece absolutamente lógico que todo aumento de cotización vaya íntegramente a sus cuentas individuales, pues en el futuro lo más probable es que se generen nuevos retiros para distintas crisis.

Hoy se ve mucho más razonable una reforma gradual, que premie a quienes han cotizado por años y que mejore el pilar solidario.

Mayor profundidad en estos temas hoy en Previsión y Finanzas Personales.

Previsión y Finanzas Personales

Hoy a las 13.30 horas en Radio Universidad de Concepción,

95.1 FM y www.radioudec.cl.

Con los especialistas Cristian Muñoz Ungerer y Eduardo

Jerez Sanhueza.

Ciudad

FOTO: RAPHAEL SIERRA P



ESTABLECIMIENTOS no reciben aportes del Estado.

Doce jardines infantiles cerraron en la zona

Complejo es el escenario que viven los jardines infantiles privados debido al avance de la pandemia, los que al no poder prestar el servicio se han quedado sin recursos. Por ello, algunos han debido acogerse a la ley de protección al empleo y, otra realidad aún más dura, apunta a que 12 de ellos han debido cerrar sus puertas definitivamente.

Así lo explicó la vocera de la Asociación de Salas Cunas y Jardines Infantiles Particulares (Asijipe) del

Dos establecimientos decidieron

vender parte del mobiliario para poder pasar septiembre. Aun así no descartan más cierres.

vender parte del mobiliario para poder pasar septiembre.

“La situación es crítica, actualmente el seremi de Educación, Fernando Peña, junto al seremi de Economía (Mauricio Gutiérrez), nos están apoyando a encontrar una solución, pero al no encontrarnos en Fase 3, es difícil abrir los establecimientos, porque es el Gobierno quien debe dar los lineamientos, ya que se deben tener claros los protocolos desde el nivel central”, aseguró Gallegos.

Bío Bío, Alejandra Gallegos, quien agregó que a los que ya cerraron, se podrían haber sumado otros dos establecimientos, pero decidieron

Mauro Álvarez S.
mauricio.alvarez@diarioconcepcion.cl

Recolectar datos locales, generar reportes más precisos para Santa Juana y así apoyar a las carreras técnicas y agricultores de la zona, es el objetivo del proyecto de estación meteorológica que se instaló en el colegio Nueva Zelanda de la citada comuna.

La iniciativa, que se enmarca en el sello innovador y el cuidado con el medioambiente que busca consolidar Santa Juana, espera recolectar datos y generar reportes más precisos sobre el tiempo, pues actualmente se hace un estimado de lo recibido desde Carriel Sur y Los Ángeles, los que muchas veces no son exactos.

La comuna posee la particularidad de contar con un microclima, por ello se espera que con este sistema se cree un punto de referencia para otros territorios con las mismas características en Chile.

Un espacio distinto

El encargado de gestión del proyecto, Alejandro Neira, dijo que se busca “recolectar datos reales de nuestra zona, para hacer una proyección del clima, porque Santa Juana es un espacio muy distinto a las comunas de donde hacemos el estimado de temperatura. Por lo tanto, esta estación nos permitirá tener datos más certeros. El sistema reporta datos como humedad, presión atmosférica, precipitaciones, punto de rocío, punto de helada y otros, tal como cualquier centro especializado”.

Neira agregó que “la proyección es trabajar a siete días, para conocer el clima local, subir esos datos a la red y también compartirlos por medio de las radios locales, redes sociales, organizaciones, Bomberos, Carabineros, Conaf y el mismo municipio, con el fin de que se cuente con información concreta”.

En tanto, el alcalde Ángel Castro (DC) manifestó que este avance para la comuna es muy relevante, sobre todo para la educación.

SE ESPERA recolectar datos y generar reportes más precisos para la comuna.



BUSCAN SER REFERENTE A NIVEL NACIONAL

Santa Juana cuenta con su propio centro meteorológico

La estación del clima presente en la comuna, permitirá que agricultores puedan prever heladas, además será una herramienta para actuar de mejor manera ante incendios.

FOTOS: MUNICIPALIDAD DE SANTA JUANA



“Estamos capacitando a nuestros profesores tanto de la zona urbana como rural en el uso de las tecnologías para la enseñanza en tiempos de pandemia. Queremos que nuestros docentes tengan más herramientas para transmitir de mejor forma los conocimientos a los estudiantes y con esta estación meteorológica fortaleceremos las carreras técnicas y, además, permitiremos que en el sector campesino se puedan proteger los cultivos, al prever las heladas y también tomar mejores decisiones en el control de posibles incendios forestales”, dijo el jefe comunal santajuanino.

OPINIONES

Twitter @DiarioConce
contacto@diarioconcepcion.cl

Ciencia & Sociedad

#MeQuedoEnCasa



Gerardo González, profesor titular UdeC

“Soy microbiólogo y, como tal, sé que una manera eficaz de evitar la diseminación del SARS-Cov-2 que causa la Covid-19 es quedarse en casa. Además, si me quedo en casa no me expongo innecesariamente y cuido a mi familia”.

-¿Qué es una vacuna?

“Cualquier preparación destinada a generar inmunidad contra una enfermedad, estimulando la producción de anticuerpos”, explica la inmunóloga Tamara Pérez.

¿Qué acción ejerce una vacuna?

La especialista cuenta que “se genera una interacción con el sistema inmune que produce una respuesta protectora similar a la enfermedad natural, pero sin causarla ni poner en riesgo al inmunizado de sufrir complicaciones de esta patología y evitando la propagación de ésta”.

Natalia Quiero Sanz
natalia.quiero@diarioconcepcion.cl

La búsqueda de conocimiento y soluciones ha sido el foco de las energías de los expertos del área de salud y científicos del mundo que hoy luchan por aportar a combatir la Covid-19; una pandemia que en 10 meses de evolución desde que se conoció el primer caso en China ya se ha cobrado más de un millón de víctimas fatales a nivel global. En Chile, desde que se confirmó el primer contagio hace 6 meses, los fallecidos son más de 12 mil 700 y los infectados 463 mil. Y cada día esos números, que reflejan la vida de una persona, aumentan.

Por ello, no hay nación ni persona ajena a la crisis sanitaria y sobre todo a su control. En este sentido, las principales esperanzas están puestas en el desarrollo de una vacuna para prevenirla. Es el gran desafío de la investigación mundial y también de iniciativas nacionales, en el que están concentrados los esfuerzos de la ciencia y del capital humano que trabaja para generar los avances en decenas de laboratorios, es donde están los anhelos de la humanidad.

Los procesos

En efecto, “hay al menos 23 protocolos de vacunas en proceso, varios en fase avanzada, y en Chile al menos 3 en proyección”, precisa la doctora Tamara Pérez, inmunóloga de Clínica Biobío de Concepción, afirmando que “se espera optimistamente contar con una vacuna para la Covid-19 en el primer semestre de 2021”. De hecho, ayer el ISP autori-

DOCTORA TÁMARA PÉREZ, INMUNÓLOGA CLÍNICA BIOBÍO

“No existen opciones comparables con la vacuna en Covid-19”

La vacunación es uno de los mayores éxitos de la medicina moderna, la medida de salud pública más efectiva, lo que explica el énfasis en su desarrollo para combatir al patógeno que ha causado la pandemia.



GRUPOS DE RIESGO para Covid-19, como los adultos mayores, serán los primeros receptores de vacunas en Chile, cuando estén disponible.

zó el inicio de estudios clínicos en Chile de dos vacunas, en alianza entre el Gobierno e investigadores de las universidades Católica y de Chile, a la espera de aprobar un tercer proceso. Esto se enmarca en los anuncios que la semana pasada hizo el Presidente Sebastián Piñera sobre convenios y conversaciones interna-

cionales respectivos a la reserva y compra de vacunas, como medida para asegurar la disponibilidad de las dosis de éstas en el país.

No hay comparación

Las proyecciones dan cuenta de procesos más veloces de los que habitualmente se dan en los estudios

en vacunas, que pueden tardar varios años en superar todas las fases de pruebas clínicas y aprobaciones para su salida al mercado, para su llegada a la sociedad.

¿Por qué el ímpetu? Porque es urgente, pero sobre todo porque Pérez destaca que “la vacunación es uno de los mayores éxitos de la medicina moderna. Su desarrollo ha logrado prevenir y controlar muchas enfermedades infecciosas, cada vez más el cáncer y otras enfermedades crónicas”.

Es, de hecho, la vacunación una de las más seguras y efectivas medidas de salud pública; la herramienta que, en sus campañas masivas, se transformó en la protección vital de patologías que antes devastaron a la población y hoy están controladas e incluso erradicadas, entre las que menciona “diarreas, poliomielitis, sarampión, tuberculosis, neumonías, hepatitis y coqueluche, entre otras”. Sólo “en la última década se han vacunado más de mil millones de niños, evitando así la muerte de 2 a 3 millones de niños por año”, resalta la inmunóloga para dejar de manifiesto el enorme impacto positivo de las inoculaciones.

Ahí la esperanza en la vacuna contra la Covid-19: que se pueda incorporar el control de la letal enfermedad emergente a los logros que se han obtenido gracias a esta herramienta, pues la doctora Pérez sostiene que “la vacuna logra una modificación en el sistema inmune que otorgará protección frente a nueva exposición al virus en todos los grupos etarios”.

Al respecto, la especialista reconoce que “por ahora no está tan claro cuánto durará la inmunidad lograda con éstas (vacunas en desarrollo)”, pero así también asevera que el beneficio será para todos y no para unos cuantos. Y la realidad es opuesta: “no existe un medicamento antiviral que sea 100% efectivo en esta enfermedad”, advierte, mientras que de los que están actualmente en uso, su empleo “no es masivo, su costo es elevado, muchos no son autorizados en niños y por eso no se logra la cobertura que puede alcanzar una vacuna”.

Por todo ello, la doctora Tamara Pérez concluye que “la erradicación de la Covid-19 a corto plazo no será al 100%, pero tampoco existen otras opciones disponibles y comparables con la vacunación en esta enfermedad”.

OPINIONES

Twitter @DiarioConce
contacto@diarioconcepcion.cl

Ciencia & Sociedad

PROGRAMA NACIDO EN CHILE AL ALERO DE "GIRLS IN TECH" CONTINÚA SU MISIÓN

Distancia física no frena la misión de acercar ciencia y tecnología a menores

“Ingeniosas Bío Bío”, en sincronía con la iniciativa a nivel nacional, busca promover las vocaciones científicas y tecnológicas en niñas, la igualdad e inclusión, y en octubre desarrollarán varias actividades.

Natalia Quiero Sanz
natalia.quiero@diarioconcepcion.cl

Mantener la distancia y quedarse en casa cambió muchos planes, algunos organizados con bastante anticipación, pero en ningún caso se transformó en la excusa para suspender las actividades de “Ingeniosas”, programa que nació al alero de la representación nacional de la ONG internacional “Girls in Tech”.

Saben que su quehacer se gesta y avanza desde la pura vocación de beneficiar a las nuevas generaciones, acercándolos a la ciencia y tecnología e incentivando su involucramiento con dichas áreas, sobre todo en niñas, para “lograr que éstas sean el motor del desarrollo en Chile, para mejorar la calidad de vida de otros y terminar con la desigualdad y descentralización”, sostiene Pilar Pardo, directora regional Bío Bío-Ñuble de “Girls in Tech”, además de directora y embajadora local de “Ingeniosas”, destacando que todo es posible gracias a las voluntades de quienes se hacen parte.

Diversas acciones

Y las nuevas tecnologías como uno de los frentes del programa, fueron vistas también como la gran aliada para continuar sus acciones, como talleres y charlas que solían realizar en establecimientos educacionales, porque “consideramos que es fundamental usar las tecnologías para acortar brechas”, resalta Pardo, como en educación o género, porque es un hecho en Chile y el mundo la menor participación femenina en STEM (Ciencia, Tecnología, Ingeniería y Matemática, por siglas en español).

Así, han ejecutado varias iniciativas y octubre será muy intenso. Partirán con el segundo Taller de Electrónica para la Región del Bío Bío, que realizó una tan exitosa primera jornada el 12 de septiembre pasado, congregando a 40 niños y niñas, que no hubo más que motivación para replicarlo este sábado 3 de octubre. Al cierre de esta edición hay 50 inscritos.

La actividad, precisa la embajadora, “busca incentivar el conocimiento en esta área de la tecnología a niños, niñas y adolescentes, con hincapié en la participación de niñas en



FOTO: PROGRAMA INGENIOSAS

LAS ACTIVIDADES DE “INGENIOSAS” siempre son abiertas a todos, niños y niñas, en pos de promover inclusión e igualdad.

50
niños y niñas

ya están inscritos en el Taller de Electrónica para la Región del Bío Bío que realizará “Ingeniosas” este sábado.

ciencia y tecnología”, destacando que “el taller no requiere conocimientos previos. Se abordarán elementos básicos de la electrónica y ejemplos de su uso para mejorar la vida de personas y animales”.

Los únicos requisitos son las ganas de aprender, inscribirse en el formulario disponible en <https://bit.ly/TallerElectronicaBiobio2> y que los menores de 11 años estén acompañados de un adulto.

Además, cuenta que como programa estarán presentes en “el Tercer Congreso de Ciberseguridad que tendrá lugar el 21 y 22 de octubre, donde vamos a informar a la comunidad sobre los principales delitos que se cometen contra menores en el espacio virtual, para educar a las familias”.

Con entusiasmo, Pilar Pardo también adelanta la realización de uno de los eventos más icónicos del programa:

la “Semana Ingeniosas”, que entre el 28 al 30 de octubre y en un formato distinto al habitual, cristaliza el mismo espíritu de “incentivar a las niñas y adolescentes a desarrollar vocaciones científicas o tecnológicas”, manifiesta.

Durante “Ingeniosas: Ciencia y Tecnología para todas” se realizarán distintos talleres y charlas, siempre con foco en temáticas STEM, y el equipo de “Ingeniosas Bío Bío” estará presente con cuatro espacios, como uno sobre publicar información para personas con discapacidad visual, y diseño y creación de aplicaciones móviles inclusivas.

Es que la inclusión, en todo el sentido de las implicancias del concepto, es un motor y objetivo fundamental para llegar al horizonte que mira “Ingeniosas”. Por eso hay instancias enfocadas en personas en situación de

discapacidad y siempre los “talleres son abiertos a todos los niños y niñas, apoderados y profesores”, porque una de las más grandes convicciones es que “lograr la descentralización, inclusión e igualdad es y va a ser posible con el aporte de todos, uniendo al mundo público, privado, la academia, la comunidad y la familia”, reflexiona.

En este contexto, Pardo valora que hacer esta iniciativa y otras, vía online, entrega la ventaja de poder llegar a más sitios de Chile, por ende así también impactar a más personas con su quehacer y mensaje. A través de Instagram (@ingeniosas_biobio) y otras redes sociales del programa se entregará próximamente información de la actividad e inscripciones.

OPINIONES

Twitter @DiarioConce
contacto@diarioconcepcion.cl

Economía & Negocios



#MeQuedoEnCasa

Beatriz Millán, directora ejecutiva de Incuba UdeC.

"#MeQuedoEnCasa, ¡porque cuidamos a nuestros emprendedores y nuestras familias! Desde casa hemos podido seguir apoyando el emprendimiento con distintas herramientas virtuales, que han eliminado las brechas geográficas, llegando a zonas de impacto que antes no habíamos tenido. Seguiremos apoyando con nuestros servicios para que nuestros emprendedores puedan continuar contribuyendo a la economía del país".

Javier Ochoa Provoste
javier.ochoa@diarioconcepcion.cl

ÁLVARO ESCOBAR GONZÁLEZ, NUEVO DECANO FACEA UNIVERSIDAD DE CONCEPCIÓN

“El retiro del 10% disminuirá en tres puntos la caída del PIB”

Su extensa trayectoria en la facultad se inicia en 1985 y su área de experticia es el marketing. Repasó los principales tópicos económicos en relación a la pandemia y sus efectos.

Álvaro Escobar González (62) es el nuevo decano de la Facultad de Ciencias Económicas y Administrativas de la Universidad de Concepción

El ingeniero comercial y magíster en Dirección de Empresas trabaja en dicha facultad desde el año 1985.

Sus áreas de desarrollo son el marketing, investigación de mercados y negocios internacionales.

Escobar también ha sido director del Magíster en Administración de Empresas y pertenece al Departamento de Administración.

-¿Cuál es su diagnóstico sobre lo que está viviendo Chile en materia económica?

-El problema mayor ha sido para las empresas desde el estallido social y ahora con la pandemia, lo que ha generado alto desempleo en áreas como el comercio, los servicios, el turismo...hay que tener cuidado porque las cuarentenas son efectivas en lo sanitario, pero muy complicadas en lo económico.

-¿Cuál es su opinión del manejo económico del Gobierno?

-Siempre está la posibilidad de hacerlo mejor o más rápido, pero la verdad es que las distintas medidas al menos han logrado aminorar el impacto en el empleo impidiendo que el desempleo se dispare a cifras altísimas.

-¿Cuáles son los desafíos para las empresas?

-Deben adecuarse a estas nuevas circunstancias. Uno visualiza que ya algunas se han adecuado rápidamente al delivery, y potenciado las que ya usaban este sistema. Esto ha permitido que varias puedan seguir funcionando con un rango de ventas sobre el 60% respecto a lo que mostraban previo a la crisis y la pandemia. Creo que innovar en la

forma en cómo se llega al cliente es crucial, lo que implica reparto a domicilio, logística, readaptación de su infraestructura, capacitación a trabajadores para orientarlos en este camino hacia una nueva normalidad. Bueno, en general, el desafío de innovar será para personas, empresas y trabajadores.

-¿Qué opina sobre el retiro del 10?

-Lo primero, se estableció que el dinero sí es de los trabajadores. Lo segundo, más allá de si fue óptimo o no, lo cierto es que hay mucha necesidad de las personas, lo que explica que el retiro bordeó el 90%. Ahora bien, esa liquidez, aminorará en al menos tres puntos la caída del PIB. Y se ha visto que las personas no se volcaron sólo a comprar bienes, sino un buen porcentaje pagó deudas. Sobre un nuevo retiro, creo es un tanto apresurado. Creo que hay que ver cómo evoluciona la pandemia. Lo veo más como una última alternativa. Mientras hay que ir viendo cómo están resultando las distintas medidas del Gobierno, ahora último el sub-

sidio a la contratación. Además, ya hay varias comunas que están saliendo del confinamiento, con lo que se da cierto dinamismo a la economía

-La discusión previsional, de larga data, escribe un nuevo capítulo. ¿Qué opina sobre cómo mejorar las pensiones?

-Sí, es un tema latente. Creo que los cotizantes debieran poder decidir entre dos sistemas de administración. O lo continúa haciendo la AFP, o se crea un organismo estatal. Por otra parte, me hace sentido dos tercios para la cuenta individual y un tercio para un fondo solidario. Creo que lo que se discute en el parlamento debe acelerarse, porque mientras antes se resuelva, antes podrán mejorarse las pensiones, porque esto no será inmediato.

OPINIONES
Twitter @DiarioConce
contacto@diarioconcepcion.cl

Departamento de Administración

Ha sido director del Magíster en Administración de Empresas. Él es magíster en Dirección de Empresas de la Universidad Adolfo Ibáñez. Y desde septiembre, Decano de la Facea UdeC.



Mutual de Seguros de Chile y CPC Bío Bío entregan protectores faciales a Servicio de Salud Talcahuano

Mutual de Seguros de Chile junto a la Cámara de la Producción y el Comercio realizaron la donación de 500 protectores faciales de alta gama elaborados con tecnología 3D para los trabajadores de los hospitales y centros de salud dependientes del Servicio de Salud de Talcahuano.

El gerente general de Mutual de Seguros Chile, Patricio Martínez, comentó que esta iniciativa forma parte de la campaña "Cuidemos a Nuestros Héroes", desarrollada jun-

to a Fundación Plensa y Fundación Prótesis 3D.

"Este es un aporte que también es una muestra de agradecimiento por la labor que el personal médico ha cumplido en esta pandemia. Estoy seguro de que el trabajo colaborativo nos permitirá enfrentar esta crisis de la mejor forma posible, por lo que agradezco el apoyo de la CPC Bío Bío en la coordinación de esta donación", señaló.

El presidente de la CPC Bío Bío,

Ricardo Gouët, destacó que esta iniciativa esté centrada en apoyar a las regiones. "Una de las cosas positivas de esta pandemia inédita es que se ha logrado un compromiso solidario de muchas empresas de ir en ayuda de muchos necesitados". La ayuda será distribuida entre los distintos recintos del Servicio de Salud como son los hospitales Las Higueras, Penco Lirquén y Tomé, además de algunos Centros de Salud Familiar (Cesfam).

Economía & Negocios

CAYÓ DE UN 11% A UN 10,2% EN EL ÚLTIMO TRIMESTRE PARA SORPRESA DE LOS ANALISTAS

Bío Bío: desocupación marca primera baja en medio de la crisis económica

Felipe Placencia Soto
felipe.placencia@diarioconcepcion.cl

La pandemia del coronavirus trajo consecuencias innegables en lo económico.

El índice de ocupación en la Región del Bío Bío llegó a los niveles más altos en la última década.

Según el último informe del INE regional correspondiente al trimestre junio-agosto, interanualmente 111.277 personas han perdido sus trabajos.

Y en este periodo se anotó un 10,2% de desocupación a nivel regional.

Si bien es alto, en estos últimos tres meses se experimentó una contracción de 0,8 puntos porcentuales, ya que en la anterior medición Bío Bío anotó un alarmante 11%.

De hecho, muchos estipulan que dicho porcentaje podría aumentar con el paso del tiempo.

Señal positiva con un "pero"

El seremi de Economía Bío Bío, Mauricio Gutiérrez, consideró como una señal positiva este punto de inflexión.

"Estamos en el lugar número 13 de las regiones. Seguimos demostrando a nivel nacional que tenemos más resiliencia que otras regiones del país", aseguró la autoridad regional.

Sin embargo, pese a la leve baja, hay que esperar lo que diga el próximo análisis del INE para saber si hay de verdad una tendencia positiva en medio del alto desempleo.

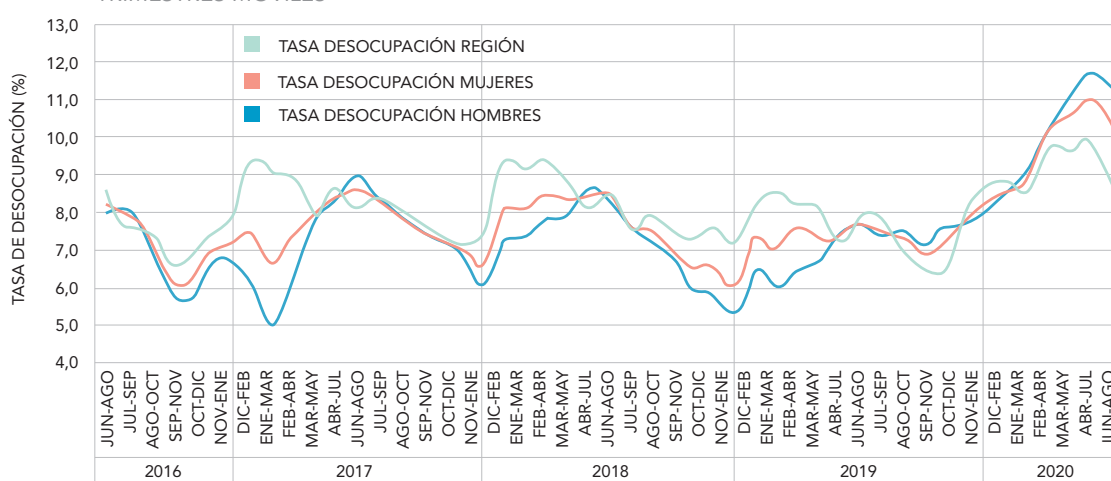
Incluso, Gutiérrez prefiere ser realista. "Debemos consignar que las medidas de confinamiento que tienen confinadas a aproximadamente un millón de personas, van a significar un alza en el desempleo".

El jefe de cartera regional hizo un llamado a seguir respetando las medidas sanitarias para poder salir rápido de la cuarentena y volver a funcionar en medio de fuertes protocolos.

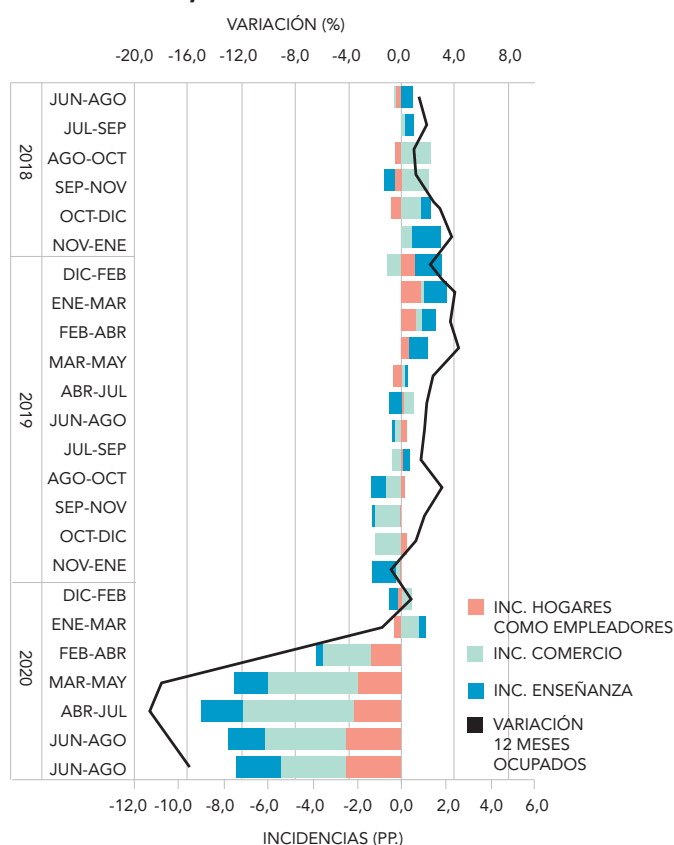
Asimismo, destacó que el Subsidio de Contratación de Mano de Obra será importante para apalancar a las empresas y recuperar así el empleo y la inversión de manera más rápida, pensando en las pequeñas y medianas empresas.

La máxima autoridad económica de la Región valoró el indicador. Sin embargo, podría "aumentar más adelante por la cuarentena". A la fecha hay 111.277 personas que han perdido sus trabajos en la zona.

EVOLUCIÓN TASA DE DESOCUPACIÓN SEGUN SEXO, TOTAL REGIONAL



VARIACIÓN 12 MESES DE OCUPADOS E INCIDENCIAS SEGUN RAMAS DE ACTIVIDAD ECONÓMICA, TOTAL REGIÓN



TRIMESTRE MÓVIL

(JUNIO-AGOSTO 2020)

| TASA DE PARTICIPACIÓN | |
|--|--------|
| EN LA FUERZA DE TRABAJO | 48,8% |
| TASA DE OCUPACIÓN | 43,8% |
| TASA DE DESOCUPACIÓN | 10,2% |
| NIVELES (MILES) | |
| FUERZA DE TRABAJO | 657,49 |
| OCUPADOS | 590,25 |
| DESOCUPADOS | 67,24 |
| INACTIVOS | 689,47 |
| VARIACIONES A 12 MESES | |
| FUERZA DE TRABAJO | -13,6% |
| OCUPADOS | -15,9% |
| DESOCUPADOS | 13,6% |
| INACTIVOS | 19,8% |
| TASAS ANALÍTICAS | |
| TASA DE DESOCUPACIÓN CON INICIADORES DISPONIBLES | 10,4% |
| TASA COMBINADA DE DESOCUPACIÓN Y TIEMPO PARCIAL INVOLUNTARIO | 17,8% |
| TASA DE PRESIÓN LABORAL | 14,2% |
| INFORMALIDAD LABORAL | |
| TASA DE OCUPACIÓN INFORMAL | 21,4% |
| TASA DE OCUPACIÓN EN EL SECTOR INFORMAL | 13,2% |
| OCUPADOS INFORMALES | 126,30 |
| OCUPADOS INFORMALES | -27,6 |

Sorpresa

Los especialistas están sorprendidos por el mejor registro a nivel país, que anotó un 12,9% según el INE.

"La variación en doce meses de los ocupados y de los asalariados mejoró frente al informe de julio y en el primer caso incluso superó las expectativas de los analistas. Los resultados son consistentes con el proceso de reapertura gradual y según nuestra proyección de crecimiento al alza. En todo caso, seguimos pensando que la recuperación del mercado laboral será más lenta que la de la economía en general, explicó el analista macroeconómico de Pacífico Research, Sebastián Díaz.

Y añadió: "indicadores alternativos confirman que el deterioro del mercado laboral ya habría tocado fondo. Por primera vez desde el comienzo de la pandemia la tasa de desempleo desestacionalizada o la medida ampliada de desempleo con la fuerza de trabajo potencial no aumentaron. Otro factor para considerar es la expansión de la fuerza de trabajo, que señala el comienzo de la normalización del mercado laboral".

Por otro lado, el subgerente de Estudios de Econsult, Mauricio Carrasco, precisó que "si bien la caída de la tasa de desempleo es una señal positiva, hay que recordar que ésta no logra capturar de buena forma el deterioro y las holguras existentes del mercado laboral".

La crisis es más profunda

En esta línea, "si ajustamos la medida de desocupación incorporando a los 'ocupados ausentes' (trabajadores vinculados a la ley de protección del empleo, donde existe incertidumbre respecto de si serán reincorporados a sus labores posteriormente) y a los 'inactivos potencialmente activos' (que no buscan empleo actualmente, pero muestran disposición a hacerlo), la tasa de desempleo alcanzaría el 33%", cerró.

Economía & Negocios

Edgardo Mora Cerda
edgardo.mora@diarioconcepcion.cl

Justo en octubre de 2019, en medio de álgidos movimientos sociales, Cicla 3D tenía marcado en su cronograma el inicio de las ventas como parte de las fases de su emprendimiento, cuya misión era en esos instantes un duro recorrido cuesta arriba.

Sin embargo, gracias al apoyo de IncubaUdeC, el sector privado y Corfo, hoy Roger Escalup, ingeniero civil mecánico titulado de la Universidad de Concepción y líder del equipo Cicla 3D da cuenta del cumplimiento de importantes hitos en su emprendimiento.

“Logramos superar la meta de ventas acumuladas de \$ 50 millones, además de obtener capital privado gracias a la confianza depositada por la empresa Madesal junto a capital público al que concursamos en Corfo y un arduo y continuo trabajo del equipo de Cicla 3D”, destaca el ingeniero.

Además, recuerda que “en octubre del año pasado logramos iniciar la producción y comenzar a vender, nunca nos imaginamos lo que iba a venir después, fue muy desafiante para nosotros al sumarse luego la pandemia, pero a partir de marzo la impresión 3D agarró fuerza a nivel nacional”.

Captura de capital privado

Otro hito relevante para el emprendedor es el apoyo por parte de la empresa privada donde dice que “junto a empresas Madesal, Fernando Sáenz hijo, tuvo reuniones conmigo y logramos levantar capital privado y así poder adquirir máquinas de alta calidad y materias primas”.

Apertura de oficina en EE.UU.

Otro logro importante para Cicla 3D es haber abierto hace apenas un mes una oficina en EE.UU. como parte de un proceso de aceleramiento de la empresa que dura un año en total.

“Vivimos un proceso de aceleración donde estuvimos los primeros tres meses en EE.UU. y que

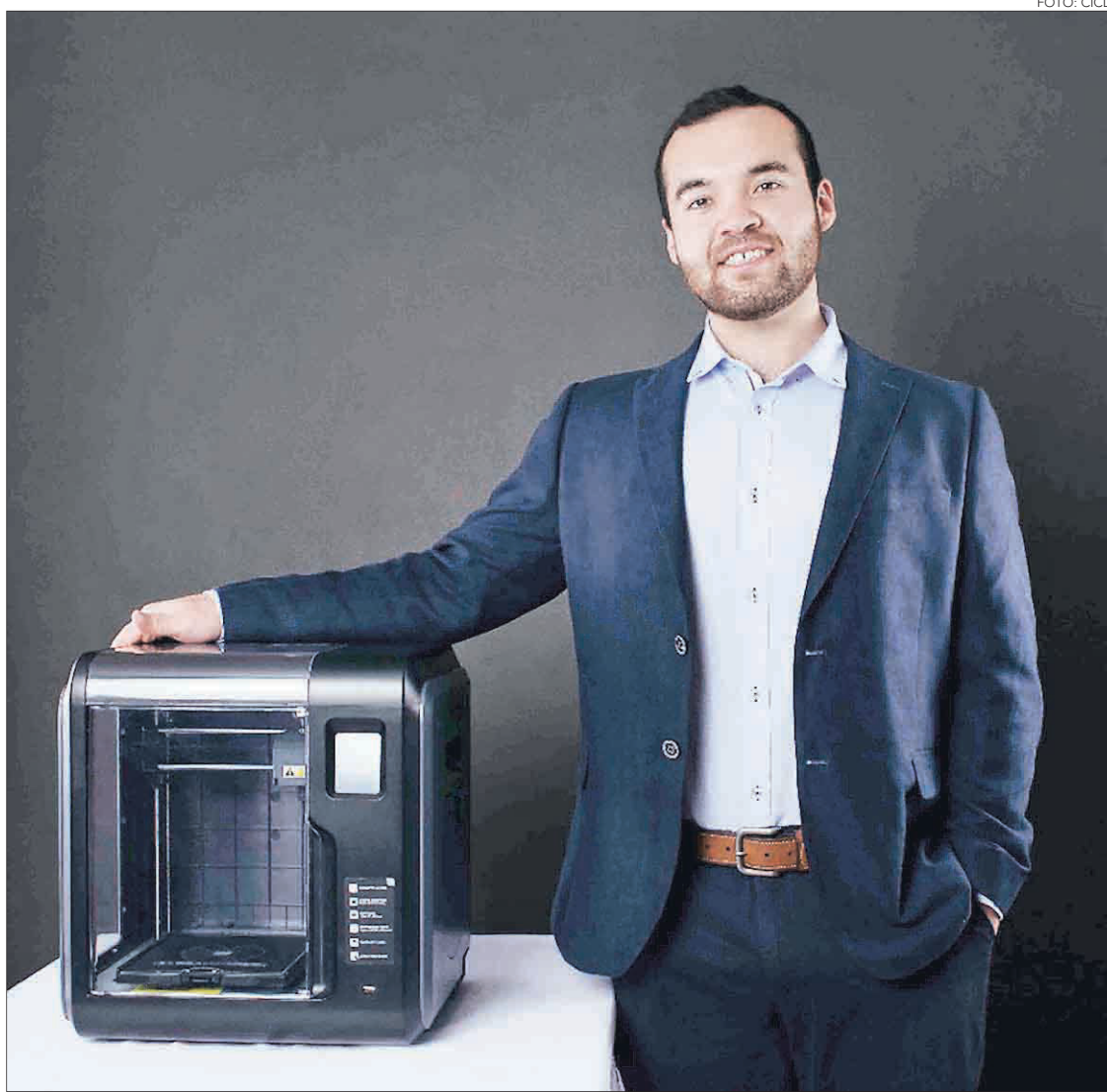


FOTO: CICLA

EMPRENDIMIENTO ES APOYADO POR INCUBAUDEC DESDE MARZO DE 2019.

Cicla 3D supera hito de ventas y abre nueva oficina en los EE.UU.

Ingeniero de la UdeC comenta algunas claves de su éxito tras el 18-0 y la pandemia. Otros logros son la captura de capital privado a nivel regional y público a través de Corfo.

en total dura un año, a través del cual culminamos con la apertura de la empresa en este país, hablamos de un mercado mucho más competitivo y extenso”.

Claves del éxito

Para Escalup existen tres factores a resaltar como claves en el éxito obtenido por su empresa.

“Lo primero es el trabajo duro, hablo de 16 horas diarias con mucho empuje, de hecho, nosotros literalmente hicimos la cuarentena en la empresa, suena como anécdota, pero hicimos la cuarentena durmiendo al interior de la empresa para cumplir con todos los protocolos sanitarios y evitar cualquier contagio, porque todos queríamos trabajar”, afirma el titulado de la UdeC.

Hay que considerar que, si emprender ya era difícil, superar metas y alcanzar logros en tiempos de pandemia lo es aún más. Pero Roger saca a relucir el espíritu de su empresa con la siguiente frase: “aprendimos que situaciones extremas ameritan medidas extremas, lo que para nosotros fue aprovechar todo al máximo”.

Un segundo factor clave, señala, es la oportunidad. “Tuvimos un buen *timing* en cuanto a que era el momento de la impresión 3D y del uso de materiales antimicrobiales donde hicimos alianzas estratégicas con otras empresas”.

Un tercer factor relevante para el líder de Cicla 3D es “buscar la oportunidad en el problema, esto no es una lluvia de ideas, sino buscar de manera seria con semanas de análisis sobre qué era lo que teníamos que hacer”.

Cabe señalar que los productos que desarrolla Cicla 3D son los primeros en Chile y otras partes del mundo, a base de materiales reciclados, biodegradables y antimicrobiales con un positivo efecto en el medioambiente, sustentables y con muy buenas proyecciones para los próximos 5 años.

OPINIONES

Twitter @DiarioConcepcion
contacto@diarioconcepcion.cl



FOTO: CPC

CPC entregó más de 1600 cajas de alimentos a familias de Talcahuano

En una alianza estratégica entre la Municipalidad de Talcahuano, la Confederación de la Producción y del Comercio (CPC) y la Seremi de Desarrollo Social, más 1650 canastas de alimentos fueron entregadas a las familias más vulnerables de la comuna puerto que pertenecen al Subsistema de Seguridades y Oportunidades.

Ricardo Goñet, presidente de

la Cámara de la Producción y del Comercio de la Región del Bío Bío, indicó que la campaña solidaria que partió el mes de julio ha entregado 15 mil ayudas a familias en toda la zona.

“Una no está preparado para estas situaciones y no compra cosas de mercadería. Cuando llegó esta pandemia tenía la despensa pelada, porque compraba para el

día a día. Esta caja es de gran ayuda”, dijo Mary Saldías una de las beneficiarias.

El Seremi de Desarrollo Social, Alberto Moraga, señaló la importancia de la articulación de las alianzas estratégicas para ir en ayuda de los más necesitados, a la vez que agradeció la disposición de los empresarios de la zona y del Municipio.

Cultura & Espectáculos



#MeQuedoEnCasa

Ximena Águila, violinista Orquesta Sinfónica UdeC

“Me quedo en casa, porque en la medida que lo sigamos haciendo, más temprano que tarde, volveremos a tener esa libertad que tanto añoramos”

Mauricio Maldonado Quilodrán
mauricio.maldonado@diarioconcepcion.cl

“ESTACIÓN ISIDORA”

Proyecto busca recopilar el paso de Isidora Aguirre por la Región

Aproximar, difundir y valorar el trabajo de la novelista y dramaturga Isidora Aguirre en la Región, es lo que busca el proyecto “Estación Isidora”, iniciativa llevada adelante por La Insistencia Teatro y Fundación ProCultura.

Dicha idea pretende desarrollar, de forma conjunta con la comunidad, una galería virtual que dé a conocer su experiencia y relación con la autora de la reconocida obra “La pérgola de las flores”.

“Una comunidad con una base cultural sólida, sin duda tiene más herramientas para impulsar su desarrollo social, también cultural e incluso económico. ‘Estación Isidora’ busca lograr eso a través de la valoración cultural del legado de esta gran escritora, quien situó muchas de sus obras en el Bío Bío y dejó una marca en las personas que viven en nuestra Región” señaló Alberto Larraín, director ejecutivo de Fundación ProCultura.

Para Nora Fuentealba, directora de La Insistencia Teatro, la importancia de esta escritora teatral para el Bío Bío reside en que “ella se hace de la Región para escribir obras maravillosas que no solamente dan cuenta del paisaje que tenemos en la zona, sino que de la complejidad histórica e identitaria que aquí existe: habla del folclor, de nuestras luchas, de nuestras leyendas en algunas de sus obras que no son solo patrimonio para nuestro sector, sino también a nivel nacional”.

La también investigadora teatral sitúa el año y momento en que Aguirre empieza su nexos y conexión con el territorio regional, comenzando su periplo por estos lados en 1957. “Fue invitada por el Teatro de la Universidad de Concepción para estrenar su primera obra de larga

La iniciativa, de La Insistencia Teatro y Fundación ProCultura, busca armar un archivo virtual con material que la comunidad pueda aportar desde la experiencia personal con la autora o de algún registro visual o textual relacionada con ella. Campaña que estará abierta hasta el 2 de noviembre.



LA AUTORA NACIONAL falleció el 25 de febrero del 2011. Con una prolífica producción literaria, obtuvo diversos reconocimientos.

duración, ‘2 + 2 son 5’. Desde allí en adelante se instala un diálogo constante con el Bío Bío, en donde participa no solamente elaborando obras, sino también como formadora y facilitando algunas de sus piezas para que el teatro pudiera rearticularse en Dictadura”.

Palabras a las que completó que “no se puede dejar de mencionar el lazo estrecho que tiene con San Rosendo porque gracias a ella sale al mundo, de alguna forma, como dicen sus lugareños, pues Carmela -de La Pérgola de la Flores- proviene de allí y del imaginario y recuerdos de la autora de cuando ella viajaba en tren desde Santiago a Concepción”.

Quienes quieran ser parte “Estación Isidora”, aparte de ser la Región, deben haber representado alguna obra de la autora -en el colegio, universidad o de forma aficionada- o compartido con ella en uno de sus viajes por el Bío Bío, o también haber realizado algún trabajo de su figura. Enviar aquellas historias escritas o en audio y archivos o fotografías al correo estacionisidora.a@gmail.com. La recepción del material será hasta el próximo 2 de noviembre.

De entre los registros recibidos se sortearán tres libros de la autora, más tres ejemplares de “Teatro y Memoria en Concepción. Prácticas Teatrales en Dictadura”.

OPINIONES

Twitter @DiarioConce
contacto@diarioconcepcion.cl



FOTO: FLOR DE GUAYABA

Festival “De la Calle pa’ la Calle” realizará segunda versión con invitados locales

A raíz del drama social que vive nuestro país en relación a la pandemia y a la falta de trabajo que afecta a muchos chilenos, se han levantado una gran cantidad de ollas comunes a lo largo del país. Ayudar a estas instancias fue el pie inicial que inspiró la realización de “De la Calle pa’ la Calle”, festival solidario que ahora anuncia su segunda edición para este próximo 3 de octubre.

Esta nueva versión, cuya transmisión *online* vía Facebook se exten-

derá por 12 horas, contará con la presencia de artistas nacionales como Gondwana, Cómo Asesinar a Felipes, Aldo “Macha” Asenjo, Santa Fera, Congreso, además de una serie de músicos de Concepción, como Flor de Guayaba (en imagen), Peter Ron, Rocío Peña, Pegotes, Los Brando, Lite Ruiz y Los Muertos.

Bandas internacionales igual estarán presente en esta instancia solidaria, participando así desde Argentina Fabiana Cantilo y Bersuit

Vergarabat, y desde España el grupo Antes de Nacer.

Puntualmente, la iniciativa ayudaría en particular en Concepción a la Cooperativa Pedro de Valdivia, a la Resistencia Olla Común de Valparaíso, y en Santiago a la Junta de Vecinos N° 18 de Lo Hermida.

Los tickets del evento tendrán un valor de \$2.000 y \$5 USD para el extranjero; y durante la transmisión se podrán realizar donaciones adicionales.

Deportes



#MeQuedoEnCasa

Patricio Rubio, delantero Alianza Lima

“Acá no hay cuarentena, pero trato de sólo salir a entrenar e ir al supermercado. En Perú no se cuidan para nada, miras a la calle y es como si fuese todo normal. Es uno de los países con más cantidad de muertos y contagiados, por lo mismo salgo poco y ese es el llamado”.

FOTO: CAROLINA ECHAGÜE M.

Estadio: Municipal de La Cisterna
Hora: 13:30
Árbitro: Nicolás Gamboa

| | |
|---|--|
| | |
| PALESTINO | U. DE CONCEPCIÓN |
| C. Guerra G. Soto S. Felipe L. Acevedo E. Carvajal H. Sanhueza A. Fariás C. Cortés R. Tarifeño L. Benegas B. Carrasco | G. Reyes S. Ramírez N. Correa E. Godoy H. Caveró A. Robles L. Povea B. Carvallo L. Díaz M. Quinteros C. Waterman |
| DT I. Basay | DT E. Acevedo |

Carlos Campos A.
carlos.campos@diarioconcepcion.cl

Lo ideal hubiese sido viajar a la capital con un colchón de puntos más amplio, pero en el Campanil ya dieron vuelta la página después del amargo revés 1-4 ante O'Higgins la semana pasada en Collao. “Dolió la última derrota por la cantidad de goles que nos convirtieron, pero el fútbol tiene revanchas. Ahora ante Palestino y Católica tenemos la gran opción de revertir lo malo y respirar en la tabla”, comentó el volante Juan Pablo Abarzúa, quien ha sumado 234 minutos en el torneo en ocho partidos, uno como titular y siete desde la banca.

Hoy puede tener opciones para jugar desde el arranque, tomando en cuenta que el capitán Alejandro Camargo está desgarrado. Eso sí, la gran opción es incorporar a Povea en ese puesto, considerando que el ex Huachipato ha sumado más del doble de minutos que Abarzúa. Con 516' en siete partidos, seis de ellos como titular, Povea suma bonos para ser titular hoy ante los árabes y reemplazar al capitán.

Irregulares

UdeC y Palestino animarán hoy a las 13:30 horas un duelo entre dos equipos que con virtudes y defectos no logran afirmarse en el torneo. El Campanil logró ganar dos partidos en línea y parecía encaminarse a lo mejor de su rendimiento, pero cayó goleado ante O'Higgins. Palestino tenía un gran plantel el año pasado con el que clasificó a la fase previa de Copa Libertadores, pero para este 2020 perdió a varias figuras y no ha logrado regularidad.

Aun así, pese a ir séptimos en la tabla con 19 puntos y estar en zona de Copa Sudamericana, los árabes no han ganado dos partidos en línea en este campeonato. En el úl-



CAMARGO SERÁ BAJA por un desgarro, al igual que Antonio Ramírez. Ambos se lesionaron en el partido anterior ante O'Higgins.

UDEC ABRE LA FECHA 13

Busca sumar en el primero de dos durísimos desafíos

El Campanil visita a Palestino hoy en La Cisterna y seguirá luchando por salir del fondo. En ese mismo objetivo, la próxima semana se medirán ante la UC en la capital.

timo choque, Palestino cayó 1-2 contra Cobresal y nuevamente Ivo Basay hizo evidente su molestia en cancha por el resultado.

Tras las partidas de Lucas Passerini y Roberto Gutiérrez, los árabes perdieron muchos goles en relación al torneo pasado. Pero, aun así, su ataque sigue siendo peligroso. Luis Jiménez, Bryan Carrasco, César

Cortés, Jonathan Benítez, Leandro Benegas, Matías Campos López y Renato Tarifeño cuentan con gran experiencia en Primera. No así su defensa, que más allá de la irrupción de un muy buen proyecto como Guillermo Soto, ha sido un punto negativo. Aún duelen en Palestino las salidas de Luis Del Pino Mago y Nicolás Díaz, quienes no han sido

reemplazados en el mismo nivel por Sergio Felipe ni Lucas Acevedo.

Paso a paso

Tal como repetían durante esa histórica temporada 2018, en UdeC van partido a partido y aseguran no mirar de reojo la tabla ni estar pendiente de lo que pase con los demás rivales. Constantemente el discurso del DT Eduardo Acevedo a sus jugadores apunta a que los problemas que tienen con la zona de descenso se deben a la posición que “heredaron del año pasado”.

Por lo mismo, el técnico uruguayo busca sacar presión a un equipo que cuando sumó entrenamientos en conjunto, mostró lo mejor de su fútbol, a excepción de las grandes desconcentraciones en la derrota a manos de O'Higgins el miércoles pasado. El Campanil enfrenta hoy el primero de dos desafíos duros en la capital, teniendo claro que la mayor opción de sumar puntos es en La Cisterna esta tarde ante Palestino y no en San Carlos de Apoquindo la próxima semana ante la UC.

OPINIONES

Twitter @DiarioConce
contacto@diarioconcepcion.cl

Deportes

FOTO: FERNÁNDEZ VIAL



“Peineta” tenía que mirar más a la banca

Otra vez Fernández Vial parecía no tener respuestas ofensivas para derribar a San Antonio, hasta que de la banca salieron Luis Felipe Pinilla y el menudito Harold Salgado para cambiar las cosas. A eso súmele a Carlos Sepúlveda, que no venía jugando, fue titular y marcó el gol que significó la victoria.

El arranque fue para entusiasmarse, con penal del fornido Washington Torres sobre Jonathan Soto Da Luz. Ejecutó el uruguayo, con poca decisión, y David Reyes tapó fácilmente. Poco después, “Chirigue” Sepúlveda elevó por poco tras lanzarse en espectacular tijera. Pase de Sanhueza.

Vial no lucía, pero era más que su adversario. Reyes realizó un tapadón a cabezazo de Soto, en tanto que la visita apenas amenazaba con dos testazos del otro Pinilla, ambos muy al cuerpo de Gustavo Merino.

Desde el entretiempo entraron Pinilla y el siempre encarador Salgado y Vial mejoró, fue más incisivo. Desborde del “Pini” aurinegro y pase preciso para que Sepúlveda marque de frente al buen portero Reyes. Pocos minutos después, el golero achicó bien a Flores, que entraba en solitario tras pase al vacío.

Estadio: Ester Roa Rebolledo
Público: sin espectadores
Árbitro: Juan Sepúlveda

| | | | |
|-----------------|---|-------------|---|
| | 1 | | 0 |
| F. VIAL | | SAN ANTONIO | |
| GOLES | | | |
| [53'] Sepúlveda | | | |

¿Una más? Sí, siempre de Vial. Otro centro atrás desde la derecha encontró a Flores frontal al arco, fusiló casi a ojos cerrados y su remate era gol si no pegaba en Salgado, su compañero. En la última, Reyes tapó un cabezazo de Carrasco. ¿El habilitador? Nuevamente, el incansable Sanhueza, tremenda figura.

Vial mejoró una enormidad en defensa y controló absolutamente a uno de los bravos de la serie, que llegaba como puntero. Y de cara al clásico del domingo, encontró soluciones en ofensiva con tres jugadores que piden camiseta y la vuelta de Luis Riveros. La “Maquinita” ya es sublíder.

“Pato” Almendra alineó a Merino; Zavala, Hidalgo, Loyola, Segovia; Flores, Sanhueza, Pacheco (46' Salgado); Harbottle (46' Pinilla), Soto Da Luz (78' Carrasco) y Sepúlveda (94' Espinoza).

COLINA LO DERROTÓ A FALTA DE UN MINUTO

El “León” salió lleno de parches y con la melena despeinada

Ganaba 2-0 antes de la media hora, pero las bajas de Gaitán, Rojas y luego Gazale pesaron más de la cuenta. Tampoco le ayudó la fortuna y perdió con un rebote en la agonía.

FOTO: CSD CONCEPCIÓN



Paulo Inostroza
paulo.inostroza@diarioconcepcion.cl

Estadio: Bicentenario La Florida
Árbitro: Omar Oporto

| | | | |
|---|---|----------------------------|---|
| | 3 | | 2 |
| COLINA | | D. CONCEPCIÓN | |
| GOLES | | | |
| [33'] Vega [37'] Riquelme [89'] Muñoz | | [11'] Gazale [27'] Díaz | |

Antes de la media hora era para aplaudir y alabar lo bueno que hacía Deportes Concepción. Dos goles arriba, cómodo, haciendo que Colina pareciera inofensivo. Pero un zapatazo desde fuera del área y la lesión de Gazale cambiaron las cosas. El último gol tal vez estuvo de más, cuando ambos apostaban al empate y un rebote desequilibró el tanteador para el local.

El primer gol fue pase atrás de Gabriel Vargas para que Daud Gazale se acomode y acierte con zurdazo bajo. Ahí una foto de lo que es este nuevo “León”: su dupla ofensiva marca diferencia y también asusta al rival, pero si falta uno... Como que se pierde ese extremo respeto. Gazale salió lesionado del pie derecho, tempranamente, pero Alex Díaz se matriculó luego con un golazo. “Dinho” robó un balón en la salida y fusiló a Soto.

¿Y qué le pasó a los lilas? Todo era tranquilo hasta que Juan Vega encajó un gran zurdazo alto desde fue-

ra del área. Ojo, el volante debe ser uno de los jugadores con mejor técnica de la división y empezó a crecer. El segundo gol fue una cesión rápida al vacío para que Rodrigo Riquelme quedara mano a mano con Contreras. En ambos tantos, demasiada pasividad en el medio para apurar al pateador o al habilitador. Creando o correteando, se extrañó mucho a Gaitán.

No llegó mucho más Colina, mientras que Vargas, antes del 2-0, también había impactado un testazo en el palo. De ahí en más, dio la

sensación de que D. Concepción entendió que era mejor calmar a ese rival que cuando se fue encima marcó dos veces. Colina, en tanto, asumió que después de ir dos goles abajo, el empate era bastante bueno. Ninguno arriesgó mucho y los cambios desarmaron a ambos equipos, más allá de que Vargas y Muñoz, respectivamente, entraron de buena forma.

Casi al final, Sanhueza casi concreta una contra para los capitalinos, pero elevó por poco su remate, y el 3-2 final fue un zurdazo débil de Jorge Muñoz que tuvo la suerte de encontrar el pie de Bastián Henríquez. Quizás injusto, pero lo cierto es que los penquistas lo tenían y lo dejaron caer de sus manos.

El “Chino” González alineó a Contreras; Lagos, Manríquez, Henríquez, Ramírez; Calderón (60' Vargas), Cruces, (60' Reyes), Sanhueza; Díaz, Vargas y Gazale (17' Veras) (81' Toloza).

OPINIONES

Twitter @DiarioConce
contacto@diarioconcepcion.cl

Deportes

FOTO: FEBACHILE



FRANCISCA ROCHA, una de las fijas en la selección chilena dirigida por Warren Espinoza que el año logró una histórica clasificación al Mundial U17 de Rumania.

JOSEFA CATALÁN vuelve a participar del exitoso proceso, luego de integrar el equipo que en 2017 consiguió el título del Sudamericano U14 de Colombia.

Samuel Esparza Muñoz
samuel.esparza@diarioconcepcion.cl

BASQUETBOLISTAS LOCALES SON LLAMADAS AL COMBINADO NACIONAL

Talento regional por partida doble para la selección femenina

Francisca Rocha y Josefa Catalán son las exponentes de la zona nominadas para ser parte de la concentración de las 'huasitas' con miras Juegos Bolivarianos de la Juventud.

El básquetbol femenino no quiere saber nada de suspensiones y, pese al reciente anuncio de la federación de que la actividad en el país se retomaría recién en 2021, tiene trazado su propio camino. Así lo dejó en claro con la reciente nominación de jugadoras a la selección nacional que desarrollará un concentrado como parte del proceso rumbo a los Juegos Bolivarianos de la Juventud 2021.

Se trata de la reconocida generación de las 'Huasitas', la misma que consiguió el título Sudamericano U15 en 2018, la clasificación al Mundial U17 y que proyecta seguir dando alegrías al país. El grupo se reunirá entre el 13 y 20 de octubre en Puerto Aysén, mismo lugar donde consiguió esos dos hitos para el deporte nacional. Y entre sus convocadas destaca la presencia de dos deportistas locales: Francisca Rocha y Josefa Catalán, quienes comenzarán a luchar por un puesto en el prometedor elenco juvenil.

Una sigue, la otra retorna

Francisca Rocha tiene la distinción de haber participado en la gran hazaña conseguida por las 'Huasitas' el año pasado, como fue clasificar al Mundial de la categoría que debía disputarse en agosto en Ru-

mania, pero que se suspendió a causa de la pandemia de coronavirus.

De manera que esta convocatoria llega como confirmación de su aporte al equipo dirigido por Warren Espinoza. "Nos venían avisando hace meses que estaban buscando esta opción de realizar una concentración en alguna ciudad del sur con menos contagios. Entonces nos tenían preparadas y con la mentalidad de que íbamos a volver a juntarnos pronto, y que nos esforzáramos al máximo para poder llegar lo

más capacitadas después de tanto tiempo sin entrenar. Así es que muy contenta de este llamado", sostuvo la pivota del Club CDS AJ.

"Desde que empezó la pandemia no hemos dejado de comunicarnos, todas las semanas tenemos entrenamientos por zoom y seguimos con nutricionista y psicólogo. En ningún momento hemos dejado de entrenar juntas y gracias a eso hemos mejorado aspectos básicos como el manejo del balón. Solo me preocupa el tema físico porque sin

gimnasio se pierde porcentaje de masa muscular, aunque igual nos mandan rutinas para que sea lo mínimo. La resistencia es otro punto a mejorar porque no he podido salir a trotar por la cuarentena. Pero aun así estoy lista para este desafío", sentenció la coronelina.

En la vereda del frente está Josefa Catalán, quien retorna al exitoso proceso luego de casi dos años cuando fue parte del equipo que en 2017 se tituló campeón invicto del Sudamericano U14 en Colombia. Ahora la jugadora, que también fue preseleccionada antes del PreMundial, se mostró entusiasmada por esta nueva oportunidad.

"Me lo tomo con alegría y súper bien ya que durante todos estos años nunca dejé de entrenar para poder seguir mejorando. Esto es un premio a todo ese esfuerzo, y a que me mantenido constantemente en la preselección", expresó.

La alera del Club Infinito, se refirió a sus objetivos en este nuevo comienzo. "En este tiempo mejoré mucho mi parte física y la fuerza, ese fue mi enfoque. Con esa base mi meta es ojalá acompañar al equipo a todos los torneos que vengan por delante. Estoy determinada a dejarlo todo", concluyó.

OPINIONES

Twitter @DiarioConce
contacto@diarioconcepcion.cl

CLASIFICADOS

■ JUDICIALES Y LEGALES

EJECUCIÓN DIRECTA. REZAGO MINISTERIO DE BIENES NACIONALES. PRIMERA PUBLICACIÓN. Secretaría Regional Ministerial de Bienes Nacionales, Región del Biobío.

REGION ÑUBLE
PROVINCIA DE DIGUILLIN
COMUNA DE QUILLÓN

1.- Resolución N° E-36523 de fecha 30/09/2020 se acogió a tramitación la siguiente solicitud para inscripción de Propiedad en la comuna y Sector señalado en la Región Del Biobío, conforme al Art. 11 de D.L. 2695 del año 1979, terceros interesados tienen plazo para deducir oposición desde el momento en que se acoja la solicitud a tramitación y hasta 60 días hábiles desde la segunda publicación para deducir oposición, plazo que vence el 12 de enero de 2021 bajo apercibimiento de ordenar inscripción a favor de RICARDO TOMÁS TORRES CARTES, Exp. N° 35204; RURAL; lugar COYANCO; predio LOS CARACOLAS; Superficie 1,34 Hás.; comuna de QUILLÓN, Rol N° 1093-515. Lote "a", superficie 1,31 Hás. NORESTE: Héctor Roncagliolo en línea quebrada, separado por cerco. SURESTE: Ana Virginia Pérez Torres en línea quebrada, separado por cerco. SUROESTE: Camino Vecinal, que lo separa del Lote "b" de la misma propiedad. NOROESTE: Jacob Garrido Torres en línea quebrada, separado por cerco. Lote "b", superficie 0,03 Hás. o 325,70 M2. NORESTE: Camino Vecinal, que lo separa del Lote "a" de la misma propiedad. SURESTE: Ana Virginia Pérez Torres, separado por cerco. SUROESTE: Juan Mora Castillo en línea quebrada, separado por cerco. NOROESTE: Jacob Garrido Torres, separado por cerco. Cancélese parcialmente inscripción de fjs. 1351 N° 1206, año 1993 del Registro de Propiedad del Conservador de Bienes Raíces de Bulnes.

EJECUCIÓN DIRECTA. REZAGO MINISTERIO DE BIENES NACIONALES. PRIMERA PUBLICACIÓN. Secretaría Regional Ministerial de Bienes Nacionales, Región del Biobío.

REGION DE ÑUBLE
PROVINCIA DE DIGUILLIN
COMUNA DE QUILLÓN

1.- Resolución N° E-36419 de fecha 29/09/2020 se acogió a tramitación la siguiente solicitud para inscripción de Propiedad en la comuna y Sector señalado en la Región Del Biobío, conforme al Art. 11 de D.L. 2695 del año 1979,

terceros interesados tienen plazo para deducir oposición desde el momento en que se acoja la solicitud a tramitación y hasta 60 días hábiles desde la segunda publicación para deducir oposición, plazo que vence el 12 de enero de 2021 bajo apercibimiento de ordenar inscripción a favor de MARTA INÉS PUENTES PADILLA, Exp. N° 71140; RURAL; lugar CAMINO A CERRO NEGRO, predio LOS MELLISOS Y LA CATA; Superficie 3.007,59 M2.; comuna de QUILLÓN, Roles N° 1104-454; NORTE: Sebastián Alberto Audala Arévalo en 44,15 metros, separado por cerco. ESTE: Bernardita De Los Ángeles Cruces Gajardo en línea quebrada de 21,09 y 17,02 metros, Camino Vecinal en 3,31 metros y Clemira Genoveva Arévalo Puentes en 26,28 metros, separado por cerco. SUR: Marcela Alicia Arévalo Puente en 67,84 metros, separado por cerco. OESTE: Esteban Villegas en 56,42 metros, separado por cerco. Cancélese parcialmente inscripción de fjs. 989 N° 569 del año 2011 del Registro de Propiedad del Conservador de Bienes Raíces de Bulnes.

EJECUCIÓN DIRECTA. REZAGO MINISTERIO DE BIENES NACIONALES. PRIMERA PUBLICACIÓN. Secretaría Regional Ministerial de Bienes Nacionales VIII Región del Biobío.

REGION DE ÑUBLE
PROVINCIA DE ITATA
COMUNA DE COBQUECURA

1.- Resolución N° E-36520 de fecha 30/09/2020 se acogió a tramitación la siguiente solicitud para inscripción de Propiedad en la comuna y Sector señalado en la Región del Biobío, conforme al Art. 11 de D.L. 2695 del año 1979, terceros interesados tienen plazo para deducir oposición desde el momento en que se acoja la solicitud a tramitación y hasta 60 días hábiles desde la segunda publicación para deducir oposición, plazo que vence el 12 de Enero de 2021 bajo apercibimiento de ordenar inscripción a favor de AURORA DEL CARMEN PLACENCIA PLACENCIA, Exp. 76768, RURAL, lugar COLMUYAO, predio LOS CANELOS, Roles N° 205-5, Superficie Total 5,62 HÁS., SITIO N°1 NORTE: Camino Vecinal, que lo separa de Sucesión Placencia. ESTE: Camino Vecinal, que lo separa de Rosa Lara; y Luis Humberto Sepúlveda Sepúlveda en línea quebrada, separado por cerco. SUR: Aurora del Carmen Placencia Placencia en línea quebrada, separado por cerco. OESTE: Aurora del Carmen

Placencia Placencia y Joel Antonio Pradenas Placencia en línea quebrada, ambos separado por cerco. Cancélese parcialmente Inscripciones a fojas 199, N° 342 año 2014 y a fojas 258, N° 640 año 2016 ambas del Registro de Propiedad del Conservador de Bienes Raíces de QUIRIHUE.

EJECUCIÓN DIRECTA. CONVENIO VALLE ITATA. SEGUNDA PUBLICACIÓN. Secretaría Regional Ministerial de Bienes Nacionales, Región del Biobío.

REGION DE ÑUBLE
PROVINCIA ITATA
COMUNA DE COELEMU

1.- Resolución N° E- 34809 de fecha 14 DE SEPTIEMBRE DE 2020 se acogió a tramitación la siguiente solicitud para inscripción de Propiedad en la comuna y Sector señalado en la Región del Biobío, conforme al Art. 11 de D.L. 2695 del año 1979 terceros interesados tienen plazo para deducir oposición desde el momento en que se acoja la solicitud a tramitación y hasta 60 días hábiles desde la segunda publicación, plazo que vence el 29 de diciembre de 2020 bajo apercibimiento de ordenar inscripción a favor de JESSICA DEL CARMEN MUÑOZ ESPINOZA, EXP. N° 44093, Lugar CAMARICO, predio SAN IGNACIO, Roles Matrices N° 213-30 y 213-14, SUPERFICIE 10.254,73 m2. ó 1,03 Hás, Lote "a" Superficie: 8.821,35 m² NORTE: María Ramírez Pozo en línea quebrada, separado por cerco. ESTE: Camino Vecinal que lo separa de Lote "b" de la misma propiedad. SUR: Andrés Garrido Bustos en línea quebrada, separado por cerco. OESTE: Marisol Venegas, separado por cerco. Lote "b" Superficie: 1.433,38 m² NORTE: María Ramírez Pozo en 41,99 metros, separado por cerco. ESTE: María González Venegas 41,76 metros, separado por cerco. SUR: Andrés Garrido Bustos en 32,76 metros, separado por cerco. OESTE: Camino Vecinal en 38,20 metros que lo separa del Lote "a" de la misma propiedad. Cancélese la inscripción de dominio de fojas 746 N° 690 del año 2009 del Registro de Propiedad del Conservador de Bienes Raíces de Coelemu.

2.- Resolución N° E-34808 de fecha 14 DE SEPTIEMBRE DE 2020 se acogió a tramitación la siguiente solicitud para inscripción de Propiedad en la comuna y Sector señalado en la Región del Biobío, conforme al Art. 11 de D.L. 2695 del año 1979 terceros interesados tienen

plazo para deducir oposición desde el momento en que se acoja la solicitud a tramitación y hasta 60 días hábiles desde la segunda publicación, plazo que vence el 29 de diciembre de 2020 bajo apercibimiento de ordenar inscripción a favor de CLAUDIO FERNANDO MUÑOZ ORTIZ, EXP. N° 39468, Lugar VEGAS DE ITATA, predio LOS AROMOS, Roles Matrices N° 231-16, 232-74 y 232-75, SUPERFICIE 1,89 Hás, NORESTE: José Leoncio Muñoz Bustos y Leontina Del Carmen Barriga García ambos en línea quebrada y ambos separados por cerco. SURESTE: Sucesión Matamala Ortiz, separado por cerco. SUROESTE: Sucesión Bustos Sanhueza y Sucesión Sandoval en línea quebrada, ambos separados por cerco. NOROESTE: Humberto Díaz, separado por cerco. NOTA: El acceso a esta propiedad es por mera tolerancia de Sucesión Sandoval.

3.- Resolución N° E- 34752 de fecha 14 DE SEPTIEMBRE DE 2020 se acogió a tramitación la siguiente solicitud para inscripción de Propiedad en la comuna y Sector señalado en la Región del Biobío, conforme al Art. 11 de D.L. 2695 del año 1979 terceros interesados tienen plazo para deducir oposición desde el momento en que se acoja la solicitud a tramitación y hasta 60 días hábiles desde la segunda publicación, plazo que vence el 29 de diciembre de 2020 bajo apercibimiento de ordenar inscripción a favor de JONATHAN ALEJANDRO HERNÁNDEZ PALMA, EXP. N° 85207, Lugar CHORRILLO, Dirección PASAJE SIN NOMBRE S/N, FUNDO SANTA ANA, Roles Matrices N° 220-121, SUPERFICIE 306,21 m2, NORTE: Daniela Alejandra Hernández Palma en 19,80 metros. ESTE: Karen Esmerita Ramírez Martel, en línea quebrada, de 7,28 y 8,95 metros. SUR: Karen Esmerita Ramírez Martel en 6,88 metros y Rodolfo Koller Total en 13,00 metros. OESTE: Pasaje Sin Nombre en 13,97 metros. Cancélese la inscripción de dominio de fojas 1207 N° 837 del año 2017 del Registro de Propiedad del Conservador de Bienes Raíces de Coelemu.

EJECUCIÓN DIRECTA. CONVENIO LEY DE COBRO SEGUNDA PUBLICACIÓN. Secretaría Regional Ministerial de Bienes Nacionales VIII Región del Biobío.

PROVINCIA DE ITATA
COMUNA DE COBQUECURA

1.- Resolución N° 968 de fecha 13 DE JULIO DE 2020,

se acogió a tramitación la siguiente solicitud para inscripción de Propiedad en la comuna y sector señalado en la Región de Ñuble, conforme al Art. 11 de D.L. 2695 terceros interesados tienen plazo para deducir oposición desde el momento en que se acoja la solicitud a tramitación y hasta 60 días hábiles desde la segunda publicación, plazo que vence el 29 DE DICIEMBRE DE 2020 bajo apercibimiento de ordenar inscripción a favor de SIRNIA DEL CARMEN TORRES SEGURA, Exp: 45993, RURAL, Lugar TUMUCO, Predio EL PERAL, comuna de COBQUECURA, provincia de ITATA, región DE ÑUBLE, superficie 1,38 Hás, Rol N° 0-0; HIJUELA N° 1; NORTE: Camino Público de Quirihue a Quile. ESTE: Hijueta N° 2 de Reinaldo Torres Cerda, separado por cerco. SUR: Gregorio Mora Escalona en línea quebrada separado por cerco. OESTE: Sucesión Donato Torres Cerda en línea quebrada, separado por cerco.

EXTRACTO SOLICITUD DE REGULARIZACIÓN DE DERECHO DE APROVECHAMIENTO DE AGUAS SUPERFICIALES, PROVINCIA DE CONCEPCIÓN.

CLAUDIA MONTSERRAT SANTAMARÍA VINET, chilena, Educadora de Párvulos, casada en régimen de separación total de bienes, RUN (RUT.): 10.048.115-4, dueña del inmueble Rol de Avalúo del Servicio de Impuestos Internos N° 12.109-1, de la Comuna de San Pedro de la Paz, Provincia de Concepción, Región del Biobío, para éste efecto domiciliada en Avenida Chacabuco N° 1085, Oficina 1102, de la ciudad de Concepción, E-mail: familiarojassantamaria@gmail.com, teléfono 56-9-84431981, en virtud de lo prescrito en Artículo 2° Transitorio del Código de Aguas, en relación con Artículos 130, 131 y demás pertinentes del mismo Código y al amparo de la presunción del Art. 7° del Decreto ley N° 2.603, de 1979 y del Artículo 717 del Código Civil, al señor Director General de Aguas, solicita la recepción, la tramitación administrativa y la remisión al Juez de Letras en lo Civil competente, de la presente solicitud de regularización e inscripción de derecho de aprovechamiento de aguas superficiales y detenidas, de la Laguna Chica, de la Comuna de San Pedro de la Paz, por un caudal de 0,8 l/s (0,8 litro por segundo), de uso consuntivo, de

ejercicio permanente y discontinuo durante 15 horas cada día, captado y extraído mediante elevación mecánica, en punto de Coordenadas Universal Transversal de Mercator (U.T.M.), en metros (m), Norte 5.919.291 m y Este 670.931 m; usado desde tiempo inmemorial, pacífica y sucesivamente, de manera ininterrumpida, libre de clandestinidad o violencia, y sin reconocer dominio ajeno, en consumo doméstico, abrevadero, riego y subsistencia, al interior del inmueble Rol de Avalúos S.I.I. N° 12.109-1, Comuna de San Pedro de la Paz, Provincia de Concepción, Región del Biobío. Coordenadas U.T.M. del punto de captación están referidas a la Cartografía Oficial del Instituto Geográfico Militar (I.G.M.), Carta I.G.M. "CONCEPCIÓN", F-105; Escala 1:50.000, Huso 18, SIRGAS (WGS84).

EXTRACTO DERECHO DE APROVECHAMIENTO DE AGUAS SUPERFICIALES PROVINCIA DE CONCEPCIÓN.

Juan Luis Rojas Ovando, chileno, casado en régimen de separación total de bienes, Ingeniero de Ejecución, RUT.: 13.306.431-1, teléfono móvil: 56-9-95093019, E-mail: jlrojas.jl@gmail.com, domiciliado o para éste efecto en Avenida Chacabuco N° 1085, Oficina 1102, de la ciudad de Concepción, en virtud de lo prescrito en el procedimiento legal especial consagrado en el Artículo 140 del Código de Aguas, en relación con los Artículos 130, 131 y demás pertinentes del mismo Código, al señor Director General de Aguas, solicita la constitución de un derecho de aprovechamiento de aguas superficiales y detenidas de la Laguna Chica de San Pedro de la Paz, Comuna de San Pedro de la Paz, Provincia de Concepción, Región del Biobío, por un caudal de 2 l/s (2 litros por segundo), para uso consuntivo, en consumo doméstico, riego de 2 hectáreas y subsistencia, de ejercicio permanente, o en subsidio eventual, y continuo, que proyecta captar y extraer mediante elevación mecánica, en punto, de la Laguna Chica de San Pedro de la Paz, definido por Coordenadas Universal Transversal de Mercator (U.T.M.), en metros (m), Norte: 5.919.298 m y Este: 670.925. Coordenadas U.T.M. están referidas a la Cartografía Oficial del Instituto Geográfico Militar (I.G.M.), Carta I.G.M. "CONCEPCIÓN", N° F-105, Escala 1:50.000, Huso 18, Datum SIRGAS (WGS84).

CLASIFICADOS

■ JUDICIALES Y LEGALES

**EXTRACTO
SOLICITUD DE DERECHO
DE APROVECHAMIENTO DE
AGUAS**

COMUNA DE FLORIDA
JORGINA DEL CARMEN VILLARROEL CABRERA, RUT N° 7.087.908-5, solicita constitución de derecho de aprovechamiento de aguas subterráneas, uso consuntivo, ejercicio permanente y continuo, caudal máximo de 2 lt/seg, con un volumen total anual máximo de 62.899 m3/año, a captar mecánicamente desde una puntera ubicada en la comuna de Florida, provincia de Concepción, Región del Biobío. Coordenadas UTM Datum WGS 84, Huso 18, según carta IGM Ñipas, 712.726 m. Este, 5.935.387 m. Norte. Se solicita un área de protección de la puntera definida por una franja de 200 metros en torno a ella.

**EXTRACTO
SOLICITUD DE DERECHO
DE APROVECHAMIENTO DE
AGUAS**

COMUNA DE FLORIDA
JUAN ANTONIO NUÑEZ MORA, RUT N° 12.524.470-K, solicita constitución de derecho de aprovechamiento de aguas subterráneas, uso consuntivo, ejercicio permanente y continuo, caudal máximo de 0,5 lt/seg, con un volumen total anual máximo de 15.724 m3/año, a captar mecánicamente desde una puntera ubicada en la comuna de Florida, provincia de Concepción, Región del Biobío. Coordenadas UTM Datum WGS 84, Huso 18, según carta IGM Florida, 713.347 m. Este, 5.925.209 m. Norte. Se solicita un área de protección de la puntera definida por una franja de 200 metros paralela a la captación y en torno a ella.

**EXTRACTO
SOLICITUD DE DERECHO
DE APROVECHAMIENTO DE
AGUAS**

COMUNA DE FLORIDA
PEDRO LUÍS FUENTES VILLOUTA, RUT N° 5.852.503-0, solicita constitución de derecho de aprovechamiento de aguas subterráneas, uso consuntivo, ejercicio permanente y continuo, caudal máximo de 0,7 lt/seg, con un volumen total anual máximo de 22.014 m3/año, a captar mecánicamente desde una puntera ubicada en la comuna de Florida, provincia de Concepción, Región del Biobío. Coordenadas UTM Datum WGS 84, Huso 18, según carta IGM Ñipas, 711.437 m. Este, 5.936.976 m. Norte. Se solicita un área de protección de la puntera definida por una franja de 200 metros paralela a la captación y en torno a ella.

**SERVIU REGION DEL
BIO BIO
NOTIFICACIÓN
EXTRACTO
RECTIFICACION
RESOLUCION**

Resolución Exenta 1912, 08 de septiembre de 2020, SERVIU REGION DEL BIO BIO rectifica Resolución Exenta 1707, 07 de agosto de 2020, en orden a señalar que la parte a expropiar tiene una superficie de 13.92 m2 de terreno (Lote 164), del inmueble ubicado en CAM NONGUEN 080 FERROVIARIA, Rol de Avalúo N° 4001-17, de la comuna de Concepción, de aparente dominio de RAVANAL MENDOZA ROSA. Director(S) SERVIU REGION DEL BIO BIO.

**SERVIU REGION DEL BIO
BIO NOTIFICACIÓN
EXTRACTO
RECTIFICACION
RESOLUCION**

Resolución Exenta 1911, 08 de septiembre de 2020, SERVIU REGION DEL BIO BIO rectifica Resolución Exenta 1423, 03 de julio de 2020, en orden a señalar que el monto fijado por la comisión de peritos es de \$ 114.640.821, lo que será pagado al contado, del inmueble ubicado en COLIUME C MEDI, Rol de Avalúo N° 410-19, de la comuna Tomé, de aparente dominio de REYES REYES ALFREDO. Director(S) SERVIU REGION DEL BIO BIO.

NOTIFICACIÓN

Resolución, Primer Juzgado Civil de Concepción de fecha 15 de septiembre de 2020, en causa Rol V N° 141 - 2020 "SERVICIO DE VIVIENDA Y URBANIZACIÓN REGIÓN DEL BIOBÍO con MARTINEZ ULLOA GISELA Y OTRO", por expropiación parcial de terreno del inmueble, ubicado en PADRE C KORDA 2262, Rol de Avalúo N° 351-29, comuna de Concepción, de aparente dominio de MARTINEZ ULLOA GISELA Y OTRO., con todo lo edificado y plantado en él, La superficie afecta a expropiación parcial de terreno que es de 18.12 m² (Lote 3) y cuyos linderos particulares, enmarcados en los siguientes polígonos, según Plano S8R-38.880-1, que son: NORORIENTE: Tramo AB en 10,42 m con Pasaje Padre Korda. NORPONIENTE: Tramo DA en 2,42 m con inmueble Rol 351-028. SURORIENTE: Tramo BC en 1,83 m con inmueble Rol 351-030 Rol 351-032 al 351-038. SURPONIENTE: Tramo CD en 10,80 m en línea curva con resto de inmueble Rol 351-029; Tuvo por efectuada la consignación suma de \$7.664.982, por concepto de valor total de indemnización provisional expropiación de autos; ordenó practicar publicaciones del

art. 23 del Decreto Ley 2.186 para poner en conocimiento del expropiado, arrendatarios y otros titulares de derechos, la solicitud de la expropiante para tomar posesión material del inmueble expropiado, para que dentro del plazo de cinco días manifiesten decisión de recoger los frutos pendientes, bajo apercibimiento indicado en el artículo 21, Decreto Ley 2.186, de 1978, conminando a titulares de derechos reales constituidos con anterioridad acto expropiatorio de autos y a los acreedores que, antes fecha publicación Diario Oficial, hayan obtenido resoluciones judiciales que embarquen o limiten dominio del expropiado o ejercicio facultades de dueño, para que dentro del plazo 20 días contados desde publicación último aviso, hagan valer sus derechos en procedimiento de liquidación monto indemnización bajo el apercibimiento que señala el artículo 23 del citado Decreto Ley N° 2.186. EL SECRETARIO

NOTIFICACIÓN

Resolución, Primer Juzgado Civil de Concepción, de fecha 21 de septiembre de 2020, en causa Rol V N° 149-2020 "SERVICIO DE VIVIENDA Y URBANIZACIÓN REGIÓN DEL BIOBÍO", por expropiación parcial bien raíz ubicado en CENTRAL 60 FERROVIARIA, Rol de Avalúo N° 4001-19, comuna de Concepción, de aparente dominio de GATICA TORRES EMA DEL ROSARIO Y OTROS, con todo lo edificado y plantado en él, con una superficie de 160,82 m2 de terreno y 86,12 m2 de edificación, y cuyos linderos particulares, enmarcados en el polígono A-B-C-D-E-A del plano S8R-38.830-1, cuyos linderos son los siguientes: NORTE: tramo A-B en 19,37 metros con B.N.U.P. (Avda. Ignacio Collao). SURORIENTE: tramo B-C en 11,34 metros y tramo C-D en 8,13 metros con resto del inmueble Rol 4001-19. SUR: tramo D-E en 7,16 metros con inmueble Rol 4001-18. PONIENTE: tramo E-A en 11,30 metros Camino a Nonguén. Tuvo por efectuada consignación suma de \$78.662.024, por concepto de valor total de indemnización provisional expropiación de autos; ordenó practicar publicaciones del art. 23 del Decreto Ley 2.186 para poner en conocimiento del expropiado, arrendatarios y otros titulares de derechos, la solicitud de la expropiante para tomar posesión material del inmueble expropiado, para que dentro del plazo de cinco días manifiesten decisión de recoger los frutos pendientes, bajo apercibimiento indicado en

el artículo 21, Decreto Ley 2.186, de 1978, conminando a titulares de derechos reales constituidos con anterioridad acto expropiatorio de autos y a los acreedores que, antes fecha publicación Diario Oficial, hayan obtenido resoluciones judiciales que embarquen o limiten dominio del expropiado o ejercicio facultades de dueño, para que dentro del plazo 20 días contados desde publicación último aviso, hagan valer sus derechos en procedimiento de liquidación monto indemnización bajo el apercibimiento que señala el artículo 23 del citado Decreto Ley N° 2.186. EL (LA) SECRETARIO (A).

NOTIFICACIÓN

Resolución, Juzgado de Letras de Tomé, de fecha 15 de septiembre de 2020, en causa Rol V N° 150-2020 "SERVICIO DE VIVIENDA Y URBANIZACIÓN REGIÓN DEL BIOBÍO", por expropiación parcial bien raíz ubicado en AVDA COLIUMO 901 CALETA DEL MEDIO, Rol de Avalúo N° 1435-1, comuna de Tomé, de aparente dominio de OSORIO VERGARA MARÍA JULIA, con todo lo edificado y plantado en él, con una superficie de 49,81 m2 de terreno, y cuyos linderos particulares, enmarcados en el polígono A-B-C-D-E-A del plano S8R-39.155-1, cuyos linderos son los siguientes: ORIENTE: tramo A-B en 22,82 metros con Avenida Coliumo. SURORIENTE: tramo B-C en 5,67 metros con inmueble Rol 410-18. NORPONIENTE: tramo C-D en 3,39 metros con resto del inmueble Rol 1435-1. PONIENTE: tramo D-E en 9,74 metros con resto inmueble Rol 1435-1 y tramo E-A en 11,60 metros con resto inmueble Rol 1435-1. Tuvo por efectuada consignación suma de \$1.621.469, por concepto de valor total de indemnización provisional expropiación de autos; ordenó practicar publicaciones del art. 23 del Decreto Ley 2.186 para poner en conocimiento del expropiado, arrendatarios y otros titulares de derechos, la solicitud de la expropiante para tomar posesión material del inmueble expropiado, para que dentro del plazo de cinco días manifiesten decisión de recoger los frutos pendientes, bajo apercibimiento indicado en el artículo 21, Decreto Ley 2.186, de 1978, conminando a titulares de derechos reales constituidos con anterioridad acto expropiatorio de autos y a los acreedores que, antes fecha publicación Diario Oficial, hayan obtenido resoluciones judiciales que embarquen o limiten dominio del expropiado o ejercicio facultades de dueño, para que dentro del plazo 20 días contados desde publicación último aviso, hagan

valer sus derechos en procedimiento de liquidación monto indemnización bajo el apercibimiento que señala el artículo 23 del citado Decreto Ley N° 2.186. EL (LA) SECRETARIO (A).

NOTIFICACIÓN

Resolución, Juzgado de Letras de Tomé de fecha 14 de agosto de 2020, en causa Rol V N° 149 - 2020 "SERVICIO DE VIVIENDA Y URBANIZACIÓN REGIÓN DEL BIOBÍO" con SANHUEZA ANDRADE VIVIANA JEANNET, por expropiación parcial del inmueble, ubicado AV COLIUMO 2104 COLIUMO, Rol de Avalúo N° 1419-17, comuna de Tomé, de aparente dominio de SANHUEZA ANDRADE VIVIANA JEANNET, con todo lo edificado y plantado en él, con una superficie de 10,59 m² de terreno, cuyos linderos particulares, enmarcados en los siguientes polígonos, según Plano S8R-39.000-1, que son: NORORIENTE: Tramo AB en 0,72 m con Terreno municipal. SURORIENTE: Tramo BC en 8,64 m con resto del Inmueble Rol 1419-17; SURPONIENTE: Tramo CD en 1,78 m con Faja Estero Los Morros. NORPONIENTE: Tramo DA en 9,10 con Avenida Coliumo; Tuvo por efectuada consignación suma de \$300.640, por concepto de valor total de indemnización provisional expropiación de autos; ordenó practicar publicaciones del art. 23 del Decreto Ley 2.186 para poner en conocimiento del expropiado, arrendatarios y otros titulares de derechos, la solicitud de la expropiante para tomar posesión material del inmueble expropiado, para que dentro del plazo de cinco días manifiesten decisión de recoger los frutos pendientes, bajo apercibimiento indicado en el artículo 21, Decreto Ley 2.186, de 1978, conminando a titulares de derechos reales constituidos con anterioridad acto expropiatorio de autos y a los acreedores que, antes fecha publicación Diario Oficial, hayan obtenido resoluciones judiciales que embarquen o limiten dominio del expropiado o ejercicio facultades de dueño, para que dentro del plazo 20 días contados desde publicación último aviso, hagan valer sus derechos en procedimiento de liquidación monto indemnización bajo el apercibimiento que señala el artículo 23 del citado Decreto Ley N° 2.186. EL SECRETARIO

EXTRACTO

Por Decreto Exento MOP N° 829 de 2 de septiembre de 2020, y en base a la facultad otorgada por los artículos 3° letra a), 10° letra c), 14 letra

e) y 105 del DFL MOP N° 850, de 1997, que fijó el texto actualizado de la ley N° 15.840 y DFL MOP N° 206, de 1960, se expropiaron los lotes de terreno N° 22-2 y N° 23-2 para la obra: CONCESIÓN VIAL PUENTE INDUSTRIAL SECTOR C: RUTA ENTRE RIBERA SUR RIO BIO BÍO - ENLACE LOS BATROS, Región del Biobío, que figuran a nombre de SUC. OLATE OLATE JUAN ANTONIO y de SUC. VALDES OLATE PEDRO RICARDO, roles de avalúo 15009-642 y 15009-53 de la comuna de San Pedro de la Paz, superficies 1.838 m2 y 5.420 m2, respectivamente. La comisión de peritos, nombrada por Resolución Expropiaciones Fiscalía Exenta N° 249 de 6 de agosto de 2019, modificada por Resolución Expropiaciones Fiscalía Exenta N° 135 de 6 de agosto de 2020, integrada por Handy Ghislaine Campos Sepúlveda, Marcelo Gabriel Oyarzo Saldías y Patricia Cecilia Palacios González, fijó con fecha 12 de septiembre de 2019, el valor provisional de las indemnizaciones en la cantidad de \$23.693.000 para el lote N° 22-2 y \$69.111.000 para el lote N° 23-2. La indemnización se pagará al contado. La publicación se efectúa en cumplimiento a lo dispuesto en el artículo 7° del Decreto Ley N° 2186, de 1978. Fiscalía MOP.

EXTRACTO

Por Decreto Exento MOP N° 640 de 30 de julio de 2020, y en base a la facultad otorgada por los artículos 3° letra a), 10° letra c), 14 letra e) y 105 del DFL MOP N° 850, de 1997, que fijó el texto actualizado de la ley N° 15.840 y DFL MOP N° 206, de 1960, se expropiaron los lotes de terreno N° 18-2 y N° 20-2 para la obra: CONCESION VIAL PUENTE INDUSTRIAL SECTOR C: RUTA ENTRE RIBERA SUR RIO BIO BIO - ENLACE LOS BATROS, Región del Biobío, que figuran a nombre de SUCESION ARTEMIO SEGUNDO CASTRO GAR y OLATE OLATE BALTAZAR, roles de avalúo 15009-22 y 15009-43 de la comuna de San Pedro de la Paz, superficies 388 m2 y 1.264 m2, respectivamente. La comisión de peritos, nombrada por Resolución Expropiaciones Fiscalía Exenta N° 249 de 6 de agosto de 2019, integrada por Marcelo Gabriel Oyarzo Saldías, Handy Ghislaine Campos Sepúlveda y Patricia Cecilia Palacios González, fijó con fecha 12 de septiembre de 2019, el valor provisional de las indemnizaciones en las cantidades de \$5.010.000 para el lote N° 18-2 y \$16.137.500 para el lote N° 20-2. La indemnización se pagará al contado. La publicación se efectúa en cumplimiento a lo dispuesto en el artículo 7° del Decreto Ley N° 2186, de 1978. Fiscalía MOP.

Entretención & Servicios

Santoral: Santa Teresa del Niño Jesús

EL TIEMPO

HOY **2/14**

VIERNES 2/15 SÁBADO 2/15 DOMINGO 3/15

LOS ÁNGELES 0/15

RANCAGUA 5/18

TALCA 4/16

SANTIAGO 5/19

CHILLÁN 1/16

ANGOL 3/13

TEMUCO 3/13


P. MONTT 3/9

RADIACIÓN UV

| RIESGO | TIME* | ÍNDICE |
|----------|----------|----------|
| EXTREMO | 10 | 11 o más |
| MUY ALTO | 25 | 8 A 10 |
| ALTO | 30 | 6 A 7 |
| MODERADO | 45 | 3 A 5 |
| BAJO | 60 o más | 0 A 2 |

*Tiempo Máximo recomendado de exposición (minutos).

PUZZLE



| | | | | | | | | | |
|--------------------|--|---------------------------|------------------------------|----------------|----------------------------|-------------------------------|--|---------------|------|
| ARRUM- BADOS | | OCA LAGO RUSO | CUARTO TONO TANTALIO | ESPAÑA META | | DIOS SOL VIL | | | |
| | | | | | | | | TESLA URSO | |
| DEMENTE | | | | | YODO | ENROQUE LARGO LA SAJONA | | | |
| CUELMO | | | NO CULTIVADOS HUMILLE | | | | | | AZOE |
| GIGANTE ELITRO | | | | CHA REFUGIO | MOTIVO VOCAL | | | | |
| | | | COCI EN ACEITE NOTA A | | | GRIETA | | | |
| LA NADA MISMA | | BRUCE... AVE MITICA | | RESONANCIA | TRAS CU BALSA DE RIO | | | | |
| MAJESTUO- CIDAD | | | | | | | | | |
| AMOR DE ZEUS | | | MORDAZ A VECES ES MUDA | | | | | | |

TELÉFONOS

| | |
|---------------------------|---------------|
| Ambulancias: | 131 |
| Bomberos: | 132 |
| Carabineros: | 133 |
| Investigaciones: | 134 |
| Fono Drogas: | 135 |
| Inf. Carabineros: | 139 |
| Fono Familia: | 149 |
| Inf. Toxicológica: | 2- 635 3800 |
| V. Intrafamiliar: | 800 220040 |
| Delitos Sexuales: | 565 74 25 |
| Defensa Civil: | 697 16 70 |
| Fono VTR: | 600 800 9000 |
| Fono Essbío: | 600 33 11000 |
| Fono CGE: | 600 -777 7777 |

FARMACIAS DE TURNO

| | |
|---|---|
| CONCEPCIÓN | Ahumada |
| Salcobrand | • Av. Juan Bosco 501 (Atención durante las 24 horas) |
| • Barros Arana 779 | |
| SAN PEDRO | |
| Ahumada | |
| • Michimalonco 1120 (Atención durante las 24 horas) | |
| CHIGUAYANTE | |
| Cruz Verde | |
| • Manuel Rodríguez 925 | |
| TALCAHUANO | |
| Araucaria | |
| • Araucaria 252 local 2 y 3, Las Higueras | |

SUDOKUS

FÁCIL

| | | | | | | | | |
|---|---|---|---|---|---|---|---|---|
| | | | 7 | | 9 | | | |
| | 7 | 2 | | | 3 | 1 | | |
| | | 8 | | 1 | | 7 | 3 | 4 |
| 2 | | | 1 | 4 | 7 | | 6 | |
| 5 | 6 | | 3 | | 9 | | 4 | |
| | | 1 | 6 | 5 | | 3 | 9 | |
| | 1 | 9 | 5 | 2 | 4 | 8 | | 3 |
| 3 | 2 | | 7 | 6 | | 4 | 1 | |
| 7 | 8 | 4 | | 3 | 1 | 6 | 2 | |

MEDIO

| | | | | | | | | |
|---|---|---|---|---|---|---|---|---|
| | 9 | 7 | 6 | 1 | 3 | | | 8 |
| | 6 | | 8 | 2 | 4 | 1 | | |
| 8 | 1 | | | 7 | | | | |
| | | 9 | | 4 | 8 | | | |
| | | | 3 | | 6 | | 9 | 2 |
| | 8 | | | | | | | |
| | | | | | | 9 | 4 | |
| | | | | | | 2 | | |
| 7 | 4 | | 9 | 3 | | | 6 | 1 |

EXPERTO

| | | | | | | | | |
|--|---|---|---|---|---|---|---|---|
| | 7 | | | | | 4 | | 5 |
| | | 5 | | | 6 | 7 | 8 | |
| | | | 9 | | | | | |
| | | | | 4 | 7 | | | |
| | | 8 | | | | | | |
| | | | | 6 | 1 | | | 2 |
| | | 9 | | | | | | 3 |
| | | | 6 | | 3 | 1 | | 8 |
| | 5 | | | 1 | | | | 9 |