

PROCEDIMIENTO SE REALIZARÁ DURANTE TODA LA EMERGENCIA SANITARIA

## Sanitizar comunas cuesta \$100 millones en promedio

Alcaldes estiman que hasta el 30 de junio se gastarán \$7 mil millones para enfrentar la pandemia.

Un total de 160 colectivos de Talcahuano serán sanitizados, iniciativa que partió ayer con la Línea Las Canchas, iniciativa que

también incluye la entrega de mascarillas para los conductores y para que ellos entreguen a pasajeros que no cuenten con una.

Hualpén también inició la sanitización de barrios y calles, proceso realizado con agua clorificada en un 10%.

La capital regional ha realizado un gasto de más de \$120 millones para sanitizar toda la comuna, incluyendo calles, paraderos de

micro, hospederías, centros de salud y lugares de alta concurrencia, detalló el alcalde Álvaro Ortiz. **CIUDAD PÁGS. 6-7**

### Cartas de despido: Bío Bío

16.939	24.525	17.026	25.678	51,6
mar-19	ene-20	feb-20	mar-20	VAR%

FOTO: RAPHAEL SIERRA P.



### Van 67 mil despidos en Bío Bío desde enero de 2020

Los datos fueron revelados por la Seremi del Trabajo y reflejarían el impacto económico post estallido social y la llegada del coronavirus a la Región. En todo el país, cifra total es de 299.518 despidos. **ECONOMÍA&NEGOCIOS PÁG.9**



FOTO: MATHIAS ENCINA

### Pianista que da conciertos desde su balcón libera nuevo LP "Rapsodia"

**CULTURA&ESPECTÁCULOS PÁG.12**

### Servidores públicos desatan ola de críticas por anuncio del Gobierno

**POLÍTICA PÁG.4**

### Deportes: proyectan un posible retorno a la "normalidad" de los torneos

FOTO:ARCHIVO / DIARIO CONCEPCIÓN



**DEPORTES PÁG.15**



#FUE TENDENCIA

A partir de las 05:00 horas de este martes dejará de regir el cordón sanitario aplicado en San Pedro de la Paz.

La medida fue implementada desde el 25 de marzo tras un brote de Covid-19 en la comuna, provocado por la celebración de un culto evangélico, donde participaron alrededor de 50 personas.

Durante el cordón sanitario quedó prohibida la entrada y salida de la comuna, con excepción de las personas que contaban con salvoconductos.

En Hualpén continuará el cordón sanitario, esclarecieron las autoridades.

#### @Isanhueza85

Información importante. A partir de mañana a las 5:00 horas se pondrá fin al cordón sanitario en San Pedro de la Paz. La medida se mantiene para la comuna de Hualpén. #CuidémonosEntreTodos.

#### @Juanan\_carrasco

El transporte informal en Hualpén y San Pedro de la Paz responde a la necesidad de sus habitantes y la inexistencia de buses. Es estratégico y urgente reforzar el transporte público en vez de restringirlo; debemos cuidar, además, su financiamiento.

#### @Pablolarcac

Cuarto fallecido acá en el Bío Bío y mañana se termina el cordón sanitario en San Pedro de la Paz.

## ENFOQUE

# Enemigo invisible y la salud mundial



**DRA. HELEN DÍAZ PÁEZ**  
Directora General del Campus Los Ángeles de la Universidad de Concepción.

La proliferación del SARS-COV-2, que se ha incorporado a nuestro lenguaje cotidiano como COVID-19, pone de manifiesto la necesidad de replantearnos nuestra relación con el medio ambiente. Estos virus, que reciben su particular nombre por su forma, que lo asemeja a una corona cubierta de puntas, son propios de animales salvajes, siendo los murciélagos uno de sus principales reservorios.

De allí, que el paso de estos virus a la población humana sea el resul-

*Interrumpimos los ecosistemas y liberamos los virus de sus anfitriones naturales. Cuando eso sucede, necesitan un nuevo hospedador... a menudo, lo somos". (David Quammen)*

En Concepción, el 19 de abril de 2020, y a los 81 años, falleció don Juan José Schorwer Messenger (Q.E.P.D.). Sus restos fueron velados en la parroquia La Merced y sus funerales se efectuaron el 20/04/2020, de manera privada.

Juan Schorwer nació en Concepción un 21 de diciembre de 1938. Sus padres fueron don José Cristino Schoewer Alonso y doña Rosa del Carmen Messenger Soto.

Estudió en el Colegio Alemán y luego Derecho en la Universidad de Concepción, lugar donde encontró el amor, casándose con Silvia, su compañera de estudios y de toda la vida. De su unión nacieron Johanna y Alvaro.

En lo profesional, el profesor Schorwer desarrolló la asignatura de Derecho Internacional Privado en la UdeC. Además, fue vicedecano y jefe de la Carrera de Derecho, mostrando siempre un gran compromiso con la Facultad de Ciencias Jurídicas y Sociales a la que siempre perteneció, y una constante preocupación por las y los estudiantes, por lo que su compromiso iba mucho más allá de lo meramente académico.

Amante incansable del Jazz, promotor de su escucha y aprendizaje, germen que surge desde su edad escolar en la década del 50 del siglo pasado.

## En memoria de Juan José Schorwer Messenger: Derecho y Jazz

Esta inquietud artística lo llevó a ser integrante del Club de Jazz de la Universidad de Concepción, el cual se forma gracias al apoyo del entonces rector de la casa de estudios, David Stitchkin, quien cedió para su funcionamiento el local conocido como "El Ombligo" bajo el Campanil-espacio que contaba con ochenta butacas-, y que ayudó a financiar con la compra de instrumentos, discos y un equipo de sonido.

A don Juan le cupo una importante participación en la organización de los primeros festivales internacionales de Jazz por aquellos años, a uno de los cuales vino Daniel Lencina desde Uruguay y terminó quedándose en nuestro país.

Luego, en la década del 60, se constituyó en un reconocido artífice en la difusión del Jazz, junto con otros próceres, como Gabriel García, Adrián Vinet, Héctor Troncoso y Jaime Santamaría, quienes como melómanos contribuyeron a sembrar la semilla del Jazz en Concepción.

Más adelante colaboró por años en

tado de los hábitos y acciones del hombre con su entorno. Las costumbres que involucran el tráfico, captura y consumo de fauna exótica, no solo se limitan a China y sus Mercados húmedos, como el de Wuhan. También se dan en Vietnam, India y África occidental, por mencionar algunos países, donde abunda esta costumbre. En estos mercados se venden animales vivos, donde erizos, ciervos, nutrias, cocodrilos, perros, gatos, civetas, murciélagos y otras numerosas criaturas, permanecen hacinadas en jaulas mientras esperan su turno para enfrentar la muerte, compartiendo con charcos de sangre y vísceras, transformando el ambiente en una verdadera incubadora de epidemias.

Los efectos de la acción antrópica sobre la naturaleza han llevado a devastar extensas zonas de selvas tropicales, ocasionado que cientos de especies estén al borde de la extinción, y causando la aparición de nuevas enfermedades entre los humanos. Basta recordar la propagación del Ébola el año '96 en Gabón, África.

En ese entonces, fue identificado como el culpable de traspasar el virus a los humanos a un chimpancé del bosque cercano, al cual los aldeanos habían cazado, desollado y comido.

En relación con la Covid-19 las investigaciones dejan en claro que este virus acrecienta la lista de las enfermedades zoonóticas, que han atacado a la humanidad como resultado de la destrucción de hábitat o consumo de fauna salvaje.

No está claro si este nuevo Covid-19 salto desde un murciélago o pangolín a los humanos, lo que sí está claro es que dio su primer aviso en diciembre de 2019. Por ello lo que nos resta para enfrentar esta pandemia es comenzar a tomar conciencia de los efectos de nuestras acciones, mejorar los planes de urbanización, educar a la población. Los procesos ambientales y sus impactos en la economía y salud mundial nos hablan de la necesidad de abordar el estudio de la salud planetaria, y a través de ella comprender las conexiones entre el bienestar humano, y los otros seres vivos, incluyendo a ecosistemas enteros.

el tradicional espacio de Jazz entre los lunes y viernes, a las 18:00h, de la Radio Universidad de Concepción, y en el funcionamiento de un Club de Jazz ("El Rincón de Santamaría y el J"), el que funcionó en la Facultad de Ciencias Jurídicas y Sociales a fines de los 90 y comienzos del 2000.

Fue muy generoso con sus estudiantes, aficionados y músicos, en compartir una de las colecciones de música de Jazz más completas que hubo en la ciudad, sesiones a las que invitaba a su casa de calle Castellón, en el centro penquista, para disfrutar de largas tertulias de escucha de discos. Sostenía que, con Pedro Navaja del también abogado Rubén Blades, terminaba la evolución del jazz, canción que por ello siempre ponía fin a esos encuentros.

Estas sesiones de escucha de discos eran una herencia iniciadas en la década de los 40 por el arquitecto Edmundo Buddenberg (quien proyectó el Arco de Medicina de la UdeC), con discos que trajo desde EEUU donde es-

tudió, y que continuaría después don Jaime Santamaría en el Hotel Cecil en la década del 60.

Sus alumnas y alumnos más cercanos recuerdan que siempre los incentivó al conocimiento de la música, a apreciar, desde la sensibilidad de un auditor informado, la cultura y la trayectoria en torno a la música y a los músicos de Jazz.

La cátedra de bases de la apreciación musical, impartida por su amigo don Eugenio Urrutia (Q.E.P.D.) durante muchos años y con total éxito en los estudiantes de Derecho, fue gestión suya.

Una explicación de por qué existe la Derecho UdeC Big Band, en una facultad de Derecho, se debe a lo que sembraron personas como don Juan José Schorwer Messenger. Incluso más, él nos acompañó con emoción, como un oyente o público desde nuestros primeros ensayos, por allá por el año 2008.

Don Juanito, descansen en paz.

*Sus amigos y amigas de la Derecho UdeC Big Band*

Las palabras vuelan, lo escrito permanece

## EDITORIAL

Una ola de críticas han generado los anuncios del Gobierno de un retorno “gradual” a la “normalidad” del país, con el consecuente regreso a clases, apertura de los grandes centros comerciales y reincorporación presencial de los servidores públicos en sus puestos de trabajo, entre otras medidas. Todas han sido blancos de juicios, y entre las de mayor rechazo está la programación para vuelta a clases, inicialmente para lunes 27 de abril, pero finalmente se anunció que el “Plan de Vuelta a Clases” será pronto dado a conocer y se empezará a aplicar, en forma gradual, a partir de mayo.

El retorno de los funcionarios públicos al trabajo presencial también será gradual, anunció el Presidente de la República, y excluirá a los trabajadores vulnerables, como adultos mayores, enfermos crónicos, mujeres embarazadas, funcionarios cuyo trabajo, por su naturaleza, permita el teletrabajo.

Al parecer, y según declaraciones del ministro de Salud Jaime Mañalich respecto a que “Toda la Humanidad se contagiará con el coronavirus”, la estrategia oficial del país consiste en dejar que la enfermedad siga su curso, pero de manera controlada. En la práctica, ello se traduce en que gran parte de la población se vuelva inmune, ya sea mediante una vacuna o por contagio natural. Si el coronavirus continúa propagándose, más personas se

# Prudencia con la salud de todos



**Si por un lado las autoridades sanitarias afirman que el peak de la pandemia deberá ocurrir a fines de abril e inicio de mayo, resulta poco prudente levantar las medidas en esa fecha.**

infectarán y las que logren recuperarse desarrollarán inmunidad. El virus tendría cada vez más dificultades para encontrar un huésped vulnerable, un fenómeno que se conoce como inmunidad de grupo o colectiva.

El único problema es que, sin las medidas sanitarias, como el distanciamiento social, el riesgo de colapso de los hospitales aumenta en línea con los registros de nuevos contagiados. Si por un lado las autoridades sanitarias afirman que el peak de la pandemia deberá ocurrir a fines de abril e inicio de mayo, resulta poco prudente levantar las medidas sanitarias en la fecha indicada como el período de mayor necesidad de atención para la Covid-19. El gobierno ha reiterado que el número de contagios en Chile ha estado por debajo de las proyecciones. De ser así, el “bajo” número de contagio es el resultado de todas las medidas adoptadas por la inmensa mayoría de la población. No debemos esperar el peak de la pandemia para otra vez establecer mayores restricciones. La salud de todo el país exige prudencia.

## CARTAS

### Prensa libre en China

Señora Directora:

El gigante asiático cada vez luce más pequeño. Es cierto que está enviando aviones con ayuda a diversos países, pero cada vez se conocen más acciones que no son precisamente hacer el bien. Además del ocultamiento inicial de la peligrosidad de la situación para China y para el mundo, está la aparición de 1.290 muertos adicionales en Wuhan, un 50% más de los declarados sólo hace unos días.

El problema de fondo de China quedó muy bien reflejado en el título del Informe de 23 de marzo de la organización Reporteros Sin Fronteras: “Si la prensa china fuera libre, el coronavirus no sería una pandemia”.

José Luis Hernández Vidal

### El peor ciego

Señora Directora:

Este domingo en cadena nacional, el Presidente Sebastián Piñera anunció oficialmente que el regreso a clases calendarizado para el próximo 27 de abril se

postergará, comenzando a implementarse en forma gradual desde mayo, además, el ejecutivo ha afirmado que desde las carters de educación y salud asegurarán la implementación de todas las protecciones y medidas sanitarias necesarias para proteger la seguridad y salud de los funcionarios de la educación y estudiantes.

El anuncio realizado por el Ejecutivo ha causado un gran impacto, evidenciando una disidencia generalizada de la ciudadanía frente a la medida adoptada por el Presidente, que se ve reflejada en las opiniones emitidas por actores de la educación, políticos y sociales, entre otros, y es que una decisión así, resulta difícil de comprender, ya que, se da en un contexto extremadamente adverso con un aumento significativo en las cifras de muertos y nuevos casos de contagios y donde además, las proyecciones emitidas por la propias autoridades de gobierno y expertos epidemiológicos, señalan que lo peor está por venir y que el peak de contagios por coronavirus se espera para entre la última semana de abril y el mes de mayo.

¿Se puede confiar en un gobierno que ha actuado de forma correctiva y no preventiva, haciendo caso omiso de las opiniones y recomendaciones de los expertos en la materia? ¿Se puede confiar en un gobierno que ha faltado a la verdad y que ha sido poco transparente con la información durante la crisis sanitaria? ¿Se puede confiar en un gobierno que actúa en pos de su ideología política y que, además, privilegia la economía por sobre el resguardo de las vidas humanas? ¿Se puede confiar en que el gobierno proveerá la protección y medidas necesarias para que estudiantes y funcionarios de la educación enfrenten la crisis, siendo que, en la actualidad el gobierno no ha sido ni siquiera capaz de abastecer a los centros de salud? Después de haber realizado un análisis de las preguntas anteriores hay que responder la más importante, y Usted ¿Pondrá su vida, salud y la de sus hijos en manos de este Gobierno?

Eric Riquelme Sanhueza  
Ingeniero Experto en Prevención de Riesgos, presidente Regional Revolución Democrática Bío Bío



Envíe sus cartas, con una extensión máxima de 1.400 caracteres, con espacios vía email a:

◆ contacto@diarioconcepcion.cl

◆ Cochrane 1102, Concepción

La correspondencia debe consignar claramente la identidad del remitente y su número de teléfono.

Hacemos presente que el diario no puede constatar fehacientemente la identidad del autor de la correspondencia y reproduce la indicada por éste, deslindando ulterior responsabilidad.

La Dirección se reserva el derecho de seleccionar, extraer, resumir y titular las cartas recibidas, sin explicación alguna y evitando cualquier discusión con el remitente.

# Política



## #MeQuedoEnCasa

**Ruth Salazar, microempresaria**

“Quedarse en casa es respetarse a sí mismo, a la familia, al vecino, y a toda la comunidad, para poder volver pronto a reencontrarnos y abrazarnos. Disfrutar de la vida es transformar estos días difíciles en días de reencuentro, y en una oportunidad de practicar la bondad hacia la humanidad”

FOTO: ARCHIVO / DIARIO CONCEPCIÓN



### Merino asume como coordinador de seguridad de macrozona sur

El ex director de Serviu de la Región del Bío Bío, Francisco Merino, fue nombrado coordinador de seguridad de la macrozona sur del país, en una designación que corresponde directamente a la subsecretaría de Interior.

El objetivo de la labor de Merino es trabajar en la seguridad de la zona sur, con especial énfasis en la provincia de Arauco, debido principalmente a los hechos de violencia ocurridos en esa zona en las últimas semanas.

El rol del coordinador de seguridad abarca también las regiones del Bío Bío, La Araucanía, Los Ríos y Los Lagos, donde se debe realizar un trabajo en coordinación con los intendentes y gobernadores, para así poder mantener la seguridad en toda la zona sur del país.

“Se garantiza que el Ministerio del Interior, y en particular el subsecretario Gallic, tenga una relación directa con el conflicto en Arauco sin la intermediación de actores políticos que ante intereses particulares, desvirtúen la información de la gestión de autoridades locales”, señaló el consejero regional Luis Santibáñez (UDI).

Santibáñez agregó en relación con el objetivo del cargo que ocupará Francisco Merino que “también se acerca el trabajo de seguridad del ministerio, al de los gobiernos regionales, facilitando la mancomunidad de acciones entre la intendencia, el Consejo Regional y el Ministerio del Interior”.

MEDIDA FUE ANUNCIADA POR EL PRESIDENTE SEBASTIÁN PIÑERA

# Siguen críticas ante posible retorno laboral de funcionarios

La polémica decisión fue nuevamente cuestionada por distintas voces. Anef interpuso un recurso de protección para evitar la aplicación de la circular 18.

**Mauricio Luengo Viveros**  
mauricio.luengo@diarioconcepcion.cl

Continúan las repercusiones al polémico anuncio del Presidente Sebastián Piñera donde indicó que los funcionarios públicos deben retomar labores de forma presencial.

Lo anterior trajo una ola de críticas, en una decisión que se contradice con los dichos de las propias autoridades semanas atrás, donde indicaban que el peak de contagios ocurrirá en las próximas semanas.

La circular 18 trajo consecuencias inmediatas y una de esas fue un recurso de protección interpuesto por Anef Bío Bío, quienes ven la medida como una protección a la economía en desmedro de la salud de los trabajadores públicos.

“Nuestro objetivo es proteger y resguardar la salud de los trabajadores, entendiendo que es un acto arbitrario e ilegal que expone el derecho a la vida y a la integridad física de los trabajadores. Los expertos indican que es inviable volver al trabajo de manera normal. Todo lo que ha trascendido es contradictorio, la modalidad gradual y progresiva es la que hoy se encuentra implementada. Sabemos que este instructivo no fue consultado a los expertos que asesoran al Ministerio de Salud, y menos fue trabajado en conjunto con los funcionarios”, señaló Lorena Lobos, presidente de Anef Bío Bío.

También se manifestaron los alcaldes pertenecientes a la Asociación de Municipalidades de la Región, quienes expresaron la contradicción del Ejecutivo y la falta de claridad en la información que se ha entregado, teniendo como dato que ha sido el propio gobierno quien ha señalado que aún no se ha llegado al peak de la pandemia, la cual está programada según la autoridad sanitaria para la última semana de abril y la primera de mayo.

En La Tercera, un grupo interdisciplinario compuesto por Eduardo



FOTO: AGENCIA UNO

**FUERTES CRÍTICAS** han recibido en el gobierno por la intención de hacer retornar a los trabajadores públicos de manera presencial.

### Contradicción en el mensaje

Ha sido una de las principales críticas a la medida laboral anunciada por el Ejecutivo.

### Testeos masivos y constantes

Es la estrategia que propone un grupo interdisciplinario como principal herramienta en el combate del virus.

Bitrán, Antonio Díaz-Araujo, Alexander Galetovic, Cedric Little, Ragheb Massouh, Susana Mondschlein, Harmin Pérez y Cetna Skorin, proponen una estrategia para que las empresas puedan volver a desempeñarse de forma normal.

Testeo una o dos veces por semana, derivar a quienes den positivo independiente de los síntomas, trazar los contactos de los contagiados y testarlos, y finalmente, asilar en cuarentena a los contagiados es la estrategia que proponen.

El testeo masivo y constante es la principal herramienta, de la mano con la confianza de los trabajadores en la estrategia para asegurar su éxito.

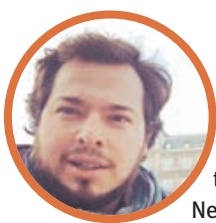
La doctora Ana María Moraga, epidemióloga, y jefa de la carrera de

Medicina de la Universidad de Concepción, sostuvo que “si bien es cierto hay que volver en algún momento, en mi opinión no debiera ser en las próximas semanas. Me parece razonable ir pensando en un plan de retorno paulatino y gradual, pero hoy me parece que sea efectivo. La única estrategia para frenar y terminar la pandemia es el distanciamiento social, hoy la situación está medianamente estable, pero si relajamos estas medidas no sabemos qué puede ocurrir. En algún momento vamos a tener que empezar a movernos, pero es difícil saber cuál será la mejor semana, hay que ir evaluando”.

### OPINIONES

Twitter @DiarioConcepcion  
contacto@diarioconcepcion.cl

## Ciudad



## #MeQuedoEnCasa

**Bastián Torres**, académico Facultad de Educación UdeC.

“Es importante porque es un ejercicio de solidaridad que ayudará a prevenir aumento de contagios. Si mantenemos nuestras conductas habituales, el grado de impacto del virus aumentará. Necesitamos ser solidarios como ciudadanía. Esta situación hay que superarla en comunidad”.

FOTO: AGENCIA UNO



DESPUÉS DE varias semanas sin novedades, se anunció una nueva víctima fatal por Covid-19

LA VÍCTIMA RESIDÍA EN CONCEPCIÓN

## Región suma cuarto muerto y se levantó el cordón sanitario de San Pedro

El hombre de 56 años no estaba contabilizado en los registros del gobierno y contaba con enfermedad base. Además, móvil de la PDI sufrió un atentado en Cañete.

### Retorna la locomoción colectiva

Con el fin del cordón sanitario en San Pedro de la Paz, el gobierno confirmó el retorno del funcionamiento de la locomoción colectiva en la comuna.

“Todos aquellos servicios que estaban suspendidos al interior de San Pedro de la Paz pueden retomar sus servicios a partir de mañana, al igual que todos los servicios de

la provincia de Arauco, los que ya no tienen que hacer el desvío que estaba programado por Patagual” comentó Jaime Aravena, seremi de Transportes de la Región.

Por su parte, desde Fesur informaron que se retomará el servicio de Biotrén para San Pedro de la Paz y se detendrá en todas las estaciones.

**Daniel Núñez Durán**  
Contacto@diarioconcepcion.cl

Fueron varias semanas sin tener decesos a causa del coronavirus en la Región. Sin embargo, en el balance de ayer, las autoridades del Bío Bío confirmaron que durante la jornada de domingo falleció el cuarto paciente en el Hospital Guillermo Grant Benavente.

La víctima fue un hombre de 56 años (con hipertensión arterial como enfermedad base), de Concepción, que ingresó el sábado al recinto hospitalario. Después de un par de horas el cuadro se agravó y la persona falleció. La persona no estaba confirmada como contagiada de Covid-19, por ende, no se encontraba en los registros de infectados del gobierno porque su caso aún estaba en proceso de investigación.

“Al comunicarnos con la familia de la víctima, fuimos informados que presentó síntomas de Covid-19 durante varios días. Lamentablemente, no consultaron a un centro de salud sobre lo que estaba sintiendo el paciente y esto generó que llegara muy complicado al Hospital Regional y terminara perdiendo la vida”, comentó Héctor Muñoz, seremi de salud del Bío Bío.

Tras confirmarse el deceso, las autoridades sanitarias iniciaron el proceso de investigación para determinar con cuántas personas tuvo contacto estrecho la víctima desde el día en que presentó los síntomas hasta el día que falleció para establecer las respectivas cuarentenas preventivas a los involucrados.

Además, el intendente Sergio Giacaman, anunció que en la Región se registraron 10 nuevos casos confirmados, totalizando los 626 contagiados. Hasta ayer, la cuarta víctima fatal no había sido incluida en el balance oficial por no estar en la lista del gobierno.

### Se levanta cordón sanitario

Tras 27 días bajo cordón sanita-

### Finaliza

El cordón sanitario en San Pedro de la Paz tras 27 días con la medida preventiva en funcionamiento.

rio, las autoridades informaron el levantamiento de esta medida preventiva en San Pedro de la Paz. La norma, que abarcaba a toda la comuna dejó de regir durante esta madrugada con el fin del toque de queda diario (05:00 horas).

“Estuvimos en constante coordinación con la subsecretaria de salud y estamos en condiciones de anunciar el fin del cordón sanitario de San Pedro de la Paz. La medida fue tomada tras realizar todas las evaluaciones correspondientes. Esto ya está ratificado”, comentó el seremi de salud.

Sobre el caso de Hualpén, las autoridades anunciaron que el cordón sanitario continuará vigente y bajo constante evaluación hasta nuevo aviso.

### Atentado en Cañete

Dentro de las informaciones que se dieron a conocer durante la mañana de ayer, también se reportó un ataque armado que recibió un móvil de la Policía de Investigaciones (PDI) en la comuna de Cañete.

“Un carro de la PDI que estaba realizando sus labores investigativas, sufrió un atentado donde recibió un impacto de bala. No hay personal lesionado ni detenidos. La Fiscalía ya cuenta con todos los detalles para cursar la investigación respectiva”, señaló el contralmirante Carlos Huber, jefe de la Defensa Nacional en el Bío Bío.

El intendente Sergio Giacaman condenó los hechos y anunció que se presentarán todas las querrelas correspondientes.

### OPINIONES

Twitter @DiarioConce  
contacto@diarioconcepcion.cl

## Ciudad



## #MeQuedoEnCasa

**Celeste Nova**, trabajadora social

“Me quedo en casa porque es mi deber ayudar a los que están luchando contra el coronavirus, y porque también es un privilegio que hoy en día no todos pueden tener. Por ellos, por mi familia, por mis amigos y por todos, yo #MeQuedoEnCasa”

FOTO: ARCHIVO / MUNICIPALIDAD DE CONCEPCIÓN



**CONSULTA POR** alturas definió ideal entre cinco y siete pisos para Concepción.

## Analizan plan regulador de Concepción

El Concejo Municipal de Concepción sesionó de manera *online* para avanzar en la modificación del Plan Regulador Comunal (PRC), proceso que evaluará, principalmente la altura de los edificios.

De forma remota los ediles comenzaron a referirse a las 107 observaciones que se presentaron al proceso, en el que se definieron cuatro sesiones, la última está programada para el 29 de abril.

### La modificación número 15

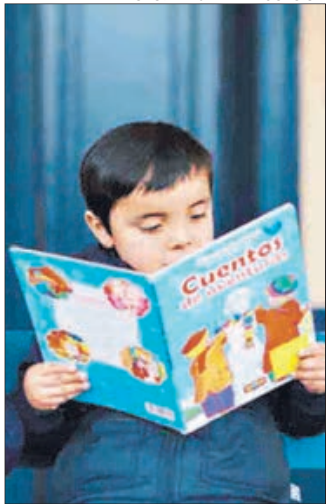
del plan regulador comunal de Concepción está avanzando, se espera pronto votar imagen objetiva.

la imagen objetivo, proceso tras el cual se iniciaría el trámite en la Seremi de Vivienda, una vez que salga de esa instancia, se pondría en vigencia la modificación del plan regulador.

Junta de vecinos y movimientos ciudadanos, insisten en que se respete el resultado de la consulta ciudadana que indicó que lo ideal son entre cinco y siete pisos para altura máxima en la ciudad.

El alcalde Álvaro Ortiz, explicó que luego de la revisión se votará

FOTO: REVISTA DE EDUCACIÓN



## Fundación Integra llama a fomentar la lectura infantil en el Mes del Libro

Cecilia Candia, educadora de párvulos y coordinadora técnica del departamento de educación de la oficina regional de Fundación Integra hizo un llamado a reforzar la lectura infantil, en el marco del Mes del Libro, y también aprovechando el llamado a permanecer en casa por la emergencia sanitaria.

Las configuraciones culturales que realizan los niños y niñas a través de la lectura les permiten establecer sentidos y relaciones mentales desarrollando su pensamiento y una actitud positiva por la lectura. Lo anterior ha llevado a Fundación Integra a privilegiar la implementación de bibliotecas, o espacios lectores tanto en las salas cuna como jardines infantiles de la Región”, señaló Candia.

La profesional de Fundación Integra considera que la crisis sanitaria se debe tomar como una oportunidad para construir espacios que fomenten la lectura en el hogar, factor positivo en el crecimiento infantil.

TRAS NUEVA VIDEOCONFERENCIA DE LA ASOCIACIÓN DE MUNICIPALIDADES

## Alcaldes del Bío Bío proyectan gastos de casi \$7 mil millones

Se estima que los municipios dejarán de percibir cerca de 90 mil millones de pesos por pagos tributarios, lo que pondría en estado de quiebra a muchos municipios.

**Daniel NúñezDurán**  
contacto@diarioconcepcion.cl

Durante la mañana del lunes, el directorio de la Asociación de Municipalidades del Bío Bío se reunió a través de videoconferencia para analizar la crítica situación que viven los municipios de la zona.

Los jefes comunales se dedicaron a analizar los recursos invertidos desde que se inició el periodo de pandemia y realizaron las respectivas proyecciones hasta el 30 de junio. De acuerdo con el estudio, se determinó que los montos involucrados en este periodo son de una cifra cercana a los 7 mil millones de pesos.

Además, se analizaron los críticos estados de los presupuestos para este año considerando que se estima que los municipios dejarán de percibir del orden de 90 mil millones de pesos este 2020 por concepto de patentes, tributos, y Fondo Común Municipal.

“Nos hemos reunido como Asociación de Municipios para recoger la información de las comunas y ver cuál será el plan que vamos a desarrollar de ahora en adelante. Señalamos con claridad que hemos enviado oficios al Presidente de la República, a la Subdere y al propio intendente, y ninguno de ellos ha sido respondido. Hay una sordera increíble de parte del gobierno, que no nos ha facilitado un solo peso”,



FOTO: ARCHIVO / RAPHAEL SIERRA P.

**MILLONARIAS PÉRDIDAS** proyectan los municipios de la Región del Bío Bío a causa de la emergencia sanitaria.

### 90.000

Millones de pesos dejarán de percibir los municipios por patentes, tributos y el Fondo Común Municipal.

comentó Auditor Retamal, alcalde de San Pedro de la Paz.

El jefe comunal agregó que, a la fecha, los municipios de la región han gastado cerca de 3 mil millones de pesos. “La situación es compleja. Lo único que esperamos es que nos escuchen. No podemos estar con toda esta incertidumbre”, dijo.

Por otro lado, la asociación in-

formó que los municipios están trabajando con turnos y evitando que se produzcan aglomeraciones en las municipalidades y sus dependencias. Esto, para proteger la salud de los propios funcionarios y los vecinos de cada comuna.

### OPINIONES

Twitter @DiarioConce  
contacto@diarioconcepcion.cl

## Ciudad



## #MeQuedoEnCasa

**Lilian San Martín**, directora Escuela de Ingeniería Unab.

“Me Quedo en casa porque lo más importante es nuestra salud, bienestar y cuidar de quienes nos rodean. Esto nos permitirá poder avanzar en nuestros desafíos y proyectos, y así cuando regresemos a nuestra normalidad podamos compartir con nuestras familias, equipos y amigos”.

DE BARRIOS, ESPACIOS PÚBLICOS Y LOCOMOCIÓN

# Cien millones en promedio han gastado los municipios en sanitización

Proceso se realizará durante toda la emergencia sanitaria. Para algunos municipios, los montos que salen de sus arcas deberían ser restituidos.

Ximena Andrea Valenzuela Cifuentes  
ximena.valenzuela@diarioconcepcion.cl

Buscando aumentar al máximo la seguridad de las personas, los municipios además de impulsar el distanciamiento social y el uso de mascarillas, están realizando una limpieza profunda, tanto a servicios del transporte público como en las calles, tarea en la que esparcen amonio cuaternario, fórmula capaz de destruir la molécula de la Covid-19.

Un total de 160 colectivos de Talcahuano, pertenecientes a cinco lí-

neas, serán sanitizados, iniciativa que partió ayer con la Línea Las Canchas, que según detalló el alcalde, Henry Campos, también incluye la entrega de mascarillas para los conductores y para que ellos entreguen a pasajeros que no cuenten con una.

Hasta el momento, el municipio de Talcahuano ha realizado un gasto de 192 millones para la emergencia, traducido en la compra de mascarillas y sanitización, monto que estiman podría incluso triplicarse.



TANTO DE forma manual como con camiones se están limpiando las calles.

FOTO: MUNICIPALIDAD DE HUALPÉN

# 2

## fase

de limpieza de calles, tanto de Concepción como de San Pedro de la Paz ya están en marcha.

Hualpén inició ayer la sanitización de barrios y calles, proceso realizado con agua clorificada en un 10%, como recomienda la OMS, cuentan con cuadrillas que se dedican sólo a pasajes y calles de personas contagiadas con Covid-19 y otra para espacios públicos y zona

de primera necesidad. El gasto ya supera los \$123 millones y medio, afirmó Hernán Gormaz, administrador municipal, quien comentó que no existe un horizonte que determine el término de la iniciativa dentro de esta nueva normalidad.

La capital regional ha realizado un gasto de más de \$120 millones para sanitizar toda la comuna, incluyendo calles, paraderos de micro, hospederías, centros de salud y lugares de alta concurrencia, detalló el alcalde de Concepción, Álvaro Ortiz.

### Segunda etapa

La próxima semana, según Kristoffer Gallegos, jefe de Servicios a la Comunidad del municipio, parte la segunda etapa de sanitización

proyectada para la comuna. El proceso se realiza con un producto sanitizante, detergente que tiene cualidades de desinfección, que es inocuo para las personas.

En tanto, Andrés León, director de Seguridad Pública y Protección Civil de San Pedro de la Paz, destacó que la comuna está 100% sanitizada y que hoy comienza una segunda etapa en avenidas, barrios y espacios públicos, proceso que piensan continuar, a lo menos, durante todo el primer semestre. Hasta el momento han invertido en el proceso más de \$139 millones, privilegiando también el amonio cuaternario como desinfectante.

### OPINIONES

Twitter @DiarioConcepcion  
contacto@diarioconcepcion.cl



FOTO: MUNICIPALIDAD DE CHIGUAYANTE

## Reembolso de recursos

Antonio Rivas, alcalde de Chiguayante, aseveró que desde el 14 de marzo, momento en sanitizaron los paraderos, no han detenido la desinfección y ya cuentan con un 96% de avance en toda la comuna. Para el proceso, que está siendo realizado con drones y personal han realizado una inversión que supera los 110 millones de pesos en amonio cuaternario y equipos necesarios para el proceso, a los que agregan los túneles sanitarios en los Cefsam.

Rivas comentó que si bien, tanto de manera personal como a través de la Asociación Chilena

### Para el terremoto el Gobierno

según recordó el alcalde de Santa Juana entregó recursos directos a los municipios para asumir la emergencia.

de Municipales han solicitado al Gobierno que reembolse los recursos gastados para procesos de sanitización que ha implicado la

emergencia, no han tenido respuesta alguna.

Más de \$200 millones ha invertido el municipio de Santa Juana para enfrentar la pandemia para insumos del área Salud y sanitización, monto que a su juicio debería ser apoyado con un aporte del Gobierno, tal como se realizó tras el terremoto de 2010, contra rendición de gastos.

Agregó que redoblarán los esfuerzos, especialmente, ahora que se confirmó el primer caso de Covid-19 en la comuna, esperamos que no siga aumentando los infectados con el virus.

## Ciudad



## #MeQuedoEnCasa

**Ramón Meneses**, referente de urgencias del SSConcepción.

“Muchos creen que por ser jóvenes nada ocurrirá, pero todos somos vulnerables a este virus. Hay que hacerlo no solo por nosotros, tenemos que ser solidarios y pensar en los adultos mayores y niños. Es un buen momento para humanizarnos y cuidarnos entre todos”.

FOTO: CEDIDA



### Falleció reconocido docente de la Facultad de Derecho UdeC

Juan José Schorwe Mensinger, reconocido docente de Derecho Internacional y ex vicedecano y jefe de la carrera de Derecho de la Universidad de Concepción falleció a los 81 años.

El jurista, según pares y alumnos, siempre mostró un gran compromiso con su Facultad y una constante preocupación por alumnos que iba mucho más allá de lo académico.

Además, fue reconocido como un amante incansable del Jazz, promotor de su escucha y aprendizaje, germen que surge desde su edad escolar en la década del 50 del siglo pasado, llegando a ser integrante del Club de Jazz de la Universidad de Concepción.

El abogado se destacó por su importante participación en los primeros festivales internacionales de Jazz, fue considerado como artífice de la música de ese tipo en la zona, colaboró por años en el espacio de Jazz de la Radio Universidad de Concepción y, en el funcionamiento de un Club de Jazz (“El Rincón de Santamaría y el J”) que funcionó en la Facultad de Ciencias Jurídicas y Sociales a fines de los 90 y comienzos del 2000.

Al abogado, que fue muy generoso con alumnos y músicos en compartir una de las colecciones de música de jazz más completas de la zona, se le considera como uno de los artífices de la Derecho UdeC Big Bang por la semilla que generó y el apoyo que entregó con emoción, como un oyente o público desde los primeros ensayos de la agrupación en 2008.

Los restos del ex vicedecano de la UdeC fueron velados en la Parroquia la Merced y sus funerales se realizaron ayer, a las 10.00 horas de forma privada.

**59%**  
de los chilenos  
manifestó estar ansioso o presentar algún cuadro nervioso, según la última encuesta Cadem.

**Daniel Núñez Durán**  
contacto@diarioconcepcion.cl

A poco más de un mes del comienzo de las cuarentenas voluntarias, un alto porcentaje de la población nacional ya está sufriendo con el confinamiento en sus hogares. Dejar la acelerada rutina diaria, por la obligación de estar en casa a causa de la irrupción del coronavirus, ha elevado considerablemente los índices de estrés en la gente.

El confinamiento en cualquiera de sus etapas aumenta el nivel de estrés, sobre todo, por la pérdida de ocupacionalidad en las personas. “La pérdida de rutinas, la modificación de pautas de relación con otras personas y la reestructuración de los espacios de conciliación entre trabajo y familia, son elementos para considerar al momento de entender el estrés agudo y crónico que puedan visualizarse en tiempos de pandemia”, comentó Pablo Vergara, académico del departamento de Psiquiatría y Salud Mental de la Universidad de Concepción (UdeC).

En este contexto, el psicólogo explica que el abastecerse con alimentos y víveres responde a una necesidad básica porque la incertidumbre de los tiempos venideros nos contacta con modos de sobrevivencia primitivos propio de todas las especies.

#### Más alcohol

De acuerdo con las informaciones entregadas por el Ministerio de Salud en sus cuentas diarias, el consumo de alcohol a nivel nacional ha incrementado. Incluso, en algún momento se pensó en restringir la venta de licores porque era uno de los factores que insidia en el nulo respeto al toque de queda.

Pablo Vergara comentó que en la crisis pandémica que el mundo está atravesando genera un inevitable estrés en las personas lo que obliga a desplegar diversos recursos personales tanto internos como externos, para la autorregulación y poder sobrellevar las dificultades que se viven en estos momentos.

“Ante esta situación, el eventual aumento de consumo de alcohol y



**EL CONFINAMIENTO**  
ha generado un inevitable estrés en la población.

SITUACIÓN PUEDE AUMENTAR EL CONSUMO DE ALCOHOL Y DROGAS

# Los peligros que genera el estrés en medio del encierro

**Autoridades han hecho importantes llamados a que el proceso de confinamiento en el hogar sea productivo. Senda lanzó una campaña preventiva para evitar el consumo de alcoholes.**

drogas responde a esta necesidad externa de autorregulación, que, en exceso, resulta ser absolutamente desadaptada”, dijo el psicólogo.

#### Programa Senda

Hace unos días, con el objetivo de establecer una guía para el tiempo que dure la emergencia sanitaria, Servicio Nacional para la Prevención y Rehabilitación del Consumo de Drogas y Alcohol (Senda) dio a conocer la campaña #CuarentenPositiva a través de un decálogo con consejos para la prevención de consumo de alcohol y otras drogas y dos guías con

material de parentalidad positiva en tiempos de cuarentena, todo esto en el marco de la pandemia por Covid-19 que vive el país.

Esto porque, según la última encuesta Cadem, con relación con la cuarentena, un 59% de los chilenos está ansioso o nervioso, un 29% angustiado por el encierro y un 29% estresado. Este tipo de emociones pueden aumentar las conductas de riesgo como lo son el consumo de alcohol y otras drogas en tiempos normales, lo que puede incrementar-se aún más en cuarentena.

El director regional de Senda, Jor-

ge Bastías, señaló que, “desarrollar una cuarentena positiva es vital para prevenir el consumo de alcohol y otras drogas. Por eso, que queremos aportar a vivir de mejor forma este estado de excepción, con un decálogo y guías de parentalidad, con juegos y dinámicas muy simples, para mejorar la convivencia y evitar el consumo, aprovechando esta cuarentena para que padres, madres y adultos cuidadores se puedan acercar a sus niños, niñas y adolescentes”.

#### OPINIONES

Twitter @DiarioConce  
contacto@diarioconcepcion.cl





## #MeQuedoEnCasa

**Eduardo Burboa, gerente general de Potencial SpA**

“Por primera vez en la historia, simplemente quedándonos en casa estamos contribuyendo enormemente a combatir un gran problema. No salgas sino no es estrictamente necesario. La empatía es clave para salir todos juntos de esto. Cuidemos a nuestros adultos mayores”.

ENTRE ENERO Y MARZO DE ESTE AÑO

# Van 67 mil despidos en Bío Bío, el equivalente a dos estadios Collao llenos

Los datos fueron revelados por la Seremi del Trabajo y dan cuenta del impacto económico post estallido social y coronavirus.

Felipe Placencia Soto  
felipe.placencia@diarioconcepcion.cl

Los despidos en la Región del Bío Bío no dan tregua. Desde enero a marzo de este año, hay 67.229 notificaciones, según informó la Seremi del Trabajo.

Para hacer una idea, estamos hablando de que se llenarían fácilmente dos estadios Ester Roa de Collao, quedando una fila por entrar.

En enero de este año 24.525 personas quedaron sin sustento económico y en febrero otras 17.026.

Y en marzo se registraron 25.678 desvinculaciones en la zona, mientras que en el mismo periodo del año anterior sólo 16.939.

Las fechas de la medición están hasta el día 20, cuando ya se estaban tomando medidas de aislamiento social por el coronavirus, por lo que se le atribuyen efectos post estallido social e inicios de pandemia.

### Impacto

“En marzo se registraron a nivel nacional 299.518 cartas de despido ante la Dirección del Trabajo, cifra que es un 38% superior a los registrados en marzo de 2019”, detalló la seremi del Trabajo, Sintia Leyton.

La autoridad regional, igualmente aclaró que en el Bío Bío se “presentó

# 299.518

Es la cantidad de personas que recibieron carta de desvinculación a nivel nacional.

en marzo un aumento de un 51,6% en relación a marzo de 2019, registrando 25.678 cartas de despido (ya mencionadas), lo que nos deja dentro de las regiones en las que se observa un mayor impacto sobre la actividad económica”.

De hecho, porcentualmente, el Bío Bío se encuentra en el quinto lugar en cuanto a incremento de despidos (ver recuadro)

Pero en cuanto a cantidad de personas, la Región está en segundo lugar, después de Santiago.

### Ley de Protección al Empleo

Durante la jornada de ayer, la fila para cobrar el Seguro de Cesantía era bastante larga.

Algunos esperaron hasta cuatro horas para ser atendidos, según registros en redes sociales.

La mayoría de quienes esperaban un turno para realizar los trámites, daban cuenta de que habían sido despidos hace poco.

“Ojalá esto mejore pronto, pero, así como se ve, la cosa está bien mala. El virus sigue ahí, por mucho que traten de normalizar la situación”, dijo don José.

Para la seremi del Trabajo, Sintia Leyton, la Ley de Protección al Empleo es clave para contrarrestar los efectos negativos de la alicaída economía.

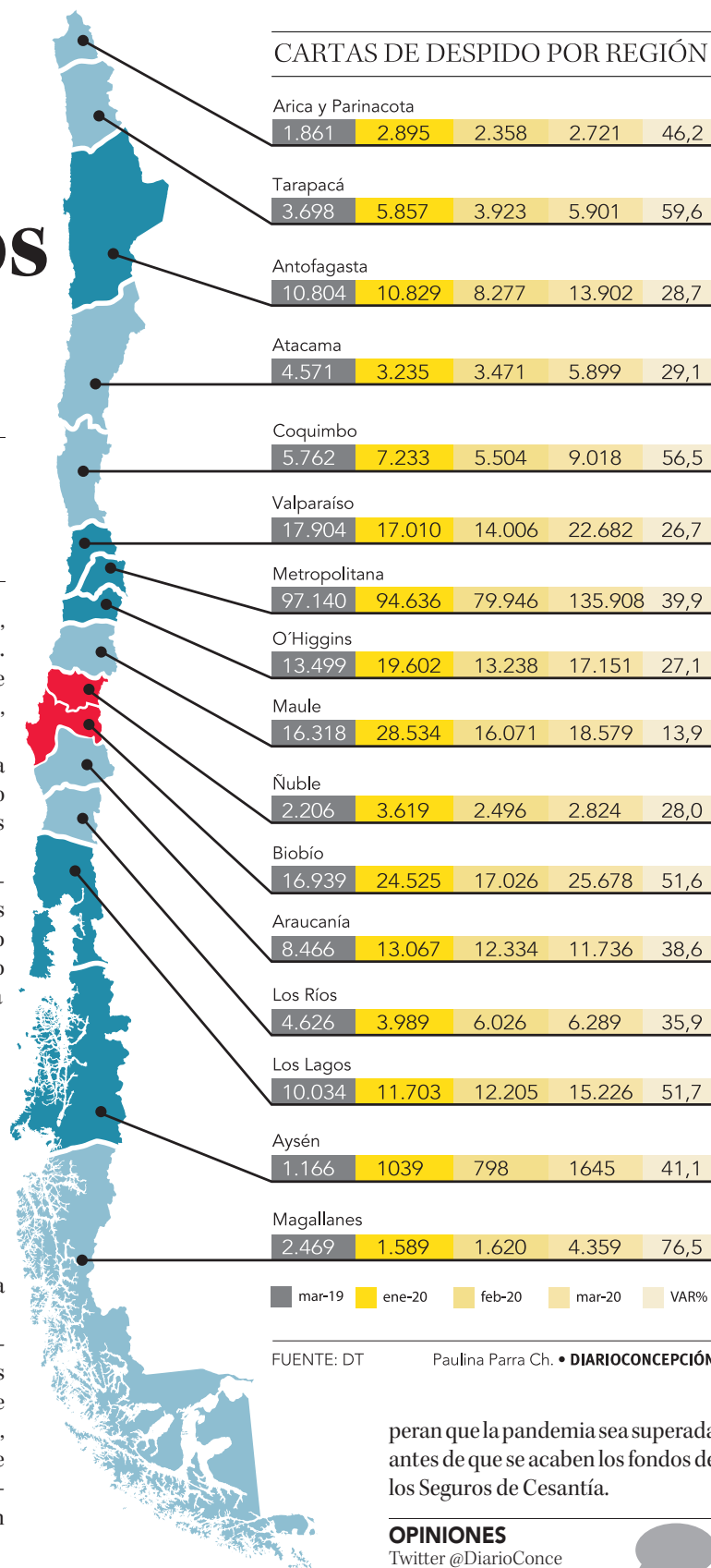
“El objetivo es evitar que las personas pierdan sus trabajos. Estamos viviendo un momento muy delicado tanto para los trabajadores como para las empresas. Sin esta nueva ley, muchos quedarían cesantes”, dijo la representante de gobierno.

Y añadió: “El llamado del gobierno es enfático a que las empresas que puedan eviten recurrir a los despidos y sólo lo hagan como última medida”.

La semana pasada se dio a conocer que Ymca Concepción era una de las primeras en adscribirse a esta normativa.

Pese a que no es del agrado de todos los miembros, ya que los sueldos se pagarán finalmente del Seguro de Cesantía, el presidente del sindicato, Marcelo Inzunza, declaró que se aceptó de mutuo acuerdo “para poder salvar a la Ymca”, de una situación mucho peor, como es una quiebra.

Es por ello por lo que muchos es-



FUENTE: DT Paulina Parra Ch. • DIARIOCONCEPCIÓN

peran que la pandemia sea superada antes de que se acaben los fondos de los Seguros de Cesantía.

### OPINIONES

Twitter @DiarioConcepcion.cl  
contacto@diarioconcepcion.cl

## Piden apoyo para retirar el 10% de ahorros previsionales

Las diputadas del PPD Loreto Carvajal y Carolina Marzán, junto al jefe de Bancada del mismo partido, Raúl Soto solicitan al gobierno que patrocine el proyecto de ley que presentaron hace algunas semanas, el cual permite el retiro del 10% de ahorros previsionales de los fondos de pensiones.

Carvajal sostuvo que deben “solicitar el patrocinio del Ejecutivo, debido a que la semana pasada un grupo

### Proyecto de ley de suma urgencia

Carolina Marzán precisó que “este proyecto es de suma urgencia, viendo la necesidad que tienen miles de familias”.

de parlamentarios no tuvo la empatía ni la solidaridad con los millones de cotizantes que están solicitando poder hacer uso de parte de los fondos de AFP para poder tener recursos, votando en contra de la admisibilidad de unos de los proyectos que hemos presentado con respecto a este tema. Esta votación es el reflejo de la poca sintonía que hay con quienes viven con la constante angustia por la cesantía y las deudas”. (FPS).



AFP UNO hace unos días sorprendió ante apoyo para retiro de fondos.

FOTO: AGENCIA UNO

## Economía &amp; Negocios



## #MeQuedoEnCasa

**Simón Acuña**, sicólogo y director regional de Infocap

“Me quedo en casa porque puedo y estoy agradecido de eso. Lo hago para contribuir a esta gran causa común. No como un acto individual, sino como parte de un movimiento mundial, generoso y consciente. Me quedo en casa porque hay muchos que no pueden quedarse”.

EXPERTO EN INNOVACIÓN Y EX GERENTE DE EMPRENDIMIENTO DE CORFO HABLA DE CÓMO MEJORAR CIFRAS REGIONALES

# Tadashi Takaoka: “El Estado no debiese repartir dinero sin una red de apoyo”

Edgardo Mora Cerda  
edgardo.mora@diarioconcepcion.cl

Si bien es cierto el dinero es vital en estos momentos, no es lo único relevante al momento de emprender, es por eso que “el Estado no debiese repartir dinero sin una red de apoyo”, enfatizó Tadashi Takaoka, experto en innovación y ex gerente de emprendimiento de Corfo.

Takaoka sería uno de los pocos casos existentes en Chile que ha estudiado y ejecutado la innovación y el emprendimiento desde cinco frentes distintos: consultor, gerente general, emprendedor, profesor universitario y gerente de una aceleradora de negocios, lo que le daría una visión global.

El profesional inauguró además el programa de capacitación que desarrolla, de abril a diciembre, IncubaUdeC y dará charlas a distancia sobre diversas materias. (ver foto principal).

- ¿Qué mejoraría del ecosistema de emprendimiento regional?

- El acceso a redes. Muchas de las cosas que aprendí en el camino fueron gracias al “roce” con gente que sabía más que yo y me cuestionaba. Eso sí, la Región del Bío Bío y particularmente Concepción, están en una buena fuente de conocimiento. Falta más de inversionistas y emprendedores exitosos.

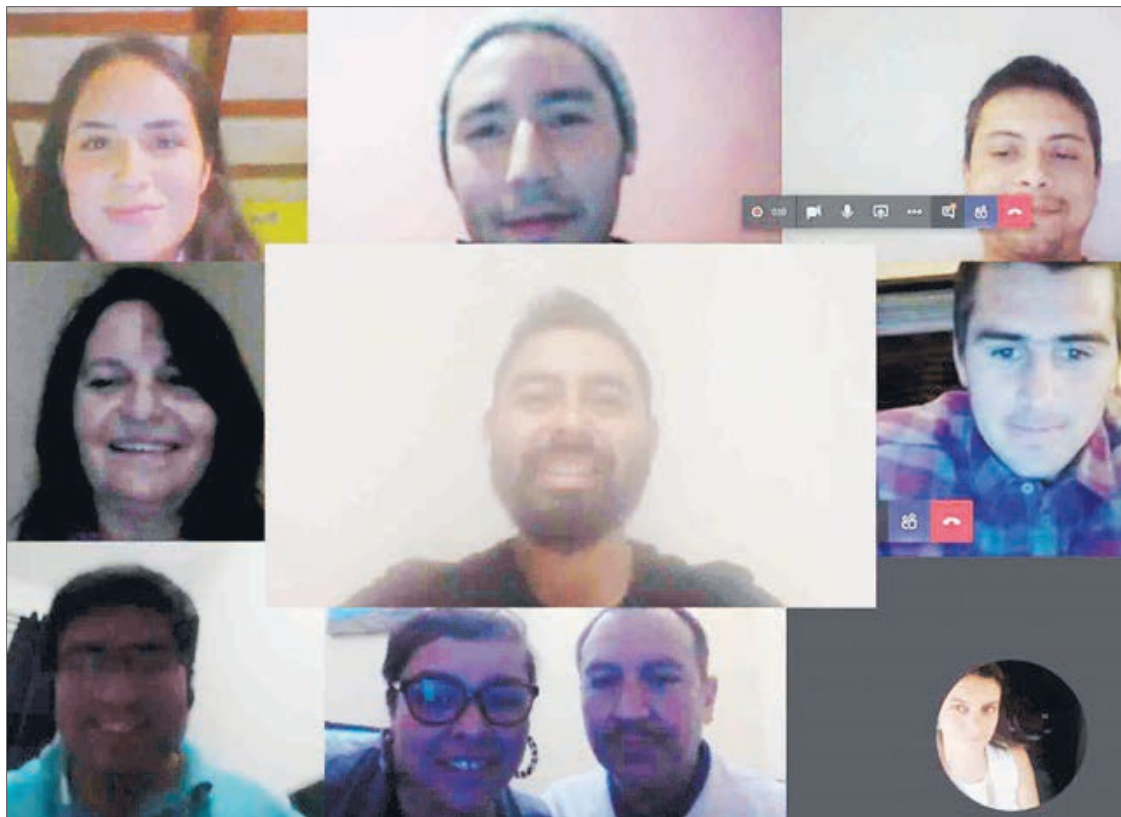
- La tasa de innovación en Bío Bío es de 11% versus el 15% del país. ¿Qué aspectos son relevantes para elevar la innovación en una región como esta?

- Bío Bío es particularmente buena en investigación, lo cual es una virtud, por la fuerte vida universitaria. Pero aún le falta la parte del desarrollo y la innovación. Ese pedacito de aprender a desarrollar soluciones desde la investigación para el mercado, puede ser una llave interesante de abrir y sobre la cuál invertir.

- ¿Qué importancia le da a innovar en formas de financiamiento para desarrollos de innovación?

- La innovación es clave en todos los frentes. Hoy es parte de la estrategia. Sin embargo, dada la contingencia, se hace aún más impor-

El profesional evalúa el ecosistema de Bío Bío y revisa cómo poder elevar la actual tasa de innovación junto con los sistemas de financiamiento.



CHARLA INAUGURAL DE Tadashi Takaoka (al centro) para el programa de capacitación de IncubaUdeC.

## FRASE

“Muchas de las cosas que aprendí en el camino fueron gracias al “roce” con gente que sabía más que yo y me cuestionaba”.

“Dada la contingencia, se hace aún más importante lograr llevar capital a manos de los emprendedores que empujan estas innovaciones”.

“Aceleradoras, incubadoras y redes de mentores se vuelven claves en etapas intermedias del desarrollo de innovaciones”.

tante lograr llevar capital a manos de los emprendedores que empujan estas innovaciones. El tema número uno hoy es el “oxígeno”.

No importa qué tan preparado esté el emprendedor y potente el negocio, sin capital no podrá atravesar estos meses de crisis.

- ¿Qué le parece la idea de que más empresas privadas compartan el riesgo con otros actores del ecosistema para levantar capital dirigido a la innovación?

- Este es un estándar ya en países desarrollados en ecosistemas de innovación como USA. Se conoce como *Corporate Venture* y es la innovación abierta de grandes empresas apalancadas en *startups*. Van desde relaciones más transaccionales como *coworks* o Hackatones hasta más profundas como *Corporate Venture Capital* (Fondos de inversión de la misma empresa) o *Merge & Acquisition* (compra y adquisición de startups).

- ¿Qué importancia tienen la cantidad y calidad de acelerado-

ras que posee una región para mejorar en innovación?

- En mi opinión el Estado no debiese repartir dinero sin una red de apoyo. En ese sentido aceleradoras, incubadoras y redes de mentores se vuelven claves en etapas intermedias del desarrollo de innovaciones, cuando se está perfeccionando el producto y buscando un modelo de negocios. Además, se ha demostrado en papers e investigaciones que el desarrollo de los emprendedores se ve positivamente afectado al tener “ojos externos” que los ayudan a moldear su idea original.

- ¿En qué consiste el programa que desarrollará durante el presente año en incubaUdeC?

- Me toca ser parte de los charlistas que, dada la contingencia, haremos charlas a distancia sobre distintas temáticas. En mi caso particular hablé sobre modelo de

negocios y procesos de testeo con *Lean Startup*.

- ¿Cuáles son a su juicio los aspectos más relevantes de este programa?

- Primero, la experiencia de IncubaUdeC y su red para llegar a charlistas de gran nivel. Segundo, su conocimiento de las necesidades de sus emprendedores, sobre todo con una mirada regional. Donde “les aprieta el zapato”. Finalmente, un programa armado a la medida, con un seguimiento específico. Me atrevería a decir que en tiempos donde no hay espacio para fallar, la educación paralela a los recursos es primordial.

- ¿Cómo proyecta la innovación para este año en Bío Bío y tras el término de los efectos de la Covid-19?

- Hay un efecto adverso inmediato al haber menos dinero circulando en la calle y el consumo será mucho menor, lo que baja, a su vez, el dinero disponible para invertir en innovación, pero por otra parte, como en todas las crisis, se abren oportunidades: Muchos tendrán que reinventarse o morir, lo que traerá soluciones nunca antes vistas. Otros harán uso de capacidades que antes eran complejas de obtener, pero que hoy se disponibilizan (la logística no es tan compleja porque hay menos autos transitando, hay mayor capacidad de espacio físico para utilizar, hay profesionales de alto nivel disponibles para aportar, entre otros temas). También habrá una fuerte transformación digital de la que ya es difícil regresar. Y finalmente, quedaremos con un miedo natural a las próximas epidemias, lo que hará que se incrementen los fondos para I+D+I en temas de salud, temática que la región del Bío Bío tiene bien desarrollada.

## OPINIONES

Twitter @DiarioConce  
contacto@diarioconcepcion.cl



## #MeQuedoEnCasa

**Macarena Vera, directora de Corfo Bío Bío**

“Me quedo en casa porque entre todos tenemos que colaborar para frenar esta pandemia. Sé que es difícil, sobre todo cuando tenemos niños y trabajos que requieren de la colaboración de un equipo, pero esto algún día pasará y mientras tanto, usemos las herramientas virtuales”.

## Incertidumbre marca al mercado de las oficinas

De acuerdo con Sergio Jara, gerente general de Valmar y Gabriel Donetch, de Donetch y Cía. Corredores de propiedades, la incertidumbre asociada a la Covid-19 se ha hecho sentir en el mercado de las oficinas en el Gran Concepción.

“Hoy es muy difícil proyectar, ya que la incertidumbre que existe en

los plazos que va a durar esta pandemia y qué tan fuerte va a golpear a las empresas, hoy es totalmente desconocido, por lo que más probable es que, de reactivarse proyectos de oficinas, esto ocurra el último trimestre de este año o durante el 2021” afirma Jara.

Donetch por su parte, indica: “es

difícil establecer una proyección que sea certera a estas alturas” y que “se verá una baja tanto en precio de arriendo como en precios de venta y creo que en septiembre podríamos ver una reactivación de este mercado, dependiendo siempre del desarrollo de la pandemia en nuestro país”. (EMC).



FOTO: ISIDORO VALENZUELA M.

## UNIVERSIDAD SAN SEBASTIÁN

Las medidas restrictivas que el gobierno ha establecido desde comienzos de marzo para controlar el contagio del COVID-19, tienen como efecto colateral un impacto no menor en diversas variables y sectores económicos.

Y es que hay actividades que, por su naturaleza, han tenido que suspenderse en este periodo de cuarentena, porque su desarrollo normal considera a muchas personas reunidas en un mismo lugar. Los malls y centros comerciales fueron los primeros en suspender actividades, dejando sólo aquellos comercios esenciales abiertos al público, con condiciones restringidas de atención en cuanto a horario y público. Colegios e instituciones de educación superior pasaron a una modalidad on line, con algunas universidades aún complicadas por el término del año académico 2019 que recién estaban finiquitando. Empresas de transporte aéreo y terrestre se vieron obligadas a tomar un receso, pues la concentración de personas en espacios reducidos aumenta la probabilidad de contagio. Y por último, grandes industrias han tenido que reducir su nivel de producción, por falta de trabajadores o focos de contagio entre los mismos.

Si bien el teletrabajo ha sido una medida general que han tomado todos los países, este formato sólo puede ser aplicado en algunas actividades. No únicamente se trata de que las organizaciones cuenten con equipamiento y tecnología disponible, además de una adecuada supervisión y cambio cultural en sus directivos, sino que, además, hay que considerar el tipo de actividades a realizar. Por ejemplo, una empresa de servicios de aseo o de guardias, verá afectado su ejercicio normal, pues si las empresas para las que prestan servicios están cerradas, difícilmente van a requerir la misma cantidad de subcontratación.



# Medidas restrictivas y su impacto en diversas economías del mundo

Cuarentenas en varias comunas del país ha decretado el gobierno para disminuir los contagios, medida que ha sido implementada en otros países generando importantes efectos en la población y en las empresas que requieren apoyo estatal.

### Experiencia de otros países

China fue una de las primeras economías afectadas, no sólo por los mismos problemas de reducción de actividad económica interna, sino también por la reducción del comercio internacional que eso generó. El cierre de sus fábricas provocó una disminución de la producción destinada a exportaciones y, por otro lado, la restricción en el transporte generó problemas en los despachos y en el turismo desde y hacia este país.

En el caso de Italia, uno de los países europeos con más muertes regis-

tradas, las medidas de confinamiento que adoptaron desde la segunda quincena de marzo fueron similares a las que actualmente tenemos. Lo anterior generó un impacto en la actividad económica que el gobierno busca revertir con una serie de medidas económicas para combatir los efectos de la inactividad. Además de destinar fondos a su sistema de salud pública y te protección civil, Italia destinará una serie de recursos a aquellas personas que actualmente están inactivas por el desempleo, así como a los independientes. Por el

lado financiero, se suspenden temporalmente los pagos de los créditos hipotecarios, de los impuestos y contribuciones de personas naturales y pequeñas empresas.

En el caso de Estados Unidos, país hasta ahora con más contagios y más fallecidos por este virus, el efecto económico ha generado hasta un debate ético en cuanto a quién debe ser atendido en los servicios de salud y reacciones ante las declaraciones del presidente Donald Trump respecto a evitar las medidas restrictivas para no afectar la actividad económica. La



**Por Karin Bravo Fray**  
Directora de Posgrados y Desarrollo Profesional Universidad San Sebastián

postura del mandatario norteamericano considera mantener las actividades para proteger el empleo, y evitar los efectos que el desempleo trae consigo. Asimismo, sus declaraciones apuestan a la pronta apertura de las fronteras del país, para aminorar los efectos de la reducción de actividades de comercio exterior.

Dentro de los países que en las últimas semanas se han visto más afectados, está Francia, que ya definió mantener hasta el 11 de mayo medidas de cuarentena para su población. Recordar que esta medida está vigente desde mediados de marzo y afecta a 67 millones de personas. Recién a contar de esa fecha, se evaluará el retorno progresivo de las entidades de educación, así como la apertura de restaurantes, cines y otros similares.

### La experiencia local

Al revisar las medidas adoptadas por las economías más afectadas por el coronavirus, observamos que hemos realizado acciones similares que el resto de los países, en algunos casos en tiempos distintos considerando la etapa del virus desde que se detectó el primer contagiado. Si bien, las medidas más restrictivas como cuarentenas y cordones sanitarios han sido mucho más acotadas en nuestro país, igualmente el efecto económico ya se ha observado.

Por ello, es necesaria la intervención estatal, con medidas de apoyo económico tanto a las empresas como a las personas. Las medidas que el Presidente ha ido anunciando requieren que se vayan concretando para, de esta forma, proteger a las familias chilenas que se han visto afectadas por los efectos de esta pandemia.

# Cultura & Espectáculos



## #MeQuedoEnCasa

**Oscar Concha**, artista visual e integrante de Almacén Editorial

“Ver correr los días desde el balcón o tras el ventanal del encierro es una oportunidad para continuar pensando en la fragilidad de los sistemas, no somos inmunes a nada, todo nos afecta. El virus se instaló hace tiempo, el de ahora nos mata, los otros virus-sistemas (económico, cultural, ambiental, etc.) nos aniquilan”.

### LOS INTERESADOS

deben residir en el país y tener entre 15 y 25 años.

FOTO: BALMACEDA ARTE JOVEN



## Balmaceda ofrece talleres *online* gratuitos

Hasta este jueves están abiertas las inscripciones gratuitas a los talleres de Balmaceda Arte Joven, ciclo bautizado como “Conecta BAJ”, el cual ahondará en temáticas como ilustración, música y más.

Los cursos, cinco en total, se ejecutarán durante todo un mes a través de la plataforma Zoom y sus contenidos estarán enfocados a quienes están recién empezando a interesarse en los temas de índole artístico cultural.

Esta nueva iniciativa *online* de esta corporación cultural será im-

5

Cursos serán los que ofrece BAJ a nivel nacional. Las clases partirán a contar de la próxima semana.

partida por Sol Díaz, ilustradora que dictará el taller “Desdibujados”; la cantautora Yorika Pastenes quien realizará el curso “Creación de Can-

ciones”; la diseñadora Fernanda Flores que llevará a cabo el taller “Diseño de Juegos Digitales”; la diseñadora de vestuario Carolina Latorre, que hará el taller “DesArma tu Ropa”, y el diseñador gráfico Rafa Cuevas (HolaGrafiki) impartirá “Yo no sé Dibujar, pero me Gustaría”.

Los interesados en postular deben residir en territorio nacional, tener entre 15 y 25 años y completar el formulario correspondiente al taller de su elección, que estará disponible en [www.baj.cl](http://www.baj.cl).

**Mauricio Maldonado Quilodrán**  
[mauricio.maldonado@diarioconcepcion.cl](mailto:mauricio.maldonado@diarioconcepcion.cl)

“Es un regalo para la comunidad, música del alma, inspiradora, la hice con mucho amor”. Así define el pianista local, Mathías Encina, “Rapsodia”, álbum liberado hace un par de días y que el público puede descargar de manera gratuita a través de sus redes sociales.

Y es que el músico siente una estrecha relación de su música con la gente, la que ha cultivado y alimentado a través de sus presentaciones ofrecidas desde el balcón de su departamento. “Hemos estado sujetos a sucesos complejos estos últimos meses, y desde el estallido social que he tocado en este formato -desde el balcón- tanto para mis vecinos como para el público en general. Es más, el domingo y por primera vez, interpreté temas que no eran míos. Un homenaje a Raúl di Blasio que estuvo bien bonito y que al público le gustó, tuvo hartito alcance y muy buenos comentarios, además el clima nos acompañó a la perfección”, comentó el músico.

La idea u objetivo de ofrecer sus composiciones y talento tiendo como plataforma este especial escenario fue siempre “hacer algo que tuviera que ver con entregar amor y cierto equilibrio dentro de lo posible”, acotó Encina.

En cuanto a “Rapsodia” y su publicación gratuita, era una especie de deuda pendiente dentro de su camino musical, ya que se ubica antes que “Fiata Montefango”, otra de sus obras que viene construyendo desde hace más de dos décadas. “Es algo que nunca había lanzado, pero que había quedado entre comillas pendiente. Tenía varias composiciones preparadas para ‘Fiata Montefango’-que tiene danza, teatro y música, y que aún no ha sido lanza-



FOTO: MATHÍAS ENCINA

**EL MÚSICO** ha recorrido el país con su proyecto “La ruta del piano”, ha estado en el Teatro Biobío y ha ofrecido su música desde su departamento ubicado en Salas.

MATHÍAS ENCINA

# Pianista que toca desde su balcón libera nuevo LP “Rapsodia”

El músico lanzó a través de su *fanpage* e Instagram este nuevo álbum, compuesto por 15 canciones que relatan una historia de vida contada a través de un personaje llamado Clex.

da-, pero esta es la parte intermedia que nunca tuvo disco. Y esto porque nunca tuve el tiempo para desarrollarlo, hasta ahora. Se dieron todas las condiciones y era el momento preciso”, manifestó el pianista.

El nuevo álbum, que también en las próximas semanas estará disponible en Spotify, está compuesto por 15 temas pasando por distintos periodos, es decir, “es súper cronológico y asociado a las vivencias de un personaje que se llama Clex, él a través de un relato cuenta una historia de vida, donde pasa por distintos tipos de emociones. Una obra cuyos temas van desde el nacimiento, pasando por la adolescencia y hasta la vida adulta, va desde el sufrimiento, la alegría, y también la muerte, momento en que se puede escuchar un réquiem. Esto último, una muerte del ser anterior y un renacimiento, que es el fénix. Es algo bien intenso y que tiene relación con el personaje”, explicó el intérprete.

Añadiendo que “lleva por título ‘Rapsodia’ porque la vida misma es una rapsodia, no contiene sólo un estilo ni ritmo, la vida va cambiando”.

Dentro de sus próximos planes, está el realizar un inédito show al aire libre, el cual sería transmitido vía *streaming*, solo y con todos los resguardos exigidos por la emergencia sanitaria que atravesamos. “Estoy programando un concierto de larga duración, el cual me gustaría hacerlo al aire libre, no sé dónde, ya que tengo que ver el tema de los auspicios y todo ello. Lo que sí espero hacerlo el 1 de mayo, obviamente con todas las medidas de seguridad y salud del contexto que vivimos”.

### OPINIONES

Twitter @DiarioConce  
contacto@diarioconcepcion.cl



## #MeQuedoEnCasa

**Paola Domínguez Ramírez**, directora de departamento Fac. Educación UdeC.

Yo me quedo en casa porque es la manera en que puedo ayudar.

El aislamiento social es una de las medidas para frenar la propagación del virus, protegernos y, a la vez, proteger a nuestros seres queridos.

# Covid-19

## CONFINAMIENTO: UNA OPORTUNIDAD PARA ESTIMULAR EL PENSAMIENTO COMPLEJO

*¿Qué es el pensamiento complejo? Se entiende como una capacidad reflexiva para integrar información desde la totalidad de un fenómeno (no parcelada por áreas. Se utiliza para resolver nuevos problemas). Se estimula sobre una base de conocimiento que evoluciona: saber, saber cómo, saber hacer, explica Rodrigo Cea Córdoba, Profesor Asistente - Académico del Programa de Educación en Desastre de la Universidad de Concepción.*



**Rodrigo Cea Córdoba.** Magister en educación. Especialista Educación Ambiental y proyectos educativos sostenibles UdeC

### ¿CÓMO ACOMPAÑAR A NIÑAS, NIÑOS Y ADOLESCENTES DURANTE EL CONFINAMIENTO?



#### 1. Pensamiento y Cognición

La posibilidad de estimular la capacidad reflexiva depende mucho de un ambiente estimulante. Estos estímulos vienen de ámbitos significativos. Nada más importante para un niño y niña que los adultos que él o ella más admira se den tiempo de calidad para compartir. Ten siempre en cuenta que niños, niñas y adolescentes son sujetos que existen y tienen una visión, pero lo que les falta son experiencias reales y esas se pueden brindar en un espacio familiar. Recuerde que algunos ya leen, escriben, resuelven problemas e interpretan la realidad.

**Considere:**

- Conversar y dialogar sobre la situación, argumentar, dejar de lado el “porque sí” o “porque soy tu madre o padre”; involúcrese.
- Explicar lo que ocurre adecuando el discurso a la edad.
- Evita saturarlos de información.
- Escuchar sus opiniones y estimular su argumentación.



#### 2. Emociones y Sentimientos

Padres y adultos encargados del cuidado debemos tener en cuenta que el ser humano es multidimensional y mucho de lo que nos ocurre durante las catástrofes dependerá de nuestra preparación y reacción emocional. Todas las situaciones de riesgo y amenazas son situaciones difíciles de aceptar y es compleja su adaptación. Requiere de un tiempo, pero, por sobre todo, tranquilidad para responder.

**Es recomendable:**

- Ser empáticos (involucrarse, dar tiempo y escuchar)
- Antes de responder, pregúntate ¿qué me gustaría oír a mí?
- Ser amables.
- Ser pacientes.
- Actuar con ternura.
- Mantener siempre la mejor sonrisa.
- Ser cariñosos.
- Usar frases como: te entiendo, te comprendo, te acompañaré un rato.
- Dedicar tiempo a ayudarles a tomar conciencia de la situación.
- Busca complicidad con hermanas, hermanos o, virtualmente, con amigos y familiares.

#### 3. Rutinas y comportamientos



Los niños, niñas y adolescentes necesitan una relación material; es decir, de acompañamiento real. No comprenden cuando solamente dan órdenes y para usted no se aplican. Por ejemplo: ¡ve a leer! ...mientras usted duerme. Ellas y ellos necesitan que se involucre. Acompáñalos en sus lecturas, juegos y actividades. Participar e involucrar a los niños, niñas y adolescentes es la clave para adaptarse.

**Definan en conjunto:**

- ¿Qué haremos?
- Tiempo de trabajo.
- Tiempo juntos
- Tiempo solo-libre.
- Definan momentos de aseo, preparación de comida, trabajo escolar y tiempo libre.

# #MeQuedoEnCasa

MÁS INFORMACIÓN, CONSULTAS Y EMERGENCIAS EN Bío Bío - TEL. 800 500 836

## Deportes



## #MeQuedoEnCasa

**Gabriel Castellón, arquero de Huachipato:**

“Hay que quedarse en casa para proteger a la familia de todo lo que está pasando. Además, así también vemos lo que hace la esposa con los hijos mientras a veces nosotros no podemos estar en el hogar. Recomiendo que se queden en casa”.

FOTO: ARCHIVO / DIARIO CONCEPCIÓN



**PLANTEL Y CUERPO TÉCNICO** celebraron por varios días en la universidad, la obtención de un enorme título para la institución.

**Carlos Campos A.**  
carlos.campos@diarioconcepcion.cl

BASKET UDEC CAMPEÓN DIMAYOR 2012

# Un desahogo como visitante que los llevó a lo más alto

**Campanil rompió 13 años de sequía y logró el título de la competencia más prestigiosa del básquet nacional. Su DT, Jorge Luis Álvarez, recordó anécdotas de aquel gran logro.**

No hay detalle que se le escape a Jorge Luis Álvarez, entrenador del Basket UdeC en 2012, al momento de recordar la gran campaña de aquel año. “Y eso que estoy viejo, aunque dicen que los viejos nos acordamos más fácil de lo que pasó hace mucho tiempo, que de lo que ocurrió hace una hora”, bromea el argentino.

Y hablando más en serio, el DT no dudó en señalar que “tengo un gran recuerdo de ese título, que para mí es muy apreciado. Fue un año en el que hubo una explosión deportiva en la Región, que hace poco había sufrido el terremoto. Durante esos días Huachipato salió campeón en Primera también”.

## Liga pareja

Ocho equipos compitieron en la fase regular y los primeros cuatro definirían, en playoffs, al campeón de la temporada. En la fase regular, el primero fue Liceo Mixto con 26 puntos, seguido por Tinguiririca con las

mismas unidades. UdeC sumó 24 y U. Católica alcanzó 21 puntos.

Así, en semifinales los auricielos chocaron ante Tinguiririca y en el primer partido, jugado en la Casa del Deporte, la victoria fue para los vi-

sitantes. “Ellos eran uno de los grandes favoritos. Tinguiririca tenía a una buena pareja de extranjeros, además de Franco Morales, Patrick Sáez y Mauricio Cisternas. Pero en los partidos de visita les ganamos, en

uno más cómodo donde no podían parar a Evandro, y en el otro al final”, comentó Álvarez.

Con el 2-1 abrochado y otra vez sin la ventaja de poder definir la serie en casa, el rival del Campanil en la final fue Liceo Mixto, que superó a los cruzados (2-1) en la otra llave de semifinales.

## Final de infarto

Ya eran 13 años sin gritar campeón para UdeC, que justamente en la edición pasada había jugado contra Liceo Mixto en la final y cayó. Con todo en contra, los auricielos iban por la copa esta vez. “Llegué al club en 2007 y el título nos era muy esquivo. En ese año, como club, se hizo una apuesta muy importante, ya que al iniciar la temporada me plantearon que, por un tema económico, podíamos traer sólo a un extranjero. Así llegó (Terrel) Taylor y confiamos en todo el resto de jugadores nacionales que teníamos”, dijo el DT Álvarez.

UdeC se ilusionó con el título tras lograr lo más difícil, ganar en Los Andes. En ventaja 2-1 y con la Casa del Deporte repleta, al Campanil le faltaba sólo un triunfo para gritar campeón. “Dominamos por muchos puntos ese partido, pero lo perdimos al final tras un muy mal último cuarto”, recordó el técnico auricielo. La fiesta estaba armada en Concepción, pero ahora con la llave igualada, Liceo Mixto preparó los festejos en su cancha.

“Viajamos a Los Andes, pero no teníamos gimnasio para entrenar. Cerca del hotel había un colegio, al que de casualidad entramos para preguntar si tenían gimnasio. La señorita de la entrada nos derivó con el rector, quien había sido alumno de la UdeC. Él nos abrió las puertas y pudimos entrenar como quisimos. Fue una de esas particularidades que tiene la UdeC, con un enorme sentido de pertenencia que siempre te abre puertas en todo el país”, confesó el DT del Campanil.

Un equipo joven salió dispuesto a conseguir la gloria y lo logró, tras vencer 65-59 a Liceo Mixto en su casa. La fiesta sólo debió esperar unos días, aunque el desahogo por levantar la copa fue enormemente festejado. “Fue un proceso de mucho trabajo con los chicos. Intuyo que el quinteto inicial debe haber sido Marechal, Arteaga, Osses, Taylor y Del Solar. Después fueron entrando Vásquez o Villagrán. Es un recuerdo muy lindo”, cerró el DT Jorge Luis Álvarez.

## OPINIONES

Twitter @DiarioConce  
contacto@diarioconcepcion.cl

# Deportes



## #MeQuedoEnCasa

**Mauricio Orrego, atleta:**

“Llevo un mes encerrado y ha sido duro. Compré implementos para entrenar en casa de forma aeróbica. Lo importante es movernos en nuestros hogares, siempre hacer algo y no quedarnos acostados. Es clave realizar cualquier actividad y no pensar a cada rato que estamos encerrados”.

DIEGO SILVA, BASE DEL BASKET UDEC

# “No imagino un deporte sin público”

**Protagonistas locales proyectan el hipotético retorno del deporte a la normalidad, cuya fecha sigue siendo incierta. Cambiar sistema de torneos y jugar sin hinchas son opciones probables.**

**Carlos Campos A.**  
carlos.campos@diarioconcepcion.cl

Así como de a poco se irán abriendo más puertas en el comercio y se pretende que los niños regresen a clases en unas semanas, la polémica “nueva normalidad” despertó la duda en el deporte local.

Si en un comienzo parecía que los campeonatos podrían retornar en julio o agosto, lo anunciado por el gobierno en las últimas horas, ya tiene a los protagonistas pensando alternativas para la vuelta a las canchas. “No imagino un deporte sin público o alguna idea que pueda disminuir el contagio en los estadios. Los países más desarrollados se pueden construir un nuevo estadio donde limiten el ingreso, pero acá en Chile no sé si tengamos esa capacidad”, comentó Diego Silva, base

del Basket Udec.

La reactivación de la economía golpeará las puertas del deporte el cualquier momento. En la NBA, por ejemplo, y de cara al término de aquella temporada, autoridades de Estados Unidos proyectan el retorno de la competencia sin público, con los jugadores en grandes hoteles, jugando bajo estricta vigilancia y siendo sometidos a pruebas para que no se infecten entre sí. Tal idea fue propuesta por el director del Instituto Nacional de Alergia y Enfermedades Infecciosas (NIAID), Anthony Fauci.

Al respecto, Silva agregó que “son muchas lucas, pero allá las tienen. Acá todavía no estamos en el peak, mientras que en Europa los contagios ya están disminuyendo. Por mí, que volviéramos a jugar altiro, pero no se puede”.



FOTO: CAROLINA ECHAGUE M.

**LA LIGA NACIONAL** terminó abruptamente su temporada, sin coronar campeón.

En el caso del rugby local, el pilar de Troncos, Sebastián Otero, dijo que “sabemos que hay varias opciones, como incluso jugar una llave para subir de inmediato. El torneo tenía que partir en mayo, por lo que estamos entrenando igual a la espera de lo que nos toque. Este deporte es de mucho contacto, por lo que basta que haya sólo un contagiado en cancha, para que lamentablemente varios se enfermen”.

**OPINIONES**

Twitter @DiarioConce  
contacto@diarioconcepcion.cl

## OBITUARIO



Tenemos el sentimiento de comunicar el sensible fallecimiento de nuestra querida madre, abuela, bisabuela, tía y amiga, Sra.

**MARÍA ANGÉLICA YAÑEZ MUÑOZ (Q.E.P.D)**

Sus restos están siendo velados en su domicilio (Tucapel 1425, casa N° 46, Brisa Norte, San Pedro de La Paz). Su funeral se realizará hoy a las 15:00 horas directo hacia el Parque Concepción.

Su Hija Edith Roa.

San Pedro de La Paz, 21 de abril de 2020.



Porque Dios nos regaló su maravillosa presencia en nuestras vidas, hoy lloramos y lamentamos la partida de nuestra querida madre, hija, suegra y abuelita, Sra.

**MARÍA OLGA CANALES CID (Q.E.P.D)**

Su velatorio se realiza en la parroquia Nuestra Señora de Lourdes (Pedro Valdivia). Su funeral será hoy, después de un responso a las 13.00 horas saliendo el cortejo al Cementerio General de Concepción.

Sus Hijos Percy, Loreto Valentina y familia.

Concepción, 21 de abril de 2020.



Se ha dormido en la paz del Señor nuestro amado padre, tata y suegro, Sr.

**VICENTE ESTEBAN AVENDAÑO PARRA (Q.E.P.D)**

Su velatorio se realiza en Barros Arana 1389, Concepción. Su funeral será hoy, saliendo el cortejo a las 10.30 horas en dirección al cementerio Parque Concepción.

Jaime, Jorge, Carolina y Ximena Avendaño Hidalgo, nietos y familia.

Concepción, 21 de abril de 2020.



Con profundo pesar comunicamos el sensible fallecimiento de nuestro querido esposo, padre y abuelito, Sr.

**JUAN JOSÉ SCHORWER MESSENGER (Q.E.P.D)**

Su velatorio se realiza en la Parroquia La Merced. Su funeral será hoy, después de un responso a las 11.30 horas saliendo el cortejo al cementerio Parque Concepción.

Familia Schorwer Muñoz

Concepción, 21 de abril de 2020.

FOTO: UNICEF Y FUTBOL MAS



## Fútbol Más lanzó taller virtual para niños

Mediante una cápsula de ejercicios denominada “Mi casa, Mi cancha” y en alianza con Unicef, la Fundación Fútbol Más lanzó un programa virtual para incentivar la práctica deportiva de niños y niñas.

Mediante el canal de YouTube (Futbolmasorg), se estarán promoviendo 14 cápsulas durante nueve semanas, con un material didáctico que buscará in-

centivar desde la actividad física con desafíos para realizar en casa, hasta la higiene personal de los niños, considerando la pandemia que afecta al mundo.

El proyecto también contempla trabajo con la red Sename, proporcionándoles material de autocuidado a las protecciones de menores en las residencias, enfocado en el deporte y el juego.

# Entretención & Servicios

Santoral: Anselmo

EL TIEMPO

HOY  **6/19**

MIÉRCOLES 6/20  JUEVES 10/15  VIERNES 12/15 

LOS ÁNGELES  6/20

RANCAGUA  10/28

TALCA  8/24

SANTIAGO  10/30

CHILLÁN  5/24

ANGOL  3/22

TEMUCO  3/16

P. MONTT  4/12

## RADIACIÓN UV

RIESGO	TIME*	ÍNDICE
EXTREMO	10	11 o más
MUY ALTO	25	8 A 10
ALTO	30	6 A 7
MODERADO	45	3 A 5
BAJO	60 o más	0 A 2

\*Tiempo Máximo recomendado de exposición (minutos).

## PUZZLE



The puzzle grid contains various words and clues. Some words are already filled in, such as 'PALOS DE GIMNASIA', 'MORTIFERO', 'CINCO', 'PIRA EN CAOS NOMBRO', '105 CHOCOLATE', 'ZAGUANES NO RESPONDE', 'AZOFRE TINTE', 'FIN DE FOTO', 'A FLORADA OS I', 'AUTORIDAD AE', 'MM I I JA ANTU', 'OB ATE ARIAS', 'SARNA EL', 'TOGO CURA', 'AORTA AM', 'C A NATA', and 'TOR GALOR'. There are also directional arrows indicating the start of words.

## TELÉFONOS

Ambulancias:	131
Bomberos:	132
Carabineros:	133
Investigaciones:	134
Fono Drogas:	135
Inf. Carabineros:	139
Fono Familia:	149
Inf. Toxicológica:	2- 635 3800
V. Intrafamiliar:	800 220040
Delitos Sexuales:	565 74 25
Defensa Civil:	697 16 70
Fono VTR:	600 800 9000
Fono Essbío:	600 33 11000
Fono CGE:	600 -777 7777

## FARMACIAS DE TURNO

<b>CONCEPCIÓN</b>	Cruz Verde	Ahumada
	• O'Higgins 449	• Av. Juan Bosco 501 (Atención durante las 24 horas)
<b>SAN PEDRO</b>	Farmacia Sana	
	• Los Canelos 102	
<b>CHIGUAYANTE</b>	Cruz Verde	
	• Manuel Rodríguez 925	
<b>TALCAHUANO</b>	Cruz Verde	
	• Avenida Colón 300	

## SUDOKUS

### FÁCIL

		2		9	7		1
8	7			1	4	2	5
			8	3	9		
3	9	7	4			1	5
4				7			2
1	2		5	9	8	3	4
			3	7	5	8	6
	6	3		4		5	1
	5	8	9	6			7

### MEDIO

2				3			4
8							7
5	3			4			6
		4					9
	8	2		9			
			4	6	1		3
6				7	4		8
4			9			5	3
		7	8			6	

### EXPERTO

	9		8				
		1	9	5		6	
	3			6	7	9	
1	2						6
				8		3	4
							8
		9	7				4
5							
	4	7	1		6		