

Mansarda, la nueva aventura sonora de Mauricio Melo, a un clic de distancia

Luego de cumplir 50 años, el reconocido músico penquista embarcó en un proyecto con sonoridad ecléctica. "Robert Wyatt", su primer adelanto, será una muestra de ello.

CULTURA&ESPECTÁCULOS PÁG.12



Calor residual de industrias podría ser utilizado para la calefacción residencial

Un estudio de la Unidad de Desarrollo Tecnológico UdeC identificó 62 MW disponibles y cinco comunas con mejor potencial para este tipo de proyecto. Sistema reemplazaría parcialmente a otros combustibles.

ECONOMÍA&NEGOCIOS PÁG.9

Diario Concepción

Miércoles 15 de abril de 2020, Región del Bío Bío, N°4326, año XII

PIDEN NO "RELAJARSE" Y MANTENER PREVENCIÓN ANTE LA COVID-19

Alcaldes y diputados critican suspensión de la cuarentena

Interrupción del aislamiento para San Pedro de la Paz y Hualpén generó fuertes reacciones.

La suspensión de cuarentena que pesa en algunas comunas del país entra en vigencia a las 22 horas de mañana jueves.

La noticia generó diferentes reacciones, no todas positivas, partiendo por los alcaldes de las comunas con restricción y

siguiendo con algunos diputados. Por ello, la autoridad sanitaria debió salir a explicar el porqué de la medida. El seremi del Salud jus-

tificó la decisión aludiendo al inminente aumento en el número de recuperados en los territorios. Por su parte, la seremi de

Gobierno, Francesca Parodi, comentó que todas las medidas responden "a criterios sanitarios".

CIUDAD PÁG.6



FOTO: CEDIDA

Conce solidario: vecinos se organizan para ayudar a los más vulnerables

Prestan apoyo a familias afectadas por el desempleo y también para brindar protección a negocios de barrio mediante sanitización preventiva. Iniciativa busca seguir sumando colaboraciones para enfrentar la crisis sanitaria.

ECONOMÍA&NEGOCIOS PÁG.11



FOTO: UDEC

UdeC desarrolla herramienta que permite proyectar la necesidad de camas UCI

La iniciativa construye escenarios para la toma de decisiones de los especialistas, según las tendencias de contagio por coronavirus en Bío Bío.

CIUDAD PÁG.8



#FUE TENDENCIA

A partir de este jueves, a las 22:00 horas, terminará la cuarentena total en las comunas de San Pedro de la Paz y Hualpén, decretada por la presencia de Covid-19.

No obstante, autoridades sanitarias indicaron que continuarán vigentes otras medidas preventivas como las resoluciones orientadas a regular aglomeraciones; la prohibición de actividades deportivas, culturales y religiosas; la fiscalización de cuarentenas domiciliarias, entre otras.

Junto con San Pedro de la Paz y Hualpén, Las Condes, Padre Las Casas y Nueva Imperial dejarán de contar con la medida restrictiva.

@Pdazan

La cuarentena será levantada a partir de este jueves a las 22 horas en las comunas de San Pedro de la Paz, Hualpén, Padre Las Casas y Las Condes.

@AnaniasCeci

Hualpén es la comuna con más contagios de toda la Región del Bío Bío. Tiene más casos que la capital, Concepción, a pesar de que tiene menos de la mitad de su población. Y Mañalich anunció que le levantarán la cuarentena.

@Leoconcep

Lo único que limitaba el libre tránsito en el gran #Concepcion eran las cuarentenas en San Pedro y Hualpén. ¿Qué esperan para tomar más medidas? ¿Más muertes? ¿Más contagios? ¿Por qué es más importante la economía que la salud?

ENFOQUE

De tecnología y libertad



ANDRÉS CRUZ CARRASCO
Abogado, magíster Filosofía Moral

En las lecciones conferidas en el “Collège de France”, específicamente en el curso que fue recogido en “El nacimiento de la biopolítica”, Michel Foucault sostuvo: “La segunda consecuencia del liberalismo, y del arte liberal de gobierno, es la formidable extensión de los procedimientos de control, de constricción y de coerción, destinados a construir una especie de contrapartida y de contrapeso a la libertad. He insistido suficientemente sobre el hecho de que las grandes técnicas disciplinarias, que se encargan del comporta-

Las escuelas, los hospitales, las fábricas, las prisiones, los manicomios serían paradójicamente, a la vez, instrumentos de control (de sumisión o domesticación).

miento de los individuos día a día y en los más mínimos detalles, coinciden exactamente – en su desarrollo, en su explosión, en su disseminación por la sociedad – con la época de la libertad. Libertad económica, liberalismo en el sentido antes indicado, y técnicas reguladoras: se trata, también en este caso, de dos aspectos perfectamente conexos”.

De este modo, podemos conciliar una visión extrema del liberalismo, de carácter netamente económico, con prácticas, regulaciones y controles de carácter intervencionistas que se alzan para satisfacer otro concepto: el de seguridad. Para este filósofo francés, un modelo económico de corte anarco individualista asociado al desenvolvimiento de un mercado sin reglaje donde prime la autorregulación conforme a los intereses particulares, requiere para asegurar su proyección y funcionamiento de procedimientos de control, de constricción y de coerción a los ciudadanos, esenciales para la acumulación de riqueza.

Las escuelas, los hospitales, las

fábricas, las prisiones, los manicomios serían paradójicamente, a la vez, instrumentos de control (de sumisión o domesticación) y dispositivos que tutelan los derechos sociales. Con el teletrabajo y la educación a distancia, estas prerrogativas se desplazarían a los domicilios de los sujetos, quienes, aislados, se verían impedidos de forjar un sentido de identidad colectiva y de organizarse, volviéndose más dóciles y sometidos a la constante vigilancia electrónica, dejando de ser un riesgo para quienes detentan el poder. Debemos resguardarnos de vernos seducidos por las “oportunidades” que pudiesen abrirse con las nuevas tecnologías, ya que, con muy bien expresa el profesor Mauro Baberis: “La asistencia social desde la cuna a la tumba y los campos de exterminio nazis son dos variantes de instrumentos liberales de gobierno, que desde luego no atentan contra este. La delegación en el mercado globalizado y digitalizado de funciones que antes se reservaban al Estado no es una puerta al reino de la libertad, sino un diferente instrumento de gobierno”.

¿Cómo pedirle a una madre, a la que le pagan por día, que se quede en casa? ¿Cómo exigirle a un adulto mayor que vende golosinas para suplementar sus escuálidos ingresos que guarde cuarentena?

La decisión es clara: esa mujer y ese adulto mayor saldrán para intentar traer comida a su casa y se cuidarán como puedan. Esa angustia ya la están viviendo muchas y muchos para quienes la instrucción de quedarse en casa es imposible. Y que, en el caso de muchas mujeres, se convierte además en violencia física y sexual, tanto contra ellas como contra sus hijos. El hacinamiento, la falta de espacio, la ausencia de ingresos críspas, desespera y explota de la peor forma. Y lo que viene se ve oscuro: cesantía, recesión, hambre para muchos.

Por esto un grupo de fundaciones nos unimos para organizar una campaña y llevar cajas de alimentos a esas familias para aliviarles en algo el estrés que conlleva esta

pandemia. Antes de que sea tarde y el contagio llegue a los campamentos y poblaciones donde viven los más desprotegidos, llamamos a compartir y evitar que la indiferencia se apodere del alma. La desigualdad, tal como la curva de contagios, se aplana con solidaridad y conciencia, compartiendo para que otros tengan lo mismo que uno.

En nuestro caso, lo recaudado por #ChileComparte se centrará en apoyar a los casi mil adultos mayores de extrema pobreza, que viven solos y a los que en tiempos normales asistimos en programas domiciliarios.

¿Cómo me quedo en casa?, se pregunta ese 39% de personas mayores a quienes el dinero no les alcanzaría para vivir en cuarentena prolongada, según una encuesta reciente. A ellos y a todas las familias más vulnerables es a quienes les invitamos a ayudar. Porque en este escenario se hace patente la in-

#Chile comparte



LILIANA CORTÉS
Directora de Fundación Súmate, Hogar de Cristo

¿Cómo exigirle a un adulto mayor que vende golosinas para suplementar sus escuálidos ingresos que guarde cuarentena?

justicia y la desigualdad, que hoy consiste en poder quedarse en casa para cuidarse o salir porque no queda otra... para alimentarse y alimentar a otros.

Las palabras vuelan, lo escrito permanece

EDITORIAL

En una reciente declaración a los medios, el presidente de la Asociación de Bancos e Instituciones Financieras (ABIF), José Manuel Mena, aseguró que "Los bancos vamos a perder plata". La afirmación del representante de la banca chilena se refiere a que los créditos a empresas afectadas por la crisis sanitaria tendrán tasa de interés real de 0%. La "Línea de Crédito Covid-19" contará con la garantía del Estado, facilitando así las condiciones para que los bancos entreguen el capital necesario para la subsistencia de estos negocios. Mena observa que si bien la banca no estará expuesta a riesgo, por la garantía estatal, no recibirá utilidades por los préstamos y adicionalmente deberá asumir los costos operacionales. En estas operaciones, la banca "perderá plata".

Lo hemos anunciado antes: el sistema financiero en Chile viene acumulando utilidades que lo posiciona, en este período de crisis, en condiciones de asumir mayores responsabilidades para apoyar al país. Las cifras oficiales de la Superintendencia de Bancos e Instituciones Financieras no dejan dudas. Si tomamos solamente los últimos tres años: la banca obtuvo utilidades por US\$ 3.636 millones en 2017, casi US\$3.400 millones en 2018, y otros US\$ 3.500 millones en 2019.

Ni remotamente se sugiere que la banca pierda dinero, como anunció José Manuel Mena. Pero en la actual

Un respiro para las Mipyme



Que la banca entregue recursos a tasa real de 0% no solamente inyectará liquidez al mercado, sino que optimismo para miles de micro, pequeñas y medianas empresas.

contingencia, en que miles de empresas y empresarios de menor tamaño se enfrentan a un escenario de crisis, sería poco razonable que el sistema financiero no hiciera parte del esfuerzo nacional para levantar la economía.

El país sí lo ha hecho, a través de políticas fiscales y monetarias. En el último mes, el Banco Central de Chile rebajó dos veces la Tasa de Política Monetaria, que en la práctica se traduce en dinero más barato. El Central entrega dinero al sistema financiero con tasas de interés que figuran entre las más bajas del mundo.

Que la banca y el sistema financiero entreguen recursos a tasa real de 0% no solamente inyectará liquidez al mercado, sino que optimismo para miles de micro, pequeñas y medianas empresas del país que requieren pagar gastos y sueldos, principalmente. Sin apoyo, las empresas de menor tamaño comenzarán a dejar de operar, generando un círculo de efectos que finalmente llegará a las carteras de clientes de los bancos. El aporte de la banca es necesario para su propia supervivencia.

CARTAS

Adultos mayores

Señora Directora:

Al expresar el presente correo, deseo manifestar mi profundo malestar, soy adulto mayor, 86 años, discapacitada, que utiliza cuenta rut desde que salió, he sido muy cuidadosa con mantener sagradamente mi cuarentena, por mí y por el resto. Al consultar en la plataforma virtual Chile Atiende cómo recibiré mi jubilación, para mi sorpresa, se me indica que debo presentarme en Sucursal para el pago el día 09 de abril, ¿por qué no depositaron?

En fin, asistí con mucho temor e impotencia a retirar mi cheque, la oficina de Concepción estaba atiborrada de gente, menos mal con mascarilla, tras esperar un largo rato me informan que mi jubilación no está y que me avisaran cuando debo ir a la Caja Los Héroes, nunca he ido ahí. La autoridad nos dice que debemos cumplir con cuarentena, saque salvoconducto, pero los inoperantes e incompetentes me indican que debo volver en otro momento, invitándome indirectamente a ser un potencial portador del Covid-19 o aún peor a engrosar ser un

número más de los fallecidos. Ni un respeto a los adultos mayores, ni un respeto a los discapacitados. ¿Quién le pone el cascabel al gato? O están esperando que todos los viejos de Chile nos muramos. Los viejos no les importamos a nadie.

Delfina Moreno Jara

Salud dental en cuarentena

Señora Directora:

Ante una de las pandemias más severas del último siglo, la rutina diaria de las personas ha cambiado drásticamente.

Quedarse en casa, teletrabajo, niños y jóvenes sin clases, modificación en las dietas, etc. son cambios que han remecido a todos.

Es por ello por lo que una de las preocupaciones en casa es cuidar nuestros dientes. Es por ello que se sugiere cepillarse sus dientes cuidadosamente todos los días: Lo ideal es hacerlo tres veces al día (mínimo dos veces) y durante dos a tres minutos con pasta fluorada. El cepillado correcto se basa en movimientos suaves y cortos, según la técnica aprendida con su dentista tratante. No olvides limpiar tam-

bién tu lengua.

Utilizar una pasta dental con flúor, ya que ayuda a fortalecer los dientes y evitan la aparición de caries, en niños deben superar los 1.000 ppm, y en adolescentes y adultos desde los 1450 ppm de ion flúor. Idealmente de baja abrasividad.

Establecer una dieta sana y variada: consumir alimentos variados, y en horarios correspondientes ayudan a la salud general y de nuestros dientes y encías, los productos o alimentos muy procesados, por su consistencia y composición generalmente tienden a aumentar el riesgo de generar enfermedades bucales como la caries dental, el consumo de colaciones saludables por ejemplo frutas, frutos secos, agua, queso o huevos, son más saludables en el momento de elegir que consumir entre las comidas (momentos en que no habrá un cepillado de dientes posterior). Fomenta el consumo de agua.

No fumar o reducir su consumo, y una vez que pase este periodo de confinamiento visitar al dentista.

*Dra. Chris Alarcón, académica
Facultad Odontología U. Andrés Bello*

Las aventuras de Pencomic CONSEJO #5



¿Fiebre, tos y dificultad para respirar?

Solicite atención médica a tiempo.

De esta manera te cuidas y nos cuidamos.



Envíe sus cartas, con una extensión máxima de 1.400 caracteres, con espacios vía email a:

- ◆ contacto@diarioconcepcion.cl
- ◆ Cochrane 1102, Concepción

La correspondencia debe consignar claramente la identidad del remitente y su número de teléfono.

Hacemos presente que el diario no puede constatar fehacientemente la identidad del autor de la correspondencia y reproduce la indicada por éste, deslindando ulterior responsabilidad.

La Dirección se reserva el derecho de seleccionar, extraer, resumir y titular las cartas recibidas, sin explicación alguna y evitando cualquier discusión con el remitente.

Política



#MeQuedoEnCasa

Juan Pablo Spoerer, miembro Comisión Política Evopoli.

“Solo podemos hacer fuerza uniéndonos, dejando de lado diferencias y respetando el papel de cada uno. Quedarnos en casa es la consigna. Así, evitamos propagar la enfermedad, nos cuidamos todos y damos un respiro a quienes están arriesgando sus vidas en el combate de la pandemia”.

FOTO: ARMADA DE CHILE



Armada responde a cuestionamientos sobre el buque Sargento Aldea

A través de un comunicado la Armada de Chile respondió a los dichos del diputado Félix González (PEV), quien cuestionaba el uso del buque Sargento Aldea como hospital de campaña, debido a la presencia de asbesto.

La respuesta de la Armada señala que el buque “posee asbesto solo en algunos lugares confinados y apartados de sectores de habitabilidad y sanidad (estanques de lastre, plantas sépticas, sala de máquinas y espacios vacíos herméticos ubicados en la parte baja del buque), como lo tienen muchas unidades de este tipo en todo el mundo, en atención a que este producto fue utilizado por mucho tiempo como un eficiente elemento para combatir los incendios a bordo, en su condición de retardante al fuego”.

La declaración agrega que la embarcación fue sometida a una evaluación ambiental, donde los resultados indican que “se cumple con las exigencias de la normativa nacional vigente. Es decir, la concentración ambiental de fibras de asbesto en el aire no supera el límite de 0,1 fibras por centímetro cúbico, definido por el Decreto Supremo N° 594”.

Se reiteró, además, que el buque cumple con los estándares establecidos por el Ministerio de Salud para funcionar como hospital de campaña.

FOTO: RAPHAEL SIERRA P.



ATENCIÓN PRIMARIA de salud sería la mayor beneficiada con los recursos del Minsal.

BÍO BÍO DISPONDRÁ DE MÁS DE \$5 MIL MILLONES PARA COMBATIR EL COVID-19

No habrá injerencia municipal en recursos del Minsal

Pese a que el anuncio iba enfocado a apoyar a las municipalidades, las definiciones para gastar los dineros correrán por cuenta de los servicios de salud.

Mauricio Luengo Viveros
mauricio.luengo@diarioconcepcion.cl

Una inversión de más de \$5 mil millones recibirá la Región del Bío Bío de parte del Ministerio de Salud, a través de la subsecretaría de Redes Asistenciales, con objetivo de combatir el Covid-19.

La medida fue anunciada por autoridades como una forma de responder también a las demandas de los alcaldes, quienes, a raíz de la crisis sanitaria, han visto perjudicados sus presupuestos, y estos recursos irán directamente a la atención de salud primaria.

Con anterioridad, los jefes comunales hicieron sentir su molestia ante anuncios de apoyos económicos a la Región por la falta de injerencia en la toma de decisiones y en la ejecución de las iniciativas, situación que podría repetirse, ya que los fondos proporcionados por la

4

servicios

de salud hay en la Región: Concepción, Talcahuano, Bío Bío y Arauco. Ellos coordinarán los recursos.

Talcahuano tendrá gasto municipal

El alcalde Campos anunció que los recursos tendrán administración del Servicio de Salud y la municipalidad.

cartera de Salud serán manejados a través de los respectivos Servicios de Salud de la Región: Concepción, Talcahuano, Bío Bío y Arauco, quienes transferirán los recursos a los municipios según corresponda.

“Esta inyección de recursos va a ir destinada a todos los municipios, todos van a recibir dineros asociados a la compra de insumos para poder contar con las medidas necesarias, pero entendamos también que funcionamos como región, somos una red para responder a todas las situaciones”, señaló la seremi de Gobierno, Francesca Parodi.

En relación con el anuncio de estos fondos, el alcalde de Concepción, Álvaro Ortiz, comentó que “todos los recursos que se destinen para enfrentar esta pandemia en conjunto y coordinadamente entre todos los actores institucionales involucrados son necesarios e impor-

tes para apoyar adecuadamente a los equipos de salud. Lo importante es tener claridad de cómo será la bajada de estos recursos, si se van a destinar a través de nuevos programas o va a existir redestinación. En estos casos es importante que el anuncio, venga acompañado de información detallada”.

Por su parte, Henry Campos, alcalde de Talcahuano, indicó que “con el Servicio de Salud hemos trabajado coordinadamente desde el primer día, nos hemos sentado a hacer planificaciones para dar respuesta a la contingencia. Lo asignado a Talcahuano bordea los \$450 millones, con recursos de administración directa del Servicio de Salud y recursos con administración directa de la municipalidad”.

OPINIONES

Twitter @DiarioConcepcion
contacto@diarioconcepcion.cl

Política



#MeQuedoEnCasa

Marisol Henríquez, decana Facultad de Educación UCSC
 “#MeQuedoEnCasa porque el aislamiento social es, según los especialistas, una de las estrategias más efectivas para evitar el contagio; de esta manera no solo me cuido a mí y mi familia, sino también a los demás. Es una crisis que tenemos que enfrentar juntos y de manera solidaria”.

INTENDENCIA CONFIRMÓ PRESENTACIÓN DE ACCIÓN LEGAL

Querrela por Ley Antiterrorista tras violenta jornada en Arauco

Marcelo Castro Bustamante
 marcelo.castro@diarioconcepcion.cl

Una querrela por Ley Antiterrorista interpuso la Intendencia del Bío Bío tras la violenta jornada vivida el lunes en el Puente Lleu Lleu, comuna de Cañete. La acción judicial fue anunciada durante la visita del subsecretario del Interior, Juan Francisco Galli, que incluyó un paso por la provincia de Arauco, específicamente, en las dependencias de la comisaría de Fuerzas Especiales que se encuentra en Los Álamos.

“La querrela es por la detonación y colocación de artefactos explosivos y de homicidio frustrado de personal policial. Estamos hablando de delitos gravísimos que tienen penas altísimas. Como Ministerio del Interior perseguiremos las responsabilidades de quienes cometieron estos hechos y pondremos todos los antecedentes que dispongamos a disposición del Ministerio Público”, dijo Galli.
 El Jefe de la Defensa en el

De visita en la zona, el subsecretario del Interior dejó en manos del Jefe de la Defensa la posible intervención de militares en Lleu Lleu.



FOTO: PRENSA INTENDENCIA

LAS AUTORIDADES desvistaron las instalaciones policiales ubicadas en Los Álamos.

Bío Bío, Carlos Huber, descartó enviar fuerzas militares a la zona e indicó que se reforzará el destacamento de Carabineros ya existente.

Reivindicación A la misma hora en que Galli visitaba a un policía herido la semana pasada en el sector de Huentelolén, en Ca-

ñete, la organización “Pu weichave” de la resistencia Mapuche Lavkenche, a través de sus canales de difusión, se adjudicó los hechos ocurri-

Empresarios forestales pidieron al gobierno que tome medidas para que llegue la paz social a la zona.

dos durante este lunes. Mediante un comunicado, informaron que estas acciones son en contra del control territorial que tienen las forestales en la zona y acusaron la existencia de dirigentes mapuches, al servicio de las forestales.

A juicio de la resistencia, estos dirigentes son “operadores políticos de la institucionalidad winka que por años han pactado con las forestales. Estos dirigentes han ocupado la lucha mapuche para intereses propios, arrastrando a sus bases a seguir bajo el yugo colonial de estas empresas que por años han saqueado y destruido nuestra tierra”.

Sobre este comunicado reivindicatorio, el subsecretario Galli indicó que “todos los antecedentes se deben poner ante la Fiscalía, pero esto es coherente con la acción que se ha presentado y lo que hay detrás es generar temor en la población”.

OPINIONES
 Twitter @DiarioConce
 contacto@diarioconcepcion.cl

Cores de Arauco discreparon ante hechos del lunes

Visiones opuestas presentaron los consejeros regionales (core) que representan a la provincia de Arauco por los hechos acaecidos la jornada del lunes en esa zona.

Diario Concepción contactó a Leónidas Peña (PC) y Cristian Gengnagel (UDI) quienes entregaron su opinión de lo que ocurre en la zona.

El primero comentó que al conversar con comuneros que se encuentran en la zona, a raíz de la contingencia de salud, acusó que existe irresponsabilidad por parte de las forestales. “Durante estas fechas, las empresas forestales han seguido trabajando, desempeñando su labor en los

predios. Los vecinos han reafirmado todos los esfuerzos por mantener los contagios fuera de la zona, pero con el ingreso a las cabañas no se puede controlar”, explicó.

Peña apuntó a que existen personas de Santiago que también están llegando a la zona como turistas a arrendar cabañas.

El consejero del PC dijo que este tipo de situaciones ayuda a que exista intervención del Estado con fuerzas militares en la zona. “Esto no es conveniente para nada en una nuestra zona. La gente está tranquila acá, nosotros estamos abandonados por parte del Estado, pero aquí

Cuatro heridos dejó una balacera que se produjo la tarde de ayer en el sector “Los Maquis”, en Cañete

deben ser las fuerzas policiales y de inteligencia las que deben intervenir”, aseguró.

Su par Cristian Gengnagel (UDI) se mostró preocupado por los habitantes del sector y pidió no encasillar a todos en un mismo grupo.

“Esto tiene que ser combatido con métodos de inteligencia que permita desarticular a estos grupos que difunden el terror con pequeños parceleros. En estos momentos Carabineros está combatiendo prácticamente solo, así que solo se puede hacer una buena investigación con métodos de inteligencia”, sostuvo el gremialista.

CENTRO REGIONAL DE COMPUTACION E INFORMATICA DE CONCEPCION SOCIEDAD ANONIMA CRECIC S.A.

SOCIEDAD ANÓNIMA CERRADA JUNTA EXTRAORDINARIA DE ACCIONISTAS

Por acuerdo del Directorio, se cita a Junta Extraordinaria de Accionistas a realizarse el día jueves 30 de abril de 2020, a las 11:45 horas en calle Tucapel 1055, Concepción, para debatir y resolver las siguientes materias:

- a) cambio del nombre social a CRECIC S.A.
- b) establecer posibilidad de directores de participar en sesiones de directorio a través de medios tecnológicos.

PARTICIPACION EN LA JUNTA Y CALIFICACION DE PODERES

Tendrán derecho a participar en la Junta, los accionistas que al momento de iniciarse ésta figuraren inscritos como accionistas en el respectivo Registro. La calificación de poderes, si procediere, se efectuará el mismo día y en el mismo lugar fijado para la celebración de la Junta de Accionistas a partir de las 10:00 horas.

El Presidente

Ciudad



#MeQuedoEnCasa

Gastón Salazar, dirigente Prais.

“He tratado de sobrellevar esto con el mayor rigor posible, en consecuencia con mi rol de dirigente social en el área salud. Tenemos que acatar lo dispuesto por el ministerio de Salud. Hay que ser responsables y cuidadosos con la situación que vive el país y el mundo”.

TRAS LEVANTAMIENTO DE CUARENTENA EN SAN PEDRO DE LA PAZ Y HUALPÉN

Autoridades piden no “relajarse” y mantener prevención por Covid-19

Ángel Rogel Álvarez
angel.rogel@diarioconcepcion.cl

El viernes pasado, poco antes de embarcar rumbo a la Región del Bío Bío, el Presidente Sebastián Piñera ofreció un punto de prensa en la loza del Grupo 10 de la Fach, junto al ministro de Salud, Jaime Mañalich. En dicha oportunidad, dijo que el periodo “más álgido” de la enfermedad se vivirá a fines de abril o a comienzos de mayo y, consultado al respecto, dijo que en el gobierno no había “triumfalismo”, que se tenía claridad de la gravedad del problema, pero tampoco se iba a caer en el alarmismo.

Pasaron cuatro días, y luego de esas palabras, el ministro de Salud anunció la decisión de la autoridad de levantar la cuarentena que pesa en algunas comunas del país, a partir de las 22 horas de mañana jueves, entre ellas, San Pedro de la Paz y Hualpén. La noticia generó diferentes reacciones, no todas positivas, partiendo por los alcaldes de las comunas con restricción y siguiendo con algunos diputados. Por ello, la autoridad sanitaria debió salir a explicar el porqué de la medida.

Reacciones

El diputado del PEV, Félix González, dijo no comprender por qué una medida que parece generar efectos positivos se cancelaba, mientras en otras comunas, como Tomé y Chiguayante, se espera tener un mayor número de contagiados para aplicar cuarentena. “Es absurdo (...). Eso equivale a esperar romperse la cabeza y luego ponerse el casco”, sostuvo el legislador.

En tanto, los alcaldes directamente afectados con la medida, tuvieron distintas reacciones. Audito Retamal, de San Pedro de la Paz, si bien manifestó que la decisión del gobierno refleja el buen trabajo que se ha realizado en la comuna, advirtió la proximidad del invierno y todo lo que ello conlleva, “frío, lluvia y contaminación por leña” que confluyen en el aumento de enfermedades respiratorias.

Más dura fue la jefa comunal de Hualpén, Katherine Torres, quien directamente pidió al gobierno transparentar si la prioridad estaba

La decisión no dejó conforme a los alcaldes de las comunas con restricción y diputados fueron críticos de la medida. Seremi del Salud justificó decisión aludiendo a inminente aumento en el número de recuperados en los territorios.



FOTO: AGENCIA UNO

EL LEVANTAMIENTO de la cuarentena no implica el término del cordón sanitario en San Pedro de la Paz.

FRASE



“La sombra aparece en el futuro porque se nos acerca el invierno (...) y situaciones que son propias de la estación”.

Audito Retamal, alcalde de San Pedro de la Paz.



“Hemos llamado al gobierno a transparentar cuál es su prioridad, el bienestar económico o la salud de las personas”.

Katherine Torres, alcaldesa de Hualpén.

Cifras de contagio por provincia

En Bío Bío se registran 528 casos. Del total, 454 en la provincia de Concepción; 59 en Bío Bío; y 11 en Arauco.

La situación por comunas

Concepción y Hualpén tienen 98 casos cada uno; San Pedro de la Paz, 82; Talcahuano 57; Chiguayante 42; y Tomé 37.

dencia va a bajar de aquí (ayer) al día viernes (...). Hemos recuperado pacientes en Concepción, Chiguayante... y la incidencia de casos también ha sido baja. Los datos del Bío Bío, hasta ahora, son relativamente buenos, pero muy preliminares. Tenemos varios meses para evaluar cómo se va desarrollando la pandemia en la Región, y si hay que tomar medidas rápidas, en un análisis diario, se va a hacer”, dijo Muñoz.

Por su parte, consultada por el término de la cuarentena, pese a las palabras del Presidente Piñera el viernes último, la seremi de Gobierno, Francesca Parodi, comentó que todas las medidas que se han tomado responden “a criterios sanitarios, entendiendo que las cuarentenas no solo tienen incidencia en el nivel de contagio, sino también en la salud de las personas, debido a la propia medida. Por ejemplo, en casos de violencia contra la mujer”.

Parodi, además, llamó a la ciudadanía no relajarse. “Hay que entender que el levantamiento de una cuarentena no implica que la comuna esté inmune a padecer otros contagios”.

puesta en la actividad económica o en la salud de las personas.

Torres dijo que si bien la información oficial apunta a una baja en la incidencia de casos durante los últimos días, cuestionó las cifras considerando el fin de semana largo (“¿Habrán funcionado todos los laboratorios?”, interrogó) y la falta de información respecto a cuántos exámenes se aplican diariamente.

Antes las dudas surgidas, el seremi de Salud, Héctor Muñoz, explicó que el número de “recuperados” en la comuna de Hualpén subirá conforme pasen los días.

“Hemos tenido más casos, pero no han sido mayores a los que se han ido recuperando. Esa tasa de inci-

OPINIONES

Twitter @DiarioConcepcion
contacto@diarioconcepcion.cl

Ciudad



#MeQuedoEnCasa

Claudio Müller, toxicólogo de la Universidad de Concepción. “#MeQuedoEnCasa porque el aislamiento social es la medida más efectiva. Científicamente, podemos aplicar muchas sustancias, pero ninguna garantiza la eliminación del virus. Lo mejor es quedarse en casa. La idea es resguardarse en el hogar para superar esta compleja pandemia”.

Daniel Núñez Durán
contacto@diarioconcepcion.cl

Con la expansión del Covid-19 en el país, las municipalidades han buscado una serie de medidas para reducir los riesgos de contagio. En esa búsqueda, hace algunas semanas comenzaron a aparecer los innovadores túneles sanitarios, estructuras de paso que tienen como objetivo sanitizar a las personas a través de líquidos higienizadores que inactivan el virus.

Una de las comunas pioneras en el país fue Penco, donde el municipio implementó la medida en puntos estratégicos y de gran afluencia de público, como ferias y centros de salud. Tras semanas en funcionamiento, la gestión ha sido bien recibida por la comunidad.

“Este modelo de túnel, lo vi en Europa y me surgió la idea de implementarlo acá. Lo adaptamos y lo pusimos en funcionamiento con recursos propios. El sistema es más curvo que el europeo y está armado con elementos que teníamos en la municipalidad”, explicó Víctor Hugo Figueroa, alcalde de Penco.

Otra comuna que implementó esta medida es Yumbel. “La idea es sacar provecho de esta iniciativa y evitar la propagación del virus. Estamos trabajando en la construcción de nuevos túneles. Queremos abarcar la mayor cantidad de sectores”, dijo el alcalde, Juan Cabezas.

Pese a la buena idea, implementada en otras comunas, existen dudas respecto al real aporte que puede tener este sistema de túnel.

Efectividad

Como no existen estudios que den garantía del proceso, para los especialistas es una medida que aún no tiene sustento científico y que a futuro puede causar daño en el organismo de quienes transiten por la estructura.

“El ácido hipocloroso o los compuestos utilizados y que están autorizados por las autoridades sanitarias, son efectivos para inactivar el virus. El problema es que estas



FOTO: MUNICIPALIDAD DE CORONEL

LOS TÚNELES sanitarios han sido bien recibidos por la comunidad.

TÚNELES SANITARIOS MUNICIPALES

Una medida para reducir riesgos, pero sin sustento científico

Municipios de la Región están implementando una estructura que, si bien es efectiva, a futuro puede causar daño en las personas por la exposición a los químicos utilizados.

sustancias químicas que se ocupan son para superficies inanimadas como la ropa. Por esa parte está bien, pero no sabemos qué efecto puede tener en la salud de los usuarios. Los compuestos reaccionan de distinta manera en cada persona y en el futuro pueden causar daño a la salud”, comentó Claudio Müller, toxicólogo y académico de la Facultad de Farmacia de la Universidad de Concepción (UdeC).

El académico consignó que el virus no está ni vivo ni muerto, es un ente que circula en el ambiente y se aprovecha de las células del organismo. “El virus se replica en las células y hace aparecer los síntomas. Las medidas que se están tomando, como estos túneles, pueden ser preventivas, pero hay que tomar todas las precauciones necesarias porque son ideas que se están ejecutando sin el respaldo científico necesario”, dijo el toxicólogo.

OPINIONES

Twitter @DiarioConce
contacto@diarioconcepcion.cl

FOTO: OFICINA PARLAMENTARIA DIPUTADO ALEJANDRO NAVARRO



PENCO Y TOMÉ ya fueron higienizadas. Durante los próximos días será el turno de Talcahuano y Concepción.

Senador Navarro coordina higienización del Gran Concepción

Con apoyo del mundo empresarial de la Región y el soporte de su equipo de trabajo, el senador Alejandro Navarro (PRO) ha liderado un proceso de sanitización de las calles de las diferentes comunas de la provincia de Concepción.

En coordinación con los municipios y juntas de vecinos, han cargado un camión cisterna con más de 11 mil litros de agua con hipoclorito de sodio, compuesto aprobado por el Ministerio de Salud, para llevar a cabo el proceso de higienización en comunas

como Penco y Tomé. “Hemos requerido los permisos correspondientes y el protocolo al seremi de Salud, lo que junto a los requerimientos técnicos y el hipoclorito de sodio, un químico que no provoca daño a la salud, nos ha permitido abarcar cientos de cuadras de Penco y Tomé”, dijo Navarro.

El senador confirmó que entre jueves y viernes se higienizará Talcahuano y Concepción, y durante las próximas semanas, pretenden abarcar otras localidades de la Región.

CENTRO REGIONAL DE COMPUTACION E INFORMATICA DE CONCEPCION SOCIEDAD ANONIMA CRECIC S.A.

SOCIEDAD ANÓNIMA CERRADA JUNTA ORDINARIA DE ACCIONISTAS

Por acuerdo del Directorio, se cita a Junta Ordinaria de Accionistas a realizarse el día jueves 30 de abril de 2020, a las 11:00 horas en calle Tucapele 1055, Concepción.

Las materias a tratar en la Junta Ordinaria serán las siguientes:

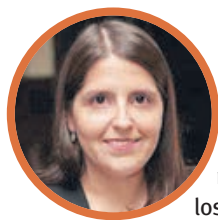
- a) Aprobación de la Memoria, Balance, Estados Financieros e Informe de los Auditores Externos correspondientes al ejercicio finalizado al 31 de Diciembre de 2019;
- b) Fijar la remuneración del Directorio, e informar los gastos del Directorio correspondientes al ejercicio 2019;
- c) Designar auditores externos;
- d) Distribución de utilidades y establecer la política de dividendos; y
- e) Otras materias de interés social de competencia de la Junta Ordinaria de Accionistas.

PARTICIPACION EN LA JUNTA Y CALIFICACION DE PODERES

Tendrán derecho a participar en la Junta, los accionistas que al momento de iniciarse ésta figuraren inscritos como accionistas en el respectivo Registro. La calificación de poderes, si procediere, se efectuará el mismo día y en el mismo lugar fijado para la celebración de la Junta de Accionistas a partir de las 10:00 horas.

El Presidente

Ciudad



#MeQuedoEnCasa

María Cristina Escobar, directora Nutrición Y Dietética, Unab.
 “Me quedo en casa, porque es una oportunidad de invertir en nuestra salud y la de los hijos, mejorando hábitos de alimentación, hidratación y actividad física. La cocina saludable con los niños será un momento especial que ayudará a que esta cuarentena sea más llevadera”.

Tres a cuatro semanas pueden proyectarse con la herramienta computacional de tal manera de evitar una posible saturación de la UCI.

Ximena Andrea Valenzuela Cifuentes
 ximena.valenzuela@diarioconcepcion.cl

El contagio por Covid-19 es exponencial. El 14 de marzo Chile registró 61 infectados, tres de ellos en la Región. Luego de un mes, según el último reporte de Salud, los contagiados llegan a 7.917 y 92 víctimas fatales, cifras que en Bío Bío suman 528 contagiados y dos fallecidos.

La pandemia hace necesario proyectar el escenario de uso las Unidades de Cuidados Intensivos (UCI), determinar un posible colapso de estas y adelantarse a los problemas, tarea de la que se hizo cargo un equipo multidisciplinario de investigadores de Ingeniería y Medicina de la Universidad de Concepción (UdeC) que creó una herramienta computacional capaz de simular distintos escenarios que podría enfrentar la UCI del Hospital Regional.

La iniciativa, desarrollada por las académicas Lorena Pradenas (Ingeniería) y Marta Werner (Medicina), en conjunto con Leandro Parada, ingeniero civil mecánico de UdeC y Víctor Parada, académico del Instituto de Sistemas Complejos en Ingeniería de la Universidad de Santiago de Chile, permite estimar la necesidad de camas-UCI según la tendencia de avance de contagios en la Región.

A diario con datos del Minsal y del Regional crean escenarios optimistas y pesimistas, que apoyan al hospital para definir el manejo de recursos, anticipando a una saturación de la capacidad y así, realizar acciones para habilitar nuevos lugares de atención.

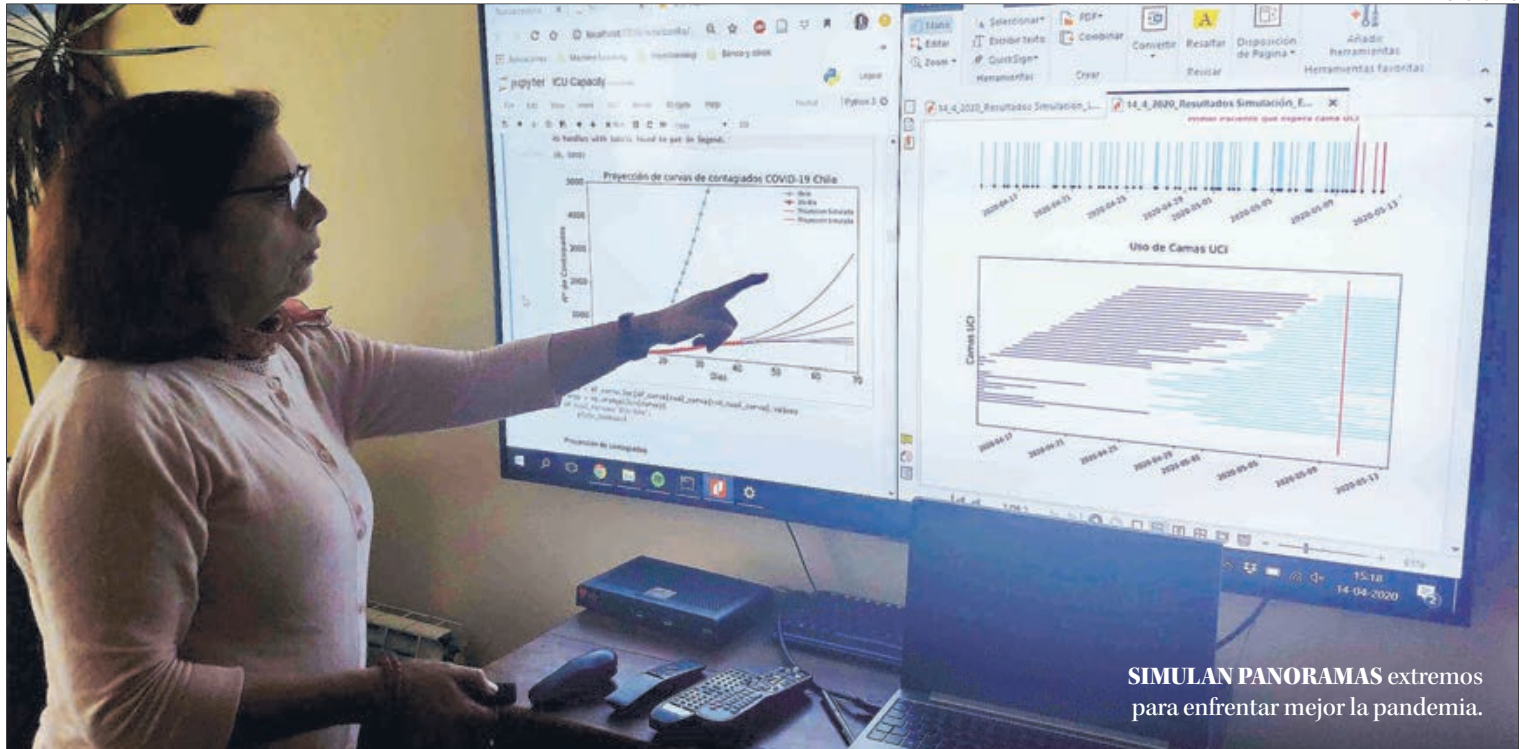


FOTO: UDEC

SIMULAN PANORAMAS extremos para enfrentar mejor la pandemia.

HERRAMIENTA COMPUTACIONAL PERMITE ADELANTARSE A UN POSIBLE COLAPSO

Docentes UdeC proyectan uso de camas UCI en el Regional

Con datos del centro hospitalario y del Minsal crean escenarios optimistas y pesimistas **para optimizar manejo de recursos, asegurar insumos y personal.**

La evidencia internacional, según Werner, epidemióloga del Regional, indica el 15% de los enfermos requiere hospitalización y un tercio de ellos cama UCI. En este sentido, la herramienta permite proyectar la demanda de atención y de oferta hospitalaria para tres a cuatro semanas, que es clave para estar pre-

parados y asegurar abastecimiento de los aparatos clínicos e insumos y del personal especializado, dijo.

Según Pradenas, la herramienta puede ser adaptada para otros centros del país, para que puedan responder apropiadamente al desafío que implica la pandemia.

Para Leandro Parada, desarrolla-

dor principal de la herramienta, este trabajo significa un gran aporte para el presente y futuro del país, apoyando las decisiones de los profesionales de la salud para enfrentar la pandemia.

OPINIONES

Twitter @DiarioConcepcion
 contacto@diarioconcepcion.cl

FOTO: MUNICIPALIDAD DE CONCEPCIÓN

40 MONITORAS

envían videos y tutoriales para crear las mascarillas.



Crean mascarillas para donar a vecinos

Literalmente a toda máquina están trabajando monitoras y usuarias de los Talleres Laborales de la Oficina Municipal de la Mujer (OMM) de Concepción para confeccionar un total de 10 mil mascarillas a personas de escasos recursos.

La confección, que se realiza siguiendo las recomendaciones del Departamento de Salud Pública de la Universidad de Concepción (UdeC), permitirá aportar con implementos de seguridad a quienes

10.000

protectores de rostro confeccionarán 60 mujeres de los Talleres Laborales penquistas.

no tienen recursos para comprarlas, buscando así evitar la propagación del Covid-19, explicó el alcalde, Álvaro Ortiz,

Carolina Toro, encargada de la OMM, dijo que el trabajo a distancia se realiza con 40 monitoras que han grabado videos y tutoriales para que las colaboradoras las confeccionen en sus casas, lo que les permite realizar una actividad para lidiar con el estrés que genera el encierro por la cuarentena y mantenerse vinculadas.

Economía & Negocios



#MeQuedoEnCasa

Lucy Kuhn, dueña de Decoraciones Kuhn

“El llamado a quedarnos en casa y aislarnos fue casi inmediato. La idea principal fue apoyar la cuarentena para bajar la propagación. No es fácil dejar nuestro trabajo y nuestra vida cotidiana pero hoy debemos pensar en sobrevivir”.

UdeC Noticias
https://noticias.udec.cl

UDT EVALÚA PLANTAS INDUSTRIALES PARA PRODUCIR CALEFACCIÓN A HOGARES

Calor residual de industrias podría usarse para calefacción

Estudio de la Unidad de Desarrollo Tecnológico identificó 62 MW disponibles y cinco comunas con mejor potencial para este tipo de proyectos en Bío Bío.

En 2015, el Concepción Metropolitano fue declarado Zona Saturada por material fino respirable, iniciándose un Plan de Descontaminación Ambiental. Parte de este trabajo consistió en encontrar soluciones para disminuir la contaminación de fuentes fijas.

La Unidad de Desarrollo Tecnológico de la UdeC ha sido parte de este esfuerzo, gracias al estudio para la identificación de calor residual, para proyectos de calefacción distrital.

Esta investigación tuvo como objetivo estimar los excedentes de calor proveniente de procesos industriales de Concepción Metropolitano, para evaluar su aprovechamiento en proyectos de calefacción distrital para la zona, explicó la Dra. Cristina Segura Castillo, jefa del área de Bioenergía de la UDT.

La calefacción distrital considera la distribución de energía térmica desde una fuente central de generación de calor a un gran número de viviendas residenciales, mediante el transporte de vapor o agua caliente a través de una red de canchales aisladas.

La energía térmica puede provenir de diversas fuentes: centrales térmicas con combustibles fósiles o renovables, geotermia, cogeneración de calor y excedentes de calor o calor residual, que producen diariamente las plantas industriales de la zona, como una de las alternativas más interesantes.

Sistemas de calefacción distrital suministran una gran parte de los requerimientos de calefacción en ciudades de países como Reino Unido, China, Francia, Nueva Zelanda, Estados Unidos, Canadá, Alemania, entre otras.

“En total, el estudio de UDT identificó 31 plantas industriales en el Concepción Metropolitano, de las cuales se seleccionaron 19 para estimar el calor residual aprovechable. La gran mayoría de estas plantas se encuentra cercana a zonas residenciales con alto consumo de leña para calefacción. Los resultados arrojaron un potencial de 62 MW de calor residual recuperable para proyectos de calefacción. Las comunas con mayor potencial de calor residual industrial son Coronel, Hualpén, Penco, Talcahuano y San Pedro de la Paz”, explica la Dra. Segura.

También se realizó un estudio de prefactibilidad y de reducción de emisiones, analizándose 5 alternativas de proyectos para establecer una red de calefacción distrital. El que presentó las mejores condiciones fue el ubicado en San Pedro de la Paz, debido a la

cercanía de la planta generadora de energía a la zona urbana, facilidad para el trazado de la red, calidad de las viviendas y alta densidad poblacional, entre otros.

La inversión inicial se estima en 1,5 millones de dólares. La propuesta podría ser ingresada al banco de proyectos de compensación de emisiones del Ministerio del Medio Ambiente.

Adiós a la leña

El estudio asegura que el calor residual que emiten las industrias en sus procesos productivos y que es liberado al medio ambiente sin darle un

uso, puede ser recuperado a través de sistemas desarrollados y probados en distintas partes del mundo, para alimentar redes de calefacción distrital.

En el caso de Chile, esta energía podría reemplazar parcialmente a combustibles fósiles y leña que son fuentes fijas de contaminación ambiental todos los inviernos.

Esto adquiere relevancia ante el comienzo del plan de Gestión de Episodios Críticos (GEC), que desde el 1 de abril hasta el 30 de septiembre implementará distintas restricciones según el pronóstico de calidad del aire que emitirá la Seremi de Medio Ambien-

te de la Región del Bío Bío. Entre las medidas de mayor impacto para la población está la prohibición de uso de leña en los días de muy mala calidad atmosférica.

Este es uno de los instrumentos que contempla el Plan de Descontaminación Ambiental, PDA para el Gran Concepción, que entró en vigencia en diciembre de 2019 y tiene como meta reducir en un 40% la concentración de material particulado en un plazo de 10 años; beneficiará a más de 1 millón de personas que habitan en las comunas de Talcahuano, Hualpén, Penco, Tomé, San Pedro de

la Paz, Coronel, Lota, Chiguayante, Hualqui y Concepción.

Otras medidas diseñadas en este programa son la reducción de emisiones de calderas y hornos industriales; la reducción de emisiones domiciliarias, implementando el recambio de 20 mil calefactores; la entrega de 20 mil subsidios de aislación térmica, y la mejora de la calidad de la leña usada para la calefacción. El plan tiene un costo total de más de 230 millones de dólares.

OPINIONES

Twitter @DiarioConce
contacto@diarioconcepcion.cl



Economía & Negocios



#MeQuedoEnCasa

Eliseo Lara, académico de la Unab.

“Me quedo en casa como una forma de respetar la salud y la vida. Hoy más que nunca necesitamos del respeto y la responsabilidad con nuestros semejantes. Un amor al prójimo en acto, no sólo en palabras”.

FOTO: CAROLINA ECHAGÜE M.

2016

febrero de este año datan precios que hoy se está transando el crudo, entre US\$20-30.

Javier Ochoa Provoste
javier.ochoa@diarioconcepcion.cl

Un complejo escenario internacional marcado por una verdadera guerra de precios del petróleo impulsada por Rusia y Arabia Saudita, sumado a la expansión de la Covid-19 que ha hecho bajar la demanda de crudo a nivel mundial, ha llevado a bajas no vistas desde la primera guerra del Golfo, a inicios de la década de los 90.

En Chile, desde que se produjeron los primeros efectos de la disputa entre los países productores y los impactos por Covid-19 se han acumulado 11 semanas consecutivas de disminución en los precios de los combustibles, informó Enap a este medio.

Por su parte, el seremi de Energía del Bío Bío, Mauricio Henríquez, recordó que a la fecha el precio del petróleo ha bajado hasta en un 30% su valor. De hecho, en estos momentos (ayer) el petróleo WTI se está transando a US\$20,8 el barril, De febrero de 2016 que no se veían estos precios, y caídas de esta magnitud desde la guerra del Golfo”, acotó.

Efecto Mepco

Consultado el economista de la Universidad de Concepción, Claudio Parés, sobre si el sistema de estabilización de precios del petróleo (Mepco) juega, esta vez, en contra de los consumidores, el académico reconoció que está diseñado para compensar el alivio de las alzas en estas situaciones de baja. “Básicamente, el fondo acumula recursos cuando el precio baja y los gasta cuando sube”, puntualizó Parés.



Efectos en Chile y la Región

El académico de Facea Ucs, Andrés Ulloa, recordó que “toda caída en los precios del petróleo es bienvenida para Chile y la Región, ya que somos importadores netos de petróleo y gas natural. Esto reduce los costos de producción y de calefacción y reduce los precios de los combustibles. Por desgracia no va a ser muy aprovechado por Chile, ya

que una gran parte de las empresas está con reducción de producción”, lamentó Ulloa.

¿Qué esperar?

Analistas han hecho ver que esta crisis es distinta, porque no se relaciona con mercados bursátiles o intangibles, sino más bien en algo real.

Por eso el economista de la UdeC, Claudio Parés reconoció que es di-

ficil proyectar lo que viene en 2020, recordando que incluso antes de la crisis desatada por la pandemia por Covid-19, el panorama no era muy alentador. “Lamentablemente, y a diferencia de las crisis financieras que “acostumbrábamos” analizar, esta crisis tiene su origen en el lado “real”, es decir, no tiene que ver con dificultades de financiamiento ni confianza en los mercados, sino con

la dificultad de producir, intercambiar y consumir bienes. Por lo tanto, las soluciones que acostumbramos como inyectar recursos a la banca o dar flexibilidades crediticias no serán suficientes. Es necesario reimpulsar el lado real de la economía con iniciativas concretas”, enfatizó.

OPINIONES

Twitter @DiarioConcepcion
contacto@diarioconcepcion.cl

FOTO: ARCHIVO / GRUPO COPESA



LA ENTIDAD bancaria informó que entre octubre de 2019 y marzo de 2020 han entregado 150 mil prestaciones del Plan Estamos Contigo.

BancoEstado suma 250 mil solicitudes

Banco Estado suma 250 mil solicitudes de postergación o repactación de créditos personas, de los cuales 212 mil ya cuentan con una solución, informó la entidad.

Y respecto al detalle del programa de financiamiento de emergencia para las micro, pequeñas y medianas empresas, dado a conocer por el Gobierno “Estamos convencidos que apunta a la dirección correcta, ya que entrega liquidez a las empre-

Ventas anuales menos de \$1 millón

Ampliar el Fogape tendría un impacto directo en el empleo y bienestar de gran parte de la fuerza de trabajo de Chile, aseguran desde BancoEstado.

sas a través del Fogape, un fondo de garantía estatal del cual somos ac-

tivos usuarios. Creemos que ampliar el Fogape a las empresas con ventas anuales por hasta UF1 millón, tiene un impacto directo en el empleo y bienestar de gran parte de la fuerza de trabajo de Chile. Esperamos que tenga un constructivo y expedito trámite en el Congreso, lo que permitirá que todos los emprendedores y las medianas empresas contar con estos fondos garantizados en el menor tiempo posible.

Economía & Negocios



#MeQuedoEnCasa

Carolina Pohl, dueña de Importadora Naranja.

“Yo me quedo en casa, porque cuidar de nuestros seres queridos es fundamental en estos momentos. Es tiempo para ser mejores. El mundo necesita un cambio. Esta cuarentena es una oportunidad para conocernos como familia (...) Cumplamos con nuestra responsabilidad. Unidos saldremos de esta pandemia más fortalecidos y solidarios”.

Felipe Placencia Soto
felipe.placencia@diarioconcepcion.cl

“Conce Solidario”, es el nombre de la campaña que organizan vecinos para apoyar a familias afectadas por el desempleo y también, para brindar protección a negocios de barrios mediante sanitización preventiva al comercio para enfrentar de manera sólida el Covid-19.

Igualmente, el trabajo solidario se extenderá a la sanitización del transporte público, taxis y colectivos de manera gratuita.

Detrás de esta articulación están los miembros de la Unión Comunal de Juntas de Vecinos y la reconocida activista social, Camila Polizzi.

“Muchos perdieron su trabajo. Hay familias completas que necesitan de la solidaridad de todos y todas”, dijo Polizzi.

Impacto

Enfatizó que el aporte desinteresado de personas o de pymes es relevante para seguir manteniendo la causa.

Por eso se está destacando la participación de la empresa Espacio Seguro que se sumó sin cobro a sanitizar los almacenes de barrios.

Durante la tarde del lunes, se realizaron intervenciones en Tucapel Bajo y en Villa Esperanza.

Y el martes, se realizó lo mismo en Lorenzo Arenas junto con entrega de canastas en Pedro de Valdivia y Pedro del Río.



FOTO: CEDIDA

PARA ENFRENTAR CRISIS DEL COVID-19

“Conce Solidario”: entregan ayuda a vecinos sin trabajo y fumigan negocios

La iniciativa nació de la comunidad penquista que busca seguir sumando colaboraciones.

La presidenta de la Junta de Vecinos de Pedro de Valdivia, Marisol Acevedo, aseguró que la cesantía golpea fuerte en lo económico y en lo anímico.

“Esto nació de nosotros de manera desinteresada. Hay igualmente muchos adultos mayores que necesitan apoyo”, aseveró la dirigente.

Acevedo aseguró que la situación es más compleja de lo que parece. Sus dos hijas, por ejemplo, quedaron sin trabajo.

Es por ello por lo que Polizzi detalló que durante el miércoles se trabajará en Camilo Henríquez, Collao y Noguén, con la entrega de canastas y sanitizaciones.

“Nos enfocaremos en toda la línea de colectivos 33 y 4 de Camilo Henríquez”, puntualizó la gestora.

Quienes quieran sumarse a “Conce Solidario”, este es el correo:

concesolidario@gmail.com.

OPINIONES

Twitter @DiarioConce
contacto@diarioconcepcion.cl

Corma Bío Bío-Ñuble asegura que el Covid-19 impactará fuerte el sector forestal

El presidente de la Corporación Chilena de la Madera en las regiones del Bío Bío y Ñuble, Jorge Serón analizó los efectos que está teniendo la emergencia en la zona.

“En la medida que se generen disminuciones en las demandas de nuestros productos, eso va a impactar necesariamente la producción local. Por eso es tan importante respaldar y aplicar las medidas que ha indicado el ministro de Hacienda, respecto a cómo defender empleos. En el ámbito forestal estamos estudiando y tomando las medidas para que las empresas”, dijo Serón.

Y añadió: “En esa línea, las medidas pro-defensa del empleo y solidaridad que está llevando a cabo la autoridad económica hay que implementarlas y a la brevedad. Lo que viene es duro, la capacidad productiva la tenemos, por consiguiente, debemos defender los empleos para recuperarnos rápidamente. (FPS).

Bío Bío: crean un mercado campesino online para enfrentar el Covid-19

Para hacer frente a los problemas de comercialización a causa del Covid-19, diversos han sido los mecanismos que la agricultura familiar campesina está implementando para seguir vendiendo sus productos, lo cual fue captado por la Dirección Regional de Indap Bío Bío, que en menos de una semana levantó una plataforma denominada “Mer-



FOTO: INDAP BÍO BÍO

cado Campesino Online”, al cual se ingresa en la siguiente dirección: <https://spark.adobe.com/page/iQvhoE7msF725/>, explicaron.

“Podrán encontrar los nombres, comunas, contactos y fotografías de lo que cada agricultor o microempresa está comercializando, a través de delivery y venta en predios”, aseguró el director Regional de Indap, Odín Vallejos.

Entre los productos se encuentra Felipe Astudillo de la empresa Soyverde.cl y Nancy Mella de la empresa “Conservitas Tejedoras” de Tomé, entre otros. (FPS).

SOCIEDAD INMOBILIARIA Y DE INVERSIONES CONCEPCION SOCIEDAD ANONIMA INCO S.A.

SOCIEDAD ANÓNIMA CERRADA JUNTA ORDINARIA DE ACCIONISTAS

Por acuerdo del Directorio, se cita a Junta Ordinaria de Accionistas a realizarse el día jueves 30 de abril de 2020, a las 12:00 horas en Tucapel N°1055, Concepción. Las materias a tratar en la Junta serán las siguientes:

- Aprobación de la Memoria, Balance, Estados Financieros e Informe de los Auditores Externos correspondientes al ejercicio finalizado al 31 de Diciembre de 2019;
- Renovación del directorio
- Fijar la remuneración del Directorio, e informar los gastos del Directorio correspondientes al ejercicio 2019;
- Designar auditores externos;
- Distribución de utilidades y establecer la política de dividendos; y
- Otras materias de interés social de competencia de la Junta Ordinaria de Accionistas.

PARTICIPACION EN LA JUNTA Y CALIFICACION DE PODERES

Tendrán derecho a participar en la Junta, los accionistas que al momento de iniciarse ésta figuraren inscritos como accionistas en el respectivo Registro. La calificación de poderes, si procediere, se efectuará el mismo día y en el mismo lugar fijado para la celebración de la Junta de Accionistas a partir de las 11:30 horas.

El Presidente

Cultura & Espectáculos



#MeQuedoEnCasa

Gloria Varela, directora de Extensión Artística y Cultural Ucs

“Me quedo en casa porque soy responsable de mi vida y también de la vida de los demás. Es difícil vivir aislada, sin los otros; pero esto te permite estar consigo misma, reflexionar sobre lo que acontece y, por ende, revisar lo vivido, apreciar la vida, el trabajo en equipo”.

Mauricio Maldonado Quilodrán
mauricio.maldonado@diarioconcepcion.cl

“Experimentar en el fondo, abrirse para otro lado, salirse de los márgenes del formato banda, que está un poco fundido. O sea, obvio que seguiré tocando en grupos, pero esto es para ir por otro lado, explorar otros caminos de la música. Convertirse en otro personaje, reinventarse, pero sobre todo pasarla bien”. Así define Mauricio Melo, experimentado y reconocido músico penquista, a Mansarda, su nueva aventura sonora.

El proyecto, que se gestó casi a fines del año pasado y materializó al calor de extensas sesiones grabadas durante el verano, era una idea que desde hace tiempo rondaba en la cabeza de Melo, la cual se acrecentó una vez que llegó a los 50 años. “Al cumplir medio siglo me pareció idóneo reinventarse. Me habría parecido muy triste seguir como ligado al formato de banda rockera para siempre, como una especie de ‘patrón’, algo un poco patético”, dijo.

Otros factores emocionales, y también inspirado en un viejo conocido, se sumaron para poder concretar por fin Mansarda. “Me sirvió bastante de motivación tocar con Carlos Cabezas. Él tiene sus buenos años -65- y encontré motivadora toda su energía y ganas de hacer música, tocando en diferentes proyectos más allá de Electrodomésticos. Igual la muerte de mis padres el año pasado, marcaron el cierre de un ciclo bien fuerte para mí”, señaló el músico.

Precisamente, en la casa donde vivió su infancia y parte de su juventud, es donde se registró lo logrado junto a Marcelo y Paulo Díaz, Felipe Muñoz y diversos e ilustres invitados.

“Eso es Mansarda, una especie de taller grande con la participación de distintos músicos, muchos de ellos amigos y gente con la que he trabajado con anterioridad. Sangre nueva e inspiradora para sumergirme en sonidos diferentes, en ideas en las que nunca antes había profundizado. Esto igual dado porque las características del



FOTO: CAROLINA ECHAGÜE M.

MANSARDA

Mauricio Melo y un nuevo proyecto musical

El reconocido músico penquista, luego de cumplir 50 años, motivado por energías personales decidió emprender esta nueva aventura, la cual más allá de un sonido en particular, destaca por su eclecticismo. “Robert Wyatt”, su primer adelanto, será una muestra de ello.

mercado musical no son las mismas de antes, como que la música se ha desarrollado de manera más libre. Las nuevas generaciones no tienen miedo a experimentar, en formatos más densos y rebuscados, por ejemplo”, enfatizó Melo.

Más de siete horas de grabaciones son en las que la banda ha estado trabajando a la distancia estos días de

cuarentena, de las cuales se espera un primer adelanto muy pronto.

“Esta semana queremos subir una pequeña muestra, a modo de ejercicio de autoexigencia, es una sesión improvisada a la cual invitamos al saxofonista local, Ignacio González. Con más detalle, el tema que subiremos es un homenaje a Robert Wyatt -nombre que llevará la canción- uno de los fun-

EL MÚSICO dijo sentirse revitalizado por los otros integrantes del grupo, parte de una nueva generación con ideas innovadoras y rupturistas.

dadores de Soft Machine, una de las bandas que funda la psicodelia inglesa. Es una volada muy en ese estilo, solo con teclado, bajo y batería, a lo que se incorpora el saxo y algunas voces”, contó el también guitarrista.

Aunque más allá de esa psicodelia y onda rockera, Melo recaló que “si bien la mayoría de lo registrado es música instrumental, la esencia e idea original del proyecto era más que nada hacer algo completamente diferente. Hay sesiones, por ejemplo, que duran alrededor de 25 minutos”.

Con los tiempos y plazos trastocados con la emergencia sanitaria debido al coronavirus, Melo espera que, una vez liberado el primer adelanto, trabajar en el resto de las canciones y en antes que concluya el 2020 tener listo el álbum. “Tras ello -salida del adelanto- el objetivo será seguir con el res-

7

Horas en promedio tiene de grabación el proyecto, registrado en la casa donde Melo vivió junto a sus padres.

Sus otras vetas musicales

Melo comentó que con sus otras bandas -Santos Dumont y Los Brando- igual habrá novedades este 2020.

to del disco, tenemos mucho material por editar”, finalizó el músico.

OPINIONES

Twitter @DiarioConcepcion
contacto@diarioconcepcion.cl



FOTO: LOS INSOLENTES

SCD apoyará con bono especial a asociados

Tomando en consideración la frágil situación en que se encuentran miles de intérpretes musicales en nuestro país, tras las consecuencias generadas por la crisis sanitaria generada por el Covid-19, la Sociedad de Autores e Intérpretes Musicales (SCD) decidió entregar un inédito aporte a sus socios y afiliados, por un total que supera los mil millones de pesos.

“Este es un esfuerzo enorme, ope-

Aporte por voluntad propia

Esta ayuda es independiente de lo que pueda aportar el Ministerio de las Culturas a los músicos en crisis.

rativo y administrativo, que significará un ajuste severo en nuestro

presupuesto, y que implica que muchos proyectos culturales -como el emblemático Día de la Música Chilena- no se realizarán”, explicó Horacio Salinas, presidente de la SCD.

La ayuda, de carácter único y excepcional, se traduce en un bono de apoyo extraordinario, que beneficiará a 4.118 socios y afiliados. “Nos ha parecido urgente y justo estar muy cerca de los músicos chilenos hoy”, añadió Salinas.

Sociales



#MeQuedoEnCasa

Dra. Ana María Moraga, jefa de Carrera Medicina UdeC.

“Existe evidencia suficiente respecto al Covid-19 como para afirmar que las medidas de distanciamiento social son las más efectivas para cuidarse, cuidar a los otros y en definitiva disminuir las muertes. Quedarse en casa es la mejor y más efectiva medida de distanciamiento social”.

Covid-19

¿CÓMO APOYAR A LOS MENORES EN TIEMPO DE CUARENTENA?

“Estos son días difíciles para todos, estamos siendo exigidos desde distintos ámbitos. Padres, madres y cuidadores de niños y niñas tenemos que adaptarnos a la modalidad de trabajo a distancia o pensar cómo asegurarse un ingreso para seguir cumpliendo con nuestras obligaciones, al mismo tiempo tenemos la tarea de contener a nuestros hijos e hijas y darles algunas certezas en un escenario que parece repleto de incertidumbres” explica la Dra. en Psicología, infanto-juvenil, María Victoria Benavente.



Dra. María Victoria Benavente, Psicóloga Clínica Infanto- Juvenil

RECOMENDACIONES:



¿Qué día es hoy? ¿Le ha pasado que un día se parece mucho al anterior? Establezca rutinas y realice quiebres entre días de semana y fin de semana, esto entrega una sensación de estabilidad que ayuda a combatir la ansiedad.



Modere la información que reciben los niños/as, cada día estamos bombardeados por información nada alentadora, muchas veces esto solo incrementa la ansiedad en los niños/as: infórmese, comprenda el alcance de la información y luego si esta implica un cambio en las rutinas de niños/as, infórmeles.



Atento a las señales. Los niños/as expresan que están preocupados de distintas maneras, observe si se producen cambios en sus ritmos de sueño y alimentación, si se vuelven más irritables o sensibles.



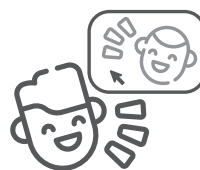
Cumplir con las tareas del colegio no es lo central, recuerde que los procesos de aprendizaje son continuos, eso implica que siempre se puede retomar más adelante, lo que no se ha logrado aprender en estos días, no sumemos más estrés.



Contenga. Abraze a los niños/as, permítales conversar sobre sus emociones y sus preocupaciones, manténgase disponible para escucharlos.



Juegue con ellos. El juego tiene un gran valor terapéutico para niños/as, mucho mejor si toda la familia se suma, reírse, pasar un momento entretenido es de mucha ayuda para todos.



Siempre en contacto. Intente que los niños/as mantengan contacto virtual con sus amigos/as, la amistad en todas las etapas de la vida es un factor que protege ante la adversidad, promuévalo.



Tejer, cocinar, aprender a coser. Estas actividades se pierden en la vorágine del día a día y pueden ser muy valiosas, realizarlas para sí mismos o para otros, nos conecta entre nosotros y con nuestra historia.



Si se lo sabe... icante! Cante, baile con los niños/as no pierda el contacto con su cuerpo, mejor todavía si se suma toda la familia, además de sumar un momento que seguro será entretenido y que le distraerá

#MeQuedoEnCasa

MÁS INFORMACIÓN, CONSULTAS Y EMERGENCIAS EN Bío Bío - TEL. 800 500 836

Deportes



#MeQuedoEnCasa

Víctor Aravena, atleta

“Me quedo en casa para cuidar a mis familiares, pues en mi círculo hay adultos mayores y tengo un hijo pequeño. La única ‘cura’ que existe en este momento es ser solidarios, y por eso da pena ver que muchas personas, deportistas incluidos, no respeten la cuarentena”.

Paulo Inostroza
paulo.inostroza@diarioconcepcion.cl

“Preguntaba mucho por sus sobrinos, dónde están. Está acostumbrado a que vengan a abrazarlo, a reírse con ellos. Pablo mueve la boca como si intentara hablarles. Una siempre sueña que un día pueda decirles algo”. La palabras son de Johana Otárola, hermana del ex jugador de Huachipato y Lota Schwager. A cinco años y un mes del accidente de tránsito que lo dejó prácticamente inmobilizado, sigue luchando por su vida. Y también su familia. ¿Y cómo ha cambiado todo con el coronavirus?

Johana contó que “felizmente, tenemos hartos insumos porque la casa está llena de mascarillas, guantes y alcohol gel. Siempre fue así y mi mamá se preocupó de que nos abasteciéramos bien. Los tres kinesiólogos siguen viniendo. Dos trabajan exclusivamente con él y el otro tiene su labor de planta en el Hospital Naval y ahora ha tenido más pega, pero viene dos veces por semana. Se hace sus tiempos”.

Lo más complicado ha sido lo psicológico. “Pablo se molesta cuando se siente solo y eso una lo nota. Él ya gesticula con su cara, levanta las manos y podemos entender perfectamente sus gestos. Extraña a sus amigos, aunque algunos le hablan por videollamada. Tuvimos que explicarle todo lo que pasaba con el virus y la cuarentena y por qué no lo venían a ver. Es por su cuidado, nos preocupa eso”, aseguró.

Sobre todo, después del susto que pasaron en noviembre. La hermana de Pablo narró que “lo afectó una neumonía y, por su condición, es un tema súper grave. Por eso, los inviernos son difíciles, de alto cuidado. Estuvo en la UCI y lo operaron del pulmón izquierdo, pero al final todo salió bien. Fue duro. Le hicieron drenaje y volvió a casa, pero tenemos claro que un resfrío que a nosotras nos afecta quizás poco, para Pablo puede ser un drama”.

¿Y cómo se las han arreglado en lo laboral? Johana apunta que “yo no puedo teletrabajar, porque me encargo de un furgón escolar y mi hermana Karla está en una salacuna, envía algunas guías, pero todo es incertidumbre. Andrea no trabaja. Lo bueno es que mi marido es contratista y el de Andrea es marino, así nos salvamos como familia. Bueno, con los temores de todos”.

Ponerse de pie

Inmediatamente después del accidente, los médicos dieron a Otárola un 1 por ciento de posibilidad de

OTÁROLA VIVE CON su familia en Talcahuano. Pese a la emergencia sanitaria, sigue con su tratamiento kinesiológico.



FOTO: ISIDORO VALENZUELA M.

PABLO OTÁROLA AVANZA EN MEDIO DE LA PANDEMIA

“Tuvimos que explicarle por qué no lo venían a ver”

Mientras concreta pequeños logros cotidianos, su familia cuenta cómo lo han llevado durante el coronavirus. A ratos se siente solo, extraña ver a sus sobrinos.

20
de marzo

de 2015 fue el accidente de tránsito. Pablo y su novia viajaban a Talcahuano desde Temuco. Tiene 33 años.

vida. En el mejor de los casos, su daño neurológico severo y fractura a la pelvis, entre otras lesiones, lo dejarían como un vegetal. Pero no ha sido así.

“Ha tenido pequeños avances, pero para lo que vivió son muy grandes. No hay palabras, pero uno puede comunicarse con Pablo y eso es muy importante. A su manera, con gestos en la cara, puede expresarse. Puede reír, mostrar tristeza. Ha sido lento, pero siempre de menos a más

y eso nos ilusiona cada día que pasa”, expresó Johana.

Sobre su evolución física, agrega que “hay gente que cree que puede pararse bien y lo que pasa es que los kinesiólogos lo paran, amarrado con un arnés, y lo han ido soltando de a poco para ver cuánto tiempo puede sostenerse solo. Al principio nos alegrábamos por cinco segundos, después fueron diez y ahora es un minuto y así va progresando”.

Se les escucha felices y orgullosas.

Ellas también cambiaron toda su forma de vida en torno a Pablo y, aunque se refieren a su hermano como el luchador de la familia, aquí todos lo son. A casa, solo entran los precisos. Bien cubiertos, lavándose a cada rato y hablándole siempre para que sienta compañía. Los amigos esperan para abrazarlo. Pablo también, con paciencia.

OPINIONES

Twitter @DiarioConce
contacto@diarioconcepcion.cl

Deportes



#MeQuedoEnCasa

Raúl Umaña, técnico de balonmano

“Lo hago porque existe un problema sanitario real, y hay que cuidarse para no contagiarse ni contagiar. Hay que aprovechar de estar con la familia, de compartir como no se hace normalmente e invitar a toda la ciudadanía a ser responsable y respetuosa”.

Ricardo Cárcamo Ulloa
ricardo.carcamo@diarioconcepcion.cl

“Ese equipo era una máquina. Jugaba de memoria, y ganó con mucha propiedad ese título”. Así recuerda Cipriano Núñez, técnico en ese momento y también ahora de la UdeC, el campeonato que el Campanil obtuvo en la Dimayor 1998.

El conjunto auricelo defendía la corona esa campaña, y buscaba su tercer éxito en cuatro años. “En 1997, empezamos a consolidar muchos temas tácticos que veníamos manejando. Esa fue mi gran lucha en su momento: mezclar lo bien que corríamos la cancha con corregir vacíos que teníamos en algunas situaciones de juego”, comentó Núñez.

El plantel esa temporada estuvo integrado por Roland Fritsch, Patricio Briones, Marcelo Ruiz, Ricardo Funke, Rodrigo Zúñiga, José Luis Campos, Jorge Valencia, Kerry Blackshear, Ricardo Krakoviak, Xavier Mimica, Rodrigo Rosas, Eric Brown, Andrés Salas, Carlos Ahuile y Roberto Subiabre.

En la fase regular, la UdeC terminó primera, con marca de 10-4. Y en playoffs, su recorrido fue demoledor: la primera ronda fue la más estrecha, cuando venció 3-2 a U. Católica, pero luego vapuleó a Valdivia en semis por 3-0 y a Llanquihue en la final por 4-0. Como en sus dos títulos anteriores, la vuelta olímpica fue en casa ajena.

“Ese año el equipo era muy sólido, potente. Alcanzamos el pick. Cuando queríamos hacer algo en la can-



FOTO: CD UDEC

CAMPANIL Y SU TÍTULO DE DIMAYOR EN 1998

La estrella que cerró una etapa de oro en el básquetbol UdeC

El elenco que dirigía Cipriano Núñez coronó un ciclo brillante al quedarse con su tercer campeonato en cuatro años. Y en esta ocasión, lo hizo sin perder un solo partido en semis y en la final.



cha, lo hacíamos, resultaba. Ganábamos muy bien los partidos, y teníamos una mecánica importante. Eso se demostró, por ejemplo, en el torneo Encestando una Son-

risa, donde el primer partido nos tocó con un equipo español, de la Liga ABC, con un plantel potente, y les ganamos. Al final, ganamos la Dimayor con mucha autoridad”, dijo Núñez.

Sin mirar

Al respecto, el entrenador añadió que “era un elenco que jugaba de memoria, con mucha calidad en todos los puestos y gran dominio de todas las facetas del juego. Ya no solo corríamos, jugába-

10

Triunfos

En 12 duelos disputó la UdeC en playoffs. Solo perdió con la UC, en primera ronda (3-2).

Jugó otras dos finales

En las temporadas siguientes, Campanil perdió el título frente a Provincial Osorno.

mos los sistemas fluidamente. Esa complicidad que existe entre los jugadores que se conocen, que se entienden sin hablar, con gestos”.

Por todo lo vivido, también se tomó como el cierre de una gran etapa. “El proceso venía del ‘94. Después vinieron cambios, empezó una baja en temas económicos. Es difícil mantenerte tanto tiempo en el éxito, y si analizas el resto de los equipos que se destacaron les pasó lo mismo: Petrox, Colo Colo, Católica, Llanquihue, Osorno... Es un proceso desgastante, pues hay que conseguir refuerzos, ajustar presupuestos, generar recursos, competir en torneos de forma simultánea, porque nos tocó participar en la Liga Sudamericana. Eso cansa, pero esto se visualizó, liderado por autoridades universitarias muy inteligentes, y dio frutos. Fue muy bien pensado”, cerró Núñez.

OPINIONES

Twitter @DiarioConce contacto@diarioconcepcion.cl

OBITUARIO



Porque Dios nos regaló su maravillosa presencia en nuestras vidas, hoy lloramos y lamentamos la partida de nuestra querida esposa, madre, suegra y abuelita, sra.

VIVIANA PATRICIA MUÑOZ MONSALVEZ
(Q.E.P.D)

Su velatorio se realiza en su domicilio Lloicura s/n, Rafael. Su funeral será hoy, saliendo el cortejo a las 16.00 hrs. en dirección al cementerio de Rafael.

La familia

Lloicura, 14 abril 2020.



Porque Dios nos regaló su maravillosa presencia en nuestras vidas, hoy lloramos y lamentamos la partida de nuestro amado hijo, hermano, nieto y sobrino, sr.

DIEGO ARMANDO MELO TORRES
(Q.E.P.D)

Su velatorio se realiza en su domicilio Lloicura s/n, Rafael. Su Funeral será hoy, saliendo el cortejo a las 16.00 hrs en dirección al cementerio de Rafael.

La familia

Lloicura, 14 abril 2020.

Juntos en el amor y el recuerdo

La Paz
FUNERARIAS

B. Arana 1387, San Martín 1501, Concepción - Av. Colón 1210, Talcahuano.

Siempre estaremos con usted, gracias al especial servicio. **223 48 25**

Entretención & Servicios

Santoral: Crescente

EL TIEMPO

HOY  **10/17**

JUEVES  12/17 VIERNES  11/17 SÁBADO  13/16

LOS ÁNGELES  8/21

RANCAGUA  8/23

TALCA  8/24

SANTIAGO  10/25

CHILLÁN  8/21

ANGOL  9/23

TEMUCO  6/20


P. MONTT  11/17

RADIACIÓN UV

RIESGO	TIME*	ÍNDICE
EXTREMO	10	11 o más
MUY ALTO	25	8 A 10
ALTO	30	6 A 7
MODERADO	45	3 A 5
BAJO	60 o más	0 A 2

*Tiempo Máximo recomendado de exposición (minutos).

PUZZLE



FATIGA	POEMAS	POETICO	TUESTO	SINCRONICOS	RIO GALLEGO	A VECES ES MUDA
CATETE	RECIPIENTE	DE ESTA MANERA DISTINTO	BERZA AREA	EROSION DENTAL ASISTE	DECORA SUPERIORA	WATT ANIMAR
CIERTO	ASOMBRARA	SIMBOLO BRAHMA FERVOR	EROSION DENTAL ASISTE	SIESOS SEXTA NOTA	TECNECIO SODIO	
ATAQUE INDIGENA	LECHUZA GRANDE	CHA VENCI	FERTILIZAR VOCAL	PLANTA FETIDA FUNDE		
SEDIMENTO	PIEDRA CONSAGRADA	MI SAJONA RODO SIN FIN	VOZ TAURINA ALOMA			
AÑAGAZAS	OXIGENO	ODRE DE BUEY VOCAL				

Word search grid with words: PARISHIL, IRIDIO T, DAME MAO, XENON OIN, RD TOFO, DESCOMEDIDO E, SERVIL CINES, OTRO CATALOGO, RETRO O OSOS, SENA SUMA, LOLA RAS, L OMA TA, AM ASPAS, MULTIPLE

TELÉFONOS

Ambulancias:	131
Bomberos:	132
Carabineros:	133
Investigaciones:	134
Fono Drogas:	135
Inf. Carabineros:	139
Fono Familia:	149
Inf. Toxicológica:	2- 635 3800
V. Intrafamiliar:	800 220040
Delitos Sexuales:	565 74 25
Defensa Civil:	697 16 70
Fono VTR:	600 800 9000
Fono Essbío:	600 33 11000
Fono CGE:	600 -777 7777

FARMACIAS DE TURNO

CONCEPCIÓN Redfarma • Janequeo 197	Ahumada • Av. Juan Bosco 501 (Atención durante las 24 horas)
SAN PEDRO Cruz Verde • Av. Laguna Grande 115, San Pedro del Valle	
CHIGUAYANTE Salcobrand • Manuel Rodríguez 575	
TALCAHUANO Salcobrand • Autopista 7001	

SUDOKUS

FÁCIL

			7	8				5
1	8	3			5	7		6
7	2	5	4		1	3		
5	3	1			7			2
2		6		5	8	1	3	
4	9	8	1			5	6	
	1	4	8	7	9	6	5	
8	5			2		4		
9	6				4			

MEDIO

		3				9	2	
			4	5		8		
1		4					5	3
6						4	8	
	9	1						
				4	2		1	9
	1							
9		2		3	6		7	
3		6	1	9		5		2

EXPERTO

8			7					6
	9			2				3
5		3		8	1			
9								6
								3
2		6						7
							8	5
	4		1					
			3		5			7