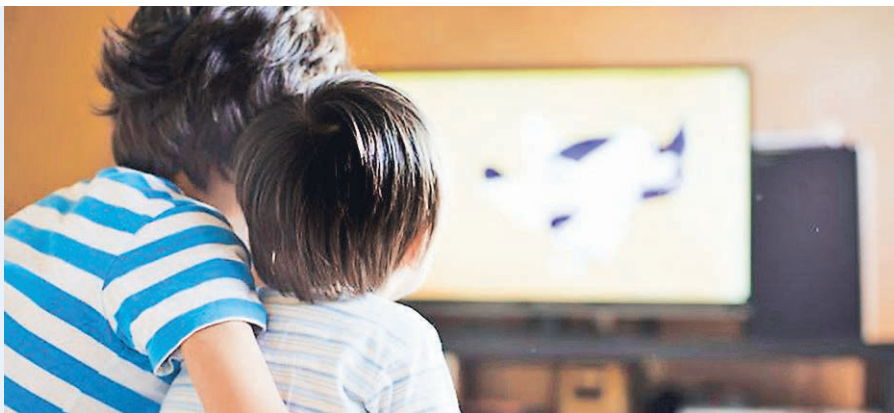


## TVU transmitirá contenidos para los que están sin clases

A partir del lunes 20 el canal se suma al proyecto TV Educa Chile, con foco en los escolares que están en casa.

CIUDAD PÁG.8



## Efecto Covid-19: hasta en un 50% ha bajado la demanda local de arriendos

Valor de los arriendos ha bajado un 30% promedio. Ausencia de clases presenciales agudizó el fenómeno, dicen en la industria.

ECONOMÍA&NEGOCIOS PÁG.9

# Diario Concepción

Viernes 17 de abril de 2020, Región del Bío Bío, N°4328, año XII

ORDENANZAS MUNICIPALES EXIGEN EL DISPOSITIVO EN ESPACIOS PÚBLICOS

# Mascarillas no son efectivas sin distanciamiento físico

Especialistas recomiendan una serie de medidas preventivas, además de la cuarentena voluntaria.

Desde el lunes está vigente una ordenanza en Hualpén que exige usar mascarilla en lugares de acceso público. Talcahuano hizo lo propio

el miércoles y ayer Concepción. Pero especialistas del área advierten que el dispositivo no garantiza la inmunidad al contagio por coro-

navirus. "Las personas en general pueden usar quirúrgicas desechables, que disminuyen la probabilidad de desarrollar la infec-

ción, pero la distancia social es clave", afirmó Egon Casanova, docente del departamento de Fisiopatología de la UdeC. CIUDAD PÁG.5

## Ferias libres incumplen condiciones sanitarias

Pese a las normativas impuestas por la autoridad de salud, siguen las falencias en los puestos fiscalizados del Gran Concepción. Seis municipios enfrentan sumarios sanitarios por no respetar las nuevas exigencias.

CIUDAD PÁG.6



FOTO: ISIDORO VALENZUELA M.

EDITORIAL: EQUIDAD EN LOS COSTOS DE LA PANDEMIA



#ExperienciaMundo

CONSTANZA, 33 AÑOS | CAFETERÍA

"No te detengas hasta que te sientas orgullosa"

tumundo.cl  
CONTRATA LLAMANDO  
44 286 3178

munDO  
empresas

Atrévete

Con la mejor fibra para tu negocio



#FUE TENDENCIA

El Presidente Sebastián Piñera promulgó la ley de conmutación de penas, cuyo fin es reemplazar la condena de privación de libertad por arresto domiciliario para personas que hayan cometido delitos menos graves y que sean parte de la población de riesgo.

La iniciativa, que pudo ver la luz luego que el Tribunal Constitucional rechazara un requerimiento de Chile Vamos, busca descongestionar las cárceles nacionales en el marco de la pandemia por Covid-19 y beneficiará a cerca de 1.300 personas.

En indulto conmutativo incluye a los presos por crímenes de lesa humanidad.

@HernanLarrainF

Hoy el Pdte @sebastianpinera promulgó Ley de Indulto Conmutativo por Covid-19, que permite que cerca de 1.300 personas privadas de libertad de grupo de riesgo, mujeres embarazadas, madres con hijos menores de 2 años y adultos mayores salgan de la cárcel con arresto domiciliario.

@Lasenoracerpa

Se promulga al fin la Ley de Indulto Conmutativo para personas de distintos grupos que hayan cometido delitos de baja peligrosidad, cambiándose la privación de libertad por arresto domiciliario total. Ojo para los escépticos: NO SE INCLUYE a los criminales de Punta Peuco. ¡Bien!

@Espinozacuellar

El senador Víctor Pérez insiste en decir que la ley de indulto conmutativo discrimina a algunos por ser excarabineros o exmilitares, y eso no es así. Algunos quedaron fuera por haber cometido violaciones a los derechos humanos.

## ENFOQUE

## Oír las recomendaciones



NICOLÁS DÍAZ CARRILLO  
Colectiva - Justicia en Derechos Humanos

Recientemente, la Comisión Interamericana de Derechos Humanos (CIDH) de la OEA adoptó la Resolución n°1/2020 sobre "Pandemia y Derechos Humanos en las Américas". Aquel documento, insta a los Estados miembros a que las medidas adoptadas para contener a la Covid-19, tengan "como centro el pleno respeto de los derechos humanos". Las consideraciones y recomendaciones del organismo internacional hacen un marcado énfasis en tres aspectos: los Derechos Económicos, Sociales y Culturales (DESC), protec-

*La pandemia, así como los derechos humanos, afectan y emanan del "Demos" en su totalidad; aquello exige la participación activa de ese todo.*

En la mitología griega. El estado primordial, primitivo del mundo es el Caos. Este era según los poetas, una materia eterna de forma muy vaga, indefinible, indescriptible, en que estaban confundidos los principios de todos los seres particulares. El Caos era por así decir, al mismo tiempo una divinidad rudimentaria, pero capaz de fecundidad. Primero engendro a la noche y más tarde a Érebo y a su vez Érebo engendro al Día y este trae consigo la Luz.

Para Octavio Paz, en su poema "Primavera y Muchacha": "La luz bebe luz en tu boca, tu cuerpo se abre como una mirada, como una flor al sol de una mirada, te abres, belleza sin apoyo, basta un parpadeo, todo se precipita en un ojo sin fondo, basta un parpadeo, todo reaparece en el mismo ojo, brilla el mundo, tú resplandeces al filo del agua y de la luz, eres la hermosa máscara del día.

La esperanza es como el sol, si sólo crees en ella cuando la ves,

nunca superarás la noche (Star Wars), de ahí como luz a la conciencia colectiva, el amanecer desde la esperanza nos llena de desafiantes opciones que han de permitir fecundar renovada fe en la humanidad para en los caminos que explore para el desarrollo, el progreso y hacer frente a los nuevos paradigmas en aras de recorrer los caminos que orienten nuestros pasos hacia un futuro común.

En el país con los niveles más elevados de desconfianza interpersonal de la OCDE y donde las instituciones languidecen en cuanto a su confiabilidad, se puede reconstruir confianzas a partir de pactos y acuerdos que deben fundarse en no retroceder en cuanto al libre emprendimiento como motor de progreso, ni dejarse tentar por forma alguna de totalitarismo, los pactos no pueden fundarse ni en el individualismo, ni en el asistencialismo sino en la colaboración.

La colaboración es la que da

ción especial de grupos vulnerables y la aplicación de criterios de interseccionalidad.

La CIDH precisa que "interseccionalidad" refiere a que las políticas y medidas estatales han de ser aplicadas integrando las características transversales de vulnerabilidad que definen a estos grupos, en especial en su acceso y protección de los DESC en cuanto derechos humanos, indivisibles e interdependientes de los demás derechos y libertades individuales. Asimismo, ha de observarse siempre un principio "pro-persona" y los propios de legalidad, temporalidad, proporcionalidad y necesidad (Sección C, párrafos 2 y 3).

Pero, ¿se oyen las recomendaciones? Como ha sido la tónica desde octubre pasado, el Ejecutivo ha tenido una particular dificultad de apertura en la toma de decisiones y qué decir de la consideración y respeto por los DDHH. En efecto, en el marco de la necesidad urgente de confinamiento y aislamiento social, no han sido pocos los episodios en que la estrategia va más por el lado del "recuperar el cetro perdido": decretar

toque de queda nocturno, impronta punitiva, reactivar agenda legislativa propia, reticencia inicial a las orientaciones de la comunidad médica y científica, de alcaldes y la participación de la sociedad civil en general.

Se supone que cuando pase la pandemia se acabará el aislamiento y la distancia social. Es más, tendremos ad portas la reactivación de un proceso constituyente. Ese escenario es insostenible sin oír a la sociedad civil y la deliberación de la ciudadanía. Tampoco bastará la costumbre de interactuar vía plataformas digitales. Como recomienda desde ya la CIDH, lo aconsejable es "Instrumentar espacios oportunos de participación social para la evaluación de los impactos y resultados de las medidas adoptadas, que permitan gestionar los ajustes necesarios desde un enfoque de derechos humanos." No hay dejación ni renuncia por el hecho de oír recomendaciones. La pandemia, así como los derechos humanos, afectan y emanan del "Demos" en su totalidad; aquello exige la participación activa de ese todo.

## En vez de la desesperanza



AUGUSTO PARRA  
Presidente Fundación República en Marcha

paso a tejidos sociales fuertes y a ecosistemas más aptos, para la creatividad, la innovación y la permanente incorporación de valor de un sistema productivo enfrentado a nuevas formas de demanda y a nuevas formas de vida, que vienen ya no solo de la mano de la disruptiva cuarta revolución industrial sino también de los efectos de la Pandemia.

No es el remplazo de la globalización, el que nos conducirá por la senda del progreso, sino el remplazo de las tentaciones nacionalistas, por la solidaridad y la cooperación.

Antonie Saint-Exupery, en el Principito señala: "Es una locura odiar a todas las rosas sólo porque una te pinchó. Renunciar a todos tus sueños sólo porque uno de ellos no se cumplió."

Las palabras vuelan, lo escrito permanece

**EDITORIAL**

El 6 de abril entró en vigencia la Ley de Protección del Empleo, iniciativa que busca proteger “los ingresos y la relación laboral de los trabajadores cuando los actos de la autoridad, como cuarentenas o cierres de empresas, impidan al trabajador prestar sus servicios”.

De acuerdo con el Gobierno, la Ley beneficiará a 4,7 millones de personas, con trabajos asalariados formales -con contrato a plazo fijo e indefinido, afiliados al Seguro de Cesantía. Además, la normativa permite que 200 mil trabajadores de casa particular accedan al beneficio, con cargo a su fondo de indemnización y tiene efecto “retroactivo” al 18 de marzo de 2020.

En Bío Bío, la primera organización en hacer pública su decisión de acogerse a Ley fue Ymca, entregando a más de 60 trabajadores la opción de recibir el Seguro de Cesantía. Según informó la empresa, “El cese de funciones no es una desvinculación, es un estado transitorio” y responde a la reducción de los ingresos debido a la emergencia sanitaria. Lo más probable es que otras empresas de la Región, que vean mermadas las ventas y su capacidad productiva, se acojan a esta Ley creada para proteger a las empresas de menor tamaño y a los trabajadores y trabajadoras.

Las grandes empresas también se han incorporado a la normativa. La cadena La Polar suspendió la relación

# Equidad en los costos de la pandemia



**La Ley deja márgenes amplios para uso discrecional. Sería conveniente, para suspender la relación laboral, que las grandes empresas fueran incentivadas a demostrar que los daños de la crisis son irreversibles.**

laboral con más de 1300 de sus funcionarios sindicalizados. Según información oficial, La Polar mantiene 23 de sus tiendas cerradas en todo el país a raíz de la pandemia del coronavirus. Siguen esa práctica otras grandes cadenas, como Burger King, Chili's, Starbucks, H&M y Corona.

El espíritu de la ley va en sentido correcto. Pero deja márgenes amplios para uso discrecional. Sería conveniente, para suspender la relación laboral, que las grandes empresas fueran incentivadas a demostrar que los daños de la crisis son irreversibles. En el caso de grandes cadenas con tiendas por todo el país, las ganancias acumuladas todos los años deberían ser un soporte para la continuidad como empresa. Se espera entonces que la Ley no sea utilizada únicamente para proteger a los inversionistas, para que no tengan que asumir costos de esta crisis. Ese es precisamente el punto: una distribución más equitativa de los costos de esta pandemia.

**CARTAS**

**La eterna excusa**

Señora Directora:

Una forma de “inmortalidad” del ser humano consciente de sí mismo es la trascendencia colectiva, siendo la familia como núcleo básico de la sociedad su expresión más reconocible. De hecho, aunque sea nominalmente, la actual Constitución reconoce en ella a la base de la estructura social, y digo nominalmente porque esto ha demostrado no ir más allá del papel.

En efecto, a partir de la actual pandemia quedan de manifiesto las problemáticas que enfrentan las familias chilenas: el hacinamiento propio de la mayoría de las viviendas, imposibilidad de acceso al agua potable en determinadas comunas, la arista del código del trabajo que deja en la indefensión económica a miles de compatriotas y, en relación a lo mismo, labores informales que permiten solamente percibir ingresos por jornada, resaltan entre los preocupantes escenarios que evidencia el Covid-19. Y si a lo anterior agregamos factores como la limitación del teletrabajo a sectores laborales específicos y el eventual regreso a clases el 27 de abril – contraviniendo el principio preventivo de la distancia social –, encontramos que el núcleo familiar no es más

que una excusa a partir de la cual tomar decisiones, no el eje de desarrollo comunitario esencial.

En la necesaria resignificación social, llegó el momento de asignar al concepto familia un relato con proyección de futuro. Ya no basta la frase vacía en el articulado nefasto.

Fernando Fernández Ulloa

**Diseño de Gestión**

Señora Directora:

La última controversia está dada por el llamado “Carnet de alta”, ante el anuncio de las autoridades de gobierno de dotar de esta credencial a quienes hayan sido dados de alta, una vez superado el proceso de recuperación y los días de aislamiento. Sin embargo, incluso entre los expertos que asesoran al gobierno y otras muchas voces han señalado que no hay pruebas sustantivas para asegurar que dichos pacientes, después de superar el proceso, efectivamente no sean realmente fuentes de contagio. Recordar no más, que hay a lo menos dos casos (evidenciados públicamente por los medios de comunicación) en que pacientes dados de alta y continúan siendo portadores y sujetos de contagio. Aquí pareciera ser que hay una in-

suficiencia en las comunicaciones.

Y eso va aparejado a un problema político y otro metodológico, a saber respecto del tema político, no importa quién manda o tiene la última palabra. sí el interés general supera, los protagonismos y los intereses particulares.

Desde el punto metodológico, el gobierno ha insistido en que tiene un plan. No, lo que debe generar el gobierno es un “Diseño de Gestión” herramienta básica, elemental, para enfrentar problemas o desarrollar proyectos de distintas características y dimensiones; Diseño que debe contener, mínimamente, un plan estratégico dotado por un objetivo fundamental y de programas semanales, mensuales, quincenales etc. y que contengan con claridad tareas, objetivos y metas susceptibles de ser evaluadas, cada evaluación permitirá reprogramar, superando insuficiencias y sustentando los logros.

Obviamente dicho diseño debe contemplar, normas y procedimientos claros para todos los involucrados y afectados y obviamente una clara herramienta de comunicaciones, la que con claridad, debe mantener informado a todos los comprometidos.

Juan Luis Castillo Moraga

**Las aventuras de Pencomic CONSEJO #7**

**Quédate en casa lo máximo posible.**

**El objetivo de quedarse en casa es reducir la velocidad de transmisión y minimizar el impacto del Covid-19 en tu entorno.**



**De esta manera, te cuidas y nos cuidamos.**



Envíe sus cartas, con una extensión máxima de 1.400 caracteres, con espacios vía email a:

- ◆ contacto@diarioconcepcion.cl
- ◆ Cochrane 1102, Concepción

La correspondencia debe consignar claramente la identidad del remitente y su número de teléfono.

Hacemos presente que el diario no puede constatar fehacientemente la identidad del autor de la correspondencia y reproduce la indicada por éste, deslindando ulterior responsabilidad.

La Dirección se reserva el derecho de seleccionar, extraer, resumir y titular las cartas recibidas, sin explicación alguna y evitando cualquier discusión con el remitente.

## Política



LAS AUTORIDADES tienen 8 días para responder el recurso.

## Cuarentena: declaran admisible acción legal

La Corte de Apelaciones declaró admisible un recurso de protección presentado por vecinos y la Asamblea Territorial Tomé Despierta que busca declarar cuarentena en la comuna costera y aplicar test para descartar o confirmar casos de Covid-19 en lugares específicos de la comuna

La acción legal se funda en el derecho constitucional a la vida, la salud y la integridad física y psíquica de la comunidad. "La crisis actual nos llama más que nunca como vecinos y vecinas a estar articulados, solidarizar, respetar la salud comunitaria y luchar por una 'Cuarentena Comunal con Dignidad' con pleno respeto a los derechos sociales básicos", expone la asamblea Tomé Despierta en un comunicado.

En tanto, el senador del PRO, Alejandro Navarro, presentó un recurso de protección en favor de los habitantes de Hualpén y San Pedro de la Paz, tras la decisión del Ministerio de Salud de terminar con la cuarentena en ambas comunas.

"Nadie entiende las medidas del ministerio ni del ministro Mañalich, que luego de proteger la vida de los más de 200 mil habitantes de Hualpén y San Pedro de la Paz, los vuelve a dejar a la deriva, pese a que todo indica que deben permanecer en cuarentena, la comunidad lo exige y la OMS lo advierte, por lo que esperamos que la Corte así lo entienda", dijo Navarro.



## #MeQuedoEnCasa

**Pedro Castillo Ponce**, ingeniero en Prevención de Riesgos.

"La prevención está presente en nuestro quehacer diario inconscientemente, hoy la pandemia está visualizando y haciéndola nuestra transversalmente, hoy hay más conciencia, hemos crecido. Esta pandemia nos ha obligado a empatizar con el otro".

LUIS SEPÚLVEDA MURIÓ AYER A LOS 70 AÑOS VÍCTIMA DE CORONAVIRUS

# Una historia diferente sobre el escritor de la pluma sencilla

Ángel Rogel Álvarez  
angel.rogel@diarioconcepcion.cl

En agosto de 2015 un grupo de ex presos políticos de todo el país iniciaron una huelga de hambre por los incumplimientos del gobierno de turno con quienes fueron encarcelados, torturados y, en algunos casos, exiliados del país, durante la dictadura cívico militar.

La Región del Bío Bío no fue la excepción. "En Tomé, como en otros lugares del país, hicimos la huelga por más de 20 días, hasta que algunos dirigentes de los ex presos políticos nos comunicaron que habían llegado a un acuerdo satisfactorio con el gobierno. Lo que no fue efectivo. Al parecer los operadores políticos del Ministerio del Interior habrían engañado o, peor aún, cooptado a algunos dirigentes. Y la huelga terminó con una nueva frustración en la lucha por la justicia", recordó el escritor tomeño, Darwin Rodríguez, quien participó de ese "recurso extremo".

Ayer, a propósito del fallecimiento del escritor, Luis Sepúlveda (70 años), en Asturias, víctima de la Covid-19, Rodríguez recordó el hecho y el apoyo que el difunto novelista entregó a los huelguistas.

"Usted sabe que una huelga de hambre es el último recurso, es la última acción, el último grito de hombres y mujeres, todos mayores de sesenta años, cuyas vidas peligran a cada minuto, y lo único que piden es que se cumpla el compromiso estatal de concederles pensiones dignas, que solventen sus necesidades humanas y los apremios de la ancianidad. Las víctimas de la cárcel y la tortura no están pidiendo una limosna: están reclamando un derecho", escribió entonces Sepúlveda, en una carta dirigida a la Presidenta, Michelle Bachelet.

El hecho ejemplifica el lado más político del escritor nacido en Ovalle, que durante su adolescencia militó en el PC y, al igual que los huelguistas de 2015, fue detenido y torturado durante los años más duros del régimen de Pinochet.

Su mirada política social también era parte de su obra. El profesor de Literatura, Rodrigo Cabrillana, ejemplificó lo anterior con el li-



FOTO: ARCHIVO / GRUPO COPESA

**El novelista fallecido en Asturias fue militante del PC, estuvo detenido durante la dictadura y apoyó a ex presos políticos en huelga de hambre en agosto de 2015.**

### Lectura obligada en los colegios

Una de las características de la obra Luis Sepúlveda es su presencia en el currículum escolar.

### Sus obras más clásicas

"Un viejo que leía novelas de amor" e "Historia de una gaviota y el gato que le enseñó a volar".

bro "Historia de un perro llamado Leal", donde aborda el tema mapuche. Se trata de un libro que es parte de los contenidos educativos de distintos colegios y liceos.

De hecho, es otro de aporte que destaca la vicerrectora de Relaciones Institucionales y Vinculación con el Medio de la UdeC (Vrim), Claudia Muñoz. "Fue una persona comprometida con la causa ecologista y su obra fue conocida no sólo a través de lo literario, sino también por el cine y documentales. En Chile no fue tan conocida su obra, pero muchos adolescentes lo conocieron porque tuvieron que leer sus libros", comentó.

Para el escritor, Óscar Sanzana, "es una lamentable pérdida para las letras chilenas. Hemos perdido un narrador extraordinario, capaz de

describir la luminosa humanidad que reside hasta en los actos más cotidianos. Admiraré siempre, además, su consecuencia y compromiso social, su capacidad de regalarnos enseñanzas y sorprendernos con la belleza de las cosas simples".

Cabrillana complementó: "Recuerdo que alguna vez tuve una larga conversación con un ciudadano francés sobre música y libros. Él creía que el mejor escritor chileno era Sepúlveda. Claro, era muy leído en Europa. Él, además de ser un escritor con una pluma sencilla y haber sido *best seller*, hecho por el cual muchos de sus pares no lo querían mucho, cumplió a cabalidad eso de que 'nadie es profeta en su tierra'".

### OPINIONES

Twitter @DiarioConce  
contacto@diarioconcepcion.cl

# Ciudad



## #MeQuedoEnCasa

**Javiera Aravena**, gerente de regional Compite Bío Bío.

“Yo me quedo en casa, porque esta crisis la superamos juntos con responsabilidad. Y desde nuestros hogares trabajamos día a día para apoyar a las pymes que más que nunca necesitan apoyo y acompañamiento para levantar sus empresas”.

### Santa Juana destaca por

estar libre de contagios de Covid-19. Según el alcalde, ello se logró con mascarillas y distancia social.

### Hasta 5 UTM arriesga cualquier

personas que transite por Concepción sin una mascarilla que proteja nariz y boca.

Ximena Andrea Valenzuela Cifuentes  
ximena.valenzuela@diarioconcepcion.cl

Los primeros días de marzo la postura de Salud era que sólo las personas con sospecha de Covid-19 debían usar mascarillas, luego el ocho de abril decretó que debían usarse en el transporte público y privado remunerado. Y ahora, cuando los contagiados superan los 8 mil 800, la nueva disposición es que el protector debe utilizarse en todo lugar público.

La medida, igual que la suspensión de clases, llegó solo luego que los alcaldes la tomaran. Y es que desde el lunes está vigente una ordenanza en Hualpén que exige usar mascarilla en lugares de acceso público, lo propio hizo Talcahuano el miércoles y ayer Concepción.

#### Materialidad

En la red, así como el sitio del Minsal, existen tutoriales para confeccionarlas, pues no hay en venta, pero la incógnita está en qué material ofrece mayor protección.

“Las realmente útiles son las N-95 para quienes están en contacto directo con los contagiados. Las personas en general pueden usar quirúrgicas desechables, que disminuyen la probabilidad de desarrollar la infección, pero la distancia social es clave”, afirmó Egon Casanova, especialista en medicina interna y hematología.

Las de género, según explicó, pueden incluir un filtro de café o de extractor de cocina para aumentar la protección, el que debe ser desechado después de usar y las mascarillas lavarlas con agua y jabón.

Eso sí, según el docente del departamento de Fisiopatología de la UdeC, lo ideal sería usar la mascarilla junto con un escudo facial para evitar contagios. “Habría muy poca probabilidad de infectarse, unido al distanciamiento social”, dijo.

Un estudio realizado en 2013 por la Universidad de Cambridge que midió la eficacia de materiales para



FOTO: RAPHAEL SIERRA P.

ASEGURAN ESPECIALISTAS Y ALCALDES

# Uso obligatorio de mascarillas es efectivo sólo en conjunto con el aislamiento social

Mientras más estrecho sea el espacio entre cada fibra de la tela más apropiada será para su confección. Eso sí, la fórmula ideal estaría en usarla junto al escudo facial.

### Múltiples aportes

La imperiosa necesidad de mascarillas, considerando que no existen en venta y las que se encuentran en el mercado de Internet superan el 400% del precio habitual de venta, ha motivado a que una serie de organizaciones como los talleres laborales de Concepción y Santa Juana, por nombrar algunas, estén confeccionando a toda máquina –con materiales aportados por los municipios- los anhelados protectores faciales para ser entregados en forma gratuita a la comunidad, ya sea en ins-

tituciones, locomoción colectiva o en los barrios.

Las mujeres de Proempleo en la Región también están confeccionando mascarillas, así como sábanas para hospitales y ropa de invierno para personas de escasos recursos de la Región.

Las empresas como Cmpc también han aportado, creando los protectores faciales y aportando con pañales y alcohol gel que serán repartidos en 80 reparticiones del Senama a nivel nacional.

crear mascarillas, puestas a prueba con el virus Bacteriófago MS2 de 0.02 micras, cinco veces más pequeño que la Covid-19, determinó que el material más efectivo es el de las bolsas de aspiradora, filtrando 86%, paño de cocina 73%, tejidos mezcla de algodón y poliéster 70% y algodón 69%.

#### Buenos resultados

En Hualpén el 98% de las personas ha acatado la norma, aseguró Carlos Narváez, jefe de inspección municipal.

En tanto, Ángel Castro, alcalde de Santa Juana, destacó que el uso de la mascarilla, junto al distanciamiento social, ha sido positivo, pues no registran ningún contagio.

La mascarilla, así como la toma de temperatura el comercio local, implementará Chiguayante y, dijo el alcalde Antonio Rivas, también exigirán usar guantes.

La normativa penquista, explicó el alcalde Álvaro Ortiz, comienza a funcionar el 20 de abril y quienes no cumplan arriesgan multas de hasta 5 UTM.

Audito Retamal, alcalde de San Pedro de la Paz, aseguró que además de usar mascarilla, los sampe-drinos deben seguir manteniendo una conducta como si estuvieran en cuarentena para salir pronto de la pandemia.

#### OPINIONES

Twitter @DiarioConce  
contacto@diarioconcepcion.cl

## Ciudad



## #MeQuedoEnCasa

**Jorge Bastías**, director regional Senda.

"#MeQuedoEnCasa porque aprovecho los espacios que más se anhelan. Estar en familia no solo nos protege de Covid-19, sino que también nos da la oportunidad de potenciar nuestro rol parental y así mejorar la comunicación".

TRAS NORMATIVA 11-88 DEL SS FIRMADA EL 31 DE MARZO

# Fiscalización a ferias libres sigue detectando falencias sanitarias

Daniel Núñez Durán  
contacto@diarioconcepcion.cl

Desde el momento en que la Covid-19 irrumpió en la Región, fueron varias las actividades que sufrieron cambios. Una de ellas fue la realización de las tradicionales ferias libres. Las primeras semanas fueron complejas, puesto que, muchos centros de abastecimiento tuvieron que cerrar sus puertas para evitar las aglomeraciones y respetar el distanciamiento social. Pero con el paso de los días, la Seremi de Salud autorizó su apertura con una serie de restricciones.

Pese a las medidas, han seguido apareciendo casos de incumplimiento. En ese sentido, la responsabilidad ha recaído sobre los municipios, debido a que son ellos los responsables de las ferias.

"La resolución 11-88 del SS firmada el 31 de marzo impuso reglas claras para los municipios y los feriantes, porque ellos son los responsables de hacer cumplir la normativa. Hasta el momento, nos hemos encontrado con muchas irregularidades porque no se están respetando las medidas preventivas que decretamos", comentó el seremi de salud, Héctor Muñoz.

A la fecha, 6 municipios del Bío Bío han recibido sumarios sanitarios por no respetar las nuevas normas. Problemas de higiene e incumplimientos con la distancia adecuada entre los puestos, han sido los factores más comunes para cursar las multas. En ese sentido, el día 7 de abril los centros de abastecimiento

**Pese a las normativas impuestas por la autoridad sanitaria, los incumplimientos siguen y 6 municipios han sido sumariados.**



FOTO: ISIDORO VALENZUELA M.

LA AUTORIDAD sanitaria exige que a las ferias no asistan personas mayores de 60 años, enfermos crónicos ni niños.

6

comunas de la Región han sido sumariadas por deficiencias sanitarias en sus ferias libres.

**Puestos a un solo costado de la calle**

y ubicados cada dos metros son las principales exigencias para evitar aglomeraciones.

de distancia para evitar las aglomeraciones. Para que la gente no se agrupe, también se exigió ubicar todos los locales a un solo costado de las calles.

Para los clientes, las normas son básicas y se exige el cumplimiento de las normas básicas de higiene. Dentro de los requerimientos están: que no asistan personas mayores de 60 años, enfermos crónicos, niños y que solo vaya de compras una persona por familia.

"Nos ha costado que la gente entienda las restricciones en las ferias, pero haremos cumplir la normativa", dijo Héctor Muñoz.

## OPINIONES

Twitter @DiarioConcepcion  
contacto@diarioconcepcion.cl

de Talcahuano, Boca Sur y Hualpén quedaron con prohibición de funcionamiento.

Para el funcionamiento de las ferias libres, la autoridad sanitaria

ha impuesto normativas para los municipios, los feriantes y los clientes. En ese sentido, la solicitud esencial es respetar la ubicación de los puestos, que exige dos metros



FOTO: MUNICIPALIDAD DE CORONEL

EL ALCALDE de la comuna fue uno de los impulsores de la iniciativa.

## Coronel apoya a recolectores de basura

Como una forma de agradecer y reconocer el trabajo que realizan los trabajadores recolectores de basura en la comunal, la municipalidad de Coronel en su reciente sesión extraordinaria del Concejo Municipal aprobó la entrega de un "bono de emergencia a estos trabajadores recolectores de basuras domiciliarias, que son parte de la primera línea sanitaria", dijo el alcalde Boris Chamorro.

### Trabajadores beneficiados

El aporte de la municipalidad será entregado a 180 trabajadores de la empresa Starco.

El aporte económico beneficiará a un total aproximado de 180 traba-

jadores de la empresa Starco.

"Más allá del beneficio económico, se trata de nuestra mirada social y humana de entender el gran trabajo de los recolectores de basura y su compromiso con la ciudadanía y al estar expuestos al contagio de Covid-19 como primera línea", manifestó el jefe comunal coronelino.

Se destacó, además, que este es el "único municipio que entrega bono 100% municipal".

# Ciudad



## #MeQuedoEnCasa

**Viviana Sanhueza, dueña de casa.**

“Desde que comenzó la pandemia decidí voluntariamente quedarme en casa para no contagiarme y así no contagiar a mi familia. Nos hemos estado cuidando, saliendo a comprar sólo lo necesario, guardando todas las medidas de seguridad y desinfectando todo por el bien de la comunidad”.

DESCARTAN CIERRE DE LA UNIDAD

# Confirman que brote afecta a solo un turno de la UCI del Sanatorio Alemán

Marcelo Castro Bustamante  
marcelo.castro@diarioconcepcion.cl

Se mantiene la preocupación de las autoridades de Salud por el brote de Covid-19 surgido al interior del Sanatorio Alemán de Concepción.

Durante el último reporte emitido, se confirmó un aumento en los casos ocurridos al interior de ese establecimiento de Salud. Hasta el día de ayer se informaba de 23 personas contagiadas, 18 de los cuales son funcionarios; y otros cinco, pacientes.

En base a lo anterior, la autoridad descartó el cierre de la Unidad de Cuidados Intensivos (UCI) lugar en donde se originó el brote, puesto que solo afecta a un turno de funcionarios y el lugar ya fue sanitizado.

**Autoridad sanitaria indicó que son 23 personas contagiadas, entre ellas cinco pacientes.**

“Ya se tomaron las medidas sanitarias preventivas por la institución así que puede seguir funcionando, existen equipos de recambio en la unidad, también se

realizó una sanitización de sector, por lo que descartamos el cierre de la UCI”, aseveró el seremi de Salud, Héctor Muñoz.

Respecto a posibles contactos que se pudiesen producir por parte de estos funcionarios en otros recintos de salud de la zona, Muñoz comentó que están realizando la vigilancia de estos trabajadores y a la fecha no hay casos positivos que se relacionen con otros recintos.

Tanto el seremi Muñoz como el subsecretario de Redes Asistenciales, Arturo Zúñiga, debieron explicar por qué las autoridades regionales no están en cuarentena, pese a que visitaron el lugar. Ambos dijeron que no se cumplen los requisitos



FOTO: CAROLINA ECHAGÜE M.

**UN CENTENAR** de personas se encuentra en cuarentena a raíz de este brote.

para ello.

En el informe de ayer se confirmó, además, un brote en la farmacia de la UCI del Hospital Regional de Concepción que afecta a tres fun-

cionarios. Ahí se mantiene 13 personas en cuarentena.

“Es un brote controlado que no afecta a más funcionarios del hospital”, indicó Muñoz.

Desde el recinto asistencial informaron que la farmacia fue cerrada.

**OPINIONES**  
Twitter @DiarioConce  
contacto@diarioconcepcion.cl

## Las dudas del último informe epidemiológico

La noche del miércoles se conoció el último informe epidemiológico elaborado por el Ministerio de Salud.

De acuerdo con ese documento, que tiene fecha de cierre el 14 de abril, Concepción presenta 130 casos, mientras que Hualpén solo 65 contagios. No obstante, en el informe entregado ayer, Concepción cuenta 105 casos y Hualpén 101.

¿Cuál es el motivo de las diferencias? La autoridad regional explicó que se trata de una plataforma distinta a la que manejan las estadísticas diarias, que se llama Epivigila. “Este informe se elabora en




FOTO: CAROLINA ECHAGÜE M.

**559**

casos tiene la Región del Bío Bío. Concepción lidera los contagios con 105 hechos.

base a los ingresos que realizan los funcionarios de la salud que hacen la detección, en este minuto la seremi está realizando una revisión de antecedentes para que no haya una incoherencia entre los informes”, se explicó.



## #MeQuedoEnCasa junto a Radio UdeC

**El Espíritu de Schubert**  
Viernes, desde las 12.00 horas.

Un programa dedicado a la vasta producción de lieder del destacado compositor austriaco Franz Schubert.

**Alimenta tu Vida**  
Sábado, desde las 14.00 horas.

Programa destinado a entregar información y educar abordando temáticas de bienestar integral, alimentación y estilos de vida saludable. Esta semana con la participación especial de Karen Muñoz Guzmán, conductora de “Abogarock”.


**Féminas Sinfónicas**  
Sábado, desde las 15.00 horas.

Un viaje por la música clásica junto a las integrantes de la Orquesta Sinfónica de la Universidad de Concepción. En esta ocasión, nos acompañará Lucía Saldaña, Directora de Equidad y Género UdeC.

f t i

[www.radioudec.cl](http://www.radioudec.cl)

[#NosCuidamosEntreTodos](https://twitter.com/DiarioConce)



## Ciudad



## #MeQuedoEnCasa

**Francisca Rubio**, vocera movimiento 8M Concepción.

“Este esfuerzo no es tarea fácil para las mujeres, pero lo realizaremos entre todas, atentas, comunicadas y coordinadas para que, pese al peligro de la convivencia para muchas, logremos salir una vez más vivas y triunfantes de esta pandemia. En Chile no estamos solas. Comuniquémonos”.

FOTO: RAPHAEL SIERRA P.



**MEJOR INFORMACIÓN**  
piden los funcionarios  
del Hospital Higuera.

## Fenpruss solicita información más prolija

La Confederación Nacional de Profesionales Universitarios de los Servicios de Salud (Fenpruss) del Hospital Higuera de Talcahuano solicitó a las autoridades mayor claridad y prolijidad en la información que se maneja y se da a conocer sobre la Covid-19.

En un comunicado, los funcionarios también pidieron mejores medidas de protección y cuidado para los profesionales de la salud.

11 solicitudes fueron expresadas en la misiva, que surge a raíz de un

11

solicitudes efectuó la Fenpruss a raíz de casos positivos de coronavirus que no se han informado.

caso positivo de Covid-19 que aún no ha sido oficializado por la autoridad sanitaria, exponiendo a los funcionarios del recinto.

Dentro de las solicitudes está integrar el Comité Covid-19 local, entrega de información clara y oportuna de los casos y medidas a raíz de la emergencia sanitaria, toma del examen a los funcionarios antes de reintegrarse a sus funciones, controles sanitarios a quienes visiten el recinto, más elementos de protección, respeto de las medidas de prevención, sanitización periódica, personal de atención exclusivo para cada unidad, entre otros requerimientos.

**Mauricio Luengo Viveros**  
mauricio.luengo@diarioconcepcion.cl

La educación también ha sufrido las consecuencias de la Covid-19 en el país. Con motivo de las recomendaciones a permanecer en casa, millones de niñas y niños no han podido asistir a clases normalmente.

Para contrarrestar esto, el Presidente Sebastián Piñera anunció la transmisión de una señal educativa que emitirá contenidos enfocados al público infantil, iniciativa que tuvo una buena recepción.

“En el contexto actual, es necesario generar todas las herramientas posibles para proveer contenido educativo a todas las niñas, niños y adolescentes, por eso quiero valorar el anuncio del gobierno y Anatel al crear la plataforma de TV Educa Chile. Es relevante entender que frente a esta crisis que los niños y niñas que han estado con sus clases suspendidas necesitan una mano amiga y un acompañamiento a través de la televisión abierta, porque no todos tienen acceso a Internet”, señaló la diputada Francesca Muñoz (RN).

Por su parte, el senador Felipe Harboe (PPD), comentó que “hay millones de personas que solo tienen acceso a televisión abierta, quedando atrapados por los pésimos contenidos de sus parrillas. Era fundamental iniciar un proceso de convencer a todos los canales, me parece una buena medida cuando hay miles de familias en cuarentena la televisión abierta debe cumplir un rol fundamental en la educación y en la información adecuada”.

En TVU, los contenidos educativos comenzarán a emitirse a partir del día lunes, enfocados en reforzar una línea editorial educativa.

“Me parece una idea muy buena y necesaria para nuestro país. La educación es fundamental, y en este momento es un gran aporte, al no poder ir a clases. Esto va a potenciar nues-

**CONTENIDOS EDUCATIVOS** se emitirán por señales abiertas de televisión dirigidos hacia la población infantil.



SEÑAL TV EDUCA CHILE SURGE A RAÍZ DE LA EMERGENCIA SANITARIA

# Valoran positivamente emisión de señal educativa infantil

La iniciativa anunciada por el Presidente Sebastián Piñera se basa en un acuerdo con los canales nacionales. En la zona, TVU iniciará este lunes la transmisión de los contenidos.

tro convenio con el CNTV donde transmitimos CNTV infantil, y además el programa Profes al Rescate, en conjunto con el Cicat UdeC, donde profesores de la Región hacen clases desde sus casas, algo inédito y que nos gustaría que el Ministerio de Educación pudiese apoyar”, indicó Edgardo Vargas, director de contenidos de TVU.

Oswaldo Hernández, jefe del área técnica de TVU, sostuvo que “es un canal educativo enfocado a la población escolar que está en sus casas. Esta señal viene a través de satélite, en muy buena calidad, con material en alta definición. TVU va a tomar esta señal y replicarla en su señal principal”.

**OPINIONES**

Twitter @DiarioConce  
contacto@diarioconcepcion.cl



# Economía & Negocios



## #MeQuedoEnCasa

**Carlos Fuentes**, académico de la USS.

“Me quedo en casa porque es responsabilidad de todos cuidarnos y cuidar del prójimo. Esta pandemia nos afecta a todos sin distinción, por eso tenemos que ser conscientes y responsables del peligro que reviste contagiarse y contagiar al resto”.

EN LA INTERCOMUNA

# 30%

promedio han rebajado alquileres los propietarios a sus arrendatarios por concepto de menores o nulos ingresos.

# 2

meses más proyectó recuperación en mercado de arriendos habitacionales la corredora de propiedades, Rossana Crovetto.

**Javier Ochoa Provoste**  
javier.ochoa@diarioconcepcion.cl

La tendencia es clara al consultar a los corredores de propiedades locales: el mercado de arriendo habitacional de la intercomuna va a la baja desde el estallido social, y ahora agudizado por la emergencia sanitaria por la Covid-19, lo que se ha traducido en una disminución de entre 30% y 50% en la intención de arriendo y con muchos problemas a partir de la incapacidad de pago.

El presidente de la Asociación de Corredores de Propiedades, Patricio Montaña, constató que en su caso, la baja en la actividad de arriendo habitacional ha sido del orden del 20%. “Tengo departamentos en arriendo cerca de universidades y siempre quedaba todo cerrado en enero-febrero. Ahora, aún están en arriendo, y eso no había sucedido jamás”, puntualizó Montaña, quien agregó que a partir de la incertidumbre económica, la pérdida de puestos laborales o disminución de ingresos de parte de los arrendatarios, se está operando caso a caso, y llegando a acuerdos según las situaciones específicas. “No es lo mismo cuando un propietario posee más de un inmueble y es dinero extra que le entra, a los casos de dueños que necesitan el pago del alquiler para a su vez pagar su divi-

# Efecto Covid-19: hasta en un 50% ha bajado la demanda de arriendos

Interés por arrendar va a la baja, tendencia que partió tras el 18 de octubre de 2019, y se ha pronunciado con la declaración en marzo de estado de emergencia sanitaria.

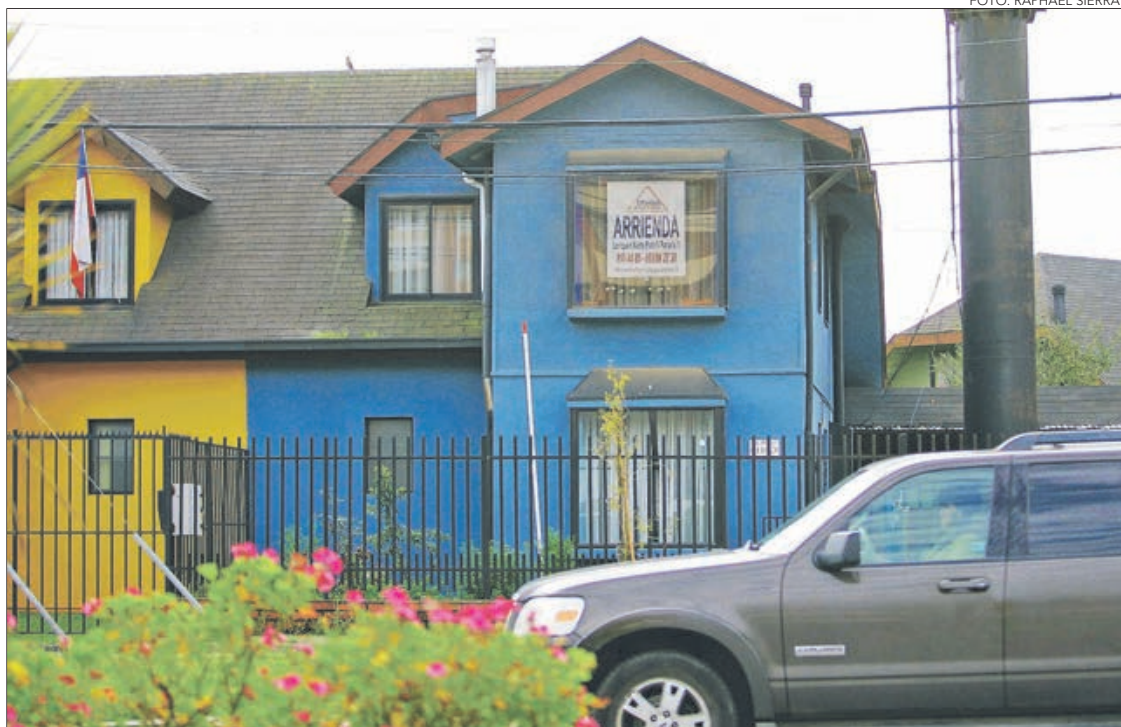


FOTO: RAPHAEL SIERRA P.

**PRIMERO** fue el estallido social, pero el retraso de la PSU afectó el mercado de arriendos en enero y febrero, y la actual ausencia de clases agudizó el efecto.

dendo”, ejemplificó.

Consultados otros tres corredores: Tirso Ortiz, Cristian Jahr y Rossana Crovetto, cifraron entre 30% y 50% la disminución de la actividad de arriendos.

Tirso Ortiz constató la baja que se viene dando desde el 18 de octubre y pronunciado ahora por efecto de la pandemia, pero proyectó un alza en el mediano y largo plazo.

“Sin duda los hechos causantes de

esta baja no pueden llegar en peor momento, porque coincide con meses de mucho dinamismo en el sector; el tema económico social, más la ausencia de estudiantes y lo sanitario tiene muy complicado al mercado de arriendos, pero una vez que se vaya retornando a la normalidad, las personas se inclinarán más por arrendar que por comprar, por un tema de cautela y también de posibilidades reales de acceder a financiamiento”, sostuvo.

En tanto, la corredora de propiedades, Rossana Crovetto, recordó el aplazamiento de la PSU cuyos resultados recién se conocieron en febrero, lo que significó una baja importante en los dos primeros meses del año que tradicionalmente son buenos comercialmente hablando. “Justo cuando pensábamos en retomar ritmo en el mercado de arriendos habitacionales a partir de la entrada de estudiantes en marzo, llega el estado de emergencia sanitaria, así que hasta ahora la baja es una realidad”, aseguró.

Rossana Crovetto estimó que en dos meses más podría retomar fuerza la actividad, cifrando la caída incluso sobre un 50%.

“En algún momento tendremos que retomar nuestras actividades, adaptarnos a esta nueva realidad, tomando los resguardos, hasta que aparezca una vacuna. Pero así estaremos durante bastante tiempo, y las personas seguirán arrendando. Creo que lo harán de nuevo ya para junio-julio”.

En tanto, el corredor de propiedades, Cristian Jahr, también reconoció que se quedaron con viviendas sin arrendar en enero y febrero, lo que no había sucedido nunca.

“Se ha visto resentido el mercado de arriendos, por una parte, debido a las restricciones que han frenado el tema de las visitas, y por otra, tenemos mucho arrendatario imposibilitado de seguir pagando”.

### OPINIONES

Twitter @DiarioConcepcion  
contacto@diarioconcepcion.cl



**AMPLIO** llamado a participar enviando videos.

## “TodosxlasPymes.cl” promete ser una vitrina virtual y nexa con miles de potenciales clientes

El gobierno llamó a los emprendedores de la Región a participar de la Iniciativa “Todos x las pymes”, un nuevo canal de comunicación que busca unir a pymes y consumidores en medio de la emergencia sanitaria.

“Todos x las pymes” dará visibilidad y contará con un espacio colaborativo en el que las empresas de

menor tamaño podrán promocionarse y conectarse con todos sus potenciales clientes. Pero además, la plataforma busca ser una invitación a que las pymes vendan por Internet, ya que, según un análisis del Ministerio de Economía, la digitalización de las pymes permite elevar en 20% sus ventas.

Los emprendedores puedan gra-

bar un video y subirlo a la plataforma, contando su emprendimiento y promocionando sus productos o servicios. Además, podrán subir sus datos de contacto, redes sociales y dirección. El video será mejorado con edición y subido al sitio-[TodoXLasPymes.cl](http://TodoXLasPymes.cl), para poner a la empresa en contacto con miles de potenciales clientes.

## Economía & Negocios



### #MeQuedoEnCasa

**Patricia Cabalá**, jefa de Operaciones de Enap Refinería Bío Bío  
 “En Enap, las primeras medidas que adoptamos fue pedirles que se quedaran en sus casas a todos aquellos trabajadores que son parte de los segmentos de mayor riesgo y adoptar el teletrabajo para todas las funciones en que fuese posible hacerlo”.



FOTO: CAROLINA ECHAGÜE M.

## Exportaciones forestales caen un 27,1% en el primer trimestre respecto del año anterior

De acuerdo con la información entregada por el Instituto Forestal (Infor), un total de US\$1.139 millones registraron las exportaciones forestales durante el primer trimestre de este año, cifra que equivale a una caída del 27,1% respecto del mismo periodo 2019 y de un 28,6% si se compara con enero-marzo 2018.

Por su parte, el director ejecutivo del Infor, Fernando Raga Castellanos, explicó que la pandemia aún que está en pleno desarrollo, es una poderosa razón para profundizar la caída en las exportaciones. “Muchos mercados han cerrado sus fronteras, incluyendo los principales compradores de productos forestales chilenos. A esto se agrega

que China y Estados Unidos, los dos líderes del ranking, que ya registraron bajas durante el año 2019”.

Las astillas sin corteza de Eucalyptus y la cartulina multicapas estucada, fueron los únicos que presentaron un crecimiento de 21,4% y 11%, respectivamente, comparados con igual trimestre del año 2019. (EMC).

LA INICIATIVA ESTÁ SIENDO ESTUDIADA POR EL MINISTERIO DE HACIENDA EN CONJUNTO CON OTRAS ENTIDADES.

# Empresarios locales ven con buenos ojos idea de fondos con *factoring*

**Edgardo Mora Cerda**  
 edgardo.mora@diarioconcepcion.cl

El análisis por parte de Hacienda de generar un mecanismo de financiamiento para mejorar la situación de liquidez de empresas no bancarizadas a través del *factoring* es vista con buenos ojos por empresarios regionales.

En el caso de Humberto Miguel Cerda, gerente general del grupo de empresas Himce, que se desempeña en el área del aseo industrial, su visión es que “parece adecuado que existan diferentes alternativas de financiamiento y uso de los instrumentos como Fogape y Fogain. No hay que olvidar que a pesar de todo lo que se diga, los bancos de igual manera harán su evaluación de riesgo, por lo que nadie podrá asegurar que el crédito será para todos”.

Miguel Cerda explica además que “el *factoring* al ser un instrumento que permite obtener liquidez inmediata a partir de que uno ceda los derechos de una factura, cheque o letra, permitiría que a las personas o pymes que tienen facturas por cobrar puedan obtener ingresos y plata fresca”.

Del mismo modo, el empresario recuerda que “históricamente el *factoring* es más caro que el banco debido a que igual se financian con las platas de estos, por lo que debería asegurarse la misma tasa nominal que se fijó con los bancos y sea traspasada”.

Otro aspecto relevante para el gerente general de Himce es que “hoy las personas que no son clientes de

En la medida que se igualen las condiciones que entrega la banca, la visión es que sería una rápida manera de generar liquidez y daría dinamismo a la industria.



bancos no van a poder acceder al Fogape por lo que el *factoring* sería una muy buena alternativa”.

Por su parte, Elizabeth Gómez, dueña Espacio Dinámico, cuyo rubro es la fabricación de muebles, plantea que “en la medida que las condiciones de los bancos sean similares a la de los *factoring* en términos de tasas de interés y plazos

# 4%

De las pymes en 2019 utilizaba el servicio de *factoring* según datos publicados por el Instituto de Políticas Públicas de la Universidad San Sebastián lo que implica que aún existe mucho espacio para crecer en este nicho.

para pagar, entre otros aspectos, prefería asumir un crédito a través del *factoring*, sin estas condiciones no lo haría en este momento”.

Otra ventaja de esta modalidad, según Gómez, tiene que ver con que “si las condiciones para adquirir créditos con la banca fueran iguales o mejores que con el *factoring*, se lograría, además, dar dinamismo a un nicho diferente como esta industria”.

Betsy Concha, presidenta del capítulo regional de la Asociación de Emprendedores de Chile, Asech, al ser consultada respecto de la idea de usar el *factoring* se muestra también más a favor de esta iniciativa.

“Además de llegar a los no bancarizados, sería muy bueno que la banca tuviera competencia en el mercado”, afirma Concha.

Cabe recordar que de acuerdo a los datos publicados por el Instituto de Políticas Públicas de la Universidad San Sebastián en 2019 solo un 4% de las pymes utilizaba este servicio, lo que demuestra que es un negocio que tiene mucho para crecer y para desarrollarse.

Muy probablemente en los próximos días el Ministerio de Hacienda anuncie nuevas medidas relacionadas con esta materia.

### OPINIONES

Twitter @DiarioConce  
 contacto@diarioconcepcion.cl

# Economía & Negocios



## #MeQuedoEnCasa

**Vanessa Cisternas, terapeuta ocupacional**

“Me quedo en casa con el fin de cuidar a los míos y a los tuyos. Es responsabilidad de cada uno contribuir con la disminución de esta pandemia. Aprovechemos de establecer vínculos y conocernos más, crear espacios de protección de forma lúdica y saludable para nuestros niños y adultos mayores”.

SE UNIERON 13 SECTORES PARA HACER FRENTE A LOS EFECTOS ECONÓMICOS

# Unión de Gremios Pymes Bío Bío piden empatía a los bancos ante el coronavirus

Felipe Placencia Soto  
felipe.placencia@diarioconcepcion.cl

La unión hace la fuerza, dice el dicho. Y es la tesis de fondo de la cual se adscribieron 13 gremios de la Región del Bío Bío para hacer frente a los efectos económicos que trae la pandemia al país y, por ende, a la Región.

Es por ello que la “Unión de Gremios Pymes Bío Bío”, que representan 400 mil empleos, como primera acción conjunta solicitan públicamente a la banca chilena lo siguiente: “Apelamos al deber ético y moral de traspasar a las Pymes nacionales los beneficios que el Estado les ha otorgado”.

Añadieron que se ha recogido “transversalmente un dolor común que está aquejando a nuestras empresas, que es la falta de empatía y mirada social de la Banca Chilena”.

Igualmente solicitan: “Que el Estado, a través de la Comisión de Mercado Financiero (CMF), genere las condiciones para que las evaluaciones de riesgos de la Banca, sean de un estándar que pequeñas empresas puedan cumplir, en esta contingencia excepcional. Además de integrar a las pymes que no están bancarizadas”.

Quienes firman la misiva son los siguientes gremios: Protur Bío Bío-Ñuble; Pymemad Bío Bío-Ñuble; AG Acoforag; Asem Bío Bío; Fecomtur; Agemet Bío Bío; Cámara de comercio, servicios y turismo de Los Ángeles; Asexma Bío Bío; Agicc; NAS; Asech Bío Bío, Inpan y el Gremio de Dueños de Camiones.

La fuerza representativa de esta nueva entidad es importante: 400 mil empleos, los cuales buscan proteger ante un año que se proyecta como negativo.



FOTO: RAPHAEL SIERRA P.

La presidenta de Asech Bío Bío, Betsy Concha, explicó a Diario Concepción que “es importante que los bancos solidaricen y hagan sostenible la economía y hagan sostenible la economía”.

Mientras que el representante de Pymemad, Michel Esquerré, adelantó que ya se solicitó una reu-

nión al intendente, Sergio Giacomán, la cual espera concretarse en los próximos días para trabajar mancomunadamente.

“Hay mucho centralismo. Igualmente, nos dimos cuenta que las pymes están en boca de todos y en manos de nadie. Tenemos muchos puntos en común, por eso nos reuni-

mos. Está el tema de la banca, la concentración económica, la lógica del estado de cómo se gastan los recursos, los desafíos en innovación. La idea es que seamos una fuerza regional. Y así será”, asevero Esquerré.

### OPINIONES

Twitter @DiarioConce  
contacto@diarioconcepcion.cl



FOTO: PRO EMPLEO

## Trabajadores del ProEmpleo entregaron mascarillas en Concepción

Hace unos días se informó que los trabajadores de ProEmpleo de la Región del Bío Bío estaban enfocados en la confección de mascarillas, envasado de alcohol gel y, además, en la elaboración de ropas de invierno para los más necesitados.

Es por ello que durante esta semana se ha realizado la entrega de estos importantes insumos que sirven para hacer frente al temido coronavirus en diversos puntos de Concepción.

Algunos de ellos: en el hogar de ancianos San Alberto y en Chile Atiende, tanto para funcionarios como para los usuarios que llegan día a día.

“Los 15 mil trabajadores de ProEmpleo están comprometidos”, aseguró el encargado regional del Programa, Mauricio Fuentes.

Las ayudas se han extendido, igualmente, a las comunas de Lebu, Los Álamos y Curanilahue. (FPS).



FOTO: RAPHAEL SIERRA P.

## Comité Portuario sigue optimizando canales y medidas ante el coronavirus

Mediante videoconferencia se realizó la cuarta reunión de 2020 Comité Portuario de Coordinación de Servicios Públicos de Talcahuano. Instancia que además de abordar los temas que quedaron en pauta desde el encuentro de marzo, destinó buena parte de la sesión a revisar las mejoras que cada entidad miembro ha aplicado a las operaciones online desde que se declaró la pandemia por Covid-19.

A través de la plataforma Microsoft

Teams, el encuentro N°42 reunió a los representantes de la Seremi de Salud, Sernapesca, Gobernación Marítima de Talcahuano, Capitanía de Puerto San Vicente y Puertos de Talcahuano. También participaron los nuevos representantes del SAG, y de la Policía de Investigaciones.

La junta profundizó en el estado y la situación particular de protocolos de trabajo de cada servicio público asociados a la crisis sanitaria. Además, evaluó si existen

sistemas informáticos internos que se estén levantando para funcionar en estado de emergencia.

Los 12 asistentes a la cita resolvieron coordinar una capacitación remota con la autoridad marítima para aprender a utilizar sus plataformas. La Seremi de Salud, por su parte, preparará un protocolo de trabajo estándar para fiscalizar los espacios de trabajo en el sistema portuario de Talcahuano. (FPS).

## Cultura & Espectáculos



### #MeQuedoEnCasa

**Rodrigo Burgos**, director de la Galería de los Ocho. Arquitecto

“Me quedo en casa porque somos, en parte, las personas que nos rodean, que queremos y nos quieren, y la mejor condición para cuidarlos y cuidarnos es distanciarnos en esta travesía, no hay atajos. La condición básica de toda privación es la que agudiza la idea de su valor”.



MÁS INFO en  
[www.tucuarentenacuenta.cl](http://www.tucuarentenacuenta.cl)

## Lanzan concurso para escribir en cuarentena

“Tu cuarentena cuenta, cuenta tu cuarentena” es el nombre del concurso que impulsa la Corporación Aldea Rural en conjunto con la Sala de Arte y Centro Cultural ex Cine Windsor, con el patrocinio de la gobernación provincial de Concepción, la seremi de las Culturas y la dirección provincial de Educación.

Quienes deseen participar deben enviar sus trabajos al correo [tucuarentenacuenta@gmail.com](mailto:tucuarentenacuenta@gmail.com), hasta el 15 de julio. No hay extensión mínima, pero el máximo es de

### Para todas las edades

La iniciativa es abierta para todas las personas que se motiven a contar su experiencia.

cinco carillas, y pueden escribir todas las personas interesadas, sin límites de edad.

“Para nuestra corporación es

fundamental aportar desde el mundo de la cultura y el arte en esta crisis social y sanitaria. Por eso, decidimos convocar voluntades públicas y privadas para impulsar este concurso”, indicó Hansel Silva, director de Aldea Rural.

Se espera realizar la premiación de la iniciativa el 30 de septiembre, en el Centro Cultural ex Cine Windsor. Se darán \$500 mil al primer lugar, \$250 mil para el segundo y tercero y otro de \$200 mil por influencia en redes sociales.

DOCUMENTAL “CONCEPCIÓN, ¿CUNA DEL ROCK?” DE RICARDO MAHNKE

# Un trabajo que rescata ese mito que no se agota con el paso de los años

Ricardo Cárcamo Ulloa  
[ricardo.carcamo@diarioconcepcion.cl](mailto:ricardo.carcamo@diarioconcepcion.cl)

Es una denominación que, seguramente, siempre generará debate. Y para aportar en esa conversación, el cineasta Ricardo Mahnke realizó el documental “Concepción, ¿Cuna del rock”, que acaba de estrenar esta semana vía *online*.

“Retrata la venida, por primera vez a Concepción, de un joven grupo de rock capitalino, Los Prisoneros. Se presentaron junto a una banda local, Los Ilegales, y las repercusiones que tuvo este concierto fueron enormes en los jóvenes de esa época. Varios posteriormente se convertirían en músicos y darían a conocer el sonido de Concepción fuera de la Región. La idea es abordar el mito penquista de la ‘cuna del rock’, fenómeno del que todos hablan y del que pocos conocen su origen, a partir del testimonio de sus protagonistas”, comentó Mahnke.

Del proceso de este trabajo -financiado por los Fondos de Apoyo a Iniciativas Culturales Comunes (Faicc) de la municipalidad de Concepción y con el apoyo del Centro Cultural Cecum de Tomé-, el cineasta detalló que “entre junio y noviembre de 2015, llevé a cabo una pequeña investigación, confeccioné un guion, realicé los contactos pertinentes. Y con mi cámara y la asistencia de Andrea González en la parte sonora, registramos tocatas en diferentes centros de Concepción y entrevistamos a varios personajes vinculados con la música penquista, tanto en Concepción como en Santia-

Cineasta, a partir de la visita de Los Prisoneros a la ciudad en 1984, repasa el origen de esa leyenda en torno a la música penquista.



FOTO: CEDIDA

MAHNKE (con barba en la imagen) trabajó con Los Tres en sus inicios. De hecho, fue su primer manager.

go: artistas, gente de radio, testigos de los hechos, todos ellos protagonistas de la movida musical de los ‘80 en nuestra ciudad”.

Sobre contar hechos de los que fue directo protagonista, aseguró que “la historia describe, en 52 minutos, cómo la ciudad de Concepción a través de sus programas de radio, el intercambio de discos y la organización de entusiastas melómanos para realizar conciertos de rock, generó un movimiento musical que tuvo repercusión en todo Chile. Y esto lo cuento de primera fuente, puesto que viví en esa época como estudiante universitario, locutor de un programa de rock, ‘La ampollita encendida’, en Radio Universidad de Concepción (aún lo realizo en la emisora, interrumpidamente, desde 1982, todos los domingos de 19 a 20 horas) y productor de los primeros conciertos rock en la ciudad, a partir de 1983 y hasta este 2020, con la producción del concierto homenaje, ‘Jorge González Sinfónico’, el 25 de enero”.

### OPINIONES

Twitter @DiarioConce  
[contacto@diarioconcepcion.cl](mailto:contacto@diarioconcepcion.cl)

### Dónde se puede ver la película

El documental está disponible en el enlace  
<https://vimeo.com/178375701>

# Sociales



## #MeQuedoEnCasa

**Cristián Oyanadel Véliz**, Profesor del Dpto. de Psicología UdeC.

“Frente al Covid-19, afrontamos un desafío psicológico que nos obliga a adaptarnos, a reinventar nuestras actividades y ajustar nuestros tiempos. Pero cuando todo pase, habremos ganado flexibilidad, creatividad y aprecio por el tiempo que nos toca vivir.”

# Covid-19

## ¿CÓMO AYUDAR A LOS NIÑOS A COMPRENDER LA COVID-19 Y EL AISLAMIENTO EN CASA?

Las medidas para prevenir la expansión de la Covid-19 han modificado las rutinas de las personas: los niños no van a la escuela y muchos padres trabajan desde la casa. Si bien, los adultos nos adaptamos a la contingencia, los niños requieren de estrategias para comprender lo que sucede y adaptarse a estos cambios prolongados.

“Una manera de ayudar a los niños a atravesar la cuarentena de la mejor manera posible, implica pasar más tiempo con ellos, entregarles información comprensible sobre lo que está ocurriendo, brindarles afecto y espacio para expresar sus emociones, estableciendo límites con cariño y tolerancia”, explica la Dra. en Psicología y Educadora de Párvulos, Paola Domínguez. Directora de Departamento Facultad de Educación de la UdeC.



**Paola Domínguez Ramírez**, Educadora de Párvulos, Directora de departamento Fac. Educación UdeC.



### Horarios

Tener rutinas adecuadas en relación con los horarios de sueño, vigilia y comida.



**Trabajar la autonomía:** asignar tareas domésticas adaptadas a la edad del niño, por ejemplo, ordenar su habitación, doblar la ropa sencilla, poner la mesa, regar las plantas, ayudar a cocinar.



**Seguir una rutina diaria** relativamente estructurada pero flexible, que combine tiempo de tareas, actividades lúdicas, actividades corporales e incluso tiempo para el aburrimiento.



### Estimular la motricidad

Encender la radio y bailar, preparar coreografías de canciones favoritas, karaoke, rutinas de ejercicios de equilibrio, marcha, etc.



### Aprender a organizar y planificar

Hacer un listado con las actividades que les gustaría realizar durante el tiempo que permanecerán en casa.



**Jugar con el lenguaje** a través de trabalenguas, adivinanzas, rimas, charadas, poesías.



**Diferenciar entre horarios y rutinas** de los días lectivos de las que se realizan los fines de semana.



**Compartir en familia** actividades como juegos de mesa, rompecabezas, loterías, que permiten aprender normas, colaborar y trabajar en equipo.



### Realizar con los niños actividades de relajación

Considere alguna meditación breve para mantener el bienestar emocional. Existen aplicaciones que cuentan con tutoriales para guiar estas actividades.

# #MeQuedoEnCasa

MÁS INFORMACIÓN, CONSULTAS Y EMERGENCIAS EN Bío Bío - TEL. 800 500 836

## Deportes



### #MeQuedoEnCasa

**Daniela Castro**, jugadora vóleybol Deportivo Alemán

“Me quedo en casa y así aportó con mi granito de arena para tratar de que este virus no se propague con tanta magnitud y aportar también con los centros de salud. Los invito a ser solidarios, empáticos, no pensar en el yo, sino que en el nosotros”.

**Paulo Inostroza**  
paulo.inostroza@diarioconcepcion.cl

Son días de llenarse la boca por qué cosas dijo o no, dijo Kempes. Pero quién fue el argentino por el que todos discuten. Solo una frase: el futbolista más grande que jugó en nuestra Región. Mario fue campeón del Mundo y goleador el '78 y llegó a Chile en agosto de 1975. Fernández Vial quería traer a Luque y cambió de planes en el camino. De pronto, Jaime Morales llamó al presidente Alberto Bohle y le contó esta loca idea. “Hueón, cómo vai a traer a Kempes. ¿tai loco?”, fue su espontánea respuesta.

El goleador de ese equipo era Andrés Roldán, quien comentó que “cuando dijeron que venía pensamos que nos tomaban el pelo. Lo veíamos meter goles por la tele, era una figura lejana. Imagínate la locura. Y acá nos dimos cuenta que los grandes son sencillos, son igual que uno. Mario ganó todo en el fútbol, pero compartía asados con nosotros atrás del camarín del ‘Fuma’, echaba la talla, daba consejos. Vino a jugar los puros partidos de local, pero se entusiasmó tanto que viajó a todos lados con Vial. Les llenaba el estadio a todos”.

Vial promedió casi 5 mil personas con Kempes en cancha, en un año que no fue bueno. El debut fue derrotando a Arica, el 26 de agosto, con gol de Paniagua, tras un córner de Kempes. Justo Farrán, el PF de ese plantel, dijo que “un córner suyo era patear un tiro libre al arco. Calzaba como 44 y cuando le pegaba de zurda la pelota zumbaba. Nunca vi algo igual”. Fumaba sus cigarros John Player Special, alojaba en el Alonso de Ercilla y cargaba sus bolsos para que los jóvenes lo vieran e hicieran lo mismo.

#### Zurda sabia

Roldán recuerda que “ya no corría tanto (tenía 42 años y estaba retirado), pero sabía jugar, tenía otra sapiencia. Corría menos, pero producía el doble. Era muy amigo del técnico Pedro Lucio Olivera, aún lo son. Por eso vino. Es un orgullo haber compartido cancha con él. A veces le mando mensajes por WhatsApp y se demora toda la tarde en contestar, pero ahí está, sencillo como siempre fue”.

Falló un penal contra Chandía, de Colchagua, un pelotazo terrible al cuerpo. Fue expulsado ante Ñublense y absuelto en tribunales,



FOTO: ARCHIVO / GRUPO COPESA

A 25 AÑOS DE SU RECORDADO PASO POR FERNÁNDEZ VIAL

# Kempes: por qué es ídolo más allá de los que buscan polémica

**El mayor crack en nuestra zona jugó 11 partidos, marcó 5 goles y encantó Collao.** “Cuando dijeron que venía pensamos que nos tomaban el pelo”, recuerda el “Flaco” Roldán.

# 42

## años

tenía Kempes cuando llegó a Chile. Estaba separado y tenía una escuela de fútbol en Mendoza.

#### Equipo que no llegó a liguilla

Estaban Yávar, Chavarría, Cisternas, Cortés, Merino, Blasco, Rodríguez, Mella, Pérez Brítez y Gajardo.

donde miraban a Kempes como venido de otro mundo. La prensa argentina tenía un enviado especial que seguía todos los días al campeón mundial y hasta el periodismo español reportaba seguido qué pasaba en Concepción. El mundo hablaba de Kempes, el mundo hablaba de Vial.

Mario tiene 65 años y todavía recuerda con cariño a los aurinegros, les manda mensajes para los aniversarios y hasta se dio tiempo para aclarar la última polémica sobre si dijo Concepción o Universidad de Concepción. Solo para no perder ese cariño. Porque fue una experiencia tan linda que no quiere que se manche por nada. Un año después se retiraría en el fútbol de Indonesia. Ya en Vial jugaba desgarrado y con muslera, pero era tan bueno que destacaba igual. En Collao, todavía cantan el “Matador” y miran a la esquina, soñando que pateará Mario y su zurda eterna.

#### OPINIONES

Twitter @DiarioConce  
contacto@diarioconcepcion.cl

# Deportes



## #MeQuedoEnCasa

**Santiago Gómez**, asistente técnico Basket UdeC

“Si no tienes necesidad de salir no salgas, no hay por qué arriesgarse a contraer este virus, y que tú sin querer puedas contagiar a tu familia o vecinos. Es el momento para ser empáticos y cuidarnos unos a los otros”.

CLAUDIO SEPÚLVEDA, CAPITÁN DE HUACHIPATO

# “Ha sido estresante el cambio rotundo de estar 24/7 en casa”

El volante del acero está superado por el encierro y entrena por sobre lo indicado. “Hago otras cosas para hacer el día más llevadero. Extraño mucho la cancha”, aseguró.

FOTO: LUKAS JARA M.



**Carlos Campos A.**  
carlos.campos@diarioconcepcion.cl

Seguramente miles de chilenos desearían poder quedarse en casa para evitar contagiarse, pero para quienes trabajan con su cuerpo y están en constante movimiento, la cuarentena ya los tiene cansados.

Es el caso del volante y capitán de Huachipato, Claudio Sepúlveda, quien comentó que “no queda otra que estar en casa, adaptándonos a lo que tenemos para entrenar acá. Ha sido muy difícil y estresante el cambio, sobre todo para nosotros que estamos acostumbrados a los viajes y movernos. Se extraña el día a día en el camarín y la cancha, pero tengo claro que todo es por fuerza mayor, así que trato de no salir y respetar la cuarentena”.

Es la realidad que viven todos en el fútbol chileno e internacional, de cara a un retorno incierto que cada

### Agosto, en el mejor de los casos

Aquel mes se proyecta como fecha tentativa para volver a jugar profesionalmente en Chile.

vez se ve más lejano. “No queda otra que echarle ganas y darle. Por mí, me gustaría jugar todos los fines de semana, pero lamentablemente no se puede. Extrañamos la cancha, pero hoy lo más importante es la salud de todos y nuestros familiares. Debemos mantener la motivación. Converso con compañeros y todos preguntan cuándo volvemos. Los veo muy bien trabajando a todos, con gran intensidad, así que por lo menos el grupo mantiene una tremenda fortaleza mental”, agregó el

volante del acero.

### Entrenamiento web

A esta altura, las prácticas de los planteles tienen por objetivo algo más que el buen estado físico de cada jugador. “Tenemos pautas de entrenamiento a nivel grupal, pero trato de hacer más cosas para que el día sea más llevadero. Si bien las prácticas son *online*, tampoco pueden ser como las que teníamos en cancha. Tengo pesas, accesorios e implementos en mi casa, así que no hay problemas por ese lado. Queremos todos estar lo más pronto posible jugando, así que ojalá esto pase rápido, no sigan aumentando los casos ni nos contagiemos nosotros”, dijo Sepúlveda, con muchas ganas de volver a ver rodar la pelota.

### OPINIONES

Twitter @DiarioConce  
contacto@diarioconcepcion.cl

FOTO: CAROLINA ECHAGÜE M.



EN EL MEJOR de los casos, la LNB espera retomar la actividad a fines de septiembre.

## Cómo se perfila el regreso del básquetbol

En el panorama actual, nada es cierto. Todo está condicionado a la evolución de la pandemia. Sin embargo, la Liga Nacional de Básquetbol (LNB) trabaja actualmente en varios frentes.

Primero, en finalizar como corresponde la última temporada en materia financiera, la cual fue interrumpida por el coronavirus. Arturo Viveros, director ejecutivo de la LNB, comentó que “la principal preocupación en este momento, para los clubes y la Liga, es que se pueda cerrar financieramente la campaña pasada”.

En cuanto a la proyección de lo que viene, indicó que “hay que estar atentos a la evolución de la pandemia. Habitualmente, nuestras temporadas parten a fin de septiembre, inicios de octubre. Estamos trabajando con los clu-

### Sin conferencias en la LNB

La próxima temporada no se jugará con los equipos divididos por dos zonas (centro y sur).

bes en modelos o sistemas de competencia que sean flexibles, considerando que las fechas pueden cambiar”.

Más allá que quede mucho por definir, Viveros detalló que “la idea es trabajar en un formato de LNB para los próximos cuatro años, y en eso ya estaba definido que no habrá conferencias. Además, también se evalúa cambiar la Copa Chile y antes ya se había acordado no hacer la Libcentro”.

## OBITUARIO



Porque Dios nos regaló su maravillosa presencia en nuestras vidas, hoy lloramos y lamentamos la partida de nuestro querido padre, hijo, hermano, cuñado, tío y ahijado, Sr.

### MARCELO ANDRÉS MEDINA LEIVA (Q.E.P.D)

Su velatorio se realiza en su domicilio calle 2, s/n, coop. Concepción, Barrio Norte, Concepción. Su funeral será hoy, saliendo a las 14.30 horas en dirección al Cementerio Parque del Sendero.

Familia Medina Leiva

Concepción, 17 de abril de 2020.



Se ha dormido en los brazos del señor nuestra querida madre, suegra, abuelita y bisabuelita, Sra.

### SARA SEPÚLVEDA (Q.E.P.D)

Su funeral se realizó ayer en el Cementerio Parque del Sendero.

La familia

Concepción, 17 de abril de 2020.

# Entretención & Servicios

Santoral: Leopoldo / Aniceto

EL TIEMPO

HOY  **11/19**

SÁBADO  13/19    DOMINGO  11/18    LUNES  11/18

LOS ÁNGELES  10/23

RANCAGUA  8/27

TALCA  6/27

SANTIAGO  7/29

CHILLÁN  7/27

ANGOL  10/21

TEMUCO  10/21

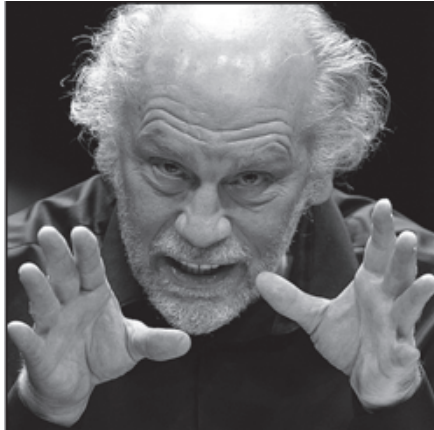
P. MONTT  13/16

## RADIACIÓN UV

RIESGO	TIME*	ÍNDICE
EXTREMO	10	11 o más
MUY ALTO	25	8 A 10
ALTO	30	6 A 7
MODERADO	45	3 A 5
BAJO	60 o más	0 A 2

\*Tiempo Máximo recomendado de exposición (minutos).

## PUZZLE



PRUEBA		PAGAYA INVERT.	ASI EXITO GRINGO		LIEBRE AUSTRAL		PALABROTA LITIO
DESAGUADERO							
APARTA							CINCO GRAN AFLUENCIA
CROMO			DUENO	DESTAPE PAUSADO			
PRESTIGIO	EMITES	INDICARIA	VOCAL FIRMA DISQUERA	ALUMINIO POSTERIOR	CAI EN CAOS NEGRO GALO		
RETIRADO					CEROS RARA		AHORA
AEDO				101 MIEDO INTENSO		NODRIZA VOCAL	
MUJER DE LENNON			COMPLETA ARIQUE				
CAPA LACTEA			ENTE IMPRESOR				E' CARMEN EL H' OPIO EME
INTENTARE				MEDIA RIMA "UCO"			NATRI EC ORO NERT MA' ACTOR
CARBONO	TRAS CU UT		ACERADO LOCO SIN CERO				CALAMITOSA TA CARACOLA PE TRAMO ENARCA RIMA OR REAS IC RIP Z ZEPELIN AU ONAS MALACATE ERICANAD
AMOROSOS							

## TELÉFONOS

Ambulancias:	131
Bomberos:	132
Carabineros:	133
Investigaciones:	134
Fono Drogas:	135
Inf. Carabineros:	139
Fono Familia:	149
Inf. Toxicológica:	2- 635 3800
V. Intrafamiliar:	800 220040
Delitos Sexuales:	565 74 25
Defensa Civil:	697 16 70
Fono VTR:	600 800 9000
Fono Essbío:	600 33 11000
Fono CGE:	600 -777 7777

## FARMACIAS DE TURNO

<b>CONCEPCIÓN</b> Dr. Simi • Rengo 468 local 11 S	Ahumada • Av. Juan Bosco 501 (Atención durante las 24 horas)
<b>SAN PEDRO</b> Cruz Verde • Av. Laguna Grande 115, Sand Pedro del Valle	
<b>CHIGUAYANTE</b> Redfarma • Manuel Rodríguez 1500	
<b>TALCAHUANO</b> Dr. Simi • Valdivia 149 local 39	

## SUDOKUS

### FÁCIL

	3	1	2		5	4	6	
6	2			8		9	3	5
5		9		7	6			1
2		5	7		9		4	
4			5		8	1	9	2
9	8		4		1	5	7	
		4	9			8		3
				4		6	1	
3		8		1	2			4

### MEDIO

3		6			5		7	
			4		3	5		
5			9					
				8		4	2	
6		2						5
4		5			9	7	1	6
	6	3	7	5	1		4	2
	4		2					9

### EXPERTO

2	9			7			4	5
	3	5			9	7		
	6					3		
		7			1			
4			2					6
	8			6				
				1	7			
				8		4		
1				6	5			