

SERGIO GIACAMAN, NUEVO INTENDENTE HABLA DE ECONOMÍA REGIONAL

“Tener un Parque Científico Tecnológico va a generar un cambio potente en Bío Bío”



La nueva autoridad regional aseguró que priorizará el trabajo entre lo público, privado y académico, junto con la inversión en infraestructura, el empleo, la innovación y un sistema de evaluación ambiental robusto.

ECONOMÍA&NEGOCIOS PÁG. 14-15

FOTO: ISIDORO VALENZUELA M.

Endgame: La más épica apoteosis de los Avengers impacta a los fans

CULTURA&ESPECTÁCULOS PÁG. 24



Megapasarela, ¿opción para cruzar vía férrea o fin al soterramiento?

Vías elevadas o trinchera abierta serían posibles, pero según expertos generarían un gran impacto para la ciudad, sin la posibilidad de recuperar hectáreas en desuso.

CIUDAD PÁGS. 8-9

FOTO: AGENCIA UNO



Ex persecutores y fiscales creen que crisis en Rancagua afectará a todo el Ministerio Público Ciudad

CIUDAD PÁGS. 10-11

EDITORIAL: EL AMENAZADOR HORIZONTE DEL ADULTO MAYOR EN CHILE

La vida
VA MEJOR,
cuando están contigo.

LUNES
20%
dcto

En medicamentos y naturales



FARMACIAS
redfarma
La red de farmacias independientes

Farmacias Redfarma | redfarma.cl

Verba volant scripta manent



Gabriel Torres H. @G_TORRES_H

Que porfía la de @MOPBiobio con ruta Pie de Monte. Vía lógica, para sacar transporte carga es: vía COSTERA- Pte Ind. y otra, Patagual con circunvalación-Pte Andel-Copiulemu.



Marcelo Vergara L. @vergara_lago

Falta contener los camiones en lugares adecuados, falta diseñar y construir infraestructura en cluster para camioneros para que no pululen por la ciudad buscando soluciones. Puertos para barcos. Aeropuertos para aviones Estaciones y patios de maniobra para trenes y Camiones.



"Con el puente Industrial y la ruta Pie de Monte se logrará sacar unos 7.200 camiones a diario que circulan en la Ruta 160". Daniel Escobar, seremi MOP.

ENFOQUE

Esta semana, la Cámara de la Producción y del Comercio Bío Bío, celebró sus 92 años de trayectoria gremial junto a representantes del mundo empresarial, la academia y las comunidades. Un encuentro que este año tomó como tema de reflexión el valor social que los distintos sectores productivos debemos propiciar y generar desde allí un crecimiento sustentable para nuestra región.

Ese fue el objetivo que el gremio se trazó en este segundo encuentro IMPULSA y desde distintas miradas, los expositores abordaron la necesidad de transformar nuestras directrices, trascendiendo a lo estrictamente productivo. Así nos lo planteó el Champion chileno para la COP 25, Gonzalo Muñoz, quien argumentó que incluso está comenzado a ser interesante para el sector financiero apoyar a las compañías que

El Valor Social de la Empresa



RICARDO GOUËT BAÑARES

Presidente de la Cámara de la Producción y del Comercio Bío Bío

tengan un impacto positivo en el medioambiente.

Y si bien es cierto, muchas son las empresas que ya han incorporado metodologías y acciones concretas, basadas en estos nuevos paradigmas, es necesario que hagamos eco de los mensajes entregados por el director ejecutivo de TECHO, Sebastián Bowen y la experiencia de vida de la dirigente social penquista Berta

Díaz, quienes, por un lado, nos invitaron a construir ciudades más justas y equitativas, y erradicar la realidad de las poblaciones vulnerables donde "vivir es para valientes" como dice Berta.

No nos deja indiferentes el tesón y cariño con que ella ha sacado adelante a un centenar de niños y jóvenes de Boca Sur, quienes gracias al fútbol han encontrado una alternativa para

mantenerse alejados de las drogas o la delincuencia. Es el esfuerzo que ha puesto en cada puerta que ha tocado para concretar su proyecto de escuela deportiva.

La Región del Bío Bío es crucial para el crecimiento del país por ello, quehaceres corporativos deben desarrollarse, adaptándose a un mundo que está en constante cambio y como nos propuso Eugenio Tironi, hacerlo a través de relatos creíbles y acciones que den prueba de que somos fieles a los valores que proclamamos.

La jornada propuesta por este gremio fue una invitación al cambio y a encontrar oportunidades en estos nuevos escenarios, con la finalidad que promover un bienestar social, económico y medioambiental sostenible. Hacerlo depende de todos, sin colores políticos y aunando criterios en torno a temas que nos involucran a todos.

CARTAS

Colusión/Corrupción

Señor Director:

Mientras en la Grecia clásica, cuna de la civilización occidental, Sócrates moría en defensa de la República y sus leyes que lo condenaron (de modo injusto, se debe recordar que esto aconteció así, debido a que la democracia ateniense había caído en graves problemas de corrupción política), por estos lares uno ve, desgraciadamente, como la política y los políticos actuales demuelen a jirones las instituciones y las leyes de la nuestra.

La colusión/corrupción de aquellos que detentar el poder institucional (partidos políticos, jueces, parlamentarios, políticos en general, más empresarios y una cuota importante de jefes de sindicatos del sector público y privado), cuyo fin es el bien privado, sin importar el modo de conseguirlo, va a generar consecuencias no deseadas en la sociedad chilena si no se corrigen a tiempo y de modo ejemplar. Un botón de muestra es lo que ocurre con jueces y fiscales de la sexta región, uno más.

Mauricio de Gilbert

Carlos Soto Ayala

Don Carlos Soto Ayala nace en la ciudad de la Serena en 1885, donde realiza sus primeros estudios y terminada su educación media se traslada a Santiago e ingresa a la Universidad de Chile donde obtiene el título de Profesor de Castellano y Filosofía.

Sus primeros trabajos como docente los realiza en el Liceo de Hombres de Concepción, en los rectorados de don Pedro Nolasco Cruz Silva y de Enrique Molina Garmendia, durante el primero investiga en los archivos liceanos y publica el libro "El Liceo de Concepción desde sus orígenes hasta nuestros días. Apuntes para su historia".

En su estadía en el Liceo de Hombres de Concepción ejecutó un periodo de progreso cultural entre los alumnos del establecimiento y los habitantes penquistas del comienzo del siglo XX.

Funda la revista Ideales y participa activamente como miembro fundador y primer secretario de la universidad penquista, fue además un gran colaborador del diario El Sur. Hacia 1906 en su ciudad natal La Serena publica su libro de versos Sensitivas, es una obra de juventud con marcada tendencia romántica. Dos años después publica Literatura Coquimbana, una



antología que reúne composiciones de los escritores más destacados de esa región nortina, en esta obra expresa elogiosos conceptos de la poetisa Lucila Godoy Alcajaga (Gabriela Mistral), seis años antes que ella se consagrara en Santiago con los Sonetos de la Muerte.

En 1920 asume como rector del Liceo de Tomé y en 1926 asume el cargo de director del Liceo de Quillota, para en 1928 ocupar la rectoría del prestigioso Liceo de Hombres Abate Juan Ignacio Molina de Talca, cargo en el que se mantuvo hasta el año 1949, siendo uno de los rectores que por más años ejerció este cargo en toda la historia del liceo.

Tanto Carlos Soto Ayala como Reinaldo Muñoz Olave son piezas claves para el estudio de la historia del Instituto Literario surgido en 1823, como del Liceo de Hombres de Concepción. Sus trabajos son fuente de consulta obligada para conocer la historia del liceo del siglo XIX.

Don Carlos Soto Ayala fallece en 1955, a la edad de 70 años.

Alejandro Mihovilovich Gratz
Profesor de Historia y Geografía
Investigador del Archivo Histórico de Concepción

Papa Emérito

Señor Director:

En nuestra Iglesia hay un solo Papa. Y tenemos que tener en claro que Ratzinger se ubica en sumisión, este debe volver a usar nombre de pila y desprenderse de todos los signos papales, tal

como su sotana blanca e incluso de su nombre de Papa o Papa emérito.

Ratzinger tiene derecho a expresar todas las opiniones que quiera, pero su peso magistral es la de cualquier obispo jubilado.

Carol Crisosto

Fiscalización

Señor Director:

La crisis que vive hoy con los fiscales, gatillada por los ministros de la Corte de Apelaciones de Rancagua deja un precedente para comenzar a debatir cual es el cambio que necesita el siste-

ma judicial chileno.

La situación en la Región de O'Higgins, que involucra a tres magistrados de la Corte de Apelaciones de Rancagua por un lado y al fiscal regional Emiliano Arias, es una situación grave, pero es aún peor si se considera que es la zona que más casos ha procesado de interés nacional, tales como: Caso Caval o los de abusos sexuales en la Iglesia Católica.

Es claro, los fiscales tienen mucho poder e influencia, y hoy no están sometidos a los controles y contrapesos necesarios para asegurar un ejercicio adecuado y limitado de la autoridad persecutora, lo que afecta y compromete el ejercicio de la profesión y, sin duda, la seguridad y la objetividad que espera y necesita un estado democrático del poder judicial.

Los chilenos no podemos esperar más, urge modificar el sistema para que, finalmente, se contribuyan a limitar el juicio arbitrario y el abuso de quienes hoy ejercen el poder, sin tener control alguno.

Juan Francisco Muñoz
Rosales.

Las palabras vuelan, lo escrito permanece

EDITORIAL

El amenazador horizonte del adulto mayor chileno

Es muy posible que la gran mayoría, en número creciente de adultos mayores, permanezca en silencio, por su condición de alejados del mundo laboral y muchos de ellos con un reducido círculo de contactos, lo suficientemente silencioso como para esperar que otras voces se hagan cargo de su situación, la actual, con limitaciones y la futura, con amenazas severas para su bienestar. Por otra parte, los adultos mayores son cada día más longevos comparado a un par de décadas pasadas, lo que se ve reflejado en el aumento de las personas mayores a 80 años. Una situación que muchas veces conlleva al riesgo del aumento de las enfermedades crónicas, alteraciones sensoriales, discapacidad funcional y aislamiento social, los que predisponen también a enfermedades psicológicas.

A pesar de todas esas duras circunstancias, las noticias sobre el adulto mayor no ocupan, por lo general, grandes espacios periodísticos, aunque sí y bastante, en todo programa electoral que se precie de tener un mínimo de sensibilidad social, en sentido estricto. Sin embargo, la realidad de los adultos mayores en Chile ha sido invisibilizada, se ha publicado cientos de estadísticas, pero estas resultan siendo leídas como datos curiosos por una ciudadanía atareada en sus propios afanes. Tres cifras resumidas podrían servir para poner este asunto en contexto; los mayores de 80 años tienen la tasa más alta de suicidios del continente. Reciben en promedio 150 mil pesos de pensión. 419 mil ancianos deben seguir trabajando para vivir.

En una situación particular estos hechos están detrás de la decisión, el año recién pasado y ya en el olvido, de Jorge Olivares y Elsa Ayala, un matrimonio de ancianos que vivía en Conchalí. Él le disparó a su mujer y luego



Un estudio universitario concluye que el mayor miedo de los adultos mayores no es la proximidad de la muerte, sino al tramo que les queda de vida y perder en este su identidad, a no ser escuchados, a quedarse solos, sentirse una carga, ser incapaces de valerse por sí mismos.

se suicidó. En una sociedad como la nuestra, en un país ordenado y con una democracia de plena vigencia y una economía, sino floreciente, en estado de régimen para hacerlo funcionar, se esperaría que la vejez fuera una época tranquila, donde las personas contemplen su vida con agradecimiento, viendo satisfechas sus necesidades más austeramente básicas, no ocurrió con ese matrimonio, optaron por quitarse la vida al verse solos, viejos, cansados, enfermos e incapaces de cuidarse mutuamente.

Un estudio del Centro de Estudios de Vejez y Envejecimiento de la PUC, concluye que el mayor miedo de los adultos mayores no es la proximidad de la muerte, sino al tramo que les queda de vida y perder en el su identidad, a no ser escuchados, a quedarse solos, sentirse una carga, ser incapaces de valerse por sí mismos.

En un acto masivo, a finales del año pasado, el Presidente Piñera entregó más informaciones relativas a su programa de campaña asegurando que "con el Programa Adulto Mejor todos los adultos mayores tendrán la oportunidad y tranquilidad de poder disfrutar la tercera etapa dorada de nuestras vidas en plenitud, porque lo pueden hacer, porque lo quieren hacer y porque merecen tener esa oportunidad".

Se ha calculado que el costo directo de cuidar a un adulto mayor con dependencia severa es de aproximadamente \$600.000 mensuales, es decir, \$7,8 millones anuales, lejos de las posibilidades de la gran mayoría de los ancianos chilenos. Muchas veces las familias se hacen cargo, con evidentes dificultades, no solo económicas, es entonces esperable la acción del Estado, las propuestas conocidas hasta aquí no bastan, hay que volver a pensar.

OPINIONES
Twitter @DiarioConce
contacto@diarioconcepcion.cl

LA ILIADA

Adolfo Taton

Así que aún no pasa nada con las sirenas del borde costero... Parece que alguien se tomó La Iliada muy en serio.



EN EL TINTERO

La casi inaudible llamada vocacional

Si nos ponemos a leer las razones por las cuales los jóvenes, bueno, la mayoría de ellos, elige una carrera, es porque ésta le da la seguridad de ganar mucha plata, secundariamente, o una distancia aún mayor, se ubica ese tenebroso asunto de la vocación, que para los tiempos actuales suena más a epifanía mística, a llamado de regiones insondables y misteriosas para algunos elegidos.

No es extraño, el proceso de descubrir la propia vocación es muy complejo y no es igual para todas las personas. Para algunos parece existir desde siempre, desde muy temprano en la infancia, una atracción o un vínculo con una determinada disciplina, en contraste con otros que no sienten nada de aquello y que pueden perfectamente llegar a la mitad de sus vidas preguntándose la razón del porqué se encuentran dónde están y si, efectivamente, están donde deberían. La orien-

tación vocacional, hecha por otros, no es una receta certera, ya que, considera determinadas características y no logra llegar a conocer, dado el poco tiempo que se dispone, los aspectos fundamentales de cada persona.

Aunque la opción que se adopte no sea en rigor aquella para la cual se supone cada uno está predestinado, la formación universitaria tiene precisamente esa condición, si es realmente universal, el profesional formado tiene innumerables salidas en su proceso formativo, una enorme capacidad de adaptación para ajustar sus capacidades a sus deseos más sentidos, a su voluntad. El estudiante de la universidad no está en un nicho estrecho e inescapable, depende de su propia formación, mientras más buena, mejor, para asegurar el debido cumplimiento de sus sueños, estar feliz con lo que se hace.

PROCOPIO

“Chile se encuentra en desventaja, específicamente, en la agricultura”.

Loreto Carvajal, diputada PPD.

“Nos permitirá acceder a beneficios, como la incorporación de 3 mil nuevos productos grícolas”.

Cristóbal Urruticoechea, diputado RN.

“Chile mejorará las condiciones de acceso al mercado de exportación”.

Sergio Bobadilla, diputado UDI.



FOTO: AGENCIA UNO

Recursos inadmisibles

Esta semana se declararon inadmisibles 174 recursos de protección contra el TPP 11, en la Región Metropolitana.

Rechazo de ONG en el Bío Bío

Algunas ONG como Cetsur, han manifestado su preocupación por la eventual ratificación del tratado.

INICIATIVA FUE APROBADA EN LA CÁMARA Y AHORA SE DISCUTE EN EL SENADO

TPP 11: Esta es la opinión de los congresistas de la Región

Polémico tratado internacional genera diferencias, en particular, por el actual nivel de desarrollo del país, muy por debajo del resto de las naciones firmantes.

Ángel Rogel Álvarez
angel.rogel@diarioconcepcion.cl

Durante esta semana, en la comisión de Relaciones Exteriores del Senado, se inició el debate de una de las iniciativas que ha generado más diferencias, no solo entre el oficialismo y la oposición (como suele ocurrir), sino también al interior de los mismos conglomerados: el TPP

11 o Tratado Integral y Progresista de Asociación Transpacífico.

En la citada instancia ya se expresó que “se tomarán el tiempo necesario” para analizar un proyecto que en la Cámara fue centro de críticas en los más variados temas. Aunque algunos representantes del Bío Bío en el Senado ya han adelantado su votación a favor (Jacqueline van

Rysselberghe, UDI) y en contra (Alejandro Navarro, PRO).

Se trata de un tema complejo, que va más allá de lo comercial. De hecho, en lo último parece no haber dos voces, al menos, entre los parlamentarios. Pero quienes están en contra de la ratificación de esta firma argumentan que el desarrollo alcanzado por Chile, que está muy

por debajo de la realidad del resto de las naciones firmantes del acuerdo, y la nulas medidas proteccionista que tiene el país, desde que inició esta política de cooperación, nos ponen en desventaja.

Diferencias socialistas

El tema ha generado divisiones incluso entre representantes de un mismo partido, como en el PS del Bío Bío, donde los diputados Manuel Monsalve y Gastón Saavedra votaron en contra de la iniciativa, mientras Jaime Tohá concurrió con su voto favorable.

El último dijo que hoy estamos en presencia de una sociedad mucho más empoderada, con una relación mucho más horizontal con respecto a las instituciones, que muestra un grado de insatisfacción importante y que es entendible considerando la cantidad de escándalos que se han producido en los últimos años. En su opinión, este escenario ha sido factor para que algunos actores políticos utilicen este tratado como una forma para que la ciudadanía vuelque su descontento. Lo anterior, considerando que la firma de tratados “nunca habían sido tema”.

El ex intendente del Bío Bío dijo que hay desconocimiento y, peor aún, en la discusión política se ha dicho que “cosas que son negras en el tratado, son blancas”.

“Los temas que más se han discutido son el laboral y el medioambiental. Los contradictores dicen que Chile queda de manos atadas y que los estándares laborales y medioambientales no se pueden mover y es exactamente lo contrario. El tratado dice que los países miembros no pueden rebajar los estándares laborales, a lo que existe actualmente. Lo mismo pasa con lo medioambiental. Pero sí se pueden elevar los estándares al infinito”, aseguró Tohá.

El diputado agregó que el tratado

“no tiene la culpa de que Chile invierta un 0,38% del PIB en Ciencia y Tecnología. Ahí está el problema. Gracias al comercio exterior Chile ha conseguido un nivel de riqueza impensado. Ahora, esa misma riqueza que ha tenido Chile, Singapur la ha invertido en educación, en ciencia y tecnología. Entonces, nosotros no hemos sido capaces de hacer la pega”.

Competir en igualdad

Gastón Saavedra comentó que el escenario actual del país lo pone en desventaja frente al resto de los países de TPP 11, por ello su voto en la Cámara fue de rechazo.

“Desde el punto de vista económico no hay duda de que hay beneficio. Cómo no, si el vino chileno puede ingresar a Vietnam con arancel cero. Pero resulta que detrás de eso, en Chile no estamos resolviendo otro problema. Resulta que a los viñateros de Florida le pagan \$80 por el kilo de uva, cuando el costo de producción es de \$280. Entonces, estamos exportando en base a un

El apoyo de la Cámara de Diputados

El denominado TPP11 reúne a nuestro país con otras 10 naciones, Australia, Brunéi Darussalam, Canadá, México, Japón, Malasia, Nueva Zelanda, Perú, Singapur y la República Socialista de Vietnam. Fue suscrita en 2018, bajo la administración de la Presidenta Michelle Bachelet y, a la fecha, ha sido ratificada por 7 de los 11 firmantes.

La iniciativa ya fue votada en la sala

de Cámara, donde hubo apoyo de 77 representantes, otros 68 se manifestaron negativamente. Además, hubo dos abstenciones.

En la Región del Bío Bío, apoyaron la iniciativa la totalidad de los representantes del oficialismo, y los diputados Jaime Tohá (PS) y el representante de Los Ángeles, José Pérez Arriagada (PR). El resto de los diputados, votó en contra.

subsidio social, porque que el que está financiando el arancel cero, es el viñatero de Florida”, comentó.

Saavedra agregó que “hay que tener una base mucho más sólida, porque yo quiero salir a competir, pero también quiero que sigan existiendo los viñateros, los lecheros de Bío Bío, el acero en Talcahuano, las fábricas de cuero y calzado, pero no hacemos nada, desde el punto de vista del Estado, para que esa industria, tenga una mayor competitividad y pueda ser parte de los bene-

ficios de estos tratados”.

Opinión similar tiene la diputada de Ñuble, Loreto Carvajal (PPD). “Chile se encuentra en desventaja, específicamente, en la agricultura. No ha habido la inversión suficiente en investigación y desarrollo para que al menos Chile tenga la posibilidad de competir con igualdad de condiciones (...). No tenemos inversión en riesgo, tenemos escasez hídrica, tenemos un recurso de agua que es limitado intervenir y que en nada favorecen el comercio agrícola cuando no se puede acceder al agua”, manifestó.

Entre los parlamentarios que apoyaron la iniciativa está el representante de Los Ángeles, Cristóbal Urruticoechea (RN). “El TPP 11 nos permitirá acceder a beneficios que hoy no tenemos, por ejemplo, la incorporación de 3 mil nuevos productos agrícolas y agroindustriales lo que beneficia a nuestros productos exportadores”, aseguró.

Sobre la polémica laboral y medioambiental, dijo que estas se irán actualizando, y “otro punto a des-

Manifestación ciudadana

La discusión sobre la firma del tratado ha generado movilizaciones ciudadanas como el martes pasado.

“tacar es que otorga derechos preferentes a nuestros pueblos originarios, respetando, preservando y manteniendo el conocimiento y las prácticas de las comunidades indígenas”.

El UDI, Sergio Bobadilla, también apoyó la iniciativa, entre otras cosas, porque “Chile mejorará las condiciones de acceso al mercado de exportación” considerando los países que firman el acuerdo. Agregó que el aumento de exportaciones genera más y mejores empleos, y habrá mayor coordinación que impedirá el mercado ilícito.

OPINIONES

Twitter @DiarioConce
contacto@diarioconcepcion.cl

Cuando eliges energía limpia, salvas nuestros bosques.

PLAN
invierno

Desde
\$68.400

Tú salvas
2 árboles y
GasSur planta
otros 2.

58%

Más económico que la Electricidad

 **GasSur**
MEJOR CALOR | 41 2660 800
gassur.cl

Cuidemos el planeta de nuestros niños.

Política

Marcelo Castro Bustamante
marcelo.castro@diarioconcepcion.cl

En agosto pasado aterrizó en TVN, en los subterráneos del edificio de Bellavista 0990, la periodista Marcela Abusleme Ramos.

Su llegada se produce tras una vacancia de siete meses en la dirección del departamento de prensa de la señal estatal, tras la abrupta salida de Alberto Luengo, que tuvo lugar en medio de la crisis financiera que vive la televisora.

Durante este tiempo, "24 Horas" ha tenido cambios, reestructuró los noticieros y ha potenciado la transmisión en vivo a través de las distintas plataformas.

Esta semana participó en la clase inaugural de la carrera de Periodismo de la Universidad de Concepción, la misma casa de estudio donde estudió, siendo parte de la segunda generación de la carrera. Aprovechando su visita, conversó con Diario Concepción sobre llegada a Televisión Nacional de Chile, e hizo un diagnóstico sobre las dificultades que enfrentan los medios de comunicación en Chile.

-¿Qué se siente volver al alma mater?

-Un orgullo. Ésta es la universidad es donde nací, aprendí. Aquí partí mi carrera y me siento orgullosa de volver a la Universidad de Concepción. Es un semillero de muchos más y es una tremenda escuela. Además, yo partí mi carrera televisiva en TVU.

-La charla que realizó en la universidad es un análisis del actual escenario que vive la prensa hoy. ¿Es la mayor crisis de su historia?

-Lo que me parece interesante comentar es que la televisión, en general, es una industria que cambió, es una industria que está evolucionando y que no se entiende sin la multiplataforma y sin la sinergia de los medios. Hoy los contenidos son lo más importante, son los que generan los cambios, y ya no interesa el hecho noticioso en sí, puesto que de él te enteras por Twitter o Facebook. Hoy lo que importa es el cómo generas contenido, cómo lo cuentas, cómo profundizas en las historias, hacia ello gira la televisión ahora. Hoy es más el contenido que la plataforma donde se cuenta, hay mucha gente que dice que la televisión está de salida y eso no es verdad, la televisión se transformó y la generación contenidos hace la diferencia.

-¿Cómo se puede potenciar la generación de contenidos con los canales regionales que tiene TVN y la capacidad técnica de transmisión?

-La plataforma regional es vital, yo llevo cinco meses en el canal, y desde que llegué he planteado la diferenciación de contenido y eso lo podemos con contenidos regionales. Hoy la única forma de potenciar sus contenidos que tiene TVN es con estos centros regionales, ya que es lo que hace el país, lo importante es lo que ocurre en el país, no sólo en Santiago. Concepción, La Serena, Valdivia están siendo igual de importante que Santiago y TVN tiene esa gracia de

MARCELA ABUSLEME, JEFA DE PRENSA

“Las gestiones anteriores de TVN no fueron buenas”

La encargada de las noticias en la señal estatal fue crítica con el actual escenario de la televisora. Además, adelantó un rol fundamental de las multiplataformas y de las estaciones regionales.

FRASE

“Hoy lo que importa es el cómo generas contenido, cómo lo cuentas, cómo profundizas en las historias”.

“Hoy la única forma de potenciar sus contenidos que tiene TVN es con estos centros regionales”.

“El modelo de la Televisión Española tampoco funcionó, porque no son relevantes, ellos hoy están cuartos o quintos en sintonía”.

hacer país, de construir país a través de las plataformas distintas que tiene. La televisión está lejos de terminar, el desafío es que siga creciendo, pero de otra manera.

-¿El crecimiento del canal de la mano con los canales regionales?

Absolutamente, antes una historia era importante porque la tenía Canal 13 o TVN, hoy, da lo mismo si eres TVU, Radio Bío Bío, Diario Concepción o Perico de los Palotes, y la historia es buena y tienes un buen mono (imagen) puede ser noticia mundial, finalmente el contenido es lo que hace la diferencia a nivel nacional y mundial.

-¿Hacia dónde va la televisión pública hoy?

-La televisión pública tiene un tremendo desafío, también tiene que convertirse. Chile se merece un canal público que le dé la posibilidad a todos de estar incluidos y eso no te lo asegura la televisión privada, sólo el canal público. Es un tremendo desafío lo que viene, ya que también tiene que reconvertirse.

-¿El modelo que tiene TVN ya no es sustentable? ¿Debemos mirar otros

modelos como Televisión Española (TVE) o la BBC?

-El modelo de la Televisión Española tampoco funcionó, porque no son relevantes, ellos hoy están cuartos o quintos en sintonía. El desafío que tiene TVN es seguir compitiendo, yo no estoy de acuerdo con ellos que dicen que la televisión pública debe achicarse y transformarse en un canal sin influencia, este canal tiene las capacidades de competir y cuenta con todas las herramientas para seguir desarrollándolo. En lo que tiene que achicarse, probablemente, es....

-¿En el cuoteo político?

-No es el cuoteo político, el canal funcionó por muchos años como una gran industria, mucho recurso y hoy no es necesario que existan tres personas para una misma función. La multifuncionalidad tiene que cambiar las estructuras de la televisión, especialmente la de nuestro canal, que se quedó un poco atrás. Mega funciona muy distinto a TVN y ahora debemos reconvertir a nuestros trabajadores para que el canal se haga competitivo.

-¿Ha ayudado la política a la actual situación de TVN?

-Yo creo que no, son años de mala gestión y que hoy hay que hacerlo de mejor forma, que ya se está haciendo. El desafío es hacer el canal más rentable y claramente las gestiones anteriores no fueron buenas.



FOTO: CARLA ALARCON C.

OPINIONES

Twitter @DiarioConcepcion
contacto@diarioconcepcion.cl

PubliReportaje

ÁLVARO ORTIZ, ALCALDE DE CONCEPCIÓN

“EL DESAFÍO ES HEREDAR UNA CIUDAD MÁS HUMANIZADA Y SUSTENTABLE”

Este año el escenario fue distinto, la ribera del Bío-Bío fue el lugar de la cuenta pública de la Municipalidad de Concepción. El Teatro Biobío recibió a autoridades, dirigentes y comunidad penquista, en una ceremonia que, más allá de ser una exigencia formal, reforzó el compromiso con la transparencia y una gestión que desarrolla y proyecta la comuna.

Construir desde los barrios

“Creemos que la riqueza de una ciudad está en la diversidad de sus barrios y el cuidado de ellos”. Así describió el jefe comunal una de las visiones de desarrollo local y destacó que, en esta línea, fueron 681 las familias beneficiadas con mejoramientos en viviendas y edificios durante 2018, junto con dejar 26 proyectos presentados al Programa de Protección de Patrimonio Familiar del Serviu

Agregó que como “las calles y pasajes también se deterioran, levantamos proyectos de pavimentación participativa en toda la comuna”, y que para que la vida en los barrios se desarrolle de la mejor manera se construyó sedes sociales y espacios deportivos y se realizó actividades recreativas y culturales.

Resaltó el impacto del pro-



Tras un año de mucho de trabajo y concreciones, junto al concejo municipal rindió cuenta de lo realizado en 2018 ante más de 1.000 personas en el Teatro Biobío, que explotó en aplausos.

grama “Quiero mi barrio” que en los últimos 5 años sumó una inversión de más de \$ 5.300 millones en Teniente Merino, Pedro de Valdivia, Lo Méndez, Lo Custodio y El Golf a los que se sumará Remodelación Paicaví.

Otro aspecto importante, dijo, es la seguridad de nuestros barrios, citando la instalación de mesas de seguridad en 6 sectores, para así trabajar junto a la comunidad y carabineros en mejorar las intervenciones, y recaló la cons-



trucción de una subcomisaría de Carabineros en Nonguén.

Ciudad a escala humana

En este ámbito un logro son las ciclo vías que han hecho la ciudad más amigable y sustentable, a lo que se agrega que Concepción fue la primera ciudad en Chile con un bus eléctrico y, visualizando la electromovilidad, se instalaron electrolinerías en el área de Plaza España. En este punto reiteró el llamado a construir un metro para Concepción

“no como una consigna sino

como una necesidad” que se inserta en la aspiración de un sistema de transporte público integrado. También apeló a la urgencia de terminar el Puente Bicentenario como un compromiso de gobierno y dijo que el municipio velará por las condiciones de la conexión elevada con Concepción.

También la recuperación del centro ha sido fundamental con remodelados paseos, nanoplazas y la construcción de veredas más accesibles para personas en situación de discapacidad en una primera

zona a las que se espera sumar un nuevo perímetro entre Los Carrera y Manuel Rodríguez y desde Av. Prat a Paicaví, proyecto de \$3.000 millones que debe traspasar el Gobierno Regional.

A esas obras sumó los nuevos espacios naturales como los Parques Laguna Redonda y Lo Galindo, la creación de la Mesa de Humedales, desde donde se proyecta expropiar parte del Humedal Paicaví para área verde, y el apoyo a la preservación de la Reserva Nonguén, junto a los municipios de Hualqui y Chiguayante, junto con el avance para convertirla en Parque Nacional.

Ciudad Mundial

Al hacer énfasis en ejemplos de participación social e integración con migrantes, agrupaciones de diversidad sexual, organizaciones y personas en situación de discapacidad y relevar la creación de la Subdirección de Derechos Humanos, el alcalde rescató que se mantiene la voluntad de involucrar en la gestión a todos los habitantes de la comuna.

En la parte final apuntó a la proyección de la ciudad con eventos como la Fiesta del Bicentenario, para recordar que somos la Cuna de la Independencia; el Festival REC, como Cuna del Rock, y en los próximos días el Campeonato Mundial de Rally entre el 9 y el 12 de mayo, para lo cual se acuñó el lema “Concepción, Ciudad Mundial”.

Y en el cierre, enfatizó los desafíos de empezar a trabajar hoy para los grandes proyectos que permitan construir el Concepción de 2050, cuando la ciudad cumpla 500 años, momento que calificó como “el episodio simbólico y el tiempo justo en que la generación de nuestros hijos, hijas, nietas o nietos nos evaluará y medirá si fuimos capaces de heredarles una mejor ciudad”.



“Hay ejemplos más económicos como el High Line de Nueva York”.
Arquitecto, Pablo Altikes.

“Lo ideal sería soterrar y sobre la losa construir un parque y una explanada”.
Presidente del Cndu, Sergio Baeriswyl.

No bastaría crear una pasarela con algunas jardineras, sino verdaderas plazas elevadas como se ha hecho en Barcelona”.
Arquitectura UdeC, Leonel Pérez.

Ximena Andrea Valenzuela Cifuentes
ximena.valenzuela@diarioconcepcion.cl

PROYECTO DE 2007 REFLOTA COMO UNA POSIBILIDAD ANTE LA FALTA DE AVANCES

Megapasarela, ¿opción para cruzar vía férrea o fin al soterramiento?

Vías elevadas o trinchera abierta serían posibles, pero según expertos generarían un gran impacto para la ciudad, sin la posibilidad de recuperar hectáreas en desuso.

Si bien, muchos disfrutaban de viajar en tren, tanto por la comodidad que ofrece como por el romanticismo del modo de transportes, la vía férrea necesaria para ponerlo en marcha constituye una verdadera barrera urbanística que complica el desarrollo de las ciudades.

Concepción no está ajeno a dicha problemática. De hecho, los penquista no pueden llegar caminando hasta la costanera del Bío Bío, ni disfrutar del parque que allí se levantó, debido a la presencia de la vía férrea. Para muchos, soterrarla sería ideal, pero debido a largos estudios que implica y potentes inversiones, surge la incógnita sobre que otras alternativas urbanísticas permitirían, a corto plazo, sortearla.

A mediados de 2007, el Minvu buscando llegar a la costanera anunció que invertiría \$600 millones para crear una pasarela de 90 metros de largo, que uniría la Plaza Bicentenario con el Parque y la costanera.

Carlos Arzola, seremi de Vivienda y Urbanismo en ese entonces, aseguró que la idea era crear un diseño de pasarela con valor agregado, pues contaría con jardines, miradores y cafeterías, de tal manera, que cuando se realizara el soterramiento, que ya estaba iniciando licitación de un estudio por \$180 millones, siguiera siendo usada.

La iniciativa, en ese tiempo, encontró una serie de detractores, que indicaban que crearla sería sepultar el soterramiento y, además, se cuestionaba su altura, porque debido al galibo de nueve metros que exige ferrocarriles para estructuras sobre la vía férrea, la pasarela debería tener una altura superior a los 10 metros, casi tres pisos.

Las críticas fueron tantas que el Minvu decidió postergar el proyecto, principalmente, porque existía un consenso sobre el soterramiento de la vía férrea, que se pensaba sería pronto una realidad.

Sin embargo, ya han pasado 12 años de eso y aún no se ha soterrado la vía, se sigue estudiando hundirla y todavía no existe posibilidad de llegar caminando, en forma expedita a la costanera para lograr el anhelo de mirar al río.

Alternativa más económica

Para el arquitecto y doctor en Megaestructuras, Pablo Altikes, el soterramiento es un proyecto de alta inversión que, a su juicio, será inviable económicamente, porque existen napas subterráneas que aumentarán aún más su costo.



FOTO DE HIGH LINE DE NUEVA YORK

Tres mil millones de pesos

Dos mil aportados por el Gobierno Regional y mil por Transportes permitirán cubrir el costo del estudio.

70 hectáreas de espacio público

se lograrían recuperar con el soterramiento de la vía férrea, convirtiendo el lugar en una gran explanada.

“Hay ejemplos más económicos como el High Line de Nueva York, parque urbano construido sobre una antigua línea de ferrocarril. Uno podría hacer una mega pasarela, ocupar los espacios sobre y bajo la pasarela para recorrer parte de la ciudad, a unos 4 o 5 metros de altura para que pasen camiones y el tren”.

Recomendó hacer pasarelas con jardines, que tengan rampas, accesibilidad universal. “Se ganan metros cuadrados de la ciudad, espacios para estar, la altura da una visión de ciudad”, dijo y agregó que quizás no es una solución tan limpia como soterrar el tren, pero es infinitamente más económico.

Agregó que, el soterramiento, que serán sólo un par de cientos de metros, deberá partir un par de kilómetros antes de ida y vuelta para que tenga la pendiente necesaria. “Es

un tremendo esfuerzo para un área muy acotada de la ciudad (...) Me parece que Concepción tiene otras prioridades más que soterrar la línea férrea. Con ese dinero podría pavimentar de nuevo Concepción, arreglar las veredas, poner luminarias solares, reforestar, terminar parques o plazas, hacer todo el mobiliario urbano y todavía sobraría plata. Podrían poner un tranvía en la ciudad o cambiar buses eléctricos, como están haciendo en Santiago”.

En tanto, el militante de Renovación Nacional, Gabriel Torres, ha puesto de manifiesto a través de la red social Twitter “¿por qué en Concepción nunca se propuso una alternativa distinta al soterramiento? Ejemplo, un viaducto como el que se construye en Buenos Aires. “No pondríamos en riesgo la carga y su potencial de desarrollo, y por un valor bastante inferior”.

Alto impacto

Sergio Baeriswyl, presidente del Consejo Nacional de Desarrollo Urbano, fue uno de los detractores de la pasarela propuesta en 2007 por el alto impacto que generaría, pues requería una rampa de cerca de 300 metros que partía en Prat y se extendía hasta el monumento a los Detenidos Desaparecidos.

Explicó que la iniciativa “no permitía bajadas intermedias, daba solución sólo al tránsito peatonal y no resuelve los problemas de congestión vial” motivo por el que se desechó la idea y se prefirió destinar los recursos para soterrar.

“Hay alternativas como trinchera abierta y pasos a media altura, pero todas son de más alto impacto que el soterramiento. Lo ideal sería soterrar y sobre la losa construir un parque y una explanada”.

Otra opción que es inclusiva y que podría funcionar, a pesar que no la considera recomendable, es crear una vía elevada para el ferrocarril, de tal manera de liberar el espacio, “pero se evaluó en 2011 y ferrocarriles estimó que era más caro que soterrar, por los costos de la infraestructura que había que desarrollar para que pasaran trenes de mucha carga”.

Recalcó que la trinchera también se descartó, porque era muy intrusiva desde el punto de vista urbanístico, en cambio el soterramiento, a su juicio, constituye un aporte a la ciudad porque en la explanada se crearían nuevos espacios para la comunidad.

Seguir pensando en soterrar

Claudio Arce, presidente regional del Colegio de Arquitectos, afirmó que no se deben buscar alternativas para llegar al río y sortear la vía férrea, sino seguir abogando por la construcción del soterramiento.

Recalcó que su gremio ha sostenido reuniones con Fesur y con las empresas de transporte de carga donde se han mostrado “llanas a buscar la solución para que el soterramiento sea factible”.

Leonel Pérez, decano de la Facultad de Arquitectura, Urbanismo y Geografía, Faug, de la Universidad de Concepción, reconoció que hay algunos ejemplos como en Estados Unidos en que el tren pasa en altura y bajo su paso han construido importantes parques para que el desarrollo de la comunidad.

Sin embargo, afirmó que teme que se realice una solución elevada que no cumpla con los estándares esperados para la ciudad, que podrían ser muy funcionales, con algunos decorados para darles prestancia, pero que terminan, a su juicio,

“siendo soluciones parche”.

Por eso, recalco que vale la pena continuar trabajando para lograr que se sotierre la vía férrea en Concepción, que sean acordes para una capital regional.

“No bastaría crear una pasarela con algunas jardineras, sino verdaderas plazas elevadas como se ha hecho en Barcelona, atravesos que tienen un par de kilómetros de ancho, que realmente se consideran como espacios públicos y no como un dispositivo tan pequeño como una pasarela”.

Lo ideal sería un lugar que atraiga a la comunidad con un programa muy funcional, que tenga actividades. “Un caso de una estación, que no es aérea, pero donde se trabajó bien es en Escuela Militar en Santiago, pasas por debajo de la infraestructura en Américo Vespucio, pero circulas por un lugar donde hay locales comerciales, cafés y servicios variados para la comunidad que, además, entrega seguridad”.

Según el arquitecto, la solución generada en Santiago podría permitir atravesar y que la trama urbana llegara al río de una forma bastante mejor

que con una pasarela.

Costo beneficio

La falta de una conexión directa con la costanera desincentiva, a juicio de Alejandro Tudela, ingeniero civil, especialista en Transportes, la llegada de la comunidad hasta el lugar. “A no ser que exista algo muy atrayente al otro lado. Eso es viento en contra para un espacio público en el que se ha invertido millones, con la construcción del Teatro Regional, el Parque y la costanera”.

Recalco que se debe buscar un mecanismo para permear, a través de la vía férrea, pero que, en ningún caso, serían factibles los cruces a nivel, porque se “supone que vamos a tener trenes nuevos, terceras vías, aumento de frecuencias y los riesgos son mayores”.

Sostuvo que al soterrar se atravesaría el espacio, se recuperarían las 70 hectáreas abandonadas para la comunidad, y se mostró contrario a la posibilidad de crear una vía elevada para llegar hasta el borde río, pues a su juicio en su mayoría no son usadas.

Agregó que hay que ver un tema



FOTO: ISIDORO VALENZUELA M.

mayor, relacionado con el peatón y que consiste en lograr que utilice un espacio que ahora está subutilizado. “Puedo hacer una vía elevada, pero esta baja la plusvalía del terreno, salvo que haya sido construida antes de cualquier edificación (...) lo de Nueva York es un ejemplo, pero de cuando a nadie le importaba el tema visual”.

Además, advirtió que la construcción de una vía elevada debe ser evaluada socialmente por el Estado porque no se puede invertir en zonas que tienen protección patrimonial como es el caso de Aurora de Chile, y proba-

blemente, también implicaría una evaluación ambiental.

Explicó que, si efectivamente se busca integrar las 70 hectáreas, las que generaría la explanada tras el soterramiento, la mejor solución es un sistema de desnivelación. “Lo que importa no es el costo, sino el beneficio neto asociado a soterrar. Si sotierro, cambio el uso de suelo y abro el espacio”, puntualizó.

Cabe destacar que, a pesar de los años que ha tomado la realización del proyecto, el miércoles el Gobierno dio una señal clara de que impulsará el so-

terramiento, pues definió, según explicó el presidente del Directorio de Fesur, Víctor Lobos, realizar un Estudio de Impacto Ambiental, que será ingresado en mayor al Sistema de Evaluación Ambiental.

Lobos comentó - tras una reunión con la comisión de Transporte e Infraestructura del Core, que espera que el proyecto esté listo en abril de 2020, pues se solicitó información a especialistas estadounidenses, sobre la pendiente ideal que deberá tener el hundimiento de la vía .

Recalco que además se debe considerar una reevaluación social de la iniciativa y que las carteras involucradas en el proyecto: Vivienda, Transporte y Obras Públicas deberán trabajar para conseguir los recursos para desarrollar la obra.

No se atrevió a dar plazos de ejecución del proyecto de soterramiento, pero afirmó que se cree que la construcción el proyecto tomaría cerca de tres años.

OPINIONES

Twitter @DiarioConcepcion
contacto@diarioconcepcion.cl





Clínica Universitaria
Concepción

Dr. Rodrigo Baeza
Urología

Dr. Octavio Castillo
Jefe Centro de Robótica

Dr. Franco Innocenti
Cirugía Digestiva

Dr. Juan Escalona
Ginecología



Dr. Misael Ocares
Coloproctología

Dr. Juan Landeros
Ginecología

Dr. Fernando Heredia
Ginecología

**LA MEJOR
TECNOLOGÍA
EL MEJOR
EQUIPO MÉDICO**

CENTRO DE CIRUGÍA ROBÓTICA

www.cuconcepcion.cl  |   

Fono: 41-2666000

Los ex fiscales plantearon

que se deben hacer cambios legales para evitar este tipo de situaciones.

El fiscal Emiliano Arias está siendo

investigado administrativamente por el fiscal Alberto Ayala y penalmente por Eugenio Campos.

Carolina Abello Ross
carolina.abello@diariokonceptcion.cl

La disputa entre el fiscal nacional, Jorge Abbott, el fiscal regional de Rancagua, Emiliano Arias, y el fiscal Sergio Moya, amenaza toda la imagen del Ministerio Público a nivel nacional.

Hoy, el persecutor a cargo del caso por abusos sexuales en la iglesia es investigado administrativa y penalmente por una denuncia realizada por su subalterno, la que daría cuenta de la participación de Arias en actos de corrupción.

La acusación ha sacudido a todo el sistema judicial, ya que a Arias se le acusa de tener vínculos con políticos, para favorecerlos en los casos judiciales que investigaba la Fiscalía de O'Higgins.

Para el ex fiscal Julián Carrasco, el perjuicio a la Fiscalía "es evidente y grave, ya que distrae el foco y el objetivo de las investigaciones afectadas por este conflicto, y, en términos generales, el prestigio, la imagen y posicionamiento del Ministerio Público se ve deteriorado ante la ciudadanía, la que percibe a Fiscales más preocupados de defender sus intereses que desempeñar la importante función que por Ley les corresponde".

Para la abogada Ximena Sepúlveda, ex fiscal de Talcahuano, la disputa "puede causar muchísimo daño, porque genera desconfianza en una institución que hasta hace poco era una de las mejor evaluadas dentro del contexto de aquellas que administran justicia. Ello finalmente podría redundar en que la ciudadanía no denuncie o bien denuncie en menor medida hechos constitutivos de delito, lo cual podría invisibilizar los fenómenos criminales, que es un efecto muy nocivo en la estrategia de persecución criminal".

Para Andrés Cruz, ex fiscal jefe de Talcahuano, "el golpe a la imagen del Ministerio Público ya está hecho y eso va a tener que repararse, para reposicionarse y que la ciudadanía tenga confianza en la institución que persigue los delitos en este país".

Paolo Muñoz, consejero regional de la Asociación de Fiscales, comentó que en la agrupación hay preocupación por lo que está ocurriendo,

HAY PREOCUPACIÓN POR EL DAÑO A LA IMAGEN DE LA INSTITUCIÓN

Ex fiscales aseguran que crisis en Rancagua afectará a todo el Ministerio Público

FOTO: AGENCIA UNO



La investigación que hoy tiene en el ojo del huracán al fiscal Emiliano Arias preocupa a quienes fueron parte de la institución, por los efectos que puede traerle.

pero están esperanzados que las investigaciones ordenadas por la Fiscalía Nacional logren que la institución logre superar esta crisis.

"Creo que se pone a prueba el sistema y esto no le hace bien a la institución, no es bueno que existan pugnas entre el fiscal nacional y los fiscales regionales. Entendemos que se hizo lo correcto para que esto se investigue a través de la ley".

Para el dirigente, esta pugna Abbott-Arias-Moya es uno de los hechos más graves que ha vivido el Ministerio Público.

El origen

Para Julián Carrasco, la causa de todo esto es "un problema de defini-

ción de roles y diferencias de criterio en cuanto a la manera de enfrentar las causas y el trato con los intervinientes en las mismas, sin perjuicio de una aparente consideración especial a autoridades vinculadas a las investigaciones o que intervinieron en los procesos de nombramiento de los fiscales involucrados".

Para Raúl Bustos, ex fiscal de jefe de Talcahuano, el problema está en la falta de una jerarquía clara dentro de la institución, y que hay perfiles distintos de fiscales dentro del Ministerio Público. "Hay mucha guerra de egos adentro. Cada fiscal es su propia isla, y eso genera roces".

Para Andrés Cruz, el gran problema es que el conflicto se haya dado

a conocer primero por los medios de comunicación. "Esto es por la falta de estructuras en el Ministerio Público para denunciar este tipo de hechos. Y es más complejo, porque todos sabemos que el fiscal Arias ha tenido disputas con el fiscal nacional, entonces para que el fiscal Moya haya tomado esta decisión es porque tuvo el respaldo de la autoridad a nivel central".

Propuestas de solución

Uno de los puntos en los que se ha centrado el debate, es cómo se garantiza la autonomía del Ministerio Público, en cuanto a las elecciones de sus jefaturas, como de la independencia de sus investigaciones, al revelarse que hay filtraciones a medios, pugnas de poder entre los Fiscales, y vínculos con personajes políticos y del poder Judicial.

Para Julián Carrasco, "todos los técnicos y entendidos opinan que es indispensable reforzar la autonomía del ente persecutor en cuanto a la de-

signación de sus autoridades, así, por ejemplo, una buena medida sería que la designación de los Fiscales Regionales no pase por la intervención de las Cortes de Apelaciones, sino que ello se decida al interior de esta institución a través de criterios objetivos, por ejemplo, privilegiando la carrera funcionaria”.

En cuanto a la independencia de las investigaciones, Carrasco indicó que “para evitar confusiones y suspicacias debiera revisarse el rol que por ley corresponde a los fiscales regionales en cuanto a las investigaciones que e llevan los fiscales adjuntos, quizás limitando su intervención a un sistema de recursos administrativos que puedan interponer los intervinientes o directamente entregando a los fiscales regionales la responsabilidad y titularidad de ciertas investigaciones, asumiendo los restantes fiscales y los demás intervinientes que es el fiscal regional la única voz autorizada para disponer diligencias, negociar términos anticipados o tomar decisiones en la causa”.

La ex fiscal Sepúlveda aseguró que tras este caso cobran relevancia los sistemas de selección de las personas que integran el ente persecutor. “Sistemas que debieran incluir estrictos criterios idénticos



FISCAL REGIONAL DE RANCAGUA, EMILIANO ARIAS

FOTO: AGENCIA UNO

para todos los fiscales, de capacitación previa, y de análisis rigurosos de sus eventuales conflictos de compromiso e interés. Por eso, agregó que debe establecerse un plazo dentro del cual no pueden ejercer ciertas funciones en el ámbito de la profesión, luego de haber dejado su cargo en las agencias de

persecución penal.

Para Andrés Cruz, la clave está en modificaciones legales: “para determinar la forma en que se designan los fiscales regionales, la independencia que tengan con la autoridad central. El componente político enturbia la elección de este tipo de autoridades, porque puede

dar a compadrazgo o a cobros de favores como lo que hemos visto”.

Una opinión similar tiene el fiscal Muñoz, quien planteó que es compleja la intervención que tienen las Cortes de Apelaciones en la elección de los fiscales regionales. “Pero debe seguir siendo basado en el mérito y en el desarrollo de la institución”.

¿Se puede investigar corrupción?

Lo ocurrido en la Fiscalía planteó una duda clave: ¿es factible que la Fiscalía investigue y logre resultados en causas relacionadas con corrupción con este nivel de presiones?

Para Julián Carrasco, quien fue Fiscal especializado en Delitos Funcionarios y Probidad Pública, este tipo de causas resultan de una complejidad mayor, “por involucrar personas con mayor exposición pública, con mejores asesorías y con mayor acceso a fuentes de información, lo que demanda al Ministerio Público una mayor especialización y dedicar más recursos y tiempos que los que habitualmente se destinan a la generalidad de las investigaciones penales”.

Para Raúl Bustos, es imprescindible que exista una unidad de control, de auditoría y de protección para quienes investigan corrupción. “Creo que sí se puede, pero hay que rediseñar muchas cosas”.

Andrés Cruz finalizó planteando que sí se puede investigar corrupción, “y hay muchos fiscales que son capaces de soportar la presión, lo han demostrado y han obtenido resultados”.

OPINIONES

Twitter @DiarioConcepcion
contacto@diarioconcepcion.cl

EXTRACTO SOLICITUD DE CONCESIÓN ELÉCTRICA DEFINITIVA

Mediante presentación de fecha 18.10.18, aclarada, corregida y complementada el 04.12.18 y el 18.02.19, **WPD NEGRETE SpA II**, RUT N° 76.311.926-2, domiciliada en Augusto Leguía Sur N° 160, oficina 32, comuna de Las Condes, ciudad de Santiago, Región Metropolitana, ha solicitado concesión eléctrica definitiva para establecer las instalaciones de transmisión de energía eléctrica, correspondiente al proyecto denominado **"Línea Eléctrica 23 kV Interior 9-11"**, ubicado en la Región del Bío Bío, Provincia del Bío Bío, comuna de Negrete.

La presente solicitud de concesión eléctrica definitiva no afectará propiedades fiscales ni municipales y sólo afectará los bienes nacionales de uso público y las propiedades particulares que se indican a continuación:

Listado de propiedades afectadas

ID	Propietario	Predio	Comuna Provincia Región	Fs.	N°	Año	CBR	Longitud (metros)	Superficie Afectada (m ²)	N° Plano
1	MANUEL SANTOS BUSTAMANTE ACUÑA	LOTES UNO, DOS, TRES, CUATRO, CINCO SEIS, SIETE Y OCHO DEL FUNDO RESERVA EX-HACIENDA NEGRETE	NEGRETE BÍO BÍO BÍO BÍO	966	457	1989	NACIMIENTO	2,73	44	PES 1
2	BIEN NACIONAL DE USO PÚBLICO	RUTA Q-496						18,01	0	
3	SERGIO ERNESTO VILLEGAS RUIZ Y SOCIEDAD VILLEGAS RUIZ LIMITADA	LOTES QUINCE Y DIECISÉIS DEL PREDIO DENOMINADO RESERVA HACIENDA NEGRETE	NEGRETE BÍO BÍO BÍO BÍO	702 vta 390	281 343	1989 1992	NACIMIENTO	317,92	3.829	PES 3
4	SOCIEDAD AGRÍCOLA TRES CASTAÑOS LIMITADA	PARCELA NÚMERO TREINTA Y UNO DEL PROYECTO DE PARCELACIÓN ESPERANZA CAMPESINA	NEGRETE BÍO BÍO BÍO BÍO	1.091	850	2016	NACIMIENTO	906,88	10.883	PES 4
5	BIEN NACIONAL DE USO PÚBLICO	CAMINO PÚBLICO SIN NOMBRE						9,07	0	
6	JOSÉ SEBASTIÁN ZAPATA HERNÁNDEZ, IRENIA DEL CARMEN ZAPATA HERNÁNDEZ, NURIA YANETT ZAPATA HERNÁNDEZ, JOSÉ EDUARDO HERNÁNDEZ HERNÁNDEZ, GABRIEL SEGUNDO ZAPATA HERNÁNDEZ, EFRÁIN CILA ZAPATA HERNÁNDEZ Y SILVA LEANDRO ZAPATA HERNÁNDEZ	PARCELA CINCO: RESTO DE LA PARCELA NÚMERO CINCO Y SITIO NÚMERO TREINTA Y DOS DEL PROYECTO DE PARCELACIÓN "ESPIGA DE ORO", "MIRAFLORES", "DESPERTAR CAMPESINO", "TIERRA LIBERTAD", "ARCO IRIS", "NUEVA ESTRELLA"	NEGRETE BÍO BÍO BÍO BÍO	454	379	2015	NACIMIENTO	132,56	1.594	PES 6
7	JULIO CÉSAR GRANDON RIQUELME	PARCELA NÚMERO SEIS DEL PROYECTO DE PARCELACIÓN ESPIGA DE ORO Y OTROS	NEGRETE BÍO BÍO BÍO BÍO	646	484	2006	NACIMIENTO	217,77	2.612	PES 7

Asimismo, el proyecto afectará las siguientes instalaciones eléctricas:

Listado de Cruces Eléctricos

Identificación de Cruce	Cruce entre Vértices	Tipo de Cruce	Identificación del Cruce	N° Plano de Referencia	Nombre del Propietario
L1	C5-C6	Tramo subterráneo	Entre vértices C5 y C6 se encuentra "Línea MT" ubicada a 15,8 metros de vértice C5.	CL-LINOD Lámina L01	Frontel
L2	C10-C11	Tramo subterráneo	Entre vértices C10 y C11 se encuentra "Línea MT" ubicada a 164 metros de vértice C10.	CL-LINOD Lámina L02	Frontel

El proyecto no presenta paralelismos con otras líneas eléctricas.

Toda la información relativa a la solicitud de concesión se encuentra disponible en la página web y en las oficinas de la Superintendencia de Electricidad y Combustibles.

Mauro Álvarez S.
mauricio.alvarez@diarioconcepcion.cl

La desigualdad social es un tema que ha sido puesto en tela de juicio en varios debates de interés nacional y con el fin de combatir esta realidad, el Consejo Nacional de Desarrollo Urbano (Cndu), el Ministerio de Vivienda y Urbanismo (Minvu) y el Instituto Nacional de Estadísticas (INE) dieron a conocer un nuevo sistema para medir la calidad de vida en las ciudades del país.

El acuerdo transversal propuesto por las entidades, a cargo del Sistema de Indicadores y Estándares de Desarrollo Urbano, Siedu, que mide los atributos de calidad de vida, para reducir las desigualdades y medir la efectividad de las acciones del Estado en materia de ciudad, para Sergio Baeriswyl, presidente del Cndu, es un hito importante, sin precedentes, sobre la realidad de los habitantes del país.

“Que se incorporen indicadores de calidad de vida es un avance enorme, un hito histórico en la evolución que han tenido las herramientas de desarrollo urbano de las ciudades”, explicó.

A su vez, destacó la visión del director nacional del INE, Guillermo Pattillo, de llevar estos indicadores a estadísticas oficiales que estén a disposición de toda la ciudadanía.

Este avance estadístico, que se enmarca dentro de la Política Nacional de Desarrollo Urbano, promulgada en el 2014, lleva a analizar, ¿cuál es la realidad del Gran Concepción?, basado en tres puntos específicos: integración social, conectividad y acciones ante un eventual tsunami.

Crterios

El Cndu estableció como estándar que una unidad vecinal integrada socialmente debía contener como mínimo el 20% y máximo el 60% de población vulnerable, correspondiente a los dos quintiles de menores ingresos.

Al respecto, el seremi de Vivienda y Urbanismo del Bío Bío, James Argo, comentó que son varios los avances que se están realizando para mejorar la calidad de vida de los penquistas. “Si bien a nivel nacional estamos impulsando la agenda de integración, en la Región el esfuerzo no ha sido menor. Durante este año, esta-

PRESENTAN NUEVO SISTEMA DE MEDICIÓN DE CALIDAD DE VIDA

Los avances en Concepción para reducir la desigualdad

Desde construcción de viviendas sociales, mejoras en la conectividad hasta protocolos de acción frente a tsunamis, son parte de las nuevas estrategias que buscan mejorar la calidad de vida de grupos vulnerables presentes en la capital regional.



FOTO: ISIDORO VALENZUELA M.

Durante el año 2018

se construyó un 88% más de viviendas sociales en la Región del Bío Bío.

mos con 19 proyectos sociales, para entregarles viviendas dignas a grupos vulnerables. Sólo en el año 2018 las construcciones superaron el cupo que se había planteado originalmente, que correspondía a 1.991 viviendas, el que fue aumentado en un 88%.”

A lo que se sumó la incorporación de nuevos trabajos, “la inversión pública que tu-

vimos, colaboró en la creación de nuevas fuentes laborales, hablamos de 9.950 empleos directos, siendo la segunda región con más viviendas construidas, después de la metropolitana, lo que se suma a la construcción de áreas verdes, revitalizando las redes de parques, dependientes del Serviu, como es el parque metropolitano de Cerro Caracol, en la capital penquista”, señaló Argo.

Con el fin de terminar con la segregación urbana, el Ministerio de Vivienda ha debido replantear su foco de acción, en este sentido, el subsecretario del Minvu, Guillermo Rolando, comentó que, “los nue-

vos desafíos que enfrentan las ciudades, como el adecuado uso de los espacios y la integración social fomentan el intercambio de miradas, en lo que el Cndu ha tenido un rol relevante, en cuanto a mejorar las ciudades y hacer mejor uso de los espacios públicos. Además, nos ha hecho evaluar el cambio de nombre del Ministerio de Vivienda para reflejar lo que está ocurriendo a nivel de sociedad, al de Ministerio de Ciudad, Vivienda y Territorio”, aclaró.

Cambio que, para el seremi James Argo, no es sólo nomenclatura, ya que implica cambios de base en materia de integración y planificación.

Sobre lo que se está haciendo a nivel local, desde el Minvu, Argó manifestó que “en el caso puntual de Concepción, tenemos un trabajo bastante importante que ya estaba en curso, antes del cambio legislativo que se propone, que dice relación con la modificación al plano regulador metropolitano de Concepción, el que contó con la participación de la ciudadana, con más de 900 indicaciones, en las que estamos trabajando actualmente”.

Espacio-tiempo

En cuanto a los tiempos de viaje, la medición dada a conocer por el Minvu, Ine y Cndu, se determinó que la

duración máxima del 90% de los trayectos más largos para cada urbe, se estableció como estándar una duración máxima de 60 minutos, los que, dependiendo de la comuna, hacia la capital regional, pueden tardar cerca de 1 hora y media en hora punta.

“Esto, sin duda, impacta directamente en la calidad de vida, sobre todo, para el habitante de zonas más extremas, como es el caso de los lotinos, que en promedio realizan 1.086 viajes, con un tiempo de traslado por carretera de 87 minutos. Afortunadamente, hoy estamos con una alternativa adicional, con el Biotrén que ayuda a paliar la distancia hacia el centro de Concepción”, detalló el seremi de Transportes.

A su vez, “tenemos muchos corredores de transporte público que permite que las personas puedan acceder al centro de Concepción de la mejor manera, también se han hecho varios kilómetros de ciclovías para que la gente pueda circular por ellas, además de infraestructura que soporta la cantidad de automóviles hoy transitan desde y hacia la ciudad”.

En cuanto al transporte público, “este absorbe alrededor del 40% de los penquistas, es decir un alto público que no tiende a descender. O sea, si bien creció el uso del automóvil, esto no va en desmedro de los buses, lo que es una buena noticia, porque la gente los prefiere para llegar a la hora a sus trabajos”, precisó el seremi Aravena.

Sobre lo que falta, James Argo comentó que están trabajando fuertemente en las distintas redes intercomunales, con el fin de mejorar los tiempos de desplazamiento de los residentes del Gran Concepción.

“Estamos trabajando en terminar lo que nos queda de la Costanera Mar en San Pedro de la Paz, donde se genera mucho tacho y el par Collao - Novoa, los que una vez terminados reducirán los tiempos de traslado de los vecinos de dichos sectores, como también las mejoras de la autopista a Talcahuano, lo que se sumado a la implementación de nuevas ciclovías, sin duda ayuda a reducir los tiempos de viaje”.

Riesgo de tsunami

Respecto a la población expuesta a un desastre como la del 27/F, el sistema de medición determinó que todas las ciudades emplazadas en el borde costero presentan riesgo de sufrir un tsunami.

En el caso de Talcahuano, el Consejo Nacional de Desarrollo Urbano a partir de las cartas de inundación por tsunami elaboradas por el SHOA y la población levantada por el Censo 2017 del INE, posicionó a la ciudad como la de mayor riesgo, con un 42,7%.

Algo que para el jefe del departamento de Gestión de Riesgo de la municipalidad del Puerto, Boris Sáez el informe dado a conocer es bastante más favorable de la realidad de Talcahuano. “El parámetro que nosotros estamos usando es que nos entrega el Shoa y bajo este escenario toda la población bajo la cota 30 metros sobre el nivel del mar, está en riesgo de ser víctima de tsunami y en ese sentido en vez del casi 43% que habla el INE sería cerca del 75%, en el caso nuestro”.

En cuanto a los sectores expuestos, que se suman al plano de la comuna, se encuentra Higuera y medio camino, por lo que están trabajando en dos áreas de acción para preparar a la población: Educación y prevención; y preparación y reacción, con los que buscan empoderar a la población en caso de ocurrir un evento de magnitud.

Trabajos que Sáez cataloga como exitosos y que, si bien sería arriesgado decir, que en caso de ocurrir una experiencia como la de 2010 Talcahuano reaccionaría excelente, considera que a nueve años de la catástrofe tienen mayor cantidad de herramientas para enfrentar un desastre.

FOTO: RAPHAEL SIERRA P.



General Rodrigo Medina: “La gente sigue confiando en nosotros”

En medio de la celebración, de un año más de vida de la institución, el jefe de la Octava Zona de Carabineros, general Rodrigo Medina, calificó como un éxito el desfile cívico militar que se llevó a cabo en la Escuela de Suboficiales de Concepción.

“Fue un tremendo desfile, en honor no sólo a los 92 años de Carabineros de Chile, es en honor a la ciudad de la Región del Bío Bío, a la

gente, a sus pobladores, a su comunidad, quienes siguen confiando en nosotros”, señaló al término del acto donde desfilaron parte de los 4.700 efectivos que conforman el cuerpo de seguridad de la Región del Bío Bío.

En la ceremonia, que contó con la presencia del Intendente Sergio Giacaman, alcaldes y otras autoridades, el general Medina dio a conocer que a partir de este

año contarán con beneficios en el área de salud, infraestructura y educación para su mejoramiento personal y profesional.

“Si quieren mejores Carabineros, más profesionalizados, más capacitados y con una mejor visión de futuro, tenemos que preocuparnos en todas las áreas: en docencia, en salud y en infraestructura”, detalló el jefe de la Octava Zona.

DESPIDE EN GRANDE ABRIL Y ¡CELEBRA EN GRANDE EL 1 DE MAYO!

30 DE ABRIL

TEATRO CON **IVÁN ARENAS**
"EL 4^{TO} INFARTO" - 21 HRS.

FIESTA DÍA DEL TRABAJADOR CON
BANDA PRÓFUGOS
TRIBUTO A SODA STEREO - 23 HRS.

SORTEO AUDI A3 SPORTBACK

FIESTA 80'S CON
RODOLFO ROTH

4 DE MAYO - 23 HRS.

VIVE DEL 8 AL 12 DE MAYO

LA FIESTA DEL
RALLY MUNDIAL

EN CASINO
MARINA DEL SOL

INACER	
Octubre-diciembre	3,8%
IPC	
Marzo	0,5%
Anual	2%
TPM	
Desde 31/01/2019	3,0%

UNIDAD DE FOMENTO	
\$27.652,97	
UTM ABRIL	
\$48.353,00	

BOLSAS DE VALORES (VALORES VIERNES 26/04/2019)					
Ipsa	5.191,70	+0,41%	Igpa	26.334,43	+0,36%
MONEDAS EXTRANJERAS (VALORES VIERNES 26/04/2019)					
Dólar Observado	\$673,86		Euro	\$751,66	
COMMODITIES (VALORES VIERNES 26/04/2019)					
Celulosa NBSK (US\$/Ton)	1.070		Cobre (US\$/libra)	2,89	
H. de pescado (US\$/Ton)	1.580		Petróleo(US\$/libra)	63,30	

Edgardo Mora Cerda
edgardo.mora@diarioconcepcion.cl

Entre los mandatos de un intendente regional está el impulsar el desarrollo económico de la Región que dirige y Sergio Giacaman, la nueva primera autoridad en Bío Bío lo tiene claro.

Así lo dejó ver en entrevista otorgada a este medio a sólo días de haber asumido en sus funciones, como adelantando lo que se vislumbra como una política comunicacional diferente a la de su predecesor, de puertas abiertas.

Tras ser requerido por uno de los proyectos más relevantes y que puede generar un punto de inflexión en cuanto al despegue económico de la Región, no titubeó en señalar que "tener un Parque Científico Tecnológico va a generar un cambio potente en Bío Bío".

Del mismo modo, no rehusó ninguna de las temáticas consultadas respecto del desarrollo económico de la Región.

-¿Qué elementos considera claves para generar mayor inversión en Bío Bío?

-Debemos tener una economía robusta y sana, que es lo que estamos haciendo como Gobierno, una economía que crece, una economía estable. Un gasto público controlado, es decir, una serie de variables macroeconómicas que permitan hacer atractivo al país para las inversiones, además tener un sistema de evaluación ambiental más robusto y moderno del que tenemos el día de hoy.

Bío Bío no escapa de aquello, también necesita claridad para el inversionista respecto a la disponibilidad de mano de obra, en la evaluación ambiental que evalúe los proyectos en el menor tiempo y plazo posibles. También los permisos sectoriales deben apurarse, deben mejorarse a través de las direcciones municipales o las concesiones marítimas con los bordes costeros.

-¿Qué importancia le da a la capacidad regional para generar energía como elemento impulsor del desarrollo económico en la Región?

-Bío Bío es multifacética en términos de matriz energética, tenemos desde la energía hidroeléctrica, eólica, fotovoltaica y termoeléctrica a carbón. La importancia que tiene la Región es que se ha ido convirtiendo en el tiempo, más allá de una región que genera energía para consumo propio, es una región que genera para entregarle a otras regiones. Por eso es que es

SERGIO GIACAMAN, NUEVO INTENDENTE HABLA DE ECONOMÍA REGIONAL

“Tener un Parque Científico Tecnológico va a generar un cambio potente en Bío Bío”

Priorizará el trabajo entre lo público, privado y académico, junto con la inversión en infraestructura, el empleo, la innovación y un sistema de evaluación ambiental robusto.



Parque Científico y Tecnológico, más atracción de talentos

-¿Qué opina sobre el Parque Científico Tecnológico, Pacyt, como elemento de inflexión para el despegue económico de Bío Bío?

-Por supuesto que Pacyt en un punto de inflexión, el tener un Parque Científico Tecnológico va a generar un cambio potente en la Región del Bío Bío, por un lado, para la retención de talentos y, por otro, por la atracción de inversiones científico tecnológicas, es un un hecho que habrá un antes y un después en la Región.

-¿Qué importancia le da a la atracción y retención de talentos como factor de desarrollo económico regional?

-Es importante retener los talentos que se van formando en las distintas universidades de nuestra región, pero tampoco hay que pensar que al lado tenemos un cerco que nos separa de los vecinos. El capital humano tiene derecho a ser un capital humano dinámico que va y que viene. Es impensado poder absorber todo el capital que se forma en la Región, además viene gente de otras regiones a formarse acá, por tanto, tenemos una muy buena oferta educativa y querer retenerlo resulta pueril en su análisis. Ojalá que los profesionales puedan desarrollarse en nuestra región, pero también somos una región que exporta Capital Humano de muy buen nivel.

muy importante lo que aprobamos hace algunas semanas, uno de los proyectos fotovoltaicos más australes del mundo que se va a realizar en Cabrero, es decir, la matriz productiva energética de la Región del Bío Bío está muy diversificada.

-¿Qué relevancia tiene para usted la promoción y desarrollo del ecosistema regional de emprendimiento e innovación como factor de crecimiento económico en la zona?

-Tenemos que destacar dos pilares fundamentales para que la Región siga creciendo, uno es el apoyo irrestricto a las inversiones que cumplan con toda la legislación medio ambiental y dos, un apoyo a la pequeña y mediana empresa, al emprendimiento y la innovación, que no es resorte únicamente de las Pymes pero que se identifican muy fuertemente con ellas.

Nosotros estamos haciendo esfuerzos muy importantes como Gobierno Regional a través del comité de Desarrollo Productivo que aglutina fondos del Gobierno regional, también fondos de Corfo y fondos Sercotec para apoyar a las Pymes, ya sea en la línea de emprendimiento y en la línea de innovación. Pero también hay un ecosistema donde entra la academia, donde también se desarrollan muchas actividades para la innovación y emprendimiento. Aquí se articula lo que se denomina la triple hélice: mundo público, privado y la academia, con fuerte financiamiento estatal a través de los fondos del gobierno regional o financiamiento sectorial.

-¿Que prioridad le asigna al apoyo de las zonas de rezago como parte de una estrategia para el crecimiento económico equilibrado de la Región?

-Efectivamente, hay zonas que se van quedando en la vereda del camino en términos de desarrollo económico, en este caso tenemos a la provincia de Arauco, si bien es cierto Bío Bío tiene tasas de crecimiento, tasas de empleo bastante buenas, la provincia de Arauco siempre se ha quedado un poco atrás, los Gobiernos tienen que hacer un esfuerzo por inyectar más recursos y más gestión. Es importante declararla como zona de oportunidades o rezago para así poner énfasis en su desarrollo.

-¿Qué le merece la estrategia de macroregión que implica coordinación económica entre Bío Bío, Maule, Ñuble y la Araucanía?

-Me parece que es una estrategia

FOTO:ISIDORO VALENZUELA M.

FOTOS: RAPHAEL SIERRA P.

Zona Franca Tecnológica Industrial en Talcahuano

La propuesta de instalar en la plataforma logística de nuestro sistema portuario, un centro exento de gravámenes tributarios que permita la fabricación y reprocesamiento de productos que provengan del exterior, para posteriormente ser exportados desde Chile bajo norma de origen, es claramente una muy buena idea, puedes reportar un importante aumento en la actividad económica, sin embargo, dado los distintos tratados comerciales que tienen en otros países, hay que estudiar especialmente uno a uno los destinos, a ver si efectivamente la llegada a la Región del Bío Bío de productos semi elaborados que posteriormente se transforman en productos terminados, pueden ser calificados o no como productos nacionales, este es el punto quizás más complejo, sin embargo, es una muy buena idea, que requiere estudiar, pensar claramente el marco de la normativa nacional, pero, sobre todo, las normas que están establecidas en los convenios o acuerdos comerciales que Chile a suscrito con diversos países o bloques de países y que cada uno tiene cláusulas que lo hacen especiales y únicos, bajo esa normativa la idea es positiva, pero no podríamos decir de forma inmediata, si es posible o no.



FRASE

“Es muy importante lo que aprobamos hace algunas semanas, uno de los proyectos fotovoltaicos más australes del mundo que se va a realizar en Cabrero”.

“Aquí se articula lo que se denomina la triple hélice: mundo público, privado y la academia, con fuerte financiamiento estatal”.

“Un adulto mayor de 65 años es una persona que está totalmente vigente y muy productiva, y más encima trae la sabiduría de todo lo aprendido”.

de vital importancia y estratégicamente podemos decir que esta es la solución para que estas regiones crezcan más de lo que están creciendo. Como Región del Bío Bío tenemos 8 puertos comerciales, por lo tanto, esta macroregión desde el Maule hasta la Décima Región, las mercancías tienen que salir o entrar por la Región del Bío Bío. Para nosotros, que a todas estas regiones les vaya bien, significa que vamos a tener más movimiento portuario, para ello toda nuestra plataforma que tenemos de caminos, de logísticas, de servicios, de puertos, de aduanas es de un valor

incalculable no sólo para nuestra región, sino para estas otras regiones, que además tenemos vocaciones productivas distintas que son complementarias.

-¿Qué estrategias económicas de largo plazo que trasciendan su administración y posiciones políticas promovería?

-Mayor inversión en infraestructura, en conectividad entre los puertos, en fortalecer el transporte de pasajeros y de carga en Carriel Sur. Nos estamos dando cuenta que estamos migrando de una región manufacturera con una importancia superlativa del rubro madera, celulosa y papel, a un rubro de servicios y en ese sentido, como estrategia a largo plazo, hay que incansablemente seguir golpeando puertas para obtener los recursos para las carreteras, conexión de puertos, el aeropuerto y plataforma logística en la Región del Bío Bío.

-¿Está entre sus prioridades el ir aumentando progresivamente el presupuesto regional?

-Siempre, los fondos regionales hay que dividirlos en dos ámbitos. Los fondos sectoriales de cada ministerio que han ido aumentando y los fondos Fndr. que tuvieron una disminución debido a la separación de Ñuble. Si alguien pensó que iba a ser diferente, estaba bastante equivocado, porque por Ley tenía que sacarse el financiamiento de esta región, porque se iba una de sus cuatro provincias. Siempre es

bueno tener un Fndr. -que es de libre disposición- que vaya creciendo para cumplir iniciativas que no estén en los objetivos sectoriales.

-¿Está de acuerdo con incorporar políticas de incentivo al emprendimiento para mayores de 65 años en la Estrategia de Desarrollo Regional?

Si, por cierto. Un adulto mayor de 65 años es una persona que está totalmente vigente y muy productiva, y más encima trae la sabiduría de todo lo aprendido en su vida. Pensar que la única solución para

ellos es vivir sólo de su jubilación es ser bastante egoísta, porque las jubilaciones no le alcanzan en muchos casos para vivir la vida que ellos esperan y se merecen. Por tanto, toda iniciativa que signifique, apoyar el emprendimiento de una persona mayor de 65 años siempre será bienvenido. Estamos trabajando con un proyecto ya aprobado por el Core que es el “Tata Emprende” para mayores de 60 años, para que puedan tener Capital de Trabajo y Asesoría Técnica en los emprendimientos que ellos quieran hacer. No es un fondo asistencialista, más bien es un fondo que le viene a dar dignidad a nuestros adultos mayores que tienen las ganas y la sabiduría para complementar sus ingresos.

-¿Qué cantidad de proyectos le gustaría fueran aprobados en su administración en el Sistema de Evaluación Ambiental?

-Más que cantidad de proyectos, creo que lo importante es que los proyectos tengan un real impacto por el lado de la generación de empleo. Está comprobado que los proyectos de inversión, sobre todo, en industria manufacturera son los que procuran mayor y mejor calidad de empleo. Por tanto, que tener una cifra de cuantos proyectos quisiéramos tener, bueno, la mayor cantidad posible, pero siempre y cuando cumplan con la normativa medioambiental y una buena relación en las comunidades que se insertan.

OPINIONES

Twitter @DiarioConce
contacto@diarioconcepcion.cl

Estrechamiento de lazos entre Bío Bío y China

-¿Dará continuidad al estrechamiento de lazos económicos con gremios empresariales de las principales provincias Chinas?

-Nosotros tenemos oficinas comerciales con contactos con empresas en Shanghai, Beijing y en Gansu. Pero también tenemos antenas de trabajo en Sichuan y Hubei, que son las provincias hermanas de la Región del Bío Bío.

Hoy día estamos trabajando una estrategia de internacionalización de la región del Bío Bío gracias a las oficinas que tiene Prochile en China. Tenemos 4 oficinas hoy día traba-

jando, específicamente con Hubei y Sichuan. En estas provincias estamos haciendo prospección para mostrar nuestros productos tales como productos del mar, agroindustria, vinos y madera. Estamos desarrollando una estrategia para posicionar una oferta regional en estas provincias de China que son importantes en número de habitantes. Además, esta estrategia permitirá durante el mes de noviembre de 2019, realizar una visita a Sichuan y una misión junto al Gobierno Regional a Hubei. Teniendo en cuenta que en dos semanas más podría venir una misión de Hubei a nuestra zona.

Economía & Negocios



FOTO: ENAP

Junta de Accionistas de Enap valora ajustes

Ministros de Hacienda y Energía enfatizaron la necesidad de mantener los planes de contención de gastos e inversiones implementados por la empresa e impulsar la productividad de la estatal para asegurar su sostenibilidad en el largo plazo.

Las autoridades conocieron también de parte de la Presidenta del Directorio, Loreto Silva, y del Gerente General de Enap, Andrés Roccatagliata, los resultados del Plan de Optimización ejecuta-

do a contar del último trimestre del año 2018, el contexto de mercado esperado para el 2019 y las iniciativas de la compañía para mejorar su situación financiera, reducir las pérdidas y comenzar a revertir su importante déficit de caja, vía incremento en la productividad, contención de gastos y priorización de inversiones.

El gerente general de Enap manifestó que el foco del negocio estará en incrementar la productividad.

Cementos Bío Bío informó de los avances en sus planes de crecimiento

En Junta Ordinaria de Accionistas de Cementos Bío Bío, hoy CBB, se informó sobre el desarrollo de su plan de inversiones, destacando la reciente inauguración de la planta de cemento de Arica, que conllevó una inversión de US\$ 16 millones y la generación de unos 100 empleos para producir 200 mil toneladas anuales de cemento.

También detalló los planes del proyecto de su planta de cemento en Arequipa, Perú, iniciativa que implicará una inversión de US\$ 20 millones, para producir unas 200 mil toneladas anuales, con posibilidad de ampliación.

“Estamos muy satisfechos con ambos proyectos, parte del Plan Estratégico Transforma 2021, ya que nos permite potenciar nuestra posición en los mercados del norte de Chile y el sur de Perú”, indicó Enrique Elsaca, gerente general corporativo de CBB.

En el plano financiero, las ganancias de CBB ascendieron a \$ 19.773 millones, mientras que el Ebitda llegó a \$39.048 millones en 2018.

Otro paso importante en el plan



FOTO: CBB

de transformación de la compañía, se dio en marzo de este año con el cambio de imagen corporativa a CBB, unificando así a todas sus filiales y marcas bajo una identidad única, más moderna, cercana y sostenible para enfrentar el crecimiento en Chile y la Región.

Cabe recordar que la empresa fue creada en 1957 por los empresarios Hernán Briones Gorostiaga y Alfonso Rozas Ossa. En el Negocio del Cemento, se inauguró en 1961 su primera Planta productiva en Talcahuano orientada a atender el mercado de la zona sur del país.

Vive

el Rally Mundial en el Bío Bío

Infórmate y conéctate con:

www.diarioconcepcion.cl

www.tvu.cl

Todos los domingos
contenido especial
Rally Mundial
en el Bío Bío

Todos los martes
a las 18.30 horas
por pantallas de TVU,
Comunidad Rally

Auspician:

Economía & Negocios

24

horas

se producen cuatro casas de 140 m² y cada una de ellas se montan en tres días.

Tecnología alemana

Vollert, empresa líder en el segmento. 45 años de experiencia en la industria de plantas circulatorias de hormigón armado.

Javier Ochoa Provoste
javier.ochoa@diarioconcepcion.cl

Imagínese un sistema robotizado que se ajuste al diseño deseado al momento de construir su casa o departamento, que corte cada pieza en planta para luego llegar y ensamblar las partes, casi como si fuera un lego.

Pues bien, es lo que ofrece la empresa Baumax, emprendimiento santiaguino de alto nivel y que ya ha puesto sus ojos en la Región del Bío Bío.

Sobre qué es Baumax, su gerente comercial, Alexis Berczely, explica que se trata de construcción robotizada en hormigón, que genera ahorros, reduce plazos y asegura calidad, todos elementos muy atractivos para las empresas constructoras.

-¿En qué consiste esta tecnología?

-El sistema Baumax tiene la ventaja de que es rápido, de calidad conocida y otorga mayor certeza en los tiempos, porque es capaz de reducir en un 30% los tiempos de construcción. En tan solo un día, se producen cuatro casas de unos 140 m²; luego, cada una de ellas se monta en tres días, con una calidad muy superior a la de la construcción tradicional, porque es un proceso controlado, donde todo está muy planificado y ordenado. En ese sentido, esta innovación en los sistemas de construcción propone un salto tremendo en términos de productividad en la industria.

Por otra parte, también abarata los costos finales, ya que genera un ahorro de 50% en la mano de obra. Es flexible, debido a que los robots leen directamente desde los planos hechos por el arquitecto y, por lo tanto, es posible adaptarse al diseño del cliente, no es un molde fijo. Sumado a todo lo anterior es también ecoamigable, ya que reduce en un 65% la cantidad de escombros y material particulado; y disminuye el tránsito de camiones y vehículos, re-

EMPRESA LÍDER EN LATINOAMÉRICA YA SUMA DOS PROYECTOS

Baumax: construcción robotizada de viviendas es una realidad en la zona

Ahorro y certeza en costos, reducción y seguridad en plazos, flexibilidad en el diseño y eco responsabilidad son algunas ventajas frente al modo constructivo tradicional. Cada una se puede montar tres días.



Proceso 80% robotizado

Baumax funciona en un galpón de 7 mil m², donde existen diversas bases donde están cada uno de los elementos que conforman una casa.

duciendo así la contaminación ambiental y acústica.

Finalmente, es interesante para los clientes, porque da certeza del costo de la obra gruesa de una construcción, cosa que con el método tradicional no existe.

- En la práctica, ¿cómo construyen?

-Hay que entender cómo funciona el sistema Baumax. En una primera fase, este sistema, a partir de planos previamente digitalizados, fabrica mediante un robot diferentes tipos de elementos en hormigón.

Los elementos de una casa, como muros, por ejemplo, se realizan en mesas horizontales y estas son di-

mencionadas por el robot. Este proceso se lleva a cabo en una primera estación. El robot le da el ancho al muro, el alto, si tiene una ventana la marca y, luego, traza todo lo que va en un muro: la caja eléctrica, un tubo eléctrico, un tubo sanitario, etc., cualquier cosa que haya diseñado el arquitecto.

Después, en las siguientes etapas, los operadores van incorporando, en forma gradual, todos estos elementos, como la caja eléctrica, los tubos, etc. Posteriormente, y previo al hormigonado, pasan a un control de calidad, lo que permite darle una trazabilidad completa de cada elemento, algo que en la construcción actual no existe. Acá se

sabe en qué momento fue producido cada elemento, con fotos, reportes de fecha, supervisor que estuvo a cargo y materiales que se usaron.

Luego, se hormigona el elemento, se vibra en horizontal y se lleva a una cámara de curado con clima controlado, para que el hormigón pueda fraguar dentro de los ciclos de curado que se requieren.

Finalmente, en la estación de producto terminado, la mesa en horizontal se deja en vertical para que las grúas la icen, lo que permite optimizar los ciclos de curado.

En vertical, se transporta a la obra. La gracia es que en la obra misma se monta y se arma la obra gruesa en tiempo récord. Obviamente, en regiones hay que considerar ciertos tiempos de traslado, pero que son inferiores a construir todo desde cero, desde la misma obra.

Cabe destacar que cada uno de los elementos tiene un código que lo identifica, permitiendo su acopio según secuencia de montaje, para lograr mayores rendimientos en ese proceso.

-¿Cuáles son los proyectos que cuentan en la Región?

-Baumax es la primera compañía en Chile y Latinoamérica que cuenta con una planta dedicada especialmente a la construcción robotizada. Desde nuestra llegada al país, en enero de 2017, contamos con un total de 35 proyectos ya entregados y más de 150.000 metros cuadrados vendidos, tanto en la Región Metropolitana como en ciudades de otras regiones como Concepción, Chillán, Linares, Rancaagua y Papudo.

Específicamente en Concepción, tenemos un proyecto con la Inmobiliaria San Pedro del Mar que en su primera etapa contempló seis edificios de cinco pisos DS-19, mientras que la segunda considera otros seis edificios DS-19, la cual se encuentra en desarrollo (ver fotografía). Por su parte, en Chillán, con la constructora Levante, se levantó un edificio de cinco pisos, que ya fue entregado.

- ¿Qué ha significado para ustedes el arribo a Concepción?

-El poder llegar a una ciudad como Concepción ha sido súper significativo para nosotros, porque están emergiendo muchos proyectos y es una urbe que está creciendo con fuerza, posicionándose para convertirse en una gran metrópolis, como Santiago, tal como lo señaló hace algunas semanas la propia Cámara Chilena de la Construcción. En ese sentido, nuestra tecnología es una propuesta confiable y cierta para enfrentar este desarrollo y expansión que está experimentando Concepción.

OPINIONES

Twitter @DiarioConcepcion
contacto@diarioconcepcion.cl

Economía & Negocios

“HAY QUE ENTENDER AL PÚBLICO Y A LA INDUSTRIA”

Matías Moreno, el CEO de CD Baby Chile, Perú y Bolivia que tiene más de 10 mil bandas bajo su gestión

Felipe Placencia Soto
felipe.placencia@diarioconcepcion.cl

Matías Moreno Hernández, es ingeniero civil mecánico titulado de la Universidad de Concepción. Sin embargo, su pasión por la música lo ha llevado por caminos que tal vez jamás imaginó. Hoy es el CEO de CD Baby Chile, Perú y Bolivia.

Tener a cargo esta red digital de distribución musical en tres países no es cualquier tarea. Para hacerse una idea: sólo en territorio nacional tiene 7.000 bandas en su listado. “Si sumamos Perú y Bolivia, llegan a ser más de 10.000”, aclara con total naturalidad.

Por su rango, tiene que viajar mucho dentro del cono sur. De hecho, sus superiores le han pedido que se instale en Santiago, pero siempre se resiste. “Ahora que supieron que Concepción es la mejor ciudad para vivir en Chile, lo entienden. Para ellos mientras haga mi trabajo no hay problemas”, comenta mientras recorre la UdeC, su *alma mater*, en la cual hace un par de años fue parte del primer grupo de alumnos del programa PFC de Industrias Creativas.

“Max”, como le conocen sus cercanos, comparte sus conocimientos y experiencias en charlas (mañana dará una en el Punto de Cultura Federico Ramírez, O’Higgins 555, 18:00). Su currículum revela que es el hombre detrás del respetado Evil Confrontation Festival.

A su vez, por estos días posicionando al baterista de Enforcer, con quien estrechó relaciones tras ser su *tour manager* en un periplo de 25 fechas por toda Latinoamérica.

“El batero tiene un proyecto solista que se llama Forever y el disco lo

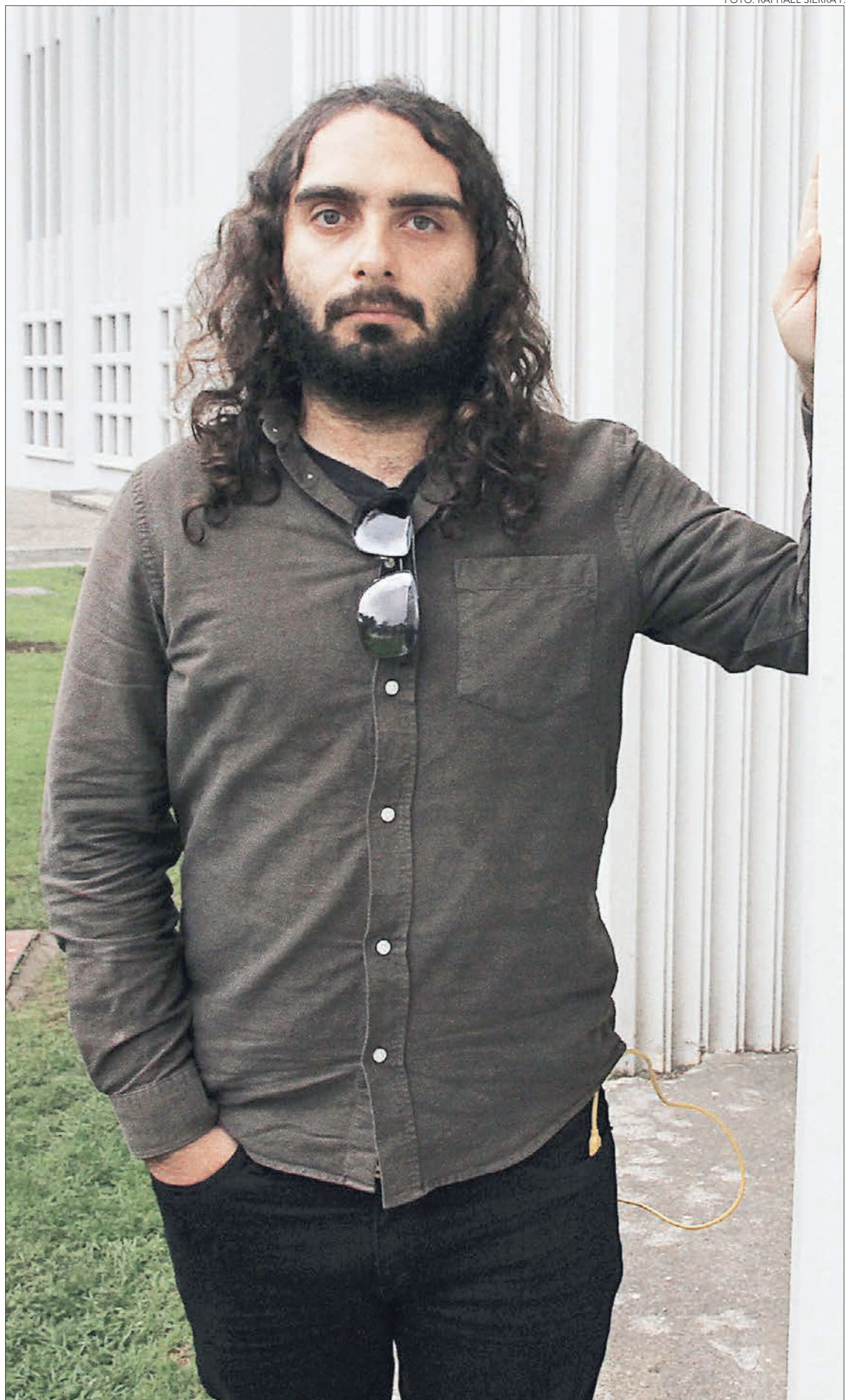
El ejecutivo advierte que ya no es suficiente con tener sólo una visión artística. También se necesita olfato para los negocios.

Las nuevas plataformas y formas de distribución tradicional perfectamente se pueden combinar. La clave de todo está en la estrategia.

lanzamos a través de mi sello Evil Confrontation Records y acabamos de hacer un contrato con Sony Music para distribuirlo en toda Europa”, contó Matías.

Y no sólo predica, también practica. Es parte de los penquisitas Condenados, quienes están promocionando su más reciente trabajo, que consiste en un set de 22 canciones inspiradas en el Tarot de Marsella.

- Concepción es la capital del



rock, premisa que nos llena de orgullo. Muchas bandas que nacen sueñan con triunfar y vivir de la música. De si se puede o no, tiene que ver con la conciencia de abrirse a una mirada de negocios: formatos, audiencias, estrategias, entre otras.

- Hay que entender que la industria musical aún se divide en 50% físico y 50% digital, aunque aquí en Chile (el 0,05% del mercado global) no estemos viéndolo en nuestra vida cotidiana. Hay que conocer a nuestra audiencia objetivo, al pú-

blico, en qué parte del mundo están, qué edad tienen, intereses, etcétera. El tema digital te permite tener un *feedback* en relación a las estrategias. El artista ahora recibe data demográfica de sus fans, lo que permite la prueba y error o prototipar modalidades para después escalarlas.

- Esto que tú dices es vital. La idea es que finalmente los músicos vean a su agrupación como una Pyme, un negocio.

Internet les ayuda en eso y bastante. Hay muchas herramientas dispo-

nibles gratis al respecto, pero hay que dejar en claro que nada llegará a ellos sin poner mucho esfuerzo. Y hoy todo es absolutamente posible. Sólo hay que encontrar una forma creativa de incentivar a nuestro público objetivo.

- CD Baby tiene a bandas destacadas.

- Bubaseta, Supernova, Negro Sambo, Vibración Eleva, Los Insolentes y un largo etcétera.

OPINIONES

Twitter @DiarioConce
contacto@diarioconcepcion.cl

Vive el Rally Mundial en el Bío Bío

El World Rally Championship, WRC, ya está a la vuelta de la esquina. Cada vez falta menos para que los motores comiencen a rugir por Pelún, El Puma y El Pinar, algunos de los primes más interesantes de la competición. 63 son los binomios inscritos para participar, pero ¿existen diferencias entre los autos que recorrerán las rutas? La respuesta es sí, y bastantes, pero ¿cuáles?

Entre vehículos aspirados, otros que no, de tracción en todas ruedas, otros en sólo dos, cualquiera se confunde. El Mundial de Rally se conforma de cuatro grandes categorías y sus propias subcategorías.

Durante los últimos años el campeonato nacional, RallyMobil, ha vivido una verdadera revolución en cuanto al nivel del campeonato. La incorporación de los "R5" elevó la competitividad del torneo nacional. Esta incorporación significó que el certamen nacional contará con tres de las cuatro categorías del WRC.

Las máquinas que rugirán en el Bío Bío.

La sexta fecha de la temporada 2019 del WRC no será una fecha cualquiera, la cantidad de binomios inscritos no es muy común y llama la atención tanto dentro como fuera de Sudamérica. 11 WRC, 4 WRC2 Pro, 20 WRC2, 28 vehículos entre R3 y R2 serán los protagonistas del Copec Rally Chile 2019, pero ¿qué diferencias a estos vehículos?

Los WRC son la máxima categoría dentro del abanico que oferta la competencia, son automóviles de con un peso mínimo de 1.190 kg sin pilotos, que alcanzan una velocidad de 100 km/h en sólo cuatro segundos, con una velocidad máxima promedio por rally de los 220. Además, poseen un motor 1.6 turboalimentado, con tracción en las cuatro ruedas y una caja de cambios de seis velocidades.

Los R5 pertenecientes al

SON CUATRO LAS CATEGORÍAS QUE DISPUTARÁN EL PODIO EN LAS RUTAS DE LA REGIÓN

¿CUÁL ES LA DIFERENCIA ENTRE LOS VEHÍCULOS QUE RUGIRÁN EN EL BÍO BÍO?

63 serán los binomios que competirán en la primera edición del Copec Rally Chile, pero no todos los bólidos son iguales, existen diferentes subdivisiones en la competición, donde los WRC son los que más destacan. La gran mayoría de los chilenos compite en el WRC2.



WRC2, son los últimos en sumarse a la competición, los bólidos que pasan a ser una suerte de hermano menor de los WRC han sido una suerte de revolución en Chile durante los últimos años. Los vehículos con un peso mínimo de 1.190 kg sin pilotos, con motores de 1.6 litro turboalimentados, cuenta con una caja de cambios de cinco velocidades, conjunto que le permite tener 280 caballos de vapor, que le permiten competir a un nivel muy similar a la máxima categoría.

Durante 2018 la Federación

Internacional de Automovilismo, FIA, informó que desde este año la segunda categoría del campeonato mundial sería dividida en dos incorporando la WRC2 Pro. Esta subdivisión fue realizada para separar a los participantes que pertenecían a los equipos oficiales -Citroën, Ford, Hyundai y Toyota- de los competidores privados, para así igualar las condiciones de competición entre constructores y equipos independientes.

Con la adición de esta última subdivisión en el campeonato de plata, se eliminó el WRC3,

campeonato que era un paso intermedio entre la competición Junior y el WRC 2. Por este motivo la competición en sí fue eliminada, pero esto no implica que los automóviles homologados como R3 no sean elegibles para competir durante las fechas del Mundial.

El Junior WRC es la competición que sirve como semillero de las futuras estrellas del Campeonato Mundial. La competición que sólo se desarrolla en Europa y se corre exclusivamente con el modelo Fiesta de Ford, sirve como preparación para quienes inician en el profesionalismo del World Rally Championship. Al final de la temporada, se premia al campeón con un vehículo del mismo modelo, pero de homologación R5 que va acompañado con kit básico de competencia para así potenciar la carrera del binomio.

Autos de rally vs Autos de calle

A simple vista, si uno compara un mismo modelo de auto, tanto de calle como de rally, no existen grandes diferencias en cuanto a la estruc-

tura exterior, pero la diferencia está en su interior, donde dista mucho de los vehículos que se manejan día a día por las avenidas de la ciudad.

Peso, este es un factor diferenciador importante en la construcción de los WRC. El objetivo del rally es completar una ruta en el menor tiempo posible, es por esto que a los autos de competición se les retiran todos los paneles adicionales que posee un auto común y corriente y que ayudan a este a tener un mayor confort, incluso se les retira la pintura de fábrica que puede llegar a pesar 5 kilos. El bajar de peso del vehículo aumenta la performance del vehículo.

En la parte mecánica a pesar de compartir el mismo motor, la alimentación mediante el turbo permite que este pueda alcanzar una mayor velocidad, para esto los pistones son cambiados por unos más resistentes. Además, el tanque de gasolina es reemplazado por uno de mayor capacidad, pero al mismo tiempo de menor peso y más resistente para que en caso de un accidente este no se rompa.





Sociales

Inauguración nueva sucursal O'Higgins de Sergio Escobar

YOEL TORRES
y Julio
Cartagena.



GONZALO CORTÉS, Carla Donoso y Gonzalo Poblete.

Clientes de Sergio Escobar participaron en la inauguración de su nueva sucursal ubicada en O'Higgins 36, la cual cuenta con sala de ventas con las marcas Suzuki, Mazda y Renault, y servicio técnico. En la jornada los asistentes pudieron disfrutar de música en vivo, coctel y regalos.



NICOLE HAZBUN
y Mónica
Chobar.



CRISTIAN SAN MARTÍN, Álvaro Espinoza y Mauricio Riquelme.



FELIPE GÓMEZ y Egnen Zerené.



LISETH OCANTO, José Aldunategui y Carol Varela.

MARTINA
y Manuel
Hazbun.



CHRISTIAN JOFRÉ, Marcelo Uribe y Paulo Paineacán.



YESENIA FERNÁNDEZ y Daniel Pedreros.

Sociales

Verónica Lamperti
veronica.lamperti@diarioconcepcion.cl

Organizado por CPC Bío Bío Empresarios se reunieron en segundo encuentro Impulsa



RICARDO GOUËT, Mario Delannays y Francisco Ibieta.



RONALD RUF, Mónica Álvarez, Macarena Vera y Claudia Hurtado.



LORENA TOLEDO, Sergio Escobar y Rocío Cantuarias.



MAX ECHEVERRÍA, Tatiana Carrasco y Felipe Slier.

Empresarios, ejecutivos, autoridades y representantes de organizaciones sociales se dieron cita en la segunda versión del encuentro IMPULSA, organizado por la CPC Bío Bío para conmemorar sus 92 años de trayectoria gremial y que este año puso su foco en el valor social de empresa. La jornada, en la que expusieron el consultor Eugenio Tironi; la dirigente vecina Berta Díaz, el director ejecutivo de TECHO, Sebastián Bowen y el Champion de la COP 25 Chile, Gonzalo Muñoz; abordó desde distintas perspectivas la necesidad que tienen las organizaciones, la comunidad y las autoridades de generar líneas de trabajo en torno a un desarrollo y crecimiento sustentable.



GONZALO MUÑOZ, Eugenio Tironi, Berta Díaz y Sebastián Bowen.



CLAUDIO SANTELICES, Eloísa Vargas y Alan Cleveland.



MICHAEL CÁCERES, Oscar Facusse, Cristián Vergara y Peter Schmohl.



HECTOR ACUÑA, José Escobar, Isidora Lazcano y Álvaro Villagrán.



ANDRÉS MERCADO y Roger Sepúlveda.



FERNANDO QUIROGA, Eugenia Alarcón y Emilio Gidi.



ALEJANDRA BUSTOS, Eduardo Landaeta y Elizabeth Pizarro.



SERGIO ECHEVERRÍA, Enrique Rubio, Sebastián Gouët, Isabel Fernández y Aurelio Maira.

Sociales

Verónica Lamperti
veronica.lamperti@diarioconcepcion.cl

Faug UdeC tituló a 68 nuevos profesionales



BERNARDO A. CIRE, Claudio Acuña y Sebastián Pincheira.

La Facultad de Arquitectura, Urbanismo y Geografía de la Universidad de Concepción tituló a 39 arquitectos, 14 geógrafos y, por primera vez, a 15 alumnos de los programas de postgrado de la facultad. En la ocasión, el decano Leonel Pérez Bustamante fue en encargado de dar el discurso de despedida por parte de la Faug, momento en el que les deseo éxito en esta nueva etapa.



JOSÉ PRADA, Leonel Pérez y Carlos Von Plessing.



TANIA BASTIDAS y Sebastián Delgado.



ALEJANDRO FUENTES, Paula Carrillo, Fernanda Cisternas y María Luisa Acuña.



JONATAN RIOSECO y Scarlett Von Jentschik.



SUELLEN VARGAS, Danilo Cárcamo y Catalina Vera.



FRANCISCO PALOMINOS y Carolina Flores.



ALEJANDRO AVELLO, Valentina Ávila, Lorena Cuevas y Camila Peña.



BERNARDO SUAZO, Carmen Vegueras y Alejandro Lara.



PAULA QUIJADA, Leticia Astudillo y Edilia Jaque.



SHIRLEY BARRA y Muriel Baumgartner.

Cultura&Espectáculos

LA MUTACIÓN RÚBRICA DE RENÉ RÍOS BOETTIGER

Cuando Pepo todavía no era Pepo

Para los artistas visuales, su firma y su estilo característico al pintar se constituyen en los elementos que los diferencia de otros creadores. Algunos parten con una y la mantienen por siempre, mientras que otros la van variando. Ese es el caso de la internacionalmente famosa firma de Pepo.

Luis Yáñez Morales

Periodista e impulsor de Pepo es de Conce

El pequeño René Ríos Boettiger publicó su primer dibujo en el diario El Sur de Concepción, un "Canillita" (niño vendedor de diarios) a los 7 años y su tira cómica "Fernando hace la cimarra" a los 10, sin embargo, su relación con ese diario continuó por muchos años. De hecho, en 1935, luego de dejar la carrera de Medicina de la Universidad de Concepción, colaboró a distancia con El Sur, ilustrando cuentos dominicales como "Una chica moderna" de la autora Eleanor de Lamater.

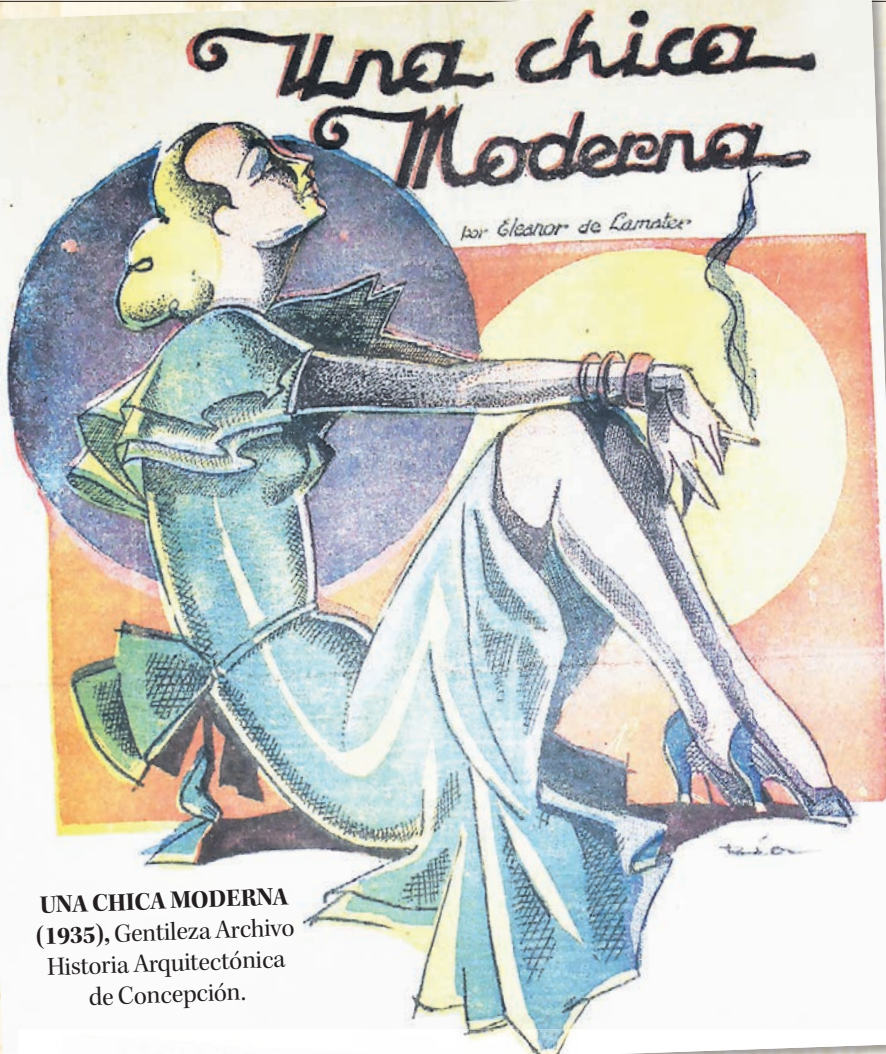
Como se aprecia en el dibujo, gentileza de Luis Darmendrail (Historia Arquitectónica de Concepción), el joven René Ríos no lo firma como Pepo (que es de Conce), sino que solo colocó "Ríos", su primer apellido.

Sin embargo, esa no fue su primera rúbrica.

Mientras estudiaba en la escuela de Bellas Artes en Santiago, en 1932, con las "patas y el buche", René Ríos llegó a las oficinas de la revista Topaze con unos dibujos suyos bajo el brazo. Confiando en su talento se atrevió a ofrecer sus servicios al director del medio, Jorge Délano Coke, Premio Nacional de Periodismo mención caricatura. "Si... no está mal, no está mal... - le dijo Coke, aludiendo a los monos. Pero falta que ejercites más..., que sueltes tu mano".

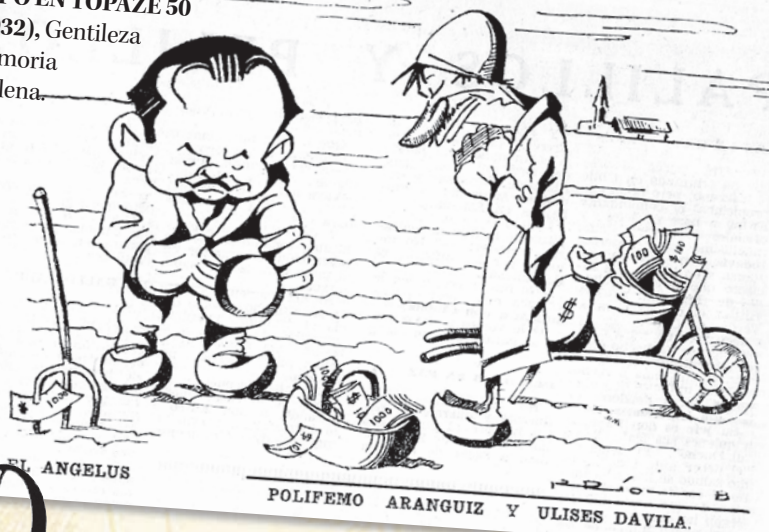
Su gran oportunidad llegó el 20 de julio de 1932, en la revista N°50 de Topaze. En ese número, que como portada tenía a un loro que personificaba al presidente Arturo Alessandri, René Ríos mostró sus primeros dibujos, los cuales no estaban firmados como Pepo, sino que como R. Ríos B.

Solo fue a fines de la década del 30 que René Ríos comenzó a firmar como Pepo, pero no de la forma que hoy la conocemos. Solo en los 50 nace la firma que se hizo famosa y que acompaña cada tira cómica del pajarraco. Pese a que Pepo murió el 14 de julio del 2000, la firma continuó apareciendo en la revista y viñetas de diarios como un legado a su memoria y a su talento.

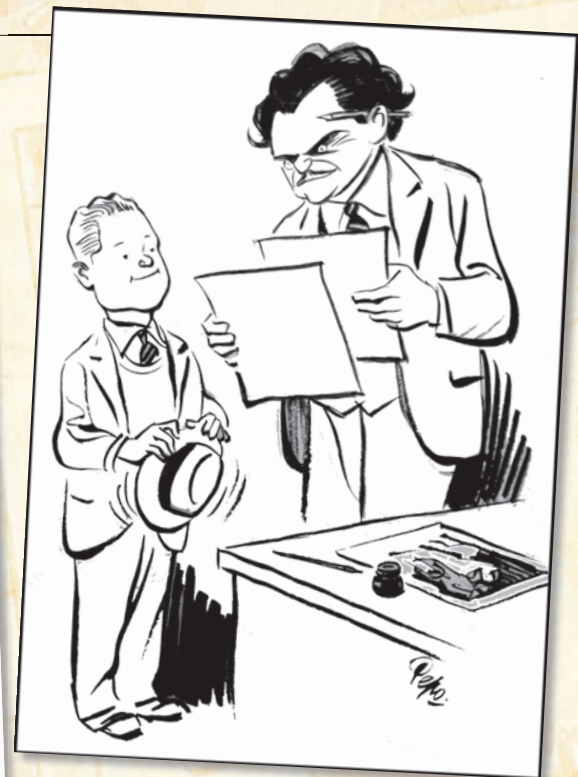


UNA CHICA MODERNA (1935), Gentileza Archivo Historia Arquitectónica de Concepción.

PRIMER DIBUJO DE PEPO EN TOPAZE 50 (1932), Gentileza Memoria Chilena.



EL ANGELUS
POLIFEMO ARANGUIZ Y ULISES DAVILA.



AUTOCARICATURA DE PEPO presentándose ante Coke, www.elreydelcomic.cl



PORTADA DE TOPAZE 50 (1932), Gentileza Claudio Aguilera, Biblioteca Nacional.



¿Y por qué Pepo? En el libro "Caricaturas de ayer y hoy", de Luisa Ulibarri, de 1972, el propio René Ríos recordaba como eligió ese nombre para firmar sus caricaturas. Dicho seudónimo vino por-

que de niño era tan gordo que parecía un barrilito: "Un Pipón. Y me decían Pipón. Un Pipón que se transformó en Pepo cuando nació Condorito".

Esta historia continuará...

(Artículo parte de la campaña ciudadana [fb.com/PepoesdeConce](https://www.facebook.com/PepoesdeConce))

OPINIONES

Twitter @DiarioConce
contacto@diarioconcepcion.cl

Cultura & Espectáculos

Esteban Andaur
contacto@diarioconcepcion.cl

CRÍTICA DE CINE



gonizan-
do ante
noti-
cias
extra-
ñas,
como
la pre-
candida-
tura de Joe Bi-

den a la presidencia de EE.UU., las investigaciones sobre el incendio en la catedral de Notre-Dame de París, y el raro, decepcionante dueto de Madonna y Maluma, <<Medellín>>, que se volvió un poco mejor tras el videoclip, ha llegado la panacea a nuestra desazón general. Su nombre: *Avengers: Endgame* (2019).

El 22° largometraje en el UCM pone fin a la Saga del Infinito, aunque no terminará. Es decir, tenemos para otros diez años de una nueva historia de franquicias interconectadas. Pero ¿qué puedo decir que no sea un *spoiler*? Puedo empezar estableciendo dónde comienza el filme, justo después de los eventos acontecidos en *Avengers: Infinity War* (2019). *Wow*. Bueno, a menos que no hayas visto esa película (en cuyo caso, ¿por qué estás leyendo esto?), no sabrás que algunos personajes no están ya en este mundo con nosotros. Se desvanecieron tras el infame chasquido de Thanos, una vez pudo usar el guantelete con todas las Gemas del Infinito. Los Avengers remanentes deben reunir sus fuerzas e inteligencia y elaborar un plan maestro que derrote a Thanos de una vez por todas, y recuperar a sus seres queridos y a la mitad de los seres vivos que falta. Acción y aventuras sobreven-

Endgame: la apoteosis de los Avengers

Avengers: Endgame es el evento hollywoodense del año (o, por lo menos, del semestre, sin contar *Star Wars: El ascenso de Skywalker* este diciembre). Siempre he sido escéptico respecto al cine de superhéroes, sobre todo en tiempos en que acaparan la cartelera y no dejan que el público opte por algo diferente. En específico, las entregas del UCM no han sido constantes en su calidad, y sólo cuentan con algunas sobresalientes, como *Doctor Strange* (2016), *Spider-Man: De regreso a casa* y *Thor: Ragnarok* (ambas 2017), y *Pantera Negra* y *Ant-Man and the Wasp* (ambas 2018). Sin embargo, lo que los hermanos Anthony y Joe Russo, los directores de *Endgame*, sabían muy bien, era que aquellas poseían tremendas actuaciones. Y lo recordaron para el épico final.

El guion de Christopher Markus y Stephen McFeely le provee a cada personaje un arco importante y de repercusiones profundas. Los diálogos son ingeniosos y benefician al elenco; dado que las escenas de acción no son numerosas, los actores

Sin (muchos) spoilers, la 22° cinta del UCM es un espectáculo apoteósico, lo que los fans esperan y mucho más.

tienen la oportunidad de actuar mejor que nunca en la franquicia. Scarlett Johansson, Robert Downey, Jr., Chris Evans, Karen Gillan, Josh Brolin, Paul Rudd, Chris Hemsworth, Jeremy Renner, Elizabeth Olsen... Brillan en la pantalla, y nos mantienen involucrados en la historia durante las tres horas y dos minutos de metraje, una duración sin precedentes en el género. Es casi una nueva clase de cine serial.

También es novedoso el enfoque celebratorio en cuanto a la representación de la diversidad, y la copiosa cantidad de estrellas que salen en pantalla, muchas de las cuales no puedo identificar porque sería un *spoiler*. Sí puedo decir que varios aparecen sin decir una palabra de diálogo. Mas estos personajes ya fueron desarrollados en los filmes previos; si éstos se estrenaran cada dos años, sería defectuoso; pero como la costumbre es hacerlo cada dos meses, entonces no es necesario que se desarrollen todavía más en *Endgame*.

La polera de Hulk y el trasero del Capitán América, siempre discutidos en redes sociales, son un tema aquí; ahí tienes tu *fan service*. Y ScarJo usa el mejor estilo de pelo de la Viuda Negra hasta ahora. Se tenía que decir y se dijo.

Ant-Man, interpretado por Paul Rudd, es fundamental, lo cual agradece. Casi se roba la película, y es mi Avenger favorito, ¿por qué?, voy a responder como Jessica Rabbit lo hizo sobre su matrimonio con Roger Rabbit: me hace reír (y ojo con las geniales referencias a Robert Zemeckis). Pero entiendo que Iron Man y Spider-Man sean los predilectos del público; atento a la reacción a la prime-

ra vez que ambos entran en escena, y tal vez encuentres una sugerencia de la dirección que tomará la franquicia en el futuro. (*Spider-Man: Lejos de casa* se estrena en tan sólo unos meses; si el estudio de mercado está muy bien hecho.)

Lo que ayuda en el visionado es haber visto, al menos, las diez entregas anteriores, para entender los eventos y las conexiones entre personajes. Aunque no sé si sea tan necesario. Por ejemplo, cuando alguien muere (no es uno de los Avengers, por si acaso), aquél más cercano a él acude a cerrar sus ojos. Los Russo no tenían por qué hacer eso, pero es un detalle conmovedor: fue entonces que caí en la cuenta de que *Endgame* había sido concebida con otra visión, enfática en emociones grandes, poderosas, y, ahora más que nunca, en valores claros por los que luchar. La verdad, aquí los varios héroes luchan por motivación y no por efecto como en el pasado. En el fondo, luchan por amor. No sólo amor romántico, sino en todas sus facetas. Hay despedidas, bienvenidas, reuniones. Ésta es la ocasión para desechar el cinismo y mostrar lo más posible de humanidad. Las emociones bastan, y entendemos que los vínculos entre estos superhéroes son complejos.

Y hay que darles crédito a los hermanos. No sólo debían hacer malabares con un material narrativo ingente, sino que debían hacerlo atractivo, impactante y legible, y, encima, superarse a sí mismos en el UCM. Y lo hicieron. *Avengers: Endgame* es, probablemente, la mejor entrega. Y no soy un fan, pero lloré en determinados momentos en la historia. Y el público vitoreó y aplaudió muchas veces. Fue una gran experiencia comunal. Es más que mero *fan service*. Es un espectáculo apoteósico, plenamente satisfactorio.

Ahora bien, ¿es perfecta? O sea, *Superman* (1978) no lo es, y, no obstante, es una gran película de su género, la que lo inició. Pero la narración es tan inteligente, el cierre es tan conmovedor, y las vistas de la inevitable batalla final son tan gloriosas en su despliegue de iconografía de cultura pop, que es imposible no abrumarse. La escena final es... hermosa. E inusual. Y el plano final es... perfecto. Qué final... ¿Quieres saber cómo es? Bueno..., era un trineo.

OPINIONES

Twitter @DiarioConce
contacto@diarioconcepcion.cl



Cultura & Espectáculos

12

Organizaciones

Más una treintena de grupos sin personalidad jurídica, integran esta potente cadena de artesanas regionales.

Mauricio Maldonado Quilodrán
contacto@diarioconcepcion.cl

Creada el 2014 bajo el alero del Ministerio de Agricultura, la Red de Artesanía Rural Patrimonial del Bío Bío ha desarrollado una labor silenciosa y fundamental, en pro del rescate y conservación de saberes de carácter históricos. La llamada "artesanía ancestral" que está en una especie de peligro de extinción y que se hace absolutamente necesaria de perpetuar.

"Al llevar más o menos cuatro años de vida, nos dimos cuenta como red que nuestros objetivos eran otros y que debían apuntar a este gran cometido. De ahí también que nos adjudicamos un proyecto del Gobierno Regional, de impacto en todo el Bío Bío, para relacionar a las gestoras y artesanas con el mundo más académico", comentó Andrea Bascuñan Fernández, coordinadora de la Red de Artesanía Rural Patrimonial.

Es así como, durante la semana, se reunieron en la Escuela de Arte de la UdeC varias de las integrantes de este conglomerado, precisamente, con el fin de estrechar lazos y generar vínculos que ayuden a la continuidad de los oficios artesanales que se han transmitido de generación en generación. "Una de las cosas que notamos al hacer el diagnóstico como red fue que la academia en general en nuestra Región, está muy distante de las expresiones identitarias y de la artesanía. Por ende, y en línea con el proyecto, la UdeC nos acogió para realizar un segundo taller y que también nos sirve de base para organizar lo que será la Feria de Artesanía Patrimonial, la que realizaremos el 9 y 10 de mayo en Plaza de los Tribunales", añadió Bascuñan.

A lo que añadió que "esta es la primera vez que nos situamos aquí, que los estudiantes y también docentes vean lo que hacemos como una oportunidad de realizar pasantías a alguna comunidad o gestoras de la artesanía ancestral. Perpetuar y legitimar los oficios que están en algunos casos en vías de desaparecer, de legitimar la relación academia y artesanía. Por ejemplo, en la Pontificia Universidad Católica de Chile, en su Escuela de Diseño existe el Departamento de Artesanía, en cambio acá estamos como aún tanteando terreno. Los estudiantes están haciendo tesis en esta área, por lo que



LA ARTISTA VISUAL Natascha de Cortillas fue parte del taller realizado en la semana en la UdeC.

RED DE ARTESANÍA RURAL PATRIMONIAL DEL BÍO BÍO

Saberes ancestrales que perduran y se resisten a desaparecer

En vías de convertirse en una corporación o fundación, este entramado de creadoras tiene como gran bandera de lucha el resguardar y salvaguardar los oficios artesanales que han sido traspasados por generaciones. Hacer la vinculación con el mundo académico es uno de sus objetos a mediano plazo.

hace falta que exista una relación de mutuo enriquecimiento".

Dar el próximo paso

En palabras de la coordinadora de la red, artesanía de tipo patrimonial es "aquella que está involucrada y gestada desde sus raíces ancestrales. Una muestra de ello son la asociación

relmu witrál, que son 120 tejedoras lafquenches de Tirúa. En general, cada una de las personas que configuran la red, la mayoría posee conocimientos ancestrales".

Otro de los fines a los que mira la feria en mayo, y que es el principio fundamental de esta agrupación, es la salvaguarda de conocimientos y sa-

beres artesanales de los antepasados, ya que "la gente en su mayoría no los conoce. Se nos están muriendo la gente que los sabe realizar como, por ejemplo, los canastos hechos por hombres del Alto Bío Bío, que en estos momentos sólo existen dos que conocen su elaboración. Es importante recalcar que más allá de que el público en este tipo de instancias-ferias- adquiera productos y conozca lo que realizan los artesanos, entienda que de cierta forma ayudan a prolongar estos saberes", señaló Bascuñan.

Actualmente, esta red está compuesta por 12 organizaciones formalmente constituidas más 30 grupos de personas de carácter natural, sin personalidad jurídica. La suma de estos, formales e informales, es de cerca de 350 integrantes, que impactan en sus respectivas comunidades a más de 1.500 personas. Una cadena virtuosa que está regularizando su situación, ya que "acorde a la política 2017-2022 planteada por el ahora Ministerio de las Culturas, debemos constituirnos bajo la figura de fundación o corporación, dando un mayor realce a nuestro trabajo y a lo que apuntamos", cerró la coordinadora.

OPINIONES

Twitter @DiarioConce
contacto@diarioconcepcion.cl

Deportes



Blondell tiene el arco abierto y ya llegó a cuatro tantos

Huachipato ha marcado 13 goles en lo que va del torneo y su máximo anotador es Anthony Blondell, pese a que una lesión lo dejó fuera durante varias fechas. El venezolano anotó en su debut para el 2-1 sobre O'Higgins y en su

regreso ya le convirtió a Cobresal (3-1), La Cautín (1-2) y ahora a Curicó. Con dos conquistas aparecen José Bizama y Cris Martínez.

El acero se quedó en 11 puntos y durmió en la décima posición.

Estadio: La Granja
Público: 4.500 personas aprox.
Árbitro: José Cabero

 4	 2
CURICÓ	HUACHIPATO
GOLES	
[17'] Quiroga [34' y 62'] Bechtholdt [66'] Quiroga	[57'] Bizama [92'] Blondell
FORMACIONES	
J. Deschamps Y. Opazo F. Bechtholdt D. Díaz F. Saavedra C. Cisternas M. Cortés M. Cavalleri C. Espinosa H. García H. Quiroga	Y. Urra J. Bizama F. Pereyra J. Rojas N. Baeza C. Sepúlveda P. Vivanco J. Altamirano F. Barrientos A. Blondell A. Succar
DT D. Giovagnoli	DT N. Larcamón
CAMBIOS	
[79'] S. Jaime x García [85'] K. Lara x Saavedra [87'] G. Vargas x Cavalleri	[51'] B. Palmezano x Vivanco [63'] J. Verdugo x Altamirano [77'] J. Córdova x Barrientos
TARJETAS AMARILLAS	
García	Barrientos
TARJETAS ROJAS	
No hubo.	No hubo



FOTO: PRENSA CDP CURICÓ UNIDO

NUEVA DERROTA ACERERA COMO VISITANTE

No hay caso: salen de casa solo para volver cabizbajos

Huachipato ha perdido todos los partidos que jugó este año saliendo de Talcahuano, pero este fue el peor de todos: Curicó lo superó claramente y lo aplastó marcando cuatro goles.

Paulo Inostroza
paulo.inostroza@diarioconcepcion.cl

Algo pasa y es grave: el acero perdió todos los partidos que jugó este año como visita. Algunos, mereciendo un poquito más y otros, como el de ayer, cayendo inapelablemente. Curicó superó con claridad a Huachipato y sacó irremontable ventaja en un primer tiempo donde a los siderúrgicos les costó mucho encontrar su buen juego. Fue 4-2 y habrá que buscar explicaciones y, sobre todo, soluciones.

Sin el batallador Cris Martínez en ofensiva y extrañando de sobremano a César Valenzuela en la zona media, Huachipato no tuvo el fútbol que habitualmente -más allá de cada resultado- intenta desarrollar. Javier Altamirano necesita un socio al medio y no lo encontró, mientras Alexander Succar intentaba siempre en la individual, acelerando por alguna banda.

Del otro lado, el ex acerero Carlos Espinosa comenzó lentamente a adueñarse de la pelota y mover las piezas a su antojo. Desde el lado izquierdo, el venezolano Heber García se juntó constantemente con el lateral Felipe Saavedra y complica-

ron el buen José Bizama, que carecía de ayuda.

Justamente por esa banda, García aceleró ante la pasividad de un par de adversarios y Bizama llegó tarde al piso para cometer un claro penal. Ejecutó el grandote Horacio Quiroga y nada pudo hacer Yerko Urra ante el violento rechazazo. No reaccionaba el cuadro de Larcamón

cuando un balón detenido fue despejado de cabeza por Federico Pereyra, desafortunadamente dio en García y el rebote le quedó a Franco Bechtholdt para anotar mediavuelta. Una primera mitad para el olvido.

Amenaza de reacción

Ingresa Brayan Palmezano y de inmediato marcó presencia con un

túnel que generó la falta de Cortés. La ejecución fue brillante, de laboratorio, con Nicolás Baeza alargando sorprendentemente a Felipe Barrientos para que este centralizara a Bizama -todo de primera intención- logrando el 2-1 parcial que ilusionó a los del puerto.

Pero fue solo un espejismo. Un mal tacazo de Barrientos posibilitó un contragolpe dos contra uno que García falló increíblemente. Dos minutos después, Urra extremó recursos para tatar un muy buen zurdazo de Espinosa. El gol curicano se veía venir y llegó: centro desde la derecha de Cavalleri que sobró a "Pepe" Rojas y Bechtholdt acertó con fortísimo cabezazo.

A la jugada siguiente vino un centro desde el otro costado, Rojas calculó mal y no pudo rechazar un balón que venía cómodo. Todo terminó en zurdazo alto de Quiroga para decretar una amplia goleada que fue apenas maquillada con el descuento de Blondell. La cara de Larcamón era de decepción total. Un mal momento difícil de explicar.

OPINIONES

Twitter @DiarioConce
contacto@diarioconcepcion.cl

Deportes

EL CAMPANIL QUIERE CONTINUAR CON LAS CELEBRACIONES EN EL TORNEO NACIONAL

Va por un triunfo ante el puntero

UdeC quiere dar la sorpresa de la décima fecha del torneo ante una peligrosa Universidad Católica.

Ignacio Abad Parraguez
contacto@diarioconcepcion.cl

Luego de desaprovechar la oportunidad de quedarse con tres puntos de oro ante el mítico Olimpia de Paraguay en el Ester Roa Rebolledo, la U. de Concepción intentará mantener su buen ritmo el Torneo Nacional ante el elenco más regular de la temporada: Universidad Católica.

El último duelo de los dirigidos por Francisco Bozán en la competencia local terminó en victoria por la cuenta mínima ante Iquique.

Los cruzados, en tanto, vienen de superar por 2-1 a Palestino en La Cisterna. Y al igual que la UdeC, también protagonizaron un amargo

Estadio: San Carlos de Apoquindo
Árbitro: Eduardo Gamboa
Hora: 15:00



cesitamos mucho, porque si bien hemos subido, aún no estamos muy bien. Serán tres puntos fundamentales para nuestro objetivo a largo plazo", indicó Hans Martínez, defensor del Campanil con buen pasado en Las Condes.

Saldo a favor de la UC

El último encuentro entre cruzados y auricielos se disputó el 20 de octubre de 2018, en San Carlos de Apoquindo. En aquella oportunidad, los precordilleranos dieron el golpe de local y se impusieron con el exclusivo tanto de Andrés Vilches.

OPINIONES

Twitter @DiarioConce
contacto@diarioconcepcion.cl

empate por la fase de grupos de Copa Libertadores (1-1) ante Rosario Central.

"Será un partido muy complicado, ya que son los punteros del campeonato. Pero también tenemos un plantel con jerarquía y que está capacitado para lograr cosas importantes dentro y fuera del torneo nacional, así que vamos con la mentalidad de ganar. Son tres puntos que ne-



FOTO: AGENCIA UNO

EL ÚLTIMO ENCUENTRO entre ambos elencos terminó a favor de los cruzados.

Vial hace historia: ellas primero, después el turno de los hombres

Es primera vez en nuestra región y tercera a nivel nacional. Fernández Vial marca el camino con una jornada doble histórica: el equipo femenino compartirá el Ester Roa con el plantel profesional que disputa la Segunda División. En realidad, se trata de un 3x1, porque si usted asiste a las 9.00 horas al partido de la Sub 17 aurinegra, en Boca Sur, podrá ingresar con esa misma entrada a Collao.

Las puertas del estadio abrirán justo al mediodía. Vialinas y cruzadas comparten el sexto puesto en la tabla, con 6 unidades en igual cantidad de partidos. Santiago Morning y Colo Colo son líderes, ganando todos sus encuentros. Este año comenzó la modalidad de Primera y Segunda División y la arquera Makarena Vergara contó que "es más complicado jugar contra todos, pero hemos demostrado que podemos ir de igual a igual contra cualquiera. Contra Colo Colo y Everton, por ejemplo, que son equipos fuertes, perdimos por un gol y perfecta-



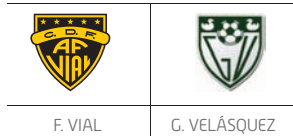
FOTO: LUKAS JARA M.

LAS AURINEGRAS vienen de derrotar 3-2 a Wanderers.

Estadio: Ester Roa Rebolledo
Hora: 13:15



Estadio: Ester Roa Rebolledo
Hora: 16:00
Árbitro: Diego Flores



mente pudimos empatar". En el duelo masculino, Fernández Vial buscará su primer triunfo en el torneo luego de un empate y una derrota en las primeras fechas. Para ello, al fin contará con Arturo Sanhueza, quien acaba de cumplir sanción de la Anfp. El volante comentó que "son 20 años desde la última vez que vestí esta camiseta y he sentido el apoyo de los hinchas. Quiero demostrar que mi presencia puede ser importante".

Técnicas de Aplicación del Modelo de Gestión de Recursos Humanos de Dave Ulrich Enfocado a los Resultados Organizacionales

Dirigido a: Profesionales y/o técnicos(as), gerencia, encargados y jefaturas, que se desempeñen en el área de recursos humanos.

Objetivo: Aplicar técnicas del modelo de gestión de recursos humanos enfocando la eficiencia en los procesos, desarrollando un modelo de gestión de RR.HH alineado con la estrategia de negocios.

Metodología: Clases teórico prácticas, basadas en el método de aprender - haciendo. La metodología propuesta contempla un gran énfasis en la experiencia, e incentiva a los participantes a aplicar los contenidos a situaciones contingentes y reales de su trabajo. El desarrollo de los temas incluye charlas interactivas, ejercicios prácticos y desarrollo de un proyecto grupal aplicable a la organización.

Contenidos:

- Módulo I: Introducción al modelo de RR.HH.
- Módulo II: Estructura del modelo de RR.HH.
- Módulo III: El modelo de los 4 roles.

Duración: 16 hrs.

Incluye:

- Servicio de cafetería y almuerzo
- Carpeta con manual de curso y documentación de apoyo
- Diploma de aprobación enmarcado

Certificado: Se otorgará certificado de aprobación a quienes asistan un mínimo del 75% de las horas de clases programadas.

Lugar: Espacio UdeC, Barros Arana 631, piso 4, Galería Universidad de Concepción, Concepción.

Valor: \$140.000.-

Código SENCE: 1237987725

Consultas: Geovanna Fernández A. gefernandez@udec.cl / 041-2204392 / 041-2661178

Actividad sujeta a un mínimo de 12 participantes.

Actividad no conducente al otorgamiento de un título o grado académico

UdeC Capacita

www.udeccapacita.cl

Europa te está esperando con Boleto Lotería



Sorteo n° 2382
HOY DOMINGO
28 abril 2019



1 Mercedes Benz C200
al vigésimo

10 Viajes Europa Soñada
al vigésimo

3 Bonos de \$500.000
al Círculo Dorado

BOLETO
Lotería

SE SORTEARÁN 3 BONOS DE \$500.000 ENTRE TODOS LOS MIEMBROS DEL CÍRCULO DORADO. SE SORTEARÁ AL VIGÉSIMO: 10 PREMIOS DE \$12.244.898 (\$12.000.000 LÍQUIDOS PARA EL GANADOR) O UN VIAJE A EUROPA SOÑADO. SE SORTEARÁ AL VIGÉSIMO: 1 PREMIO DE \$28.571.429 (\$28.000.000 LÍQUIDOS PARA EL GANADOR) O UN MERCEDES BENZ C200.

El primer juego de azar de Chile

Deportes

LOS LEONES ROJOS SACARON LA TAREA ADELANTE COMO VISITANTES

Old John's venció a la UdeC a domicilio y extendió su racha

Ignacio Abad Parraguez
contacto@diarioconcepcion.cl

Supo reaccionar a tiempo y consiguió su tercer triunfo en línea. Old John's se hizo fuerte como forastero y consiguió una trabajada victoria por 3-13 ante Universidad de Concepción por una nueva jornada del Torneo 4 Regiones, un certamen que une a los amantes de la ovalada de Maule, Bío Bío, Ñuble y La Araucanía.

Pero la tarea no fue fácil para los británicos, ya que los auricelos presionaron desde el pitazo inicial y se convirtieron en los protagonistas de la primera etapa del encuentro con sus constantes arremetidas.

Es más, los universitarios mantuvieron la garra e intensidad en el arranque de la segunda etapa y lograron abrir la cuenta a los 42' a través de un penal de Cristian Suárez.

Los leones rojos sintieron el golpe, aumentaron la presión en terreno rival y consiguieron el primer try de la jornada a los 63', por medio de Vicente Zambrano.

Tres minutos después, el centro Rodrigo Benavente aprovechó una apertura en la defensa de los dueños de casa y volvió a apoyar el balón en el *in goal* para la escuadra inglesa.

Cristian Suárez tuvo la oportunidad de descontar para la UdeC con una nueva patada al minuto 70, pero su remate se estrelló en el poste.

La sentencia del compromiso llegó a un minuto del epílogo con un penalti ejecutado por el wing Joaquín Diban.

FOTOS: RAPHAEL SIERRA P.



Los británicos consiguieron su tercer triunfo en línea en el Torneo 4 Regiones al superar por 3-13 al quince auricelo.



“El partido completo estuvo muy trabado. La ‘U. de Conce’ mostró mucha gana, mucho ritmo y, claramente, ganas de ganar y una intención clara de querer recuperarse en el campeonato. Esto nos pilló de sorpresa y nos complicó al principio, pero después hicimos notar nuestras ganas e hicimos pesar nuestro estado físico para sacar adelante un partido muy complicado”, comentó Rodrigo “Mono” Benavente, centro y referente de Old John's.

Por su parte, el octavo Derek Westwood, uno de los puntos altos del Campanil, también valoró la garra que mostró su equipo en el césped del Club de Campo Bellavista e indicó que “obviamente estamos

con un sabor amargo por el resultado del partido, pero tampoco podemos decir que todo fue malo. Creo que defensivamente estuvimos bien, ya que mejoramos bastante nuestros tackles. Hubo varias oportunidades en que Old John's se nos vino encima y que dimos todo corriendo para alcanzarlos y frenar sus inminentes posibilidades de try. Estas situaciones se repitieron varias veces y se generaron porque nosotros no bajamos los brazos y mantuvimos los dientes apretados para evitar que se nos acercaran. Los forwards y backs se la juegan por tacklear, y eso se nota harto”.

OPINIONES

Twitter @DiarioConce
contacto@diarioconcepcion.cl

Deportes



POSTALES COMO ESTA alegrarán la corrida de hoy en Talcahuano.

Las calles del puerto verán como Los Niños Corren

Más de mil menores se han inscrito para esta nueva versión de "Los Niños Corren", instancia que anteriormente ya se ha realizado en Penco, Lota y Constitución. El evento apoyado por Essbio contempla circuitos de 1,3 y 5 kilómetros. Más allá de lo competitivo, una de las características de esta prueba es que todos los asistentes llegarán a su casa con medalla y polera.

La corrida comenzará a las 9.30 horas con la entrega de las poleras a todos los niños que se inscribieron y, luego, se realizará un calentamiento antes de cada largada. La primera será 5K a las 10.30 horas, los 3K a las 11 horas y

5

mayo

será la Corrida por el Día del Nutricionista, desde las 9 horas, saliendo del foro de la U. de Concepción.

1K comenzará a las 11.30 horas. Ya llegando a la meta, a las 12 horas, se realizará una elongación para todos los participantes.

La partida y meta será en avenida Blanco Encalada 1102, frente a La Tortuga. No hay edad mínima, pues se puede correr con coche y el tope es 17 años, todos previa autorización de los padres.

También en Tomé

Quinientas personas acelerarán hoy por el aniversario de Carabineros, saliendo desde la playa Bellavista, a las 10 horas, en distancias de 15 y 2,5 kilómetros. La inscripción es gratuita.

OBITUARIO



A todas las personas, familiares y amigos que nos acompañaron en el funeral de nuestro querido esposo, padre, suegro, abuelo y bisabuelo, Sr.

EDUARDO CHAVARRÍA RODRÍGUEZ
(Q.E.P.D)

Les hacemos llegar nuestros sinceros agradecimientos.

Familias: Chavarría Miquel, Cordero Coleman, Ignacio Chavarría R., Chavarría Nyborg-Christensen, Gabriel, Sofía y Florencia

San Pedro de la Paz, 28 de abril de 2019.



Porque Dios nos regaló su maravillosa presencia en nuestras vidas, agradecemos a todos los familiares y amigos que nos acompañaron en la pérdida de nuestra querida esposa, madre, suegra, abuelita, hermana, cuñada y tía, Sra.

MARGARITA DEL TRANSITO SANCHEZ MENDOZA
(Q.E.P.D)

Su esposo, hijos y familia

Penco, 28 de abril de 2019.



Infinitas gracias: Que Dios bendiga a todos quienes nos acompañaron en sentimientos y presencia en la irreparable partida de nuestro querido y amado esposo y padre, Sr.

JULIO CÉSAR LÓPEZ CÀCERES
(Q.E.P.D)

María Eugenia Rubilar C.

Julio César Alfredo, Marco Antonio, Lidia Nicolle y Stephanie Eugenia.

Concepción, 28 de abril de 2019.



Agradecemos a todos las personas que nos acompañaron en los momentos de sufrimiento por la partida de nuestro querido padre, abuelo y bisabuelo, Sr.

RENATO PATRICIO LATHROP MOUAT
(Q.E.P.D)

Familia Lathrop Herreros

San Pedro de la Paz, 28 de abril de 2019.



Que Dios bendiga y reciban nuestros sinceros agradecimientos a quienes nos acompañaron en sentimientos y presencia en la repentina partida de nuestra querida e inolvidable esposa, madre, suegra, abuelita, hermana, cuñada y tía, Sra.

MATILDE ESTER GONZÁLEZ VIDAL
(Q.E.P.D)

Familias León González
Morales León

Yumbel, 28 de abril de 2019.



Que Dios bendiga y reciban nuestros sinceros agradecimientos a quienes nos acompañaron en sentimientos y presencia en la repentina partida de nuestro querido e inolvidable esposo, padre, hijo, hermano, cuñado y tío, Sr.

CÈSAR ENRIQUE REYES MUÑOZ
(Q.E.P.D)

Su esposa: Pamela Vargas Vergara, hijo y familia

Concepción, 28 de abril de 2019.



Que Dios bendiga y reciban nuestros sinceros agradecimientos por acompañarnos en nuestro duelo por el sensible fallecimiento de nuestro amado hijo, hermano, sobrino, primo y compañero, Sr.

LUIS CARLOS PAILLALAO COLIPI
(Q.E.P.D)

La familia

Concepción- Traiguén, 28 de abril de 2019.



Infinitas gracias: que Dios bendiga a todos quienes nos acompañaron en sentimientos y presencia en la irreparable partida de nuestro amado padre, hermano, tío, sobrino y primo, Sr.

CARLOS ADOLFO WOLLERMANN CÓRDOVA
(Q.E.P.D)

Su hermana Julia Wollermann Córdova
e hija Francisca Baeza W.

Concepción, 28 de abril de 2019.



Juntos en el amor y el recuerdo

La Paz

FUNERARIAS

B. Arana 1387, San Martín 1501, Concepción - Av. Colón 1210, Talcahuano.

Siempre estaremos con usted,
gracias al especial servicio.

☎ 223 48 25

Entretención & Servicios

Santoral: Valeria

EL TIEMPO

HOY **11/17**

LUNES 5/18 MARTES 4/20 MIÉRCOLES 4/17

LOS ÁNGELES 5/19

RANCAGUA 6/25

TALCA 4/23

SANTIAGO 7/28

CHILLÁN 4/20

ANGOL 9/15

TEMUCO 10/14

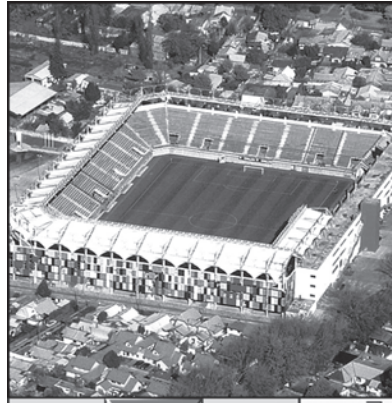
P. MONTT 10/14

RADIACIÓN UV

RIESGO	TIME*	ÍNDICE
EXTREMO	10	11 o más
MUY ALTO	25	8 A 10
ALTO	30	6 A 7
MODERADO	45	3 A 5
BAJO	60 o más	0 A 2

*Tiempo Máximo recomendado de exposición (minutos).

PUZZLE



TACITURNO		HOMILIA	PORTA	PREP. LATINA	PRETENDER	CHACO PEQUEÑO ACUDIRE		
EXTRAVIARSE VAGA								
				SELENIO DESPUES DE			50 VACIAR	
EMITE EN CAOS						ARSENICO AZOE		
SUMAR	CERCANOS FELICES	MOLIBDENO PEZ GALLO		JERARQUIA EXPECTORACION			ENCENDIDO VOCAL	
OBRAN			OSMIO ENTRANAS			CARABO MUJIDO		
MEMOS				DOBLE DE D NARIZ		QUEJIDO LA ULTIMA		
FELINOS EUROPEOS				FIN FOTO TAÑER				
LOA CAOTICO		ARTICULO	AMARRA ARGON			E T S MIGUEL AN BRINDO G ARREA LE O JEA TAIL AN P I C A C AGOTADOS VUDU ORINO ETON E LEMUR L SAUL ESPAÑOLA RAL ATAL CAN DENEGAR OSOS AA R S ORLO DECOBRE L		
CODICIADOS								
		ARDID SUYO						
PASADO	ESLABON AREA		DIOS SOL YODO		LA PRIMERA			
ADMITIERA								

SUDOKUS

FÁCIL

			7	2				4
	9	1	4		5	6	3	
2	4	8		1		7		9
	2	7	1		8			5
1					6			8
4	8	6		3	7	2	9	1
9	3	2		6	4	5	1	7
8		4					2	
	1			7	2			3

DIFÍCIL

1	6							
9		4		1			3	7
				5				8
					7			1
	9					7		
			4			8		5
2					3		1	
5	1							
3		2	8					

TELÉFONOS

Ambulancias:	131	Inf. Toxicológica:	2- 635 3800
Bomberos:	132	V. Intrafamiliar:	800 220040
Carabineros:	133	Delitos Sexuales:	565 74 25
Investigaciones:	134	Defensa Civil:	697 16 70
Fono Drogas:	135	Fono VTR:	600 800 9000
Inf. Carabineros:	139	Fono Essbío:	600 33 11000
Fono Familia:	149	Fono CGE:	600 -777 7777

FARMACIAS DE TURNO

CONCEPCIÓN Novasalud.com • Ongolmo N°144 local 102	Ahumada • Av. Juan Bosco 501	CHIGUAYANTE Redfarma • Manuel Rodríguez 1500
SAN PEDRO Salcobrand • Michimalonco 1300		TALCAHUANO Cruz Verde • Av. Colón 300

SÚMATE A LA LIGA UNIVERSITARIA 2019

Formato 7 vs 7

Días:
Lunes 20:00 a 21:00 hrs

Inicio campeonato:
Lunes 6 de Mayo

PREMIOS PARA
LOS MEJORES JUGADORES TODOS LOS PARTIDOS,
3ER TIEMPO Y MUCHO MÁS

Inscríbete en:
Teléfono: +56976674050
Mail: emilio.sanmartin@hotmail.com



CD CAMPANIL UDEC
Camino a Penco KM 1.4
Concepción

Todo es más fácil cuando tu negocio está conectado



Smart Wifi



Planes Móviles



Soluciones Cloud

Claró-empresas

clarochile.cl/negocios   
contrata al 800 000 197

Términos y condiciones en clarochile.cl



Lo bueno de cambiar