

Primera Dama llegó a presentar plan del Senama para evitar suicidios en adultos mayores

Medida fue anunciada por el organismo durante presentación en la zona del plan "Adulto Mejor", impulsado por Cecilia Morel. Intendente, autoridades y alcaldes fueron parte de su agenda.

POLÍTICA PÁG. 4



Analistas divididos por magro Imacec y recorte en proyecciones del Banco Central para 2019

Mientras unos ven buenas perspectivas para la inversión e índices de confianza, otros van por un rol más protagónico del Estado. Precio del cobre y ciclos de consumo también afectarían números futuros.

ECONOMÍA&NEGOCIOS PÁG. 10

Diario Concepción

Jueves 7 de marzo de 2019, Región del Bío Bío, N°3923, año XI

CIRCULA CON LA TERCERA

POLÉMICA POR INSTALACIÓN DE MEDIDORES INTELIGENTES

Parlamentarios confirman que viene alza en cuentas de luz

Nuevos aparatos significarán un cambio en los hábitos del hogar, dijeron.

Los diputados de la zona, varios de los cuales tienen disposición para apoyar proyecto que traspasa costo de nuevos

equipos a las empresas. Parlamentarios del PS ingresaron dos iniciativas de ley que buscan que las empresas se

hagan cargo de los costos. "Debemos estar abiertos a modificar la normativa vigente, que permita un mejor servi-

cio y a un menor precio para los usuarios", dijo el diputado de la UDI, Enrique van Rysselberghe. **POLÍTICA PÁG. 5**



No bastó el lunes: "Bohemian Rhapsody" tendrá funciones extra hoy en el Teatro UdeC

CULTURA&ESPECTÁCULOS PÁG. 12

FOTO: RAPHAEL SIERRA P.



Promesa peruana en Huachipato: "He escuchado que puedo reemplazar a Paolo Guerrero"

DEPORTES PÁG. 14

FOTO: INFO BÍO BÍO



Un muerto y 5 heridos graves en accidente de camión militar en Alto Bío Bío

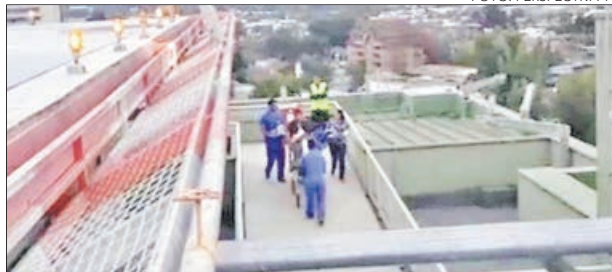
La tragedia ocurrió en el sector Chequenco. Los soldados fueron derivados a Los Ángeles y Santa Bárbara, y estaban fuera de riesgo vital.

CIUDAD PÁG. 9

FOTO: PERSPECTIVA TV



FOTO: PERSPECTIVA TV





@Nicolas_Hauri: El @MOPBiobio da portazo definitivo a la lógica y el sentido común: conexión del Puente Bicentenario con Avenida Chacabuco no será por vía elevada. Que falta de visión, tino y sentido común de esta decisión del Gobierno Regional!



Pablo Ubilla: Ruta Bordemar es una mejora, pero debería seguir la ruta bordeando al Bío Bío y conectando todos los puentes. Así no expropiamos a nadie y todos felices.



“¿Acusación constitucional contra el ministro del Interior (Andrés Chadwick)? Hoy no están las condiciones para presentarla”. **Manuel Monsalve, diputado y jefe de bancada PS.**

ENFOQUE

Quienes trabajamos en violación a los derechos humanos asociados con la represión política característica de la dictadura cívico militar, sabemos que ha habido políticas activas de negación y olvido por parte del Estado, que han incidido en la gestión y mantención de sitios de memoria. En Concepción, un caso ejemplar de estos lugares es el Cuartel Bahamondes, el que ubicado en las intersecciones de las calles Bahamondes con Pedro de Valdivia, fue el único recinto de la CNI reconocido oficialmente por las autoridades militares de la época.

Las detenciones y reclusiones en este centro, que duraban como máximo 15 días en espera que los detenidos fueron trasladados a centros de mayor envergadura, tenían algunas características relevantes. A saber, los servicios de inteligencia contaban con importantes recursos tanto de personal como económicos: diversos medios de transporte y disposición de implementos

El cuartel Bahamondes

PAULA TECHE ROA
Profesora Asistente
Facultad de Educación y Ciencias Sociales
Carrera de Psicología Unab



y maquinarias de tortura y especialmente, armas de distintos tipos y alcance. Realizaban maltratos extremos y torturas muy violentas y, finalmente, las acciones represivas fueron dirigidas a los máximos dirigentes de los principales partidos de la época, MIR y el PC.

No obstante, en la actualidad el cuartel aún no tiene suficientes elementos que permitan su identificación luego del cambio de numera-

ción, de Pedro de Valdivia número 710 a 701 y menos aún, después de su posterior demolición y emplazamiento de un edificio residencial.

Esto es lo que evidencia el proyecto de investigación No 11170069 titulado “Memorias Colectivas de Lugares y/o sitios de memoria en Concepción: emociones desde los imaginarios locales vividos”, pues al encuestar al azar a 100 personas en las proximidades donde este lu-

gar se emplazaba, se encontró que un 51% no tenían ninguna información sobre el lugar.

Un 18% de las personas, si bien conocieron el lugar de memoria o saben dónde este se ubicaba, no tienen un relato que se ajuste a lo que allí sucedió y distorsionan la información y sólo un 31 % tiene conocimiento sobre la existencia del lugar y sabe con qué hecho se relaciona. Por otra parte, por la escasa colaboración para prestar información, aún no es posible determinar algunos datos relevantes, como los años exactos en que funcionó, el historial de la propiedad, el número de personas que transitaban por él, etc.

Estos antecedentes permiten interrogar por asuntos éticos, a saber, la dificultad para realizar una “marcación” del lugar que permita realizar prácticas de memoria, las deudas transgeneracionales ante el sufrimiento y el compromiso social y político que la sociedad tiene ante la violación de los derechos humanos.

CARTAS

Agenda de género

Señor Director:

Resulta lamentable y muy alejado del espíritu, tanto inicial como del institucional de la ONU, que colectivos específicos se arroguen el derecho de encabezar con sus siglas manifestaciones del Día Internacional de las Mujeres o se apropien del protagonismo del día.

Este año se implementó un instructivo presidencial en materia de prevención y denuncia del acoso sexual, entró en vigencia el Fuero Maternal FFAA, y en proceso de ser ley la protección de la Lactancia Materna. Asimismo, está en tramitación un Reforma Constitucional para reconocer la igualdad ante la ley.

Durante el mandato de Michelle Bachelet incentivó el fortalecimiento de mujeres en la política y, del mismo modo, la primera administración de Sebastián Piñera aprobó el postnatal y programa 4 a 7 por sólo nombrar algunos avances de todos.

El 8 de marzo se celebra el Día Internacional de las Mujeres, de todas las mujeres. No es patrimonio exclusivo de mujeres feministas, blancas, negras, asiáticas, lesbianas, libertarias, machistas, jóvenes o viejas, abuelas, nietas o hijas, hermanas o

Crisis de Venezuela: De la utopía a la realidad

Hugo Chávez al poner en marcha el Socialismo del siglo XXI durante el año de 2007, comenzó a incursionar en un área sensible y compleja, al estar operando con teorías y conceptualizaciones que tendían a reestructurar la sociedad venezolana en lo social, económico y político, impulsado por su ambición de considerarse asimismo un caudillo reductor, capaz de imponer paso a paso su propia ideología a través de la captura del Estado. Ideología que se fue transformando en eslóganes o dogmas que simplifican la complejidad de la realidad, para proponer en cambio un futuro utópico.

En Venezuela, Hugo Chávez, mediante reformas y apoyado en su extraordinario carisma, estableció un mayor poder en el Estado y en el ejecutivo. Factor que unido a la extraordinaria bonanza económica producto de un mayor precio del petróleo entre 1999 al 2014 facilitó la aplicación del socialismo del siglo XXI. Basta con señalar que en el período anterior, el del presidente Rafael Caldera, el promedio anual de ingresos fue US\$ 15 mil millones.

En cambio, el promedio anual de ingresos en el período de bonanza por el petróleo fue US\$ 56 mil millones. Más los ingresos adicionales provenientes de préstamos por miles de millones fueron condiciones

que le facilitaban sus intentos de llevar adelante su utopía revolucionaria, pero en esos años no se detuvieron en cautelar el futuro del país, dejando una deuda de arrastre de capital e intereses, que en el día de hoy es extraordinariamente gravosa hasta el año 2027 por US\$ 92.750 millones.

Los distintos especialistas apuntan con precisión que la crisis venezolana obedece a la fuerte caída del precio del petróleo y en el gasto desmesurado de los recursos. No se usó el boom petrolero para ahorrar, invertir, sino que para aumentar desmesuradamente la deuda externa, estimando que los recursos le otorgaban holgura para pagar cualquier nivel de endeudamiento. La economía estaba al servicio de la revolución: se redujo la iniciativa privada, se estatizaron o expropiaron, entre 2002 y 2015 más de 1300 empresas, desde grandes multinacionales hasta cadenas de supermercados y pequeños comercios. Empresas, una vez que pasaron al Estado, iban quebrando o produciendo grandes déficits por incapacidad de gestión o corrupción.

¿Qué se hicieron los millones de dólares de la bonanza petrolera en esos quince años de bonanza? Fueron destinados

una parte importante a los programas sociales que permitieron tener a muchos sectores sociales populares- al recibir subsidios- en una clientela chavista militante. Otras cantidades se perdieron por la ineficacia del aparato del Estado, en pagar a militantes del partido enquistados en la burocracia estatal, y, otra parte, se desvió bajo la influencia de la corrupción. Y, finalmente, la revolución bolivariana destinó grandes cantidades dólares a otros países de América Latina y el Caribe.

En conclusión, hoy tenemos una economía con una inflación imposible de imaginar sus efectos prácticos en el deterioro de la calidad de vida; no hay fondos suficientes para importar bienes para las necesidades más básicas de la población, de allí la escasez en los supermercados y hospitales; no hay crecimiento económico. Lo que existe hoy es un desastre económico y político con graves consecuencias humanitarias. Un país que perece a manos de una cúpula de poder que no quiere escuchar los aires de democracia que nace de todos los sectores del pueblo.

Arnoldo Pacheco Silva
Historiador

esposas, civiles, religiosas o militantes. Todas las mujeres están incluidas y cualquier logro o avance en la materia debería celebrarse como una victoria de toda la sociedad en conjunto y no sólo atribuirse a un

grupo específico. Porque si queremos equidad, al menos prediquemos a la sociedad con el ejemplo que queremos.

Sofía Maldonado C.

Medidores

Señor Director:

En relación a la polémica de la futura instalación de los nuevos medidores de luz, me pregunto:

¿Los parlamentarios no entienden lo que leen? ¿No leen las leyes que aprueban y firman? ¿Qué clase de colusión es ésta?

Juan Luis Castillo

Las palabras vuelan, lo escrito permanece

EDITORIAL

La transformación digital del proceso educativo

No se trata sólo de palabras nuevas que describen asuntos emergentes, se trata de su impacto como el nuevo vocabulario de la tecnología, que evoluciona con tal velocidad que deja poco espacio para la traducción, así ocurre con la denominada disrupción tecnológica, una definición de trabajo la proporciona Fernando Bayón, doctor en Filosofía por la Universidad de Deusto, del país vasco.

Parece que actualmente todas las personas que hablan de innovación utilizan la palabra "disrupción". Una palabra de lo que se tiene una cierta idea, pero que nadie sabe lo que realmente significa. Tomado del inglés representa cualquier situación, elemento, actividad, comportamiento o decisión que produzca una ruptura brusca con la realidad o el entorno estable y conduzca inexorablemente a un proceso de cambio.

La disrupción representa una apuesta por lo desconocido. Cuando aquello que produjo la disrupción es aceptado por la sociedad y asumiendo como normal, deja de ser disruptivo para convertirse en lógico, común e, incluso, convencional.

Desde la disrupción se explica la ruptura específica con el orden establecido, pero no debiera ser una disculpa para destruir y no crear. Es decir, las actitudes disruptivas son en sí mismas destructivas con lo existente, pero, al mismo tiempo, creadoras, prácticas, concretas y productivas.

Se ha cubierto abundantemente el impacto de esta disrupción en el mundo del trabajo, tema tratado con particular agudeza por Harari en su "21 lecciones para el siglo XXI", pero, además, en el duro mundo de las ci-



El desempleo tecnológico es una realidad próxima, en contrario, se opina que la automatización o la inteligencia artificial, crearán más trabajos y de mejor nivel que los que se pierden, pero la condición previa para que esto ocurra es la capacitación.

fras, por economistas y empresarios, ya que el hombre está siendo desafiado a competir con sus flaquezas frente a un contendor que no hace otra cosa que robustecerse.

La educación aparece en la segunda línea, aunque debiera estar primero, ya que las debilidades humanas frente a la máquina pueden compensarse por su intermedio, o encontrar nichos donde las máquinas no puedan llevar la delantera. Si así no ocurre, el desempleo tecnológico es una realidad próxima, en contrario, se opina que la automatización o la inteligencia artificial crearán más trabajos y de mejor nivel que los que se pierden, pero la condición previa para que esto ocurra es la capacitación. Como ocurrió con los computadores que reemplazaron a los mecanógrafos, pero aumentaron la demanda de nuevos puestos relacionados con el desarrollo, la operación y la programación.

Esta es la convocatoria a la transformación digital en educación, o sea, el uso de tecnología para mejorar la eficiencia en los procesos formativos y la experiencia de los estudiantes, de cualquier edad, para mejorar la productividad educativa, al mismo tiempo, que se impulsa la innovación y la creatividad.

La pregunta que debe tener respuesta es si la reforma educacional se ha hecho cargo, si la formación de los educadores contempla este nuevo ámbito. Toda la estructura educacional es puesta a prueba, desde la educación elemental a la más avanzada, para formar personas para este mundo que ha empezado a instalarse en nuestras realidades cotidianas, con más velocidad y profundidad de lo que quisiéramos.

OPINIONES

Twitter @DiarioConce
contacto@diarioconcepcion.cl



PURÉ DESHIDRATADO



EN EL TINTERO

El otro río nuestro, de bajo perfil

En la ciudad de Concepción se puede encontrar opiniones diferentes sobre el significado de los ríos, los que ven en ellos una fuente interminable de belleza y recursos, un sitio para visitar y para hacer picnics, mientras para otros son barreras acuáticas, cuyo comportamiento aberrante e impredecible obliga a poner puentes y cuya conducta en los inviernos resulta, por lo general, imperdonable y, por eso, mientras más lejos, mejor.

Para no mencionar a los constructores de puentes, que no pocas veces se ven sorprendidos por los problemas de diseño, como suele pasar con dificultades imponderables como, por ejemplo, descubrir que el puente tiene una parte para subir, otra para recorrer, pero que no hay modo de bajar, como sucede con el río Bío Bío y su puente más nuevo, que termina en una suerte de amplio mirador.

El otro aspecto acuático son las lagunas, por un tiempo demasiado largo nadie sabía qué hacer con ellas. Sólo en los últimos decenios se tomó conciencia de la necesidad de rescatarlas y prestar atención, además del famoso río de la antigua frontera.

El que quedó para después es el río Andalién, definitivamente en el traspatio. Tuvo mejores momentos, cuando era camino a Penco. En la actualidad, es un puente maltratado, que en su época, al ser construido en 1890, mostraba con bastante prestancia su arquitectura neo clásica, con torrecillas de luz y paso para peatones. Ahora está avecindado con viviendas precarias y patios llenos de residuos, desechos y basura, más ropa tendida.

Esta parte de la Región debió haber sido preciosa antes que llegáramos.

PROCOPIO

Diario Concepción

Fundado el 20 de mayo de 2008 en la provincia de Concepción
Director: Mariano Campos Ramírez
Editor General: Francisco Bañados Placencia
Gerente General y Representante Legal: Claudio Suárez Eriz

Dirección: Cochrane 1102, Concepción
Teléfonos: (41) 2232200, (41) 2232236
Correo: contacto@diarioconcepcion.cl **web:** www.diarioconcepcion.cl
Twitter: DiarioConce **Oficina Comercial:** (41) 2232200

Oficina Comercial en Santiago: (2) 23350076
Suscripciones: 600 8372372 opción 2
Declaración de intereses en www.grupocopesa.cl/declaracion
 Copesa Impresores S.A., la que sólo actúa como tal.

FOTO: TWITTER GORE BIOBIO

Política



Ulloa por acto en Los Álamos: “se hizo según los estándares”

El intendente Jorge Ulloa se refirió a la posible presentación en Contraloría de antecedentes sobre la actividad realizada el viernes pasada en Los Álamos, la que fue tildada por la oposición como partidista, ya que fue la despedida del alcalde Jorge Fuentes.

Ulloa indicó que “las opiniones se respetan, yo discrepo de aquello, ya que hubo una ceremonia que se realizó de acuerdo a los estándares. Es un comentario fuera de lugar, ya que participaron parlamentarios de la oposición”.

TRAS LAMENTABLES EPISODIOS OCURRIDOS EN LOS ÚLTIMOS DÍAS EN CONCEPCIÓN

Senama adoptará plan psicológico para evitar suicidios en adultos mayores

Medida fue anunciada por el organismo durante presentación en la zona del plan “Adulto Mejor”, impulsado por la Primera Dama, Cecilia Morel. Eso sí, se desconocen plazos, costos y en qué consistirá la iniciativa.

FOTO: ISIDORO VALENZUELA M.



Marcelo Castro Bustamante
marcelo.castro@diarioconcepcion.cl

Dos hechos en menos de una semana han enlutado a Concepción y han llamado la atención de las autoridades, ya que involucran a adultos mayores que, por diferentes motivos, decidieron poner fin a sus vidas. El primer episodio ocurrió la noche del viernes, cerca de las 21 horas en Avenida Pedro de Valdivia, frente al Saneatorio Alemán, en donde un adulto mayor se lanzó desde un cuarto piso, falleciendo en forma instantánea.

El segundo hecho, se originó la mañana del día martes, cuando un anciano de 80 años se lanzó desde el piso 11 de un edificio ubicado en la calle Lincoyán, en pleno centro de Concepción.

Esto se suma a otros hechos, en donde parejas de adultos mayores

FRASE

“Esto es un fenómeno que habla de la soledad, el abandono y la tristeza de adultos mayores que no han tenido las oportunidades de mantener una vida saludable”.

Cecilia Morel, Primera Dama.

“Nosotros vamos a iniciar acciones que permitan acompañar desde el punto de vista psicológico a los adultos mayores”.

Octavio Vergara, director nacional de Senama.

“Servirá para dar seguimiento a las iniciativas relacionadas con los adultos mayores”.

Francesca Muñoz, diputada Distrito 20.

han decidido finalizar con sus vidas, lo que ha hecho que las autoridades pongan el foco en diversas iniciativas enfocadas en esta población.

Es por esto que hasta la Región del Bío Bío llegó la Primera Dama, Cecilia Morel, junto al Director de Senama, Octavio Vergara, para que los alcaldes de las comunas de la zona firmarán su acuerdo para hacer ciudades más amigables dentro del programa “Adulto Mejor”.

Plan psicológico

Pero lo ocurrido en las últimas semanas hizo que durante sus presentaciones en la Región, ambas autoridades hicieran alusión al tema.

La Primera Dama, Cecilia Morel, indicó que “está pasando en los mayores de 80 años, es un drama de que se están sintiendo solos y nosotros te-

nemos muchas iniciativas para que se mantengan activos. Esto es un fenómeno que habla de la soledad, el abandono y la tristeza de adultos mayores que no han tenido las oportunidades de mantener una vida saludable o bien cuidada y eso es lo que queremos evitar”.

Mientras que el director nacional de Senama, Octavio Vergara, adelantó que se implementará un plan psicológico para adultos mayores. “Existen equipos en cada región para ayudar a que estos episodios no se repitan. Nosotros vamos a iniciar acciones que permitan acompañar desde el punto de vista psicológico a los adultos mayores y que permitan ayudar a quienes no lo están pasando bien”.

Al ser consultado sobre más detalles de este plan, la autoridad se

retiró en silencio.

Coordinación “mayor”

Desde el Congreso, también, se están haciendo esfuerzos a favor de los adultos mayores, en donde se creó Comité de Coordinación Legislativa para el Adulto Mayor, encabezado por Cecilia Morel.

Una de las parlamentarias que pertenece a este comité es Francesca Muñoz, quien comentó que “servirá para dar seguimiento a las iniciativas relacionadas con los adultos mayores, sobre todo, si pensamos que Chile tiene una población cada vez más longeva y que requiere una buena calidad de vida, y tener una vejez digna”.

OPINIONES

Twitter @DiarioConce
contacto@diarioconcepcion.cl

Política

\$12

mil millones

al año generaría la empresa por el cobro en el uso de los denominados medidores inteligentes.

Iniciativas legislativas

Parlamentarios del PS ingresaron dos iniciativas de ley que buscan que las empresas se hagan cargo de los costos.

Ángel Rogel Álvarez
angel.rogel@diarioconcepcion.cl

“No, eso es mentira”, así de categórico fue el diputado del Distrito 20, Gastón Saavedra (PS), al comentar las declaraciones que el director ejecutivo de Empresas Eléctricas A.G., Rodrigo Castillo, efectuó a Diario Concepción, asegurando que “el nuevo medidor mide exactamente lo mismo que el anterior”.

El parlamentario sostuvo que la instalación de los nuevos aparatos deberá generar, incluso, cambios en “nuestros hábitos”, porque van a calcular el gasto que se genera cuando “estamos cargando el celular o dejamos la TV enchufada, aunque no esté encendida”, aseguró.

De hecho, el diputado de la UDI, Enrique van Rysselberghe, coincidió en que habrá un alza del 15% (Comisión Nacional de Energía, habló de un 18%), aunque por otros motivos, dijo. “Está asociado a las dificultades que en las últimas décadas ha habido en Chile para materializar nuevas inversiones en lo que a generación eléctrica se refiere”, sostuvo.

Cabe precisar que Saavedra fue uno de los diputados que presentó un proyecto de ley que busca “derogar el artículo que induce un costo agregado a todos los usuarios del país, pues entendemos que el precio de la innovación tecnológica, que es necesaria, no puede ser traspasada al usuario”.

“El punto no es que los usuarios paguen \$200 mensuales, sino que la empresa generadora estaría generando, sólo por ese concepto, \$12 mil millones al año”, agregó el socialista, quien calculó la cifra considerando la instalación de 5 millones de aparatos en todo el país.

Otros parlamentarios, como el representante del PEV, Félix González, criticaron que este tipo de decisiones se tomen sin ser consultada o, al menos, informada a la comunidad. De hecho, dijo que hay beneficios, porque hay costos que ya no se deberían efectuar, como la reposición de un eventual corte o la revisión



POLÉMICA POR INSTALACIÓN DE MEDIDORES INTELIGENTES

Parlamentarios confirman que habrá alza de tarifas en la luz

Existe disposición para apoyar proyecto que traspasa costo de nuevos equipos a las empresas. Nuevos aparatos significarán un cambio en los hábitos del hogar, dijeron.

FRASE



“El punto no es que los usuarios paguen \$200 pesos, sino que las empresas obtengan \$12 mil millones al año”.

Gastón Saavedra, diputado PS del Distrito 20.



“Lo que no puede ocurrir es que el mayor costo se traspase a los usuarios, generando mayores utilidades a las empresas”.

Félix González, diputado ecologista del Distrito 20.



“Debemos estar abiertos a modificar la normativa vigente que permita un mejor servicio y a un menor precio para los usuarios”.

Enrique van Rysselberghe, diputado UDI del Distrito 20.

en terreno de la numeración de los medidores “porque será online”.

También debería disminuir el costo para quienes deseen instalar paneles solares, “porque podría vender su excedente al sistema interconectado central”.

Van Rysselberghe coincidió en lo anterior. “Ese aporte al sistema interconectado se le descontará de la cuenta a pagar”, comentó.

De todas maneras, González dijo que “lo que no puede ocurrir es que el mayor costo se traspase a los usuarios, generando mayores utilidades a las empresas”.

Van Rysselberghe, en tanto, comentó que tanto el Ejecutivo como el Parlamento “debemos estar abiertos a modificar la normativa vigente, que permita un mejor servicio y a un menor precio para los usuarios”.

OPINIONES

Twitter @DiarioConcepcion
contacto@diarioconcepcion.cl

Ciudad



FOTO: IGLESIA.CL

Abren investigación penal administrativa en contra de Hugo Márquez

El Arzobispado de Concepción informó que se abrió un proceso administrativo penal en contra del sacerdote Hugo Márquez Sabando.

En un escueto comunicado de prensa, la entidad informó que “se ha recibido de la Congregación para la

Doctrina de la Fe, la instrucción de realizar un proceso penal administrativo, conforme al Derecho Canónico”.

Desde el Arzobispado penquista indicaron que se mantiene la cautelar de no realizar misas para Márquez.

Carolina Abello Ross
carolina.abello@diarioconcepcion.cl

AYER COMENZÓ EL JUICIO ORAL QUE PODRÍA EXTENDERSE

Piden 12 años de cárcel por accidente donde murió esposa de jefe regional de la PDI

En silencio, el prefecto inspector Sergio Claramunt, jefe regional de la PDI en Bío Bío, salió de la sala 2 del Tribunal Oral en lo Penal de Concepción, tras asistir a la primera jornada del juicio en contra de Jorge Varela Cancino, acusado de causar el accidente de tránsito, donde falleció su esposa, Paula Gangas Guzmán, el 16 de mayo de 2016, en la ruta 160, a la altura del kilómetro 12 en el sector Lomas Coloradas.

Llevaba la silla de su hijo, Sergio Claramunt, hoy de 18 años, quien logró sobrevivir, pero quedó con secuelas que lo dejaron en silla de ruedas y que lo llevaron a iniciar un largo proceso de recuperación en el centro de Teletón en San Pedro de la Paz. En la última campaña, se mostró el avance del joven, que logró dar pasos, recuperar el habla y rendir la PSU, para estudiar Ingeniería.

No fue una jornada fácil: Varela Cancino prestó declaración ante el tribunal, donde aseguró que “yo pasé con luz verde y ella se atravesó”.

Es precisamente ese dilema el que deberán resolver las juezas Érica Pezoa, Marcela Norris y Ana María Hernández, ya que la defensa postula esa teoría y va por la absolución del acusado, mientras que el Ministerio Público asegura que se trató de un cuasidelito de homicidio y solicitó una pena que puede ir entre los 61 días y 3 años de cárcel.

Pero la teoría más dura es la planteada por el abogado querellante, Andrés Cruz, quien representa a la familia y aseguró que en el caso hay una responsabilidad del imputado, por lo que solicitaron una sentencia de 12 años de cárcel.

“Se está tratando de configurar por parte nuestra, como querellantes, que no estamos en presencia de un cuasidelito, sino que en cuanto a la magnitud de la infracción cometida por esta persona, estamos frente a un homicidio con daño eventual y de lesiones graves gravísimas por parte de un conductor profesional y que tiene una preparación especial. No podemos seguir asumiendo estos hechos con una perspectiva de normalizar la irresponsabilidad con la que se desempeñan muchos conductores”, dijo el profesional.

Agregó que hay peritos que estudiaron el sitio del suceso y un testigo que declaró que fue el chofer quien pasó con luz roja. “Hay un informe de la Siat de Carabineros que asegura que hay responsabilidad del conductor del camión.

Querellante planteó que habría un homicidio con dolo eventual en el caso. Para la Fiscalía, se trata de un cuasidelito y la defensa solicitó la absolución del acusado.



FOTOS: CAROLINA ABELLO R.



EL JEFE POLICIAL se retiró con su hijo de la audiencia.

En la jornada de ayer, además del imputado, declaró un médico y un bombero que participó en el rescate de las víctimas.

El fiscal Eric Aguayo precisó que, para el Ministerio Público, se trata de un cuasidelito de homicidio y de lesiones graves gravísimas, “ya que no se respetó un semáforo en rojo, por lo que hablamos de delitos culposos”.

Román Lagazzi, defensor del acusado, aseguró que fue la mujer quien cruzó con luz roja, por eso, piden su absolución. Hoy, Varela Cancino está con la medida cautelar de firma semanal y arraigo nacional.

“Entendemos que en el mejor de los casos son deducciones realizadas fuera de contexto, que no deberían ser suficientes para acreditar que mi defendido ingresó con luz roja”.

2016

fue el accidente

donde murió la esposa del hoy jefe regional de la PDI, en San Pedro de la Paz.

Más aún, agregó que su defendido tiene antecedentes impecables como conductor profesional. “No podía correr ningún riesgo, ni siquiera un parte, porque quedaba impedido de trabajar”.

OPINIONES

Twitter @DiarioConce
contacto@diarioconcepcion.cl



LANZAMIENTO REVISTA
HD SPORTS BIO BIO
WWW.HDSPORTS.CL



2° FECHA CAMPEONATO NACIONAL DE STAND UP PADDLE

COMPETENCIAS ELITE Y AMATEUR
09 DE MARZO 2019
LAGUNA CHICA SAN PEDRO DE LA PAZ

ELITE 7 KM.
AMATEUR OPEN 2 KM.
NIÑOS 0,5 KM.
SPRINT ELITE 200 MTS.
SPRINT AMATEUR 200 MTS.
SPRINT NIÑOS 200 MTS.

@SUPRACESANPEDRO

INSCRIPCIONES: CONTACTO@HDSports.CL / +569 63200212

SUP TECNICO - CLÍNICA DE SUP - PADDLE PILATES - MUSICA- REGALOS - CONCURSOS - ACTIVIDADES FAMILIARES

AUSPICIA



COLABORA



MEDIA PARTNERS



PATROCINA

ORGANIZA

Ciudad

EL HECHO OCURRIÓ en un predio al sur de Contulmo.



FOTO: RAPHAEL SIERRA P.

Presentan querrela por quema de camiones

El intendente Jorge Ulloa confirmó ayer la presentación de una querrela por la quema de siete camiones en la tarde del lunes, al sur de Contulmo, en la provincia de Arauco.

“En función de la ley de Seguridad Interior del Estado, yo estoy facultado para querellarme en todo aquello que signifique atentar contra las personas. En esa condición, hemos presentado una querrela que va con los delitos de incendio, porte ilegal de armas y robo con intimidación”, dijo el intendente, quien precisó que la querrela

es contra quienes resulten responsables, pero agregó que no han precisado si estos delitos tienen carácter de terroristas.

El hecho ocurrió al interior del predio Santa María, propiedad de la Forestal Mininco, donde encapuchados, premunidos de armas de fuego, amenazaron a los conductores, los obligaron a dejar las máquinas y luego quemaron los vehículos.

Estado de excepción

El ministro del Interior, Andrés Chadwick, confirmó ayer la extensión por otro mes, del Estado de Excepción Constitucional en Bío Bío (excepto Concepción y Talcahuano), La Araucanía (salvo Temuco) y para las comunas de Panguipulli y Mari-

quina, en Los Ríos, por la catástrofe de los incendios forestales.

“Esta prórroga se fundamenta en el hecho de que no sólo hemos tenido, como todo el país ha observado, un número de incendios y hectáreas afectadas que han sido superiores a las de los últimos años anteriores, sino que además la Conaf nos ha entregado la probabilidad o pronósticos de tiempo para los próximos días que lamentablemente son de riesgo para efectos de los incendios”, añadió.

Agregó que “se van a mantener altas temperaturas, baja humedad y vientos fuertes. Por lo tanto, el Presidente ha decidido prorrogar este estado de excepción constitucional para lograr una mejor prevención y acción en el combate a los incendios”.

Mauro Álvarez S.
mauricio.alvarez@diarioconcepcion.cl

Contribuir en el proceso formativo de los estudiantes destacados, de establecimientos educacionales vulnerables, es lo que persigue el Programa de Acompañamiento y Acceso Efectivo a la Educación Superior (PACE) del ministerio de Educación y que este 2019 benefició a 313 alumnos de la Universidad de Concepción.

Desde el 2015 a la fecha, más de 10 mil estudiantes de liceos Científico Humanistas y Técnico Profesionales, de 17 comunas de la Región del Bío Bío, son parte del programa que lleva a cabo la UdeC, el que a su vez otorga cupos adicionales de Educación Superior, beneficio que ha permitido el ingreso a la casa de estudios a 430 alumnos en 2017 y 2018 bajo esta modalidad.

Sobre la experiencia inclusiva del programa, el seremi de Educación, Fernando Peña indicó que “esta iniciativa ha sido bastante exitosa, la Universidad ha ido aumentando y escalando su propuesta de ingreso para los estudiantes de establecimientos públicos y de administración delegada de este sistema, por lo que como Ministerio valoramos que esta política de Estado vaya madurando y facilitando la equidad, en el acceso a la educación superior”.

Sobre el compromiso adoptado por la UdeC, Krishna Godoy, alumna de primer año de psicología, comentó lo valioso que le ha resultado el programa. “Soy beneficiaria del PACE y me parece que el apoyo que nos entrega es genial... nos prepara para la vida universitaria, a que el paso del colegio a la universidad no sea tan brusco. Nos enseñan hábitos de estudio que nos ayudarán en toda la carrera”, señaló.

En la misma línea, para Kevin Ortiz, alumno de Ingeniería Civil Mecánica de la UdeC, quien recibió el beneficio el año 2017, el PACE ha sido

UN PASO IMPORTANTE PARA LA INCLUSIÓN Y LA NIVELACIÓN UNIVERSITARIA

UdeC recibió a tercera generación de alumnos de programa PACE

Iniciativa busca que los 313 nuevos estudiantes beneficiarios reciban apoyo educacional durante su primer año, nivelando su paso a la vida universitaria.



FOTO: UDEC

fundamental para seguir adelante con su carrera, sobre todo, luego de las malas calificaciones que obtuvo durante el primer semestre, prome-

dio que luego subió, gracias al programa. “En muchos de los casos, tenemos vacíos de materias que no vimos en nuestros liceos, lo que hace

10 mil

estudiantes desde el 2015 a la fecha han sido beneficiados con el programa de nivelación.

Promoviendo la inclusión

el programa del Mineduc, implementado en la UdeC, facilita la equidad en la educación.

que muchas veces quedemos más atrás que otros compañeros. El PACE viene a complementar esos espacios, dejándonos al mismo nivel de los otros estudiantes”.

En cuanto a cómo ha funcionado el programa desde la mirada de la Universidad de Concepción, el rector Carlos Saavedra reconoció que la iniciativa es un orgullo para la institución, al promover la inclusión y el desarrollo universitario de los estudiantes. “Nos pone contentos que 313 estudiantes hayan optado por la UdeC, por lo que esperamos que tengan un buen desarrollo profesional durante sus años de carrera”.

PACE desde el interior

El programa se divide en dos áreas fundamentales: Preparación en la Enseñanza Media (PEM) y Acompañamiento en la Educación Superior (AES).

El PEM trabaja con los escolares de tercero y cuarto medio, además del equipo docente, y el AES se encarga, una vez que ingresan a la vida universitaria, de apoyarlos dedicadamente durante el primer año de carrera.

OPINIONES

Twitter @DiarioConcepcion
contacto@diarioconcepcion.cl

Ciudad

EFFECTIVOS REALIZABAN LABORES DE PATRULLAJES PREVENTIVOS PARA PREVENIR FOCOS DE INCENDIO

Un muerto y cinco heridos graves en accidente de camión militar en Alto Bío Bío

La tragedia ocurrió en el sector Chequenco, en Alto Bío Bío. Los soldados fueron derivados a Los Ángeles y Santa Bárbara, y estaban fuera de riesgo vital.

Carolina Abello Ross
carolina.abello@diarioconcepcion.cl

Al regimiento N° 5 de Buin pertenecía el soldado fallecido en el accidente ocurrido la tarde de ayer, en el sector Chequenco, en Alto Bío Bío, donde un vehículo del Ejército, perteneciente al Regimiento Los Ángeles, volcó en el sector.

A bordo del vehículo militar viajaban un oficial, dos clases y siete soldados profesionales, todos de la unidad militar de Buin, los que realizaban labores de patrullajes preventivos ante eventuales focos de incendio, en el marco del Estado de excepción constitucional decretado en la Región del Bío Bío.

Uno de los efectivos, identificado como Cristopher Morán Gutiérrez (22), falleció en el lugar.

El gobernador de Bío Bío, Wladimir Fica, confirmó que hubo cinco heridos graves y otros cuatro leves, lo que fueron trasladados al centro asistencial de salud de Ralco, para ser evaluados, tras lo cual fueron trasladados al hospitales de Santa Bárbara y de Los Ángeles.

“Tenemos una pena profunda por lo que está viviendo el Ejército y nosotros como ciudadanía”, dijo la autoridad provincial.

Asimismo, el Jefe de la Defensa Nacional para el Estado de Excepción en Bío Bío, contralmirante Carlos Huber, confirmó que los militares trabajaban patrullando para evitar focos de incendio. Cuatro de los heridos fueron trasladados, uno por vía aérea en un helicóptero naval, al Hospital de Los Ángeles, quien está por

10
militares

viajaban en el camión que volcó ayer en Alto Bío Bío.

Las causas del accidente serán investigadas por Carabineros y la PDI.

ahora fuera de riesgo vital. Ingresó al recinto con un TEC y quedó internado en evaluación.

Tres de los heridos fueron trasladados por vía terrestre al mismo centro asistencial. El resto quedó en el centro de salud de Ralco.

Huber confirmó que Carabineros y la PDI trabajan en esclarecer las causas del accidente, las que serán investigadas por un fiscal militar.

“Vamos a tomar las medidas necesarias para que este lamentable accidente no nos vuelva a ocurrir y se van a mantener los patrullajes en el área para evitar nuevos focos de incendio”, dijo el contralmirante, quien dispuso de todos los medios disponibles para el traslado de los accidentados, como para apoyar a las familias de cada uno de ellos, para que se puedan reunir a la brevedad con sus seres queridos.

Desde el hospital de Los Ángeles, el intendente Jorge Ulloa precisó que aún se desconocen las causas del

accidente.

“Son caminos muy complejos, montañosos, en el cajón del Bío Bío, pero no podemos aventurar nada”, dijo el jefe regional.

OPINIONES

Twitter @DiarioConce
contacto@diarioconcepcion.cl



FOTO: INFOBIOBIO



FOTO: PERSPECTIVA TV

EJECUTA:
CLARO VICUÑA
VALENZUELA S.A.

PLAN DE DESVÍOS “CONSTRUCCIÓN CORREDOR TRANSPORTE PÚBLICO CORONEL: LABOREOS - P. AGUIRRE, ETAPA 1 PASO SUPERIOR LOS LABOREOS”. INICIO DE TRABAJOS LUNES 11 DE MARZO.

Economía & Negocios

INACER	
Octubre-diciembre	3,8%
IPC	
Diciembre	0,1%
Anual	2,6%
TPM	
Desde 31/01/2019	3,0%

UNIDAD DE FOMENTO	
\$27.563,79	
UTM	
\$48.353,00	

BOLSAS DE VALORES					
Ipsa	5.256,68	+0,51%	Igpa	26.616,87	+0,38%
MONEDAS EXTRANJERAS					
Dólar Observado	\$658,40		Euro	\$744,88	
COMMODITIES					
Celulosa NBSK (US\$/Ton)	\$1.141		Cobre (\$/libra)	\$295,06	
H. de pescado (US\$/Ton)	\$1.500		Petróleo WTI	\$56,22	

FELIPE LARRAÍN, MINISTRO DE HACIENDA, SE MOSTRÓ CAUTELOSO TRAS CIFRAS ENTREGADAS POR EL BANCO CENTRAL

Analistas divididos por magro Imacec y recorte en proyecciones para 2019

Mientras unos ven buenas perspectivas para la inversión e índices de confianza, otros van por un rol más protagónico del Estado. Precio del cobre y ciclos de consumo también afectarían números futuros.

Edgardo Mora Cerda
edgardo.mora@diarioconcepcion.cl

Tras el Imacec de 2,4% de enero y la proyección de 3,5% para 2019 realizada por el Banco Central y esperada por Felipe Larraín, ministro de Hacienda, respectivamente, las expectativas para el presente año son más bien reservadas en torno a la expansión de la economía.

Las cifras se explicarían básicamente por la contracción a nivel internacional y los efectos del clima que afectaron a las mineras del norte.

A nivel local, Andrés Ulloa, ex decano de la Facultad de Ciencias Económicas y Administrativas de la Universidad Católica de la Santísima Concepción, afirma que pese a que son guarismos más cercanos al límite inferior de las proyecciones "hay buenas perspectivas para la inversión y los índices de confianza se han recuperado".

En cuanto a la Región, el académico comentó: "tiene su propia dinámica y no está tan relacionada con los resultados a nivel nacional. Probablemente seguiremos bajo el nivel país como es lo habitual, pero existen algunas perspectivas optimistas relacionadas a la inversión pública regional que puede generar mayor crecimiento si es que se concretan los proyectos anunciados".

Claudio Parés, jefe del Departamento de Economía de la Universidad de Concepción, resaltó que para mejorar las expectativas es mejor revisar lo que ocurre con el sector público.

"Como los clientes nacionales no parecen despegar y los internacionales tampoco, sólo queda esperar un impulso desde el sector estatal, ya sea que aumente el gasto, reduzca impuestos o mejore las condiciones de los créditos, bajando la tasa de interés a través de la TPM (Tasa de Política Monetaria que depende del Banco Central)".

En Bío Bío, según Parés, "el panorama no es diferente. Más allá de algunos proyectos en carpeta, la dinámica de la actividad económica está ha-

FRASE



"Existen algunas perspectivas optimistas relacionadas a la inversión pública regional que puede generar mayor crecimiento".

Andrés Ulloa, ex decano de la Facultad de Ciencias Económicas y Administrativas de la Universidad Católica de la Santísima Concepción.



"Sólo queda esperar un impulso desde el sector estatal, ya sea que aumente el gasto, reduzca impuestos o mejore las condiciones de los créditos".

Claudio Parés, jefe del Departamento de Economía de la Universidad de Concepción.



"Es importante observar el comportamiento del precio del cobre, ya que en períodos de alto precio favorece un ciclo positivo del consumo interno".

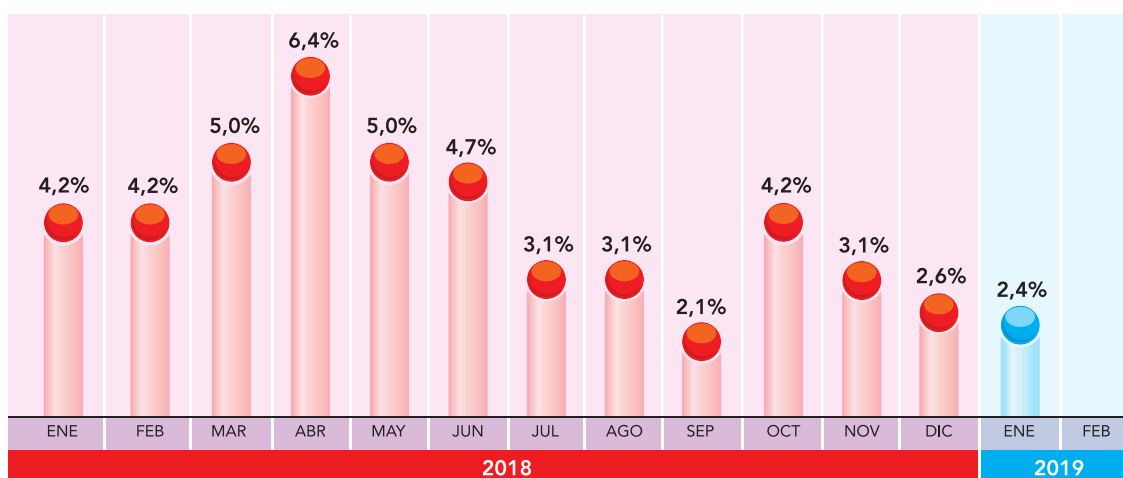
Renato Segura, director del Centro de Estudios de la Realidad Regional.



"La tendencia de mejoramiento de la actividad económica se va consolidando. No obstante, los ritmos de incremento se van acotando".

Ariel Yévenes, director del Centro de Estudios Urbanos Regionales.

VARIACIÓN DEL IMACEC 2018-2019



FUENTE: BANCO CENTRAL DE CHILE

ANDRÉS OREÑA P. • DIARIO CONCEPCIÓN

Efecto de los ciclos de consumo interno

"El ciclo del consumo interno es una de las variables que influye en el ajuste de la proyección de crecimiento", afirmó Renato Segura, director del Cerr.

ciendo que por cada emprendimiento y empleo nuevo, hay cierres y despi-

dos en sectores aledaños. Es natural en una economía de mercado, pero son procesos dolorosos que no estamos enfrentando de buena manera".

Centro de Estudios Regionales

De acuerdo con Renato Segura, director del Centro de Estudios de la Realidad Regional, Cerr, "el propio Ministerio de Hacienda ha reconocido que el ambiente económico interna-

cional hace difícil cumplir la meta de crecimiento del 3,8%, sin embargo, en mi opinión, la sólida posición chilena en materia de comercio exterior genera una baja probabilidad que, frente a una ventana de efectos adversos en la economía mundial, afecte las proyecciones de crecimiento".

Del mismo modo, apuntó a que "todavía es muy temprano para deducir un ajuste a la baja en la proyección de

crecimiento".

Cobre y consumo interno

Otro factor relevante para el director del Cerr, tiene que ver con que "es importante observar el comportamiento del precio del cobre, ya que en períodos de alto precio, favorece un ciclo positivo del consumo interno".

En esta línea, dijo Segura, "el ciclo del consumo interno es una de las variables que influye en el ajuste de la proyección de crecimiento".

Desde el Centro de Estudios Urbanos Regionales, Ariel Yévenes señaló que "la tendencia de mejoramiento de la actividad económica se va consolidando. No obstante, los ritmos de incremento se van acotando".

Otro elemento importante de considerar para Yévenes dice relación con que "las expectativas a fin de año, proyectando un 3,8% de expansión de la economía, se ve complejo de alcanzar y, por tanto, habrá que monitorear permanentemente cómo estos ritmos de actividad en el corto y mediano plazo van afectando las expectativas y confianza de los agentes económicos".

OPINIONES

Twitter @DiarioConcepcion
contacto@diarioconcepcion.cl

Economía & Negocios

SIGUE POLÉMICA POR RECAMBIO TECNOLÓGICO EN EL SECTOR DE DISTRIBUCIÓN

Ocho aspectos que se deben entender a la hora de cambiar medidor eléctrico

Javier Ochoa Provoste
javier.ochoa@diarioconcepcion.cl

“El usuario paga todo” fue la frase del Presidente Sebastián Piñera, en referencia a quién pagará el recambio tecnológico del segmento Distribución del mercado eléctrico nacional, esto es pasar de los medidores electromagnéticos a los eléctricos o “inteligentes” como se les ha llamado. La meta es recambiar a 6,5 millo-

nes de clientes de suministro eléctrico del país a 2025. Cabe explicar que los medidores inteligentes forman parte de los sistemas de medición, monitoreo y control que deberán implementar las empresas distribui-

Empresas aseguran que nuevo instrumento no impactará en la cuenta final de la boleta. Sepa las claves a observar para abordar el asunto.

doras, de acuerdo a la Norma Técnica para Sistemas de Distribución, dictada por la Comisión Nacional de Energía en diciembre de 2017. La nueva normativa fija mayores exigencias en calidad del suministro

eléctrico para los clientes, entre otros mejores estándares, a lo que se suma el famoso recambio.

Pero el problema se suscitó en la forma más que en el fondo, por eso, ahora legisladores buscan la fórmula para que sean las empresas las que costeen el recambio y no los usuarios, como hasta ahora está establecido.

OPINIONES

Twitter @DiarioConcepcion.cl
contacto@diarioconcepcion.cl

8 Trabajo legislativo

Parlamentarios buscan la fórmula para que este cambio tecnológico no se incorpore en el cálculo de la tarifa final a cobrar.

1 Nueva norma técnica

De Distribución (Dic. 2017) que fija mejores estándares de calidad de suministro y establece el cambio gradual de medidores para 6,5 millones de usuarios.

2 ¿Quién paga el recambio?

La Asociación de Empresas Eléctricas ha dicho que son ellas quienes lo incorporan a sus gastos. En septiembre 2018, se recalcularon las tarifas eléctricas.

3 Tarifa ya está ajustada

En este nuevo cálculo, se incluye el nuevo gasto por concepto de medidor inteligente, pero se restan otros, como el personal de lectura. En suma, la tarifa aumentó un 1%.

7 ¿Por qué es inteligente?

Deja de ser sólo un medidor, sino pasa a ser parte de un sistema completo de monitoreo y control de las redes que permite lectura remota y temporal (cada hora), para saber cuánto está consumiendo en cada minuto y cuando existen fallas para facilitar la reposición.



4 ¿Se puede negar?

De hacerlo, la empresa reportará el hecho a la SEC, ya que las empresas no tienen atribuciones de fiscalización. Aunque la normativa obliga.

6 ¿Subirá la tarifa por este concepto?

No ha sido comprobado por la SEC ni por las empresas, asegura la Asociación de Empresas Eléctricas A.G. Se incorpora al cálculo, pero desaparecen otros conceptos, como el de arriendo de medidor.

5 Inversión de las empresas

US\$ 1.000 millones cuesta el sistema de modernización y monitoreo a las empresas, se compensa con los ahorros, por ejemplo, no lectura y corte y reposición.

Asipes despliega protocolos en plantas procesadoras

Camiones herméticos para evitar derrames, limpieza y mantenimiento de las plantas en cada etapa del proceso son parte de los protocolos que asumen las empresas socias de Asipes para evitar impactos ambientales. Ello, a horas del inicio de la tempo-



FOTO: PPAA

rada de pesca de Sardina y Anchoqueta, recursos pesqueros que provee la flota artesanal de la zona. El objetivo de estas medidas es minimizar

los impactos de olores en los procesos y mantener el estándar de cero derrames en las vías por donde se desplaza la materia prima.

CONCEPCIÓN
CIUDAD DE LA INDEPENDENCIA

DECRETO

Dispónese la suspensión del tránsito vehicular en calle Victoria entre Chorrillos y Pasaje Interior, de esta Comuna, con el objeto que la empresa **GONZALO ALBERTO PEÑA Y LILLO EIRL., RUT : 76.229.404-4**, ejecute trabajos de desmontaje de Grúa Torre en la obra Edificio Studio Victoria, ubicada en Victoria N°400, los días **Sábado 9 y Domingo 10 de marzo de 2019**, entre las 08:00 y las 19:00 horas.

POR ORDEN DEL ALCALDE ANÓTESE, COMUNÍQUESE PUBLIQUESE Y ARCHIVESE.

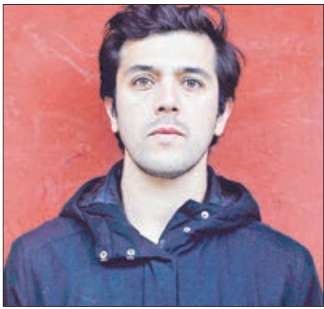
SERGIO JOSE MARIN ROJAS
DIRECTOR DE TRANSITO

PABLO IBARRA ABARRA
SECRETARIO MUNICIPAL

Cultura & Espectáculos



Agenda de hoy



Destacado

Gepe en vivo en la Unab
13:00 horas

En el marco de la bienvenida de los alumnos 2019 de la casa de estudios, el músico nacional presentará lo mejor de su repertorio. Autopista Concepción Talcahuano 7100. Entrada liberada.

19:00 horas

Presentación del libro "Descolonizar el saber teológico latinoamericano", de Nicolás Panotto. Sala Teresa Águila, Biblioteca Municipal de Concepción, Víctor Lamas 615. Invitación liberada.

19:00 horas

Inauguración de la muestra "Pulso de agua", del artista Luis Hidalgo Bastien. Las obras se encontrarán montadas en soportes de PVC sobre bastidores de manera, y responden todas al mismo discurso temático, que tiene al agua como un concepto esencial. Sala David Stitchkin de la UdeC, Barros Arana 637, subterráneo. Entrada liberada.

20:00 horas

"De la pérgola a la negra", con la Regia Orquesta y Valentín Trujillo. Viaje musical entre dos clásicos del teatro chileno musical: "La pérgola de las flores" y "La negra Ester". Sala principal Teatro Biobío. \$20.000 platea, \$15.000 palco cuarto nivel, \$10.000 palco quinto nivel y \$5.000 palco sexto nivel. Sistema TicketPlus o en boletería del Teatro Biobío.

20:00 horas

Stand up Comedy "Con todo", de Cotó Ubilla. Show especial por el Día Internacional de la Mujer, ya que hace una reflexión entorno al rol de la mujer en la sociedad de hoy. Abre la presentación la comediante Mala Gotelli. \$3.000 general. Bar Lihuén, Paicaví 654.



GALERÍA FLOTANTE

Una nueva plataforma para difundir la prolífica creación artística local

Ubicada en Freire 1119, el debutante espacio tendrá todos los meses obras de destacadas y también emergentes figuras de la zona.

Mauricio Maldonado Quilodrán
mauricio.maldonado@diarioconcepcion.cl

Al entrar a su estudio de tatuajes, Natalia Nieves todos los días se topaba con una extensa e inmaculada pared en blanco, que rompía la cierta actividad y creatividad que se genera al interior de Casa Flotante, en Freire 1119.

Un muro en que proyectaba el poder ser una especie de plataforma o lienzo para las artes locales. Una especie de sueño que esta semana tomó cuerpo y forma con el fotógrafo y artista visual, Sebastián Rivas, quien por medio de una gran imagen intervenida dio por inaugurada Galería Flotante. "La idea es que sea una exposición por mes, cada artista trabajará un tema de libre a elección y utilizará toda esa pared en blanco. Sebastián -Rivas-, artista local y uno de los fundadores de Casa 916, será quien dará el puntapié inicial de esta galería abierta", señaló la tatuadora.

Con el calendario ya definido -la muestra de Rivas culmina el 28 de marzo y, luego, para abril sería el turno de la también tatuadora e ilustradora Eva Camil-, el gran objetivo de habilitar este nuevo escenario expositivo es "ocupar espacios que de alguna manera se están perdiendo, hay diversas casas antiguas en que se cultivan diversos oficios y donde se crean cosas realmente destacadas, el arte



FOTO: RAPHAEL SIERRA P.
NIEVES (en el centro) es quien, junto a un pequeño equipo, lleva adelante la naciente iniciativa.

Otras paredes para crear

Dentro de la misma Casa Flotante, hay diversos muros externos que Nieves mira como potenciales lienzos fijos para otros artistas.

vive también más allá de las grandes galerías y museos", dijo Nieves.

Galería Flotante también servirá como un medio para canalizar exposiciones en línea con fechas destacadas. "Por ejemplo, para agosto, en el marco del mes de la fotografía, mi idea es realizar una convocatoria abierta para completar la pared de arriba hacia abajo, con variadas imágenes", concluyó la creativa de este nuevo espacio.

OPINIONES

Twitter @DiarioConcepcion
contacto@diarioconcepcion.cl

Adultos mayores muestran su talento en "El vuelo"

Cerca de 25 personas del Ciam (Centro Integral para el Adulto Mayor) de Concepción dan vida a la muestra "El vuelo", que se inauguró ayer y permanecerá hasta el 29 de marzo en el Punto de Cultura Federico Ramírez.

Las obras fueron realizadas como parte del taller de arte terapia del centro, que está a cargo de

Marcia Clark. "Esta disciplina busca rescatar el efecto sanador de la expresión artística. Las técnicas se centran sobre el proceso terapéutico, considerando que todo individuo, con o sin formación artística, posee la capacidad latente para proyectar sus conflictos internos por medio del arte", comentó la artista terapeuta.

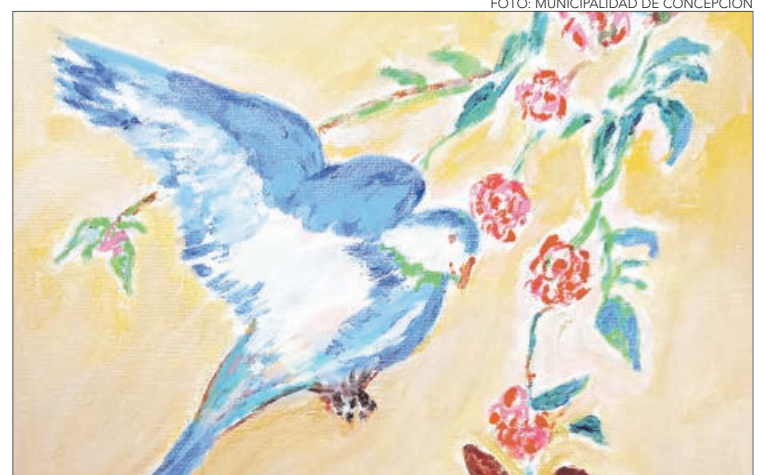
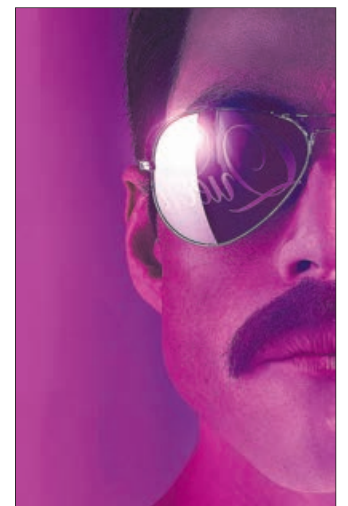


FOTO: MUNICIPALIDAD DE CONCEPCIÓN



Cinta "Bohemian Rhapsody" tendrá funciones extras en Teatro UdeC

"Bohemian Rhapsody", film que cuenta la historia de Freddie Mercury y la banda Queen, agotó las dos funciones pactadas para esta semana del ciclo Lunes Cinematográficos, espacio producido por Corcudec. Por ello, hoy se realizarán dos nuevas proyecciones: 15:00 y 19:00 horas en el Teatro UdeC.

"El lunes pasado tuvimos una altísima demanda y muchas consultas respecto a la película. Revisando el calendario, encontramos un espacio en el teatro para hoy, por lo que podremos cumplir con la solicitud de nuestro público de tener más funciones", explicó Mario Cabrera, gerente de Corcudec.

Los orígenes y el ascenso de la banda al Olimpo de la música, a través de sus icónicas canciones y su revolucionario sonido; la crisis cuando el estilo de vida de Freddie Mercury estuvo fuera de control y su triunfal reunión en la víspera del Live Aid, entre otros hechos, aborda la cinta ganadora de 5 premios Oscar 2019.

"Bohemian Rhapsody" es dirigida por Bryan Singer y Dexter Fletcher, y protagonizada por Rami Malek. Tiene una duración de 134 minutos y es apta para mayores de 14 años. Las entradas tienen un valor de \$1.200 general y \$600 estudiantes.

Sociales

USS presentó proyecto educativo a familias de estudiantes de primer año

MARCIA ALVARADO, Cristian Sepúlveda y Victoria Thiele.



Como parte de las actividades de la Semana SerUSS, la Universidad San Sebastián realizó un programa especialmente dirigido a los padres de los estudiantes que ingresaron a primer año. Los apoderados recorrieron el campus y, luego, participaron en una ceremonia en que intervinieron el rector de la USS, Carlos Williamson; y el vicerrector, Fernando Quiroga. En la oportunidad, los estudiantes de primer año que asistieron al Voluntariado de Verano 2019, efectuado en Curanilahue en enero, recibieron un diploma de reconocimiento.



FERNANDO QUIROGA, Fernanda Concha, Daniela Ramos, Daniela Cancino y Carlos Williamson.

KEVIN FERREIRA, Macarena Troncoso, Constanza Campos y Moryne Medina.



GISELA SCHWENKE, Gloria Brante, Paz Muñoz, Mónica Muñoz y Gladys Parra.



DANIELA ÁGUILA, Ángel Basualto y René Basualto.



JULIA GODOY, Angie Canales, Nelson Canales y Daniela Concha.



TOMÁS CASTILLO, Denisse Sanzana, Mabel Santos y Camila Pérez.

Exposición de fotografía: "Sutilezas de mujer"

Ana Ewert Rojas presentó la muestra fotográfica "Sutilezas de mujer", en la sala de Exposición de la Municipalidad de Talcahuano. Se trata de una selección de 32 fotografías de diferentes temáticas, que han sido ganadoras o seleccionadas en diferentes salones de fotografía a nivel nacional e internacional, desde el 2009 al 2018. La muestra tiene el respaldo oficial del Foto Club de Talcahuano.



ANA EWERT.



EDMUNDO OSSES, Paulina Varas y Jorge Leiva.



FERNANDO VARELA, Roxana Torres y Roberto Sottolichio.



ANY FONS, Ana Ewert y Jaime Leiva.



MIREYA GALLARDO y Carmen Escudero.

Deportes



¿Y Martín Sánchez? “Lo veo lejos del nivel”, dijo el DT

Fue uno de los valores jóvenes que sumó Huachipato para esta temporada, pero aún no aparece en las citaciones.

¿Cuál es la situación del paraguayo Martín Sánchez? Sobre el delantero, ex Olimpia, el DT

Nicolás Larcomón comentó que “es un jugador que llegó para proyectarse al primer equipo. Tiene características buenas, pero lo veo lejos y todavía no está en los niveles de competencia que necesito para el primer equipo”.

FOTO: LUKAS JARA M.



Hoy parte una nueva Copa Alemania de Vóleibol

Una nueva versión de la Copa Alemania de Vóleibol se disputará desde hoy hasta el domingo, en el Polideportivo del Club Deportivo Alemán.

Para este año, el torneo se jugará en damas y varones. En la versión femenina, se disputará en dos categorías que serán Sub 14 y Sub 18, mientras que en varones será sólo Sub 18.

“Este es un torneo con el que abrimos la temporada de vóleibol 2019 y, a la vez, es una instancia de preparación para la competencia nacional que empieza después de mitad de marzo. Por eso, ha tomado una relevancia importante para todos los equipos participantes”, explicó Jorge Facchini, jefe técnico de la rama de vóleibol del Club Deportivo Alemán y organizador del certamen.

En total, serán 66 los encuentros que se disputarán en el torneo. Hoy, se adelantarán algunos encuentros entre equipos de la Región más Colo Colo, que llegará anticipadamente a Concepción. Esto permitirá descomprimir el calendario de cara al fin de semana.

Mañana, a partir de las de 20:15 horas, se realizará la actividad

Serán 24 equipos participantes

en todas las categorías y en el torneo se disputarán 66 partidos durante los 4 días de competencia.

inaugural para dar la bienvenida a los equipos.

Equipos participantes

Serán 24 los equipos participantes, que se dividirán de la siguiente manera: en la versión Sub 14 de damas serán cinco elencos, la Sub 18 de damas tendrá 11 protagonistas y en la categoría Sub 18 de varones ocho conjuntos disputarán el campeonato.

“Nuestro anhelo es que el torneo siga siendo relevante y un punto de encuentro entre instituciones que quieren el desarrollo del vóleibol nacional. Ojalá veamos una alta competitividad y que tenga la calidad que estamos acostumbrados a ver, porque será un punto importante para que podamos internacionalizar el campeonato”, cerró Jorge Facchini.

DELANTERO PERUANO TIENE 23 AÑOS

“He escuchado que puedo reemplazar a Paolo Guerrero”

Llegó recién este lunes al CAP, pero será titular este sábado ante Audax. Alexander Succar asoma como la carta de gol del acero y busca repetir el nivel que lo llevó al fútbol europeo.

FOTO: RAPHAEL SIERRA P.



Carlos Campos A.
carlos.campos@diarioconcepcion.cl

Huachipato perdió 26 de los 39 goles que marcó el año pasado, tras las salidas de Gabriel Torres y Javier Parraguez. El panorama parecía arreglarse con el estreno goleador del venezolano Anthony Blondell ante O'Higgins, pero la lesión del atacante y el nulo peso ofensivo que mostró la usina ante Palestino y U. de Chile, obligaron a la dirigencia a acelerar las gestiones por fichar a un delantero.

El escogido fue Alexander Succar, peruano de 23 años, quien antes de cumplir una semana en el acero, ya se alista para debutar el sábado ante Audax Italiano. “Tengo muchísimas ganas de volver a jugar”, comentó entusiasmado el peruano. Y es muy lógico, ya que lleva muchos meses fuera de las canchas, por una lesión en el talón.

Sepúlveda se contracturó

En la práctica de fútbol, ayer en el acero, el capitán sufrió una molestia. Estaba a punto de superar un desgarro.

Su último duelo oficial lo jugó el 19 de mayo de 2018, en la goleada 4-1 sobre Thun en la liga Suiza.

El peruano vivirá en Chile la segunda experiencia fuera de su país. Y quiere que sea exitosa para volver a la selección, donde ya sumó minutos en amistosos ante Paraguay y Jamaica el año 2017. “He escuchado que está la posibilidad de reemplazar a Paolo Guerrero en la selección y estoy orgulloso de ello. La liga chilena la miran mucho y es competitiva. Antes de cualquier ilu-

sión para ser nominado a Copa América, debo marcar goles acá”, dijo ayer en Talcahuano, el nuevo delantero del acero.

¿Se siente presionado por anotar y devolverle los festejos a un equipo que no partió bien el año? “No, con los goles pasa que cuando entra uno, entran todos. Y no me voy a apurar, porque si me pasa eso, voy a fallar. Primero hay que llegar al arco para marcar”, aseguró Succar, quien pasó por Cienciano, Sporting Cristal, Universidad de San Martín y el Sion de Suiza.

¿Conocía algo del torneo chileno? “Sé que el mercado es más grande que el peruano. Aquí estuvieron ‘Canchita’ y Merlo. Ahora está mi amigo Gabriel Costa y Ballón, con quien estuve en Cristal”, cerró.

OPINIONES

Twitter @DiarioConce
contacto@diarioconcepcion.cl

Deportes

Impacto provocaron las fotos aparecidas en marzo de 2017. Todos sabían que Nicolás Villamil se encontraba mal de salud y también venía de ser expuesto en el programa "En su Propia Trampa", pero nadie tenía muy claro qué tan enfermo estaba el ex arquero de Deportes Concepción. Por esos días, apareció en silla de ruedas y con su pierna izquierda amputada por una diabetes. Terrible. El club donde se transformó en ídolo intentó ayudarlo varias veces, pero no ha sido fácil, por el orgullo del ex arquero y otras cosas. Este domingo, la "Noche Lila" será instancia para cuadrarse con quien fue figura de los años '90.

El presidente del Club Social morado, Víctor Tornería, comentó que "cuando chico era mi ídolo. Siempre fueron Villamil y Almada, los mejores que vi jugar. Los mayores me hablaban de Cavalleri y el 'León de Collao', pero, para mí, los mejores siempre fueron los del equipo del '91. Ese año fue una tremenda campaña. Yo que-

Noche Lila también será momento para ayudar a un aporreado "Loco" Villamil

FOTO: ARCHIVO / GRUPO COPESA



ría ser arquero, por Villamil, y varios niños pensaban así. Nunca más pasó eso con un arquero del club".

¿Y cuánto necesita Villamil para caminar de nuevo con relativa normalidad? Cerca de 4 millones de pesos, es la cifra estimada. Tornería apuntó que "no sólo es la prótesis, porque también hay que sumarle el trabajo de especialistas para que no sea sólo ponerle la pierna. Caminar es otro tema. En este momento, gente del club está evaluándolo y viendo cuál es la mejor alternativa para su caso. Llevamos como 3 meses ya en contacto, aunque siempre hemos intentado ayudarlo. Bueno, había que ver bien una serie de cosas y ahora Villamil ya está instalado en Concepción".

Es por eso que el domingo, en la Noche Lila, se venderán bonos a mil pesos para ayudar al arquero que defendió

a los morados entre 1988 y 1998, en tres etapas distintas. Ahora es el "Loco" quien necesita la mano del hincha.

¿Y la Copa Chile?

El 23 y 24 de marzo comenzará la Copa Chile y debiera incluir 5 equipos invitados desde Anfa. A poco de iniciarse el torneo, aún no se confirma quiénes serán. Tornería advirtió que "ojalá se sepa de aquí al viernes y estemos nosotros. Hay que coordinar varias cosas, sobre todo, si nos toca jugar como locales. Si no, es el viaje. Estamos un poco preocupados, porque pasan los días y no se oficializa nada".

Presentación del plantel

Será este domingo, desde las 18 horas, frente a Cauquenes, en el Ester Roa Rebolledo.

Juntos en el amor y el recuerdo
La Paz
FUNERARIAS

B. Arana 1387, San Martín 1501, Concepción - Av. Colón 1210, Talcahuano.

Siempre estaremos con usted, gracias al especial servicio. **223 48 25**

08
Marzo
23 Hrs

Noche de Reinas

VEN Y DISFRUTA TU DÍA CON **MATÍAS ASSLER**

MC
MARINA CLUB DISCOTHEQUE
marinadelsol.cl

LUNES Y MIÉRCOLES
ENTRADA A MIL CASINO
12 A 21 HRS.

MIÉRCOLES
DOBLE PUNTAJE
12 A 22 HRS.

JUEVES
TU ENTRADA TU JUEGO
20 A 22 HRS.

09
MAR
23
HRS

FIESTA

SOCIAS GRATIS

con el doble de **Marc Anthony**

MC
MARINA CLUB DISCOTHEQUE
marinadelsol.cl

LUN Y MIÉR.
ENTRADA A MIL
12 A 21 HRS.

MIÉRCOLES
DOBLE PUNTAJE
12 A 22 HRS.

MIÉRCOLES
50% DCTO. EN CERVEZAS
18 A 23 HRS.

Entretención & Servicios

Santoral: Ss. Perpetua y Felicidad

EL TIEMPO

HOY **12/17**

VIERNES 10/23 SÁBADO 12/20 DOMINGO 12/20

LOS ÁNGELES 11/18

RANCAGUA 9/27

TALCA 8/27

SANTIAGO 10/28

CHILLÁN 11/19

ANGOL 11/20

TEMUCO 12/18

P. MONTT 10/15

RADIACIÓN UV

RIESGO	TIME*	ÍNDICE
EXTREMO	10	11 o más
MUY ALTO	25	8 A 10
ALTO	30	6 A 7
MODERADO	45	3 A 5
BAJO	60 o más	0 A 2

*Tiempo Máximo recomendado de exposición (minutos).

PUZZLE

AMENO FLEXIBLE MUNICIPIO EN GIRONA SODIO LIA ZORRA GALENO EN CORTO

ALISAR CUERVO NACION ANOTA S/VOCAL ZARCILLO ESTIRPE MIRA ESTA EN LUPA EMBESTIRIAS YODO 100 CACHARRO

DIDACTICO ESCAPARIAN CARBONO LETRA GRIEGA RUEGUEME ASUNTOS MAÑOSO 2.7182 SEPARA VASTAGO AMABLE ALZAN JUEGO EN BOSTON SIMIO EN OHIO TRAS CU SELKNAM CALLEJEAR RADIAN AZUFRE ESTRONCIO FLAUTA TURCA LUNA DE JUPITER OBEDECE VOCAL

CANTRO DE CARPA VOCAL ARGON PREFIJO NEGATIVO DE ESTA MANERA NOTA MI

MARTINFR BRIOSO E ACTA TIE RAERIA M U' C M CROA CHANCACAZO MN OLECOANO A BESTIARIO HA BALOANSIAR IRA NAPA TABA TAS B A ARL' INCISION LBOBOLSQ

SUDOKUS

FÁCIL

				7				2
2			6			3	1	9
		9		2			6	
1	7	4	2	9	5	6		
			8		6			4
	8		3	4				
7					2			3
	3		9	6	1	2		
9	2			3	8	5		

DIFÍCIL

								4
	1		3					
	2	4		8				
		8	4					3
								6
	4		7	2				1
					5		7	
6	8				7	9		
		1			9		3	5

TELÉFONOS

Ambulancias:	131	Inf. Toxicológica:	2- 635 3800
Bomberos:	132	V. Intrafamiliar:	800 220040
Carabineros:	133	Delitos Sexuales:	565 74 25
Investigaciones:	134	Defensa Civil:	697 16 70
Fono Drogas:	135	Fono VTR:	600 800 9000
Inf. Carabineros:	139	Fono Essbío:	600 33 11000
Fono Familia:	149	Fono CGE:	600 -777 7777

FARMACIAS DE TURNO

CONCEPCIÓN

- Salcobrand Ahumada
- Freire 707 • Av. Juan Bosco 501

SAN PEDRO

- Salcobrand
- Michimalonco 1300

CHIGUAYANTE

- Cruz Verde
- Manuel Rodríguez 925

TALCAHUANO

- Redfarma
- Las Amapolas 68, Los Condoros

CAMPO DEPORTIVO CAMPANIL UDEC

DONDE ENTRENAN LOS PROFESIONALES Y JUEGAS TÚ

ARRIENDO DE CANCHAS

9 CANCHAS DE PASTO SINTÉTICO

4 BAÑOS Y CAMARINES

ILUMINACIÓN

CASILLEROS Y CUSTODIA

TIENDA Y CAFETERÍA

SEGURIDAD AL INGRESO

ESTACIONAMIENTOS

COMPLEMENTOS Y ACCESORIOS

www.cdcampaniludec.cl | CAMINO A PENCO KM 1400-CONCEPCIÓN | +569 40277963 | 9- 40277963 | PAGA CON : WEBPAY - TRANSFERENCIA - EFECTIVO