

Qué gana Concepción al convertirse en la primera smartcity de Chile

Soluciones en movilidad sustentable, gestión de *parking*, seguridad, *big data* y un municipio moderno. Empresarios, autoridades políticas y académicas anticipan los cambios.

ECONOMÍA&NEGOCIOS PÁG. 16



DIBUJO: ANDRÉS OREÑA P.

A más de dos años de la elección, ya comienza a perfilarse el panorama de las senatoriales

En un ambiente influenciado por la elección de gobernador regional, la mayoría de los actuales congresistas ya están en campaña para la reelección. A ellos, se suman varios nombres con historial político.

POLÍTICA PÁG. 4

Diario Concepción

Sábado 2 de febrero de 2019, Región del Bío Bío, N°3890, año XI

CIRCULA CON LA TERCERA

SE REALIZARÁ ENTRE 2 Y EL 6 DE SEPTIEMBRE EN EL GRAN CONCEPCIÓN

Apec Bío Bío recibirá a 400 representantes de 21 países socios

Será el evento económico más importante de la década en la Región.

La confirmación de las autoridades consolida la importancia de las reuniones de alto nivel que

se realizarán en septiembre en Bío Bío. El Gobierno Regional, mundo privado y académico

ajustan los detalles del evento. Anterior al evento, se realizarán seminarios sobre las oportuni-

dades que ofrece la Apec para las empresas regionales.

ECONOMÍA&NEGOCIOS PÁG. 13

FOTO: RAPHAEL SIERRA P.



Fernández Vial ya tiene a su "rey": Arturo Sanhueza vuelve al club que lo vio nacer

DEPORTES PÁG. 22

FOTO: ISIDORO VALENZUELA M.



Sebastián Torres cuenta los planes del Centro Artístico Cultural para 2019

Director del organismo señaló que esperan ampliar su oferta de talleres, llegando a niños desde cuatro años.

CULTURA&ESPECTÁCULOS PÁG. 20

FOTO: ARAUCO



Arauco en EE.UU.: planta de tableros de 7,5 hectáreas totalmente techadas

La compañía que invierte hoy US\$ 2.300 en la provincia de Arauco, compró, además, dos industrias a Masisa en México, escalando en su internacionalización. La planta de tableros de Michigan (en la foto) es la más moderna del mundo.

ECONOMÍA&NEGOCIOS PÁG. 17

EDITORIAL: MAYOR PARTICIPACIÓN FEMENINA EN ESTUDIOS SUPERIORES

Verba volant scripta manent



@Consuelovaldesc: Revitalizar las lenguas originarias en la infancia es el camino necesario para la transmisión y salvaguardia de nuestro patrimonio.



@Danielmpajaro: Los supermercados suben el valor de las bebidas retornables, no las ponen en los cooler, sin embargo, bajan el valor de las desechables y las ponen en las unidades de frío. No soy muy avisado, pero creo que debería ser justamente al revés, para eliminar plástico que se tira.



“Trágico, no es esperable una cosa de esta naturaleza, es condenable, rechazable y habrá que esperar la sentencia definitiva.”
Intendente Jorge Ulloa, sobre la muerte de ex presidente Eduardo Frei Montalva.

CARTAS

Cifras de desocupación

Señor Director:

Seguramente todos nos alegramos cuando las cifras de desempleo bajan, porque ello significa que hay familias que recuperan la dignidad básica de autoproveer su sustento.

Otra cosa muy diferente es informar e interpretar mañosamente las cifras, como lo hace el sector económico en nuestra región. Si el desempleo bajó en las provincias que conforman la nueva región de Bio Bío sólo 0.2 en Concepción; 0.1 en Arauco; y 1.0 punto porcentual en Bio Bío; respecto al trimestre anterior; todas cifras no significativas estadísticamente; entonces resulta evidente que la cifra global se ve impactada casi exclusivamente por la separación de Ñuble.

La mentira tiene piernas cortas y las sobre expectativas también. Invito a la comunidad universitaria a participar de este debate, de modo de poner rigor y proyección real a la situación regional.

Luis Henríquez Logia

Arreglo de calles

Señor Director:

Me parece excelente la noticia de que los Municipios podrán ha-

ENFOQUE

Fue el 23 de enero de 2015. Hace unos días se cumplieron 4 años sin Pedro Lemebel. Partía sin voz el que le dio voz a los Nadie. ¿Cuál fue su oficio iluminador? Luchar contra la dictadura desde y con su homosexualidad, anunciar con la pluma el redescubrimiento de interpretaciones y variaciones de la sexualidad marginada y retratar la hipocresía de los poderes. Para ello, Lemebel articuló su propio cuerpo como territorio de expresión.

A fines de los años ochenta conocí a Pedro y en 1991 trabajando para una ONG de Concepción gestionamos la llegada de las “Yeguas del Apocalipsis” (Pedro Lemebel – Francisco Casas). Con el apoyo del centro de alumnos de la Escuela de Periodismo UdeC conseguimos levantar en la Facultad, la ins-

Cuatro años sin Pedro Lemebel

MARIO CABRERA DELGADO
Gerente de Corcudec



talación-Perfomance “Home-naje a Sebastián Acevedo”. Hito que marcaría el devenir de nuestra amistad.

Años después vendría su escritura sable que hizo chillar lo cotidiano ciudadano y redefinió la crónica nacional. Pedro era un poeta genuino. Sus estudios universitarios en arte, el dibujo, la lectura selectiva, la calle, su admiración por Né-

tor Perlongher, su malestar político y experimentación multidisciplinar, fueron la materia prima para deslizarse en las costras sociales de un chile que se autoexigía casto, puro y blanco.

Todos sus temas, sus crónicas, sus programas radiales, incluida su novela (Tengo Miedo torero) fueron campos de batallas. Travestido, indó-

mito, irónico y frontal, con tinta barroca apuntó y disparó contra el establishment de lo correcto. Su arma ideológica bajo un rush labial era en contra de la normalización siempre provocando, alterando la loca de barrio con la frontera intelectual.

¿Cómo leer a Lemebel? Bueno, desde la niñez, en los hogares, en las escuelas, en las cunetas, en la playa y universidades. Hay que leer, ver y releer a Lemebel desde ese dinamismo inquebrantable y vigoroso, lleno de energía y desolación, desde la resistencia y denuncia, desde ese territorio en disputa que lo hizo *freak*, pero canónico.

Pedro Lemebel deseado y adorado por la “pobla”, examinado y premiado por la academia, galopando en su yegua apocalíptica, por los tiempos.

Fake news: Mentiras y noticia falsa

Todos sabemos que el lenguaje tiene no sólo la capacidad de expresar, sino también de crear realidades. Las palabras son símbolos y se puede jugar con ellas, darles múltiples significados y hacerlas más o menos intensas, positivas o negativas. Eso es lo que sucede con algunos términos como *fake news* y post verdad, adoptados del inglés o neologismos en español que esconden su definición real: noticias falsas y mentiras.

Su uso cotidiano, sobre todo en las redes sociales, las han ido despojando de la carga moral y ética que poseen, haciéndolas neutras, de allí a que sean permitidas y hasta legitimadas hay sólo un paso... y ese paso ya se dio. Pero, no da lo mismo decir cosas ofensivas que no corresponden a la realidad contra alguien, inventar argumentos falaces y amplificarlos por medio de la tecnología, pues está demostrado que mientras la mentira es más grande,

más gente la cree.

Si pronunciamos vocablos de distintas maneras cambia la forma de entenderlos, empleamos léxicos robados y pedimos permiso para transformarlos en instrumentos más digeribles, nuestra conciencia se aquieta y el castigo se desvanece: ¿para qué?, ¿por qué?

Es como contar con un poderoso arsenal de armas con silenciador y mira telescópica, cuyo estruendo no se oye y con las cuales se puede matar a la distancia, aunque ello no borra el delito a lo menos lo adormece. Esto funciona hasta que despertamos del sueño y comenzamos a sentir, salvo que hayamos perdido la sensibilidad y ya no sepamos o no queramos distinguir.

Es peligroso vivir así, encerrados en nuestras propias convicciones, aunque no tengan nada que ver con lo que nos rodea, salvo un grupo de gente que está convencida de eso, y pareciera in-

trascendente si se aleja de lo demás. Así se manipulan conciencias y se fabrica opinión sin necesidad de comprobar nada, por último, es suficiente si hay gente que coincida con nosotros.

Un marcado individualismo antigregario y el sentimiento de amenaza permanente que el proceso de deconstrucción de la identidad del hombre contemporáneo son causas que ayudan a explicar estos fenómenos, raíces psicológicas que sustentan una postura que deriva en fanatismo, con poca o nula racionalidad justificada socialmente, más que por ausencia de argumentos, porque no importa si sólo es probable para uno mismo, ahora, si se puede convencer a otros, mejor que mejor.

Esto es todavía peor cuando nos atrevemos a decir las cosas por su nombre, inventando excusas para tranquilizarnos, no obstante, todos sepan que es un engaño. Nos encontramos ante una

pretensión ilusoria, pues por muy escondido que esté el dolor permanece, aparte de que ocultar aquello que nos daña o molesta mutila la libertad.

Quizás sería mucho mejor hacerse cargo de falsedades y mentiras con nombre y apellido, pues reconocer lo evidente es el primer indicio de que se quiere curar la enfermedad de nuestros tiempos.

Cristián Fuentes
Académico Facultad
de Gobierno,
U. Central



cerse cargo de los hoyos y baches de las calles. Nuestra capital regional necesita y de eso sólo conocemos traslados de responsabilidad entre distintos estamentos del Estado. Esperemos, eso sí,

que traspasen los recursos para que las Municipalidades puedan cumplir con una labor que impactará en la vida de todos los habitantes.

Manuel Calvo

Respecto a Venezuela

Señor Director:

Al fin y al cabo, la “novela” parece caminar hacia lo que efec-

tivamente debe ser: que el pueblo venezolano decida su futuro, sin amenazas de grandes potencias.

Aurora Cerda V.

Las palabras vuelan, lo escrito permanece

EDITORIAL

Mayor participación femenina en estudios superiores

El profundo y masivo surgimiento de los temas relacionados con la discriminación hacia la mujer tuvo su expresión concreta en las altas convocatorias públicas del año 2016, un punto de inflexión para el horizontes social de nuestro país. A partir de la marcha en contra de la violencia hacia la mujer, ha emergido una dinámica sin retorno que ha resultado en la creciente menor tolerancia hacia situaciones de desigualdad en cualquier ámbito.

Aun cuando nuestro país ha hecho avances importantes en los últimos años para acortar las distancias entre hombres y mujeres, es evidente que todavía persisten diferencias muy relevantes, evidentes desde las etapas más tempranas. En el caso particular del ingreso a la educación superior, por ejemplo, donde la frase "ni una menos" ha tenido una diferente y positiva interpretación.

Al terminar los episodios de pruebas, durante el período 2019, 154.366 jóvenes postularon al Sistema Único de Admisión a los 41 planteles universitarios del sistema, de estos postulantes, un 56% fueron mujeres.

Sin embargo, a pesar que la PSU 2018 resultó con 209 puntajes nacionales, es decir, un 40% más de lo que sucedió en 2017, tan sólo 44 (21,1%) de estos correspondieron a mujeres, lo cual evidenció, nuevamente, la existencia de una dura brecha de género. A pesar de esto, hubo un mayor número de mujeres que postularon; el 56%, con un 54% seleccionadas.

Según el jefe de la División de Educación Superior del Mineduc, en una entrevista a un medio digital, el aumento del ingreso de mujeres al sistema de educación superior en Chile se ha venido observando desde hace varios años. Según las cifras



Al terminar los episodios de pruebas, durante el período 2019, 154.366 jóvenes postularon al Sistema Único de Admisión a los 41 planteles universitarios del sistema, de estos postulantes, un 56% fueron mujeres.

que maneja esa cartera, el porcentaje de participación de las estudiantes en la matrícula de primer año, ha tenido un crecimiento sostenido.

El fenómeno tuvo sus inicios entre 2008 y 2009, periodo en el cual la cantidad de matriculados comenzó a ser más equitativa, para luego inclinarse a favor de las mujeres, matriculando, así, en 2018, 64.491 más estudiantes del género femenino que masculino, aun así, menos mujeres de las seleccionadas finalmente se matriculan, lo que indicaría que una proporción mayor de seleccionadas que de seleccionados no ven cumplidas sus expectativas.

La realidad de la mujer en el país está rezagada en relación al hombre, así por ejemplo, un estudio reciente de la Universidad Católica reveló que las diferencias no se limitan sólo a las remuneraciones o posibilidades laborales, sino que se extienden a ámbitos tan diversos como destrezas para las matemáticas, o el nivel de lenguaje.

Las casas de estudios superiores deberían seguir avanzando, no sólo en la representación general de mujeres en las carreras, sino que, además, en la eliminación de sesgos culturales relacionados a las elecciones de éstas; áreas comúnmente asociadas a hombres o mujeres, como planes comunes para facilitar el ingreso a Ingeniería, o a Trabajo Social, para mujeres y hombres respectivamente, rompiendo una asociación tradicional, sin real sustento.

El ingreso en igualdad de oportunidades para hombres y mujeres es un desafío cuya resolución exitosa hará bien a la sociedad chilena, ya que en todos los ámbitos podrá haber ópticas diversas y nuevas visiones para su desarrollo equitativo.

OPINIONES
Twitter @DiarioConce
contacto@diarioconcepcion.cl

TRES TIPOS



EN EL TINTERO

El atractivo regalo envenenado

Los presentes griegos son los regalos que traen más problemas que beneficios, o son más una molestia que una ayuda, o son francamente peligros disfrazados de regalos. Se llaman así porque los aqueos, o sea, los griegos de entonces, en una maniobra tenebrosa de Odiseo, o sea, Ulises, simulaban que se retiraban, aburridos de matar troyanos por diez años sin conseguir rendir la ciudad.

Los troyanos, al asomarse a los muros para seguir en la pelea de todos los días, vieron con asombro que las naves enemigas habían zarpado y que habían dejado de recuerdo un lindo y grandote caballo de madera, sin saber que estaba lleno de soldados profusamente armados. La leyenda es bonita, pero probablemente falsa, es muy difícil no sospechar que en el caballo hubiera gatos, en este caso griegos, encerrados. Pero en fin, así la cuenta Homero y no va-

mos a dudar de este historiador insigne a estas alturas del partido.

Ese fue el primer presente griego. Ha habido muchos de ahí para adelante, tomando las formas más diversas, pero con un factor común, muy atractivos en apariencia, pero, a corto o largo plazo, de muy alto costo para el que recibe el obsequio, han sido utilizados por milenios, con grandes posibilidades de funcionar, dejando pocos ganadores y muchísimos perdedores, se sigue haciendo, ya que sigue teniendo mucho éxito.

Ahora las cosas no están tan nítidas, es más difícil identificar el regalo griego, porque el envasado es de mayor sutileza, puede estar en los intercambios comerciales, en los aportes tecnológicos, incluso, en ofertas de puestos de confianza. El viejo Ulises sigue sonriendo.



PROCOPIO

Política



Ángel Rogel Álvarez
angel.rogel@diarioconcepcion.cl

Recién comienza el segundo mes del año, pero este 2019 ya se vislumbra como uno bastante movido en torno a eventuales cartas, ya sea para la elección municipal como para la de gobernadores regionales el próximo año.

Sin embargo, de uno u otra forma, también han comenzado los análisis de la elección senatorial del 2021 y, quizás, mucho de ello tenga que ver con los comicios de gobernadores regionales, pues algunos nombres se repiten.

Así, por ejemplo, en algún momento se especuló con la posibilidad de que el actual senador, Alejandro Navarro (PRO), explorara esa opción, pero a fines del año pasado confirmó que competiría por un tercer período.

Otro caso es el de la ex diputada, Clemira Pacheco. En el PS está la idea de que vuelva a la arena política y se habla de que sea carta a la gobernación regional o al Senado. Claro, en las huestes socialistas también otros dos nombres dando vueltas: Gastón Saavedra y Manuel Monsalve.

El último, cuentan fuentes del partido, se ha logrado perfilar muy bien al interior de la oposición. Recordaron que fue clave en el momento que se negoció la presidencia de la Cámara, incluso, renunciando a la posibilidad de asumir él. En los últimos días, en su calidad de jefe de bancada, también ha oficiado como vocero de los partidos opositores que buscan presentar una acusación constitucional contra el ministro del Interior, Andrés Chadwick.

El caso del ex alcalde de Talcahuano es distinto, pues cumple recién con su primer período como parlamentario y en el PS existen dos voces respecto a la votación que alcanzó en 2017. Están quienes lo colocan sobre la mesa como "un hecho de la causa", pero están quienes sostienen que fue clave en la votación de Saavedra el apoyo de la ex diputada Pacheco. Por lo último, a ella también se le da como opción.

Es en el PS donde más nombres se mencionan.

No pasa lo mismo, por ejemplo, con la DC, en especial en Bío Bío. De hecho, hasta ahora ni siquiera se ha citado la opción del diputado, José Miguel Ortiz, como ocurrió en la anterior elección (terminó compitiendo Camilo Escalona). En Ñuble, la historia es distinta, pues aunque se ha dedicado a manifestar que está abocado a su trabajo

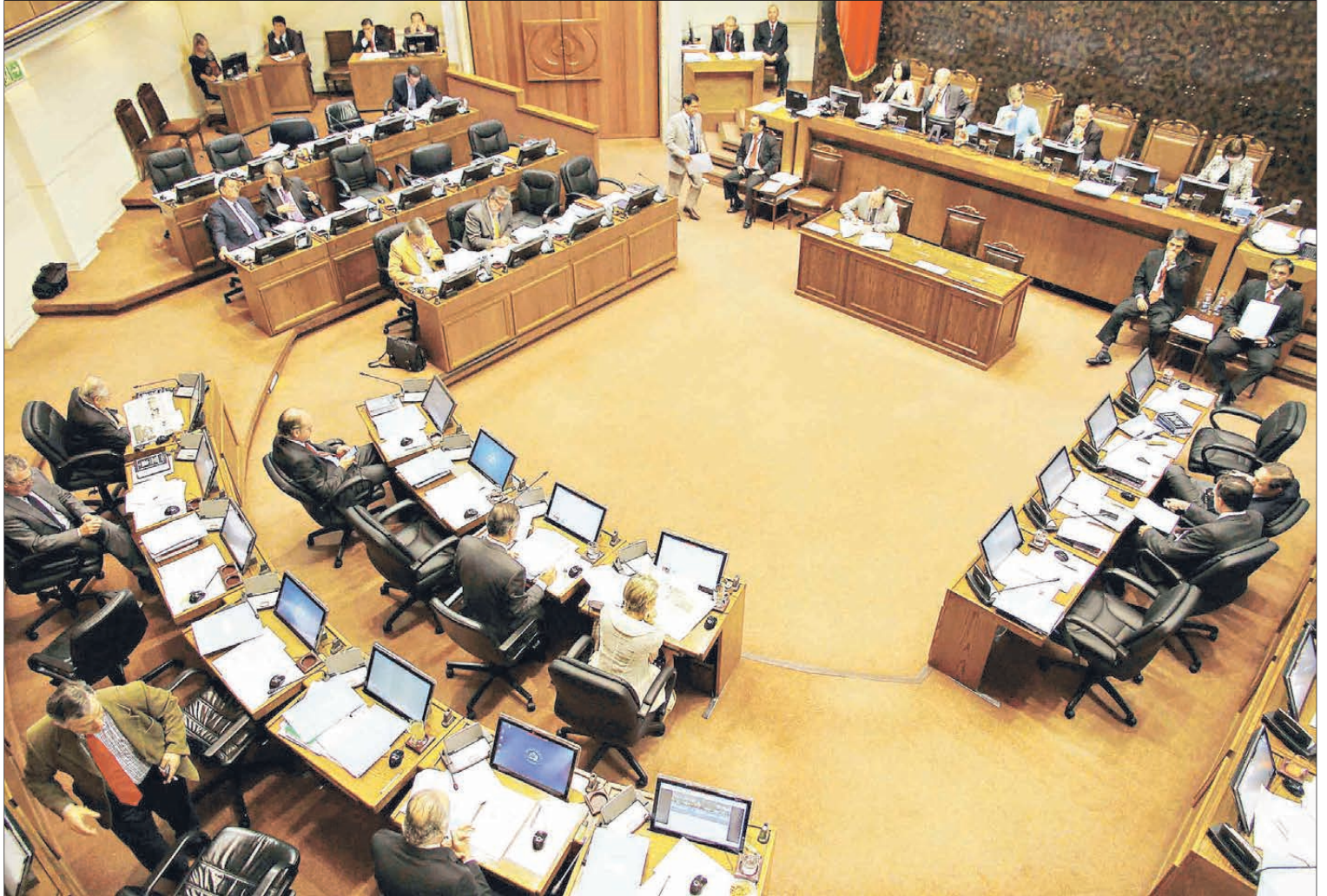
Ex seremi de Hacienda evalúa candidatura a gobernador

Es un hecho que 2019 será un año clave para definir las candidaturas del próximo año, tanto en las municipales como las primeras elecciones gobernadores regionales.

Así las cosas, siguen surgiendo nombres y

ayer trascendió el caso del ex seremi de Hacienda y vicepresidente del PRO, Renzo Galgani, quien estaría analizando la opción de ser candidato a gobernador. Galgani es parte del equipo de trabajo del senador Alejandro Navarro.

FOTO: CAROLINA ECHAGUE M.



LA MAYORÍA DE LOS ACTUALES CONGRESISTAS YA ESTÁN EN CAMPAÑA PARA SU REELECCIÓN

Así se comienza a perfilar la elección senatorial en Bío Bío

En medio de los nombres para ser eventuales cartas a gobernador regional, también, surgen otros para los comicios de a fines de 2021.

2021 es la elección

senatorial correspondiente a las regiones pares. En Bío Bío se elijen tres senadores; en Ñuble, dos.

legislativo, es un secreto a voces que el diputado Jorge Sabag será carta al Senado en 2021.

En la nueva región también se menciona al actual diputado de RN, Frank Sauerbaum, quien, incluso, ha manifestado a sus cercanos la idea de competir en una primaria.

Otros nombres

En algún momento se especuló con la idea que la ex candidata presidencial del Frente Amplio, Beatriz Sánchez, fuera candidata al Senado, representando a Bío Bío por su cercanía con la zona, en particular, cuando fue estudiante de la Universidad de Concepción. Poco

a poco la idea se fue diluyendo, hasta que dio por descartada.

De la misma, forma se han escuchado versiones respecto a la eventualidad de que José Antonio Kast esté interesado en Bío Bío. Lo anterior, siempre y cuando desestime ser carta presidencial. Su alta votación en lugares como Lota, Coronel y la provincia de Arauco, sustentarían la tesis.

Sin embargo, algunas fuentes consultadas en Chile Vamos, opinaron que era muy difícil que Kast desestime ser una opción en la carrera a La Moneda. "Si para eso está trabajando", dijo una fuente.

En Chile Vamos, en todo caso, el escenario no está tan claro, salvo la

más que segura candidatura de la senadora y presidenta nacional del partido, Jacqueline van Rysselberghe. La congresista ha declarado que su intención no es sólo ser electo, sino competir para que sean dos las cartas oficialistas las que lleguen al Senado (en Bío Bío se elegirán tres senadores).

En ese contexto, se ha especulado con el intendente Jorge Ulloa y el diputado del Distrito 21, Iván Norambuena.

En RN, en tanto, reina el hermetismo, lo que se explicaría por la ausencia de eventuales candidatos.

OPINIONES

Twitter @DiarioConce
contacto@diarioconcepcion.cl



NO BAJAMOS LA GUARDIA

BRIGADISTAS

Con una capacitación permanente, apoyados por 20 aeronaves y la más alta tecnología, nuestros cerca de 1.000 brigadistas tienen como prioridad proteger a la comunidad y el entorno que la rodea.

#ESTAMOS POR

reforestar • prevenir • combatir incendios forestales

cmpc[®]

Nuestra fibra • Nossa fibra • Our fiber



¡3 FORMAS DE AHORRAR!



**FILETITO PECHUGA
POLLO 800 GR BRASIL
SEARA**
PRECIO NORMAL: \$2.490

\$1.890

AHORRO: \$600



**TRUTRO ENTERO
POLLO ENVASADO**
PRECIO NORMAL: \$1.890

\$1.290

AHORRO: \$600



**PULPA PIERNA
900 GR
SÚPER CERDO**
PRECIO NORMAL: \$3.790

\$2.990

AHORRO: \$800



**PECHUGA DESHUESADA
POLLO 800 GR BRASIL
SEARA**
PRECIO NORMAL: \$2.490

\$1.890

AHORRO: \$600



**PACK 12 UNID.
CERVEZAS
BECKER**

PRECIO NORMAL: \$5.490

\$3.990 c/pack

AHORRO: \$1.500



**ARROZ G2
BLUE BONNET 1 KG
TUCAPEL**
PRECIO NORMAL: \$850

\$750

AHORRO: \$100



**PASTAS VARIEDADES
400GR
CAROZZI**
PRECIO NORMAL: \$690 c/u

2X \$1.060

AHORRO: \$320



**BEBIDAS VARIEDADES
2,5 LT
COCA-COLA, FANTA Y SPRITE**
PRECIO NORMAL: \$1.690 c/u

2X \$2.690

AHORRO: \$690



**MOCHILAS
OZARK TRAIL**

\$5.990 c/u



**CUADERNOS VARIEDADES
100 HOJAS
COLÓN**

\$590 u



**HERMÉTICOS
MAINSTAYS**

\$990 c/u

Promoción y precios válidos en locales SuperBodega aCuenta con vigencia desde el 24 de enero al 06 de febrero de 2019, ambas fechas inclusive. Máximo de compra 10 unidades de cada producto por boleta. Excluye otras promociones vigentes y compras con factura.



PREFIERA ALIMENTOS CON MENOS SELLOS DE ADVERTENCIA

PRECIOS
BARATOS
TODOS LOS
DÍAS

EN LOS
PRODUCTOS
QUE NO PUEDEN
FALTAR EN
TU CASA

+

PRECIOS
AÚN MÁS
BARATOS

EN MÁS
DE 500
PRODUCTOS
SELECCIONADOS

+

ELIGIENDO
NUESTRAS
MARCAS



AHORRA HASTA UN
25%* MÁS
ELIGIENDO NUESTRAS MARCAS



*Precios y promoción válidas en locales SuperBodega aCuenta desde el 31-01 del 2019 al 06-02-2019. El porcentaje de ahorro corresponde al promedio de diferencias de precio de venta al público entre productos de marcas propias disponibles en SuperBodega aCuenta y el comparable más vendido de la categoría correspondiente. Porcentaje y precios pueden variar luego de la fecha de vigencia. Más información en Servicio al Cliente de cada local.

COMPRAR EN **aCuenta** SuperBodega **SALE A CUENTA!**

Ciudad

Marcelo Castro Bustamante
marcelo.castro@diarioconcepcion.cl

En su oficina y con cifras en la mano, el seremi de Educación, Fernando Peña, trata de justificar la necesidad que hay para la Región de la existencia del proyecto "Admisión Justa" para la zona.

En este instante, se trata de un proyecto, que según Peña, se encuentra enfocado a 1.400 alumnos de un universo de 35 mil estudiantes que utilizaron el Sistema de Admisión Escolar en el año 2018.

- ¿Cuántas personas se mantienen al día de hoy sin matrícula?

- Actualmente, 1.411, ellos representan el 4% del total de postulantes en el periodo regular, que alcanzó 35 mil postulantes. De ellas, cerca de cinco mil pasaron al periodo complementario, esto es una cifra importante. Es en este universo de familias en donde comenzamos a trabajar admisión justa, ya que ellos nos comenzaron a contar que alumnos con muy buenos promedios no pudieron quedar en ninguno de sus colegios de preferencia. Hay un ejemplo, la señora Yessenia, su hija con promedio 7 no quedó en ningún colegio hasta el día de hoy.

- ¿Qué pasó con ella para que no quedara en ningún colegio si postulo a siete colegios?

- No cumplió ninguna de las variables que el sistema tiene que son; tener un hermano en el establecimiento, ser alumno prioritario, ser hijo de funcionario o ex alumno. Al no cumplir ninguno de estos requisitos, pasas a un proceso que es al azar y no quedó en ninguno de ellos y eso no es justo para nadie, ya que existe un sacrificio por parte de esos padres. Con este proyecto de ley, pedimos selección en colegios de enseñanza media en establecimientos de alto desempeño, que en la región son 28.

- ¿Cuáles son?

- Liceos emblemáticos, bicentenarios, etc.

- ¿El Enrique Molina, por ejemplo?

- No necesariamente, ya que hay colegios emblemáticos que no tienen la categoría de alto desempeño. Esto igual se relaciona con 1.411 familias que no se han podido matricular, ya que buscan otras preferencias que el sistema no les arroja.

- Acá se está armando una normativa para el 11% de los padres.

- Sí, nosotros creemos que no se justifica reponer la selección en todo el sistema, solamente en los colegios de alto desempeño, donde la nota puede tener una función importante en la movilidad social de un alumno vulnerable, ya que

FERNANDO PEÑA, SEREMI DE EDUCACIÓN

“No porque el 86% de las familias haya quedado en el proceso regular, existe conformidad”

La autoridad salió, nuevamente, al paso de las críticas que existen por el proyecto "Admisión Justa" y entregó algunas cifras correspondientes a la Región que podrían justificar, a su modo, la existencia de una iniciativa que va en beneficio de una minoría.

FOTO: ISIDORO VALENZUELA M.



FRASE

“El 4% del total de postulantes en el periodo regular, que alcanzó 35 mil postulantes”.

“Un ejercicio de marketing político para dar la sensación de empate que puede ser inconstitucional”.

“La idea es darle la opción preferente a alumnos con buenas notas en el sistema”.

conformes con el proceso?

- Esta ley no debiese afectar al resto de las postulaciones, ya que está circunscritas a este grupo de 28 colegios. Y acá lo importante es entender que no porque el 86% de las familias haya quedado en el proceso regular exista conformidad, muchos reservarán un cupo. Hay una decisión que desborda el hecho, se trata de una valoración del sistema que quita atribuciones y libertades, en donde el Estado ordena un ejercicio que antes era propio.

- ¿Un estudiante vulnerable puede estudiar en un colegio particular pagado, como es la consigna de la "Ley Machuca"?

- La ley Machuca es un ejercicio de marketing político para dar la sensación de empate que puede ser inconstitucional que tampoco resuelve el principal desafío de la educación pública. Quiero ver a la oposición analizando cómo mejoramos la educación pública. El sistema no te puede obligar a un colegio donde tú no quieres ir.

- ¿Admisión Justa viene a mejorar los liceos emblemáticos?

- La idea es darle la opción preferente a alumnos con buenas notas en el sistema.

eso genera un incentivo virtuoso en el sistema educativo. Son los mismos apoderados los que nos

han dicho esto.

- ¿Qué se le puede decir al 86% de los padres que sí resultaron

OPINIONES

Twitter @DiarioConce
contacto@diarioconcepcion.cl

Ciudad

Marcelo Castro Bustamante
marcelo.castro@diarioconcepcion.cl

TRAS DECLARACIONES DE LA AUTORIDAD

DC local critica a Ulloa por postura tras fallo en Caso Frei

Resquemor generó al interior de la Democracia Cristiana local las declaraciones del intendente Jorge Ulloa, sobre el resultado judicial de la investigación por la muerte del ex presidente Eduardo Frei Montalva.

De acuerdo al presidente de la falange en el Bío Bío, Nicolás Hauri, "palabras del Intendente Ulloa hoy por muerte de ex presidente Frei son absolutamente increíbles. Habla de condenar su crimen, no obstante, él haber votado en contra el año 2015 de oficio de Comisión de Defensa donde se le pide información al Ejército por este crimen (sic)", manifestó a través de su cuenta en Twitter.

En tanto, la diputada por el Distrito 21, Joanna Pérez, indicó que "El intendente Ulloa no tiene autoridad moral para referirse al fallo, él fue un abierto defensor del régimen militar y de Augusto Pinochet... Yo hubiera esperado que siguiera la línea del Presidente Piñera, quien, además, es su jefe, o que se hubiera restado de opinar, decir a estas alturas que la participación del estado en el asesinato del presidente Frei Montalva son sólo suposiciones es insultar la inteligencia de todos los chilenos".

Molestia causó en la falange que no existiera una opinión más contundente y en la línea del gobierno por parte del ex diputado.



Primera instancia

Las partes anunciaron que recurrirán a la Corte de Apelaciones. Hasta ayer, lo habían hecho la DC, el Gobierno y la familia Frei.

tar la inteligencia de todos los chilenos".

Ulloa, en tanto, comentó que "ellos no tienen por qué compartir mis dichos y naturalmente puedo aceptar la existencia de otras opiniones, pero yo me quedo con lo que he planteado y hay que calificar en su justa dimensión un fallo de primera instancia".

OPINIONES

Twitter @DiarioConce
contacto@diarioconcepcion.cl

ROSEN
HOT
SALE

HASTA
50%
DCTO

EXCLUSIVO EN OUTLET ROSEN

VÁLIDO HASTA EL 10 DE FEBRERO 2019

HASTA 12 CUOTAS PRECIO CONTADO CON TARJETAS DE CRÉDITO BANCARIAS

EL PAGO CON TARJETAS DE CRÉDITO PUEDE TENER COSTOS ASOCIADOS. CONSULTE CON EL EMISOR DE SU TARJETA PARA MAYOR INFORMACIÓN.

Concepción: Freire N° 368.

Talcahuano: Pedro de Cintra 35-85, Autopista Concepción Talcahuano.

San Pedro de la Paz: Portal de San Pedro 4850, local 21.

outlet
ROSEN

Ciudad



Aumenta tarifa de locomoción colectiva para estudiantes

La Seremi de Transportes informó que la tarifa de estudiantes en los buses regulados del Gran Concepción variará este año, siendo el máximo a cobrar \$180, que no de no contar con subsidio estatal sería de \$210.

El seremi del ramo, Jaime Aravena, dijo espera que para los próximos meses la tarifa adulto, que actualmente es de \$540, pueda bajar, a diferencia de la de estudiantes que se mantiene fija durante todo el año.

Carolina Abello Ross
carolina.abello@diarioconcepcion.cl

Con ampliación de plazo de detención hasta el lunes quedó Jordan Alexander Villanueva Salas, de 25 años, imputado de degollar a su conviviente, Lisette Riffo Cayupán, de 23 años.

El femicidio, el primero del año en Bío Bío y el sexto a nivel nacional, se conoció a las 04:30 horas de ayer, cuando se recibió un llamado en la Segunda Comisaría de Lebu, por lo que concurrió personal policial a la población 27 de febrero.

En ese lugar, se entrevistaron con la madre del hombre, quien les relató lo ocurrido.

En este caso no había medidas de protección ni denuncias por violencia intrafamiliar, precisó el comandante Víctor Blanco, subprefecto de los Servicios de la Prefectura de Arauco.

El intendente Jorge Ulloa lamentó lo ocurrido y confirmó que, pese a que se sabía que la joven era víctima de violencia, no había denuncia alguna.

“Por esto, llamamos a las personas a que, frente al conocimiento de situaciones de violencia intrafamiliar se produzcan las denuncias correspondientes. No podemos seguir aceptando que este delito se apodere de nuestra sociedad”, dijo la autoridad regional.

La seremi de Gobierno, Francesca Parodi, también seremi (s) de la Mujer y Equidad de Género, se refirió a lo ocurrido.

“Era conocido que en este caso había violencia, por eso, es importante reforzar los entornos familiares de mujeres que sean víctimas de violencia de género para que ellas denuncien. Estamos haciendo esfuerzos como gobierno para detectar a las mujeres que sufren agresiones, pero necesitamos la colaboración de la ciudadanía”, y agregó que ya se le ofreció a la familia apoyo legal y psicosocial.

El hijo de 7 años de la pareja, quedó bajo el cuidado provisorio de su



FOTO: LABOCAR

PRIMER FEMICIDIO DE 2019 EN LA REGIÓN DEL BÍO BÍO

El lunes formalizarán a hombre que degolló a su conviviente en Lebu

El Ministerio Público solicitó la ampliación de plazo de detención, a la espera de antecedentes. La pareja tenía un hijo de 7 años, quien quedó al cuidado de su abuelo materno.

abuelo materno.

A la espera de antecedentes
Ayer, en horas de la tarde, el hom-

bre fue llevado al tribunal, donde el Ministerio Público solicitó la ampliación de plazo de detención de Villanueva Salas hasta este lunes,

para recabar más antecedentes en la investigación, lo que fue aceptado por el juez de Garantía (i) Rodrigo Argandoña.

El fiscal a cargo del caso, Danilo Ramos, precisó que el detenido estaba en compañía de sus padres, donde confesó que había matado con un cuchillo a su conviviente en un domicilio que se encontraba a cuatro cuadras. Allí concurrió carabineros, quienes encontraron el cuerpo de la mujer.

“La mujer tenía múltiples lesiones cortantes y contusas. Se solicitó la ampliación de plazo, a la espera de realizar diligencias, como la autopsia de la joven, como un informe que debe dar cuenta de la relación que tenían la víctima y el imputado, lo que es relevante para la calificación jurídica de los hechos”, dijo el persecutor. La audiencia quedó fijada para este lunes, a las 9 horas.

OPINIONES

Twitter @DiarioConcepcion
contacto@diarioconcepcion.cl



FOTO: GOBERNACIÓN PROVINCIAL DE CONCEPCIÓN

3 mil 500 dosis de fármacos incautados en Hualpén

Más de 3 mil 500 dosis de distintos fármacos fueron incautados en Hualpén, en un operativo conjunto entre el municipio, la Gobernación y Carabineros.

El capitán Víctor Jerez precisó que en esta fiscalización se realizó en ferias libres, donde se detuvo a tres personas, dos de ellos menores de edad, por la venta de estos medicamentos.

En el operativo hubo tres

detenidos, entre ellos, menores de edad. El mayor de edad tenía antecedentes.

El gobernador Robert Contreras precisó que se está trabajando para evitar que se vendan medicamentos en ferias libres, ya que también hay psicotrópicos, lo que está sancionado por la ley de Drogas. Llamó a la población a no comprar estos medicamentos sin receta y que se desconoce si están vencidos o no.

Ciudad

UdeC asesorará a los municipios de Itata



FOTO: UDEC

La Universidad de Concepción y la Gobernación Provincial de Itata suscribieron un convenio de intercambio y colaboración, con la educación como eje central para el desarrollo sustentable de la Provincia, ya que la formación y la capacitación estarán orientadas a mejorar la calidad de vida de los habitantes de esa provincia.

El acuerdo fue firmado por la vicerrectora de Relaciones Institucionales y Vinculación con el Medio, Claudia Muñoz Tobar, y la Gobernadora Rossana Yáñez Fuller, como coordinadora ante los Municipios de la Provincia, y en ella participó, además, el director general del Campus Chillán, Pedro Rojas.

A la ceremonia asistieron también los seremis de Economía, Roger Cisternas, y de Agricultura, Fernando Bórquez, además del equipo de la Zona de Oportunidades, junto con los alcaldes y alcaldesas de Ninhue, El Carmen, Portezuelo, Quirihue y re-

presentantes de Ránquil.

Por parte de la UdeC estuvieron presentes, además, la Directora de Vinculación Social UdeC, María Inés Picazo; el Subdirector del Campus, Juan Alberto Barrera; el jefe de la Unidad de Vinculación con el Medio del

Campus, Diego Rivera; y la Jefa de la Unidad de Innovación y Gestión de Proyectos, Claudia Tramón.

Para el director del campus Chillán, este convenio "viene a formalizar el compromiso que la Universidad ha tenido por años con Ñuble. Te-

nemos una presencia de 65 años dentro de la Región, por ello, esta formalización del convenio viene a canalizar las distintas experiencias exitosas que se han realizado en la institución a través de investigación, desarrollo, capacitación técnica y profesional de los habitantes de nuestra región, y hoy formalizamos este trabajo para que se desarrollen los habitantes de la provincia de Itata, de las comunas y, por lo tanto, eso conlleve a un bienestar para la comunidad".

Por su parte, la Gobernadora señaló que gracias a este convenio "vamos a tener todo el apoyo de la Universidad para el desarrollo de nuestra provincia y comunas, contando con su apoyo para todas las actividades que queramos potenciar. Este es un hito muy importante y emocionante para

nosotros: el tomarnos de la mano con la Universidad para apoyar a la gente que tenemos en Itata, tremendamente emprendedora y capaz, con mucha fuerza de trabajo, apoyada por la cátedra y *expertise* que los profesionales de la UdeC".

Los alcaldes también valoraron la realización de este convenio que, dentro de los tópicos a trabajar, incluye el desarrollo conjunto de actividades académicas y de investigación, en áreas de interés común; la colaboración en educación personal, familiar y comunitaria que estimule el desarrollo sustentable de la provincia; la colaboración en educación técnico profesional que permita aumentar el capital social de los habitantes de la Provincia de Itata; el intercambio de información y publicaciones: postulación conjunta a fondos nacionales o extranjeros de investigación y de ejecución de programas, estudios o proyectos de común interés, entre otros.



PROGRAMACIÓN DE CAPACITACIÓN MARZO - ABRIL 2019

Elige Capacitación Superior Cursos | Diplomas | Seminarios | Programas Sociales

Gestión Organizacional

| | Código Sence | Horas | Inicio | Término | días | horario | valor |
|--|--------------|-------|-------------|-------------|--------------------|--------------------|------------|
| Evaluación Económica de Proyectos | 1237951528 | 24 | 07 de Marzo | 26 de Marzo | Martes y Jueves | 18:00 a 22:00 Hrs. | \$ 136.000 |
| Gestión de Empresa y Eval Econ de Proyectos para Emprendedores | 1237975006 | 30 | 07 de Marzo | 02 de Abril | Martes y Jueves | 18:00 a 22:00 Hrs. | \$ 180.000 |
| Técnicas de Contabilidad a través de normas IFRS | 1237951110 | 34 | 06 de Marzo | 09 de Abril | Martes y Miércoles | 18:00 a 22:00 Hrs. | \$ 200.000 |
| Actualización de Reforma Tributaria | 1237953341 | 34 | 06 de Marzo | 09 de Abril | Martes y Miércoles | 18:00 a 22:00 Hrs. | \$ 200.000 |
| Herramientas Técnicas de Contabilidad | 1237983273 | 45 | 06 de Marzo | 15 de Abril | Lunes y Miércoles | 18:15 a 22:00 Hrs. | \$ 225.000 |
| Diploma Técnicas en Dirección Estratégica de Negocios | 1237941712 | 124 | 26 de Abril | 26 de Julio | Viernes y Sábados | 18:00 a 22:00 Hrs. | \$ 650.000 |
| Diploma en Igualdad de Género y Conciliación Laboral | 1237980288 | 120 | Abril | Julio | Viernes y Sábados | 18:00 a 22:00 Hrs. | \$ 650.000 |

Gestión de Recursos Humanos

| | Código Sence | Horas | Inicio | Término | días | horario | valor |
|---|--------------|-------|-------------|-------------|-------------------|--------------------|------------|
| Lengua de Señas Básico | 1237974242 | 24 | 06 de Marzo | 25 de Marzo | Lunes y Miércoles | 18:00 a 22:00 Hrs. | \$ 140.000 |
| Técnicas de Cobranza y Negociación | 1237937385 | 24 | 06 de Marzo | 25 de Marzo | Lunes y Miércoles | 18:00 a 22:00 Hrs. | \$ 120.000 |
| Técnicas de Gestión del Liderazgo Orientado a Resultados | 1237986211 | 30 | 07 de Marzo | 02 de Abril | Martes y Jueves | 18:00 a 22:00 Hrs. | \$ 180.000 |
| Administración General y Gestión del Recurso Humano | 1237948889 | 40 | 07 de Marzo | 09 de Abril | Martes y Jueves | 18:00 a 22:00 Hrs. | \$ 200.000 |
| Técnicas para el uso de Lengua de Señas en el Trabajo | 1237966581 | 40 | 07 de Marzo | 09 de Abril | Martes y Jueves | 18:00 a 22:00 Hrs. | \$ 220.000 |
| Diploma Técnicas en Habilidades Directivas y Gestión Organizacional | 1237939886 | 117 | Abril | Julio | Viernes y Sábados | 18:00 a 22:00 Hrs. | \$ 585.000 |
| Diploma para Secretarías Gestión Ejecutiva y Empresarial | 1237949598 | 146 | 26 de Abril | 26 de Julio | Viernes y Sábados | 18:00 a 22:00 Hrs. | \$ 750.000 |

Computación e informática

| | Código Sence | Horas | Inicio | Término | días | horario | valor |
|--|--------------|-------|-------------|-------------|-------------------|--------------------|------------|
| Microsoft Office Aplicado a la Gestión Laboral | 1237949109 | 24 | 07 de Marzo | 26 de Marzo | Martes y Jueves | 18:00 a 22:00 Hrs. | \$ 120.000 |
| Excel Básico Aplicado a la Gestión Laboral | 1237949524 | 24 | 06 de Marzo | 25 de Marzo | Lunes y Miércoles | 18:00 a 22:00 Hrs. | \$ 120.000 |
| Excel Intermedio Aplicado a la Gestión Laboral | 1237941532 | 24 | 06 de Marzo | 25 de Marzo | Lunes y Miércoles | 18:00 a 22:00 Hrs. | \$ 120.000 |
| Excel Avanzado Aplicado a la Gestión Laboral | 1237944274 | 24 | 07 de Marzo | 26 de Marzo | Martes y Jueves | 18:00 a 22:00 Hrs. | \$ 120.000 |
| Inteligencia de Negocios y Gestión de Datos | 1237934097 | 45 | 08 de Marzo | 03 de Abril | Lu, Mi y Vi | 18:15 a 22:00 Hrs. | \$ 225.000 |

Sistema de Gestión y Calidad

| | Código Sence | Horas | Inicio | Término | días | horario | valor |
|---|--------------|-------|-------------|-------------|-------------------|--------------------|--------------|
| Técnicas de Auditoría en SIG ISO 9001:2015 | 1237946362 | 24 | 07 de Marzo | 26 de Marzo | Martes y Jueves | 18:00 a 22:00 Hrs. | \$ 150.000 |
| Formación de Auditores Internos en SIG | 1237947506 | 32 | 06 de Marzo | 01 de Abril | Lunes y Miércoles | 18:00 a 22:00 Hrs. | \$ 240.000 |
| Formación de Auditor Líder en SIG Certificado por AENOR Chile | 1237946355 | 40 | 07 de Marzo | 09 de Abril | Martes y Jueves | 18:00 a 22:00 Hrs. | \$ 325.000 |
| Diploma en SIG, Certificado por AENOR Chile | 1237946193 | 124 | Abril | Julio | Viernes y Sábados | 18:00 a 22:00 Hrs. | \$ 1.200.000 |

Abastecimiento, Control y Operaciones

| | Código Sence | Horas | Inicio | Término | días | horario | valor |
|---|--------------|-------|-------------|-------------|-------------------|--------------------|------------|
| Control de Gestión y Cuadro de Mando Integral Aplicado | 1237949139 | 40 | 06 de Marzo | 08 de Abril | Lunes y Miércoles | 18:00 a 22:00 Hrs. | \$ 200.000 |
| Administración de Bodega y Control de Inventario | 1237951476 | 40 | 07 de Marzo | 09 de Abril | Martes y Jueves | 18:00 a 22:00 Hrs. | \$ 200.000 |
| Administración Avanzada de Bodega y Control Eficiente de Inventario | 1237934091 | 40 | 06 de Marzo | 08 de Abril | Lunes y Miércoles | 18:00 a 22:00 Hrs. | \$ 200.000 |
| Diploma Técnicas en Gestión de Operaciones y Logística Aplicada | 1237935325 | 124 | 26 de Abril | 26 de Julio | Viernes y Sábados | 18:00 a 22:00 Hrs. | \$ 650.000 |

"Actividades de capacitación autorizadas por el SENCE para los efectos de franquicia tributaria de capacitación, no conducentes al otorgamiento de un título o grado académico".

El inicio de los cursos está sujeto a la inscripción del mínimo de participantes requerido.

- Cursos cerrados para empresas
- Facilidades de pago

INFORMACIONES
www.udeccapacita.cl

(41) 22 04 392 / gefermandez@udec.cl
(41) 22 04 953 / gestion@udec.cl



Ciudad

FOTO: GIRO ESTRATÉGICO



CUC estrenó robot para cirugías

Da Vinci es el nombre del robot con el que la Clínica Universitaria de Concepción pretende revolucionar el trabajo en pabellón. De hecho, ayer se realizó una simulación en pabellón con el recién llegado equipo del Centro de Cirugía Robótica y Mínimamente Invasiva, que demostró cómo resolverá quirúrgicamente las patologías de los pacientes y se posiciona como el primer centro en su tipo del país fuera de la región Metropolitana.

Eduardo Serradilla, gerente general de la clínica, destacó que se trata de un gran hito, pues los pacientes ya no tendrán que viajar a Santiago para acceder a la mejor tecnología existente.

El Centro de Cirugía Robótica está a cargo de Octavio Castillo, médico urólogo, especialista en cirugía laparoscópica y fundador del primer establecimiento de este tipo en nuestro país, que cuenta con más de mil cirugías a su haber; aseguró que estos procedimientos tienen mayor precisión, menor sangrado, recuperación más rápida y menos posibilidad de infección.

La inversión de US\$ 2 millones, cuenta con cuatro brazos, uno de ellos sostiene un lente y en los otros se pueden instalar las herramientas necesarias para cada cirugía. Puede realizar intervenciones para cáncer de próstata e histerectomía, entre otras. En las próximas semanas, luego de capacitar al equipo médico, estará en uso.

SE DETECTÓ COLONIAS EN EL ENTRETECHO DEL ESTABLECIMIENTO

Eliminarán 360 murciélagos de hospitales de Coronel y Lota

Los quirópteros se encontraban sobre las áreas de maternidad y neonatología, por lo que se trasladó a pacientes. Existe riesgo de contagio de rabia ante mordeduras.

Ximena Andrea Valenzuela Cifuentes
ximena.valenzuela@diarioconcepcion.cl

Si bien parece mentira que una colonia de murciélagos habite un centro de salud, esta situación está aquejando al Hospital San José de Coronel, lugar hasta donde el jueves por la tarde arribó el seremi de Salud, Héctor Muñoz, para comprobar la presencia de quirópteros que habitan en el entretecho del lugar.

Los quirópteros, pertenecientes a la especie tadarida brasiliensis, se encontraban adheridos al shaft de un antiguo incinerador, por sobre el área de maternidad y neonatología; razón por la cual la primera autoridad de salud exigió, además, el traslado de los pacientes de dichas áreas clínicas a otras dependencias del recinto asistencial u otro centro de salud externo donde se asegure la integridad física de usuarios y funcionarios.

La colonia de murciélagos, cercana a los 300 ejemplares, debe ser eliminada, según explicó la autoridad de salud, debido al riesgo de contagio de rabia a humanos y animales. "Se solicitó al Servicio de Salud de Concepción, del que depende el Hospital San José de Coronel, que contrate una empresa, que debe cumplir con una serie de requisitos técnicos, y proceder a eliminar el foco de riesgo, en un plazo máximo de 21 días corridos".

De acuerdo a lo informado por la unidad de Zoonosis, la empresa debe contar con autorización sanitaria vigente, con protocolo de preexposición a rabia por riesgo biológico de



FOTO: SEREMI DE SALUD

Plazo de 21 días corridos tiene el Servicio de Salud Concepción para eliminar el foco de riesgo en el Hospital San José de Coronel.

los funcionarios que van a ejecutar dicha eliminación; entregando un plan de trabajo previo a la Seremi e informando el horario y ejecución de labores de eliminación.

Considerando los antecedentes recibidos desde el Hospital de Coronel, se decidió realizar, también, una inspección en el Hospital de Lota, donde tras constatar una colonia activa de cerca de 60 ejemplares de la misma especie, también se ordenó su eliminación.

Eso sí, a diferencia del recinto hospitalario de Coronel, en este caso se

observa que no existen brechas estructurales o conexiones que permitan ingreso de quirópteros al interior del establecimiento.

Cabe destacar que los murciélagos resultan peligrosos si están infectados, pues a través de la mordedura y contacto o por mecanismos indirectos, como la inhalación, pueden transmitir la rabia, enfermedad viral que provoca una encefalomielitis aguda irreversible.

OPINIONES

Twitter @DiarioConcepcion
contacto@diarioconcepcion.cl

FOTO: ISIDORO VALENZUELA M.



Adultos mayores visitarán gratis los parques

El ingreso gratuito para adultos mayores a los parques, reservas nacionales y monumentos naturales que integran el Sistema Nacional de Áreas Silvestres Protegidas del Estado, Snaspe, fue dado a conocer por el intendente Jorge Ulloa en la Reserva Noguén.

El proyecto, llamado Vive Tu Naturaleza, según dijo la autoridad, contribuirá a que los mayores de 60 años puedan optar a un estilo de

vida más saludable, activo y participativo, al poder visitar, por ejemplo, en el caso de la Región, las reservas presentes en Nonguén, isla Mocha, Alto Pemehue y Ralco, a los que se suma el parque nacional Laguna Laja.

El beneficio, que ha nivel nacional ha sido liderado por la primera dama, Cecilia Morel, incluye el ingreso gratuito a 40 parques, 46 reservas y 17 monumentos naciona-

les que cubren 15,3 millones de hectáreas, equivalentes a 20% del territorio nacional.

Eliecer Vargas, presidente nacional de la Confederación de Adultos Mayores de Chile, agradeció que sus pares puedan libremente visitar los parques del país y realizó un llamado a todos los ciudadanos a cuidar la naturaleza, que contribuirá para el desarrollo de nuevas generaciones.

Economía & Negocios

| | |
|------------------|-------|
| INACER | |
| julio-septiembre | 4,3% |
| IPC | |
| Diciembre | -0,1% |
| Anual | 2,6% |
| TPM | |
| Desde 31/01/2019 | 3,0% |

| | |
|--------------------------|--|
| UNIDAD DE FOMENTO | |
| \$27.544,45 | |
| UTM | |
| \$48.305,00 | |

| | | | | | |
|----------------------------|----------|--------|--------------------|-----------|--------|
| BOLSAS DE VALORES | | | | | |
| Ipsa | 5.452,97 | +0,88% | Igpa | 27.508,46 | +0,70% |
| MONEDAS EXTRANJERAS | | | | | |
| Dólar Observado | \$655,39 | | Euro | \$751,77 | |
| COMMODITIES | | | | | |
| Celulosa NBSK (US\$/Ton) | \$1.170 | | Cobre (US\$/libra) | \$2,76 | |
| H. de pescado (US\$/Ton) | \$1.525 | | Petróleo WTI | \$55,31 | |

FOTO: RAPHAEL SIERRA P.

Felipe Placencia Soto
felipe.placencia@diarioconcepcion.cl

El Gran Concepción recibirá entre el dos y el seis de septiembre una de las reuniones más importantes de Apec en Chile: el Diálogo Alto Nivel en Sociedad Digital e Innovación y reunión ministerial.

Se confirmó la llegada de más de 400 representantes extranjeros, provenientes de las 21 economías que integran el Foro de Cooperación Económica de Asia Pacífico, convirtiéndose en el evento más relevante en su tipo de la última década en el Bío Bío.

En la intendencia afinan los detalles. La máxima autoridad regional, Jorge Ulloa, instruyó la formación de una "Mesa Técnica" que definirá una agenda abierta a todas las comunas de las provincias de Concepción, Bío Bío y Arauco. Esta incluirá a las municipalidades, universidades y gremios productivos.

El liderazgo recayó en ProChile en una labor conjunta con el Gobierno Regional, la Municipalidad de Talcahuano, la Universidad del Bío Bío y la Corporación Desarrolla Biobío.

El director regional de la entidad, Gino Mosso, calificó este evento en una tremenda oportunidad para la Región, que es la principal exportadora no cobre de Chile, después de la Metropolitana. "Es una instancia de mostrar a estas delegaciones de las economías Apec que somos mucho más que celulosa y commodities".

Mosso resaltó que tres cuartas partes de las exportaciones van hacia estas economías del Asia Pacífico. "Desde nuestros puertos salen los barcos con carga del sector forestal, productos del mar, industria manufacturera y agroindustria, que cruzan el Océano Pacífico para llegar hasta estos grandes centros de consumo".

DURANTE EL AÑO SE REALIZARÁN ACTIVIDADES EN COMUNAS

Apec en Concepción recibirá delegación de 400 representantes de 21 economías del mundo

El Gobierno Regional, el mundo privado y académico se prepara para el evento más importante en materia económica de la década en la Región del Bío Bío.

Y puntualizó: "Pero no sólo nos acerca el transporte aéreo o marítimo. También tenemos empresas que exportan a través de internet sus conocimientos. Se trata de empresas de servicios, que permiten proponer soluciones en diversas áreas, como la ingeniería, arquitectura, diseño, el software, los videojuegos y los servicios audiovisuales, a clientes que se encuentran fuera de nuestras fronteras".

La gerente general de Desarrolla Bío Bío, Leticia Herane, expresó que "tener la posibilidad de mostrar al mundo todo lo que tenemos en Bío Bío significa que nuestros esfuerzos actualmente están orientados en realizar trabajo coordinado y colaborativo, entre todos los actores que inciden

en el desarrollo de nuestra Región".

Seminarios

Durante el año, está previsto que se realicen seminarios sobre las oportunidades que ofrece Apec para las Pymes de las comunas del Gran Concepción, de las ventajas arancelarias que dispone Chile a través de los acuerdos de libre comercio y del apoyo que entregan los entes públicos para exportar.

Se explicó que algunos eventos programados para este año tendrán un "sello Apec". Es decir, que incluirán una mirada hacia las oportunidades que ofrece este importante encuentro.

Es así como ya está definido que tendrán este estandarte el Festival

Internacional de Innovación Social (fiis 2019 entre el 20 y 23 de marzo) y la Feria Nexo Logistic (26 y 27 de marzo).

Llamado a concursos

Entonces, en la "Mesa Técnica" se acordó que para promover e incrementar la participación se organizarán tres concursos que estarán destinados a premiar a los mejores "representantes" regionales a mostrar a las delegaciones extranjeras.

Se invitará a participar en concurso de alimentos, en que definirán los mejores productos y también las mejores presentaciones gastronómicas. Otro de artesanía, que busca atraer a los exponentes que reflejen la identidad

local. Y, finalmente, un llamado para el sector Industrias Creativas para que, junto con el Teatro Bío Bío, permitan mostrar a los mejores artistas y creadores.

"Las bases y los detalles de estos concursos serán elaborados en conjunto con la Corporación Desarrolla Biobío y representantes de las universidades locales, para lo cual también se pedirá la colaboración de los gremios empresariales regionales", informaron.

A fines de febrero, se realizará una nueva coordinación para seguir avanzando en lo que será la cumbre.

¿Qué es la Apec?

El Foro de Cooperación Económica de Asia Pacífico (Apec), es la principal congregación mundial para promover el crecimiento, la cooperación técnica y económica, la facilitación y liberalización del comercio y las inversiones en la región Asia Pacífico. Fue creado en 1989, a instancias de Australia y Japón, para fortalecer la comunidad de la región Asia Pacífico. Un gran objetivo a largo plazo es la creación de un área de libre comercio del Asia Pacífico (Ftaap).

Cuenta con 21 miembros, los que se denominan "economías". Estos son: Australia; Brunei Darussalam; Canadá; Chile; China; Hong Kong, China; Indonesia; Japón; Corea del Sur; Malasia; México; Nueva Zelanda; Papúa Nueva Guinea; Perú; Filipinas; Rusia; Singapur; Taipei Chino; Tailandia; Estados Unidos y Vietnam. Representan el 39% de la población del planeta, el 60% del PIB global y el 50% del intercambio comercial total.

OPINIONES

Twitter @DiarioConcepcion
contacto@diarioconcepcion.cl

MESA TÉCNICA

- ProChile
- Gore Bío Bío
- Municipalidad de Talcahuano
- Universidad del Bío Bío
- Desarrolla Biobío

SELLO APEC

- 2 actividades confirmadas:
- fiis
 - Nexo Logistic 2019

CONCURSOS

- 3 llamados:
- Alimentos
 - Artesanía
 - Industrias creativas

APEC
CHILE 2019

DELEGACIÓN
400 personas

21
Economías del mundo

DURACIÓN
2 al 6 de septiembre



Economía & Negocios

TRAS INFORMES DE LA SEREMI DE SALUD

Lucerna, Fuente Alemana y Rometsch llaman a confiar en sus productos

Felipe Placencia Soto
felipe.placencia@diarioconcepcion.cl

“En nuestros 65 años como fabricantes de helados nunca hemos tenido este tipo de problemas y menos intoxicaciones. En octubre del año pasado, una de las máquinas de helados no llegó a su soporte máximo, que son 90 grados, saliendo los helados alterados, pero en ningún caso con presencia de coliformes fecales como se dio a conocer en la prensa. Me solicitaron dejar de fabricar, hasta que se arregle el desperfecto; en dos días el tema ya estaba solucionado”, explicó el gerente de Lucerna, Jorge Sverlij, tras los informes de la Seremi de Salud que detectaron coliformes en una serie de empresas locales.

Las empresas penquistas detallan que ante la detección de coliformes se tomaron las medidas correctivas para que no vuelva a ocurrir.

Por su parte, Fuente Alemana también hizo sus descargos públicamente. “Somos una empresa con casi 50 años de tradición en la Región del Bío Bío, donde nos hemos ganado el cariño de los penquistas por nuestra calidad, compromiso y sabor. Estos atributos son fundamentales, por lo que realizamos estrictos controles de calidad en cada una de las líneas de productos.

Lamentamos que una fiscalización de rutina, realizada hace cerca de un año y cuyas observaciones fueron rápidamente rectificadas, afecte injustificadamente hoy a nuestra marca”.

Otra que hizo sus descargos fue Rometsch. “En enero de 2018, una muestra de sabor particular de helado artesanal salió con resultado no conforme, según los es-



EL GERENTE DE LUCERNA, Jorge Sverlij, dijo que ya está todo subsanado.

FOTO: INPAN

tándares del RSA. Al realizar la trazabilidad de ello, constatamos que fue causado por un producto que se recibió por error con el sello de cierre hermético en mal estado, provocando la contaminación de la materia prima y, en consecuencia, del helado como producto final”.

Y añadieron: “Esto fue subsanado de inmediato y en febrero del mismo año fuimos entrevistados con

35

fueron los sumarios cursados a una serie de locales penquistas.

nota de prensa por diferentes medios de comunicación y designados por SNS como modelo de inocuidad alimentaria”.

Rometsch aclaró que incluso se hacen asesorar por una consultora externa en

esta materia para cumplir a cabalidad con las buenas prácticas.

Lo mismo aseguraron la Fuente Alemana, que periódicamente toma muestras para ser analizado por un laboratorio externo.

El gremio panadero y pastelero Inpan, pidió el apoyo. Especialmente por su socio integrante, Lucerna.

OPINIONES

Twitter @DiarioConcepcion
contacto@diarioconcepcion.cl

Cencosud dice adiós a las bolsas plásticas a partir de mañana

A partir de este domingo, Cencosud dejará de entregar bolsas plásticas de forma definitiva. Si bien la compañía ya se había adelantado a la implementación de la normativa en el marco de su estrategia de sostenibilidad, el próximo 3 de febrero reafirmará su compromiso con el cuidado del medio ambiente al cumplirse seis meses desde que entró en vigencia la ley 21.100 que prohíbe el uso de bolsas plásticas en el comercio.

París fue la primera tienda por departamento en eliminar la entrega de empaques



de plástico a través de su campaña #SinBolsasPorFavor, implementada en noviembre de 2017 y que logró la reducción de 30 millones de unidades al año.

Desde enero, se están realizando todos sus despachos en cajas de papel/cartón certificado y biodegradable.

“Llevamos 10 años liderando la industria del retail con miras a una forma más sustentable de comprar. En noviembre pasado dejamos de imprimir catálogos, retirando 3,4 millones unidades de circulación”, explica la gerente de Marketing de París, Matías Brown.

AGRANDADO!

DE



3 SORTEOS* DE \$10 MILLONES TODOS LOS DÍAS

*Sorteo 2 y 3 promocionales

Economía & Negocios

ENTREGAN PERSPECTIVAS DESDE EL MUNDO DE LA ACADEMIA, LA EMPRESA Y EL MUNICIPIO

Los negocios que generará Concepción al convertirse en la primera *smartcity*

Edgardo Mora Cerda
edgardo.mora@diarioconcepcion.cl

De acuerdo con un empresario ligado al mundo tecnológico regional de las 5 compañías de mayor valor mundial hace 10 años, 3 estaban relacionadas al petróleo, mientras que hoy las 5 empresas ahora son todas tecnológicas.

Si Concepción fuera la primera *smartcity* a nivel nacional podría generar negocios que permitan albergar empresas que quizás puedan estar entre las 5 de mayor valor a nivel global.

Claudio Maggi, director de Desarrollo e Innovación de la Universidad de Concepción, consultado acerca del tipo de negocios que generaría Concepción si fuera una ciudad inteligente, respondió: "Sobre todo, debieran ser negocios orientados en las personas, por ejemplo, alternativas de movilidad sustentable, como un mejor transporte público, intermodal, o en combinación con bicicletas públicas (masivas en Santiago)".

Maggi agrega que hay que considerar "además, aplicaciones (apps) de apoyo para la gestión de estacionamientos, seguridad ciudadana, respuestas ágiles ante accidentes o gestión de flota de transporte público, basadas en *machine learning*, y de manera indirecta, cafés y comercios propios de las *smartcities*, con mucho sistema de reserva o compra y *delivery online*, junto con múltiples otros que justamente resulta difícil predecir, pues se basan en la atmósfera innovadora que estimula toda *smartcity*".

Soluciones en movilidad sustentable, gestión de *parking*, seguridad, *big data* y un municipio moderno son algunas de las innovaciones que podrían ser pronto una realidad.



Por su parte, Daniel Jiménez, presidente ejecutivo del grupo Mallconnection, dice que "lo primero es pensar en ser reconocidos como la primera ciudad inteligente en Chile con un enfoque a integrar todos los oferentes locales, sin exclusión, generando un gran polo de

empleo y estabilidad".

En esta línea, sigue Jiménez, "si logramos ser una región innovadora, en que el principal foco esté en mejorar la calidad de vida de nuestra población y con el apoyo del gobierno regional, las universidades y los distintos grupos de interés, po-

dríamos ser un polo económico que podríamos estar por muchos años siendo los primeros en Latam y con ello provocando el interés de todo el mundo".

Lo que falta para ser *smart*

En relación a lo que le falta a la capital regional para ser una ciudad inteligente, el director de Desarrollo e Innovación de la UdeC apunta a que "una *smartcity* requiere *hardware* (infraestructura), *software*, y *brainware* *smart*. Las inversiones y mejoras de estas tres componentes suelen moverse a diferentes velocidades: normalmente la infraestructura para una ciudad inteligente (luminarias, vías, sistemas integrados para estacionamientos o flotas inteligentes) toma un ciclo de inversión más extenso".

En este sentido, destaca Maggi "es fundamental la voluntad y visión de autoridades para avanzar en inversiones y normativas habilitantes para ir hacia estándares de *smartcity*, y por otro lado, el concurso de otros actores (universidades, comunidades) para empujar con el desarrollo de soluciones".

El alcalde Álvaro Ortiz informa que "trabajamos para ser un municipio moderno y digital que facilite a la comunidad el acceso a trámites digitales e información de interés, pero también servicios públicos eficientes, como la recolección adecuada de los desechos sólidos y facilidad para el reciclaje, desarrollamos acciones para fortalecer el cuidado del medio ambiente y orientar nuestra vida hacia la sostenibilidad".

La habilitación de puntos wifi gratuitos en espacios públicos de la comuna, atención al público a través de plataformas *online*, el primer bus eléctrico de regiones, la campaña "Un Metro para Concepción" y la implementación de puntos limpios para el cuidado del medio ambiente son algunos de los ejemplos que el jefe comunal destaca en la materia.

Para César Arévalo, docente de Ingeniería en Informática de Duoc UC sede Concepción, "la administración de la información sería, en sí, una oportunidad de negocio, dando lugar a una mejor distribución y acceso a recursos, construyendo un sistema social eficiente".

FRASE



"Debieran ser negocios orientados en las personas, por ejemplo, alternativas de movilidad sustentable, como un mejor transporte público".

Claudio Maggi, director de Desarrollo e Innovación UdeC.



"Lo primero es pensar en ser reconocidos como la primera ciudad inteligente en Chile con un enfoque a integrar todos los oferentes".

Daniel Jiménez, presidente ejecutivo del grupo Mallconnection.



"Trabajamos para ser un municipio moderno y digital que facilite a la comunidad el acceso a trámites digitales e información de interés, pero también servicios públicos eficientes".

Álvaro Ortiz, alcalde de Concepción.



"La administración de la información sería, en sí, una oportunidad de negocio, dando lugar a una mejor distribución y acceso a recursos".

César Arévalo, Docente de Ingeniería en Informática de Duoc UC sede Concepción.

OPINIONES

Twitter @DiarioConcepcion
contacto@diarioconcepcion.cl

Economía & Negocios

Javier Ochoa Provoste
javier.ochoa@diarioconcepcion.cl

“El mercado de Estados Unidos ha sido importante por muchos años en lo que se refiere a venta de madera como el terciado y las molduras, con ventas aproximadas de 500 a 600 millones de dólares que exportábamos a Norteamérica y que con la compra de Moncure y Flakeboard, que consisten en 9 plantas productivas distribuidas entre Estados Unidos y Canadá, sumamos otros US\$ 700 millones, incorporando unos 1.400 trabajadores”.

Es el contexto explicado por el gerente de Asuntos Corporativos y Comerciales de Arauco, Charles Kimber, que justifica que la empresa haya decidido invertir US\$ 400 millones para la construcción de su primera planta en Estados Unidos.

Se trata de la planta de tableros MDP (aglomerados) más moderna de su tipo en el mundo, gracias a los altos estándares de rendimiento, calidad, uniformidad de los productos y bajos costos. Sus instalaciones contarán con las certificaciones ISO 14001 (ambiental) y Oshas 18001 (seguridad), explicó Kimber.

La iniciativa se está llevando a cabo sobre una superficie de 240 hectáreas, a cinco millas de la ciudad de Grayling, en Michigan. Tendrá una superficie techada de 7,6 hectáreas, donde albergará una línea continua de tres metros de ancho por 52,5 de largo (la más grande en su tipo en América del Norte) para producir aglomerados.

Y otras dos prensas de melamina de 1,5 metros de ancho por 6 de largo, con espacio suficiente para incorporar una tercera. Dará trabajo permanente a 200 personas.

Todo contempla una inversión de US\$ 450 millones y tendrá una capacidad instalada para producir 800.000 m³ de paneles de madera al año. Abastecerá a proveedores de muebles de los estados de Michigan, Ohio, Indiana, Illinois y Wisconsin, en estados unidos, además de la provincia de Ontario, en Canadá.

YA COMENZÓ A PRODUCIR y comercializar la planta que Arauco construyó en Michigan (US\$ 450 millones) para abastecer todo el oeste medio de Estados Unidos.



FOTOS: ARAUCO

LA MULTINACIONAL YA SUMA 60 PLANTAS INDUSTRIALES EN EL MUNDO

Empresa Arauco comenzó a producir tableros en Michigan

La compañía que invierte hoy US\$ 2.300 en la provincia de Arauco, compró, además, dos industrias a Masisa en México, escalando en su internacionalización.

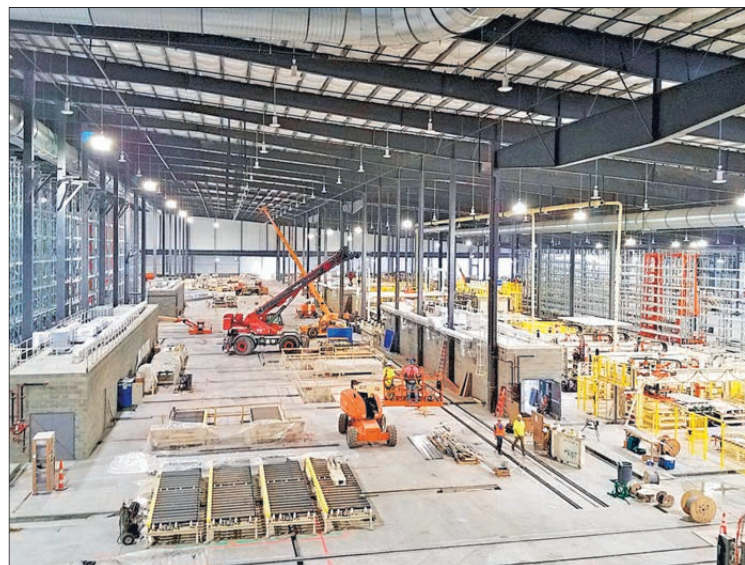
plantas en ese país, pero a una distancia más larga. En este negocio los costos logísticos son muy importantes”, puntualizó el ejecutivo.

Cabe recordar que Arauco posee 8 plantas industriales en Estados Unidos y 60 a nivel mundial, siendo el segundo en producción de celulosa y tableros MDF, y de partículas.

“Lo atractivo es que Arauco está diversificado en distintos mercados y productos. Es una empresa que es dueña de sus bosques y que son cultivados. Y tiene áreas de negocio bien definidas como son forestal, celulosa, tableros y maderas y energía, diversificando esto geográficamente con fuerte presencia en los mercados internacionales”, acotó Kimber.

- ¿Qué viene ahora en cuanto a cartera de proyectos?

- Ingresaremos, dentro de dos meses, un Estudio de Impacto Ambiental de nuestro parque eólico Viento Sur de US\$ 350 millones. Y recién tomamos control de dos plantas que compramos a Masisa en México.



Son 7,6 hectáreas techadas las que posee la planta de tableros más moderna del mundo en su tipo y que ya está operando.

350

millones de dólares invertirá Arauco en un parque eólico (200 MW) en la provincia del mismo nombre. Se encuentran realizando participación ciudadana anticipada y proyectan ingresar a evaluación ambiental dentro de dos meses.

“En esta zona (Michigan) tradicionalmente se fabrica mucho mueble y no existía una planta de este tipo, por lo tanto, esta inversión nos ayuda a mejorar la logística, con parte importante de la cadena de producción de muebles en Estados Unidos, en especial, en el oeste americano, que hasta la fecha la hemos estado abasteciendo con nuestras

OPINIONES

Twitter @DiarioConce
contacto@diarioconcepcion.cl

Sociales

Magia y aventura en Biblioteca Viva Mirador Bío Bío

Verónica Lamperti
veronica.lamperti@diarioconcepcion.cl

PAOLA LLANOS y Renata Monteverde.



En el contexto de la XV Mini Jornadas de Literatura Fantástica, la Sociedad Tolkien, Oh-tarima, organizó una entretenida actividad para los seguidores del mundo legendario. El panorama familiar ofreció una búsqueda del tesoro llena de magia y diversión a través de viajes en el tiempo. De forma paralela, se desarrolló una charla para padres sobre el fomento lector y pintacaritas para los más pequeños.

DANIELA OPAZO y Pamela Fierro.

PAULA YÉVENES, Julieta Rodríguez y Manuel Rodríguez.



MARTÍN NAVARRETE y Benjamín Méndez.



HUGO SOTO y Mónica Garcés.



NICOLÁS RICCIARDI, Giovanni Ricciardi y Matilda Bravo.

DANIEL PINO y Benjamín Pino.



CLAUDIA ARRIAGADA, Sofía Godoy y Fernando Godoy.



KATHERINE FRITZ y Benjamín Catalán.

SIMÓN RUBILAR, Álex Fierro, Fabián Rubilar y Gabriel Méndez.

VIVIANA VIGUERAS y Ariel Maldonado.





Sociales

Verónica Lamperti
veronica.lamperti@diarioconcepcion.cl

Días de verano en San Pedro de la Paz



Un panorama distinto ofrece el Balneario Público de la Laguna Chica de San Pedro de la Paz. No sólo está la alternativa de natación, sino que, además, brinda a sus visitantes diferentes actividades para hacer más grato y entretenido el momento familiar. Un lugar imperdible para estas vacaciones de verano.

LIAN GARCÍA, Nadia Fernández y Paulina Izquierdo.



VALENTINA LÁRTIGA, Carola Riquelme y Paula Lártiga.

VERÓNICA TOLEDO, Maite González y Jaime González.



TANIA TORRES, Sofía Carrasco y Génesis Pérez.



ERMA BURGOS, Mateo Villarroel e Isaac Villarroel.



CANDI FERNÁNDEZ, Maderlín Donoso y Luciano Mieres.



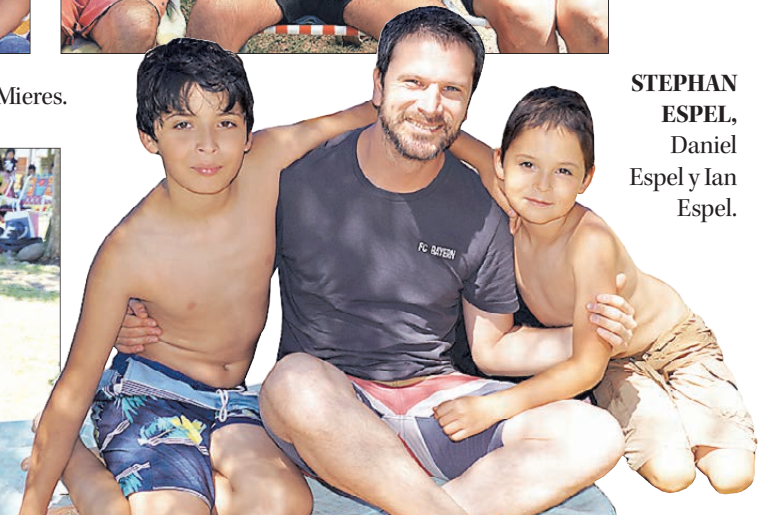
PABLO LARA, Nicolás Lara y Magaly González.



KIMBERLY MUÑOZ y Leslie Catril.



KATHERINE VEGA, Antonella Anaís y Alonso León.



STEPHAN ESPEL, Daniel Espel y Ian Espel.

Cultura & Espectáculos

FOTO: ISIDORO VALENZUELA M.



TORRES INDICÓ QUE esperan abarcar más espectros etarios y, también, realizar nuevas propuestas artísticas de agrupaciones de alumnos.

INSTITUCIÓN TENDRÁ MÁS TALLERES

Centro Artístico amplía su oferta para este 2019

Sebastián Torres, director del organismo penquista, se refirió a los planes que tienen para la temporada que recién comienza. Uno de los principales es llegar a niños de cuatro a seis años.

Sandar E. Oporto
contacto@diarioconcepcion.cl

El Centro Artístico Cultural (CAC) prepara una variedad de proyectos para este 2019, *ad portas* de cumplir 36 años de trabajo. Su año partió con la presentación de la obra teatral "Un sueño color violeta" en el Foro de la Universidad de Concepción, en el marco de la Escuela de Verano "Albor Centenario".

"Estuvo lleno y los niños recibieron una gran ovación. Eso, de alguna manera, reconoce que el trabajo de teatro escolar, que hacemos con tanto cariño y dedicación, logra niveles insospechados y que puede ser presentado en un escenario donde usualmente se presentan profesionales", expresa Sebastián Torres, director de la entidad cultural.

La cabeza del CAC cuenta que este año el espectro de talleres se ampliará, para considerar a niños de entre cuatro y seis años. "Haremos un impulso muy fuerte al desarrollo de la educación prebásica. Se ha reiterado en varias oportunidades, con estudios científicos, que la sensibilización temprana en chicos que están en etapa de formación les ayuda en el desarrollo cognitivo", explica.

Estos talleres se sumarán a la oferta regular que partirá en marzo y terminará en diciembre y está abierta, además del segmento de edad que agregarán, a alumnos de entre siete y 13 años.

"El programa incluye disciplinas musicales en piano, teclado, guitarra popular y clásica, chelo, contrabajo, gita-

36
años
de trabajo cumplirá este 2019 el Centro Artístico Cultural de Concepción.

rra eléctrica, bajo eléctrico, batería, percusión, flauta travesera, canto, coro, viola, violín y música latinoamericana. A eso se suman los ramos escénicos en donde tenemos danzas folclóricas, danza contemporánea, ballet y teatro", precisa Torres.

Junto a ello, se encontrarán disponibles los talleres vespertinos para mayores de 18 años, entre abril y noviembre. "Tendremos canto, piano, danzas tribales, cueca, tango. Y una serie de actividades que se van a ir incorporando, que son del estilo seminario *workshop*, en donde van a tener más especialización en lenguaje audiovisual y fotografía, cursos que se suman a la parrilla tradicional".

Cultivar más talentos

Esta oferta programática promete ampliar las agrupaciones con las que el CAC mantiene su presencia cultural. "Tenemos en este momento cinco elencos de alumnos de probada calidad, que se han presentado en escenarios importantes que son nuestra orquesta, nuestra camerata infantil y una juvenil, la Big Band Jazz de Concepción, que hoy en día

está instalada en el Liceo Enrique Molina. También contamos con un Ensamble de voces. Este año evidentemente se van a crear más", cuenta el director.

Además, comenta que "nosotros tenemos, además, durante todo el año una serie de presentaciones junto a todas las instituciones que nos invitan. Somos parte del proyecto de orquesta de Artistas del Acero y el Ministerio de las Culturas".

Además, el Centro Artístico Cultural se encuentra en proceso de desmunicipalización, lo que significará un cambio de ubicación y cambios administrativos. "Estamos trabajando para hacer absorbidos por la municipalidad de Concepción, entidad con la tenemos un acuerdo preliminar para poder incorporar a la Dirección de Cultura, creada recientemente. De ella, podríamos empezar a depender desde el año 2020", comenta Torres.

Palabras a las que agrega que esta gestión "implicará un reajuste muy grande, completo. Primero, significará cambiarnos de casa y luego un ajuste institucional, puesto que nuestros alumnos priorizados son los estudiantes que pertenecen a la Dirección de Educación, que ya no va a existir. Por lo tanto, viene un giro estratégico donde nos plantearemos el objetivo de visibilizar nuestro trabajo, a través de mejorar la calidad de la propuesta artística que ofrecemos".

OPINIONES

Twitter @DiarioConcepcion
contacto@diarioconcepcion.cl

02 FEB | 23 HRS

Fiesta

80'S

CON RODOLFO ROTH & DJ PATO MUÑOZ

MC

marinadelsol.cl  

MARINA CLUB
DISCOTHEQUE

Deportes



FOTO: ARCHIVO / DIARIO CONCEPCIÓN

23 duplas tendrá Copa Alemania de Beach Volley

Hoy, desde las 9:30 horas en la cancha del CDA, se disputará la Copa Alemania 2019 de Beach Volley. Serán 23 duplas, 19 en varones y 4 en damas, las que competirán en la cita, que tendrá un total de 42 partidos.

En la serie femenina, las parejas jugarán en formato todos contra todos, mientras que los hombres se dividirán en tres grupos. Los partidos serán a un set, de 21 puntos. La fase final comenzará mañana al mediodía.



FOTO: CAROLINA ECHAGÜE M.

UDEC Y UN NUEVO APRONTE INTERNACIONAL

Busca mayor roce competitivo y aguar la fiesta a su rival

Campanil visita a Universitario de Lima en la "Noche Crema". Una instancia para tomar ritmo de cara a Copa Libertadores y seguir probando alternativas. Se jugará a estadio lleno.

Carlos Campos A.
carlos.campos@diarioconcepcion.cl

Por el rival y el contexto, será la gran prueba que enfrentará Udec previo a Copa Libertadores. El Campanil cerrará su gira por Perú enfrentando a Universitario de Lima en la "Noche Crema", una ocasión para que los peruanos se muestren ante su público, exhiban el nuevo plantel para la temporada y, por supuesto, traten de partir el año en casa con un triunfo.

Pero la misión de los auricielos es otra. El equipo dirigido por Bozán se está preparando para un exigente año con tres campeonatos de por medio, por lo que tomará el duelo de hoy casi como un partido oficial, probando alternativas para lo que será el debut ante Sporting Cristal por Copa Libertadores.

En ese sentido, Francisco Bozán ya parece encontrar al equipo ideal

Estadio: Monumental de Lima
Hora: 21:00



para este año. Si bien recién parte la temporada y restan casi 15 días para el debut oficial, se han notado cambios que el DT introduciría en el equipo de cara a la temporada.

Uno de ellos es la inclusión como titular del volante peruano Josepmir Ballón, quien le ha ganado el mano a mano a Fernando Manríquez en la mitad de la cancha, acompañando a Camargo y Droguett.

Atrás, los cuatro del fondo serían Pacheco, Rolín, Mencia y Cordero, aunque el uruguayo se inte-

gró esta semana recién a los entrenamientos en Perú.

En ataque la competencia será intensa. Rubio es el titular por el centro y en las bandas hay lugar para sólo dos, pero alternativas por montón: Huentelaf, Ponce, Valdá, Maturana, Orellana y desde más atrás Figueroa, lucharán este año por la titularidad.

Privilegiados

El Campanil es uno de los pocos elencos chilenos que ha jugado ante Universitario de Lima. Colo Colo enfrentó seis veces a los peruanos, todas por Copa Libertadores, U. de Chile cinco, UC y U. Española dos.

Quieren aguarle la fiesta a su rival hoy y sumar otra victoria, tomando en cuenta el 3-0 del sábado pasado.

OPINIONES
Twitter @DiarioConce
contacto@diarioconcepcion.cl

Quiere terminar con su mala racha fuera de casa

La irregularidad ha sido el sello que ha tenido Basket UdeC a lo largo de la presente Liga Nacional de Básquetbol (LNB). Un equipo que en su mejor día puede ganarle con claridad a cualquiera, pero que cuando no le salen las cosas también es posible que caiga sin apelaciones. Y de visita, condición donde ha mostrado su peor cara, el Campanil buscará levantar su nivel de cara a los playoffs del certamen, midiéndose primero con U. Católica (hoy, 20 horas) y mañana con Leones de Quilpué (mañana, 20 horas).

Los auricielos vienen de perder como forastero ante Castro y ABA Ancud, resultados que los dejaron en la cuarta posición de la Conferencia Centro. Alfredo Madrid, entrenador de la UdeC, se refirió a la preparación de cara a estos encuentros.

"Durante la semana vi bastante motivados a los chicos, asumiendo el compromiso de mejorar lo hecho en los últimos partidos, de salir de la situación en que estamos, con las dos derrotas recientes en la isla. Ahora vamos contra adversarios directos, como Católica, que si bien sólo ha ganado dos juegos en la Liga no

Un registro muy pobre

Como visitante, la UdeC ha jugado 14 encuentros como visitante, ha ganado cuatro y perdido diez.

hay que confiarse. Y luego con Leones, un rival muy fuerte y mucho cuidado", indicó.

Sobre el mal rendimiento que ha tenido la UdeC como visitante (marca de 4-10), Madrid aseguró que "de acuerdo al análisis que hemos hecho de los partidos, pasa principalmente por errores mentales, sobre todo pérdidas de pelota en momentos importantes de los encuentros".

El entrenador también dijo que es fundamental corregir esto, considerando que no tendrán ventaja de local en la primera serie de playoffs. "Tenemos claro que si no salimos con una dureza física y mental, no contaremos con chances de visita, algo que sí mostramos como local".

Mauricio Cisternas volverá en esta fecha doble, pero será baja Rodrigo Madera.

FOTO: LUKAS JARA M.



Deportes



Paulo Inostroza
paulo.inostroza@diarioconcepcion.cl

A fines de los '90, un muchachito de Barrio Norte se movía en la mitad de la cancha. Las corría todas. Quitaba junto al "Turco" Abdala y pasaba la pelota a Toledo y Zanatta para que hicieran

algo de magia. Tiempos del Vial en la B, con Avilés y otras pizarras. 20 años después, y con varios títulos en el cuerpo, el jovencito volvió hecho rey. Arturo Sanhueza, a punto de cumplir 40, fue presentado como el refuerzo más importante de la nueva "Ma-

quinita" de Erwin Durán.

Y fue presentado en la Plaza Independencia. Sí, en la calle. Saludando a Juan Su fan, fanático aurinegro que lleva 53 años lustrando botas y se llevó la gran sorpresa. "Veía fútbol antes que él naciera", comentó a la pasada.

ARTURO SANHUEZA RETORNÓ A CASA

El jovencito de Barrio Norte que un día volvió en calidad de rey

El siete veces campeón de Chile y otrora emblema de Colo Colo defenderá otra vez la camiseta que lo vio nacer. Fernández Vial aseguró refuerzo de lujo para la temporada 2019.

Todos querían una foto con el ex Colo Colo. No sólo vialinos, sino que gente de cualquier equipo y hasta del "Conce", como el pequeño Tomás. "Quién no conoce a Sanhueza", comentó su madre.

El técnico Durán, en tanto, contó que "Arturo fue el primer jugador que pedí a los dirigentes. Hubieran visto sus caras. Me miraron como diciendo: este tipo se volvió loco".

El de siempre

Sanhueza saludó a todos y perdió la cuenta de cuántas fotos le sacaron. Con zapatillas coloridas y polera de Rolling Stones. Algunos hinchas podían dudar de su condición física, pero hasta se ve flaco. "Hice pretemporada con Cobreloa y de ahí me vine. Además, me he cuidado toda la vida con la alimentación y el trabajo. No sólo aho-

ra de mayor, sino que siempre", señaló.

El mediocampista que fue campeón con Wanderers 2001 y 6 veces en Colo Colo expresó que "siempre tuve claro que debía volver a Vial y siento que todas las partes hicimos un esfuerzo. Mis hijos nunca han querido que me retire y también me querían acá en la zona. Es una emoción grande para mí y para toda mi familia".

El histórico del Cacique, haciendo dupla con "Kalule" Meléndez, agregó que "el desafío acá es subir. No hay otro objetivo. Vial es el equipo más importante de esta serie y eso está fuera de discusión. El club nunca debió salir del fútbol grande y ahí tenemos que devolverlo. Sé que yo tengo una responsabilidad mayor, por toda la experiencia que uno trae y la asumo. También espero que la gente se dé cuenta que los necesitamos y que todos tenemos que sumar desde donde nos toca".

Pero tampoco quiere que lo tachen de "cabrón". El también monarca de la B con advirtió que "respeto mucho al técnico que trabaja con este plantel y ese trato lo he tenido siempre a lo largo de mi carrera. Si él decide un día que debe jugar otro y no yo, también lo aceptaré. En el camarín manda él y uno viene a aportar".

OBITUARIO



Se ha dormido en la Paz del Señor, nuestro querido esposo, padre, suegro y tata. Sr.

JAIME ALEXIS ALBERTO FIELD PALACIOS (Q.E.P.D.)

Sus restos son velados en la Capilla de la Comunidad Santa María de la Esperanza, Postdam N° 351, Hualpén. Su funeral se realizará hoy, luego de una misa que se oficiará a las 10:00 h, saliendo el cortejo en dirección al Crematorio del Cementerio General de Concepción.

Familias Field Migueles; Field Contreras; Torres Field

Hualpén, 02 de febrero de 2019.



B. Arana 1387, San Martín 1501, Concepción - Av. Colón 1210, Talcahuano.

Siempre estaremos con usted, gracias al especial servicio.

223 48 25

OPINIONES

Twitter @DiarioConce
contacto@diarioconcepcion.cl

08 FEBRERO 23 HRS

Fiesta SOCIAS GRATIS

Hasta las 1:00 hrs. CON DJ TELE Y TALIVÁN

marinadelsol.cl

MC MARINA CLUB DISCOTHEQUE

Entretención & Servicios

Santoral: Presentación del Señor

EL TIEMPO

HOY **14/22**

DOMINGO 12/20 LUNES 13/20 MARTES 13/22

LOS ÁNGELES 14/35

RANCAGUA 14/34

TALCA 13/34

SANTIAGO 14/34

CHILLÁN 12/34

ANGOL 16/35

TEMUCO 8/35


P. MONTT 6/26

RADIACIÓN UV

| RIESGO | TIME* | ÍNDICE |
|----------|----------|----------|
| EXTREMO | 10 | 11 o más |
| MUY ALTO | 25 | 8 A 10 |
| ALTO | 30 | 6 A 7 |
| MODERADO | 45 | 3 A 5 |
| BAJO | 60 o más | 0 A 2 |

*Tiempo Máximo recomendado de exposición (minutos).

PUZZLE



| | | | | | |
|--------------|-------------|---------------|---------------------------|------------------------|---------------------|
| LABOR | ASOLADOS | NIÑO PEQUEÑO | ASUETO | HERIDO ENOJO | AZOE |
| CAMBIAR | | | | | VATIO UT |
| SALPICADO | | | | RAZA CANINA ESPAÑOLA | LUGAR DEL MAGO PURO |
| ENCALLO | | | | | |
| DECAIDA | HACINAR | VALORARON | PREF. IGUAL NEUTRO GRINGO | TEMPRANO VOCAL | AZOE LITIO |
| | | | FLOR AMARIZARAN | | |
| DESLUM-BRADA | | | | ROMANZA CIUD. DEL PERU | |
| LIRIO | | | SOMETO TRAS CU | | X POR X YODO |
| FOGON | | | ARIDO RECELAD | | FIN DE FOTO |
| RIO SUIZO | | | CHA GLOSA | DIOS SOL VERSO | |
| PORTILLO | | | | FIN DE FOTO | |
| PUNTO MORSE | ROL CAMPEON | | | | |
| SODIO | | ASUNTOS TESLA | | | |

SUDOKUS

FÁCIL

| | | | | | | | |
|---|---|---|---|---|---|---|---|
| 2 | | | | | 9 | | 3 |
| 6 | | | 8 | | | | 4 |
| | 5 | | 7 | 3 | 6 | | |
| | | 6 | 9 | | 3 | | |
| | 3 | | | 7 | | 9 | 8 |
| | | 7 | | 8 | 2 | | |
| | | | | 1 | 6 | | 3 |
| 1 | | | 8 | | | | |
| | | 8 | 2 | | | 5 | 1 |
| | | | | | | | 6 |

DIFÍCIL

| | | | | | | | |
|---|---|---|---|---|--|---|---|
| | | 5 | | | | 1 | |
| 7 | | | | | | | 6 |
| 6 | | 4 | 5 | | | 2 | |
| 5 | 8 | 9 | | 4 | | | |
| 2 | | | | 9 | | | 7 |
| | 1 | | | | | | |
| | | 8 | 4 | 1 | | 6 | 3 |
| | | | 2 | | | | |
| 7 | | 8 | 3 | | | 4 | |

TELÉFONOS

| | | | |
|-------------------|-----|--------------------|---------------|
| Ambulancias: | 131 | Inf. Toxicológica: | 2- 635 3800 |
| Bomberos: | 132 | V. Intrafamiliar: | 800 220040 |
| Carabineros: | 133 | Delitos Sexuales: | 565 74 25 |
| Investigaciones: | 134 | Defensa Civil: | 697 16 70 |
| Fono Drogas: | 135 | Fono VTR: | 600 800 9000 |
| Inf. Carabineros: | 139 | Fono Essbío: | 600 33 11000 |
| Fono Familia: | 149 | Fono CGE: | 600 -777 7777 |

FARMACIAS DE TURNO

| | | |
|---|--|--|
| CONCEPCIÓN Salcobrand • San Martín 661 | Ahumada • Av. Juan Bosco 501 | CHIGUAYANTE Cruz Verde • Manuel Rodríguez 925 |
| SAN PEDRO Salcobrand • Michimalonco 1300 | | TALCAHUANO Cruz Verde • Av. Colón 300 |



CAMPO DEPORTIVO CAMPANIL UDEC

DONDE ENTRENAN LOS PROFESIONALES Y JUEGAS TÚ

ARRIENDO DE CANCHAS

www.cdcampaniludec.cl | CAMINO A PENCO KM 1400-CONCEPCIÓN | +569 40277963 | 9- 40277963 | PAGA CON : WEBPAY - TRANSFERENCIA - EFECTIVO



creatividademiguel.cl

CUANDO EL DISEÑO SE INSPIRA EN TU FAMILIA

SAN ANDRÉS
DEL VALLE
GRAN CONCEPCIÓN

Ya puedes venir a conocer el resultado de un diseño inspirado en tu familia, con ambientes únicos para disfrutar y ser protagonista de ellos.

CONOCE NUEVOS PILOTOS



3 MODELOS DE CASAS | HASTA DE 128 m² | DESDE UF 4.560

3% DE DCTO EN UNIDADES SELECCIONADAS
EN CONDOMINIO ILLAPEL



Calefacción Central



Shower Door



Muebles Cierre Suave (HBT)



Termopanel PVC



Amplias Cocinas

Te esperamos en Parques de Carriel 5250, esq. Tierras Coloradas, Concepción. | +56 9 94485151 +56 9 58585627 +56 9 53347935 | aitue.cl

Equipamiento cocina considera horno, campana y encimera.