

Van 103 audiencias suspendidas por paro de gendarmes en la zona

Situación crece con los días, ya que, además, aumenta la cantidad de imputados en prisión preventiva que no han podido ingresar a las cárceles.

CIUDAD PÁG. 8



Víctor Aravena se retira: “No quiero que mi hijo me recuerde como un mal padre que se gastaba la plata en correr”

DEPORTES PÁG. 13



Diario Concepción

Viernes 9 de noviembre de 2018, Región del Bío Bío, N°3806, año XI

CIRCULA CON LA TERCERA

RECTOR UDEC, CARLOS SAAVEDRA, EXPLICÓ PROYECTO

Pacyt vivió jornada clave en Congreso y Contraloría en Santiago

Se presentó ante Comisión de Ccia. y Tecnología.

Una hora duró el encuentro entre el contralor general de la República, Jorge Bermudez, y el rector de la UdeC, Carlos Saavedra, en una reunión en que también participó el intendente Jorge Ulloa y donde el principal tópico fue el proyecto de Parque Científico y Tecnológico del Bío Bío, Pacyt. El rector informó que hubo

una buena recepción, donde pudo entregar antecedentes complementarios a las carpetas. Un día antes, la autoridad universitaria había presentado el proyecto en la Comisión de Ciencia y Tecnología de la Cámara de Diputados, obteniendo un amplio respaldo de los parlamentarios. **POLÍTICA PÁG. 4**

Clase media ha recibido \$265 mil millones en subsidios habitacionales **ECONOMÍA&NEGOCIOS PÁG. 9**

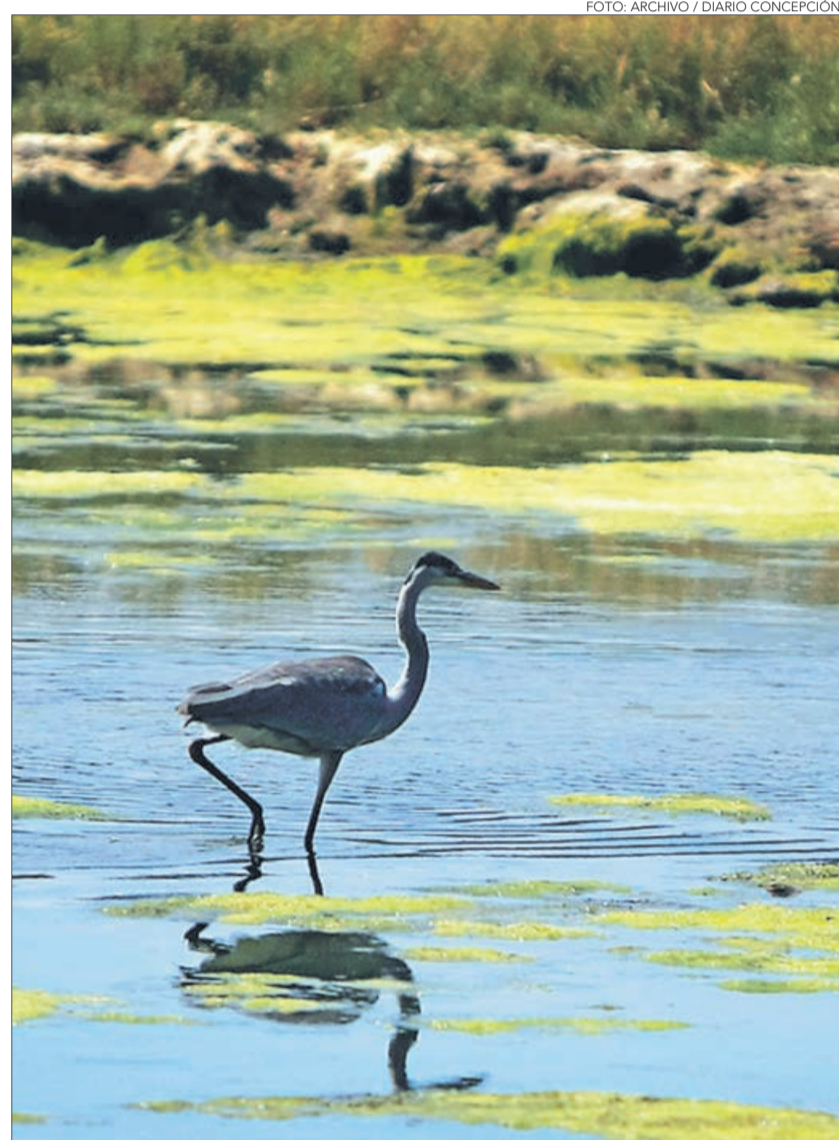


FOTO: ARCHIVO / DIARIO CONCEPCIÓN

“Se aprobó proyecto de ley para proteger humedales urbanos, pero es sólo un paso”

CIUDAD PÁG. 6

EDITORIAL: ENFRENTAR LA DURA REALIDAD DE LA JUBILACIÓN



Somos tu **Partner TI** | **Simplificamos tu Empresa**

Oficina como Servicio (OaaS)



EQUIPAMIENTO y SOFTWARE



SERVICE MANAGER



CONECTIVIDAD



telsur.cl/empresas • 600 600 4000 | @ 

Opinión

Verba volant scripta manent



Carlos Barrientos R @cbarrierr:

@MetroConcepcion debería tener máximo 8 estaciones. Mientras más paradas, más lento se hace el trayecto, y en distancias muy cortas conviene caminar.



Pablo Soto V. @pablosotoval:

Somos la segunda ciudad de Chile, no somos un pueblo chico mi estimada. Debemos tener transporte acorde con una metrópolis en desarrollo como la nuestra, y eso es todo lo que dice la publicación.



"Me tocó trabajar con Francisco Migueles durante 8 años y siempre demostró una energía y una pasión sin límites cuando se trataba de hacer un aporte a las empresas socias de Irade, y al bienestar de la Región. Su vocación por generar un capital social valioso e inclusivo es su principal legado y su partida nos inspira aún más para continuar en esta tarea." **Eduardo Abuauad, presidente de Irade.**

ENFOQUE

Al conocer el "enjuague" que hicieron en Santiago para repartir los fondos de inversión regional se logra comprender porque no quisieron dar a conocer la fórmula de reparto desde el primer día que comenzaron las críticas.

Se estableció que la división del primer año de existencia de la nueva región sería entre 15 y no 16 y para el reparto entre Bío Bío y Ñuble se aplicaría la misma fórmula usada para el reparto del fndr nacional. Pero el Gobierno ahora nos notifica que faltaban datos y que hubo que improvisar, a pesar de que desde hace años se sabía que el momento llegaría. ¡Una vergüenza por donde se le mire! Y de ello asigno buena parte de responsabilidad a los parlamentarios que al parecer nunca supieron que estaban votando, y si lo supieron, nunca hicieron un mínimo cálculo para saber qué ocurriría una vez aplicada la ley.

Para completar el desaguado revuelven las cifras, y para 14 regiones usan los datos Casen 2015 y para las nuestras la Casen 2017

Nada muy Ocede

JORGE CONDEZA NEUBER
@jorgecondezan



en una mezcla metodológica que sólo merece reparos, para entonces rematar con una división salomónica de algunos parámetros con la antigua regla del *fifty/fifty*, creyendo que con eso se hace justicia como en una discusión casera, pero que en asuntos tan relevantes suena a una tinterillada que priva a Bío Bío de cerca de 8.000 millones que no tenemos por qué regalar.

Un par de ejemplos para no aburrir. Los índices de pavimentación y costo de construcción, dadas las distancias y condicio-

nes geográficas, se asumieron iguales considerando, además, que en todas las regiones es bastante parecido. Pero en los índices de pobreza rural y pobreza de hogares con jefatura femenina no puede haber igualdad entre las regiones ya que las cantidades son distintas. Diores decidió que las mujeres pobres jefas de hogar estaban un 50% en Ñuble y un 50% en Bío Bío con lo que asumen igualdad entre una región que tiene 1.500.000 habitantes y otra de 480.000 o igualdad entre una

que tiene casi el triple de pobres que la otra. ¡Casi el triple! En ambos índices hubo una doble discriminación positiva, al asignar una cantidad artificialmente mayor a Ñuble, siendo nuestra región la perjudicada con este invento.

Tan preocupante como toda esta improvisación y elección de criterios al ojmetro, es que los legisladores hayan votado asuntos respecto de lo que no tenían conocimiento, hayan aceptado una cláusula de reparto sin incluir a 16 regiones y que el aparato público no disponga de mediciones objetivas como para hacer algo serio, profesional con base técnica. Todo muy artesano y nada muy Ocede por cierto.

Ahora entonces crecen las dudas: ¿Si la Casen 2015 no tenía datos desagregados por provincias, la Casen 2017 lo solucionó? ¿Y para la construcción del índice 2020/2021 tendremos que volver a usar datos armados en el camino? ¿Qué dicen las universidades locales de todo esto? ¿Los expertos en economía y estadísticas?

CARTAS

Turbas y delincuencia

Señor Director:

Se continúa adoptando medidas contra la delincuencia, así como de control sobre nuestras policías. Llama la atención que no se han emitido normas puntualizando los derechos de sus integrantes para defenderse o repeler ataques contra su integridad física. Son esperables disposiciones al respecto, que contribuyan a que esos guardianes de nuestra seguridad sean debidamente respetados por turbas incivilizadas y por toda la ciudadanía, sin excepciones.

Patricio Farren C.

¿Terrorista o idealista?

Señor Director:

¿Terrorista? Quizás no, sólo un joven idealista, como dijo un ex presidente. En relación a éste caso en que un terrorista de izquierda, Palma Salamanca, asesino de un senador de la república (no importa de qué partido); éste, detenido juzgado y sentenciado por nuestros tribunales, en tiempos de paz y democracia, luego fugado para refugiarse en Francia donde un organismo, Ofpra, le concede asilo político; corresponde y debemos analizar el tema de los DD.HH. involucrados, o... ¿En éste caso no aplica y... cuál sería la reacción política en nuestro país, si éste terrorista fuera de ultraderecha asesinando a un senador de la izquierda?

Ahora más - como por definición, no es ejecutado por miembros del Estado; no cabe calificarle de crimen de lesa humanidad- aunque lo ejecuten grupos terroristas o células o mini estados dentro del Esta-

Pensiones: No basta sólo con ahorrar más

Los sistemas de pensiones son pilares fundamentales de la red de protección social que el Estado entrega a sus habitantes, ya que no hay grupo etario más vulnerable que las personas de la tercera edad. La compleja paradoja que se da en los jubilados al tener que incurrir en altos costos de vida por su edad versus los casi nulos ingresos que generan por haber salido del mercado laboral, crea una situación precaria que requiere de un rol activo del Estado.

Ante eso se han generado dos grandes respuestas sobre cómo abordar desde el Estado las pensiones: el sistema de reparto (insostenible en el tiempo) y la capitalización individual (la opción que se utiliza en Chile). Sin embargo, ambos han demostrado ser insuficientes para lograr asegurar una buena calidad de vida para las personas de la tercera edad.

Por eso, con la nueva y necesaria reforma a nuestro sistema de pensiones impulsada por el gobierno, la gran pregunta es si este cambio es suficiente para, de una vez por todas, aliviar la compleja situación de las personas en edad de jubilación. Y en ese sentido, aun cuando el proyecto busca aumentar el ahorro con un mayor aporte de los empleadores, fortalecer el pilar solidario e incluso estimula la competencia del sistema



Lucas Serrano Barraza
Académico de Administración Pública
Universidad San Sebastián

do, que en los hechos es lo mismo visto desde otro ángulo.

Siendo así, deberíamos pensar entonces que no es tan alevoso y despreciable; el desenlace de los hechos lo demostrará, creo nos debería avergonzar como sociedad humana.

José Manuel Caerols Silva

Caso Guzmán

Señor Director:

El escandalizarse por el otorgamiento de asilo al condenado Palma Salamanca invocando nuestro estado de Derecho en una democracia consolidada, es deshonesto y engañoso. Lo relevante para la deci-

sión francesa no es nuestra realidad actual, sino aquella en que se produjo el asesinato de Jaime Guzmán y el juzgamiento y condena de sus autores materiales (ninguna impunidad, como la que pretende instalar en la opinión pública la UDI).

En 1990, el presidente Patricio Aylwin afirmaba que debía hacerse justicia en la medida de lo posible y el ex dictador Augusto Pinochet permanecía como comandante en jefe del Ejército, cargo que retuvo por ocho años, el doble del período presidencial de Aylwin y desde donde pasó a integrar el Senado, por derecho propio consagrado en la Constitución, aún vigente y de la que Guzmán fue autor.

Otra mirada

de AFP, los resultados de estos cambios parecen estar muy lejos de lo mínimo que se necesita para otorgar una vejez digna. Debemos recordar que la pensión básica solidaria está 40 mil pesos bajo la línea de la pobreza.

Entonces, ¿qué se necesita para garantizar un buen pasar a la tercera y la cuarta edad de nuestro país? La respuesta pareciera estar en más acciones de política pública distintas a las pensiones. Necesitamos dar respuesta a las necesidades de salud, cuidado y vivienda que hoy merman los ya precarios ingresos de los jubilados, focalizar programas de empleo y actividades que los mantengan estimulados y no los marginen de la sociedad y por sobre todo fomentar acciones que vayan en directo beneficio de la mejora de su calidad de vida.

Ante eso, tenemos que dejar de pensar en las pensiones como la panacea en la lucha contra la vulnerabilidad de la tercera edad, sino que debemos diseñar políticas públicas que ayuden al Estado a cumplir su rol de mejorar la calidad de vida de nuestros jubilados.

(33%=66%) jamás utilizado por democracia alguna y copiado por Guzmán de la dictadura de comunista del general Jaruzelski en Polonia, gracias al que él fue elegido senador en 1989, dejando como derrotado a su rival Ricardo Lagos, quien casi lo doblaba en votación.

Finalmente, si la preocupación por la impunidad en el crimen de Jaime Guzmán fuese sincera, habría habido alguna reacción a las declaraciones de Rosario Guzmán en larga entrevista en La Segunda hace unos años, en la que ella atribuía la autoría intelectual en el asesinato de su hermano a Manuel Contreras y Augusto Pinochet. Incomprendiblemente, nadie dijo nada.

Rafael Cárdenas

Bolsas

Señor Director:

Las grandes cadenas comerciales se ahorraron las bolsas plásticas y casi todas están ganando con el nuevo producto: las bolsas reutilizables. Se hubiera esperado que a sus ejecutivos, a pesar de ser muy hábiles para los negocios, se les hubiera ocurrido que socialmente era más responsable repartir las utilidades de las ventas de bolsas reutilizables entre instituciones de beneficencia, al menos durante algunos años de transición (todavía es tiempo).

La prohibición de las bolsas plásticas obligó a los consumidores a asumir molestias y costos que aceptaron de buena gana porque se los invitó a "pensar en las futuras generaciones", que eran las de todo el planeta, y no sólo las generaciones relacionadas con las cadenas.

José Luis Hernández Vidal

Las palabras vuelan, lo escrito permanece

EDITORIAL

Enfrentar la dura realidad de la jubilación

El tema de las pensiones está definitivamente sobre la mesa, después de las modificaciones sugeridas por el ejecutivo y una cascada de propuestas desde todos los sectores, queda en evidencia que por buenas que sean las intenciones, los mejoramientos pueden estar muy distantes de las expectativas de la población en estado de jubilado o ante esa situación en un futuro muy cercano.

El hecho escueto es que no importando todas las fórmulas, hay al menos una generación que ha quedado en el área de sacrificio, personas que aunque sus pensiones aumentarían en un veinte por ciento, una situación impensable en el corto plazo, no verían con eso una mejoría de su estado de precariedad, una pensión de \$132.934, el promedio en la Región del Bío Bío, no se transforma en adecuada con un suplemento de 26.587 pesos.

Los datos demográficos son incontestables, en seis años más, la población de mayores de 60 años superará a la de los menores de 15 en nuestro país. Los estudios de la Casen muestran que en 1990 existían seis trabajadores por cada adulto mayor; hoy se han reducido a tres trabajadores por adulto mayor; y es posible que prontamente se llegue a uno a uno, siendo los trabajadores los que hacen posible un soporte financiero para los pilares del sistema de pensiones.

Está claro, o debería estarlo, que el sistema de pensiones está íntimamente ligada al mercado laboral, depende de este y sus comportamientos, de la generación de riqueza o el aumento del producto interno y de la capacidad de ahorro de los trabajadores con ese propósito. Hay una serie de factores que lo desmejoran o desfavorecen, por ejemplo, las falencias de los aportes de los más de cinco millones de asalariados formales, ya que apenas



Hay impedimentos severos en el sistema, como la ausencia de cotizaciones de los más de 2,5 millones de chilenos independientes informales, o la irregularidad de las cotizaciones, hacerlas ahora obligatorias es una solución para el futuro lejano, no para el trabajador que jubile en el próximo decenio.

un 40% ha cotizado más de veinte años y los que han cumplido rigurosamente, descubren que el sistema cometió el grueso e irreparable error de no calcular adecuadamente el porcentaje de los salarios que debería haberse reservado para el retiro. Como referencia, en nuestro país la cotización previsional de un 10% con cargo al trabajador se ha mantenido igual por 37 años, mientras que el promedio de la Oede es de un 19%.

Hay otros impedimentos severos en el sistema, como la ausencia de cotizaciones de los más de 2,5 millones de chilenos independientes informales, la irregularidad de las cotizaciones o los períodos de duración variable de las interrupciones, hacerlas ahora obligatorias es una solución para el futuro lejano, no para el trabajador que jubile en el próximo decenio.

La realidad más dura, aparte de la voluntad del Estado o del cumplimiento de los trabajadores, es que sin importar los cambios que se realicen, si los sueldos son precarios y no se reconoce a cabalidad el valor generado por sus trabajadores, o la productividad no aumenta, es imposible asegurar una pensión digna.

En Chile, cerca de un millón de trabajadores ganan el salario mínimo, con diferencia porcentuales entre las entre regiones; Maule (30%), Biobío (25%), La Araucanía (23%) y Coquimbo (23%) son las que presentan un mayor porcentaje de trabajadores que declaran percibir ingresos por el mínimo o inferiores a estos.

Sin perjuicio de lo anterior el actual sistema debe sufrir un profunda reingeniería, un aumento considerable de su transparencia y una rendición de cuentas más convincente que los fondos de los trabajadores son efectivamente empleados en su beneficio.

OPINIONES

Twitter @DiarioConce
contacto@diarioconcepcion.cl

MANTRA



EN EL TINTERO

Las implicancias de ser designado

Nos encontramos asistiendo al siempre renovado espectáculo de la ambición, el cual suele, en estos casos, estar cercano al otro escenario, el de los que preferirían no estar tan visibles. Se trata de nombramientos para los diferentes cargos, grandes y pequeños que dependen directamente, o no tanto, de la confianza del Ejecutivo de turno. El tradicional montaje de la nueva maquinaria administrativa e ideológica de un cambio de gobierno.

Serán designados a corto plazo, algunos o algunas, sin saber a cabalidad el escenario que les espera en estos tiempos de Chile. Varios de estos cargos tienen una altísima demanda y son objeto de sesudas deliberaciones partidarias para preservar las adecuadas cuotas de poder e influencia, ignorando no pocas veces la magnitud de las dificultades y las complejidades de los compromisos, por la urgencia de las demandas, por lo complejo de las gestiones requeri-

das para su desempeño, así como las acechanzas desde el otro lado de la vereda.

Damocles podría hacer comentarios muy pertinentes, el adúlador y ambicioso cortesano del rey de Siracusa en el siglo IV A.C., Dionisio II, que no cesaba de envidiar la posición de su majestad y las infinitas ventajas que éste tenía. El rey le dejó estar en el trono donde se sentaba, Damocles

descubre aterrado que, todo el tiempo, pendía sobre su cabeza una pesada espada suspendida de un cabello, ilustrando el peligro que representa la situación del poder.

Hay pesadas espadas esperando en los tronos que quedan disponibles y en los ya asignados, suspendidas tenuemente, algunas más prontas a caer que otras, tienen rótulos en los respaldos, para que nadie se confunda, cada sillón en cada puesto, esperando a sus, es de confiar por el bien de todos, afortunados ocupantes.

PROCOPIO

Diario Concepción

Fundado el 20 de mayo de 2008 en la provincia de Concepción
Director: Mariano Campos Ramírez
Editor General: Francisco Bañados Placencia
Gerente General y Representante Legal: Claudio Suárez Eriz

Dirección: Cochrane 1102, Concepción
Teléfonos: (41) 2232200, (41) 2232236
Correo: contacto@diarioconcepcion.cl **web:** www.diarioconcepcion.cl
Twitter: DiarioConce **Oficina Comercial:** (41) 2232200

Oficina Comercial en Santiago: (2) 23350076
Suscripciones: 600 8372372 opción 2
Declaración de intereses en www.grupocopesa.cl/declaracion
 Copesa Impresores S.A., la que sólo actúa como tal.

Política



Terna para seremi de Energía ya se encuentra en Santiago

En manos de la ministra Susana Jiménez se encuentra la terna para seremi de la cartera en la zona.

Ya han pasado dos meses desde que la cartera de Energía se encuentra sin jefe, tras la salida de Rodrigo Torres.

De acuerdo al intendente Jorge Ulloa, la terna de candidatos ya se encuentra en el ministerio, por lo que sería inminente un nombramiento.

Cabe consignar que se designó en el cargo a Alejandra Porter, quien declinó asumir por temas familiares.

Nueva exposición

En 15 días más, el rector Carlos Saavedra deberá exponer ante la Comisión de Ciencia y Tecnología de la Cámara Baja.

Siemens y Amazon

serían parte de las empresas interesadas en instalarse en el Pacyt.

Marcelo Castro Bustamante
marcelo.castro@diarioconcepcion.cl

Poco menos de una hora duró el encuentro entre el rector de la Universidad de Concepción, Carlos Saavedra, y el contralor general de la república, Jorge Bermudez.

En la reunión también participó el intendente Jorge Ulloa y el principal tópico de la cita fue el futuro del Parque Científico y Tecnológico del Bío Bío, Pacyt, que es impulsado por la casa de estudios.

De acuerdo al rector Saavedra, "fue una reunión interesante, en donde pudimos entregar antecedentes complementarios, que no siempre son posibles de incorporar en las carpetas. También mostramos el trabajo realizado en este tiempo en función de materializar el parque".

La autoridad universitaria agregó que "encontramos una muy buena recepción, en función de escuchar los aportes que ya realizamos y nuestro esfuerzo que nos permita la toma de razón. Están las puertas abiertas para antecedentes adicionales que garanticen el buen uso de los recursos".

Con respecto a los plazos, no se entregaron definiciones de tiempo, sino que serán "lo más pronto posible", manifestó el rector.

Recordemos que el Pacyt reingresó el pasado 25 de octubre a la Contraloría Regional, en cuyo informe se subsanan las observaciones realizadas por el ente fiscalizador relacionadas con la entrega de recursos vía Fndr a una iniciativa confinada a terrenos particulares y la falta de antecedentes sobre las estructuras que allí se construirían.

Reunión en el Congreso

El rector Carlos Saavedra se presentó el miércoles por la tarde en el Congreso para exponer el proyecto. Pasadas las 18 horas, comenzó su presentación ante parte de los miembros de la Comisión de Ciencia y Tecnología de la Cámara Baja.

En su intervención habló de la inspiración del proyecto en el Centennial Park de Carolina del Norte y precisó que empresas de renombre como Siemens o Amazon han manifestado un interés preliminar por participar en el Pacyt.

"Quedé con la mejor impresión de la reunión, en donde pude exponer el estado actual del proyecto y las proyecciones que tiene para empresas tecnológicas en nuestra región y el impacto en el país", detalló a Diario Concepción.

La autoridad universitaria consideró que "hay que aunar voluntades de todos los sectores, tanto en el parlamento como en las empresas".



FOTO: UDEC

REUNIONES EN SANTIAGO Y VALPARAÍSO

Rector UdeC presentó Pacyt a contralor y parlamentarios

Los encuentros fueron liderados por el rector de la Universidad de Concepción, Carlos Saavedra, y se realizaron entre miércoles y jueves. Se espera una nueva exposición en 15 días más ante la comisión de Ciencia y Tecnología.

FRASE



"Aquí existe un apoyo 100% al proyecto y nosotros queremos colaborar desde el Congreso".

Víctor Torres, diputado DC Distrito 7.



"Pude exponer el estado actual del proyecto y las proyecciones que tiene para empresas tecnológicas en nuestra región y el impacto en el país".

Carlos Saavedra, rector Universidad de Concepción.



"Esto nos permitió conocer el proyecto en detalle, todos sus alcances y el conocimiento que ha tenido a nivel internacional".

Iván Norambuena, diputado UDI Distrito 21.

exposición que nos permitió conocer el avance del proyecto y las proyecciones que tendrá este parque, que significa un avance para el país con la perspectiva de la ciencia aplicada. Aquí existe un apoyo 100% al proyecto y nosotros queremos colaborar desde el Congreso en el buen desarrollo del Pacyt".

El representante de las provincias de Bío Bío, Arauco y Lota, Iván Norambuena, manifestó que "hay que resaltar la intención del rector de dar a conocer en detalle el proyecto a todos los actores de nuestra sociedad. Esto nos permitió conocer el proyecto en detalle, todos sus alcances y el conocimiento que ha tenido a nivel internacional este parque, esta es la forma que deben llevarse adelante proyectos como este".

Se espera que en 15 días más, el rector Carlos Saavedra vuelva a exponer ante los parlamentarios de la Comisión de Ciencia y Tecnología de la Cámara de Diputados.

OPINIONES

Twitter @DiarioConcepcion
contacto@diarioconcepcion.cl

Uno de los presente en la cita fue el diputado Enrique van Rysselberghe, quien declaró: "El rector Saavedra nos presentó el estado de avance y las proyecciones que se tienen, teniendo en cuenta las últimas noticias sobre la in-

ternacionalización del directorio del parque, con la inclusión de dos expertos del Centennial Park de Carolina del Norte y otro del Parque Científico de Barcelona, por lo que confiamos en la pronta Toma de Razón de

Contraloría que habilite su anhelado inicio de obras".

En tanto el diputado por la costa de la Región de Valparaíso y miembro de la comisión de Ciencia y Tecnología, Víctor Torres, consideró que "fue una



L A S
C A R R E R A S
D E L M A Ñ A N A
E S T Á N E N
E L V I E N T O

—
**ELIGE HOY
SER TÉCNICO
PROFESIONAL**

#LAFUERZAQUEMUEVECHILE

—
*Técnico en Energías Renovables
y Eficiencia Energética*

Más info
mineduc.cl



**CHILE LO
HACEMOS
TODOS**

FOTO: ISODORO VALENZUELA M.

Ciudad



Masiva convocatoria tuvo marcha de la CUT

El municipio penquista, la Tesorería General de la República, Serviu y el Juzgado de Policía Local de Concepción cerraron sus puertas ayer adhiriendo al paro de la CUT.

Promesas incumplidas, diálogo con actores sociales, falta de agenda educacional y evitar

prácticas antisindicalistas de los negociadores en el marco de la reforma laboral motivaron la manifestación que convocó a más de 3.000 personas en una marcha que se inició en la plaza España y llegó al centro de la ciudad. Anef aseguró 95% de adhesión al paro.

Mauro Álvarez S.
mauricio.alvarez@diarioconcepcion.cl

Tras la aprobación del informe de la comisión de Medio Ambiente y Bienes Nacionales del Senado, sobre la ley que protege humedales urbanos, por 29 votos a favor y una abstención, que pasó a tramitación en la Cámara de Diputados, entendidos locales celebraron el paso legislativo, pero llamaron a la cautela.

Según indicaron, la aprobación que modifica distintos cuerpos legales en protección de humedales, que además los reconoce como ecosistemas que están al servicio de todos y que los incorpora en la Ley General de Urbanismo y Construcciones, y de Bases del Medio Ambiente, es sólo un paso.

Lo anterior, porque consideran que se debe tomar como la antecala de una ley más amplia que proteja a todos los cuerpos de agua del país y no sólo a los presentes en zonas pobladas.

Actualmente, según el catastro de Red de Humedales, existen 45 mil hectáreas de humedales, 10 de ellos en Bío Bío, de los cuales cerca del 95% no poseen protección alguna.

“La ley incorpora la definición de humedal ya sea por causa natural o artificial, hasta 6 metros de profundidad. Esto viene a proteger algo que hasta la fecha no se estaba protegiendo, como con la construcción de proyectos inmobiliarios u otros, que a causa de la desprotección se han convertido en basurales, por lo tanto, aún así este avance es algo muy positivo”, explicó la investigadora asociada de Cedeus UdeC, Carolina Rojas.

Alcances de la ley

Se establece que los municipios fijen criterios mínimos para la conservación de los humedales urbanos y periurbanos, con el propósito de proteger la ecología presente en ellos, además de su régimen hidrológico, tanto subterráneo como de superficie.

Con respecto a posibles construcciones o derrame de químicos, estos serán considerados como daño ambiental y deberán someterse a evaluación de impacto ambiental.

Esto, para la coordinadora de Red de Humedales Biobío, Rocío Alegría, si bien es un avance se debe ir más allá. “Esperamos que se genere una ley que proteja a todos los humedales, ya que este proyecto tiene menos atribucio-



FOTO: ARCHIVO / DIARIO CONCEPCIÓN

RED DE HUMEDALES BIOBÍO:

“Se aprobó proyecto de ley para proteger humedales urbanos, pero es sólo un paso”

Científicos y activistas locales celebran iniciativa legislativa, pero consideran que se debe trabajar en recuperar cuerpos de agua gravemente dañados.

nes, ya que sólo se limita a los urbanos y hay humedales que han tenido un daño irreversible”.

Alegría agrega que si bien la ini-

ciativa del Ministerio de Medio Ambiente tiene un plan de protección de humedales, ellos aún no lo tienen claro, por lo que es ne-

cesaria una ampliación de la ley.

“Como Red creemos que algunas partes del Estado no están comprometidas, como por ejemplo: el Ministerio de Obras Públicas, con la ampliación de rutas, como el proyecto del Puente Industrial que pasa por el humedal Los Batros, el que está dentro del plan de protección de Medio Ambiente, lo que es una contradicción, por lo que esperamos mayor coordinación entre ministerios”.

Opinión que es apoyada por Martín Sanzana, integrante de la Red de Humedales Biobío. “Lo que nosotros buscamos es una Ley de Humedales, que es más amplia de lo que se está proponiendo, que conserve y recupere estos espacios. Si bien esto lo apoyamos, es sólo un paso importante, queremos llegar más allá, necesitamos una legislación específica más amplia, con un catastro de humedales, que profundice la propuesta del gobierno que aún no se conoce en detalle. Tenemos que avanzar”, señalo.

OPINIONES

Twitter @DiarioConce
contacto@diarioconcepcion.cl



UdeC realiza encuentro de robótica educativa

Con el objetivo de incentivar el desarrollo de las tecnologías orientadas al área de la robótica educativa, el Centro de Formación y Recursos Didácticos (Cfrd) de la UdeC, en conjunto con NeoEduca, hoy se da inicio a la 6ª Fecha de Liga Robótica Chile.

La actividad dirigida a estudiantes de educación básica y media de diferentes zonas del país, corresponde a un circuito nacional, que recorrerá diferentes zonas del país y cuyo cierre está contemplado para diciembre de este año.

En específico, la dinámica del torneo busca que los estudiantes participante, consiga el mayor puntaje posible, a través de diferentes desafíos distribuidos en dos rondas. Cuatro jueces tendrán la misión de evaluar el desempeño de los equipos definiendo los tres primeros lugares, quienes obtendrán como premio una impresora 3D.

Sobre los desafíos que busca el encuentro, el director del Cfrd, Daniel Bordon, explicó, “este tipo de instancias son trascendentales, ya que buscamos fortalecer el desarrollo de habilidades

científico-tecnológicas en niños y jóvenes del país. Queremos incentivarlos a usar las tecnologías de una manera divertida, funcional y creativa”.

En tanto, Paola Rocamora, coordinadora del torneo que es parte del programa de NeoEduca y que utiliza la robótica como eje estructurante, “permite democratizar la robótica y no limitar a aquellos colegios que quieran participar. Gracias a esto, hoy contamos con equipos de establecimientos de diferentes zonas del país”, detalló.

Ciudad

Ximena Valenzuela Cifuentes
ximena.valenzuela@diarioconcepcion.cl

Por más de 20 años, la construcción de viviendas sociales para familias de escasos recursos de la Isla Santa María se detuvo. Ahora con una inversión que supera los \$1.600 millones, Vivienda y Urbanismo, a través del programa de habitabilidad rural, levantará 53 hogares para sus habitantes.

Emocionados hasta las lágrimas se mostraron, en la ceremonia de inicio de obras, los isleños beneficiados con la construcción de las viviendas, pues, según explicaron, siempre quisieron mejorar el estado de sus casas, pero con sus rentas era difícil costear los materiales y más aún el transporte de éstos. De hecho, en más de dos décadas, la única vez que vieron obras fue tras el terremoto, pero sólo para soluciones de emergencia.

La presidenta del comité Puerto Sur, Evelyn Veloso, afirmó que para la comunidad el sueño se comenzó a materializar con la llegada de los materiales. "Fue una espera larga, mucha tristeza (...). Pero ahora vemos que son casas pensadas para la isla, firmes y acordes al clima. Ahora los niños contarán con una habitación para cada uno, no habrán goteras ni pozos negros".

En tanto, Mirta Herrera, otra de las vecinas, calificó como una bendición para la isla la construcción de las viviendas. "No era fácil creer que vendrían tan lejos, a construir viviendas para nosotros. Ahora me siento feliz, porque viviremos en mejores condiciones".

El seremi de Vivienda y Urbanismo, Emilio Armstrong, que encabezó la

TRAS 20 AÑOS SIN FAENAS SOCIALES, SE INVERTIRÁN MÁS DE \$16.000 MILLONES

Se reanudó construcción de viviendas en Isla Santa María

Tienen materiales adecuados para el clima, materiales nobles y envolventes de zincalum para protegerlos.



FOTO: MINVU

ceremonia de inicio de obras para los comités Puerto Sur y Puerto Norte, destacó que para el Gobierno es importante llegar a todos los puntos de la Región, conocer los problemas de la gente y dar solución a estos. Por eso, según dijo, a través del programa de habitabilidad rural están entregando viviendas de más metros cuadrados, entre 72,77 y 101 metros cuadrados, acordes a las necesidades.

Los diseños de las casas, según explicó, fueron definidas con la comunidad, no sólo para determinar materialidad, que debía soportar las inclemencias climáticas, sino también en espacios y en armonía con la identidad de la zona.

Armstrong indicó que además de las viviendas de 1.600 UF que se están construyendo en sitio propio, se proyecta una segunda etapa de 41 viviendas una vez que termine la fase en construcción.

"Me encanta vivir en la isla, pero se hace difícil, sobre todo, en invierno. Mi casa estaba malita, uno tocaba la pared y se rompía, se gotea y, como el baño está en el patio, había que meterse en el baño, para llegar a él. Ahora, esto es como un sueño, es un tremendo avance", dijo Julia Silva otra de las beneficiadas.

Cabe destacar que el programa de habitabilidad rural que benefició a las familias de la isla, funciona en localidades urbanas y rurales de menos de 5.000 mil habitantes, instrumento al que se puede postular a conjuntos rurales, vivienda en sitio propio, ampliación y mejoramiento de hogares, equipamiento comunitario y del entorno.

El subsidio base, que fluctúa entre 500 y 570 UF, se incrementa por condiciones especiales como: aislamiento, mejoramiento del terreno, solución sanitaria y energética, arquitectura con pertinencia local y discapacidad, entre otras, condiciones con lo que podría superar las 1.000 UF.

OPINIONES

Twitter @DiarioConce
contacto@diarioconcepcion.cl

Red compra

sortea otra vez

20 millones

UNA PROMOCIÓN FUERA DE TELESERIE

DURANTE NOVIEMBRE SÓLO USANDO TU REDCOMPRA YA ESTÁS PARTICIPANDO POR 20 MILLONES DE PESOS.

Promoción válida del 1 al 30 de noviembre de 2018. Participan transacciones con Redcompra en establecimientos afiliados a Transbank. Sorteo: 17 diciembre de 2018. Premio: \$20.000.000 para el titular de la tarjeta ganadora. Ganador se publicará a más tardar 31 enero de 2019 en www.transbank.cl. Fecha para requerir entrega de premio: 28 febrero de 2019. Responsable de promoción y entrega del premio: Transbank S.A.

Red compra
Vive con ella

Ciudad

Defensoría interpone amparo por maltrato a internos en el Hospital Psiquiátrico

La Defensoría Penal Pública presentó un recurso de amparo en favor de cinco internos en el Servicio de Psiquiatría del Hospital Regional de Concepción, quienes estuvieron engrillados de pies y manos, y encerrados en sus piezas, siendo liberados sólo para ir al baño, con sus visitas suspendidas, como castigo por una falta disciplinaria.

El abogado de la Unidad de Estudios, Jaime Pacheco, precisó que son personas con patologías men-

tales, cuyos procedimientos fueron suspendidos o ya fueron condenados a una medida de seguridad. "Esto es un trato cruel e inhumano y degradante".

En la acción legal, se solicita que se declare ilegal y arbitrario el actuar de los recurridos, en este caso Gendarmería y el Servicio de Salud; que se les instruya abstenerse de incurrir en este tipo de conductas; que se dicten o adecuen (si es que existen) los protocolos de acción y

que se instruyan investigaciones administrativas o sumarias que correspondan.

Desde el Hospital Regional de Concepción, se refirieron al hecho a través de un comunicado "lo relativo al uso de grilletes u otras medidas de seguridad, se encuentra determinado por personal de Gendarmería de Chile y lo establecido en sus protocolos, sin injerencia del personal médico de la Unidad de Corta Estadía Forense".

FOTO: ARCHIVO / DIARIO CONCEPCIÓN



FOTO: MOVILH



Soldado de Los Ángeles acusa al Ejército por acoso y homofobia

Un conscripto del Destacamento de Montaña Número 17 de Los Ángeles, Carlos Fica Henríquez, denunció diversos acosos de sus superiores en razón de su orientación sexual, por lo que el Movimiento de Integración y Liberación Homosexual (Movilh-Biobío) ya solicitó al Ejército que investigue los hechos y sancione a los responsables.

El conscripto de la Compañía de Fusileros Andinos, quien ingresó al Destacamento en abril del 2018, para cumplir voluntariamente con el Servicio Militar, precisó que un mes después un grupo de inteligencia del Ejército revisó su Facebook e Instagram, dando con fotografías de "Francisca Elizabeth", su personaje como transformista.

Fica aseguró que le exigieron eliminar de redes sociales todo contenido sobre el personaje, fue hostigado con comentarios homofóbicos, además de dar a conocer su orientación sexual ante otros compañeros y superiores. Aunque él denunció lo ocurrido, se abrió un sumario en su contra, precisó la abogada de Movilh-Biobío, Paola Laporte, lo que lo tiene con licencia médica desde el 30 de agosto.

En un comunicado, el Ejército aseguró que se hizo un sumario al personal involucrado y como resultado de éste, "se adoptaron las medidas administrativas y disciplinarias correspondientes con el personal involucrado".

NO HAY INGRESO A LOS PENALES NI TRASLADOS A LOS TRIBUNALES

Van 103 audiencias suspendidas por paro de gendarmes en la zona

Situación crece con los días, ya que, además, aumenta la cantidad de imputados en prisión preventiva que no han podido ingresar a las cárceles.

Carolina Abello Ross
carolina.abello@diarioconcepcion.cl

Siguen los efectos del paro nacional de Gendarmería en la zona, que ya lleva cuatro días y que aún no ve solución entre la institución y el gobierno.

Ayer, el presidente de la Corte de Apelaciones de Concepción, César Panés, encabezó una reunión en la que estuvieron presentes el seremi de Justicia, Sergio Vallejos, el jefe de la Octava Zona de Carabineros, el jefe de la Octava Región Policial (s) de la PDI, Prefecto Rafael Guerra Pérez, y el director regional de Gendarmería, coronel Diter Villarroel.

Tras el encuentro, el ministro explicó que se trató el traslado de los imputados privados de libertad a los recintos policiales, ya que los gendarmes están impidiendo el ingreso a las cárceles y el traslado de los imputados privados de libertad que deben ser llevados a juicio, lo que no se está permitiendo. Además, los traslados y vigilancia en los Tribunales los está realizando Carabineros.

Panés explicó que en la Región ya van 103 audiencias suspendidas: 8 en Arauco, 11 en Bío Bío y 84 en Concepción.

Además, informó que hay personas en prisión preventiva en cuarteles policiales: una en el retén Carampangue, tres en Lota, en la comisaría y uno de Talcahuano, que está en la segunda comisaría de Concepción.

"Es una situación de emergencia, de fuerza mayor, los recintos de Gendarmería están cerrados por el paro y, por eso, los jueces dan los ingresos a los recintos policiales".

El suboficial Eduardo Riquelme, presidente de la Asociación Nacional de Suboficiales de Gendarmería (Ansog) Concepción, confirmó que las visitas de familiares de internos y de sus abogados están siendo permitidas.

"Ya acuartelamos a todo nuestro personal de este penal y estamos atentos a las órdenes del ni-

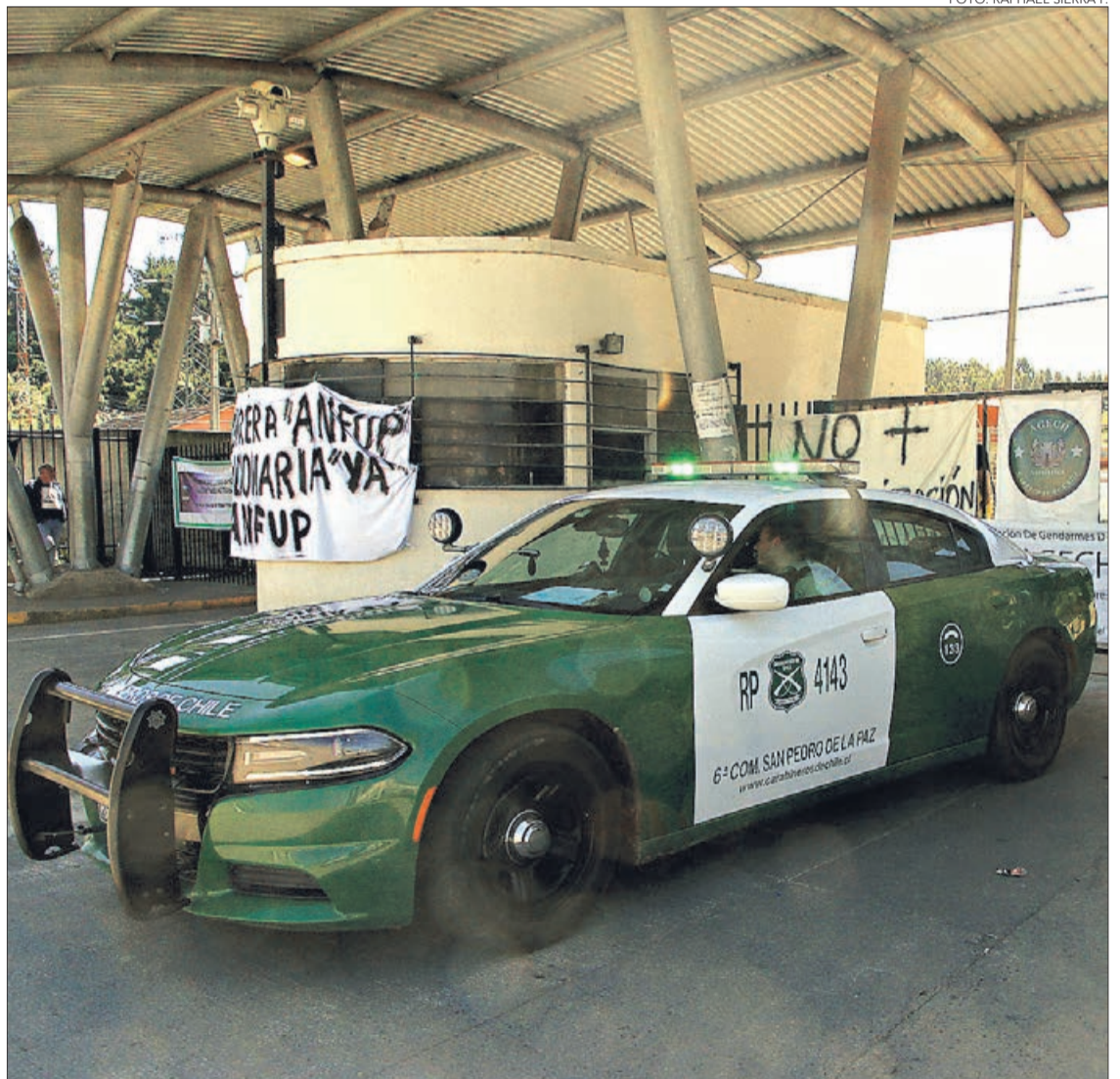


FOTO: RAPHAEL SIERRA P.

Los gendarmes movilizados

esperan que esta vez sí se materialice la principal de sus peticiones: la carrera funcionaria.

vel central. En la Región hay dos mil funcionarios uniformados plegados, además de los trabajadores civiles".

El dirigente explicó que el petitorio tiene 12 puntos, pero que lo principal es la carrera funcionaria, que es una demanda histórica, "y los gobiernos han tenido la intención, pero se han quedado sólo en eso. No entienden que la movilidad en un grado no se puede estancar por 15 años y que un funcionario gane el mismo sueldo todo este

tiempo".

El defensor regional (s) Gonzalo Benavente, confirmó que ya van dos recursos de amparo presentados, por Lota y Carampangue, y preparan más acciones similares para hoy, "porque estos no son los lugares donde ellos deben cumplir la prisión, porque no cumplen las condiciones mínimas de dignidad".

OPINIONES

Twitter @DiarioConce
contacto@diarioconcepcion.cl

Economía & Negocios

INACER	
Abril-Junio 2018	3,7%
IPC	
Octubre	0,4%
Anual	2%
TPM	
Desde 18/10/2018	2,75%

UNIDAD DE FOMENTO
\$27.455,97
UTM NOVIEMBRE
\$48.160,00

BOLSAS DE VALORES			
Ipsa 5.228,53	+0,14%	Igpa 26.533,86 +0,11%	
MONEDAS EXTRANJERA			
Dólar Observado	\$675,94	Euro \$770,92	
COMMODITIES			
Celulosa (US\$/T)	\$1.230,00	Cobre (US\$/libra) \$278,37	
H. de Pescado (US\$/T)	\$1.525,00	Petróleo (US\$)	\$60,67

DESDE EL AÑO 2011, CUANDO SE IMPLEMENTÓ LA AYUDA Y CUYO ÚLTIMO LLAMADO EXPIRA ESTE 20 DE NOVIEMBRE

Clase media ha recibido \$265 mil millones en subsidios habitacionales

La cifra, correspondiente a la Región del Bío Bío, ha implicado la entrega de 28.325 beneficios. Gobierno anunció su continuidad para 2019 con mayores montos y esfuerzo por familia.

Javier Ochoa Provoste
javier.ochoa@diarioconcepcion.cl

Cifras consolidadas relacionadas al subsidio habitacional para la clase media y grupos emergentes en la Región del Bío Bío, dan cuenta que desde su implementación en el año 2011, se han otorgado 28.235 beneficios, por un monto total de 9.634.724 UF, esto es 264.505 millones 161.084 pesos.

Las cifras fueron entregadas a Diario Concepción por el seremi de Vivienda y Urbanismo, Emilio Armstrong, en el contexto del último llamado 2018 que ya se inició el pasado miércoles 7 y que cierra postulaciones este 20 de noviembre.

La inversión para este segundo y último llamado 2018 asciende a las 275.200 UF (7 mil 550 millones de pesos). La estimación de las familias a seleccionar para el llamado de este mes llega a las 689 familias.

Cabe recordar que en el primer llamado 2018, subsidio clase media benefició a 906 familias de la Región del Bío Bío: 109 en provincia de Arauco; 187 en provincia de Bío Bío; 361 en provincia de Concepción; y 249 en la nueva Región de Ñuble. La inversión total fue de 9 mil 300 millones de pesos.

Novedades 2019

La autoridad ya anunció su continuidad para el próximo año, asegurando al menos dos llamados

La cuenta de ahorro debe tener al menos

12 meses de antigüedad. O sea, la fecha de apertura de la cuenta no debe ser posterior al 31 de octubre 2017.

(abril y noviembre), proceso que trae consigo mayores montos a subsidiar, de la mano eso sí, de un mayor aporte familiar, de manera de viabilizar el crédito por parte de la banca, que en general está financiando hasta un 80%.

“Estamos enfocados en ir en ayuda de uno de los segmentos que más paga impuestos, pero que menos ayuda estatal recibe. Pero también estamos pidiendo un mayor esfuerzo a las familias, lo que se traduce en un aumento del monto del subsidio en los diferentes tramos, del orden de 100 UF más para viviendas que van hasta las 1.000 UF, 125 UF adicionales para viviendas de hasta 1.400 UF y para unidades de 2.200 UF, el aumento del monto será también de 125 UF”.

Lo anterior, implica un mayor ahorro por parte de las familias postulantes: en viviendas de hasta 1.000 UF, se pedía un ahorro de 30 UF, lo que aumentará a 40. Hasta 1.400 UF, se pedía 40 y ahora serán 70 UF y para viviendas de hasta 2.200 UF, se pasará de 80 a 120 UF.

“Implica un mayor esfuerzo estatal y familiar, pero se asegura el pie de la vivienda y se acorta la deuda para las familias,

lográndose en definitiva una menor carga financiera para los beneficiados”, sostuvo el seremi Emilio Armstrong.

Armstrong recaló que las familias deben entender que postular y ser seleccionado no implica necesariamente que se asegura el beneficio, ya que debe pasar todo el proceso de selección y cumplir con los requisitos.

“Por ejemplo, se pide libreta de ahorro para la vivienda y muchas veces las familias presentan una libreta de ahorro tradicional”.

Requisitos

Para acceder a la ayuda se debe acreditar una cuenta de ahorro de al menos 12 meses.

No superar el porcentaje de calificación socioeconómica del Registro Social de Hogares correspondiente al título de subsidio al que desea postular.

En caso de postular colectivamente, el grupo debe tener un mínimo de 10 integrantes, postular a través de una Entidad Patrocinante y contar con un proyecto habitacional

por el Serviu.

En el caso de los extranjeros, además, deben cumplir con el requisito de permanencia definitiva, que se obtiene tras 5 años de estadía en el país.

Cabe destacar que el programa seleccionó a un total de 8.718 familias beneficiarias, de los cuales 548 son de nacionalidad extranjera.

Llamado a actualizar

La autoridad hizo un llamado público para inscribirse y actualizar datos en el Registro Social de Hogares, sistema que permite identificar y seleccionar a los beneficiarios de programas sociales del Estado.

“Hay muchas personas que quedan fuera o no adquieren el subsidio de vivienda, porque no tienen su Registro Social de Hogares al día, desconociendo que tienen que tener este trámite al día. Invito a las familias a actualizar su RSH con el fin de postular a tiempo al subsidio de vivienda, entendiendo que el procedimiento demora un mes desde que se aplica su actualización”, expresó el seremi de Vivienda y Urbanismo, Emilio Armstrong Soto.

OPINIONES

Twitter @DiarioConce
contacto@diarioconcepcion.cl



ILUSTRACIÓN: DIEGO LEIVA A.

Economía & Negocios

PAPAS, TRANSPORTE, GAS Y GASOLINA SUBIERON EN OCTUBRE

Los únicos inmunes al alza del IPC: educación, cigarrillos y planes de celulares

INCIDENCIAS Y VARIACIONES EN 20 PRODUCTOS DE LA CANASTA

PRODUCTO	PONDERAC.	V. MEN. (%)	V. 12 M. (%)	L. MEN (PP)	L. 12 M (PP)
ARRIENDO	4,16621	0,2	4,9	0,011	0,216
AUTOMÓV. NUEVO	4,05431	0,4	-3,6	0,016	-0,141
SERVICIO DE ENS. UNIVERSITARIA	4,04827	0,0	4,2	0,000	0,178
GASOLINA	3,49526	2,5	15,2	0,078	0,427
ELECTRICIDAD	2,69314	-5,8	-2,7	-0,175	-0,080
SERV. DOMÉSTICO	2,64500	0,8	2,9	0,022	0,081
GASTO FINANC.	2,42126	0,2	3,4	0,005	0,092
SERVICIO DE PACK DE TELECOMUNIC.	2,39372	0,1	0,5	0,002	0,010
PAN	2,09319	0,4	4,3	0,008	0,089
ALMUERZO Y CENAS CONSUMIDO FUERA DEL HOGAR	2,05863	0,2	3,6	0,004	0,082
AGUA POTABLE	1,85621	0,1	3,9	0,002	0,074
CARNE DE VACUNO	1,71291	-0,4	-2,5	-0,007	-0,045
SERVICIO DE TELEFONÍA MÓVIL	1,69432	0,0	-0,8	0,000	-0,011
CIGARRILLOS	1,51213	0,0	2,0	0,000	0,039
SERVICIO DE TRANS. MULTIM.	1,29498	2,9	6,0	0,036	0,073
BEBIDA GASEOSA	1,13388	-0,2	5,6	-0,003	0,072
GAS LICUADO	1,05361	2,1	12,6	0,022	0,122
CECINAS	1,03909	1,5	3,7	0,015	0,037
CONSULTA Y TRAT. ODONTOLÓGICO	0,99702	0,1	2,3	0,001	0,022
SER. PARA LA CONS. Y REP. DE VIVIENDA	0,97474	-0,1	4,2	-0,001	0,0

El Índice de Precios al Consumidor mensual fue de 0,4%. Mientras que anual acumula un 2,7%, según el INE.

Felipe Placencia Soto
felipe.placencia@diarioconcepcion.cl

El Índice de Precios al Consumidor, IPC, durante octubre presentó un aumento de 0,4%, de acuerdo al Instituto Nacional de Estadística, INE. Y en lo que va del año, lleva acumulado un 2,7% y en 12 meses un 2,9% (en comparación con igual periodo del año anterior).

Así, entonces, el costo de vida se encarece. Mientras que los sueldos reales disminuyen. En Índice de Remuneración real recién despegó en septiembre, pero tiene un acumulado negativo de -0,5% durante 2018.

Dentro de el escenario, los únicos que se mantuvieron en 0% de incremento o decrecimiento (en una suerte de inmunidad) fueron el sector educación (superior), los cigarrillos y los servicios de celulares.

“En el caso de la telefonía móvil, infiero que se debe a la mayor competencia que se ha generado en dicha industria tras la entrada y consolidación de nuevas empresas. Si uno revisa la evolución (...), se aprecian bajas”, analizó el economista y académico de la UDD, Matías Godoy.

Y añadió: “En el caso de los cigarrillos, estos varían conforme a los impuestos específicos. Ya con la Reforma Tributaria de 2015 en total régimen, no debieran apreciarse variaciones significativas.

En el caso de educación, el economista del Centro de Estudios de Corbiobío y catedrático de la UBB, Ariel Yévenes, aseveró que “el mes de medición no es un periodo especialmente importante en cuanto a reajuste de precios y costos relacionados a lo educacional. Por tanto, es bastante difícil que se registren variaciones”.

¿Quiénes bajaron?

Los que no sufrieron por las alzas son el vestuario y el calzado que tuvieron una baja de 0,5%, promediando en lo que corre de 2018 una disminución de 3,2% y respecto a la misma fecha del 2017, un nada despreciable 5,3%.

Los otros que se salvaron: la electricidad (-5,8%), la carne de vacuno (-0,4%), las bebidas gaseosas también lo hicieron (-0,2%). No con la misma fuerza experimentaron el fenómeno la vivienda

y servicios básicos (-0,1%). Finalmente, comunicaciones con el mismo porcentaje.

¿Quiénes subieron?

En la vereda contraria, las divisiones que tuvieron incrementos fueron: los alimentos y bebidas no alcohólicas; equipamiento y mantenimiento del hogar. También la salud, transporte, la recreación y cultura; restaurantes y hoteles.

En lo que respecta a productos, los que siguieron la tendencia fueron: las papas, la gasolina y los gastos comunes.

Los arriendos, los automóviles nuevos, el servicio doméstico; gasto financiero; el servicio de pack de telecomunicaciones; el pan y el almuerzo, junto con cenas fuera del hogar también se resintieron.

El agua potable, el servicio de transporte multimodal, el gas licuado, las cecinas, los servicios y reparaciones de viviendas; las consultas y tratamientos odontológicos también lo hicieron.

OPINIONES

Twitter @DiarioConcepcion
contacto@diarioconcepcion.cl

VARIACIONES E INCIDENCIAS POR DIVISIÓN

DIVISIÓN	POND.	ÍNDICE	VAR MENS. (%)	VAR ACUM. (%)*	VAR 12 M (%)	INCIDE. MEN (PP)**	INCIDE. 12 M (PP)
ALIMENTOS Y BEBIDAS NO ALC.	19,05855	126,79	0,7	3,3	3,5	0,138	0,704
BEBIDAS ALC. Y TABACO	3,31194	142,93	0,8	3,3	3,0	0,032	0,118
VESTUARIO Y CALZADO	4,48204	78,66	-0,5	-3,2	-5,3	-0,015	-0,170
VIVIENDA Y SERV.S BÁSICOS	13,82810	128,01	-0,1	4,1	4,4	-0,016	0,640
EQUIPAMIENTO Y MANT. DEL HOGAR	7,02041	117,30	0,5	0,7	0,8	0,035	0,054
SALUD	6,44131	125,27	0,2	3,1	3,0	0,014	0,199
TRANSPORTE	14,47381	110,61	0,9	3,2	4,0	0,126	0,536
COMUNICAC.	5,00064	96,20	-0,1	0,1	-0,3	-0,003	-0,011
RECREACIÓN Y CULTURA	6,76121	104,48	0,6	0,4	2,0	0,038	0,116
EDUCACIÓN	8,08996	127,34	0,0	4,0	4,0	0,000	0,344
RESTAURANTES Y HOTELES	4,37454	133,93	0,5	2,8	3,2	0,024	0,158
BIENES Y SERV. DIVERSOS	7,15749	127,14	-0,1	2,4	2,9	-0,007	0,223

FUENTE: INE.

ANDRÉS OREÑA P. • DIARIO CONCEPCIÓN

10 Años Juntos

10 NOV 23 HRS

GRACIAS SODA CON PRÓFUGOS

MC MARINA CLUB DISCOTHEQUE
marinadelsol.cl

SACANDO LA VUELTA CON EL PELAO RODRIGO 16 NOVIEMBRE

FIESTA CON JULIUS POPPER 17 NOVIEMBRE

NOCHE DE ESTRELLAS LUIS MIGUEL 21 NOVIEMBRE

Universidad Inacap sede Concepción-Talcahuano abre puertas de importantes mercados a pequeñas empresas

Cuando Lorena Sandoval comenzó su negocio "Superalimentos Raíces Concepción" lo hizo porque encontró un mercado poco explotado para la comida saludable. Sin embargo, como ingeniero comercial, quiso marcar la diferencia en comparación con otros emprendedores o microempresarios. "Nosotros generamos productos, los creamos a bajo precio y con un etiquetado y resolución sanitaria que nos respalda", declara Lorena.

Su microempresa entró al programa del Departamento de Fomento Productivo de la Municipalidad de San Pedro de la Paz, donde llaman a las universidades a orientar a las pymes a través de cursos y talleres, además de asesorías especializadas. "Elegimos a la Universidad Tecnológica de Chile Inacap para que hiciera las etiquetas nutricionales de nuestros productos. Con eso se nos abre bastante el mercado, no como emprendedores, sino que como microempresa. Debido a eso ya tenemos resolución sanitaria, etiquetas nutricionales y un producto terminado que nos permite llegar a mercados más grandes, como las tiendas y los distribuidores", agrega Lorena.

Según relata, trabajaron durante dos meses con la asistencia técnica especializada de "Etiquetado Nutricional" del Centro de Desarrollo MyPE de la Universidad Inacap, instancia que finalizó con la entrega de 39 productos etiquetados. "Además, nos hicieron los informes para la supervisión del servicio de salud. Estamos armados para lanzarnos a vender a un mercado más grande", recalca. Durante el trabajo en conjunto se presentaron muestras y se enviaron informes de ingredientes. Luego, estudiantes de la carrera de Nutrición y Dietética de la Universidad Inacap analizaron los productos para después generar el rotulado. "Para nosotros fue un regalo. Todo se traduce en dinero, pues sacar esto, por producto, sale entre 2 a 6 UF. Si lo multiplicas por 39, es una cantidad considerable de dinero que nos ahorramos, además del tiempo. Es una ayuda increíble. Ahora sólo nos resta vender", comenta Lorena, agregando que el apoyo del municipio y la Universidad Inacap fue vital para desarrollar su negocio. Es más, asegura que ya han visualizado cambios en las ventas. "Gracias al etiquetado vamos a estar un mes de planta fija en Mall Plaza Mirador Biobío con nues-

Estas acciones son lideradas por el Centro de Desarrollo MyPE, el que entrega asistencia técnica sin costo a la micro y pequeña empresa.

tros productos, haciendo promoción. Uno de los requerimientos era estar constituidos con resolución sanitaria, en lo legal y con la información nutricional de los productos", señala la

empresadora.

Según afirmó la coordinadora del Centro de Desarrollo MyPE de la sede Concepción-Talcahuano, Jessica Arteaga, "esta línea de asistencia técnica

genera un impacto inmediato en los beneficiarios, debido a que abre nuevos canales de comercialización. Lo que a su vez permite aumentar las ventas y así rentabilizar sus

negocios, aportando de manera concreta al desarrollo productivo, que es uno de los tres ámbitos de acción del plan de Vinculación con el Medio de nuestra universidad".



La emprendedora Lorena Sandoval trabajó dos meses con la asistencia técnica especializada del Centro de Desarrollo MyPE de la Universidad Inacap.

Contribuyendo al desarrollo regional desde las Pymes

Por Miguel González Vergara, director del Centro de Relacionamento con el Sector Productivo, Universidad Tecnológica de Chile Inacap.

No cabe duda de que las Pymes son un motor que mueve economías y su contribución al desarrollo productivo se da en cuatro aspectos: generan nuevos empleos, aportan con innovación a nivel local, propician el desarrollo de entornos competitivos y mejoran la calidad de vida de las personas

a través del emprendimiento. Sin embargo, para que este aporte genere un círculo virtuoso se hace necesario el esfuerzo conjunto de variados actores del ecosistema de fomento productivo que permitan –desde la academia y el sector público/privado– poner a disposición redes de relacionamiento, centros de desarrollo y organizaciones de apoyo para potenciar y fortalecer los negocios y, de esta forma, mejorar la competitividad y productividad a nivel local.

En Chile, las empresas micro, pequeñas y medianas representan el 98% del total de las empresas; en su conjunto generan más de 60% de los empleos a nivel nacional, siendo partícipes de 15% del total de ventas a nivel país. Los modelos que miden la percepción de los beneficiarios partici-

pantes de los programas existentes de apoyo a la gestión empresarial, ayudan a identificar cuáles son los puntos de mejora que se encuentran en el top of mind de los empresarios y empresarias, permitiendo generar procesos de mejora continua de la oferta permanente de estos centros de apoyo.

En esta línea, la Universidad Tecnológica de Chile Inacap aplica desde 2018 un modelo de evaluación que mide la contribución de los programas de desarrollo de las empresas de menor tamaño (EMT). Respecto de la primera aplicación del modelo de evaluación, realizada para empresas asesoradas durante 2017 por parte de su Programa de Desarrollo Productivo EMT, 58% de los empresarios consultados percibe una mejora en su negocio tras

haber recibido asesoría en gestión empresarial y gestión asociada a un rubro o actividad económica en particular. Esta percepción de mejora se centra, principalmente, en la adopción de nuevos conocimientos y herramientas para administrar la empresa (22%), mejora en la gestión del negocio a nivel general (14%) y aumento de su cartera de clientes (11%).

En una aproximación basada en los indicadores de productividad definidos por la OCDE, a nivel de las micro y pequeñas empresas, 70% de los empresarios percibe que el resultado de esta asesoría permitió generar una mejora en sus ventas, aportando a la sustentabilidad del negocio. Por otra parte, 25% de los encuestados asegura haber realizado nuevas contrataciones y 71% percibe una mejo-

70%

de los empresarios consultados y atendidos por el Centro de Desarrollo MyPE percibe que el resultado de esta asesoría permitió generar una mejora en sus ventas.

ra de la productividad de su negocio.

Lo que no se mide no se puede mejorar, dice Peter Drucker, y ahí radica la importancia de conocer las necesidades de las empresas de menor tamaño y de que existan centros de desarrollo que midan el grado de contribución de sus acciones. Esto permitirá a las micro y pequeñas empresas crecer y posicionarse, impulsando la productividad y competitividad de sus regiones.



Cultura&Espectáculos

LUCYBELL Y LAS DOS DÉCADAS DE SU TERCER ÁLBUM

Los 20 años de un álbum que tiñó de rojo la música nacional

Mauricio Maldonado Quilodrán
mauricio.maldonado@diarioconcep-

“Flotar es caer” es la puerta de entrada a uno de los discos claves de Lucybell, el llamado álbum “rojo”, que con sus diez temas profundizó el cruce sonoro entre guitarras, teclados y sintetizadores insinuados desde el LP “Viajar”.

Un color que ha vuelto a estar vigente, gracias a las dos décadas que se celebran este 2018 desde su grabación y lanzamiento, siendo la excusa perfecta para salir de gira por el país y visitar esta pieza clave de la música nacional. Y, obviamente, Concepción es una de las paradas obligatorias del power trío, presentándose hoy a las 20:30 horas en el Centro de Eventos Shaka (Aníbal Pinto 1550, frente a La Otra Esquina).

“Es una localidad que demanda una energía en particular, una en-

Hoy, desde las 23:30 horas en el centro de eventos Shaka, el power trío celebrará con sus fans penquistas este especial acontecimiento.

trega que si bien tratamos de hacer en todos nuestros conciertos, cuando tienes una audiencia tan potente como la de Conce, es tan relevante que es casi como tener a un cuarto integrante. Los conciertos en la capital del Bío Bío son bastante memorables, desde los bares más pequeños hasta los escenarios más grandes y masivos, así que felices de poder ir a Conce y tocar ‘rojo’”, señaló Cote Foncea, baterista de Lucybell desde el 2005.

Un recorrido por las emociones y recuerdos de una de las bandas íconos de la música nacional, que a diferencia de las conmemoraciones sonoras anteriores, en esta ocasión

el tercer álbum de la banda es la columna vertebral del repertorio.

En palabras del baterista, “lo principal es crear un viaje, o sea, que no parezca una banda tributo o algo similar. La idea es que puedas transportar a los asistentes a un viaje de 20 años de un disco que mucha gente no lo conoce, y a otros que sí son fanáticos de esa época, y poder unir esos dos mundos en un concierto íntimo es el gran fin. No como lo hicimos en la gira anterior, en que intercalamos canciones de ‘Peces’ y ‘Viajar’, en esta oportunidad pudimos lograr un set list que está embellecido por otras canciones, pero que es ‘rojo’ en su totalidad”.

Íntimo e intenso

Sin embargo, y debido a la extensión del álbum, el concierto igual dará espacio a temas himnos de la banda, que siempre son gratos de oír.

“Tocamos más de 25 canciones en esta gira y el disco ‘rojo’ tiene 10, entonces, hay otras 15 de otros discos y que depende incluir de acuerdo al ánimo del público, y también de nuestro momento al hacer la lista y para quién y dónde estamos tocando. Como se trata de un concierto íntimo, como en esta oportunidad en Conce, seguramente,

nos explayaremos y tiraremos algunas sorpresas”.

Pese a que Foncea y Eduardo Caces -actual bajista del grupo- no fueron parte del proceso creativo y publicación de ‘rojo’, el volver a este repertorio se torna un ejercicio bastante interesante y enriquecedor para ellos. “Te permite hacer un estudio profundo y bastante acabado de la banda, además de tener que aplicarte en cierta medida para que salga bien, pero, además, sin perder de vista el sonido 2019 del grupo. Se hace inevitable la ‘autoinfluencia’, destacó el baterista.

Las entradas de este interesante concierto por los 20 años de esta gran pieza discográfica de Lucybell, tienen un valor general de \$10 mil general y \$20 mil vip superior. Tickets disponibles a través de Passline.



OPINIONES

Twitter @DiarioConce
contacto@diarioconcepcion.cl

10 Años Juntos

17 NOV

21 HRS

INNUENDO EN EL TEATRO

¡NUNCA ES SUFICIENTE RECORDAR LOS GRANDES ÉXITOS DE QUEEN!

TEATRO MARINA DEL SOL TALCAHUANO

marinadelsol.cl

NOCHE DE ESTRELLAS LUIS MIGUEL

21 NOVIEMBRE

FIESTA FLUOR SOCIOS GRATIS

23 NOVIEMBRE

TODOS PARA ARRIBA CON EL SIMBOLO

24 NOVIEMBRE

Piroclastos se presenta hoy en Balmaceda Arte Joven

En lo que será el punto de partida de una intensa agenda, la banda Piroclastos se presentará hoy, a las 17 horas (\$2.000 general y \$1.000 estudiantes), en Balmaceda Arte Joven.

En el espectáculo, también participarán Newsel, Buscando Roma e Inilia. Piroclastos presentará el video lyrics animado de “Lluvia inesperada”, primer adelanto del álbum que será estrenado dentro de los primeros meses del 2019.

“Hemos tenido una excelente recepción por parte del público sobre nuestro primer single, logrando generar comentarios muy positivos



TRAS ESTA presentación, el grupo realizará un show en la Biblioteca Viva Mirador Bío Bío y otro en Casa de Salud.

al respecto y una muy buena rotación radial. A superado nuestras expectativas, obviamente, esperamos mucho más y traspasar las fronteras locales y nacionales”, señaló Guillermo Fernández,

voz y guitarra del grupo.

Luego de este show, la banda estará en Biblioteca Viva Mirador Bío Bío (17 noviembre) y en el ciclo Conciertos del Gnomon en Casa de Salud el 28 de este mes.

FOTO: PIROCLASTOS

Deportes



Concepción recibe Nacional de Atletismo Master

Con la participación de cerca de 600 atletas de todo el país y algunos invitados del extranjero, comenzó ayer el XXXVI Campeonato Nacional de Atletismo Master, que se realizará hasta mañana en los estadios Ester Roa y Atlético de Concepción.

La cita, organizada por el Club de Atletas Senior de la Universidad de Concepción, incluye pruebas de pista, campo y ruta. Ayer, se realizaron competencias de 10 mil metros planos, garrocha y salto alto, y hoy habrá 80 metros planos y salto largo, entre otras.

Ricardo Cárcamo Ulloa
ricardo.carcamo@diarioconcepcion.cl

No se va porque quiere. Se va porque no lo quieren. Así de simple. Pese a ser uno de los deportistas más exitosos de la última década, Víctor Aravena compite sin apoyo. Así fue desde Río 2016, cuando empezó a tener problemas con el Comité Olímpico y se le fue quitando la ayuda. Ahora, luego de saber que no tendrá la beca Proddar en 2019, tomó la drástica decisión de dejar el atletismo.

Y le duele no sólo alejarse de lo que más ama, sino no poder cumplir una promesa que le hizo a alguien que ya no está. "Fue a un chico, Joaco, que vio una carrera mía en Santiago 2014. Me quería ver en las Olimpiadas de Tokyo, lo visité antes que falleciera de cáncer. Me regaló un *buff*, que siempre tengo en la cabeza o mi cuello cuando compito. Amigos suyos me dijeron que el más triste con mi retiro sería él, en el cielo. Me gustaría cumplirle, pero en este caso no es por mí, sino por fuerza mayor", aseguró.

Aravena está triste, decepcionado. Se cansó de dar peleas cuando sus logros hablan por sí solos. Y aunque deja abierta la puerta para seguir en caso que aparezca un apoyo real, se nota agotado de luchar contra un sistema que es injusto. Que valora más una mala competencia que una carrera de éxitos. A lo mejor, en otro tiempo hubiera seguido, pero hace poco fue padre y asegura que es un factor determinante para dejar las pistas si siguen las actuales condiciones.

- ¿Qué factores pesaron más para tomar esta decisión?

- Lo principal es que llevaba mucho tiempo esperando una respuesta del IND, de las becas Proddar. Los últimos tres años he competido metiéndome la mano en el bolsillo. Estamos en un país donde, supuestamente, el discurso de nuestras autoridades dice que se apoya al deporte. En mi caso, obtuve medallas importantes con mis recursos, entonces, me molesté, pues se dicen cosas que no son: que Chile está cada vez mejor en el alto rendimiento y es al revés. Soy el actual campeón sudamericano y que me quiten la beca... De qué estamos hablando. Como me van a medir por una competencia que está a 2.700 metros de altura (Odesur en Cochabamba) y dicen que yo pedí eso. A mí me sacaron del Proddar antes. De hecho, tengo un mail a los 10, 15 días después de Bolivia, donde me dicen que me quitan la beca, que estoy en proceso de exclusión y que debía apelar. Lo hice, con papeles médicos que acreditaban que estuve seis meses lesionado, tuve cuatro meses para prepararme para los Odesur, donde me sentía muy bien, pero en altura no es lo mismo.

- ¿Apelaste, te dieron el resultado?

- Nunca me respondieron. Conozco casos de varios atletas que nunca tuvieron respuesta.

- ¿Sientes que el sistema está mal diseñado?

- Es malísimo. Traemos atletas extranjeros, los tenemos como reyes. ¿Y qué pasa con los chilenos, los deportistas que llevan años dándole alegrías al país? Es fácil traer un tipo de afuera, con un buen historial y seguirá siendo bueno, más en Sudamérica. Deberíamos preocuparnos por casa... Yo les costaba nada, con \$3 millones me preparaba bien en Bolivia, comparando con otras personas que tienen

VÍCTOR ARAVENA Y SU RETIRO

“No quiero que mi hijo me recuerde como un mal padre que se gastaba la plata en correr”

Asegura que se cansó de competir sin apoyo. “Siempre que voy a un torneo peleo podios, gano medallas y estos últimos dos años he invertido \$7 millones de mi bolsillo”.



FOTO: CAROLINA ECHAGÜE M.

presupuestos de \$100 millones. \$80 millones, que al final sacan medallas inferiores a las mías.

Te piden un proyecto seis meses

antes, llega el día del vuelo y no hay nada. Yo me empecé a quejar de esto como la décima vez. Más encima, te compran los pasajes de un día para

otro, de forma ignorante y te comen todo el presupuesto. A mí me pasó: un pasaje a Europa, a España, con seis meses de anticipación cuesta \$800

mil, un millón máximo, pero a mí me lo compraron de un día para otro y costó \$3 millones. ¿Por qué lo hacen? Porque la agencia Mundo Tour es de ellos.

Pero cuando abres la boca, como lo hice yo, te pasa esto. Después que anuncié mi retiro, muchas atletas me han escrito dándome fuerza, que saben que el sistema es así, pero ninguno es valiente y sale a decir que esto funciona mal, porque tienen miedo que les quiten lo poco y nada que les dan.

- Falta unión entonces, pelear por un objetivo común.

- Exacto. Muchos deportistas tienen miedo que le quiten el apoyo, pero todos hacemos el Team Chile, somos el deporte en el país. De repente irán a despertar, pero ojalá no sea tarde y que se sigan retirando personas que han entregado muchas alegrías.

- Cuando supimos de tu retiro, el seremi del Deporte, Juan Pablo Spoerer, quien dijo que tenían una conversación pendiente. Si te lo pide, ¿irás a conversar?

- Sí, obvio. Quiero escuchar su postura, pues es un agente de este Gobierno. Hay cosas que me gustaría decirle, pero no tanto por mí, sino por las generaciones que vienen. Imagínate, si al campeón sudamericano lo tratan así, ¿qué se puede pensar para el chico que está comenzando?

- Si el seremi te ofreciera alguna alternativa de apoyo, gestionar ayuda acá, no a nivel macro como es el Proddar, ¿evaluarías seguir compitiendo?

- Yo tengo toda la intención de seguir, pero no quiero y no puedo seguir metiéndome la mano al bolsillo. Fui padre hace tres meses y quiero que mi hijo me recuerde como un buen padre, no como uno que se dedicaba a correr y que se gastaba su dinero para representar al país. Eso me hizo click. Es una responsabilidad competir por Chile, pero una más grande aún ser papá. Estoy en una etapa donde tengo que decidir qué hacer en la vida. Tengo sueños, anhelos. Quería ir a Tokio, sé que puedo hacer la marca y retirarme en París 2024, con 34 años. Y hasta los 37 podría seguir tranquilamente. Pero así no, con pellejías, falta de recursos, preocupado por cómo pasar fin de mes. Eso no es alto rendimiento.

Para mi preparación para los Odesur, nadie aportó un solo peso. Imagínate que Fabrizio Becerra, mi kinesiólogo, que tiene su clínica Kinemov, viajó con recursos propios a verme, a estar conmigo. Estos últimos tres años han sido así: de apoyarme en buenas personas, un granito por acá, otro por allá, pero nada de nuestras autoridades de turno pese a que tengo resultados. Así es difícil.

Cuando gano medallas, títulos, cuando bato récords, ahí sí importo, pero nadie sabe cómo entreno. Que me pagué pasajes no sé cuántas veces, que me fui sin goce de sueldo en mi trabajo 21 días a entrenar como perro en la altura. Siempre estamos cuando el deportista tiene el logro en la mano, la medalla en el cuello y duele que sea de esa manera. Reconozco que lo acepté en su momento, me saqué fotos, pero nada cambió... Por último, que respondan la apelación de la beca, que me digan 'sabes, ya no queremos contar contigo, te sacamos, ahora es

Deportes



FOTO: ISIDORO VALENZUELA M.

Viene de pág. 13

otro proceso y lo voy a entender. Pero ni eso. No importas, no vales nada, esa es la sensación que me queda.

- Independiente de tu anuncio de retiro, ¿sigues entrenando?

- No al 100%, estoy en un periodo básico, con pesas y con harta desmotivación personal. Me hubiera gustado batir el récord de maratón en Chile, tengo algunas cuentas pendientes en la pista. Estoy sano, con mi tendón al 100%, como avión... Y me llega este golpe durísimo. Ya no hay nada más que hacer. Quieres comprarte una bicicleta y no tienes. Tampoco para mis concentraciones, mis viajes, mis suplementos, mis vitaminas, para alimentarme como corresponde. No se puede. Quizás lo podría seguir haciendo, pero cómo voy a competir a los Panamericanos con tipos que invierten 130 mil, 140 mil dólares en su preparación. ¿Les pido que me dejen ganar para que vuelvan a apoyarme en Chile?

Para competir en serio, como siempre lo he hecho, debo hacer un trabajo serio, quitándole tiempo a mi familia, concentrarme en la altura, pedir permiso en el trabajo. Así se representa al país, y las últimas veces que he competido por Chile siempre estuve peleando arriba, podios y con mis recursos. Ahora no tengo más. Si lo invierto en eso, en mi casa puede faltar algo y no es así.

- Si no vuelves a competir, ¿qué desafíos te pones, cómo seguirá tu vida?

- Tengo que seguir trabajando (realiza entrenamientos personalizados en el gimnasio KSport y también es coordinador deportivo en el DEM, en la municipalidad de Coronel) y la verdad el deporte nunca lo voy a dejar. Amo correr, me apasiona, pero no lo haré ni por la Región ni por Chile, ni en Juegos Nacionales ni nada, aunque me lo pidan y esté en buena forma. Buscaré otras opciones, pero por mí, a modo recreativo. Compartir con la gente, con mis amigos, con la gente que me quiere. No dejaré de correr, sólo que lo haré sin la camiseta de Bío Bío ni del país.

- ¿Si surgiera la posibilidad de apoyó acá, para que pudieras hacer tus concentraciones sin problemas, meditarías seguir compitiendo?

- Sí, lo pensaría. Pero me han pasado tantas cosas, de confiar y decepcionarme después. Prefiero no ha-

FRASE

“Si surgiera un apoyo, pensaría en seguir. Pero me han pasado tantas cosas, de confiar y decepcionarme después”.

“El deporte nunca lo voy a dejar. Amo correr, me apasiona, pero no lo haré ni por la Región ni por Chile”.

“Muchas atletas me han escrito dándome fuerza, pero ninguno es valiente y sale a decir que el sistema funciona mal”.

cerlo a esta altura, así se vive mejor. He quedado con la mano estirada, cerrándome puertitas en la cara y es una sensación muy ingrata.

Obviamente, si alguien o un organismo quisiera auspiciarme en lo que me queda de carrera, feliz lo sigo haciendo. Pero ya no voy a meterme la mano en el bolsillo otra vez. Siempre he estado cuando la Región y el país me ha necesitado, incluso, en competencias no planificadas. Desde que ya no tengo ayuda del Comité Olímpico, he gastado \$7 millones desde el 2016 a la fecha. En ese momento, no era padre.

- En lo concreto, ¿cuánto dinero necesitas para prepararte para Lima 2019 y también pensando en los Juegos Olímpicos del 2020?

- Son dos concentraciones, que las hago en Calama. Lo más caro son los hoteles y las comidas. Cada una, sale cerca de \$2.500.000. Con eso, me puedo preparar tranquilo, buscando la marca para Tokio. Además, puede salir la clasificación en Lima, donde vienen los atletas más potentes de Estados Unidos y Canadá. Ederson Pereira, a quien le gané en el Sudamericano, lo están apoyando fuerte. Pero es Brasil, una potencia y un país donde sí importa el deporte... Quiero seguir, pero si voy a hacer las cosas a medias, como he venido los últimos años, sin la tranquilidad y la concentración que necesito, prefiero darle la oportunidad a quienes estén 100% enfocados. Hasta ahora, no hay otro fondista clasificado chileno para Lima, están a 20, 25 segundos, para entrar a los 5.000 metros planos.

OPINIONES

Twitter @DiarioConce
contacto@diarioconcepcion.cl

“Somos once contra once y no jugamos contra Arturo Vidal”

FOTO: CAROLINA ECHAGÜE M.



Rodelindo Román se ha transformado en una especie de “cucu” en la Tercera B. De gran campaña, líder de la Zona Centro, apoyado económicamente por Arturo Vidal y liderado técnicamente por Rodolfo Madrid y el “Petrolero” Cáceres. Hasta el ex defensor Pablo Contreras, desde la gerencia, está involucrado en este tremendo proyecto. Los llaman “Los once guerreros del King” y meten miedo, pero en Deportes Concepción dan la cara y apuestan por el golpe. “Somos once contra once y no jugamos contra Arturo Vidal”, son las palabras del defensa Cristián Quintana, uno de los pilares del equipo morado.

Ambas escuadras medirán fuerzas mañana, desde las 20 horas, en el estadio Ester Roa Rebolledo. “Es importante que llegue mucha gente, porque ese es uno de los plus que tiene Concepción. Ellos no están acostumbrados a jugar con tanta gente. Los fines de semana juegan siempre con 400 o 500 personas. Nunca más que eso. Hay que poner presión y sacar ventaja a nuestra localía, que ha sido una de nuestras fortalezas este año”, señaló el oriundo de Angol.

¿Y han podido ver a su adversario de cuartos de final? Quintana señaló que “el cuerpo técnico ha analizado bien al rival y nos han hablado mucho de sus puntos fuertes y sus falencias. En mi caso, como defensa, tengo claro que tienen un delantero que lleva 26 goles (Roberto Riveros, formado en Colo Colo), en quien basan mucho su ataque, porque son de abrir mucho la cancha y terminar con un centro buscando a su goleador. Hay que estar muy concentrados porque son un equipo que ha anotado muchos goles”.

Tal vez no era el rival que espe-

20 horas

de mañana se jugará el partido en Collao. “Está Vidal detrás, pero no le tenemos miedo a los cobros ni al arbitraje”, advirtió Cristián Quintana.

rababan, pero terminar terceros en el grupo los emparejó inmediatamente con el mejor de la segunda ronda. “En el papel, yo creo que somos los dos equipos más fuertes de la serie. O quizás los más conocidos, por la historia del ‘Conce’, por todo lo que significa Vidal. A estas alturas, todos tienen muy buen nivel y por primera vez nos vamos a medir con rivales de otra zona. Lo importante es que recuperemos nuestro mejor rendimiento”, sentenció.

¿Preocupan las tres derrotas consecutivas antes de enfrentar al “Rode”? El zaguero, de 23 años, estima que “es algo que no se puede esconder y a nosotros mismos nos sorprendió cómo se terminó esa segunda ronda. No esperábamos finalizar de esta manera, porque queríamos ser punteros, pero no podemos seguir lamentándonos. Hay que empezar de cero y entrar dispuestos a ganar. No existen equipos invencibles en esta división. Esto es fútbol y Concepción tiene armas para ganar”.

Sobre su gran año, comentó que “la gente me ha demostrado su cariño, me dice que ando bien y eso es muy lindo para alguien que no es de Concepción. Vine

buscando mi oportunidad y ojalá podamos coronar esto logrando el objetivo. No me considero pilar de esta campaña ni nada parecido. Esto es en equipo”. Quintana solo se ha perdido 3 partidos durante la campaña.

Así es Rodelindo

Poniendo los números frente a frente, ambas escuadras tienen campañas muy similares. Juntando la primera y segunda etapa, D. Concepción fue mejor logrando 20 victorias, 4 empates y 8 derrotas para conseguir un 66,6 por ciento de los puntos en juego. Rodelindo Román, en tanto, festejó 15 triunfos, con 12 empates y solo 5 reveses para un 59,3 de rendimiento.

En la parte ofensiva es donde el equipo de Vidal marca diferencias: 74 goles a favor contra 57 del “León”. Los máximos anotadores del cuadro capitalino son Roberto Riveros (26), Ricardo Castillo (12) y Maikol González (11). Del lado penquista, destacan Daniel Benavente (18) e Ignacio Hermosilla (13). Defensivamente, los del “Chino” González recibieron 34 tantos, uno más que Rodelindo.

¿Y de dónde viene Rodelindo Román? El nombre, de partida, es por su fundador, quien trabajaba en el área de jardines de la municipalidad de San Joaquín. El club fue creado en 1956 y es el equipo de barrio desde donde surgió Vidal, antes de ser figura en Colo Colo. Su sueño es “llevarlo a Primera División y retirarme ahí. Soy un agradecido de mis orígenes, de todo lo que viví ahí cuando niño”, dijo el “King”.

Deportes Concepción espera 8 mil personas en las galerías para derribar los sueños del “Rey Arturo” y preocuparse de los propios, renaciendo desde lo más profundo del pozo.

Entretención & Servicios

Santoral: Teodoro / Dora

EL TIEMPO

HOY **10/16**

SÁBADO 13/15 DOMINGO 12/15 LUNES 12/15

LOS ÁNGELES 8/20

RANCAGUA 11/29

TALCA 9/28

SANTIAGO 12/30

CHILLÁN 8/22

ANGOL 8/17

TEMUCO 10/16


P. MONTT 11/15

RADIACIÓN UV

RIESGO	TIME*	ÍNDICE
EXTREMO	10	11 o más
MUY ALTO	25	8 A 10
ALTO	30	6 A 7
MODERADO	45	3 A 5
BAJO	60 o más	0 A 2

*Tiempo Máximo recomendado de exposición (minutos).

PUZZLE



INTROITO				SIMIEN MEDIO NECTAR		ROBARA PARIENTE	DISTINTA	LIDER CHINO
RETIRADAS ILUSTRES								
TONO SIN CERO				AREA RAPAZ DIURNA		VOCAL FECHO		NADA 2.7182
CURADO		CONFUSO	COMPILACION	CLUB AZUL		ALTAR CREADO		ARTICULO EMPERADOR GERMANO
				ANTORCHA				YODO OXIGENO
							DEIDAD EGIPCIA TIERNA	
URDIDO ABASTECE				MUSA POETICA DENTRO				DOS DE LAS CINCO
				EXCLAMACION CONTONEO		MACACOS CEREMONIA		
DUELO TUBO								
RIMBOMBOS				OIDO EN BOSTON VOCAL				
HORCA						1000 DATIVO		
PUNTO MORSE		PALOTE TESLA		AMOR LAMBDA				
							PRIMERA DE CINCO	

SUDOKUS

FÁCIL

			2					3
9	3		7	5		8	6	
4	8	6		9	5	2		
1	3	7		6		8		9
		6		4	3		7	
			8			6		
	1		2			7	5	
5				6				
			5	1	9	3		

DIFÍCIL

7		5		8				
	9	1			2			
	2				1		3	4
5			4					8
	6			2				
3		7	1					
9						4		7
	1				4	9		

TELÉFONOS

Ambulancias:	131	Inf. Toxicológica:	2- 635 3800
Bomberos:	132	V. Intrafamiliar:	800 220040
Carabineros:	133	Delitos Sexuales:	565 74 25
Investigaciones:	134	Defensa Civil:	697 16 70
Fono Drogas:	135	Fono VTR:	600 800 9000
Inf. Carabineros:	139	Fono Essbío:	600 33 11000
Fono Familia:	149	Fono CGE:	600 -777 7777

FARMACIAS DE TURNO

CONCEPCIÓN

Salcobrand
• Barros Arana 762

SAN PEDRO

Cruz Verde
• Av. Laguna Grande N° 115, San Pedro del Valle

CHIGUAYANTE

Cruz Verde
• Manuel Rodríguez 925

TALCAHUANO

Cruz Verde
• Av. Colón 300



ARRIENDO DE CANCHAS

📍 /CD CAMPANIL UDEC

CAMPO DEPORTIVO CAMPANIL UDEC
DONDE ENTRENAN LOS PROFESIONALES Y JUEGAN TU

LUNES A VIERNES
DESDE 9 HASTA 17 HRS
\$18.000 POR HORA
DESDE 18 HASTA 23 HRS
\$28.000 POR HORA

SÁBADO Y DOMINGO Y FESTIVOS
DESDE 9 HASTA 23 HRS
\$28.000 POR HORA

cdcampaniludec.cl | CAMINO A PENCO KM 1400-CONCEPCIÓN | +569 40277963 | 9- 40277963 | PAGA CON : WEBPAY - TRANSFERENCIA - EFECTIVO

Disfruta el nuevo iPhone XR con la red móvil más rápida de Chile



iPhone XR
64GB

pie **\$9.900**

+ \$24.000 mensuales por 12 meses
adicionales a tu Plan con tarjeta bancaria

Contratando
Plan Premium Black Libre.

Apple iPhone X®

Claró-up



Renovación
Cada 12 meses
un nuevo equipo



Seguro
Contra daño, robo y
fallas eléctricas



Ahorro
La forma más conveniente
de llevar un equipo Premium

Estos equipos son:



www.clarochile.cl



**Lo bueno
de cambiar**

Oferta disponible solo para las personas naturales que suscriban el Plan Premium Black Libre, bajo la modalidad del programa Claro up, entre los días 09/11/2018 y 30/11/2018, ambas fechas inclusive. Stock disponible de 100 unidades. Oferta de equipo en arriendo implica que el pie tendrá un valor de \$9.900, pagándose el resto del valor del programa en 18 cuotas iguales y sucesivas, debiendo para ello, pagar el cliente en el acto las 12 primeras con tarjeta de crédito bancaria, hasta en 12 cuotas sin interés (infórmate de las condiciones particulares de tu CAE en tu banco). A partir del mes 13, se podrá hacer el cambio del equipo, renovando la suscripción al programa, condonándose las cuotas restantes. Si el cliente desea conservar el equipo, deberá pagar las cuotas restantes del programa (6 cuotas) que le serán cobradas mensualmente en su boleta. Tanto el valor del pie, como las cuotas del equipo, son cargos adicionales e independientes al valor del cargo mensual del plan contratado. El seguro contra robo, daño y falla eléctrica y/o mecánica incluido en Claro up, es un producto de BCI SEGUROS GENERALES S.A. Contratación sujeta a evaluación comercial. Plan Premium Black Libre tiene un cargo mensual de \$37.990, portabilidad equipo en arriendo. Bases en Trigésima Octava Notaría de Santiago, de Doña María Soledad Láscar Merino. Todos los valores incluyen IVA. Para mayor información sobre el programa Claro up ingresa en www.claroup.cl. Premio red móvil más rápida de Chile, basado en el análisis de Speedtest Intelligence de Ookla, según los datos obtenidos en el primer y segundo trimestre del año 2018. Las marcas registradas de Ookla se usan bajo licencia y se reimprimen con permiso. El pago con tarjeta de crédito puede tener costos asociados. Consulte con el emisor de su tarjeta para mayor información. No acumulable con otras ofertas, promociones o beneficios. Infórmate previamente de las características, condiciones y coberturas en www.clarochile.cl