

Con percusión Orquesta UdeC finaliza su ciclo de cámara 2018

Mañana, desde las 19 horas en el Teatro UdeC y con entrada liberada, se llevará a cabo el último concierto de la temporada. Programa incluirá cinco obras de esta familia de instrumentos.

CULTURA&ESPECTÁCULOS PÁG. 17



FOTO: RAPHAEL SIERRA P.

Fndr: Gobierno promete \$10 mil millones desde las arcas de Ñuble

Se vislumbra un arduo debate. Diputados rechazan el aumento de los recursos para Bío Bío "a cuenta del presupuesto de Ñuble".

POLÍTICA PÁG. 4

Diario Concepción

Jueves 15 de noviembre de 2018, Región del Bío Bío, N°3812, año XI

7 804635 520000 | \$200

EMPRESA FIRMARÁ ACUERDO DE COMPROMISO CON EL GOBIERNO REGIONAL

Arauco privilegiará la mano de obra local en Proyecto Mapa

Iniciativa de US\$ 2.350 millones tendrá un peak de empleo de 8 mil trabajadores.

Articular de manera eficiente la oferta con la demanda de empleo y prestación de servicios, junto con desarrollar capital humano, son los objetivos del Acuerdo de

Cooperación para la Empleabilidad Local a firmarse hoy entre el Ministerio del Trabajo y Sence, con Arauco. Con el acuerdo, la empresa se

compromete a realizar esfuerzos prioritarios en las comunas de Arauco, Lota, Curanilahue y Los Álamos para reclutar, seleccionar y capacitar a personas que pue-

dan integrarse como trabajadores en alguno de los distintos contratos requeridos para la construcción de la iniciativa de inversión.

ECONOMÍA&NEGOCIOS PÁG. 12



FOTO: RAPHAEL SIERRA P.

Comienza hoy la gran Feria de Construcción en Madera de Bío Bío

Gira de empresarios de otras regiones, Enexpo Forestal, premiación de un concurso de innovación y ruedas de negocios son parte de las atracciones y oportunidades del evento que finalizará el sábado 17 de noviembre.

ECONOMÍA&NEGOCIOS PÁG. 14



FOTO: MINDEP BÍO BÍO

Bío Bío va por una doble final de vóleybol en los Juegos de la Araucanía

Mostrando un gran rendimiento y ganando todos sus duelos sin ceder un set, el sexteto femenino local buscará su paso a la gran definición del torneo, mismo hito marcado por los varones. En el cesto, los hombres también avanzaron a la ronda de los cuatro mejores.

DEPORTES PÁG. 19



FOTO: RAPHAEL SIERRA P.

Sábado parte reparación de hoyos en San Pedro de la Paz

CIUDAD PÁG. 8

EDITORIAL: LOS TRABAJADORES CHILENOS NO SÓLO QUIEREN MEJORES SUELDOS

Opinión

Verba volant scripta manent



Alfonso De Urresti @adeurresti:
"Sorprende la falta de reflexión frente a la masiva venta de vehículos???? Son más de 1.000 autos nuevos cada día, presentados de manera irresponsable como éxito económico??".



Carlo Terreu: "Es una vergüenza, mientras que Santiago sigue creciendo es hora de ser penquista más que RN, PS, UDI, DC, etc., debemos como penquistas golpear la mesa".



"Es insignificante. Lo dije en sala y creo que esto ni siquiera sirve para financiar un pavimento".
Joanna Pérez, diputada DC, por el exiguo aumento del Fndr.

ENFOQUE

Hace pocos días nos enteramos que por tercer año consecutivo Chile cayó en el ranking del nivel de inglés al ubicarse en el lugar 46 entre 88 países, descendiendo diez puestos en relación a 2015, según el último estudio realizado en octubre pasado por English Proficiency Index (EPI), conocido en español como Índice de Dominio de Inglés.

De continuar esta tendencia, la internacionalización de Chile en el mundo será cada vez más compleja, pues educación y capacitación son las nuevas herramientas que aseguran la proyección y futuro de las empresas en los mercados globales.

Pero el problema no es solo el bajo nivel de inglés que presenta el mercado laboral chileno, sino también el poco conocimiento de lo que hoy son las grandes tendencias tecnológicas de entrenamiento, que son la base de los procesos de capacitación que emplean las compañías en Europa, Estados Unidos y Canadá.

La capacitación puede ser un juego

JORGE VILLOTA
Gerente General Compettia Chile



La revolución digital está en nuestras manos a través de los celulares. Si consideramos la gran cantidad de horas que las personas usan estos dispositivos para comunicarse y en actividades lúdicas, perfectamente pueden ser herramientas muy efectivas para capacitarnos. Hay aplicaciones que entrenan de manera entretenida y versátil desarrolladas bajo el concepto de la "gamificación",

que ya el año pasado fue valorado en US\$ 2,7 billones y que para 2023 se espera que supere los US\$ 19 billones.

¿Qué es la "gamificación"? Consiste en una técnica de aprendizaje que lleva la mecánica de los juegos electrónicos, y sus características son la entretenimiento, el trabajo en equipo, la competitividad positiva y la versatilidad de tiempo y espacio en el ámbito edu-

cativo y profesional.

Chile requiere dar un salto cualitativo en nuevos sistemas orientados a adquirir conocimientos, aumentando la retención de contenidos y la velocidad de los mismos. De lo contrario, nos ocurrirá lo que viene pasando con la enseñanza del idioma inglés, que debería obligar a sus responsables (sector público y privado) a replantear los procesos que imparten hoy y que no han logrado los resultados esperados.

El mercado de la "gamificación" está en pleno crecimiento, y una de las razones que explican su auge es el alto nivel de motivación que logra en los empleados para cumplir los objetivos de la organización. El estudio "The 2018 Gamification At Work", de Talente MLS, considera que un 87% de los empleados confía que la "gamificación" los hace más productivos, y un 85% de ellos pasará más tiempo utilizando un software de capacitación si está "gamificado". De nosotros depende dar el salto.

CARTAS

Voluntad de diálogo

Señor Director:

La voluntad del diálogo es uno de los valores más sagrados en política, hace feliz a los chilenos y de paso se deshace de los desencuentros.

Patricio Saavedra Bahamontes

Donde se reencuentra Chile?

Señor Director:

45 años, y las minorías organizadas siguen haciéndonos creer que Chile es un país polarizado donde la historia se escribe o se cuenta de acuerdo a politizaciones propias de fanaticadas que se empeñan en hacernos creer a la mayoría que no se organiza que ellos son dueños de una verdad que debe imponerse a estas alturas más que por la razón, por la fuerza, contradiciendo con ello el discurso que quieren o no da origen a la discusión.

¿45 años ya, desde que aquel Chile casi paradisiaco que tránsito hacia el oscurantismo que privo de libertades a muchos, o 45 años ya desde que un grupo de soldados empujados por los mismos gestores del caos decidieron poner fin a 1000 días de una mala historia? Lo cierto es que desde ese entonces cada sector enarbola banderas, rasga vestiduras y alza la voz tratando de imponer su razón con la impronta propia de quien prefiere omitir que su interlocutor tiene el legítimo derecho de pensar y de opinar distinto. Desde esa mirada no es extraño que los Bolsonaro, Lulas, Bachellets, Piñeras pasen de ser figuras a apocalípticas para unos a ser casi la reencarnación del mesías para otros.

En Chile se ha hecho común polarizarlo todo, interpretarlo todo, en-

Una demostración de respeto

Es en la sede de la "Bundespressekonferenz" –la Asociación de la Prensa de Alemania Federal– donde se realizan las conferencias de prensa de las autoridades y los representantes políticos de ese país, partiendo por el canciller (Jefe de Gobierno) y Presidente de la República. La prensa internacional también participa de esas reuniones.

Dos veces por semana, pase lo que pase en Alemania y en el mundo, los voceros de todos los Ministerios comparecen ante la prensa nacional y extranjera. Quien preside la rueda de prensa y otorga la palabra es el Presidente de la Asociación, jamás el vocero de Gobierno o la autoridad respectiva.

En ocasiones el Jefe de Gobierno invita a los corresponsales internacionales a un encuentro en su sede. Pero



quien dirige y modera la reunión es el Presidente de la Asociación de la Prensa Extranjera. El autor de esta nota lo puede acreditar al haber desempeñado dicha función a fines de los años 80.

¡Impensable por tanto en Alemania la imagen deplorable de un presidente que otorga y quita la palabra a un periodista y menos el hecho que lo increpe y ordene quitarle el micrófono! En la nación europea se practica un respeto absoluto hacia la prensa y la opinión pública. Como fruto de las lecciones de su propia historia.

Jorge Gillies,
Académico de la Facultad de Humanidades y Tecnologías de la Comunicación Social UTEM

casillarlos todo, arrojando todo con cada argumento hacia uno de los extremos, como dando por sentado que existe una inmensa mayoría que se cobija en el mas allá de o en el mas acá de.

De apoco hemos construido a través de los medios una sociedad que parece dibujarse solo en blanco y negro, sin matices y donde un SI siempre encontrara como respuesta un NO sin dar la posibilidad del más mínimo tal vez, bajo ese discurso que construyen minorías polarizadas ser conservador de derecha y vivir en una población periférica es una contradicción vital tanto a más extrema que ser de izquierda y ser un empresario acaudalado y exitoso, así y todo en el barrio alto siguen juntándose en el club de moda aquellos que en sus discursos nos polarizan pero que en la práctica pagan la misma membresía para sentirse parte de una élite que no está en un extremo sino que sobre todo lo que pretenden polarizar, porque convengámoslo, existe una

inmensa mayoría que no se organiza y que mucho menos se hace escuchar, una mayoría que no marcha, que no vota, que no participa, porque los extremos no los representan, una mayoría donde no es contradictorio estar en contra del aborto y creer en la pena de muerte, una inmensa mayoría donde la sexualidad de cada uno es un derecho que se respeta pero que debe mantenerse en parámetros que no parezcan imposiciones, esa misma mayoría celebra el aborto en tres causales pero se avergüenza cuando piensa en la posibilidad de que su hija o sobrina tenga que tomar la pastilla del día después, esa misma mayoría respeta los derechos humanos sin hacer miramientos pero no le tiembla la voz cuando dice que la castración química para pederastas debe ser una real posibilidad.

En términos simples, ser blanco o negro en una inmensa mayoría no es opción, ser rojo o azul no produce mayores motivaciones, porque esa mayoría sabe que aceptar lo bueno

de un extremo no lo hace estar en contra de algo o alguien, porque sabe que mañana en el otro extremo también puede encontrar algo que los represente, así las democracias pasan de Lulas a Bolsonaros, de Bachellet a Piñera sin traumas y complejos dejando a las minorías polarizadas persiguiéndose la cola y llenando portadas tratando de explicar y justificar lo que para ellos simplemente no tendrá jamás explicación sin el mea culpa necesario en el que se asuma que más allá de los extremos existe una mayoría que no se organiza pero en cada elección es capaz de sorprender más bien rechazando una oferta que aceptando otra.

Así y todo seguirán polarizándose los argumentos, seguirán los liderazgos de cada extremo regalándonos portadas, seguirán todos tratando de administrar el poder con miradas apocalípticas, olvidando todos que hay una inmensa mayoría que los observa y que se aburre, porque finalmente aquellos que no

Otra mirada

gozan de los privilegios que da el poder seguirán teniendo posiciones a favor o en contra en uno u otro sentido, pero tras cada jornada en el reencuentro familiar de la última cena o el último café se decide todo con matices que no permiten extremos y donde los consensos se hacen mayorías.

Cristian Pareja Díaz

Aula segura

Señor Director:

No hay mejor forma de enseñar que con el mismo ejemplo. Esta semana, el Congreso nos mostró que a pesar de las diferencias siempre el diálogo es la mejor forma de llegar a un consenso. Una sala más segura es un aula sin violencia.

Ricardo Oyarzún

Reformas con tiempo

Señor Director:

Aunque el Senador Montes insista en comparar el "Frenesí legislativo" de Bachelet con las numerosas reformas que ha lanzado el Gobierno de Sebastián Piñera, las condiciones en que se desarrollan son completamente diferentes.

El primero se caracterizó por querer tramitar leyes en menos de un año, y el segundo, en menos de un año presentó innovaciones que pueden ser discutidas hasta el final de la actual administración. Y como bien debería saber el presidente del Senado, las reformas serias deben discutirse con tiempo para que su resultado sea el más adecuado y consensuado para todos.

Valentina Ramírez, Cientista Política

Las palabras vuelan, lo escrito permanece

EDITORIAL

Los trabajadores chilenos no sólo quieren mejores sueldos

Ante realidades cambiantes y una rápida muda de opinión de la opinión pública, que no se demora en reaccionar ante el continuo fluir de novedades, se ha instalado el procedimiento de monitorear continua y frecuentemente el comportamiento de las instituciones, personas o políticas, todo lo que normalmente evoluciona. El término actual es barómetro, una analogía climática que resulta bastante elocuente.

Así, la primera edición del Barómetro de Confianza Empresarial 2018 de la Sociedad de Fomento Fabril (Sofofa), revela situaciones que se han descrito de manera más bien coloquial y que ahora empiezan a transformarse en un indispensable insumo para el posicionamiento de las empresas e instituciones, de cualquier tamaño, ya que el foco común son las personas y estas demandan de las empresas altos estándares éticos.

Es conveniente informar que esta investigación multidimensional incluyó un estudio antropológico realizado por una consultora extranjera en terreno, en Santiago y regiones, más una encuesta presencial aplicada por la consultora Cadem -1.065 casos en las 15 regiones del país- y análisis de big data en redes sociales, sobre más de 300.000 comentarios en Facebook y Twitter.

Es posible extraer a lo menos tres conclusiones mayoritarias y frecuentes en la opinión de los trabajadores chilenos; en primer lugar, esperan de las empresas un comportamiento con altos estándares éticos, al igual que de las personas que las rodean, no sólo proveer empleos de calidad y bienes y servicios de manera eficiente, en segundo lugar, se aprecia que existen altos niveles de confianza en la empresa en la cual trabajan, más que en "otras empresas". Las cifras son satisfactorias; el 75% de las personas



Es posible extraer a lo menos tres conclusiones mayoritarias y frecuentes en la opinión de los trabajadores chilenos. Una, es que esperan de las empresas un comportamiento con altos estándares éticos, al igual que de las personas que las rodean.

confía en sus compañeros de trabajo, 66% en la empresa donde trabaja, 58% en su jefe y en los dueños de su empresa.

Una pregunta calificada como ambiciosa por la Sofofa estaba orientada a saber qué esperan o demandan hoy los chilenos, o quienes viven en Chile, de las empresas, la respuesta que se esperaba; sueldos justos, que produzcan buenos productos y servicios, y a bajos precios, es complementada -y a veces precedida- por otras demandas, cada vez con más fuerza, otros valores, como más justicia, premiar el esfuerzo personal, transparencia, un comportamiento ético y preocupación por sus trabajadores y por su entorno.

El estudio se ha efectuado en el contexto de una tesis instalada en la denominada opinión pública, que bien puede ser el clima reinante en los medios, en las manifestaciones de las comunidades y vecindarios, en cualquier caso parece indicar que Chile padece una desconfianza institucional generalizada y profunda en todo tipo de organizaciones públicas y privadas, incluidas las empresas.

"Transparencia, lealtad, comunicación, eso para mí es confianza. Si vamos todos para adelante, todos remamos hacia allá. Si no hay confianza, no podemos avanzar". "Confío en un empresario que haga las cosas bien, que trate bien a su gente y no se meta en corrupción". Respuestas de hombres y mujeres, de distintas edades, que viven en ciudades como Antofagasta y Concepción. Parece un petitorio razonable, trato justo, buenas prácticas y buen trabajo. La carta de navegación está clara, seguir sus indicaciones es el desafío de las instituciones y empresas en nuestro país si se quiere que este llegue al sitio que le corresponde.

OPINIONES

Twitter @DiarioConce
contacto@diarioconcepcion.cl

ALZA



EN EL TINTERO

Empatía para una sana convivencia

Recientemente, entró en vigencia la Ley de Convivencia de Modos de Transporte, también conocida como "Ley de Convivencia Vial", que tiene como principal consigna mejorar la relación de los diferentes métodos de transporte que circulan por la ciudad.

La normativa viene a reemplazar la antigua Ley de Tránsito promulgada en 1984, y modificada por última vez en 2009, poniendo énfasis en la seguridad de los usuarios más vulnerables a accidentes de transporte, como lo son los peatones y los ciclistas.

Además, busca equiparar el espacio vial de todos los medios de transporte y quienes incumplan estas medidas arriesgan una sanción monetaria que puede variar entre los 0,2 y 0,5 UTM, es decir entre 10 mil y 24 mil pesos.

Sin embargo, la iniciativa se ha visto envuelta en críticas por parte de Asociación Chilena de Municipali-

dades (AChM), que advirtió que las calles no están preparadas para implementar esta legislación como corresponde.

En el caso de nuestra Región y, principalmente, en la intercomuna, cada vez son más los espacios para el tránsito de los ciclistas, incluso con ciclovías en arterias céntricas de algunas ciudades. Por ello, es importante que esta normativa se dé a conocer de una manera adecuada, llegando a todos los involucrados: automovilistas, ciclistas y peatones.

Y como toda ley, más allá de lo que dicen las letras, su espíritu es lo principal. Independiente que se sumen restricciones, normas o cualquier tipo de acción regulatorio, lo fundamental es que todos quienes convivan diariamente sean empáticos con el otro. Es la única manera de poder llevar una convivencia sana.

NEPTUNO

Política

“Esto no es responsabilidad de los parlamentarios, sino del gobierno de no previó lo que sucedería”

Loreto Carvajal, diputada PPD.

“El aumento del presupuesto de la Región del Bío Bío no puede ser a costa de la Región de Ñuble”.

Jorge Sabag, diputado DC.

“El gobierno reiteró su compromiso para ingresar la indicación en el Senado”.

Manuel Monsalve, diputado PS del Distrito 21.

EJECUTIVO TRASPASARÍA DE BÍO BÍO A ÑUBLE \$10 MIL MILLONES POR INICIATIVAS DE ARRASTRE

Cámara aprueba exiguo aumento de recursos esperando voto del Senado

“Es una pirotecnia”

El diputado del PEV, Félix González, habló de pirotecnia, pues traspaso de recursos por arrastre estaría estipulado en la ley.

Votación en contra

Joanna Pérez (DC) fue una de las que votó en contra del presupuesto tal como está.

Compromiso de ministros de Hacienda y Segpres es presentar indicación, que ayer no pudo ser votada, a la Cámara Alta. Se vislumbra arduo debate.

FOTO: AGENCIA UNO



Ángel Rogel Álvarez
angel.rogel@diarioconcepcion.cl

La de ayer fue una jornada marcada por el Fondo Nacional de Desarrollo Regional (Fndr), en particular, por el aumento de recursos que diputados del Bío Bío buscaban propiciar para la Región en acuerdo con los Ministerios de Hacienda y Secretaría General de la Presidencia, pero que, finalmente, no se produjo. ¿La razón? Se necesitaba unanimidad de todos los integrantes de la Cámara, pero la representante del Distrito 19, Loreto Carvajal (PPD), se opuso.

La historia es un poco compleja, pero parte con la propuesta del Ejecutivo, conocida el martes pasado, que aumentaba el presupuesto regional (o Fndr) del Bío Bío en \$788 millones. Lo anterior, con el objetivo de nivelar el aumento presupuestario de todas las regiones.

En el debate previo, en la comisión mixta de Presupuesto, parlamentarios habían advertido que en la propuesta original emanada de la Dirección de Presupuesto (Dipres), había regiones que habían obtenido más recursos desde el punto de vista del porcentaje. A Bío Bío se le habían destinado \$76 mil 490 millones a los que se sumarían los \$788 millones. Por cierto, la cifra fue considerada insuficiente.

Así, en medio de la discusión de ayer, el ministro de Hacienda, Felipe Larraín, a propósito de una situación que había sido expuesta por la diputada del Distrito 21, Joanna Pérez (DC), comunicó que se ingresaría una indicación para aumentar en \$10 mil millones los recursos del Bío Bío, recursos que saldrían de las arcas de Ñuble, pues serían para pagar el arrastre que se ejecuta en comunas de ese territorio. ¿Por qué? Porque dichas iniciativas habían sido iniciadas cuando Bío Bío y Ñuble eran una sola región.

La indicación manifestaba que los recursos aumentarían en la medida que Bío Bío pudiera argumentar que estaba financiando inicia-

La voces de los parlamentarios de Ñuble

Loreto Carvajal (PPD): “No se pretendía aumentar los recursos del Bío Bío, sino quitar \$10 mil millones que tiene Ñuble. No me opongo a que se aumenten los recursos para Bío Bío, sí me opongo a que sea a costa de Ñuble y todo por la de falta prolijidad del gobierno, y la falta de previsión que tuvo el intendente (...). Esto no es responsabilidad de los parlamentarios, sino del gobierno de no previó lo que sucedería con proyectos de arrastres”.

Jorge Sabag (DC): “El aumento

del presupuesto de la Región del Bío Bío no puede ser a costa de la Región de Ñuble. Lo que hace la indicación del ministro Larraín es que los proyectos de arrastre, que vienen del Bío Bío, deben ser financiados por la Región de Ñuble, eso ya está en la ley”.

Frank Sauerbaum: “En la ley se establece que los proyectos que vienen de Bío Bío tienen que ser pagados por Ñuble, que son \$10 mil millones, pero eso no altera el presupuesto de Ñuble, por eso no me opuse”.

tivas para Ñuble. Como el plazo para presentar indicación expiró la tarde del martes, se necesitaba el apoyo unánime de los diputados en sala, 149. No obstante, la diputada Carvajal, aseguró que no concurriría con su voto a favor.

Bajo ese escenario, los ministros Larraín y Gonzalo Blumel comprometieron el ingreso de la mencionada indicación en el Senado, donde aún existe plazo para ello, por lo que los diputados aprobaron el presupuesto del Bío Bío, tal como se conoció el martes, es decir, con los \$76 mil millones y la inyección de \$788 millones.

Opiniones

Por cierto que el tema generó varias reacciones.

“Concurrimos con el voto a favor, la mayoría de los diputados de los distritos 20 y 21, a cambio de que esta indicación, que agrega \$10 mil millones para su presupuesto 2019, fuera ingresada en el Senado”, sostuvo el diputado del PS, Gastón Saavedra.

En tanto, diputado del Distrito 21, Manuel Monsalve (PS), comentó que “el gobierno reiteró su compromiso, a mí se me acercó el ministro

Blumel, para ingresar la indicación en el Senado. En virtud de ese compromiso nosotros votamos favorablemente el presupuesto para la región del Bío Bío”.

No obstante el acuerdo, la diputada Francesca Muñoz (RN) dijo que “sigo pensando que los recursos son insuficientes y espero que a través de una buena gestión de las autoridades regionales se pueda mejorar este presupuesto”.

Sobre este punto, de hecho, el diputado Jaime Tohá (PS) comentó que “esto pudo haberse resuelto mucho antes, si quienes tenían que hacer la pega la hubieran hecho correctamente”.

De todas maneras, no está dicha la última palabra que ahora está en la cancha de los senadores.

OPINIONES

Twitter @DiarioConcepcion
contacto@diarioconcepcion.cl

¡Me gusta ir
al jardín!
La aventura de crecer

f Junji Chile - Sitio Oficial

t @JUNJI_Chile

@JUNJI_ChileOficial



PROCESO DE INSCRIPCIÓN 2019

infórmate en www.junji.cl o en el jardín de tu preferencia

Puedes inscribir en nuestra página web a tu hija o hijo a través del **Sistema Informático de Inscripción y Matrícula online***

*Para las regiones de Tarapacá, Antofagasta, Atacama, Coquimbo, Valparaíso, O'Higgins, Maule, Biobío, Araucanía, Los Lagos, Magallanes, Arica y Parinacota.

CHILE LO
HACEMOS
TODOS



JUNJI
Ministerio de
Educación

Gobierno de Chile

Política

Marcelo Castro Bustamante
marcelo.castro@diarioconcepcion.cl

Una visita que se extendió por cerca de 24 horas realizó a la zona el senador y presidente nacional del Partido Socialista, Álvaro Elizalde.

El otrora vocero de la presidenta Bachelet analizó con Diario Concepción el devenir de la oposición tras la derrota electoral de diciembre pasado. A esto se sumó el debate por el presupuesto.

- **¿Motivo de la visita a la zona?**

- Es una visita en donde participará del Consejo regional del partido.

- **¿Pretenden sacar una idea de lo que debe ser el partido desde las regiones?**

- En enero tendremos un congreso, en donde vamos a decidir las líneas de acción por los próximos tres años, en donde veremos la política de alianza y las propuestas programáticas para el futuro.

- **¿Cómo podemos definir a Convergencia Progresista?**

- Convergencia Progresista es un espacio de coordinación entre los tres partidos chilenos que pertenecen a la internacional socialista. No aspira a ser una alianza política, ya que debemos trabajar con una capacidad mayor, ya que es lo que Chile demanda en justicia social y democracia. Seguiremos promoviendo el diálogo con todos los actores de la oposición, desde la DC hasta el Frente Amplio.

- **¿Convergencia Progresista tiene fecha de vencimiento?**

- Esta es una instancia de comunicación entre partidos que tienen cosas en común. Pero en lo absoluto aspira ser la alianza que vamos a conformar en este periodo. La alianza debe ser mucho mayor a los tres partidos.

- **¿El PS está abierto a formar alianza con la DC, PC y Frente Amplio?**

- Nosotros hemos planteado un escenario de convergencia con todos los partidos de oposición, hemos señalado que buscaremos un entendimiento desde la DC hasta el Frente Amplio.

- **Con respecto a las críticas surgidas desde regiones, con respecto a que no hay una oposición fuerte, sino que es más fuego amigo. ¿Qué le parecen estas declaraciones?**

- Si hay un partido que ha tenido una clara intención opositora, pensando en Chile, con voluntad de trabajar por el bien del país ha sido el partido socialista. Ahora, esperamos que a la brevedad se constituya la debida coordinación a nivel nacional para que nuestras ideas estén debidamente representadas.

- **¿El Socialismo quiere volver a tener un senador en el Bío Bío?**

- Nosotros tenemos tres muy buenos diputados, quienes podrían enfrentar el desafío senatorial, lo que será evaluado a su debido tiempo.

- **¿O sea Gastón Saavedra, Manuel Monsalve o Jaime Tohá podrían ocupar esa plaza?**

- Me parece que nuestros parlamentarios en la zona podrían ser muy buenos candidatos al Senado, lo que vamos a decidir más adelante.

- **¿Hay una prioridad en las elecciones municipales o buscarán el fortalecimiento del partido?**

ÁLVARO ELIZALDE, SENADOR Y PRESIDENTE DEL PARTIDO SOCIALISTA:

“El Gobierno ha sido muy mezquino con las regiones”

El parlamentario se refirió al debate que comenzará en los próximos días en el Senado y la negociación por el presupuesto. Además, el dirigente hizo una autocrítica por la derrota electoral pasada.

FRASE

“Convergencia Progresista es un espacio de coordinación entre los tres partidos chilenos que pertenecen a la internacional socialista”.

“Me parece que nuestros parlamentarios en la zona podrían ser muy buenos candidatos al Senado”.

“A Piñera no le importa la descentralización, ni las regiones de Chile”.

FOTO: ISIDORO VALENZUELA M.



- El Partido Socialista ha sido el con mayor nitidez en la oposición, por lo tanto, esperamos contribuir al entendimiento de toda la

oposición y su diversidad. Creemos que este es el periodo en el debate de las ideas y programático, que efectivamente haya un diá-

logo que nos lleve a un entendimiento para ampliar la justicia social, ese es el desafío actual.

- **Militantes de la vieja escuela, como Marcelo Díaz, atribuyen responsabilidad al partido por la derrota de Alejandro Guillier, especialmente al decir no a una candidatura a Ricardo Lagos ¿Hay alguna autocrítica por parte de la mesa?**

- En enero yo di cuenta al comité central de los resultados electorales y mi evaluación en relación a la derrota electoral. Hubo un problema en la gestión política de las reformas, que no supimos explicar adecuadamente a la ciudadanía. No tuvimos capacidad de unirnos en una campaña presidencial que no marcó sus ideas fuerzas y su programa de Gobierno. Ahora, tenemos un desafío distinto, que es construir una mayoría que sepa entender los cambios.

- **¿No se supo escuchar a la población?**

- Lo importante es cómo dar respuesta a los problemas de los chilenos y que Piñera no dará. El fortalecimiento de las pensiones, un cambio al sistema de las AFP. Allí se requiere un trabajo y ojalá que exista una alternativa distinta, porque no se está dando respuesta a los problemas de los chilenos.

- **¿Puede zozobrar en el Senado el presupuesto para las regiones?**

- Se ha rechazado el presupuesto para las regiones, el Gobierno ha sido muy mezquino con las regiones. En la gran mayoría de los casos ha habido una disminución en el presupuesto y eso demuestra que a Piñera no le importa la descentralización, ni las regiones de Chile. Haremos escuchar con fuerza nuestra voz en el Congreso, para exigir un aumento presupuestario. Tendremos que evaluar en su momento el comportamiento del gobierno de Sebastián Piñera para definir.

OPINIONES

Twitter @DiarioConce
contacto@diarioconcepcion.cl



Más que cuentos elegí mi propia historia.

La manera de formar familia *cambió*

En Claro tenemos un mundo de posibilidades con los mejores servicios en televisión, internet y telefonía para que disfrutes de tu casa junto a los que más quieres.



Lo bueno
de cambiar

Ciudad



Salud inició dos sumarios por malos olores a pesqueras

Las pesqueras Fiordo Austral y Planta Harina de Alimentos Pesqueros SPA fueron sumariadas por la Seremi de Salud, tras una fiscalización de la Unidad de Gestión Ambiental, ante una denuncia por malos olores realizada por el Consejo de Recuperación Ambiental y

Social de Coronel y por vecinos de Villa Verde. El seremi de Salud, Erick Jiménez, afirmó que las causas del sumario se deben a deficiencias en techumbres y equipos secadores, y por no captar gases secundarios. Ambas empresas están citadas a declarar el 21 de noviembre.

Ximena Andrea Valenzuela Cifuentes
ximena.valenzuela@diarioconcepcion.cl

“Esto es terrible, hay cientos de hoyos en las calles. Hace una semana al caer a un hoyo en Pedro Aguirre Cerda se rompió el tubo de escape de mi auto, al pasar por uno sin darme cuenta. Es muy necesario un pronto arreglo”, afirmó Juan Solís, coronelino que cada día transita por la avenida para ir a su trabajo en Concepción.

De hecho, el municipio sampe drino tenía considerado iniciar hace dos semanas la reparación de los baches en las avenidas Pedro Aguirre Cerda, Michimalonco y Los Pensamientos, pero las malas condiciones climáticas que reinaron en la zona lo impidieron.

Ahora, ante la mejora que se proyecta en el clima, el municipio informó que el sábado se comenzará a realizar la esperada reparación de 500 metros cuadrados de carpeta asfáltica que permitirá eliminar cerca de 20 baches, de amplias dimensiones, que existen en esas arterias.

Las faenas, que serán financiadas con recursos municipales y alcanzan los \$30 millones, partirán en avenida Pedro Aguirre Cerda, específicamente, entre la pasarela y calle Los Canelos.

El alcalde Audito Retamal detalló que si bien la reparación de arterias corresponde al Gobierno Regional, “estamos disponiendo recursos municipales para dar respuesta a una demanda de los vecinos”.

Manuel Cea, inspector técnico de la obra, confirmó el inicio de los trabajos y explicó que “las obras debieron comenzar hace dos fines de semana, pero lamentablemente por las condiciones climáticas no se pudo, ya que el tratamiento del asfalto requiere una temperatura adecuada y, además, que no llueva”.

Agregó que de acuerdo al pronóstico climático este fin de semana estarán las condiciones para iniciar los trabajos, los que se realizarán sólo los fines de semana para evitar los problemas de congestión. “Este sábado se comenzará a las seis de la mañana y las faenas se extenderán por todo el día”.

La primera pista a intervenir será la izquierda, con dirección entre San Pedro de la Paz y Concepción, y una vez que esta esté terminada, se continuará con la derecha.

Según explicó el inspector técnico de la obra, las faenas con-

EN LAS AVENIDAS PEDRO AGUIRRE CERDA, MICHIMALONCO Y LOS PENSAMIENTOS

El sábado parte reparación de hoyos en San Pedro de la Paz

Faenas se realizarán los fines de semana para no interferir con el tránsito.

Municipio invertirá \$30 millones en las faenas, pero requiere que el Gore aporte \$2.500 millones para solucionar en su totalidad el problema de Pedro Aguirre Cerda.



FOTO: RAPHAEL SIERRA P.

Carrasco acotó que este trabajo no se puede hacer de noche, ya que la mezcla asfáltica requiere una temperatura adecuada para cumplir con las especificaciones técnicas, por eso, no es posible aplicar el material de noche.

Según un catastro realizado por el municipio, son cerca de 20 eventos presentes en el tramo. Se estima que los trabajos se extenderán por 40 días, periodo durante el que se dispondrá de la señalética y medidas de seguridad para mitigar los efectos que los trabajos tendrán en el tránsito.

Lo que viene

Además, el municipio, según explicó el jefe comunal, está preparando un gran proyecto de recarpeteo de la avenida Pedro Aguirre Cerda entre Diagonal Bío Bío y Los Canelos, obra que requiere 2 mil 500 millones de pesos y para conseguirlos están realizando gestiones para que el gobierno regional asuma el costo.

Retamal comentó que “mientras tanto estamos paleando la situación con la reparación de baches”, a través de la obra de emergencia.

Según el alcalde, el deterioro de la carpeta asfáltica obedece al intenso tráfico de camiones por la avenida Pedro Aguirre Cerda. Por ello, insistió en que se requiere de una ruta que permita sacar el transporte de carga por la principal vía urbana de la ciudad y para eso es fundamental contar con la Ruta Pie de Monte.

OPINIONES

Twitter @DiarioConce
contacto@diarioconcepcion.cl

templán el retiro de material sobrante del pavimento asfáltico, luego, cuadrar los baches y, finalmente, se pasará a una fase de relleno y asfaltado.

Cristian Carrasco, representan-

te legal de la Constructora Carrasco, que se adjudicó la obra, explicó que “los trabajos están programados fuera de los horario peak y los baches más complejos se repararán los fines de semana”.

FOTO: ISIDORO VALENZUELA M.



Franceses pintan mural en Lavandería 21

Una nueva fachada, llena de color, alegría y que refleja un mensaje de esperanza y amor para los jóvenes que trabajan en la Lavandería 21, está realizando un matrimonio de artistas franceses, compuesto Stéphane y Sylvianne Adloff, que se encuentran en una misión artística en Concepción.

Sylvianne explicó que se inspiraron en los jóvenes down que trabajan en la Lavandería 21, buscando demostrar “el abrazo, cariño, corazón, alegría, la persona y el futuro. Una historia sagrada y de hermandad”.

16 jóvenes con síndrome de down

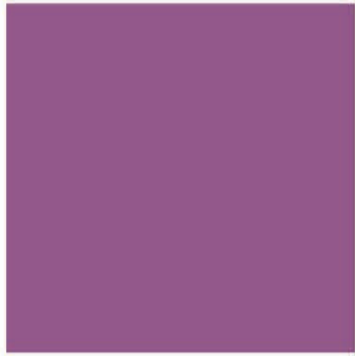
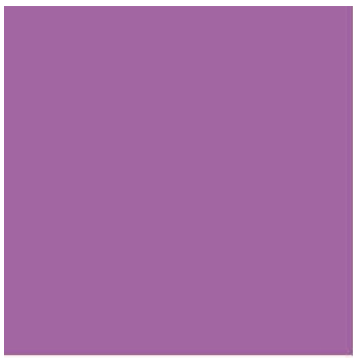
son parte del equipo de la Lavandería Industrial 21, que dirige monseñor Fernando Chomali.

Monseñor Fernando Chomali, arzobispo de Concepción, explicó que el trabajo está siendo realizado por dos misioneros franceses que durante dos años han estado cola-

borando en la Ciudad del Niño en el área cultural.

“Ella (Sylvianne) es una artista muy connotada, especialista en murales, que junto a su marido están realizando un gran mural, extraordinario, que habla de hermandad, la amistad y en el fondo lo que quiere ser la lavandería, un lugar de acogida y amor”, dijo Chomali y comentó que será uno de los murales más bellos que estarán presentes en las calles penquistas.

Se espera que en los próximos días la obra esté concluida dando una nueva cara a la Lavandería 21.



MUJERES LIDERANDO ORGANIZACIONES

Miércoles 21 de noviembre de 2018 - 08:30 horas

📍 Centro de eventos SurActivo

PARTICIPAN

PANELISTA INVITADO



Flor Weisse

Presidenta
Consejo Regional
Bío Bío



María Olivia Recart

Ex Vice Presidenta
de Asuntos Corporativos
Americas, BHP



Carmen Román

Gerente Legal y de Asuntos
Corporativos de WARMART
Consejera de Sofofa



Claudio Santelices

Gerente
de Clientes y
RSE de ESSBIO

MODERA
Francisco Bañados
Editor General
Diario Concepción

INSCRIPCIONES EN:

www.diarioconcepcion.cl
carina.sanhueza@diarioconcepcion.cl

¡Cupos limitados!



ORGANIZAN:



COLABORAN:



AUSPICIAN:



Ciudad

PLATAFORMA SIRVE PARA DENUNCIAR EMERGENCIAS Y DELITOS

Aplicación Sosafe parte en cinco comunas de la provincia de Concepción

Carolina Abello Ross
carolina.abello@diarioconcepcion.cl

Cinco comunas de la Región del Bío Bío, que integran la prefectura de Carabineros de Talcahuano, son las favorecidas con la implementación de la plataforma "Sosafe", aplicación de teléfonos que permite obtener información oportuna acerca de una emergencia.

Gracias a la descarga gratuita de la aplicación y a través de un click, cualquier persona puede reportar alguna emergencia, con la innovación de que estas situaciones son informadas directamente a algunos organismos o instituciones de emergencia como Carabineros de Chile.

En otras comunas del país como Iquique o San Antonio, la aplicación Sosafe ha brindado excelentes resultados, principalmente, en lo que se refiere a los tiempos respuesta en los servicios policiales derivados a una

El sistema se implementó en la prefectura de Talcahuano, por lo que cubrirá esa comuna, además de Penco, Tomé, Florida y Hualpén.



FOTO: CAROLINA ECHAGÜE M.

Los usuarios que emitan un reporte recibirán la información sobre que ocurrió sobre el caso en su celular.

emergencia.

Carlos Fernández, Cofundador de la aplicación Sosafe, indicó que "la aplicación

se puede descargar gratuitamente, tanto en app store como google play, y puedo notificar distintas situaciones. La gracia es que cuando reporto, esto le llega a todos los vecinos del barrio que se encuentren cerca a mi reporte y esto le llega simultáneamente a la Central de Co-

municaciones de la Prefectura de Talcahuano".

En el acto de presentación estuvo presente el Jefe de la Octava de Carabineros Bío Bío, general Rodrigo Medina, quien destacó el beneficio que esto implica para mejorar los tiempos respuesta en los procedimientos. "Para

nosotros es muy importante que también existan particulares que nos apoyen en materia de seguridad. Toda ayuda que reciba nuestra institución para llegar más rápido y poder atender mas rápido un requerimiento de una persona que está siendo víctima de un delito es lo que todos esperamos. Por ello, estamos dando un paso gigante en materia de seguridad tecnológica", indicó el jefe policial.

OPINIONES

Twitter @DiarioConce contacto@diarioconcepcion.cl

6º ENCUENTRO DE INNOVACIÓN
«Cultura colaborativa para la competitividad»

Javier Trasvaliña

MA Comportamiento del Consumidor UAI, MA en Diseño Industrial y Concepción de Productos Universidad Tecnológica de Compiègne, Francia, Diseñador, Pontificia Universidad Católica de Chile. Profesor Asistente y Director del Design Engineering Center UAI. Director y consultor @watchpeopledo.com y Anchor Mentor de StartUp Chile.

+ 4 casos de innovación ABIERTA

MARTES 20 NOVIEMBRE 18:15PM

PATIO CENTRO COSTANERA. AVENIDA PRAT #199, TORRE B, CONCEPCIÓN.

Inscríbete en www.opentechbiobio.cl o confirma asistencia en contacto@opentechbiobio.cl

Proyecto apoyado por: CORFO, Organizán: Desarrolla Biobío, CASAW, IRADE, Nos apoyan: BODOL, inchalam, ST>RT-UPCHILE, Diario Concepción, ASECH

Delitos bajaron un 11% en Concepción el último mes

Buenas noticias está generando la implementación por parte de Carabineros del Sistema Táctico Operativo Policial (STOP) en la Provincia de Concepción contra la delincuencia, pues, en el último mes, las cifras de casos de mayor connotación social, los delitos violentos y contra la propiedad, han ido a la baja, lo que permite que la comunidad tenga una mayor sensación de seguridad.

En los últimos 28 días, la Prefectura de Concepción presentó un -11%, mientras que en Talcahuano hay un -15%, lo que arroja en la Provincia de Concepción un promedio de -13%.

Ayer, las cifras fueron presentadas al Gobernador Robert Contreras, quien asistió junto al jefe de división de coordinación nacional de la Subsecretaría de Prevención del Delito, Fernando Salamé.

El balance es positivo, aseguró Contreras, quien destacó que "estas cifras revelan el trabajo planificado y la estrategia policial que se ha desarrollado en el último mes en beneficio de la comunidad para darle mayor tranquilidad y seguridad".

El prefecto de Carabineros de Concepción, Benjamín Piva, resaltó la labor en las últimas se-



manas y que están generando estos positivos resultados en favor de la comunidad, y lo que ha significado poner a disposición de la justicia a quienes cometen delitos.

"Hay un trabajo metódico-científico que se está realizando por parte de las unidades territoriales y los servicios especializados de la Prefectura de Concepción. Destacar que se han detenido más de 800 personas más que el año pasado por órdenes judiciales y por diferentes delitos", explicó el uniformado.

Por su parte, Fernando Salamé manifestó la importancia de este proyecto que propuso

el Presidente Sebastián Piñera con el fin de dar seguridad a todos los chilenos.

"El Stop fue el primer proyecto de ley que presentó el Presidente Piñera cuando asume su segundo periodo y ya tiene una aprobación en sus primeras instancias. Esto demuestra el compromiso del Gobierno, del Presidente de la República, del Ministerio del Interior y de la subsecretaría Katherine Martorell contra la delincuencia y el compromiso del propio Mandatario con todos los chilenos de bajar la comisión de delito y hacer de Chile un lugar más seguro", precisó.

Ciudad

General Medina confirmó baja de sargento por hurto de madera

El jefe de la Octava Zona de Carabineros, general Rodrigo Medina, confirmó que dio curso a la baja del sargento que fue detenido por hurto de madera en un predio de la Forestal Mininco en Mulchén.

Al llegar al lugar, los policías sorprendieron a su compañero comediendo el delito. Fue esa flagrancia la que decidió su baja inmediata, explicó el jefe policial.

El ahora ex uniformado

fue dado de baja de inmediato, por ser sorprendido en flagrancia.

“El carabinero fue desvinculado de la institución, pasó a audiencia de control de detención y espero que la justicia haga lo propio con ello. Nosotros ya lo hicimos. Él tiene que preocuparse ahora cómo sale de este problema, no nosotros”, precisó.

En el caso hubo un procedimiento simplificado, por lo que podría cumplir la pena en libertad.

FOTO: CAROLINA ECHAGÜE M.



UNAB PRESENTÓ INVESTIGACIÓN SOBRE LA PERCEPCIÓN JUVENIL FRENTE A MOVILIDAD SUR-SUR

24% de los jóvenes tiene una postura exclusionista ante Inmigración

Daniela Macchiavello
contacto@diarioconcepcion.cl

Una cuarta parte de los jóvenes de la Región del Bío Bío tiene una postura exclusionista frente a la migración Sur-Sur, aquella que proviene de países de menor desarrollo y tiene como destino América Latina y El Caribe. Así lo demostró un estudio presentado ayer por la Universidad Andrés Bello, que por primera vez ahondó en esta materia a nivel regional y que evidenció, también, altos niveles de individualismo en los estudiantes de Educación Media a nivel local.

De acuerdo a esta investigación, realizada por el Laureate Center for Youth Studies, en conjunto con las carreras de Trabajo Social y Psicología Unab, la mayor parte de los jóvenes de Enseñanza Media se declara individualista, el 46% de ellos tiene una actitud individualista, pero tolerante frente a la migración. Otro 30 por ciento es individualista puro y 24% es exclusionista/indiferente frente a este fenómeno.

La investigación, también, incluye a alumnos de la educación Superior que, aunque, en menor grado, mostraron también una tendencia a la preocupación casi exclusiva por el propio bienestar. Según los datos entregados, 44% de ellos tiene una postura individualista pura, pero hay mayor inclusionismo en el resto de la muestra.

“Lo que vimos es que, de cara al contacto o al encuentro con la población inmigrante latinoamericana, los adolescentes y los jóvenes tienden a tener una aproximación indi-

Estudio revela alto individualismo de los jóvenes del Bío Bío frente a inmigrantes. Resultados son preocupantes.



FOTO: UNAB

vidualista, donde entienden a los migrantes como personas con problemas y metas personales, y que, por lo tanto, se resuelven con la vía clásica de la meritocracia y la competencia”, detalló María José Mera, doctora en psicología social e investigadora asociada del el Laureate Center for Youth Studies

Agregó que, “de acuerdo a otros estudios que hemos hecho con población adulta, pensamos que esto tiene que ver con cómo la instalación de un modelo y una ideología neoli-

beral desde la dictadura en adelante ha calado hondo en nuestra sociedad”, opinó la psicóloga.

En el caso de los grupos que en menor medida se abren a la posibilidad de un cambio cultural con el otro, “nos damos cuenta de que son personas que están orientadas al logro del poder y del status personal y a la competencia con el otro... En ese sentido, mientras más individualistas son las personas, perciben más amenaza, porque sienten con mucha más fuerza que los inmigrantes son posi-

bles competidores por recursos material. Mientras que los exclusionistas, perciben más amenazas simbólicas, es decir, consideran que las culturas de los inmigrantes son negativas o de menor valor que la nuestra y lo que temen es que nuestra cultura se degrade a propósito de la incorporación de las tradiciones de estos grupos”, concluyó Mera.

OPINIONES

Twitter @DiarioConce
contacto@diarioconcepcion.cl







ACOMPÁÑANOS ESTE FIN DE SEMANA
17 y 18 DE NOVIEMBRE EN
GIMNASIO CD HUACHIPATO



* **SAB 17 / 20 HRS**



BASKET UDEC VS ATLÉTICO PUERTO VARIAS

* **DOM 18 / 20 HRS**



BASKET UDEC VS CD VALDIVIA

ENTRADAS

- * GALERIA 2X1: \$3.000
- * MENORES DE EDAD ENTRAN GRATIS

COMPRA TUS ENTRADAS 2 HORAS ANTES DE CADA PARTIDO EN GIM. CD HUACHIPATO O ONLINE POR **ticketplus.cl**

Economía & Negocios

INACER	
Abril-Junio 2018	3,7%
IPC	
Octubre	0,4%
Anual	2%
TPM	
Desde 18/10/2018	2,75%

UNIDAD DE FOMENTO
\$27.477,90
UTM NOVIEMBRE
\$48.160,00

BOLSAS DE VALORES					
Ipsa	5.135,60	+0,11%	Igpa	26.092,86	+0,03%
MONEDAS EXTRANJERA					
Dólar Observado	\$687,00		Euro	\$777,24	
COMMODITIES					
Celulosa (US\$/T)	\$1.230,00		Cobre (US\$/libra)	\$276,96	
H. de Pescado (US\$/T)	\$1.525,00		Petróleo (US\$)	\$56,25	

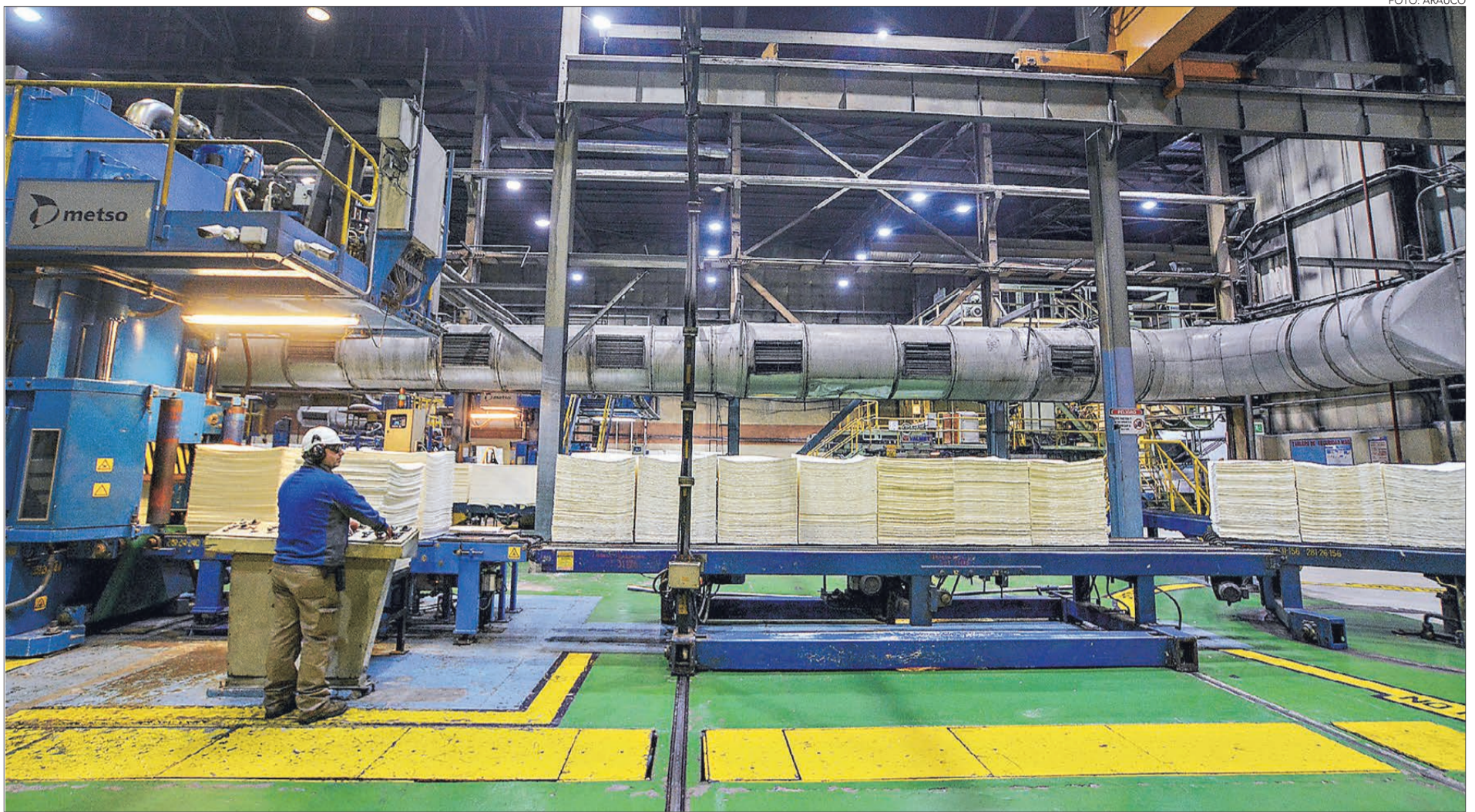


FOTO: ARAUCO

Equipo Economía y Negocios
contacto@diarioconcepcion.cl

Articular de manera eficiente la oferta con la demanda de empleo y prestación de servicios, junto con desarrollar capital humano con perspectiva de largo plazo son los objetivos del Acuerdo de Cooperación para la Empleabilidad Local a firmarse hoy entre el Ministerio del Trabajo y Sence, con la empresa Arauco.

Este Acuerdo de Cooperación es parte del desarrollo del proyecto de Modernización y Ampliación de la Planta Arauco, Mapa, iniciativa por US\$ 2.350 millones, que representa la mayor inversión en la historia de la compañía.

En el caso de Sence, la institución realizará un estudio de los oficios relacionados con la construcción del Proyecto Mapa, estableciendo ciertas competencias que deban desarrollar los beneficiarios que soliciten acceder a la capacitación, para posteriormente ejecutar una completa formación del trabajador.

Por su parte, Arauco se compromete a realizar esfuerzos prioritarios en las comunas de Arauco, Lota, Curanilahue y Los Álamos para reclutar, seleccionar y capacitar a personas que puedan integrarse como trabajadores en alguno de los distintos contratos requeridos para la construcción de la iniciativa de inversión.

En esta dirección, la empresa Arauco articulará la oferta y la demanda de empleo en las comunas prioritarias, para lo cual dispondrá de una Agencia de Empleabilidad y Emprendimiento Local (E+E).

Mientras que Sence apoyará técnicamente con modelos de intermediación laboral y la coordinación con las Omil.

¿Qué es la agencia E+E? E+E es la Agencia de Empleabilidad y Em-

HOY SE FORMALIZA ACUERDO EN INTENDENCIA REGIONAL DEL BÍO BÍO

Proyecto Mapa: con firma Arauco asegura empleabilidad local

Se busca articular de manera eficiente la oferta con la demanda de empleo en el contexto de la mayor inversión de la historia de la compañía (US\$ 2.350 millones) y que implica un peak de empleo de 8.000 trabajadores.

100

primeras contrataciones se llevarán a cabo en enero de 2019 con la primera fase de movimiento de tierra, para llegar a un peak de 8.000 trabajadores proyectado para el año 2020.

prendimiento Local. Se trata de un equipo liderado por la empresa forestal, que centralizará el proceso de reclutamiento y capacitación para el desarrollo del proyecto de Modernización y Ampliación de la Planta de Arauco.

En el marco del inicio del proceso de construcción de Mapa, la compañía busca contribuir al fortalecimiento del capital humano, generando más empleo y capacidad de emprendimiento.

La Agencia E+E tendrá como finalidad fomentar las capacidades lo-

cales para que personas puedan acceder a las oportunidades laborales de Mapa, quedando habilitados, además, para acceder en el futuro a puestos de trabajo de mayor calidad, explicaron desde la empresa.

El equipo de la Agencia E+E comenzará a funcionar en diciembre de 2018, y operará en la comuna de Arauco, pero su área de influencia abarcará también Lota, Los Álamos y Curanilahue.

Emprendimiento

Arauco explicó que esta es una oportunidad también para promover el emprendimiento en aquellos servicios que podrían ser demandados por los trabajadores y sus empresas contratistas. La Agencia de Empleabilidad y Emprendimiento Local E+E, estará abocada también a fortalecer y coordinar la oferta de servicios locales de alojamiento y alimentación. Así, se espera que Mapa sea una oportunidad para fortalecer emprendimientos que ya han avanzado en esta

materia y, además, permita impulsar a otros a tomar la decisión de ofrecer servicios con una perspectiva de desarrollo de largo plazo.

Proyección de empleo

Mapa es un proyecto cuya construcción requerirá empleo por un tiempo acotado, en cifras que van desde 4 mil a 8 mil personas. La duración de los contratos con las empresas constructoras es limitada y parte de los puestos de trabajo requerirán de candidatos altamente calificados.

La dotación de contratistas y su incorporación al proyecto tendrá un carácter progresivo. Comenzará con la contratación inicial de 100 trabajadores para el contrato de movimiento de tierra, a partir de enero de 2019, para alcanzar un peak de más de 8.000 trabajadores, proyectado para mediados del año 2020.

OPINIONES

Twitter @DiarioConcepcion
contacto@diarioconcepcion.cl

Economía & Negocios

EN OPTIMIZACIÓN DE PLANTA DE HARINA, CONSERVAS Y CONGELADO

Camanchaca suspende inversión de \$15 mil millones en Coronel

Felipe Placencia Soto
felipe.placencia@diarioconcepcion.cl

Se trataba de una gran inversión por parte de Camanchaca en Coronel: US\$ 23 millones, es decir, poco más de \$15.000 en moneda nacional, con la finalidad de optimizar la capacidad operacional de las plantas de harina, aceite de pescado, conservas y congelados mediante una serie de ampliaciones.

Sin embargo, la empresa informó que suspende el proceso de evaluación ante el Servicio de Evaluación Ambiental, SEA Bío Bío.

“Por carta de 7 de noviembre de 2018, el señor Alejandro Javier Florás Guerraty, en representación de Camanchaca Pesca Sur S.A., manifiesta su voluntad de desistirse del procedimiento de evaluación de impacto ambiental de la Declaración de Impacto Ambiental del proyecto “Optimización Operacional para consolidación Plantas de Harina, Conservas y Congelado”, detalló el SEA Bío Bío en documentación pública.

Fue así como la directora subrogante de dicha entidad, Marcela Nuñez Rodríguez, aprobó la solicitud de dejar sin efecto el proceso, que ya había avanzando al estado de Calificación.

“La referida solicitud ha sido presentada por el Titular del Proyecto, oportunamente ante órgano competente”, aclaró la autoridad de gobierno en los documentos.

Visiones

En su oportunidad, el alcalde de Coronel, Boris Chamorro, aseguró a la opinión pública, tras conocer la iniciativa empresarial, que “no es el momento, en la situación de crisis medioambiental que está afectando a nuestra zona, en que se sigan ingresando proyectos que son nocivos para el medio ambiente”.

Lo mismo opinó a la comunidad el diputado ecologista Félix González. “No es el lugar para producir harina de pescado, al lado de las casas de los vecinos, al lado de las escuelas, al lado de los hospitales. No veo sí, que se aumente la planta de congelados”.

Por su parte, el seremi de Economía Bío Bío, Mauricio Gutiérrez, a fines de septiembre precisaba que se trataba de una buena propuesta.

Documento que informa dejar sin efecto los planes que tenía en la comuna fue ingresado al Servicio de Evaluación Ambiental, SEA Bío Bío, quien aprobó la decisión.



FOTO: ISIDORO VALENZUELA M.

Fue en septiembre cuando ingresó al SEA

El proyecto pasó la primera etapa de admisibilidad para su posterior calificación.

“Cuando tienen un impacto ambiental positivo por sobre lo que ya había, es mayormente deseable. Me llama la atención y me gusta que aumente las capacidades, permitiendo a nuestros amigos, los pescadores artesanales, que tengan un mayor dinamismo”.

Ayer, al conocer la bajada del proyecto, comentó sobre lo ocurrido. “Lo que pasa es que está dentro de las reglas del juego que una empresa retire su Estudio de Impacto Ambiental desde el SEA Bío Bío”.

Igualmente, precisó que “Camanchaca no tiene por qué dar razones, de acuerdo a la ley vigente, sobre los motivos que llevaron a esta decisión. Nosotros siempre lo hemos dicho. Siempre esperamos que los estudios, las declaraciones se ajusten a la forma y el fondo, que cumplan la normativa medio ambiental, que generen empleos y buenas relaciones con la comunidad”.

Detalles del suspendido plan

El proceso incluía una participación ciudadana, que de momento queda suspendida hasta que Camanchaca tome la decisión de volver a ingresarlo al sistema.

¿Cuáles eran los detalles de las obras que estaban planificadas? De llevarse a cabo se esperaba que las nuevas implementaciones y modificaciones tuvieran una duración de al menos 30 años.

Los trabajos estaban programados para iniciarse en los primeros meses del próximo año.

La mano de obra requerida para concretar el cronograma era de 80

personas como máximo para una instalación que requiere de 650 operadores.

El componente medioambiental era importante. “Cabe destacar que se ejecuta un estricto programa de limpieza y mantenencias de las instalaciones productivas, y del sistema de tratamiento de riles. Esto permite reducir la emisión de olores por descomposición de materia orgánica”, se explicó en el Plan de Cumplimiento de la normativa aplicable.

OPINIONES

Twitter @DiarioConcepcion
contacto@diarioconcepcion.cl

Con éxito se realiza la IV Semana de la Creatividad, Innovación y emprendimiento

El CFT de Lota-Arauco, de la Universidad de Concepción, está llevando a cabo la IV Semana de la Creatividad, Innovación y Emprendimiento.

El día martes, se hizo el lanzamiento con la charla magistral de Carlos Vignolo Friz, Investigador del Departamento de Ingeniería Industrial de la Facultad de Ciencias Físicas y Matemáticas de la Univer-

sidad de Chile, director del Programa de “Innovación y Sociotecnología”.

Durante su ponencia, el relator aseguró que es posible vivir mucho mejor de lo que vivimos si nos atrevemos, si le perdemos el miedo al fracaso, ya que “este mundo trae enormes amenazas, pero también enormes oportunidades y el giro que está ocurriendo en favor de los humil-

des, de las personas buenas, por lo que va a ser esa capacidad de ser cálido, amable y empático lo que hará la diferencia en el futuro.

Hoy se realizará el seminario Atrévete, Motívate y Emprende. Mientras que el viernes se efectuará la charla de ciberseguridad y una ponencia sobre la creatividad y la innovación.

SOCIEDAD COMERCIAL SAN PEDRO SUR S.A.

Cita a reunión general extraordinaria de accionistas para el viernes 07 de Diciembre del 2018, a celebrarse en Barros Aranas 1359, a las 18:30 horas.

TABLA:

- 1.-Lectura acta anterior.
- 2.- Cuentas comisión revisora de cuentas.
- 3.- Balance Periodo 2017.
- 4.-Elección del directorio periodo 2018-2020.
- 5.-varios.

El Directorio.



San Pedro de la Paz
Ciudad moderna, igualitaria e inclusiva

AVISO CORTE DE SUMINISTRO Y DESVÍO



Dirección de la Intervención
Camino El Venado 1385 al 1780
Fecha: Domingo 18 - 11- 2018
Horario: 09:00 a 15:00 hrs.

Desvíos:

- Vehículos que suban desde camino El Venado se desviarán por Avda. Andalué, frente a Colegio Alemán.
- Si tienen domicilio en calles desde acceso a laguna, pueden transitar con normal tranquilidad.
- Si vienen por camino El Venado pueden continuar por esa misma calle.

Renzo Riffo Lillo
Secretario Municipal

Audito Retamal Lazo
Alcalde

Economía & Negocios

MINISTROS DE VIVIENDA Y HACIENDA, JUNTO A AUTORIDADES REGIONALES, ESTARÁN PRESENTES EN LA CEREMONIA

Hoy inauguran Comad 2018 sobre construcción sustentable en madera

Gira de empresarios de otras regiones, Enexpro Forestal, premiación de un concurso de innovación y ruedas de negocios son parte de las atracciones y oportunidades del evento que finalizará el sábado 17 de noviembre.

Edgardo Mora Cerda
edgardo.mora@diarioconcepcion.cl

El ministro de Hacienda, Felipe Larraín, junto a su par de Vivienda, Cristián Monckeberg, serán parte de las autoridades presentes en la inauguración de la inédita feria de la construcción en madera sustentable, Comad 2018.

Ayer, se ultimaban los detalles para que hoy, a partir de las 10:00 de la mañana, abra sus puertas un evento que entre sus atractivos tendrá variadas oportunidades de negocios y que busca promover las cualidades de la construcción en madera.

“Están todos invitados para que a partir de las 10:00 de la mañana puedan visitar la feria Comad 2018, cuya inauguración tendrá lugar a las 12:00 horas con la presencia de los ministros de Hacienda, Felipe Larraín, y de Vivienda, Cristián Monckeberg, quienes siguen de cerca los beneficios que genera la construcción con este tipo de materialidad”, destacó Stéfano Guerra, gerente de Ferias de Corma.

Guerra hizo ver, además, que “se escogió a la Región del Bío Bío como sede de la primera Comad debido a que se trata de una zona que consideramos es la capital de la madera y como tal, posee una vocación especial para impulsar la construcción en madera”.

Polo de negocios

Parte de las acciones contempladas en el marco de la feria Comad 2018 contemplan una gira de empresarios de otras regiones por puntos estratégicos de la zona con el objetivo de generar

30

compradores internacionales serán parte de las ruedas de negocios organizadas en la Comad 2018.

12:00

de hoy, se llevará a cabo la inauguración de la primera feria de la construcción sustentable en madera.

nuevos negocios, así como también de ruedas de negocios que se realizarán en el recinto ferial de Corma camino a Coronel.

“Uno de los puntos que visitarán empresarios de otras regiones, a través de la Gira tecnológica, será la nueva sede de Cmpc de los Ángeles, posteriormente, visitarán la planta de producción donde se utilizó madera como elementos estructurales para la casa matriz de esta empresa. Al mismo tiempo, hoy en la feria contaremos con la Enexpro Forestal organizada por ProChile y la presencia de 30 compradores internacionales que serán parte de ruedas de negocios. Adicionalmente, se realizará la premiación de un concurso de Innovación en madera impulsado por Madera 21 y Corfo”, detalla el gerente de ferias de Corma.

Casa sustentable de la UdeC

Patricio Ortega, arquitecto y profesional de proyectos de Polo Madera, un programa de la Uni-



FOTO: RAPHAEL SIERRA P

versidad de Concepción.

“La vivienda que exhibiremos es más bien un prototipo hecho en madera contralaminada, CLT, que a su vez, corresponde a un sistema constructivo de madera Masisa de tal manera que este piloto de vivienda funciona como un ejemplo de la construcción en madera con todas sus termi-

naciones que debiera desarrollarse en Chile”, resalta Ortega.

El arquitecto de la UdeC especifica algunas características del piloto tales como que “es una construcción de 20 metros cuadrados, que consta de todas las exigencias de transmitancia térmica y acústica para su utilización”.

Respecto del aporte a la sosten-

tabilidad de este tipo de casas, el profesional indica que “el proceso de la construcción en madera es ya un gran aporte respecto de la construcción industrializada y sostenible”.

OPINIONES

Twitter @DiarioConce
contacto@diarioconcepcion.cl



Actores portuarios se reunieron en seminario

Con la intención de generar un espacio de conversación y una instancia para compartir visiones a futuro de los diferentes actores asociados al desarrollo de la actividad logística portuaria de la Región del Bío Bío, se realizó el seminario taller “Diálogo Social y Logística Portuaria. Aprendizajes y Desafíos para la Gobernanza”, organizado por la Facultad de Arquitectura, Urbanismo y Geografía de la UdeC.

El taller que contó con la participación de profesionales de las

municipalidades de Penco, Tomé, Coronel, Aduanas, Ministerio de Vivienda y Urbanismo (Minvu), Sindicato de Trabajadores de Svti, Asipes, Puerto Lirquén, PEM Logístico, Puertos de Talcahuano, Comlog, entre otros, se realizó en el marco del proyecto del Fondo de Innovación para la Competitividad (FIC), titulado “Innovación en el sistema portuario del Bío Bío: Innovación social y pública para las sostenibilidad de las ciudades portuarias”.

Mabel Albornoz, encargada del proyecto FIC y académica del Dpto. de Urbanismo de la UdeC, comentó: “Este seminario convocó a múltiples actores relacionados al desarrollo de la logística y a la actividad portuaria y creemos que esta mesa de diálogo puede ser un aporte para consensuar visiones e integrar iniciativas, para poder mejorar algunos puntos críticos que tiene el sistema logístico portuario, pero con la visión de todos los actores”. (EMC).

Economía & Negocios



FOTO: ISIDORO VALENZUELA M.

Albano y Farmacias Ahumada despiden a más de 200 trabajadores en el Gran Concepción

Felipe Placencia Soto
felipe.placencia@diarioconcepcion.cl

Antes de ayer, Albano informó que cerrará su fábrica en Concepción, terminando con 43 años de historia. Esto conllevará al finiquito de al menos 160 trabajadores.

Los motivos del cierre sería la dura competencia asiática, según explicó el gerente Cristian Aravena.

Respecto a las desvinculaciones, aclaró que se realizará respetando las relaciones contractuales. También precisó que los locales y ventas se mantendrán.

En lo que respecta a Farmacias Ahumada, ya cerraron cinco puntos de venta, lo que ha conllevado al despido de 46 personas, según información entregada por la Seremi del Trabajo.

El seremi del ramo, Carlos Jara, lamentó las situaciones que enfrentan las empresas en la zona. Es por ello que comprometió ayudar a través de capacitaciones de inserción laboral mediante Sence.

“Estuve con el sindicato de Albano para manifestar nuestro apoyo. Me señalaron que son cerca de 160 los afectados”, dijo Jara a Diario Concepción,

lamentando la situación.

Respecto a Farmacias Ahumada, detalló que está en proceso de tomar contacto con el personal despedido en cinco sucursales repartidas en Concepción (2), Coronel (1), Tomé (1) y Talcahuano (1) hasta el cierre de la edición.

Igualmente, resaltó que la Dirección del Trabajo velará que los finiquitos que se conocen (realizados por Notaría e informados a la entidad gubernamental), se realicen dentro de los marcos legales correspondientes, resguardando los derechos laborales.



PROGRAMACIÓN DE CAPACITACIÓN NOVIEMBRE - DICIEMBRE 2018

Elige Capacitación Superior Cursos | Diplomas | Seminarios | Programas Sociales

Gestión Organizacional

	Código Sence	Horas	Inicio	Término	días	horario	valor
Planificación y Gestión Estratégica	1237940153	16	10 de Diciembre	19 de Diciembre	Lunes y Miércoles	18:00 a 22:00 Hrs.	\$ 120.000
Compras Públicas Aplicadas	1237974687	16	10 de Diciembre	19 de Diciembre	Lunes y Miércoles	18:00 a 22:00 Hrs.	\$ 120.000
Técnicas de Oratoria e Impostación de la Voz	1237979714	16	14 de Diciembre	22 de Diciembre	Viernes y Sábados	18:00 a 22:00 Hrs.	\$ 150.000
Evaluación Económica de Proyectos	1237951528	24	04 de Diciembre	20 de Diciembre	Martes y Jueves	18:00 a 22:00 Hrs.	\$ 136.000
Gestión de Empresa y Eval. Económica de Proyectos para Emprendedores	1237975006	30	29 de Noviembre	27 de Diciembre	Martes y Jueves	18:00 a 22:00 Hrs.	\$ 180.000
Técnicas de Contabilidad a través de normas IFRS	1237951110	34	20 de Noviembre	19 de Diciembre	Martes y Miércoles	18:30 a 22:00 Hrs.	\$ 200.000
Actualización de Reforma Tributaria	1237953341	34	04 de Diciembre	27 de Diciembre	Ma, Mi y Sa	18:30 a 22:00 Hrs.	\$ 200.000
Herramientas Técnicas de Contabilidad	1237983273	45	30 de Noviembre	28 de Diciembre	Lunes y Miércoles	18:15 a 22:00 Hrs.	\$ 225.000
Diploma Técnicas en Dirección Estratégica de Negocios	1237941712	124	Marzo	Mayo	Viernes y Sábados	18:00 a 22:00 Hrs.	\$ 650.000
Diploma en Igualdad de Género y Conciliación Laboral	1237980288	120	Marzo	Mayo	Viernes y Sábados	18:00 a 22:00 Hrs.	\$ 650.000

Gestión de Recursos Humanos

	Código Sence	Horas	Inicio	Término	días	horario	valor
Introducción a la Nueva Ley de Inclusión Laboral	1237972185	8	10 de Diciembre	12 de Diciembre	Lunes y Miércoles	18:00 a 22:00 Hrs.	\$ 96.000
Técnicas para la Atención Efectiva y Fidelización de Clientes	1237945931	12	13 de Diciembre	20 de Diciembre	Martes y Jueves	18:00 a 22:00 Hrs.	\$ 100.000
Técnicas para la Gestión de Dirección Laboral Efectiva	1237940035	16	10 de Diciembre	19 de Diciembre	Lunes y Miércoles	18:00 a 22:00 Hrs.	\$ 120.000
Herramientas Técnicas para la Formación de Formadores	1237950931	16	11 de Diciembre	20 de Diciembre	Martes y Jueves	18:00 a 22:00 Hrs.	\$ 120.000
Orientación al Cliente y Motivación Laboral	1237979713	16	14 de Diciembre	22 de Diciembre	Viernes y Sábados	18:00 a 22:00 Hrs.	\$ 150.000
Lengua de Señas Básico	1237974242	24	03 de Diciembre	19 de Diciembre	Lunes y Miércoles	18:00 a 22:00 Hrs.	\$ 140.000
Técnicas de Cobranza y Negociación	1237937385	24	03 de Diciembre	19 de Diciembre	Lunes y Miércoles	18:00 a 22:00 Hrs.	\$ 120.000
Administración General y Gestión del Recurso Humano	1237948889	40	20 de Noviembre	20 de Diciembre	Martes y Jueves	18:00 a 22:00 Hrs.	\$ 200.000
Técnicas para el uso de Lengua de Señas en el Trabajo	1237966581	40	20 de Noviembre	20 de Diciembre	Martes y Jueves	18:00 a 22:00 Hrs.	\$ 220.000
Diploma Técnicas en Habilidades Directivas y Gestión Organizacional	1237939886	117	Marzo	Mayo	Viernes y Sábados	18:00 a 22:00 Hrs.	\$ 585.000
Diploma para Secretarías Gestión Ejecutiva y Empresarial	1237949598	146	Marzo	Mayo	Viernes y Sábados	18:00 a 22:00 Hrs.	\$ 750.000

Computación e informática

	Código Sence	Horas	Inicio	Término	días	horario	valor
Microsoft Office Aplicado a la Gestión Laboral	1237949109	24	20 de Noviembre	06 de Diciembre	Martes y Jueves	18:00 a 22:00 Hrs.	\$ 120.000
Excel Básico Aplicado a la Gestión Laboral	1237949524	24	03 de Diciembre	19 de Diciembre	Lunes y Miércoles	18:00 a 22:00 Hrs.	\$ 120.000
Excel Intermedio Aplicado a la Gestión Laboral	1237941532	24	03 de Diciembre	19 de Diciembre	Lunes y Miércoles	18:00 a 22:00 Hrs.	\$ 120.000
Excel Avanzado Aplicado a la Gestión Laboral	1237944274	24	20 de Noviembre	06 de Diciembre	Martes y Jueves	18:00 a 22:00 Hrs.	\$ 120.000
Inteligencia de Negocios y Gestión de Datos	1237934097	45	21 de Noviembre	19 de Diciembre	Lu, Mi y Vi	18:15 a 22:00 Hrs.	\$ 225.000

Sistema de Gestión y Calidad

	Código Sence	Horas	Inicio	Término	días	horario	valor
Técnicas de Análisis de la Nueva Norma ISO 45001:2018	1237975464	16	11 de Diciembre	20 de Diciembre	Martes y Jueves	18:00 a 22:00 Hrs.	\$ 140.000
Técnicas de Análisis de la Norma NCh-ISO 17025, Versión 2017	1237977254	16	29 de Noviembre	30 de Noviembre	Jueves y Viernes	09:00 a 18:30 Hrs.	\$ 130.000
Análisis de Riesgos y No Conformidades	1237947716	16	10 de Diciembre	19 de Diciembre	Lunes y Miércoles	18:00 a 22:00 Hrs.	\$ 120.000
Implementación ISO 9001, Versión 2015	1237948031	16	10 de Diciembre	19 de Diciembre	Lunes y Miércoles	18:00 a 22:00 Hrs.	\$ 144.000
Implementación ISO 14001, Versión 2015	1237938235	16	11 de Diciembre	20 de Diciembre	Martes y Jueves	18:00 a 22:00 Hrs.	\$ 120.000
Implementación ISO 31000:2009	1237937646	16	10 de Diciembre	19 de Diciembre	Lunes y Miércoles	18:00 a 22:00 Hrs.	\$ 120.000
Introducción a los Sistemas de Continuidad de Negocios ISO 22301:2012	1237948029	16	11 de Diciembre	20 de Diciembre	Martes y Jueves	18:00 a 22:00 Hrs.	\$ 120.000
Implementación NCh 3262:2012	1237966464	16	10 de Diciembre	19 de Diciembre	Lunes y Miércoles	18:00 a 22:00 Hrs.	\$ 120.000
Implementación NCh 2728, Versión 2015	1237957091	16	20 de Noviembre	29 de Noviembre	Martes y Jueves	18:00 a 22:00 Hrs.	\$ 120.000
Técnicas de Auditoría en SIG ISO 9001:2015	1237946362	24	04 de Diciembre	20 de Diciembre	Martes y Jueves	18:00 a 22:00 Hrs.	\$ 150.000
Formación de Auditores Internos en SIG	1237947506	32	29 de Noviembre	26 de Diciembre	Lunes y Miércoles	18:00 a 22:00 Hrs.	\$ 240.000
Formación de Auditor Líder en SIG Certificado por AENOR Chile	1237946355	40	01 de Diciembre	27 de Diciembre	Martes y Jueves	18:00 a 22:00 Hrs.	\$ 325.000
Diploma en SIG, Certificado por AENOR Chile	1237946193	124	Marzo	Mayo	Viernes y Sábados	18:00 a 22:00 Hrs.	\$ 1.200.000

Abastecimiento, Control y Operaciones

	Código Sence	Horas	Inicio	Término	días	horario	valor
Control de Gestión y Cuadro de Mando Integral Aplicado	1237949139	40	01 de Diciembre	26 de Diciembre	Lunes y Miércoles	18:00 a 22:00 Hrs.	\$ 200.000
Administración de Bodega y Control de Inventario	1237951476	40	20 de Noviembre	20 de Diciembre	Martes y Jueves	18:00 a 22:00 Hrs.	\$ 200.000
Administración Avanzada de Bodega y Control Eficiente de Inventario	1237934091	40	01 de Diciembre	26 de Diciembre	Lunes y Miércoles	18:00 a 22:00 Hrs.	\$ 200.000
Diploma Técnicas en Gestión de Operaciones y Logística Aplicada	1237935325	124	Marzo	Mayo	Viernes y Sábados	18:00 a 22:00 Hrs.	\$ 650.000

“Actividades de capacitación autorizadas por el SENCE para los efectos de franquicia tributaria de capacitación, no conducentes al otorgamiento de un título o grado académico”.

El inicio de los cursos está sujeto a la inscripción del mínimo de participantes requerido.

- Cursos cerrados para empresas
- Facilidades de pago

INFORMACIONES
www.udeccapacita.cl

(41) 22 04 392 / gefernandez@udec.cl
(41) 22 04 953 / gestion@udec.cl



NCh. 2728:2015

Sociales

Concepción inauguró ciclo de encuentros con proveedores del sector minero

Oportunidades de internacionalización, desarrollo y apoyo, conocieron más de 60 proveedores mineros de Región del Bío Bío, en el primero de cinco encuentros organizados por el Programa Nacional de Minería Alta Ley, ProChile y Expande Minería, programa de innovación abierta liderado por Fundación Chile.

Las Pymes del Bío Bío se preparan para los desafíos de la Industria Minera. Multiplicar por diez las exportaciones de proveedores del rubro con desarrollo de capital humano y tecnologías es la meta del Programa Alta Ley, iniciativa público-privada impulsado por Corfo y el Ministerio de Minería.

XIMENA BASULTO y
Claudia
Monreal.



CARLOS LADRIX y
Agustín
Sepúlveda.



OSCAR MUÑOZ,
Mauro
Valdés y Gino
Mosso.



MIGUEL PARRA y Luis Quiroz.



RAMÓN PAREDES,
Rossana
Zamorano,
Dermo
Concha y
Felipe
Ruminot.

GLORIA BRAVO y
Jonathan
Castillo.

ROCIO CONSALES,
Alejandra Gouet y
Sergio Amín.



Editatón para Wikipedia

La Facultad de Periodismo de la Universidad del Desarrollo, sede Concepción, realizó la primera Editatón para Wikipedia, actividad que estuvo a cargo de Rocio Consales, vicepresidenta de la Fundación Wikimedia Chile. Se generaron contenidos nuevos para la web y, en el proceso, los asistentes aprendieron a agregar datos a páginas existentes, entre otros elementos que les permitirán sacar el máximo provecho a esta herramienta.



BÁRBARA HAAS, Amada Contreras y Luis Gaona.



IGNACIO HERMOSILLA, Candela Burzio y Mauricio Ortiz.



FERNANDO DÍAZ,
Francisca
Videla y
Álvaro
Ahumada.



CARLOS SÁNCHEZ y
Lukas Jara.

Cultura & Espectáculos



FOTO: RAPHAEL SIERRA P.

Mauricio Maldonado Quilodrán
mauricio.maldonado@diarioconcepcion.cl

Ha sido la tendencia de los conciertos de cámara 2018 de la Sinfónica UdeC, en que cada una de sus sesiones han sido protagonizada por una familia de instrumentos en particular y con obras que destacan ese rol principal.

Es así como el quinto y último concierto de la presente temporada, tendrá a la percusión y sus diferentes alternativas sonoras como hilo conductor de las diferentes piezas que contempla el programa, el cual se desarrollará mañana a las 19:00 horas en el Teatro UdeC, con entrada liberada. "Ya ha tenido su oportunidad la cuerda, las maderas y bronces, y la familia que estaba faltando era la percusión. Creemos, como percusionistas, que es muy grato y bienvenido tener un espacio para hacer difusión de música hecha para percusión. Generalmente, se ignora el repertorio que existe para obras de esta familia de instrumentos", señaló Gipsón Reyes, músico de la Orquesta UdeC.

Un programa intenso y novedoso, que si bien seguirá una línea sonora progresiva, esta será diferente. "La idea es ir mostrando los avances de los instrumentos, pero a la inversa. Partiremos con una obra de Guillermo Rífo 'Suite cuequera', la cual tomé y le hice arreglos para un quinteto de cuerdas, siendo el vibráfono el instrumento principal acompañado de batería, piano y contrabajo. La idea es mostrar que la percusión está inserta dentro de un grupo de cámara. Y luego, de ella vamos como para atrás, como llegando sólo a los tambores, desde las notas, las armonías, hasta como la 'prehistoria' de la percusión", detalló Reyes.

En lo puntual, el programa continúa con "Obseso", de Benjamín Oxley, pieza para piano y vibráfono, a lo que se le agrega una batería. "Es una obra bastante contemporánea, pero a la vez te transporta a diferentes paisajes musicales sonoros a través de la percusión".

Pieza clave

Luego, uno de los momentos claves de la jornada será la interpretación de "Tocata", del mexicano Carlos Chávez, primera obra para ensamble de percusión, compuesta y escrita en la década de los cuarenta.

"Es una obra interesante de mostrar, justamente, para que el público entienda un poco más de la inclusión de la percusión dentro del re-

MAÑANA A LAS 19:00 HORAS EN EL TEATRO UDEC

Percusión protagoniza último concierto de cámara

La cita estará marcada por obras de esta familia de instrumentos, piezas por lo general no tan conocidas.

5

obras contempla el programa de este concierto, último del ciclo 2018. Entrada es liberada.

pertorio docto. Muestra la gran cantidad de instrumentos que pertenecen a una orquesta, que hay que entenderla con los ojos de aquellos años en que fue escrita. En ese momento fue toda una revolución y que es importante de poner en escena", apuntó el músico sinfónico.

Para continuar, se tocará "Mitos brasileiros", de Ney Rosauro, basada en la mitología de la selva amazónica. "Una pieza de corte más contemporánea que la anterior y en que está presente todo el ritmo y sabor de Brasil. Incluye una variedad interesante de instrumentos, desde el vibráfono, pasando por las marimbas hasta la inclusión de sartenes y copas", recalcó el instrumentista.

Para bajar el telón, se interpreta-

rá una obra del propio Reyes, que lleva por título "Mequenche", obra de raíz africana con tintes populares. "Está escrita para marimbas solistas con acompañamiento de otros instrumentos exóticos como el yembe y el cajón peruano. Una mixtura extraña, ya que ambos instrumentos se insertan en contextos musicales muy diferentes y quizás distantes a lo más clásico", confesó el percusionista.

A modo general, y fuera de destacar esta cita musical como de carácter familiar, Reyes puso énfasis en la importancia de tocar esta obras, "ya que regularmente no se da el poder tener un concierto dedicado sólo a la percusión, la cual va mucho más allá que sólo los tambores y la batería, hay una diversidad rica y abundante de instrumentos. Cada uno de ellos con sus particularidades y con un fin de posibilidades, desde programas y ensambles de cámara hasta ser parte integral de una banda sonora de alguna película".

OPINIONES

Twitter @DiarioConcepcion
contacto@diarioconcepcion.cl

UdeC y U. de Chile se unen a través del teatro

Una alianza entre dos instituciones con una larga e importante tradición cultural, que tendrá entre hoy y mañana dos importantes actividades. La UdeC y la Universidad de Chile, a través de sus rectores Carlos Saavedra y Ennio Vivaldi, buscan reafirmar los lazos entre ambas casas de estudio a través del teatro.

La primera será hoy a las 18 horas, en la Sala 3 de la Casa del Arte de la UdeC. Se trata del conversatorio "La dramaturgia del espacio", a cargo de Ramón Griffero, que tendrá ingreso liberado y sin inscripción previa.

La segunda es la presentación de la obra del Teatro Nacional Chileno (Tnch) "El tribunal del honor", del dramaturgo nacional Daniel Caldera, que tendrá una única función mañana, desde las 20 horas, en el Teatro Bío Bío.

Al evento asistirán, además de los rectores de ambas universidades, el decano de la Facultad de Artes de la Universidad de Chile, Luis Orlandini, y Ramón Griffero, director artístico del Teatro Nacional Chileno.

La obra es considerada por su dramaturgo como uno de los primeros dramas costumbristas del teatro chileno. Estará dirigida por Juan Pablo Peragallo y el montaje será protagonizado por Nicolás Pavez, María Paz Grandjean, Michael Silva, Rafael Contreras, Paulo

Hoy charla de Ramón Griffero

"La dramaturgia del espacio", se titula el conversatorio. Será en la Sala 3 de la Pinacoteca UdeC.

Stingo, Natalia Valladares y Jorge Salazar.

Respecto a la historia que podrán disfrutar los asistentes con el montaje, se tratará de un triángulo amoroso con un final trágico: Juan Martínez, un militar de alto rango, María, su esposa y Pedro Rodríguez, su novio de la juventud. Enmarcado en hecho real ocurrido en San Felipe y tiene como telón de fondo la guerra entre Chile y la Confederación Perú-Boliviana de 1836.

Ramón Griffero también se refirió a la trama del montaje y comentó que "es la primera obra que estampa la rebelión y el derecho de amar de la mujer más allá de la moral social".

Además, Griffero agregó respecto a la obra que "su estreno en 1877 marca un hito en la historia de la dramaturgia y rápidamente se consolida como un gran referente del drama romántico y del realismo en nuestra escena. Hoy podemos volver a ver lo que tanto aplaudieron nuestros antepasados".

Las entradas -de carácter gratuito- se encuentran agotadas.

FOTO: TEATRO NACIONAL CHILENO



Cultura&Espectáculos



Agenda de hoy

Destacado

“El desaparecido” de La Fanfarrona Teatro
20:00 Horas

Adaptación de un monólogo de Juan Radrigán, montaje protagonizado por Daniela Ortiz. Sociedad de Carpinteros y Ebanistas, Aníbal Pinto 1764 llegando a Ejército. Entrada liberada.

19:30 horas

Función de “Justicia ciudadana o la desesperanza”, de la compañía El Retorno. \$4.000 general y \$2.000 estudiantes y convenios especiales. Sala de Espectáculos de Artistas del Acero, O’Higgins 1255.

21:00 horas

Marlon Romero Trío en Ascendente, Festival de Jazz en la Nave de Bar Callejón. Cochrane 1269. Entrada liberada sujeta a consumo.

21:30 horas

Paz Díaz Jazz Trío en Lántica. \$1.000 general. San Martín 287.



Sandar E. Oporto
contacto@diarioconcepcion.cl

Un homenaje a importantes voces femeninas del jazz tendrá el show que se realizará hoy, desde las 20 horas, en Marina Club Discotheque.

“Noche de Jazz, Vinos & Blues”, en su octava jornada del 2018, proyecta un concierto de alrededor de 80 minutos y tendrá como principal invitada a la cantante Amanda Perone junto a su orquesta, que darán vida al repertorio de artistas como Ella Fitzgerald, Sara Vaughan, Billie Holiday y Diana Krall.

Amanda Perone, quien presentará el show “Divas del Jazz”, expresó que desea “entregar buena música, dar a conocer el jazz y blues de las grandes divas de los años ‘30. He sido invitada anteriormente y espero darme a conocer a través de lo que significa el jazz”.

Serán seis instrumentistas en el escenario: Ricardo Navarrete en piano, Pablo Vidal en contrabajo, Marlon Romero Valencia en batería, José Sánchez en trompeta, José Herrera en saxo, Daniel Freire en trombón, además de la cantante Amanda Perone.

Daniel Freire, director musical del show, además de instrumentista, explica que el repertorio está compuesto por “19 temas universales del jazz grabados por importantes cantantes femeninas del género”. Agrega que los arreglos de las canciones que tocarán fueron pensados en recrear las versiones que ellas grabaron y que “habrá mayoritariamente canciones nor-

HOY, A LAS 20:00 HORAS, EN LAS “NOCHES DE JAZZ, VINOS & BLUES”

“Divas del Jazz” trae un repertorio de clásicos

Amanda Perone y Orquesta ofrecerán un programa con temas de grandes figuras del ritmo sincopado.

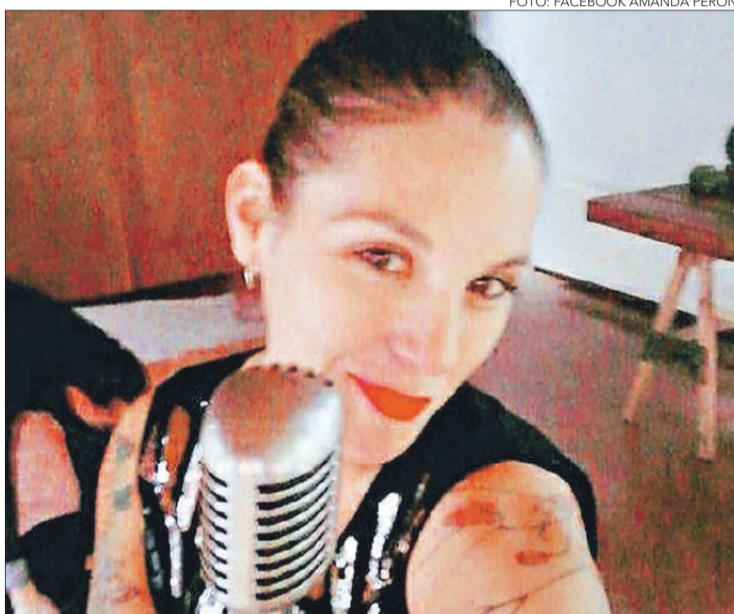


FOTO: FACEBOOK AMANDA PERONE

AMANDA PERONE ha participado de este ciclo en varias ocasiones.

teamericanas, de compositores como Cole Porter, George Gershwin y Irving Berlin y algunos temas en español”.

“Este escenario lleva alrededor de una década siendo importante en la escena del jazz para músicos locales y nacionales. Hemos trabajado alrededor de dos meses para preparar algo fino y de calidad que es lo que la gente espera”, concluyó.

La entrada general tiene un valor de \$14.000 y la de Socios del Casino Marinal del Sol vale \$12.000. Éstas pueden adquirirse en Disquería Penquista ubicada en Galería Santander, local 9 -frente a Plaza de Armas-, Tienda Random (planta baja Galería Caracol) y boleterías del Casino.

OPINIONES

Twitter @DiarioConce
contacto@diarioconcepcion.cl

17 NOV
23 HRS

10 Años Juntos

ANIVERSARIO MC CON JULIUS POPPER

¡UN NUEVO SHOW DE LA GRAN BANDA PENQUISTA!

MC
MARINA CLUB DISCOTHEQUE
marinadelsol.cl

NOCHE DE ESTRELLAS LUIS MIGUEL
21 NOVIEMBRE

FIESTA FLUOR SOCIOS GRATIS
23 NOVIEMBRE

TODOS PARA ARRIBA CON EL SIMBOLO
24 NOVIEMBRE

17 NOV
21 HRS

10 Años Juntos

INNUENDO EN EL TEATRO

¡NUNCA ES SUFICIENTE RECORDAR LOS GRANDES ÉXITOS DE QUEEN!

TEATRO
MARINA DEL SOL TALCAHUANO
marinadelsol.cl

NOCHE DE ESTRELLAS LUIS MIGUEL
21 NOVIEMBRE

FIESTA FLUOR SOCIOS GRATIS
23 NOVIEMBRE

TODOS PARA ARRIBA CON EL SIMBOLO
24 NOVIEMBRE

Deportes



El "Rayo" sigue sumando metales en el ciclismo

Un nuevo podio consiguió en la jornada de ayer el ciclista de Quillón, Héctor Quintana, quien sumó su tercera presea en los Juegos de la Araucanía 2018.

En esta ocasión, el "Rayo" se colgó la medalla de plata, luego de finalizar en el segundo lu-

gar de la prueba contrarreloj (15 kilómetros) disputada en Puerto Natales y donde sólo fue superado por Alejandro Lobera, de Los Ríos.

De esta manera, Quintana acumula un oro y dos platas, además de alzarse como único líder de la clasificación general.



"Ojalá que mi hermano siga en el atletismo"

Fue una de las grandes figuras en la segunda jornada de los XXVII Juegos Binacionales de la Araucanía, que se disputan en la Región de Magallanes y donde el atletismo de Bío Bío conquistó tres medallas de oro.

La de Maximiliano fue la tercera, justo en su última participación en el evento. No podía despedirse de otra manera, por algo lleva un apellido ilustre, como hermano menor del gran Víctor Aravena, campeón sudamericano, medallista panamericano y atleta olímpico; uno de los más connotados semifondistas que ha dado el país en las últimas décadas.

Él parece querer seguir sus pasos, así lo demostró en la final de los 5 mil metros planos en Punta Arenas, donde sacó la característica garra de los deportistas del carbón para imponerse en una carrera infartante y colgarse su primera presea dorada tras dos intentos anteriores (en 2016 fue sexto y el año pasado se quedó con el tercer puesto).

Tras su victoria, el coronelino de 19 años tuvo palabras para su logro, que a su juicio llega en el momento preciso. "En este tipo de condiciones y de competencias se puede esperar cualquier cosa, pero gracias a Dios pudimos sacar fuerzas de donde no había y llegar a la meta. Me voy contento de esta competencia, en 2016 no me fue bien, competí en pésimas condiciones ya que venía de un Sudamericano, viajé cerca de 16 horas y el mismo día me tocó correr; llegué mal y

Se despidió como los grandes

En su despedida de los JJ.AA. Maximiliano Aravena suma tres medallas, dos bronce y el oro de este año.

casi muerto a la meta. El año pasado salí tercero en 5 mil metros planos y logré otro bronce en pedestre, así es que esta es mi tercera medalla en los Juegos de la Araucanía, pero el primer oro así es que feliz porque son mis últimos juegos y tenía que sacarles provecho", manifestó.

Quiere a su hermano en pista

Maximiliano también tuvo palabras para su mentor, la persona por la quien abrazó la dura senda del atletismo, su hermano Víctor, quien hace unos días anunció su retiro del deporte, cansado del poco apoyo por parte del Estado pese a ser uno de los mejores deportistas del momento.

Consultado sobre si le gustaría ocupar el lugar dejado por su hermano, el novel atleta fue enfático. "La verdad es que no me gustaría ese espacio todavía, yo quisiera que él (Víctor) siguiera activo y se de cuenta que puede dar aún más, que debe utilizar todos esos logros que acumula y sacarle el máximo provecho que pueda. La verdad es que por eso no me gustaría su puesto sinceramente", sentenció Aravena.

EQUIPOS REGIONALES SIGUEN EN CARRERA POR EL ORO

Vóleybol de Bío Bío está en semifinales de la Araucanía

Mientras las damas avanzaron ganando todos su partidos y sin ceder un set, los varones sellaron su paso a semis ganando el duelo decisivo a La Pampa. Cesto también celebró.

FOTOS: MINDEP BÍO BÍO



Samuel Esparza Muñoz samuel.esparza@diarioconcepcion.cl

Nadie pudo tomarle la mano en Puerto Natales. Con un ritmo arrollador, el equipo femenino de vóleybol de Bío Bío consiguió su paso a las semifinales de los Juegos de la Araucanía 2018, esto tras conseguir su cuarta victoria consecutiva.

En la jornada de ayer, las dirigidas del argentino Jorge Fachinni dieron cuenta de Tierra del Fuego por 3-0, manteniendo un desempeño perfecto, donde no han cedido ningún set en lo que va de torneo. En el debut vencieron 3-0 a Santa Cruz, mismo marcador por el que dieron cuenta de Araucanía y Chubut, en tanto que al cierre de esta edición se medían con las anfitrionas de Magallanes, sólo para cerrar su participación en el Grupo A.

De esta manera, inscribieron su nombre entre los cuatro mejores equipos del torneo, instancia donde hoy se enfrentarán a un rival por definir y que saldrá entre Neuquén, Río Negro y La Pampa.

María Jesús Segovia, capitana del conjunto regional, se refirió a la clasificación y a la ilusión de hacer algo importante. "Si nos entu-



Atletismo tuvo una clasificada

En los 200 metros planos, María Paz Ortigosa ganó su serie con el segundo mejor crono del día (26":36).

tió diciendo.

Sobre el nivel del torneo, la jugadora destacó la intensidad. "Los equipos han cambiado algunas jugadoras pero no han dejado de ser fuertes y todos están dando la pelea porque quieren meterse en la siguiente ronda; los partidos han estado buenos, por eso debemos mantener el orden en todo momento para seguir adelante (...) somos como una unidad gigante, tenemos confianza entre todas", añadió.

Mismo hito marcaron los varones, que sellaron su paso a semifinales tras dar cuenta de Aysén por 3-0 y ganar 3-1 a La Pampa en el duelo decisivo, con parciales de 25-19, 20-25, 25-20 y 25-17.

Cesto clasificó a uno

En el básquetbol la buena noticia pasó por el quinteto masculino que sacó boletos para la fase de semifinales. En tanto las damas quedaron en el camino a manos de Los Lagos, ante quienes cayeron 61-55 y hoy irán por el quinto lugar.

OPINIONES

Twitter @DiarioConce contacto@diarioconcepcion.cl

Deportes



FOTO: RAPHAEL SIERRA P.

MARÍA BELÉN MANRÍQUEZ compartirá su experiencia mundialista.

Belén Manríquez dará charla en el puerto

Finalizada la experiencia mundialista de María Belén Manríquez, el Club de Ajedrez Rey Neptuno, en conjunto con el Liceo La Asunción de Talcahuano, organizará un encuentro entre los mejores jugadores del puerto, quienes a su vez podrán compartir con la destacada ajedrecista local.

El certamen se disputará bajo sistema Scheveningen a una vuelta (todos los jugadores de un equipo juegan contra todos los rivales de otro de forma rotativa hasta completar la vuelta), en una actividad que se enmarca en la prepara-

Con importante apoyo del Gore

El evento es posible gracias a un proyecto del Gore, que permitirá que 10 jóvenes asistan al Nacional.

do en Grecia, exponiendo sus mejores partidas y respondiendo preguntas de los invitados.

La instancia tiene por objeto fomentar y motivar a los niños en la práctica del ajedrez, esencialmente competitivo, ante un grupo selecto de practicantes. "Queremos seguir trabajando por los niños de la ciudad, mientras más competencias y preparación tengan nuestros jóvenes, se reflejará en mejores resultados, bajo un proceso integrador entre jóvenes de colegios particulares y municipales", expresó el organizador, Daniel González.

ción de cara al Nacional de Menores del próximo año, en Osorno.

En la ocasión, la campeona nacional Sub 18 comentará su experiencia en el reciente Mundial juga-

Carlos Campos A.
carlos.campos@diarioconcepcion.cl

Da para un largo debate sobre cuál postura es mejor cuando se está peleando arriba. UdeC optó por el "partido a partido" cuando estuvo puntera, mientras que U. de Chile dijo que mientras hubiese opción matemática, pelearían por la copa, pese a que estaban muy, pero muy lejos del primer puesto en cuanto a puntaje.

Actualmente, y en pleno receso, UC sigue líder, la "U" es segunda y el Campanil marcha tercero, por lo que lo más fácil es criticar a los dirigidos por Bozán por su manera de afrontar la recta final. Claro, si pierdes todos los partidos de visita es imposible ser campeón, y en UdeC lo saben. Lo que les molesta, eso sí, es que se ponga en duda la ambición y ganas de un equipo que explícitamente nunca ha dicho que va por el título.

¿Qué dice el DT?

Francisco Bozán respondió a las críticas. El técnico del Campanil dijo que "en la interna el discurso es salir a ganar todo, pero el discurso nuestro tiene que ver con trabajar y no con los objetivos ni los sueños. Entiendo que, si desde el primer partido del año ante O'Higgins, hubiésemos dicho que trabajábamos para ser campeones, pero hasta la cuarta fecha perdimos todo, probablemente habrían dicho que el 'vende humo' de Bozán dijo que quería salir campeón, pero lo ha perdido todo".

¿Importa realmente lo que se diga del camarín hacia afuera? El DT agregó que "si yo hubiese dicho que no queremos ser campeones, importa, porque ese lenguaje crea realidad. Nunca hemos dicho que no queremos lograr el título y no saldrá de nuestra boca ni de ningún futbolista. Nadie dirá que no quiere, pero nosotros tratamos de aterrizar la poesía y llevarla al trabajo diario".

Bozán añadió que "aceptamos soñar, pero planificamos día a día. Si me preguntan con que soñamos, todos sueñan con ser campeón, por algo compites. Después, por cómo se va dando todo, ves si peleas por el descenso, un puesto en Copa Sudamericana, Libertadores o el campeonato. Si a la gente le molesta que trabajemos un partido a la vez, discúlpeme, pero es la forma que tenemos de hacer las cosas y somos coherentes".

Muchos rumores

Se acerca el final de año y por ende la época de transferencias ya sea de jugadores y entrenadores. Uno de los últimos rumores que

FRANCISCO BOZÁN Y LA RECTA FINAL DE UDEC

"Nunca hemos dicho que no queremos ser campeones"

El DT respondió a las críticas que han surgido en los últimos días respecto a la forma de trabajar, planificar y proyectar la temporada. Además: ¿Mauricio Pinilla podría darles una inesperada alegría a final de año?



FOTO: CAROLINA ECHAGÜE M.

86

minutos

le restan al Campanil para cumplir con la regla del Sub 20 en la presente temporada.

aunque entiendo que en esta parte final del campeonato se empieza a mover el mercado de fichajes".

¿Pinilla los ilusiona?

En el Campanil jamás pensaron que Mauricio Pinilla podría darles una alegría a final de año. Aún no ocurre y, por el momento, está lejos de que suceda, pero la polémica que el delantero ha vivido en este segundo semestre con U. de Chile, podría beneficiar a UdeC.

¿Por qué? Anfp reveló hace unos días que "Pinigol" sigue inscrito en el cuadro azul, lo que genera una gran interrogante no sólo en los auricelos, sino que también en otros equipos. ¿Quién le ha pagado el sueldo al delantero en los últimos meses? Pinilla comenzó su relación de amor y odio con los azules el 27 de julio de este año, por lo que ha habido un largo período donde la "U" no se ha habrío cargo de la remuneración del atacante.

Aquello, si es investigado por la Unidad de Control Financiero (UCF), podría significar resta de puntos para U. de Chile, que pasó al UdeC en la tabla. Eso sí, algún equipo tendría que denunciar a la "U" para iniciar un proceso.

surgió fue que el DT Bozán sería del interés de O'Higgins de Rancagua.

Al respecto, el entrenador del Campanil señaló que "me parece una falta de respeto, porque soy un trabajador de U. de Conce y porque

el otro equipo tiene un técnico con contrato vigente. Es vergonzoso. Entiendo cómo es el juego y el show, pero de nuestra parte no hay mayor respuesta ante eso. No sé donde aparece este tipo de información,

OPINIONES

Twitter @DiarioConce
contacto@diarioconcepcion.cl

Deportes

POSTULACIONES EN LA MESA

Naval y Lota sueñan con una Tercera que resucite los clásicos de siempre

La "Lamparita" entregó cuaderno de cargos hace un mes y el ancla lo hizo este martes. A ellos podría sumarse el "León" lila, en caso de ascender.

Paulo Inostroza
paulo.inostroza@diarioconcepcion.cl

Es raro ver el diario del lunes sin los resultados de Naval y Lota Schwager. Sobre todo, para los que nacieron viendo seis equipos de la zona en el fútbol profesional, dando pelea, guapeando contra los grandes de Santiago. Pero el próximo año, todos deberían estar en cancha y quizás sea la Tercera A el lugar donde se vean más clásicos locales. La expectativa crece, Naval y la "Lamparita" postularon y esperan respuesta.

El Club Deportivo y Social de Naval, liderado por Cristián Ferrada, ya se había reunido con directivos de la Anfp para presentar documentos y obtener su certificado de deudas, la cual fue reconocida, pero será pagada cuando el club choreo llegue a Primera B, con plata de la televisión. El martes fueron hasta la Anfa y, sentados a la mesa con

Juan Jiménez, presentaron el cuaderno de cargos para ingresar a la Tercera A. La fecha límite es hasta mañana, aunque los clubes que estén repostulando pueden hacerlo hasta el 30 de diciembre.

Ferrada señaló que "adjuntamos toda la documentación necesaria para volver a la cancha el 2019. Por nuestro estado de descenso 2017, creemos que nos corresponde entrar a Tercera A y estamos confiados en que así va a hacer". La idea de la directiva es comenzar los entrenamientos en enero.

¿Y Lota Schwager? El cuadro administrado actualmente por Jairo Castro realizó su postulación a la Tercera A el 9 de octubre, con bastante anticipación. Y no sólo eso, desde el 16 de ese mismo mes comenzaron con las pruebas de jugadores para ir conformando un equipo de proyección.

Más de un centenar de jóvenes,



FOTO: CLUB DEPORTIVO Y SOCIAL NAVAL

19
meses

han pasado desde el último partido oficial entre Naval y Lota. Fue empate 1-1 en el Federico Schwager.

principalmente de la zona de Coronel y Lota, se han acercado a mostrar sus condiciones hasta la cancha del Bernardino Luna, donde los trabajos han sido conducidos por el ex zaguero minero, Cristián Gómez, y Daniel Barra. Y las pruebas no han terminado, pues todavía están llegando muchachos de entre 17 y 19 años que quieren subirse al barco lotino.

El último partido oficial entre Naval y Lota fue el 23 de abril de 2017, cuando empataron 1-1 en el

Federico Schwager, con tantos de Matt Lagos y Mauricio Martínez. Fue en Segunda División. Pero no sería el único clásico que podría volver porque Deportes Concepción tiene reales posibilidades de ascender justo a esta categoría. Para ello, primero debe eliminar a Rodelindo Román y así asegurar al menos un partido de promoción.

OPINIONES

Twitter @DiarioConce contacto@diarioconcepcion.cl

Sebastián Navea recibe importante apoyo

"De los muchos deportistas destacados que tenemos en Ñuble, Sebastián Navea ocupa un lugar especial. Tenemos mucha confianza en que será el primer representante de nuestra Región en unos Juegos Olímpicos".

Así, el seremi del Deporte de Ñuble, Rodrigo Ramírez, explicó parte de los argumentos para conversar con ISA Intervial Chile, y así conseguir que la concesionaria de autopistas se comprometiera a ser sponsor del destacado taekwondista.

Tras su regreso desde Las Vegas, Estados Unidos, donde hace unas semanas se consagró campeón en los -63 kilos, en la Copa Presidente de Taekwondo, Navea se reunió con las autoridades deportivas de Ñuble, contándoles sus planes de realizar su pretemporada en un cam-

Pensando en su temporada 2019

El taekwondista será apoyado por ISA Intervial Chile para realizar una pretemporada en España.

pamento especializado en España, para así enfrentar de la mejor manera posible el vital 2019 que le aguarda.

"No pudimos prometerle nada, porque no tenemos recursos todavía, pero sí nos comprometimos a trabajar para encontrar una solución, que fue lo que hicimos", aseguró Ramírez.

Cecilia Zapata, Gerente de Explotación de ISA Intervial Chile, comentó que "con Sebastián queremos participar en este proyecto. La idea es que no sólo sea este aporte, sino conversar un convenio para acompañarlo de aquí a los Juegos Olímpicos. Para nosotros es un orgullo trabajar con jóvenes talentos de esta nueva región".

La empresa también ha apoyado a otros deportistas, como el tenista paralímpico Eduardo Pérez.



FOTO: IND ÑUBLE

OBITUARIO



Mamita: Te has dormido en los brazos del Señor, pero sabemos que descansarás feliz en su Reino. Sra.

HORACIA ELIZABETH LÓPEZ RAMÍREZ (Q.E.P.D.)

Sus funerales se ofician hoy, saliendo el cortejo a las 15:00 h, desde la Iglesia Evangélica Pentecostal, ubicada en Población Candelaria, Las Garzas N°207, San Pedro de la Paz en dirección al Cementerio General de Concepción.

Familia Carrasco López

San Pedro de la Paz, 15 de noviembre de 2018.

Entretención & Servicios

Santoral: Alberto

EL TIEMPO

HOY **13/20**

VIERNES 11/15 SÁBADO 11/17 DOMINGO 8/20

LOS ÁNGELES 11/21

RANCAGUA 9/29

TALCA 8/27

SANTIAGO 10/30

CHILLÁN 11/21

ANGOL 6/14

TEMUCO 6/14


P. MONTT 4/13

RADIACIÓN UV

RIESGO	TIME*	ÍNDICE
EXTREMO	10	11 o más
MUY ALTO	25	8 A 10
ALTO	30	6 A 7
MODERADO	45	3 A 5
BAJO	60 o más	0 A 2

*Tiempo Máximo recomendado de exposición (minutos).

PUZZLE



DIDACTICO	↓	↓	ACEMILA 2 DE 5	GRITOS	OCEANO	TIERRAS DEL MAR	RADIO	↓
▲								
AULLAR					←		50 RADIAN	
AGUA MAPUCHE			VOCAL SOBAR		T. VERBAL RAPAZ DIURNA			VIENTO DEL ESTE
AREA		MENTIRAS ENFILA						
ABISMOS	▼	FUSIONARLO	MARINO	CERNIDO CHA				
←							V POR X RIO ALEMAN	
DIOS MUSULMAN			MIRA LLUVIA EN TAMPA			DIOS SOL CREDO		
NEURITAS						OBJETIVO TRAS CU		
ABUELITO		←		T. VERBAL SECTOR		CIERVO ARADOR		
→		ELEVA LOCA CAOTICA		AREA LIAR			P ERWIN ROM RIADA OM ENAER LE N LADO L A TT ROMA ELECTORA SINO LUTERANO TOR YARONIL TRET MOR OLOSOS RAPA SANE DALI CI O ELITES ZAS NO E ORRO DEL D	↓
HERMANA MAPA				ACTINIO DUÑO				
ENROQUE LARGO			CREMA NEUTRO					
ELECTRON		CITAR VOCAL						
←				AU				

SUDOKUS

FÁCIL

	7			8	2	6	4	9
			7					2
	6			4	3	8		5
			6	7				4
		5		2	8	7	3	1
7						2	9	6
		6		9				8
	9	2		3	5			7
			2					3

DIFÍCIL

8		3	9			1		
					1			
	9		3	7	4			
	1	4			7	5		
	5			2				7
			7	1			9	
3				9		8		
6				8			3	

TELÉFONOS

Ambulancias:	131	Inf. Toxicológica:	2- 635 3800
Bomberos:	132	V. Intrafamiliar:	800 220040
Carabineros:	133	Delitos Sexuales:	565 74 25
Investigaciones:	134	Defensa Civil:	697 16 70
Fono Drogas:	135	Fono VTR:	600 800 9000
Inf. Carabineros:	139	Fono Essbío:	600 33 11000
Fono Familia:	149	Fono CGE:	600 -777 7777

FARMACIAS DE TURNO

CONCEPCIÓN

Cruz Verde
• Los Carrera 975

SAN PEDRO

Salcobrand
• Michimalonco 1300

CHIGUAYANTE

Solo mas Salud
• Av. B. O'Higgins N° 2334, Local B

TALCAHUANO

Cruz Verde
• Colón 396



ARRIENDO DE CANCHAS

📍 /CD CAMPANIL UDEC

CAMPO DEPORTIVO CAMPANIL UDEC

DONDE ENTRENAN LOS PROFESIONALES Y JUEGAN TU

LUNES A VIERNES
DESDE 9 HASTA 17 HRS
\$18.000 POR HORA

DESDE 18 HASTA 23 HRS
\$28.000 POR HORA

SÁBADO Y DOMINGO Y FESTIVOS
DESDE 9 HASTA 23 HRS
\$28.000 POR HORA

www.cdcampaniludec.cl

CAMINO A PENCO KM 1400-CONCEPCIÓN

+569 40277963

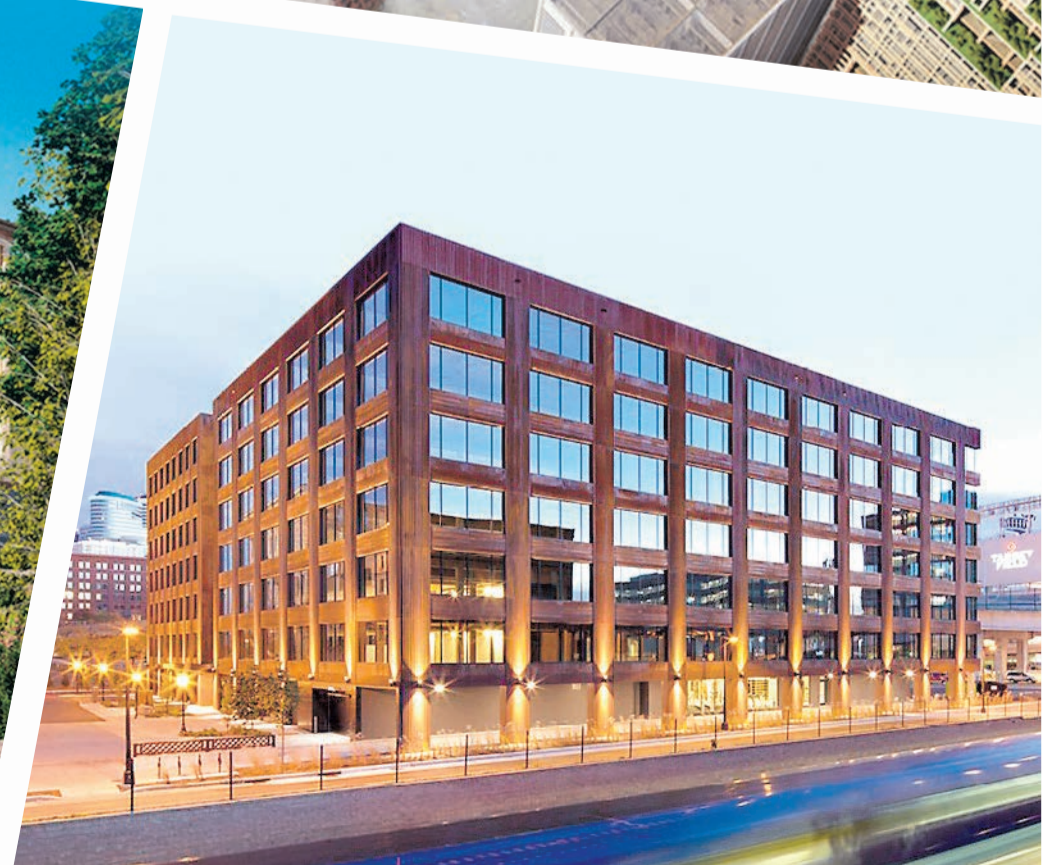
9- 40277963

PAGA CON : WEBPAY - TRANSFERENCIA - EFECTIVO

COMAD



F E R I A
C O M A D
2018





DESDE HOY HASTA EL SÁBADO, EN EL RECINTO EXPOCORMA

Comad es el punto de encuentro para un rubro clave para la Región

No hay duda que los rubros forestal y maderero se han transformado en uno de los pilares de desarrollo para la Región del Bío Bío. Sin embargo, no se trata sólo de cifras auspiciosas sino de aportar a una mejor calidad de vida para las generaciones futuras; considerando las actuales ventajas tecnológicas, los avances científicos y una impronta sustentable muy acorde a los tiempos que corren.

Aquel es el espíritu que desde hoy se vivirá en la primera Feria de la Construcción en Madera y Sustentabilidad, Comad 2018, evento organizado por la Corporación Chilena de la Madera, Corma, y la Corporación de Desarrollo Tecnológico (CDT) de la Cámara Chilena de la Construcción. La cita se extenderá desde hoy hasta el sábado 17 de noviembre en el recinto ferial Expocorma, ubicado camino a Coronel.

Según explicó Francisco Lozano, presidente de Madera 21 y del Comité Directivo de la Feria Comad 2018, el objetivo de esta iniciativa es potenciar alianzas y generar nuevos negocios para promover la construcción industrializada y sustentable, además, de buscar consolidar a esta feria como un referente latinoamericano en la materia.

"Este evento busca ser una instancia de negocios en torno a los últimos sistemas constructivos en madera y sustentables; y durante la feria se podrá encontrar toda la oferta de soluciones que se proyectan a futuro. Además, será un punto de encuentro para generar con-

Durante la primera Feria de la Construcción en Madera y Sustentabilidad, se podrá conocer las nuevas tendencias en el uso de aquel material, el cual ofrece diversas ventajas a la hora de conservar el medio ambiente y mejorar la calidad de vida de los habitantes. El evento busca transformarse en un referente latinoamericano gracias a una variada parrilla que incluye muestras, exposiciones, seminarios y workshops.

fianzas en torno al uso de este material", sostuvo Lozano.

"Chile tiene una oportunidad tremenda de consolidarse en la región como un actor importante en construcción sustentable en madera y queremos que Bío Bío lleve la batuta en ese sentido", finalizó.

Instancia de encuentro

Entre los invitados a esta cita destacan las inmobiliarias, constructoras, ingenieros, arquitectos y público en general que quiera conocer los nuevos avances en materia de construcción en madera; así como normativas, sistemas constructivos, maquinaria adecuada y las soluciones actuales que se están dando en Chile. Todo ello a través de charlas, seminarios y exposiciones.

Experiencia ferial

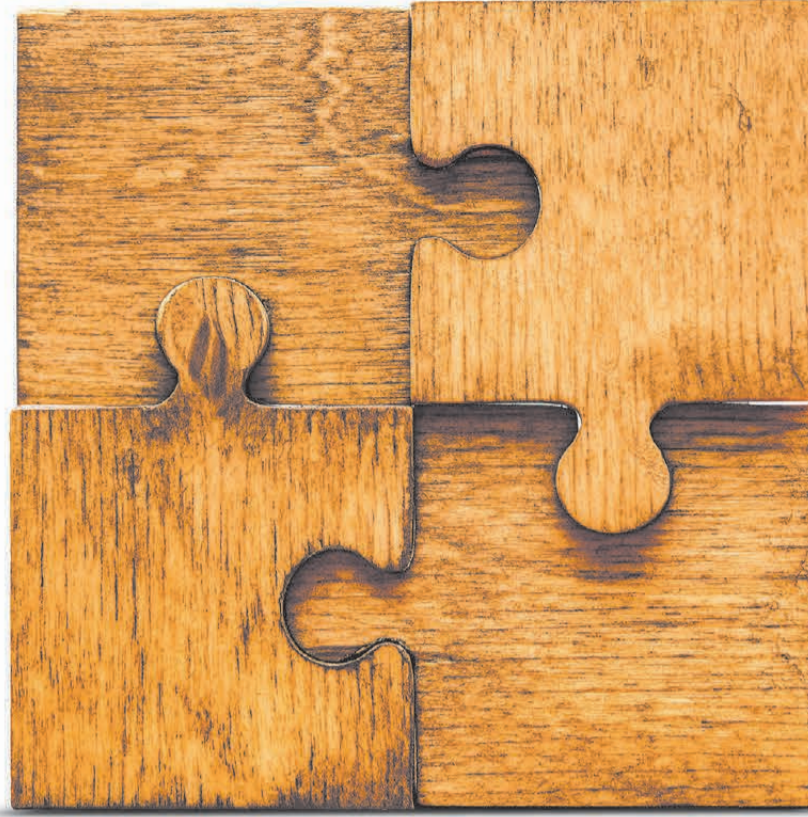
Francisca Lorenzini, gerente de Made-

ra 21 de Corma, comentó algunas de las motivaciones que dieron vida a este proyecto. "El desarrollo de la industria de construcción en madera estaba quedando un poco rezagada y vimos una oportunidad muy interesante a partir de la Expocorma que hacemos cada dos años en Concepción. Al tener este período liberado, surgió la idea de esta feria que tiene como propósito desarrollar toda la industria de valor agregado de la madera con foco en la construcción, y en el marco de los desafíos de sustentabilidad que posee el sector", comentó la ejecutiva.

Distintas novedades

En cuanto a algunos de los atractivos que tendrá el evento, Stefano Guerra, gerente de Ferias de Corma, destacó el caso de las innovaciones en materia de construcción sustentable en madera; con elementos tales como pannelería fotovoltaica, termopaneles, sistemas de aislación y calefacción. Estos aspectos también serán difundidos y explicados a través de instancias como workshops, seminarios y charlas internacionales.

Guerra agregó que "otra de las finalidades de la Feria Comad 2018 es que los asistentes puedan verificar en terreno y palpar con sus propias manos cuáles son los beneficios de los nuevos sistemas; y así desmitificar personalmente algunos mitos sobre el uso de la madera y todo aquello que involucra una construcción sustentable de viviendas, edificios y oficinas".



Una pieza fundamental en nuestro desarrollo.

Desde lo más puro de la naturaleza, a través de plantaciones forestales certificadas y sustentables, nace un elemento único en su esencia, y de características renovables: la madera.

En la Comad, CMPC se enorgullece de todo lo que hemos podido construir y evolucionar gracias a ella, desde su origen.

La sustentabilidad es parte de nuestra fibra.

cm[®]pc 

Nuestra fibra • Nossa fibra • Our fiber

COMAD ES IDEAL PARA ACTUALIZAR CONOCIMIENTOS Y GENERAR REDES

Vitrina de innovaciones técnicas y sustentables

Una exposición con más de 30 empresas inmobiliarias e instituciones internacionales permitirá conocer los avances más recientes en el área. Además, se realizarán torneos académicos, muestras de nuevos modelos, workshops y una atractiva agenda de seminarios. La producción creó una aplicación celular para que los visitantes no se pierdan detalles de esta feria inédita en Latinoamérica.



Desde hoy la Región del Bío Bío será escenario de la primera feria centrada en la construcción sustentable en madera de Latinoamérica. Se trata de una cita que busca ser un referente continental al ir de la mano con los nuevos tiempos; lo cual quedará demostrado en una serie de actividades y aplicaciones que tienen a la innovación como razón de ser.

A modo de anticipo, ayer se realizó una inédita gira tecnológica donde los inscritos fueron parte de un tour guiado a un edificio en madera y a una planta de prefabricación de elementos constructivos de ese material.

Generar redes

En la Expo de Comad participarán más de 30 constructoras e inmobiliarias; así como asociaciones de ingenieros y arquitectos, y servicios públicos de distintas partes del mundo. Todos ellos tendrán la oportunidad de interactuar directamente con 60 proveedores chilenos de casas prefabricadas, maquinarias y fabricantes de madera estructural, entre otros.

Durante los tres días, además, se realizarán cuatro exposiciones; incluyendo la muestra de soluciones constructivas por parte del Centro de Innovación de la Madera UC y Fundación Vivienda. A ello se suman los proyectos ganadores de la última edición de la Semana de la Madera: Mockups del Proyecto Torre Peñuelas y la instalación del corredor de madera desarrollado por alumnos de Arquitectura de la Universidad Técnica Federico Santa María.

Junto con lo anterior, también serán expuestos los proyectos de la convocatoria realizada a escuelas de arquitectura del sur de Chile para generar soluciones constructivas. Allí se expondrán distintos proyectos a escala, hechos en madera, y que muestran algún tipo de innovación en su producción o diseño.

Charlistas de lujo

Comad 2018 también contará con la participación de destacados especialistas nacionales y extranjeros que expondrán sobre las últimas innovaciones en construcción en madera.

Ese es el caso de Andrew Waugh, destacado arquitecto inglés pionero en el uso del CLT (contralaminado de madera para uso estructural) en una jornada donde se mostrarán casos emblemáticos de gran construcción en madera y donde, además, participarán expertos como la arquitecta brasileña Carolina Bueno o el ingeniero canadiense Marjan Popovsky.

Otro tema que se tocará en los seminarios será la productividad y sustentabilidad en la industria de la construcción, donde se podrán ver temas tan relevantes como la prefabricación, Industrias 4.0, y últimas tecnologías de productividad, entre otros.

Dentro de la agenda de seminarios también destaca el caso de "Construir el Futuro en Madera" desarrollado por el Programa "Polomadera" de la Universidad de Concepción; así como la realización de la Conferencia Nacional de la Madera, con destacados académicos provenientes de distintas instituciones y casas de estudios del país.

Con aplicación propia

Con el fin de facilitar la visita de los asistentes a la Feria Comad, los organizadores lanzaron una aplicación para celulares que mantendrá información en línea del evento. La plataforma está disponible para teléfonos con sistema iOS y Android, por lo que su descar-

Infraestructura lista para recibir al visitante.

El acceso a la feria es por la Ruta 160 y contará con más de 3 mil estacionamientos. Por Goggle Maps o Waze, se recomienda buscar por Expocorma, para recibir las indicaciones exactas.



ga es gratuita en la AppStore y en GooglePlay.

“La aplicación está adaptada para todas las necesidades de conectividad de la Feria. Permitirá que los asistentes sean guiados e informados de todo lo que estará ocurriendo en Comad. Además, incluye un chat interno entre los visitantes, lo que será una vía para generar nuevos negocios”, explicó Fernando Daza, subgerente de Desarrollo de Ferias de Corma.

Quienes descarguen la APP podrán ver el listado completo de expositores, seminarios, workshops, concursos, torneo de innovación y gira tecnológica, entre otras actividades. “Dentro de la Feria, el sistema informará en qué zona están, cuál es el sitio web de la empresa y su teléfono. Además, los usuarios

recibirán notificaciones en tiempo real y tendrán la posibilidad de iniciar sesión a través de distintas redes sociales.

Torneo de innovación

Pero no sólo en nuestra zona la Comad ya está haciendo la diferencia. Ayer los santiaguinos también fueron parte

de las actividades oficiales con la realización del “Demo Day”, el cual incluyó muestras de los proyectos finalistas del Torneo de Innovación para la Pequeña y Mediana Empresa Maderera, competencia impulsada por el Programa Estratégico Mesoregional “Industria de la Madera de Alto Valor” de Corfo.

Este desafío cumplió con visibilizar emprendimientos novedosos y potenciar alianzas entre Pymes madereras y startups innovadoras; ello con el fin de desarrollar nuevos productos, plataformas de capacitación e incluso mejorar procesos de operaciones o control de gestión.

“El material del futuro”

Francisco Lozano, presidente del comité organizador de la Comad 2018 comentó algunos de los aspectos que hoy prevalecen en el rubro de la construcción en madera y que muestran excelentes perspectivas para el desarrollo local.

“La construcción enfrenta dos grandes desafíos en el mundo y, por su puesto, en Chile: la productividad y la sustentabilidad. La primera se logra con industrialización de elementos, y es aquí donde nos interesa mostrar los avances que hay. La segunda se alcanza a través del uso de productos sustentables como la madera.

Es por esto que Comad 2018 será una muestra muy técnica y profunda en soluciones constructivas sustentables en madera y sus complementos”, explicó Lozano

- ¿Cuáles son las proyecciones sobre el uso de la madera en Chile y el mundo?

- Estimamos en un 18% la utilización de madera en construcción a nivel nacional, pero hay que considerar que la mitad de la construcción en Chile son departamentos, donde las estructuras de madera no se utilizan. Por esto, en Corma, a través de Madera21, trabajamos en cuatro ejes estratégicos para potenciar el uso de la madera en el rubro inmobiliario.

El primero es la investigación aplicada, que se realiza a través del centro de Innovación UC-Corma, donde estamos trabajando en normativas, sistemas constructivos y habitabilidad de construcción en madera para edificios de 4 a 6 pisos. También tenemos un área de transferencia, donde ya hemos construido dos barrios ecosustentables con un total de 400 viviendas en Chañaral y el Salado. El segundo eje es la comunicación, la cual realizamos a través de la Semana de la Madera, nuestro portal web que ya tiene cerca de 50 mil visitas mensuales, y la Feria Comad.

El tercero es la capacitación. Hacemos cursos sobre construcción y trabajo en madera. Finalmente, está el relacionamiento con el ecosistema. Trabajamos con todas las instancias relacionadas, aportando para sumar al desafío país.

- ¿Cuáles son las ventajas que harán que la madera se posicione en el futuro frente a otros materiales?

- La madera en la construcción sin duda tiene un tremendo potencial y Chile tiene una clara ventaja en esto. Hoy el cambio climático es una realidad y utilizar esta materia prima, renovable y reutilizable, sin duda ayuda a mitigar el efecto de los gases invernaderos.

Se habla bastante de su rol en los modelos de economía



circular, pero yo prefiero hablar de la bioeconomía; que es lo mismo, pero con recursos naturales y renovables como la madera.

Estamos del lado correcto de lo que le hace bien al mundo y, por lo tanto, tenemos una responsabilidad de aportar desde donde estemos para que el uso de la madera sea cada vez mayor. Claramente es el material del futuro.

POLOMADERA UDEC INVITA :

**SEMINARIO INTERNACIONAL
EN FERIA COMAD
VIERNES 16 NOVIEMBRE | 14:30 HRS**
RECINTO FERIAL CORMA | CORONEL



ANDREAS GERBER,
EFICIENCIA ENERGÉTICA,
ALEMANIA



DANIEL DOLAN
EXPERIENCIA EN USA,
ESTADOS UNIDOS



FRANE ZILIC
RESULTADOS EPCM
CHILE

SEMINARIO INTERNACIONAL | COMAD 2018

**CONSTRUIR
EL FUTURO
EN MADERA**



la vida mejora
cuando juntos encontramos
nuevas soluciones



renovables para una vida mejor

arauco

www.arauco.cl

Conocimiento aplicado a la industria nacional

Este año la Universidad de Concepción está en proceso de inscripción de al menos dos sistemas de madera en el listado oficial de soluciones constructivas del Ministerio de la Vivienda.

Una institución que busca ser protagonista durante la Comad 2018 es la Universidad de Concepción, en especial a través de su programa Polomadera, el cual busca generar vínculos entre la investigación en torno a ese material y sus usos concretos en la industria; siempre con el sello de la sustentabilidad.

En el marco del cierre del proyecto "Encadenamiento productivo, potenciando la cadena de valor de sistemas constructivos en madera", apoyado por Corfo, el Programa Polomadera aprovechará la Comad para realizar el Taller de Eficiencia Energética en la Construcción en Madera, además del seminario internacional "Construir el futuro en madera". Otro hito será la exhibición del pabellón en CLT que se construyó este año, y en el que participaron 40 personas beneficiarias del programa PDT, incluyendo empresarios y académicos.

Vale agregar que la finalización del proyecto "Encadenamiento" considera varios aspectos importantes para el rubro. Ese es el caso de una guía online de productos y servicios para la construcción en madera; además, de una estrategia de difusión en direcciones de Obras Municipales y en liceos de las regiones de Bio Bío y Nuble.

Proyectos CLT

Uno de los objetivos planteados por la Udec es potenciar el uso de la madera contralaminada o "cross laminated timber" (CLT) la cual es una tendencia que ha crecido con fuerza en el resto del mundo, pero que en nuestro país sigue restringida a pequeñas iniciativas y con una escasa transferencia al sector de la construcción.

Es por ello que este año la Udec ejecutó el Programa de Difusión Tecnológica (PDT) de Corfo "Proyectar, manufacturar y construir de forma sostenible con sistema de madera contralaminada, CLT", el cual busca sentar las bases para promover su uso a nivel transversal en el rubro constructivo.

Frane Zilic, director de Polomadera y arquitecto especialista en construcción en madera, explicó que existen características locales que indican que este nuevo sistema es una buena opción para potenciar el rubro. "Tiene que ver con el costo de la edificación general que existe en el país, similar a los valores del CLT en Europa, pero en condiciones de calidad y tiempo inferiores. Esta opción permite una edificación rápida, segura y más barata que el hormigón, la albañilería o el acero", comentó.

Presentación del módulo

Como parte del Programa de Difusión Tecnológica (2017-2018), la Udec realizó un seminario y cuatro talleres de especialidad para la edificación en CLT en Concepción, Talca y Temuco; los que estuvieron enfocados en las áreas de Arquitectura, Ingeniería, Eficiencia Energética e Instalaciones.

Desde hoy los visitantes de la Comad podrán ver parte del resultado de esta experiencia gracias a la presencia del módulo CLT elaborado por los 40 participantes del programa en un plazo de dos días para la obra gruesa, y un tercero para los detalles constructivos. El resultado es una vivienda



AL DÍA CON LA TENDENCIA INTERNACIONAL

UdeC a la vanguardia en el uso de tecnología CLT

Desde el 2014, el plantel penquista cuenta con el programa Polomadera, el cual, gracias al PDT de Corfo y el apoyo de especialistas italianos, construyó en dos días un módulo que será presentado en la Comad. Actualmente, están proyectando una torre de siete pisos con paneles contralaminados, la que sería la más alta de su tipo en Latinoamérica.



altamente resistente, con aislación térmica y de rápido montaje.

La aislación acústica es otra de las bondades del módulo en madera contralaminada. La ingeniera italiana Federica Morandi, doctora en acústica aplicada de la Universidad de Bologna, estuvo entre los asesores del proyecto de la Udec, y explicó que con la CLT se eliminan los ruidos.

"Una casa en madera CLT bien construida tiene un excelente nivel de aislamiento acústico, sin nada que envidiar a la cons-

trucción en hormigón o albañilería. El principio básico de la aislación acústica es que a mayor masa de la construcción, mayor aislamiento. Entonces, como el CLT tiene poca masa, hay que trabajar con sistemas de aislamiento optimizados para el sistema constructivo, y el resultado final es muy bueno", precisó la especialista.

Torre emblemática de CLT

La presencia de este módulo en la Feria Internacional Comad será sólo un anticipo

de los grandes proyectos que busca desarrollar la Udec. Ello porque la licitación "Obra Icónica en Madera" del Programa Estratégico Mesoregional de la Madera de Corfo, realizada a mediados de este año, permitirá el diseño de un proyecto de ingeniería y arquitectura para un edificio de siete pisos en madera contralaminada.

Actualmente, este proceso está siendo acompañado por un equipo de ingenieros nacionales e internacionales para el cálculo estructural. El estudio, además, apunta a la viabilidad del proyecto para su construcción, garantizando el cumplimiento de la normativa vigente para ser 100% habitable.

Vale agregar que la Torre CLT sería la más alta construida en madera de Latinoamérica; y busca posicionarse como un edificio competitivo con respecto a la alternativa tradicional del hormigón armado, principalmente por el ahorro en tiempo de ejecución, el que sería en cuestión de pocas semanas gracias a la facilidad que otorga el proceso de industrialización.



INFORMACIÓN COMERCIAL

CONCEPCIÓN: 41 23 96 800
SANTIAGO: 22 33 50 076

ediciones.especiales@diarioconcepcion.cl

F E R I A
C O M A D
2018

DUCASSE INDUSTRIAL

15, 16 y 17
de noviembre

—
*Visítanos en el stand (C13)
donde podrás conocer
nuestros productos.*



CHARLA TÉCNICA

**Sistemas corredizos para cajones,
puertas de closet y puertas de paso.**

Viernes 16 de noviembre, 12:00 hs

*Innova en tus proyectos
con productos **Ducasse Industrial**.*



PUERTAS DE PASO



PUERTAS DE CLOSET



PUERTAS DE MUEBLES



CAJONES

Para inscripciones
o mayor información visita
www.feriacomad.cl

Fono: (56) 22 477 3220
info@ducasseindustrial.cl
www.ducasseindustrial.com