

Cómo es la escena del blues local en la previa de la celebración de su día internacional

Sus propios protagonistas analizan su panorama actual, caracterizado por el aumento de músicos y de espacios dónde mostrar este estilo.

CULTURA&ESPECTÁCULOS PÁGS.26-27



ANDRÉS OREÑA P.

Las preocupantes cifras del suicidio adolescente en la Región

CIUDAD PÁG.16

Diario Concepción

Domingo 5 de agosto de 2018, Región del Bío Bío, N°3710, año XI

7106435 530017 | \$300

EN BASE A MICRODATOS LIBERADOS POR EL INE DEL CENSO ABREVIADO DE 2017

El Gran Concepción y sus cambios en los últimos 15 años

En el tema migratorio, por ejemplo, se nota homogeneidad entre las principales comunas.

En junio pasado, el INE liberó la base de microdatos del censo abreviado 2017. Antecedentes que permiten comparar varios aspectos del

Gran Concepción en relación a 2002, último año en que este sondeo fue aplicado correctamente. En el estudio "Transformación del

Área Metropolitana de Concepción: nuevas formas de ocupar el territorio", de DemoData de la UdeC, se analizan los cambios de composi-

ción de la población, traducido en tres ejes: movilidad intercomunal y transformación del centro, fenómenos de migración interna e interna-

cional, y la irrupción de la segregación en territorios históricamente reconocidos por la integración especial. CIUDAD PÁGS.10-11



FOTO:AGENCIA UNO

Mercado automotor está ofreciendo descuentos de hasta un 20%

ECONOMÍA&NEGOCIOS PÁG.21



FOTO:AGENCIA UNO

Expectativa vs realidad: las dificultades del nuevo gobierno de Piñera

Más allá de su promesa de campaña, que hablaba de "Tiempos mejores" en los primeros meses están quedando claro que las cosas no están saliendo como se planificaron. Temas como empleos de calidad y con mejores salarios, o el boom de inversiones, tardarán más de lo previsto. En este escenario, que también suma deterioro de las cuentas fiscales, el cobre asoma otra vez como la salvación.

POLÍTICA PÁGS.4 Y 6

EDITORIAL: CLAVES PARA ENTENDER LA DENOMINADA "REVOLUCIÓN 4.0"

ADMISIÓN CARRERAS SEGUNDO SEMESTRE 2018

ADMISIÓN SEGUNDO SEMESTRE 2018
PROGRAMAS ESPECIALES
DE CONTINUIDAD DE ESTUDIOS / VESPERTINO

INICIO DE CLASES 13 DE AGOSTO

MATRÍCULA GRATIS



Instituto Profesional
Virginio Gómez
Universidad de Concepción

www.virginiogomez.cl

Concepción | Chillán | Los Ángeles

Opinión

Verba volant scripta manent



Marcelo Díaz @marcelodiazd: Entiendo que el cardenal Ezzati anunció que no encabezará el Te Deum. Era lo único razonable, más allá del debate de fondo sobre si esta tradición debe mantenerse o no.



Loreto Bustamante: Está bien, pero te venden bolsas para llenarlas de productos que son de plástico... está bien partir por algo, pero es como paradójico... O no?



El tema de fondo es el compromiso de nosotros como padres con la educación de nuestros hijos.

Gerardo Varela, ministro de Educación.

ENFOQUE

Dos casos recientes, de hondo perfil humano, me han llamado la atención sobre la condición del adulto mayor en Chile. La muerte por frío de un anciano en situación de calle en Santiago, así como el asesinato y posterior suicidio de una pareja enferma y sola en Conchalí, me obliga a reflexionar sobre qué está pasando con nuestros abuelos.

En el primer caso, el fallecido se negó a ir a un albergue en medio de una fuerte ola de frío que azota el país. En el segundo, "un abuelo con cáncer mata a su mujer postrada y luego se suicida" (así tituló la prensa).

Soledad y abandono son las dos palabras que me quedan dando vueltas.

Un análisis de Libertad y Desarrollo de la Casen 2015 nos muestra que, "entre 1990 y 2015, los adultos mayores se han más que duplicado, de 1.306 a 3.076 millones de personas. El índice de envejecimiento se encuentra en aumento: existiría una relación de 86 adultos mayores (personas de 60 y más años) por cada 100 niños (personas me-

Adulto mayor: entre progreso y vulnerabilidad

ROGER SEPÚLVEDA CARRASCO
Rector Universidad Santo Tomás
Concepción- Los Ángeles



nores de 15 años). La mitad de los adultos mayores en Chile se encuentra viviendo en pareja (50,1%). Entre 2006 y 2009 el ingreso total de los adultos mayores ha crecido en un 22%, pasando de \$ 270.339 a \$ 329.869. En el mismo período de tiempo, 276.090 adultos mayores salieron de la pobreza. En el tramo entre los 65 y 69 años, un tercio de la población se encuentra ocupada".

O sea - a la luz de las cifras - se observan progresos evidentes en la calidad de vida de este

grupo etario: viven más años, son más autónomos, practican crecientemente actividades deportivas, sociales o de tiempo libre, y en muchos casos, son el soporte económico de la familia. Por ejemplo, para el caso español, han sido ellos quienes en medio de la peor crisis económica de la historia reciente del Reino peninsular (2008-2018), han dado la cara apoyando a hijos y nietos de muy diversas maneras.

Aunque tampoco es menos cierto que también para Espa-

ña, los ancianos (los más longevos del mundo junto con los japoneses) se sienten infravalorados por la sociedad en general, así lo manifestó un 68% de los consultados en un estudio reciente. No me sorprendería que en Chile nuestra situación no fuera muy diferente.

Ahora bien, por muy contundentes y positivos que sean algunos de estos datos empíricos presentados previamente, no alcanzan para explicar o dar buena cuenta del sufrimiento y dramatismo que encierran algunas situaciones como las ya referidas.

En suma, se puede hacer un balance agríndice, pero optimista de cara al futuro de la situación del adulto mayor en Chile, pues claramente se observan mejores reales en sus condiciones de vida. Sin embargo, persisten algunos problemas o focos grises que deben ser atendidos. Aquí la propia comunidad activa, las juntas de vecinos, los gobiernos locales, los centros de salud tienen mucho que decir y aportar en este aspecto.

CARTAS

Satisfacción al cliente

Señor Director:

Eran los primeros años del nuevo milenio, y la economía ".com" estaba floreciendo en lo que era su primera generación. Internet brindaba inéditas posibilidades y se empezó a hablar de que "el poder al fin está del lado de los consumidores". Infinitud de información disponible daba una sensación de transparencia inédita al mercado y las opciones del consumidor estaban a un click de distancia. Las empresas, atomizadas, sabían que podían perder o ganar un cliente en cuestión de segundos, o menos, gracias a alguna de estas variables. Más que un comprador, nuestro cliente ahora parecía un dictador.

Así finalmente surgió toda una industria y línea de especialización dedicada a fidelizar a los clientes. Ahora sí el cliente debía estar en la primera línea de prioridades de la empresa. Al fin y al cabo, la utilidad del accionista era consecuencia de una buena gestión con los clientes. Algo que se sigue manteniendo como ley inmutable hoy.

Pero el desafío de hoy es mucho mayor, ya no alcanza con hacer que el cliente esté satisfecho, sino que se debe tener una cultura "client centric" que le garantice una experiencia memorable.

¿Cuál sería la diferencia? La satisfacción al cliente se logra mediante la ejecución de un proceso impecable, que relaciona la expectativa del cliente con lo que recibe. Una cultura client centric se da en una organización donde el cliente ocupa el centro de todas las decisiones, buscando la constante innovación y agilidad desde todos los ángulos de la empresa para que repercuta en el frontline, en

Leopoldo Muzzioli Adani

Entre los profesores extranjeros que aportaron con su conocimiento durante los primeros 50 años de vida de la Universidad de Concepción, se pueden destacar a Alejandro Lipschutz Friedman y Leopoldo Muzzioli Adani.

El profesor Muzzioli nace en Módena, Italia, el 28 de agosto de 1902. Hijo de Amos y Margarita, casado con Alicia Vangoni, tuvieron dos hijos.

Recibe su Doctorado de Ingeniería en la Universidad de Bolonia, en 1925. En su patria fue agraciado con tres premios nacionales de Física. El premio "Toso" de la Universidad de Bolonia en 1926; este mismo galardón en 1927; y luego en 1928 obtuvo el premio Visconti Tenconi, del Instituto Lombardo de Ciencias y Letras de Milán. Más tarde, en 1952, la Universidad de Concepción lo distinguió con el premio científico Atenea.

Prestó servicios durante largos años en la Universidad de Concepción. Su venida a Chile se gestó en 1936, cuando era Director del Instituto de Física de la Universidad de Siena. Conoció entonces un llamado a concurso hecho a través de la Cancillería italiana, que tuvo como propósito proveer un profesor de Física en la Facultad de Ciencias Físicas y Matemáticas de la Universidad local.

Físico en constante superación y perfeccionamiento, muy pronto se distinguió como un académico de nivel excepcional. Su paso por la Facultad mencionada, por la Facultad de Ingeniería más tarde y por el Instituto de Física, es recordado por la comunidad universitaria local y nacional.

Participó en numerosos congresos científicos, tanto en Italia como en Chile, presentando en cada ocasión trabajos de alto nivel. En 1928 y 1929, concurre a congresos en Bolonia, Italia. En 1942 asiste a un

Encuentro Interamericano de Ingeniería en Santiago. Años más tarde participa también en la capital chilena en el Segundo Congreso Universitario y en la Primera Asamblea General de la Unión de Universidades Latinoamericanas. En 1962 presenta un trabajo de investigación en el Congreso Internacional de Ultracústica, en Padua, Italia.

Fue socio honorario de la Sociedad Chilena de Física y miembro académico de la Facultad de Ingeniería de la Universidad penquista.

El plantel de estudios superiores local lo nombró Profesor Emérito el 19 de abril de 1972, en reconocimiento de sus relevantes condiciones académicas y personales. Cabe destacar que fue autor de 70 publicaciones, entre las cuales hay obras de investigación científica de carácter docente y de divulgación de temas de física moderna. Sobresale, sin duda, la elaboración de una magnitud termodinámica nueva que denominó "Atropia", que ha sido de gran importancia tanto en Física como en Ingeniería.

En marzo de 1979, aquejado por un mal incurable que lentamente se había apoderado de este insigne investigador, Muzzioli dejó la Universidad. Meses después regresó a su patria, Italia, donde falleció a la edad de 79 años, el 31 de marzo de 1981.

Nota: Biografía publicada en el libro "Para una historia de la Universidad" de los profesores Augusto Vivaldi C., y Carlos Muñoz L., con motivo de los 75 años de la UdeC.

Las calles de mi ciudad

dicios alimentarios lo generan los hogares. Según un estudio de la Universidad de Talca, de una muestra de 311 personas en la Región Metropolitana, 95% de los encuestados indicó que bota alimentos de su refrigerador al menos todos los meses, 58% bota comida porque se le olvidó su existencia y 23% lo considera normal. Según la evidencia internacional, para muchas personas es necesario desperdiciar comida si se busca una dieta a base de alimentos frescos. Por otra parte, muchos botan alimento después de que estos excedieron su fecha de vencimiento. Es decir, la inocuidad alimentaria es un elemento clave en el debate de los desperdicios de alimentos.

La evidencia internacional indica que mitigar los desperdicios alimentarios a nivel de consumidor es complejo porque, muchas veces, implica modificar los hábitos de compra, almacenaje, preparación o consumo de alimentos en los hogares.

Entonces, la posibilidad de mitigar el hambre en el mundo con los desperdicios alimentarios dependerá, fuertemente, de la educación alimentaria del consumidor y un trabajo coordinado entre actores de las cadenas de suministro. Para Chile, con altas tasas de sobrepeso y obesidad, el desafío es lograr una dieta saludable al mismo tiempo que mitigamos los efectos negativos de la producción, comercialización y desperdicios en el medioambiente.

Andrés Silva Montes
Investigador Facultad de Economía y Negocios, U. Central



Alejandro Mihovilovich Gratz
Profesor de Historia y Geografía
Investigador del Archivo Histórico de Concepción

el lugar dónde se juega todo: lo que el cliente realmente siente y recibe cuando transacciona con nosotros. Y es un elemento cultural que recorre toda la empresa, está en la convicción de todos los miembros, está presente en nuestras decisiones, y hace a nuestro quehacer diario.

Una cultura client centric no pone excusas para no hacer bien su

trabajo, no se cubre las espaldas y mira a la cara a sus clientes.

Alberto Bethke

Desperdicios alimentarios

Señor Director:

En los medios de comunicación aparece recurrentemente que los

desperdicios alimentarios podrían ayudar a mitigar el hambre en el mundo. Si bien es cierto, es un objetivo noble y parece razonable tomar los alimentos que "sobran" y entregárselos a las personas que los necesitan, la evidencia internacional muestra una realidad distinta.

Entre el 40 y 50% de los desper-

Las palabras vuelan, lo escrito permanece

EDITORIAL

Claves para entender la denominada “Revolución 4.0”

Una de las diferencias no tan sutiles con el primer mundo, en relación con los aspiracionales, es su visión de futuro, que compartida tiene en cambio acompañada la iniciativa para hacer algo. Es decir, además de visualizarlo, se actúa para estar al ritmo de los hechos. En ese contexto, se encuentra la innovación avanzada y la manera de enfrentar las transformaciones.

Las llamadas revoluciones industriales, resultantes de una nueva tecnología, se suceden unas a otras, a finales del siglo XVII fue la máquina de vapor, la segunda, alrededor de 1850, trajo la electricidad y permitió la manufactura en masa, la tercera ocurre un siglo más tarde, a mediados del siglo XX, con la llegada de la electrónica y la tecnología informática de y telecomunicación. Esta vez, serán los robots integrados en sistemas ciberfísicos los responsables de una transformación radical, que los economistas han denominado la cuarta revolución industrial, o Revolución 4.0.

Se ha ofrecido cinco indicadores claves para entender sus implicancias: la primera es su establecimiento en las agendas gubernamentales, la segunda es que requiere tecnología, que combina infraestructura física con software, sensores, nanotecnología y tecnología digital de comunicaciones. Los laboratorios y empresas de punta, en algunos países europeos y EE.UU, concluyen en el potencial de aporte productivo a la economía mundial en cifras de decena de billones de dólares y un cambio completo en el mundo del empleo.

Para el común de los mortales, aunque ilustrados, los procesos involucrados parecen propios de la ciencia ficción; sistemas robó-



A diferencia de las otras revoluciones, esta puede tener como diferencia la velocidad, el alcance y el impacto en los sistemas. Así, en Alemania, por ejemplo, se trabaja desde 2013 para llevar su producción a una total independencia de la mano de obra humana.

ticos, que combinan maquinaria física y tangible con procesos digitales, capaces de tomar decisiones descentralizadas y de cooperar entre ellos y con los humanos. A diferencia de otras revoluciones, esta puede tener como diferencia la velocidad, el alcance y su impacto. Así en Alemania, por ejemplo, se trabaja desde el año 2013 para llevar su producción a una total independencia de la mano de obra humana.

En una edición del Foro Económico Mundial (WEF), realizada en 2016, participaron cerca de 2.500 representantes del mundo de los negocios, la política, la sociedad civil, la ciencia. Allí se presentó un informe estimando que hasta cinco millones de empleos podrían desaparecer en tareas que pueden asumir robots y softwares inteligentes de aquí a 2020, en los ámbitos administrativos y operativos, tanto como en el contable o el sector de la salud.

Hay un proverbio budista útil para la reflexión que corresponde; “el hombre posee la llave para abrir el cielo, pero es la misma que abre el infierno”, la dificultad reside es que la llave en cuestión no viene con instrucciones de cómo abrir una u otra puerta. Por una parte, está la responsabilidad de la ciencia para saber hasta dónde se puede llegar en el remplazo del ser humano, o el trabajador en este caso, y por otra, la más inevitable, que el mundo del trabajo ha de prepararse para esta evolución que no tiene escapatoria.

Para el mundo de la educación, es un imperativo para la capacitación en nuevas y diferentes competencias. Mientras se ocupa el tiempo en reformas de difícil detalle, el mundo avanza sin pausa alguna.

OPINIONES

Twitter @DiarioConce
contacto@diarioconcepcion.cl

FILA



EN EL TINTERO

Lo físico asociado al actuar y la conducta

Cesare Lombroso, en su obra “L’uomo delinquente”, pretende demostrar que los rasgos de la personalidad criminal siempre están asociados a anomalías físicas. Lombroso no llegó a afirmar de plano que los feos sean delinquentes, pero era más o menos lo mismo.

Resulta fácil pensar que para personas simples, que no gustan de analizar las ideas nuevas, es lógico creer que las taras físicas se encuentran marcadamente en bandidos y no tanto en los jovencitos de las películas, idea que Hollywood comparte con emocionante ingenuidad.

Es fácil ignorar que tales características pueden estar asociadas a la pobreza, a la mala alimentación, a las enfermedades y lesiones no tratadas, y que obviamente en grupos marginados la conducta delincente puede ser un modo de vida, por falta de oportunidades. De ahí a promover la idea que el que es feo, es

malo por naturaleza, sólo hay un paso.

Hasta en el romántico, almirado y lacrimógeno libro “Corazón” de Edmundo de Amicis, hay una despiadada descripción de un niño pobre que está en la escuela y que es más encimado sumamente malo. Describe el autor: “Hay algo que repugna en esa frente baja, en esos ojos torvos, casi ocultos por la visera de la gorra de hule, se come las uñas y tiene la ropa llena de lamparones”. En

contraste con los superhombres de Nietzsche, arios puros, raza escogida. Puede todavía haber muchos convencidos que hay harto de verdad en tan famosos autores, a pesar de abundante evidencia en contrario.

Es perfectamente posible que caritas bonitas escondan asuntos turbios y que otras más bien feas, puedan ser pozos de bondad.

PROCOPIO

Diario Concepción

Fundado el 20 de mayo de 2008 en la provincia de Concepción
Director: Mariano Campos Ramírez
Editor General: Francisco Bañados Placencia
Gerente General y Representante Legal: Claudio Suárez Eriz

Dirección: Cochrane 1102, Concepción
Teléfonos: (41) 2232200, (41) 2232236
Correo: contacto@diarioconcepcion.cl **web:** www.diarioconcepcion.cl
Twitter: DiarioConce **Oficina Comercial:** (41) 2232200

Oficina Comercial en Santiago: (2) 23350076
Suscripciones: 600 8372372 opción 2
Declaración de intereses en www.grupocopesa.cl/declaracion
 Copesa Impresores S.A., la que sólo actúa como tal.

Política

“El deterioro lo empezamos a observar desde 2010 y fue gradual, pero constante”.
Ariane Ortiz analista principal de Moody's

“Crear empleo es clave para evaluar la efectividad del Gobierno”
Bettina Horst economista investigadora de LyD

“Se ha crecido más, pero no es suficiente para activar el empleo. Ese va a ser el tema de fondo en los próximos meses”.
Eugenio Guzmán académico UDD

Luz María Astorga
contacto@diarioconcepcion.cl

“Todas las semanas de Gobierno son tremendamente complejas”, dice Bettina Horst, la economista investigadora del Instituto Libertad y Desarrollo. Le insisto en lo de estas últimas dos. Ella repite: la complicación está siempre. Pero no, sabemos que no. Con casi cinco meses en La Moneda, el Presidente y su equipo no habían recibido una granizada así de constante. De hecho, Sebastián Piñera pudo mantener hasta hace muy poco un conveniente bajo perfil con que esquivó riesgos mediáticos, memes y troleos. “Se le más tranquilo, ha madurado”, explicaban amigos y no amigos.

No duró mucho. Días atrás fue a México, a la XIII Cumbre de la Alianza Pacífico, y al cierre quiso referirse al presidente del BID, Luis Alfredo Moreno: “Dicen que el perro es el mejor amigo del hombre y yo digo que Luis Alberto ha sido uno de los mejores amigos que ha tenido la Alianza del Pacífico”. Santos, el mandatario colombiano saltó: “No, me resisto a hacer ese chiste. No sé si en Chile tienen la misma expresión, pero ¿el mejor amigo de la Alianza por perro?”

De vuelta en Santiago vinieron otras bromas: quitarle el jockey a un feriante, cortarle un mechón de pelo a la intendenta Karla Rubilar en una inauguración, discursar en Rapa Nui confundiendo a Baldomero Lillo con Eusebio Lillo...

Para qué seguir. Es lo anecdótico. Conocemos las *piñericosas*. El mandatario volvió a ser como el de 2010, mientras algunos ministros -Santelices, Valente y Varela- incendiaban la galería con declaraciones provocadoras (como el “Bingo” para arreglar techos de colegios), mientras la titular de la Mujer, Isabel Plá, decía a La Tercera: “Reconozco que la Presidenta Bachelet es la mujer más importante en la historia de Chile”.

El desorden precedió a la granizada.

Porque luego vinieron las encuestas Cadem y Critería, en que el mandatario baja su aprobación al 49% por primera vez (en el caso de la Critería marcando una caída de 11 puntos en un mes) y sube la desaprobación al gabinete (55%). Días más tarde se sumó la Adimark, indicando que la desaprobación al Presidente subió del 25% en marzo al 41% en julio. En los sectores medios, según el sondeo, el respaldo cayó 6 puntos (quedando en 50%), lo que se relacionaría con el enfriamiento de las expectativas económicas relacionadas con los prometedos “tiempos mejores”.

No se puede vivir de sondeos que no cumplen los estándares internacionales y que en las pasadas presidenciales demostraron su debilidad, pero... a la larga marcan tendencia.

Golpes internos y externos

Las nubes pasaron de grises a negras.

Entonces el INE informó que el desempleo en el trimestre móvil abril-junio, meses en que la economía más que dobla a la del gobierno anterior, ¡subió! 7.2% promedio nacional, 7.9% promedio en Bío Bío (donde las mujeres desempleadas marcan 8.9%).



FOTO.AGENCIA UNO

LOS TIEMPOS QUE VIENEN

Expectativa y realidad: el bajón que amenaza a la administración Piñera

¿Mejores? ¿Peores? Más allá de la promesa de campaña, de ideologismos, pesimismo y desencantos, está claro que las cosas no van saliendo como se planearon. O se esperó. Que los empleos de calidad, con buenos salarios, van a demorar. Que el boom de inversiones también. Que las clasificadoras del mundo nos miran con ceño medio fruncido. Que los mercados, como dijo el presidente del Consejo Minero, quieren saber qué tan fiables somos. Y que, una vez más, el cobre es barra salvadora. ¿No será pedirle mucho?

Y luego, la clasificadora Moody's lanzó el trueno: recortó la calificación crediticia de Chile desde AA3 a A1, producto del deterioro de las cuentas fiscales.

El paraguas de Hacienda se abrió *ipso facto*: su titular, Felipe Larraín,

responsabilizó principalmente al gobierno bacheletista. Ariane Ortiz, analista principal de Moody's dijo entonces:

“El deterioro lo empezamos a observar desde 2010 y fue gradual, pero constante. En agosto 2017 pusimos

en perspectiva negativa y parte de la razón por la cual no bajamos la nota ese año fue porque queríamos ver cuándo podían cambiar las perspectivas económicas y fiscales del nuevo gobierno y entonces tomar una decisión.

Ya lo vieron y decidieron. (Fitch y Standard & Poor's nos habían bajado la nota en 2017).

Larraín quiso seguir polemizando. Y una editorial de El Mercurio le recomendó: “Más que seguir insistiendo en la débil gestión anterior, la autoridad debe colocar en la agenda los temas de futuro que generen un cambio de dirección”.

Después vino el golpe interno: el informe trimestral del Banco Central que alerta sobre la lentitud de la inversión, el bajo desempeño de los negocios, la lenta actividad en venta de bienes y servicios de consumo y el estancamiento del empleo (la mayoría dijo no estar por invertir ni contratar, por ahora).

Solo el mundo minero puso la nota prometedora: 180 empresarios consultados dieron cuenta de un mayor dinamismo en la inversión, aunque lejos de lo observado en 2011-2013.

Y como dato aparte, pero ingrediente importante del guiso ¿o desaguado?, al cierre de julio se puso lápida a dos antiguas empresas: Iansa y Suazo, en la zona del Maule. No le dan los números. El Gobierno prometió ayudar a los más de 6 mil trabajadores que quedaron en la cuneta.

Pero ¿cómo se compatibiliza esto con una economía que crece más y que, incluso, el mercado anticipa que en junio había superado el 5%?

Continúa en pág. 6

ser renovables es



Compartir, materializando los proyectos de equipamiento e infraestructura surgidos de los procesos de participación. **Compartir**, construyendo el Campus Arauco en alianza con Duoc UC y un Centro Cultural con biblioteca y teatro. **Compartir**, gestionando la edificación de viviendas para los trabajadores y la comunidad. **Compartir**, impulsando un programa de investigación marina y monitoreo del Golfo de Arauco. **Compartir**, creando un vivero de 100 hectáreas y una Escuela de Viveristas. **Compartir**, dando mayores oportunidades de desarrollo a niños y jóvenes a través de la Fundación Educacional ARAUCO.

La modernización y ampliación de la Planta Arauco, en la Región del Biobío, busca aportar a mejorar la vida de las comunidades vecinas y contribuir al desarrollo sustentable del país.

renovables para una vida mejor | **arauco**

www.arauco.cl

Política

Viene de pág. 4

El camino largo

No, definitivamente no todas las semanas tienen la misma complejidad.

No sería justo ni pertinente evaluar y proyectar el Gobierno por estos meses. Pero vale tener claro lo que por obvio puede quedar de lado: Piñera ganó con alto porcentaje (54,57%), pero pocos votos porque más de la mitad de los chilenos no participó, equivalentes a un cuarto del padrón electoral. Su triunfo se dio en el contexto de economía mediocre y de desprestigio político, porque buena parte del chileno medio y bajo lo respaldó con expectativas de más trabajos y mejores sueldos. Fue la promesa. Otros, porque se revertirían cuatro años de baja inversión, lo que redundaba directamente en la creación de trabajo. Y los empresarios, bueno, porque podrían desarrollar sus proyectos, destrabar iniciativas y bajar la tasa de impuestos.

“Los chilenos quieren trabajar, mantener a sus familias, cubrir las necesidades básicas y, sin duda, crear empleo es clave para evaluar la efectividad del Gobierno”, asegura Horst, aludiendo a que el camino es largo, no la cosa “fácil de entregar, como el Bono Marzo”.

Los “tiempos mejores” suponían economía expandiéndose alrededor del 4%, fin al despilfarro fiscal, revisión de 23 programas sociales y recorte de gastos ineficientes. A lo largo de cuatro años se crearían sobre 600 mil puestos. Mucha gente vio una luz de salida y los mercados se animaron. Enero y febrero fueron meses de entusiasmo. Luego vino un bajón.

“Se ha crecido más pero no es suficiente para activar el empleo. Ese va a ser el tema de fondo en los próximos meses e incidirá en el respaldo. Cuando sales electo, gran parte del apoyo es “prestado”, no incondicional. Y lo que viene va a estar muy relacionado con lo económico”, dice Eugenio Guzmán, decano de la Facultad de Gobierno de la Universidad del Desarrollo, quien no visualiza en adelante una caída sistemática de la aprobación. Añade:

“¿Cuánto está dispuesta a esperar la gente? Bueno, es cierto que las personas responden a las expectativas y a la capacidad del Gobierno de aplacarla y contenerlas. Si después de seis meses no encuentras trabajo, si tienes problemas salariales o crediticios, entonces el tema adquiere otra dimensión. Creo que el Gobierno se va a centrar en eso. Es de sentido común”.

Horst añade: “Tengo o no tengo trabajo es una de las variables importantes. Pero no es algo instantáneo. Tal como disminuir la delincuencia son cosas difíciles, toman tiempo”.

¿Por qué tardan las inversiones que son las que crean empleo? Del boom solo escuchamos anuncios.

- Mejorar el clima de inversiones, destrabar proyectos, generar condiciones institucionales para que los inversionistas estén de nuevo dispuestos a invertir acá, demora. En esto es importante también la reforma al sistema de impacto ambiental (rección enviado al Parlamento).

Guzmán agrega:

- Cuando una pregunta por qué demoran, te dicen “estoy creciendo, pero no sé lo que me va a significar una nueva contratación por lo de la reforma laboral; no sé cuál será su impacto en la rentabilidad”.

Si es posible, se reemplaza por máquinas.

Lo más difícil

Cuando Moody's bajó la calificación A Chile, ni autoridades y políticos hablaron del tema peso pesado en cuanto a cómo nos están viendo en el mundo: la productividad de nuestra economía estancada hace más de una década que requiere reformas estructurales.

Nadie dice nada, aseguran analistas, porque el asunto golpea al primer mandato de Bache-

let, al primero de Piñera, al segundo de Bachelet y ¿al segundo de Piñera? Está por verse.

El punto es que mejorar la productividad implica políticas de largo aliento, nada fáciles e impopulares.

Dicen que el gobierno anterior abordó bien uno de los cuellos de botella: el precio de la energía. Pero están pendientes los severos problemas en calidad de educación, capacita-

ción “pertinente” a los trabajadores (o sea, útil para lo que hacen), déficit en infraestructura y la grave caída de la calidad política porque eso, al final, es la caída del aparato público.

Y modernizar el Estado supone lleva a conflictos tremendos con los grupos de presión, los contratistas, proveedores de servicios, parlamentarios y políticos. O sea, a todos los que lucran hoy.



FOTO:ARCHIVO / DIARIO CONCEPCIÓN

Herida abierta

Para Libertad y Desarrollo, en términos generales, lo que ha hecho el mandato piñerista ahora obedece a en buena medida a lo que prometió. “Nosotros vemos coincidencia entre los discursos campaña y lo que se implementó. Eso coincide con las prioridades de la

gente, los cinco ejes centrales: infancia, seguridad ciudadana, salud oportuna, Araucanía y derrotar la pobreza”, asegura Bettina Horst.

Y, también, la recuperación económica, pero “lamentamos que no se haya abordado la rebaja del impuesto a las empresas, tal

como había sido planteado en la campaña. Es una de las expectativas que había y que no se va a cumplir, en parte por déficit fiscal. Así y todo, creemos que se pudo haber hecho un esfuerzo adicional. Se perdió la oportunidad”.

Horst comenta:

- Si uno le preguntaba en enero a un empresario por su ritmo de inversiones, nadie iba a decir cuánto ni cuándo. No es una cosa mágica. Y hay algo a considerar: se arrastran incertidumbres, en la reforma laboral existen porque depende de cómo se interpreten las disposiciones... Pero los empresarios están dedicados a ganar, no van a aplazar inversiones por hacer un gallito. Además, la mayor parte del empleo viene de las Pymes, que no están pensando estratégicamente.

Un abogado y político, sin nombre ni partido para estas declaraciones, comenta:

“Yo pregunto, ¿cuánto de eso es show de la derecha económica porque Piñera y Larraín hasta aquí no se han mostrado dispuestos a bajar impuestos? Hay un gallito entre derecha política y derecha económica. Estaban convencidos que les iban a dejar los impuestos en la tasa de hoy, que no seguirían aumentándolos. Sin embargo, no sucederá por problemas de finanzas públicas, porque no es fácil compensar ingresos, porque no tienen mayoría parlamentaria y porque la reforma de Bache-

let no ha llegado a régimen como para evaluarla seriamente, más allá de ideologismos”.

Así, lo probable es que los próximos meses el mercado laboral no muestre mayor cambio. Para Benjamín Sáez, de la Fundación Sol, Chile “seguirá teniendo el segundo mayor PIB per cápita de la Región, pero con grandes contrastes y con un salario mínimo (\$276 mil) que no alcanza para las necesidades mínimas de la pobreza. Y con un 70% de los trabajadores ganando \$550 mil”.

Sacando cuentas

¿Cómo viene la mano?

Las cuentas no se anticipan malas. “Ganaron el gobierno en un momento en que el ciclo internacional había pasado su peor minuto, lo que se expresa en el precio del cobre (en estos meses en torno a US\$3 por libra), elemento decisivo en nuestra economía por la actividad interna y la recaudación fiscal. En ese escenario, agrega, con reactivación e inversiones mineras, doblar el crecimiento del mandato bacheletista o incluso más es realista y muy probable. “Ahora el Gobierno va a tener esa cifra o más; mejorarán los ingresos fiscales, cosa

que ya comenzaba a suceder durante el último trimestre de 2017, por el mejor precio del cobre. Y se ve más o menos despejado 2019, pueden tener una buena performance. Bueno, dependerá también de la guerra comercial que -a pesar del ruido- lo más probable es que no siga adelante. Los chinos, tal como lo hizo la UE, se sentarán a conversar con Trump. Las medidas proteccionistas también le pegan a presidente de EE. UU., eso lo saben bien sus asesores”.

¿Y de ahí en adelante?

- Presumiblemente van a tener un mejor rendimiento que el gobierno anterior. Pero, aun cuando se enredaran un poco las cosas, para ganar las municipales y presidenciales van a recurrir, sin ningún empaco, a medidas factibles o, incluso, a aumentar la deuda pública, porque con 2 o 3 puntos más del PIB por una vez no pasará nada. Pueden reajustar el Pilar Solidario, mejorar la gestión en salud, asunto de gran impacto... Considera que, además, al frente no tienen oposición, sino a tipos completamente perdidos.

Horst retruca:

- Si bien no tienes una oposición articulada en un proyecto alternativo,

si tienes oposición en el Congreso, que te hace muy difícil avanzar en las materias que quieres impulsar. Tienen claro el decir “NO”. Y generan fracturas, están divididos ellos mismos, todo se enreda, te lleva a la política chica... existe un grupo importante de políticos contrarios al gobierno.

Como sea, para Horst lo fundamental es que “el legado de Piñera tiene que ser más de fondo, algo estructural, no de administración como fue el primer gobierno porque “no puede ser que llegue otro gobierno que destruya un buen comportamiento como el que habíamos tenido”.

Por ahora, anticipa:

“Si a fin de año las cifras económicas no acompañan al discurso que se instaló en la campaña y en las expectativas, si no existen señales claras de recuperación importante del empleo, de los salarios y de las inversiones, el segundo año será difícil. Ahora es clave la capacidad política del gobierno para manejar expectativas”.

OPINIONES

Twitter @DiarioConcepcion
contacto@diarioconcepcion.cl



SUMA A LOS QUE MÁS QUIERES

SUMA PLANES ADICIONALES

por **\$11.500** c/u

Mensuales equipo propio

Incluye:

35
GB

MINUTOS LIBRES
A 300 NÚMEROS

Con estas
RRSS LIBRES

SUSCRIPCIÓN
GRATUITA A
Claro
video

Portándote desde un Plan L



Contrata en: 800 171 171 | clarochile.cl



Con Claro
nada te detiene

Promoción válida para contrataciones realizadas entre el 01/08/2018 y el 15/08/2018, ambas fechas inclusive, por clientes personas y Pyme que contraten planes persona. El cargo fijo promocional del "Plan Súmame Adicional" corresponde al 50% del valor del cargo fijo normal (\$23.000) y se mantendrá vigente mientras el Plan Base que da origen a la promoción se mantenga vigente y activo. Planes Súmame Adicionales deben ser contratados con equipo propio, bajo el mismo RUT que contrata el Plan Base y estar asociados al mismo documento de cobro, con un límite máximo de 3 Planes Súmame Adicionales por RUT. Para hacer efectiva la promoción, al menos uno de los números debe ser portado y contratar un Plan Base de la oferta vigente (aplica para planes L, XL, Premium Libre y Premium Black Libre). Se prohíbe compartir el servicio de datos con otros dispositivos. Servicios solo aplican para uso dentro del territorio nacional continental. Navegación en Redes Sociales no incluye acceso a enlaces externos ni videollamadas. Messenger no incluye llamadas de voz. Suscripción promocional por 12 meses a Claro Video se mantendrá vigente mientras el suscriptor mantenga activo el Plan afecto a la promoción; promoción no incluye "pago por evento o costo de arriendo de películas y/o contenidos". Oferta no acumulable con otras promociones. Contratación sujeta a evaluación comercial. Infórmate previamente de las características, condiciones y cobertura en www.clarochile.cl. Bases en la Trigésima Octava Notaría de Santiago, de doña María Soledad Láscar Merino. Todos los valores incluyen IVA. Basado en el análisis de Speedtest Intelligence de Ookla, según los datos obtenidos en el primer y segundo trimestre del año 2018. Las marcas registradas de Ookla se usan bajo licencia y se reimprimen con permiso.

Política

FRASE

“Las dotaciones están establecidas por ley, por lo que tendrían que ser objeto de una discusión parlamentaria nueva”.

“El análisis criminal nació acá, mucho antes de la Ley de Fortalecimiento del Ministerio Público”.

“Creo que (el terremoto) puso a prueba nuestras capacidades y sacó lo mejor y lo peor de los seres humanos”.

Carolina Abello Ross
carolina.abello@diarioconcepcion.cl

La ceremonia de asunción de la nueva fiscal regional, el pasado jueves, Marcela Cartagena, fue la última ocasión en que su ya antecesor, Julio Contardo, pisó el edificio de la Fiscalía Regional, donde aprovechó de despedirse de quienes lo acompañaron por su paso de ocho años a la cabeza del organismo.

Días antes, concedió una entrevista a Diario Concepción, donde confirmó que postuló a la Fiscalía Regional de Maule, y que además tiene otros ofrecimientos laborales en el ámbito privado y público.

“Me críe con la Reforma Procesal Penal, soy de los primeros fiscales de Chile y tengo un gran cariño por la institución. Siempre que exista la posibilidad de seguir aportando desde dentro sería una alegría y un privilegio. Maule sería una linda posibilidad”, dijo Contardo.

-¿Cómo ve el Ministerio Público de los primeros años a lo que es ahora?

- Es como mirar a una persona crecer, partimos del desconocimiento, porque era un proceso que se instalaba, era un cambio cultural, no sabíamos cómo recibiría la gente la reforma, cómo íbamos a interoperar, con una estructura basada en estudios universitarios, pero no en hechos concretos ni en la práctica. Esto fue creciendo al aprender a hacer el trabajo, a articularnos con los otros órganos del Estado, con modificaciones legales, entonces crecemos como cualquier persona, hoy asumiendo la mayoría de edad. Los 17, 18 años para una institución pública es poco, son instituciones jóvenes. Durante el fiscal Guillermo Piedrabuena fue una etapa de instalación absoluta, con Sabas Chahuán fue un tremendo trabajo de consolidación, y hoy con el fiscal Jorge Abbott, que pretende mejorar la calidad de nuestro servicio con una institución consolidada. Ahora viene la mejoría continua de nuestros servicios.

-¿Y cómo cree que hoy los percibe la ciudadanía?

- Creo que nuestra función está más clara en la sociedad. Hoy se distingue de la labor del juez, pero aún hay desconocimiento de cosas más concretas, pero ya hay una diferenciación. Lo que es relevante es ahondar en los espacios de confianza entre el Ministerio Público y la sociedad organizada, las instituciones y la Fiscalía, tenemos que convencer que nues-



FOTO: ISIDORO VALENZUELA M.

JULIO CONTARDO, EX FISCAL REGIONAL DEL BÍO BÍO

“Si queremos entregar un mejor servicio, necesitamos más fiscales”

En su última entrevista como jefe regional de la institución, analizó temas de contingencia y pidió más recursos para el Ministerio Público. **“El sistema se lo merece”**, planteó.

tro trabajo es de mejor calidad para que las personas nos entreguen información. Todavía cuesta, a veces se cree que la denuncia no va a tener ningún efecto, incluso hay operadores públicos que dicen, oiga no denuncie porque esto no va a tener ningún efecto, y eso le hace daño al sistema, porque si no se denuncia no se conoce la realidad delictual ni nos da la oportunidad de prestar nuestro servicio.

En ese sentido, Contardo destacó la creación, en Bío Bío, de los Planes de Persecución Penal, que dieron origen a las Unidades de Análisis Criminal y Foco, hoy aplicadas en todo Chile.

“El análisis criminal nació acá, mucho antes de la Ley de Fortalecimiento del Ministerio Público, que dice relación con tener equipos de trabajo. Hoy, es distinto cuando llega un fiscal a decirle a una comunidad que va a combatir un foco delictual a esperar que la persona denuncie. Fue un cambio fundamental”.

- Antes de la Ley de Fortalecimiento del Ministerio Público, la principal queja de los fiscales era la gran cantidad de causas que tenía cada uno, con cargas de trabajo superiores a las proyectadas antes de la Reforma, ¿cómo está ahora esa situación?

- Yo creo que las cargas laborales, los sistemas de turnos, siguen siendo extenuantes. Creo que con el paso de los años un fiscal ya no es capaz de desarrollar todas estas funciones, audiencias, juicios, tomar declaraciones. Además, hay traslados, licencias médicas, que van afectando el tema. Esto ha menguado un poco porque en la Región ha habido una disminución efectiva de delitos, y porque el trabajo de la Unidad de Análisis ha logrado retirar de circulación a bandas prolíficas, y eso va disminuyendo la carga laboral diaria de la Fiscalía. Pero sí, si queremos entregar un mejor servicio, requerimos más fiscales y con más especialidades. Hoy la especialización nos permite entregar un mejor servicio, no solo en la persecución penal, sino que también en la atención de usuarios, donde también hemos sido innovadoras, contactando a la víctima a menos de 24 horas de ocurrido el delito, pero sólo en los de mayor gravedad, y eso es lo que queremos ampliar, pero necesitamos más recursos. Sin embargo, las dotaciones están establecidas por ley, por lo que tendrían que ser objeto de una discusión parlamentaria nueva, y creo que el sistema se lo merece. Si como Estado queremos mejorar la persecución penal, modernizar las policías, tenemos que tener más fiscales.

“27-F: Superamos la prueba”.

El 1 de agosto de 2010, Julio Contardo, asumió como fiscal regional. Antes de eso fue el fiscal jefe de Concepción, por lo que recordó esos meses como su momento más difícil en el Ministerio Público, ya que debieron concentrarse en las consecuencias del terremoto, como los saqueos y las destrucciones de edificios.

“Creo que puso a prueba nuestras capacidades y sacó lo mejor y lo peor de los seres humanos. Tuvimos momentos muy duros.

Como Fiscalía no paramos un solo minuto, hicimos audiencias en comisarías, no sabiendo de todo nuestro personal, con investigaciones muy complejas. Estábamos en el foco de la noticia nacional e internacional, y no nos dábamos cuenta. Creo que el ícono de eso fue la causa del Alto Río, que marcó un cierre para nosotros. Creo que superamos la prueba.

Contardo cierra su ciclo con varias investigaciones que están en el foco de la noticia, como MasVida, la explosión en el Sanatorio Alemán y las indagatorias por los abusos dentro de la Iglesia Católica.

“Es un gran desafío que hemos asumido los fiscales regionales: dirigir estas investigaciones de connotación nacional, formar y dirigir equipos de trabajo. MasVida avanza en forma satisfactoria, cada fiscal se hizo cargo de una arista distinta. Hay hechos que son constitutivos de delito, hay querrelas por parte del Servicio de Impuestos Internos y la Superintendencia de Isapres, que son relevantes en términos de lo que se está persiguiendo. Es de largo aliento, pero va bien aspectada, pero no se vislumbran formalizaciones a corto plazo”.

- ¿Y en el caso del Sanatorio Alemán?

- Ahí ya acotamos el trabajo del sitio del suceso, que fue extremadamente complejo, porque tampoco disponemos de peritos en todo el país y requerimos aportes desde Santiago, para configurar



FOTO: AGENCIA UNO

un peritaje que englobara las causas del siniestro. Ahí está la PDI y Carabineros trabajando en conjunto y en los próximos meses definiremos las formalizaciones. Quedan diligencias pendientes.

- ¿Y Asipes?

- Hay que recordar que a mí se me entregó Corpesca, que tenía

incluida la arista Asipes. Esta última avanzó más lento, tiene diligencias pendientes. Tiene 40 y tantos tomos, evidencia que ocupa bodegas, y se ha trabajado con la PDI. Corpesca está asignada al fiscal Xavier Armendáriz, en Santiago, pero aún no sabemos qué va a pasar con la arista Asipes.

Días después de la entrevista, se

Las sentencias condenatorias

tuvieron una tendencia al alza, pasando de 11.512 en 2011 a 12.480 en 2017, lo que implica un aumento de 8,5%.

Los archivos provisionales

de causas se redujeron progresivamente, pasando de 46,8% en 2011 a 41,4% en 2017.

conoció que el fiscal nacional, Jorge Abbott, asignó Asipes a la nueva fiscal regional de Bío Bío, Marcela Cartagena.

- ¿Cuál es la realidad de la Región del Bío Bío en los casos por abusos en la Iglesia?

- La Fiscalía Nacional ordenó la designación de fiscales preferentes, y en Concepción y Chillán ya lo hicimos, con los fiscales Sergio Caro y Marcia Venegas, respectivamente. En cuanto a investigaciones, dimos cuenta de cuatro investigaciones vigentes, una en Concepción y tres en Ñuble. Hay otras, pero que están en revisión, y a la espera de asignaciones a los fiscales preferentes.

OPINIONES

Twitter @DiarioConce
contacto@diarioconcepcion.cl

¡ESTA VEZ NOSOTROS
HEMOS SIDO PREMIADOS
POR USTEDES!
¡MUCHAS GRACIAS!

2018
CERTIFICADO de
EXCELENCIA

tripadvisor

Orgulloso ganador
de un Certificado de
Excelencia 2018

Gracias por sus
excelentes opiniones.

CASINO
MARINA DEL SOL
TALCAHUANO

Ciudad

Metodología: se visualizó a partir de los microdatos publicados a nivel de personas y manzanas.

Fuente: El INE liberó la base de microdatos, que permite analizar a nivel de región, provincia y comuna.

DemoData UdeC: espacio de investigación integrado por profesionales y estudiantes universitarios.

RADIOGRAFÍA AL CONCEPCIÓN METROPOLITANO

Los nuevos penquistas

En junio el INE dejó a libre disposición la base de microdatos del censo abreviado de 2017. El centro de estudios DemoData UdeC analizó las nuevas formas de ocupar el territorio en el Concepción Metropolitano y estos son los resultados.

Javier Cisterna Figueroa
javier.cisterna@diarioconcepcion.cl

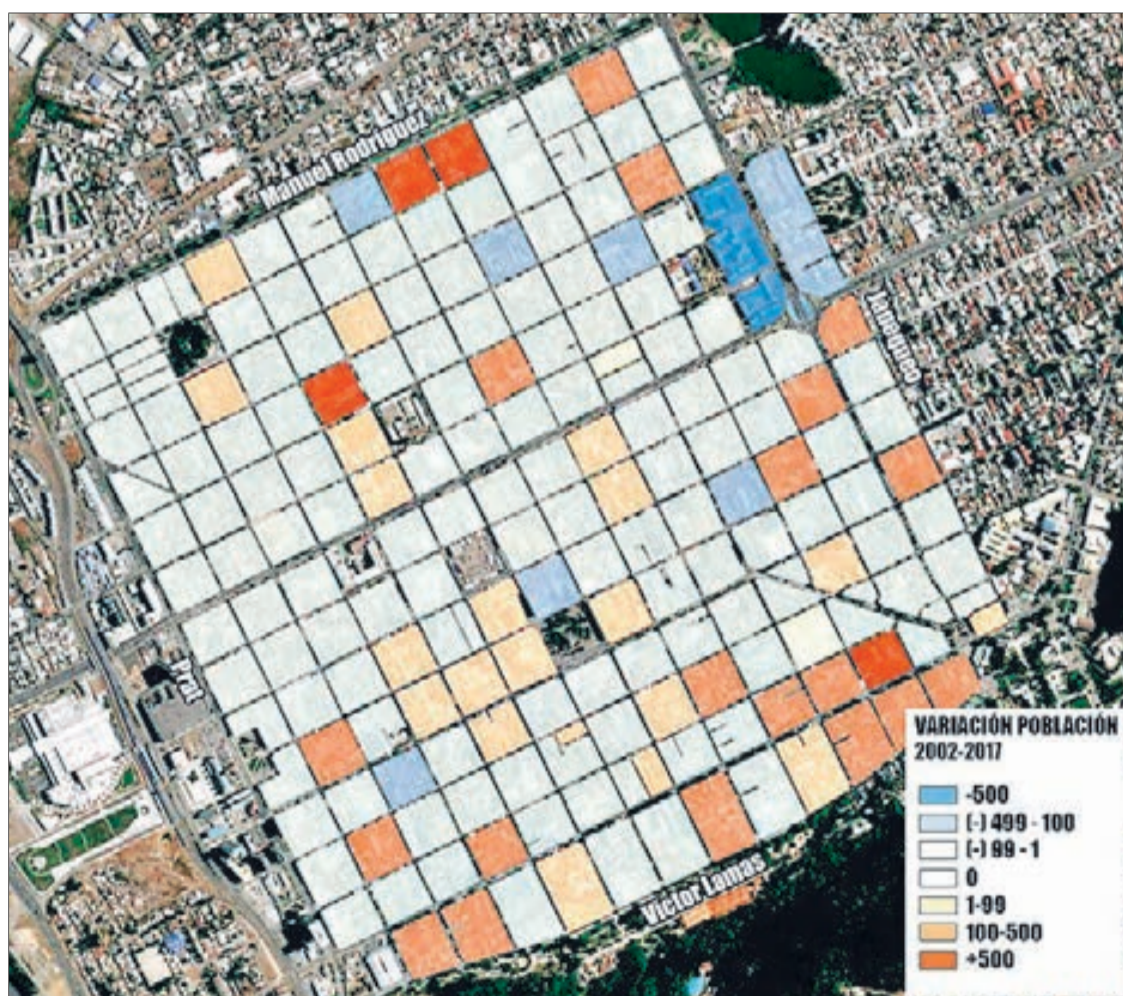
Los cambios demográficos del Área Metropolitana de Concepción (AMC) se han hecho evidentes con los resultados del censo abreviado de 2017. En cuanto a números, el instrumento devela que la intercomuna —correspondiente a la totalidad de la provincia penquista a excepción de Florida, por su naturaleza rural— alberga un total de 985 mil 34 habitantes y 354 mil 514 viviendas.

Asimismo, entre 2002 y 2017, comunas del AMC han modificado fuertemente su fisonomía. San Pedro de la Paz es muestra de aquello. En 25 años (del censo de 2002 al de 2017), el territorio que en 1995 transitó de ser un sector de Concepción para constituirse en administración municipal, sumó 65 mil 343 residentes. Situación similar han experimentado Hualqui y también Coronel, que registra otro indicador de interés: el auge inmobiliario.

La comuna coronelina entre 2002 y 2017 apreció un crecimiento de su población (de 95 mil 482 a 116 mil 262 individuos). Y si bien se trata de un ascenso significativo, no ofrece una curva desbordante. Pese a lo anterior, la cantidad de viviendas incrementó casi al doble en el mismo período, pasando de 26 mil 597 a 41 mil 117 edificaciones.

En contrapartida, Lota y Talcahuano atravesaron un crecimiento

1. VARIACIÓN DE POBLACIÓN EN EL CENTRO DE CONCEPCIÓN



negativo en los últimos 15 años (-11,8% y -7,5%, respectivamente). Si únicamente se observa la comuna puerto, incluso se puede colegir a simple vista que en 1992 el volumen de personas que la habitaba es superior al de 2017 (descenso de 155 mil 937 a 151 mil 749).

La elocuencia de las cifras, sin embargo, no es la única conclusión de la consulta masiva del año pasado. En junio, el Instituto Nacional de Estadísticas (INE) puso a libre disposición la base de microdatos del censo 2017, lo que permite procesar en línea los datos censales para niveles geográficos de región, provincia y comuna.

En ese marco, el Centro de Información para la Democracia de la Universidad de Concepción, DemoData, analizó los antecedentes puestos a disposición desde el INE y vertió sus inferencias en el estudio “Transformación del Área Metropolitana de Concepción: nuevas formas de ocupar el territorio”.

El informe da cuenta de los giros que ha sufrido el Gran Concepción en cuanto a la composición de la población, variaciones que se traducen en al menos tres ejes: movilidad intercomunal y transformación del centro, fenómenos de migración interna e internacional y la irrupción de la segregación en territorios históricamente reconocidos por la integración espacial.

Movilidad de personas

Del total de personas que se trasladaron al AMC los últimos cinco años, el 32% (19 mil 461 personas) provino desde otras comunas de la Región del Bío Bío, es decir, de las provincias de Ñuble, Bío Bío, Arauco o la comuna de Florida, lo que demuestra la prevalencia del centro regional a la hora de captar nuevos habitantes. En segundo lugar, en términos porcentuales, se ubica la Región Metropolitana, que aportó un 27,21% de la población.

Respecto al destino de los mi-

“La dinámica de la ciudad se esconde en los datos”

Sebastián Niklitschek, académico del Departamento de Estadística de la Universidad de Concepción y miembro del equipo investigador de DemoData, afirma que, en este momento, nuestra sociedad se encuentra generando datos a una tasa exponencial. “Lo realmente importante aquí es cómo utilizamos esos datos en un proceso que genere conocimien-

to”, señala, consultado respecto a la pertinencia de esta clase de estudios.

- ¿Interpretar los datos es una forma de interpretar la sociedad?

- En el caso de las dinámicas de nuestra ciudad, los datos contienen información no trivial respecto a diversos aspectos, como migratorios, profesionales, étnicos y eta-

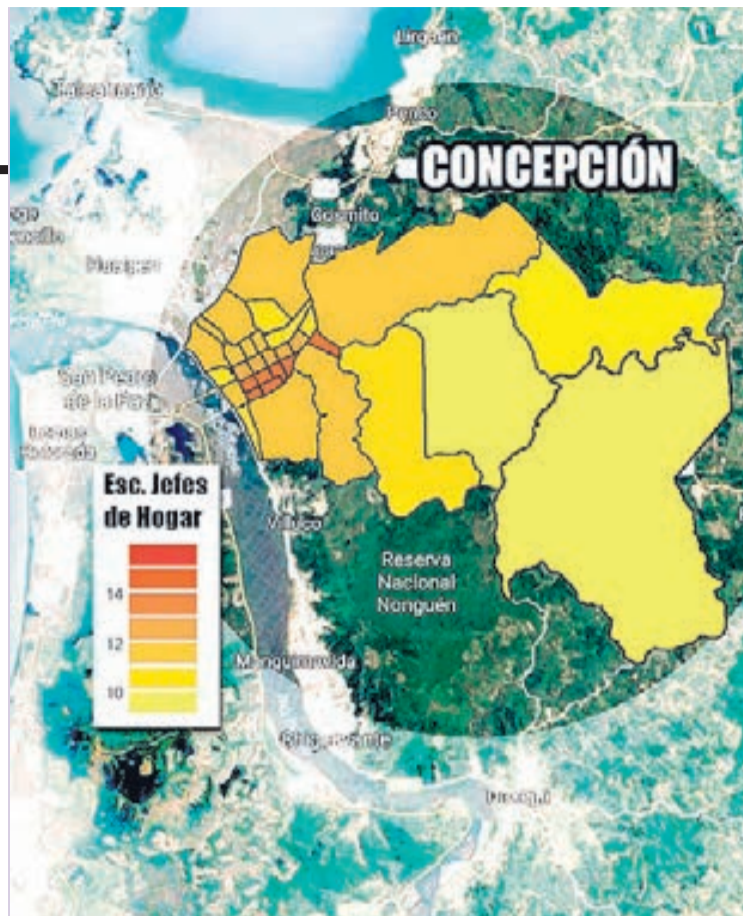
rios. La comparación entre los resultados de diferentes eventos censales entrega información sobre la dinámica temporal de los eventos y, por ende, podemos entender mejor cómo nuestra comunidad ha cambiado o la influencia que ha tenido alguno de estos cambios sobre otros que podrían incluso estar escondidos.

- ¿Hay secretos en los datos del censo?

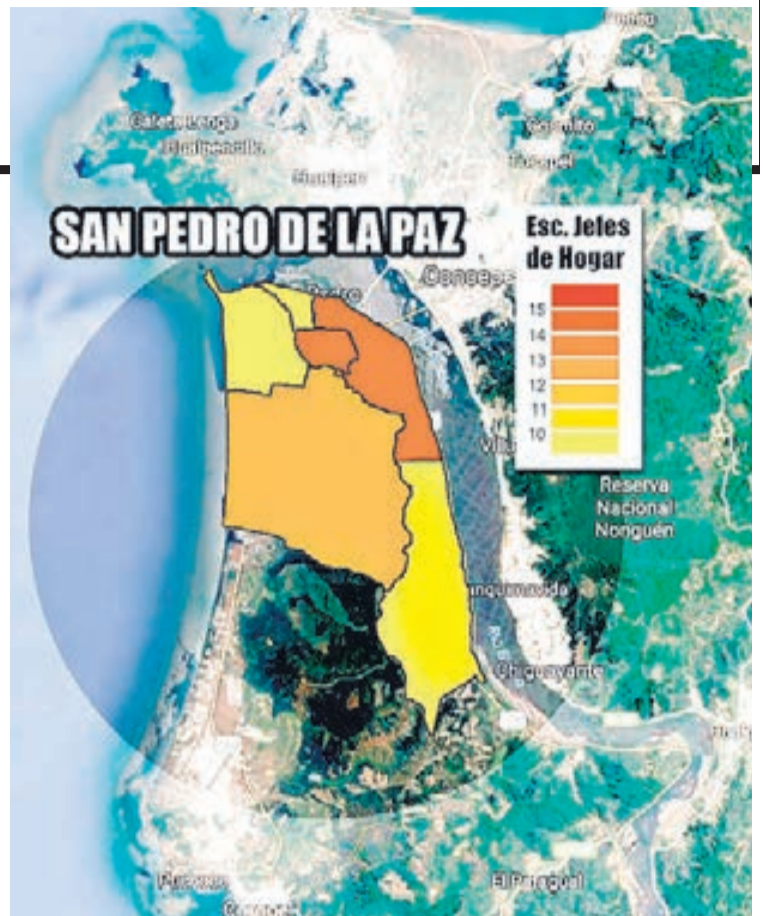
- Ese último punto es fundamental, porque aspectos relevantes de la dinámica poblacional de nuestra ciudad y las demás comunas de la provincia metropolitana de Concepción, están escondidos en las relaciones existentes entre los datos. Esperan a ser descubiertos.

FOTO:RAPHAEL SIERRA P.

2. ESCOLARIDAD JEFES DE HOGAR EN CONCEPCIÓN



3. ESCOLARIDAD JEFES DE HOGAR EN SAN PEDRO DE LA PAZ



grantes que ingresaron al AMC, los datos indican que el 40% se radicó en Concepción, seguido por Talcahuano y San Pedro de la Paz, con un 14% y 13%, respectivamente.

Ahora bien, si se analiza la migración al interior del Gran Concepción entre residentes de dicho territorio, salta a la vista un paulatino trasvase de penquistas hacia San Pedro de la Paz. En los últimos cinco años, la comuna sampedrino recibió 14 mil 260 personas, de las cuales un 43% provino directamente desde Concepción.

“El ascenso de San Pedro de la Paz es altamente notorio y consolidada al territorio como una suerte de extensión de Concepción. Siempre conocimos del polo urbano Concepción-Talcahuano, pero esta construcción ha perdido realidad —o terminará de perderla— en la medida de que San Pedro se alce como la segunda comuna del Gran Concepción”, comenta Daniel Alcátruz, estudiante de Administración Pública y Ciencia Política UdeC y participante del estudio.

La proyección, dice, se sustenta en los datos que arrojaron las respuestas a la pregunta censal “¿En qué comuna o país vivía en abril de 2012?”. Esa interrogante también dio luces sobre los que llegan de lejos.

Concepción, San Pedro de la Paz y Talcahuano son las comunas que concentran el mayor número de migración extranjera (mil 801 en Concepción, 528 en San Pedro de la Paz y 386 en Talcahuano). La mayor parte de los asentados del exterior provienen de Venezuela. Le siguen en número, aunque no en estricto orden para las tres comunas, ciudadanos argentinos, peruanos y colombianos. El último lugar lo ocupan haitianos.

Estos totales no necesariamente coinciden con las visas entregadas por el Departamento de Extranjería y Migración, DEM, entre 2013 y 2017. La figura 4 (página 11) representa en barras la documentación oficial que contiene extranjería y en puntos la cifra de migrantes generada por el censo. “La diferencia corresponde a aquellos migrantes que no han regularizado su situación o bien poseen una visa temporaria al momento de ser censados”, explica Carolina Oñate, ingeniero estadístico de DemoData.

“Creo que se asientan en estas comunas debido al tamaño de la población, pues piensan que al ser comunas más céntricas y de mayor tamaño, pueden ofrecer mejores posibilidades. En el Concepción metropolitano los inmigrantes se encuentran distribuidos a lo largo de todo el territorio, por lo que creo que en base a los datos, están bien integrados”, agrega.

Segregación en el AMC

La dinámica de cambio demográfico es visible, pero cabe preguntarse, una vez radicadas las personas en el Área Metropolitana de Concepción, ¿qué tan homogénea es la ocupación del territorio?

Para dar respuesta, el estudio de DemoData propuso un contraste entre niveles de escolaridad promedio de los jefes de hogar de Concepción y San Pedro de la Paz, la ca-

pital regional y la comuna en ascenso. Ello, basados en la hipótesis de que los años de estudio en Chile están directamente relacionados con el puesto de trabajo y el ingreso posterior.

Divididos los territorios en zonas censales (ver figuras 2 y 3, página 11), emergieron diferencias altamente marcadas. En Concepción, el rojo —que responde a un

promedio de escolaridad de catorce años o más— se ubica preferentemente en los sectores próximos a calle Chacabuco, en las cercanías de la Universidad de Concepción. El amarillo en tanto —promedio aproximado de siete años de escolaridad—, se despliega con fuerza en Nonguén y alrededores.

En San Pedro de la Paz la segregación es más gráfica. El sector El

Venado, en rojo oscuro, presenta un promedio de escolaridad igual a quince años. Este distrito colinda por ambos extremos con el correspondiente a la zona de Boca Sur, donde el promedio de escolaridad de los jefes de hogar alcanza siete años o menos.

“Si bien Concepción ha sabido aprovechar los cambios demográficos y se consolida como un polo de atracción a nivel nacional e internacional, persiste un desafío con la segregación y pérdida de habitantes. San Pedro de la Paz también es demostrativo. La comuna ha tenido una explosión desmedida de viviendas y habitantes, explosión que, además, tiene el componente de segregación socio espacial muy marcado y muy poco controlado”, afirma Sergio Toro, académico UdeC y director de DemoData.

Zoom al centro penquista

El centro de Concepción se desarrolla y modifica (ver figura 1, página 10). El tablero conformado entre avenida Prat, Víctor Lamas, Janequeo y Manuel Rodríguez, no es el mismo comparado con 2002. Desde entonces, las manzanas censales que han experimentado crecimiento de población por sobre los 100 habitantes, se concentran en el perímetro de influencia de la Universidad de Concepción.

Lo mismo se observa en la intersección de Manuel Rodríguez con Colo Colo, donde se instalaron proyectos habitacionales. Al contrario, las zonas que han perdido residentes, se sitúan en las viviendas colectivas del sector de avenida Paicaví con Los Carrera, que datan de 1969.

“Existe un cambio en la modalidad residencial. Sectores antes ocupados por familias de estratos medios-altos, hoy se presentan como enormes edificios que densifican la población”, complementa Eduardo Torres, geógrafo de DemoData, quien sentencia: “Concepción tiene un centro dinámico, propio de una ciudad en construcción”.

FRASE



“Concepción es la comuna que más ha sabido aprovechar los cambios demográficos del área metropolitana”.

Sergio Toro, docente de Admin. Pública y Ciencia Política UdeC y director de DemoData.



“Los migrantes se distribuyen en todo el territorio metropolitano, por lo que están bien integrados”.

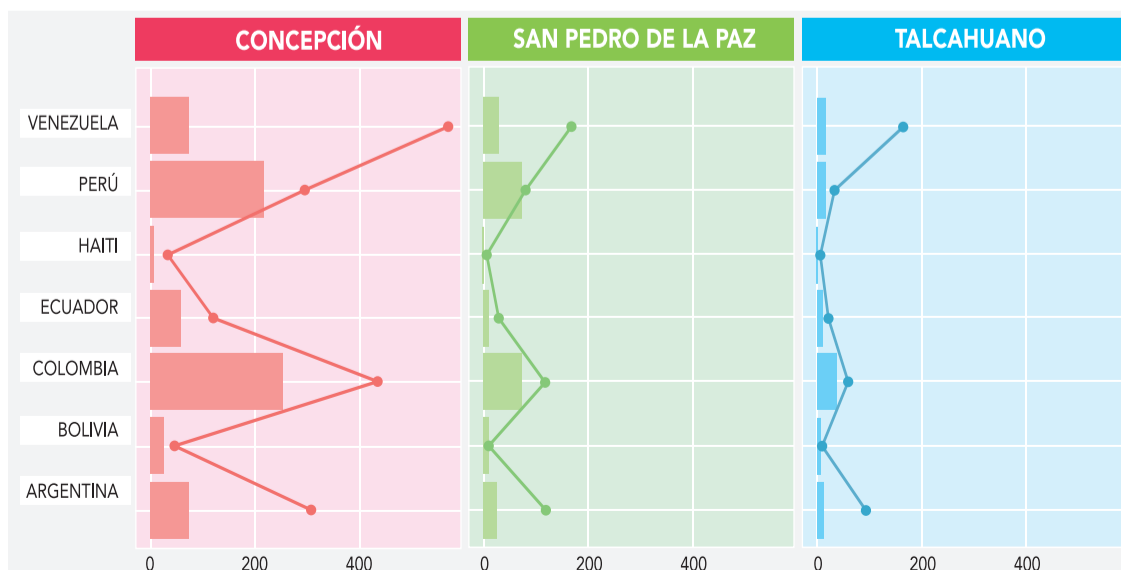
Carolina Oñate, ingeniero estadístico UdeC e investigadora de DemoData.



“El centro de Concepción es dinámico, propio de una ciudad en construcción. Aún hay manzanas no consolidadas”.

Eduardo Torres, geógrafo e investigador de DemoData.

4. PRESENCIA DE MIGRANTES EN LAS COMUNAS DEL CONCEPCIÓN METROPOLITANO



OPINIONES

Twitter @DiarioConce contacto@diarioconcepcion.cl

Ciudad

SEREMI DEL RAMO, JAMES ARGO, CONFIRMÓ QUE BUSCAN GENERAR UNA POLÍTICA EN ESA LÍNEA

Bienes Nacionales tiene 4,7 hectáreas para viviendas de integración social

Los cuatro paños están ubicados en Los Álamos, Los Ángeles, Antuco y Yungay serían los favorecidos. Vivienda y Urbanismo hará estudio de suelos para determinar factibilidad de obras.



FOTO:RAPHAEL SIERRA P

Ximena Andrea Valenzuela Cifuentes
ximena.valenzuela@diarioconcepcion.cl

FRASE

Buscando impulsar la integración social en viviendas, la seremi de Bienes Nacionales puso a disposición de la cartera de Vivienda y Urbanismo un total de 4,7 hectáreas disponibles en la Región para soluciones habitacionales, tanto de familias vulnerables como de sectores medios.

El seremi de Bienes Nacionales, James Argo, detalló que realizaron un estudio preliminar, que ya fue entregado a Vivienda y Urbanismo, que determinó las 4,7 hectáreas disponibles que implican un aporte de \$909 millones.

Las hectáreas disponibles están ubicadas en Los Álamos con un paño de 30.125 metros cuadrados en el antiguo camino público; otro en Los Ángeles, en el sector Paillihue, de 6.645 metros cuadrados; un terreno de 4.521 metros cuadrados en Yungay, ubicado a sólo cinco cuadras de la plaza de armas, y el último en Antuco de 5.710 metros cuadrados con una ubicación privilegiada a sólo una cuadra del municipio.

Explicó que si bien su cartera posee a nivel nacional el 54% de los terrenos, la mayoría están concentrados en el norte y sur del país. "Acá en la Región estamos hablando de un 3% del territorio nacional



"Hay 35.000 personas esperando acceder a subsidios de viviendas (...) Vamos a colaborar en ese objetivo".

James Argo, seremi de Bienes Nacionales.



"La gracia es que el costo del terreno se traduzca en departamentos de mayor superficie y calidad".

Emilio Armstrong, seremi de Vivienda y Urbanismo.



"El terreno tiene las condiciones de ubicación y servicios básicos, ideal para la instalación de familias".

Esteban Krause, alcalde de Los Ángeles.

donde cerca del 80% está destinado a reservas naturales y el 20% restante tenemos 2808 inmuebles que están siendo utilizados por distintas organizaciones".

Manifestó que la medida impulsada por el Presidente Sebastián Piñera y el ministro de Bienes Nacionales, Felipe Ward, de poner a disposición el patrimonio fiscal para distintas iniciativas sociales entre las que está la vivienda. "Conversamos con el se-

remi (Emilio Armstrong) que hay una lista de espera de cerca de 35.000 personas para acceder a subsidios de vivienda en la Región. Por lo tanto, vamos a colaborar en ese objetivo".

La idea es que al entregar terrenos se puedan construir viviendas de mejor calidad e, incluso, de más metros cuadrados, y que se transforme en una política pública que se replique en el país. "Es un poco como lo que pasó en Aurora de Chi-

le, que es un conjunto habitacional bastante grande, a cuadras de la Plaza Independencia y que esperamos que en conjunto con el soterramiento de la vía férrea se logre una real integración".

Análisis de terrenos

El seremi de Vivienda y Urbanismo, Emilio Armstrong, afirmó que su cartera ya se encuentra realizando un análisis de factibilidad

de los terrenos para determinar si es posible desarrollar viviendas en ellos. Detalló que se debe verificar que estén con un uso de suelo residencial, que cuenten con una buena superficie, ubicación y una evaluación técnica del suelo.

"Ahora la gracia de la alianza con Bienes Nacionales es que al final el costo del terreno se traduzca en departamentos de mayor superficie, calidad o eficiencia energética. Pero si no es un terreno de buena calidad se debería invertir mucho en mejorarlo", dijo y agregó que de ahí la importancia del estudio que están realizando.

Actualmente, según explicó Armstrong, ya hay 45 iniciativas postulando a nivel regional para realizar proyectos de integración social por lo que hay tiempo para determinar la calidad de los terrenos. De hecho, estima que el análisis estará terminado durante el primer semestre de 2019 para que estén disponibles para la postulación del próximo año, sobre todo, tomando en cuenta que en la Región, incluyendo a Ñuble, hay un déficit habitacional de 35.000 viviendas, entre allegados y personas que viven en hacinamiento, demanda que podría aumentar en los próximos años.

En el caso que los terrenos sean aptos para la construcción de viviendas la seremi de Bienes Nacionales transferirá en forma gratuita a Vivienda y Urbanismo los paños, se lograría ahorrar hasta un 10% del valor total del proyecto.

Cabe destacar que el 30% de las viviendas de cada proyecto desarrollado estará destinado a sectores vulnerables, que pueden optar a viviendas de 1.200 UF, sin deuda, con un ahorro de 30 UF. En tanto, la clase media, que concentra el 70% de las soluciones habitacionales de hasta 2.200 UF, con un subsidio de 1.200 UF, al que, en general, deben agregar un crédito bancario cercano a las 500 UF.

Escasez de suelo urbano

Para el premio nacional de Urbanismo, Sergio Baeriswyl, la entrega de terrenos por parte del ministerio de Bienes Nacionales para construir viviendas sociales es una muy buena iniciativa.

"Es necesario recordar que uno de los principales problemas de nuestras ciudades es la segregación social, producida por la mala localización de las viviendas para familias vulnerables. La escasez de suelo urbano para este tipo de viviendas ha llevado por años a su emplazamiento en la periferia, limitando fuertemente las posibilidades de integración de ellas a la sociedad y la ciudad en su conjunto".

Esó sí, destacó que lo ideal es que

estos terrenos para viviendas integradas, debieran estar ubicados en la proximidad a los centros de servicios (colegios, consultorios, comercio y lugares de trabajo), con buena conectividad y transporte público.

Manifestó que este tipo de proyectos ayudan a reducir el déficit, pero no lo solucionan. Además, según dijo, es necesario aumentar los montos de subsidios de localización, incrementar los mecanismos de subsidio a la vivienda de arriendo e incentivar la densificación integrada.

Baeriswyl recalcó que es una muy buena política que debe aprovechar la reducción del costo de suelo, para mejorar la calidad de las viviendas, por ejemplo: mayor superficie, mejores terminaciones, eficiencia energética y sobre todo, mejorar la calidad de su arquitectura.

“Ahora bien, es importante entender que los conjuntos de viviendas integradas deben considerar grupos de familias de diferentes ingresos y evitar así concentración de familias del mismo segmento, de lo contrario no existiría intercambio social y cultural”, sostuvo.

Un gran aporte

Como una gran noticia catalogó el alcalde de Los Álamos, Jorge Fuentes, la entrega del paño de 30.125 metros cuadrados. “Porque la casa propia mejora la calidad de vida de nuestros vecinos y que mejor con el trasfondo de la inclusión social que ha sido tan potente, expresado a través de la vivienda, como lo impulsó Joaquín Lavín y que luego el ministerio se suma a impulsar con mucha fuerza”.

FRASE



“Tenemos una lista de 400 personas esperando para postular a una casa (...) creo que la demanda seguirá creciendo”.

Jorge Fuentes, alcalde de Los Álamos.



“En Talcahuano y en Concepción hay muchos terrenos abandonados (...) ahí el Estado debería apoyar expropiando”.

Manuel Durán, past presidente de la Cámara Chilena de la Construcción.



“Es una muy buena política que debe aprovechar la reducción del costo del suelo para mejorar la calidad de las viviendas”.

Sergio Baeriswyl, arquitecto y premio nacional de Urbanismo.

Destacó que en el último tiempo en su comuna se han realizado dos proyectos de viviendas, que en los cinco años al mando de la comuna ya se han entregado 1.200 viviendas en distintos barrios, lo que demuestra que en Los Álamos existía un déficit con respecto a la casa propia.

“Por lo tanto, todo proyecto que siga en esa línea para el territorio de Arauco y Los Álamos es muy positivo. En el municipio tenemos una lista de 400 familias inscritas para postular a algún comité o proyecto, y fuera de ello, existe otra demanda la que tienen algunos comités con Egis por fuera del municipio, que no manejamos la cifra”, dijo y agregó que la comuna según el último Censo cre-

ció de 21.000 habitantes a más de 25.000 mil por lo que la demanda por viviendas continuará avanzando.

El alcalde de Los Ángeles, Esteban Krause, afirmó que el terreno que está entregando Bienes Nacionales estuvo abandonado por mucho tiempo y que sólo hace pocos meses se construyó en una parte de él un jardín infantil. Aseguró que el paño tiene las condiciones de ubicación, servicios básicos para que más familias cuenten con la casa propia, y que a pocos cuadras de él se levanta un proyecto similar de privados.

Los Ángeles no sólo tiene un déficit habitacional de 9.000 familias, sino que también escasez de terrenos, lo que permitiría palear en par-

te la necesidad. Destacó la mejora que se piensa realizar en las construcciones, especialmente, de aislamiento térmico o aumento de metros cuadrados, que dará mejores condiciones a las familias e integrarlos al espacio urbano, desarrollando los territorios por igual.

Se necesita más suelo urbano

El past presidente de la Cámara Chilena de la Construcción, Manuel Durán, sostuvo que siempre los aportes son buenos, especialmente cuando se habla de terrenos del Estado, pero que 4,7 hectáreas, divididas en cuatro paños no harán la diferencia.

“Lo que nosotros vemos como CChC es que este tipo de proyectos se seguirá haciendo de manera muy puntual, donde el Estado disponga de terrenos y los entregue para poco menos llevar a costo cero el terreno para realizar proyectos de integración urbana”, dijo y agregó que en un terreno de tres hectáreas podrían construirse cerca de 140 viviendas, cifra muy menor a la demanda existente, pues, según dijo, por año se construyen más de ocho mil.

Manifestó que Concepción y Talcahuano tienen paños abandonados en los que se podría construir, pero que “ahí debería apoyar el Estado expropiando, como un actor principal, para lograr construir en sectores centrales. Porque un privado siempre buscará construir donde el suelo urbano sea más barato”, concluyó.

OPINIONES

Twitter @DiarioConce contacto@diarioconcepcion.cl

PubliReportaje

DOLCE VITA TIENDA

En Dolce Vita Tienda, encuentras prendas diferentes y especiales, tratamos de balancear lo glam, lo bohemio y lo urbano para fusionarlo y lograr un estilo ecléctico.

Nos enfocamos en mujeres entre 25 y 55 años. Nuestro fuerte son las prendas para eventos.

Una de nuestras pasiones es el diseño de vestuario, la ropa y el estilo.

Nuestro espíritu es de complicidad con las clientas. La idea es que se sientan cómodas y bien atendidas, en un ambiente acogedor y con consejos para asesorarlas. Nuestro fin es que salgan felices de la tienda y se vean excelente. El boca a boca para nosotras es primordial.

¡Nuestro espíritu es lo que nos hace diferentes!

Quiénes somos:

Alessandra: Ingeniero Comercial y Diseñadora de Vestuario, directora Comercial y diseñadora de la tienda.

Gabriela: Relacionadora Pública y Asesora de Imagen, Directora Creativa y asesora de imagen de la tienda.

Nuestras marcas

India Chic: (Vestidos y Chaquetas) Es una marca de una diseñadora

chilena que manufactura sus diseños en la India. Su onda es bohemio/glam, y es la marca que aporta el color y brillo a la tienda.

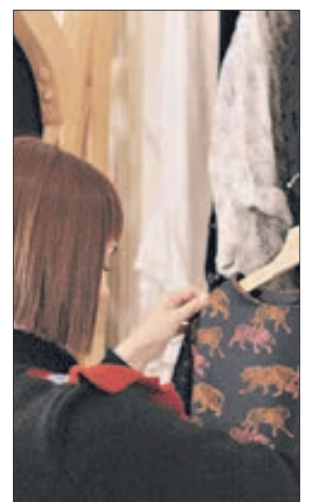
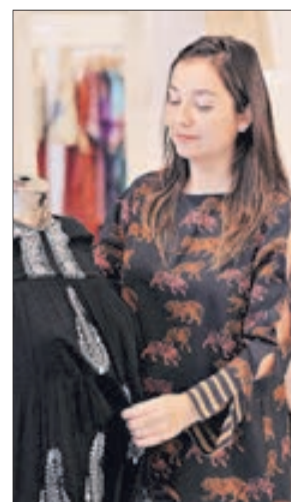
Singolare: (Ropa) Es una marca de una empresa familiar chilena. La mayoría de las prendas son confeccionadas en Chile, los estampados son propios (se hacen afuera). Es ropa de excelente calidad, y están siempre en sintonía con las tendencias del momento. Aportan a nuestro mix de prendas estilo, calidad y básicos.

Dolce Vita: (Ropa) Es una mezcla entre ropa diseñada e importada por nosotras. Buscamos que esta línea sea más accesible. Y sea un complemento de las marcas premium.

Paula Mar: (Ropa) Esta marca es de una diseñadora de Santiago, que trabaja con telas compradas en la India y África.

Su moltería se basa en producir el menos descarte posible.

Laura Co: (Accesorios) Es una marca de una diseñadora de Santiago, diseña accesorios y su fuerte son las piedras y la conexión



con ellas. Su estilo es minimalista y geométrico.

La Joya: (Joyas) Es una marca de una diseñadora de Santiago, trabaja con plata y goldfilled.

Mafca: (Cinturones y Bolsos)

Marca de una diseñadora Penquista, ella tiene un estilo minimalista. Con ésta marca buscamos balancear el estilo de la tienda, para poder complementar tenidas.

Juana de Arco: (Jabones y Cre-

mas) Es nuestra marca partner. Son nuestro punto de venta en San Pedro de la Paz, en su tienda Juana de Arco.

Ellas al igual que nosotras son una dupla. María José (diseñadora) y Valentina (Psicóloga y diseñadora), con pasión por el interiorismo.

Los jabones y cremas son fabricados exclusivamente por ellas.

Galeria Olivieri, O'Higgins #680, tienda 3. RRSS DOLCEVITATIENDA

Ciudad

FOTO:ARCHIVO / DIARIO CONCEPCIÓN

SE REALIZARÁ EL PRÓXIMO JUEVES Y VIERNES

Las claves de la elección de directorio de la Corporación UdeC



FRASE



GERMÁN ACUÑA GAME
Presidente del Colegio Médico Regional Concepción

La mitad del directorio se renovará en el proceso al que postulan siete personas. De los actuales miembros, tres no repostularán a su cupo debido a que cumplieron con el límite de edad o por problemas de salud.

Marcelo Castro Bustamante
marcelo.castro@diarioconcepcion.cl

FRASE



HERNÁN SAAVEDRA AGUILLÓN
2° vicepresidente Consejo Zonal del Colegio de Ingenieros



ENRIQUE DÁVILA ALVEAL
Actual director de la Corporación UdeC

¿Quiénes pueden ser socios de la Corporación UdeC?

Los postulantes deben contar con el respaldo de un socio de la Corporación y ser personas con una trayectoria reconocida a favor de Concepción.

Actualmente, el directorio está compuesto por 550 socios, de los cuales la mitad corresponde a académicos de la universidad, y la otra mitad a personas de la sociedad civil. Estos pueden ser personas naturales o jurídicas, en estos últimos se cuentan los colegios profesionales, como el médico o de abogados.

¿Cuáles son los requisitos para postular al directorio?

Los requisitos para postular al directorio son: ser socio no académico de la Corporación, estar al día con las cuotas sociales y contar con el apoyo de 10 socios que se encuentren activos y con sus cuotas al día. No existe un mínimo de edad, pero quienes deseen pertenecer al directorio no deben tener más de 75 años.

¿Cómo será la elección?

La elección se realizará en la próxima junta de socios, que se realizará este jueves 9 de agosto a las 18 horas en el Gimnasio A de la Casa del Deporte, a la que deben llegar 300 socios. En caso de que la cifra sea inferior, la junta se realizará el 10 de agosto a la misma hora con quienes estén presentes.

Para la votación se habilitarán seis mesas y existe un periodo de una hora para realizar el proceso. Tras esto, las cinco primeras mayorías son comunicadas en la misma asamblea y asumirán en la próxima sesión de directorio. El periodo de cada director es de cuatro años y se renuevan cada dos años, en tanda de cinco directores por elección.



PEDRO RAMÍREZ GLADE
Gerente General de Cidere



ALBERTO LARRAÍN PRAT
Ex vicerrector de Asuntos Económicos UdeC

450

socios

se encuentran habilitados, al día de hoy, para votar por los nuevos directores.



ALVARO ORTIZ VERA
Alcalde de Concepción

OPINIONES

Twitter @DiarioConce
contacto@diarioconcepcion.cl



MARIO PARADA ARAYA
Actual director Corporación UdeC

Ciudad

MAURICIO CATALDO, RECTOR ELECTO DE LA UNIVERSIDAD DEL BÍO BÍO

“El Parque Científico del Bío Bío es un proyecto que sin duda considero vital”

El físico de 56 años alista su desembarco en la Rectoría de la casa de estudios estatal. A pocos días de vencer en balotaje, traza las prioridades de una gestión marcada por la renovación de liderazgos.

Javier Cisterna Figueroa
javier.cisterna@diarioconcepcion.cl

Mauricio Cataldo (56) fue observador directo de un hito de la historia universal, cuando a fines de la década del ochenta Mijaíl Gorbachov implementó la perestroika en la Unión Soviética y abrió paso al desmembramiento final del gigante euroasiático.

Con menos de 30 años, el joven que casi una década atrás se había embarcado en una aventura académica teñida de Guerra Fría, vivía en Moscú y preparaba la investigación final de su doctorado en Ciencias Físicas y Matemáticas en la universidad de Druzhbi Narodov.

“Llegué a la Unión Soviética, pero volví de Rusia”, cuenta el docente, que si de historia se trata confía en escribir la propia, cuando la última semana de agosto asuma en el cargo de rector de la Universidad del Bío Bío.

El lugar, dice, lo llena de emoción y también de modestia, un sello que pretende implementar en su administración. También la participación y la renovación. No por nada, reafirma, encabeza el cambio de timón más importante en la UBB desde el retorno a la democracia.

- ¿Es este el episodio de cambio más notorio en la universidad desde 1990?

- Por supuesto, me lo hacían saber en todas las reuniones en campaña, en los talleres, y los cambios son buenos. Yo, por ejemplo, siempre he sido partidario de que los directivos unipersonales tengan solo una reelección. Hay que dar cabida a nuevas visiones y me parece que ocho años son suficientes.

- ¿Qué perfil busca en su equipo de trabajo?

- Tiene que tener el perfil profesional para el área al cual se va a dedicar, pero también debe tener la capacidad de escuchar y ofrecer las mejores soluciones.

- ¿Sumaría a su círculo a profesionales de los comandos de los otros candidatos que compitieron o, incluso, a los mismos ex aspirantes a rector?

- Por supuesto. Una cosa es el equipo de campaña y otra cosa es el proceso de conformar el equipo que posteriormente te va a acompañar en el proyecto.

- Asume en agosto. ¿Qué prioridad es fija de cara al cierre del año?

- Tenemos que echar a andar lo que son los estatutos de la



FOTO: RAPHAEL SIERRA P.

universidad. Hay un tiempo limitado para eso, tres años. Vamos a construirlos participativamente, vamos a invitar a académicos y académicas, administrativos y administrativas y estudiantes. Otro tema es la acreditación. Tenemos que recibir el trabajo que realiza la actual Rectoría para posteriormente darle la forma final. Nos tocará trabajar en conjunto para que esta tarea, que es muy importante, se realice de la mejor manera. En cuanto a los compromisos que yo tomé, tenemos que crear la Dirección General de Género y Equidad.

- ¿Qué plazos maneja para la dirección?

- Vamos a echarla a andar el segundo semestre de este año. Primero hay que pensar y diseñar la unidad, que va a depender directamente de Rectoría. Voy a abrir los espacios para que se junten las personas que

van a participar en la creación, particularmente mujeres, para definir su estructura, a lo que van anexos los protocolos y otros reglamentos.

- Su asunción como rector termina de conformar los

nombres del nuevo Cruch zonal. ¿Apuesta por la colaboración con la UdeC y la Ucsu?

- Es importante, sobre todo porque somos universidades regionales. Eso creo que es el

FRASE

“Una cosa es el equipo de campaña y otra cosa es el proceso de conformar el equipo que te va a acompañar”.

“Somos universidades regionales, ese es el factor que nos tiene que cohesionar (con la UdeC y la Ucsu)”.

“La universidad estatal que está en Ñuble es la del Bío Bío. A lo mejor habría que cambiarle el nombre, pero es una sola”.

factor que nos tiene que cohesionar. Desde ese punto de vista tenemos que generar estrategias conjuntas y alianzas para, en ciertos temas, ir en un frente común como universidades regionales.

- ¿Qué matiz ofrece la UBB junto a una universidad tradicional y otra profesional?

- Nosotros como universidad estatal tenemos que abrir espacio a todo. Las distintas visiones, los distintos postulados políticos, las líneas filosóficas. La universidad estatal tiene que garantizar esos espacios. No tengo dudas de que podemos generar estrategias en conjunto, incluso podemos ampliar el Cruch local a otras

regiones.

- Una instancia de reunión es precisamente el proyecto del Parque Científico y Tecnológico del Bío Bío (Pacyt). ¿Qué valoración hace de él?

- Creo que es un proyecto importante, nosotros tenemos que vincular el conocimiento con la comunidad. Pacyt va justamente en esa dirección, vinculación de comunidades de investigación, desarrollo e innovación, que son elementos que influyen positivamente en la economía del país, así que sin duda es un proyecto que considero vital. Obviamente, hay que resolver los temas legales que surgieron, pero yo creo que eso se va a arreglar y debemos apoyarlo.

- En septiembre se instala el desafío de la universidad birregional, cuando en Chillán ya surgen voces que piden una nueva casa de estudios. ¿Cree que la UBB debe ser la única estatal en Ñuble?

- La universidad estatal que está en Ñuble es la del Bío Bío. A lo mejor habría que cambiarle el nombre, Universidad Bío Bío-Ñuble, no sé, para que tenga mayor pertenencia, pero creo que tiene que seguir siendo la universidad estatal de la Región. Una sola.

OPINIONES

Twitter @DiarioConce
contacto@diarioconcepcion.cl

Empresa de marca líder, necesita

VENDEDOR TÉCNICO

(Bombas, Motores, Válvulas)

Con residencia en VIII Región o Concepción, con experiencia mínima de 3 años y demostrable en ventas del área de Alimentos e Industrial, que cuente con vehículo propio y cartera de clientes.

Enviar Currículo y petensiones de renta a:
gmartinez@maquin.cl



JUNTA GENERAL EXTRAORDINARIA DE SOCIOS DEL CLUB CONCEPCION

SEGUNDA CITACION

De acuerdo a lo dispuesto en los artículos 15, 23 y 64 de los Estatutos, convócase en **SEGUNDA CITACION**, a los consocios del Club Concepción a Junta General Extraordinaria de Socios, para el día **LUNES 6 DE AGOSTO DE 2018**, a las **19:30 HORAS**, en su sede social.

T A B L A

- Reforma Estatutos de la Corporación Club Concepción

JOSE ELGUETA ADROVEZ
DIRECTOR SECRETARIO

LUIS UBILLA GRANDI
PRESIDENTE

Ciudad

12 CASOS POR CADA 100 MIL HABITANTES

Suicidio adolescente en la Región del Bío Bío supera el promedio nacional

Especialistas explican que dentro de los factores tienen relación con trastornos anímicos ligados a la depresión, ya sea por causas hereditarias, factores ambientales o sociales.

En cuanto a los 12 casos de suicidio

por parte de este grupo objetivo, la cifra es concordante con la realidad mundial.

Mujeres adolescentes

es el grupo de mayor riesgo, por sobre los hombres que presentan una mayor alza entre los 20 y 24 años.

Mauro Álvarez S.
mauricio.alvarez@diarioconcepcion.cl

En Chile, según cifras entregadas por el Ministerio de Salud, el suicidio es la segunda causa de muerte no natural y según estadísticas a nivel mundial, nuestro país se sitúa en segundo lugar entre las naciones de la Oede, después de Corea del Sur.

Minsal, indicó que al año 2015 se contabilizaron 1.429 suicidios, lo que equivale a una tasa de 7,9 casos por cada 100 mil habitantes; en una baja sostenida experimentada desde 2008, donde la tasa se elevó a 12,9 casos por cada 100 mil habitantes.

¿Pero qué pasa con los adolescentes? a nivel nacional, al 2010 la mortalidad por suicidio reveló tasas de 2 casos por cada 100 mil habitantes en el grupo de 10 a 14 años, y de 11,4 casos por cada 100 mil habitantes en el grupo de 15 a 19.

Y a nivel regional, si bien no se registran casos en el grupo de 10 a 14 años, se observa una tasa de 12 casos por cada 100 mil habitantes en el grupo de 15 a 19 años, cifra mayor que el promedio nacional.

Siendo las mujeres adolescentes, el grupo de mayor riesgo, por sobre los hombres que presentan una mayor alza de suicidios, entre los 20 y 24 años.

Una cifra preocupante según el mentoring en manejo emocional, Carlos Schafer quien indicó que "en 1990 se contabilizaba 2,7 suicidios cada 100 mil habitantes de Chile entre los 10 y 19 años, para el año 2000 eran 4,6 y en 2015 eran 5,1. de seguir con esta tendencia, según cifras oficiales del Minsal llegaremos al 2020 duplicando la tasa actual".

Principales causas

Las causas principales de esta tendencia en el país y en concreto en la Región del Bío Bío, en la mayoría de los casos responden a trastornos anímicos, ligados a la depresión, ya sea por causas hereditarias, factores ambientales o sociales.



"Además de las patologías de base, algunos de los factores a considerar se encuentra el consumo de alcohol y drogas y las malas relaciones interpersonales, que pueden desencadenar en una crisis, además de antecedentes de intentos anteriores que son un factor de riesgo importante, argumentó la encargada de Salud Mental, de la Seremi de Salud, Andrea Salgado.

En cuanto a los 12 casos de suicidios por parte de este grupo objetivo, la cifra es concordante con la evolución mundial, donde una importante cantidad de adolescentes y jóvenes que ingresan a los servicios de salud, lo hacen por consultas vinculadas a intentos de suicidios y conductas auto lesivas en general. Ello se refleja a nivel nacional, en un porcentaje superior al 10% de egresos hospitalarios vinculados a traumatismos, envenenamientos y causas externas en adolescentes entre 10 a 19 años.

Lo anterior, según el terapeuta en Biomagnetismo, Schafer es preocupante, "si queremos encontrar

una solución, debemos considerar la capacidad de respuesta que tenemos frente a las señales que dan las personas frente a las intenciones suicidas. Muchas veces las minimizamos, no las tomamos en cuenta o simplemente no nos percatamos de ellas", precisó.

Agregó además que "este mal muchas veces se vive en silencio y casi en total hermetismo, por lo que, es necesario generar el espacio para poder comunicarnos en forma afectiva con nuestros seres queridos, especialmente con nuestra familia".

Labores de prevención

La seremi de Salud Bío Bío lleva adelante, dentro del Plan de Salud 2011 - 2020, el Programa de Prevención del Suicidio, que persigue reducir la mortalidad en población menor a 19 años, denominado "Vigilancia de Intentos de Suicidio", el que se desarrolla en establecimientos educacionales, como también en los medios de comunicación y fortaleciendo a los profesionales

del área de la salud, entre otros.

"Esto da directrices para contrarrestar las tasas de suicidio adolescente, implementado desde los colegios, porque ahí los jóvenes pasan mayor parte del tiempo, más el vínculo con la familia, que también es importante reforzar", dijo Salgado.

En este contexto, desde el año 2016 se lleva a cabo la campaña: "Lo simple te hace feliz" realizada por adolescentes y jóvenes que participan de la instancia de consejos consultivos junto al programa Adolescentes, por parte de la Seremi de Salud.

Esto, con el propósito de derrocar algunos mitos como "el que se quiere matar no lo dice" o "quien se repone de una crisis suicida no corre peligro de recaer".

Consuelo Novoa, psicóloga y docente UdeC, explica que muchas veces un adolescente da indicios que muestran un posible acto suicida, directa o indirectamente el que muchas veces no buscan.

"En alguno de los casos tratan de escapar de algún hecho puntual, de angustia o desesperación, pero sin la madurez cognitiva de lo que significa un suicidio, el que se comprende recién entre los 12 y 13 años. Entendiendo que esto es un proceso personal, hay adolescentes que recién entre los 15 y 16 años lo procesan, por ende, pueden no estar conscientes que este acto en muchos casos puede ser irreversible, ya que actúan desde lo emocional".

Con la adolescencia, se inicia un período de grandes cambios en distintos ámbitos de la vida, que pudieran ser fuente de estrés o preocupación e incrementar sentimientos que se arrastran de etapas previas. "Durante esta etapa del ciclo vital es, característico un pensamiento polarizado, de 'todo o nada'...y 'las cosas pudieran vivirse con mayor intensidad', desencadena decisiones precipitadas", afirmó.

Finalmente, en cuanto a esta problemática nacional, que responde a causas particulares, se debe atender de forma preventiva los múltiples factores de riesgo ya mencionados, enfatizó el psiquiatra infantil, Mario Valdivia, "los 12 casos por cada cien mil habitantes es muy preocupante. Las causas son muchas, entre ellas la impulsividad, posibles abusos, el no contar con apoyo familiar, entre otros. Se debe considerar que los adolescentes son todos una constelación distinta y se deben apoyar de diferentes maneras para evitar que caigan en este tipo de decisiones", cerró.

OPINIONES

Twitter @DiarioConcepcion
contacto@diarioconcepcion.cl

CIENCIA Y TECNOLOGÍA

CIENTÍFICAS CREADORAS DE LA UDEC CONTARÁN SOBRE SUS INVENCIONES EN BIBLIOTECA VIVA

Las charlas se enmarcan en un nuevo ciclo de los conversatorios "Conversaciencia", alianza que mantiene hace tres años la Vicerrectoría de Investigación y Desarrollo de la Universidad de Concepción con la Biblioteca Viva Mirador Biobío.



Fernando Orellana, Carolina Olivari y Juan Mardones.

Un proceso de reciclaje de aluminio que no deja residuos y que permite pasar de latas de cerveza a marcos de bicicleta; un polvo de jugo de limón que tiene la dosis exacta para bajar la hipertensión; una mezcla de residuos de madera y plástico que permite crear utensilios de hogar que hoy comercializa Homecenter Sodimac, y cremas cosméticas a base de microalgas.

Estos son inventos que crearon científicas de la Universidad de Concepción y cuyo proceso científico y creativo estarán compartiendo todos los lunes de agosto a las 19:00 horas en la Biblioteca Viva del Mall Mirador Biobío.

"Para nosotros es muy importante que las personas conozcan los resultados de la investigación que se realiza en nuestra universidad, ya que toda ella tiene como fin impactar positivamente en la vida de todos. Un gran ejemplo de ello son las invenciones de estas cuatro científicas, por lo que estamos felices de que puedan dar a conocer todo el proceso de años que ocurre detrás de los resultados de la investigación", expresó la Vicerrectora de Investigación y Desarrollo de la Universidad de Concepción, Dra. Andrea Rodríguez.

Por su parte, Nathalie Labbé, Subdirectora de la Biblioteca Viva Biobío, comentó que "el ciclo de este año se enmarca dentro del tema que como biblioteca definimos para el mes de agosto, que es 'Creadores', por lo que creemos que tendrá una excelente acogida, tal como ha ocurrido en ocasiones anteriores con temáticas científicas. Nuestra alianza con la UdeC ha sido muy fructífera porque además de este ciclo, somos punto de distribución de la Revista I+D+i, que a nuestros usuarios les gusta mucho".



Claudia Carrasco.



Patricia Gómez.

Lunes 6 de agosto:
Marcos de bicicleta con latas de bebida. Claudia Carrasco.

Lunes 13 de agosto:
Polvo de jugo de limón para la hipertensión. Marcia Avello.

Lunes 20 de agosto:
Madera+Plástico. Carolina Olivari

Lunes 27 de agosto:
Cosméticos a partir de microalgas. Patricia Gómez.

Las charlas comenzarán a las 19:00 hrs.



Marcia Avello.

Economía & Negocios

INACER		
Enero-marzo 2018	+6,4%	
IPC		
Junio	0,1%	
Anual	2,5%	
TPM		
Desde 18/05/2017	2,50%	

UNIDAD DE FOMENTO
\$27.206,86
UTM JULIO
\$47.681,00

BOLSAS DE VALORES (VIERNES 3/08/2018)					
Ipsa	5.405,32	+0,36%	Igpa	27.256,71	+0,43%
MONEDAS EXTRANJERA (VIERNES 3/08/2018)					
Dólar Observado	\$644,32		Euro	\$743,95	
COMMODITIES (VIERNES 3/08/2018)					
Celulosa (US\$/T)	\$1.170,00		Cobre (US\$/libra)	\$279,73	
H. de Pescado (US\$/T)	\$1.525,00		Petróleo (US\$)	\$68,49	

HAY EN TOTAL 287 PROCESOS DE REORGANIZACIÓN CONCURSAL EN CUATRO ÍTEMS

Bío Bío: un total de 67 empresas y 188 personas están en proceso de quiebra

De acuerdo a la Superintendencia de Insolvencia y Reemprendimiento a nivel nacional se han ingresado un total de 2.704 tramitaciones.

FRASE



“Esta es una ley que de a poco se está haciendo conocida y entrega múltiples opciones de salida”.

Coordinador de la SIR Bío Bío, Alejandro Elgueta.



“A la gente no le fue bien. Por esa razón no nos extraña que se haya experimentado un alza. Es por un periodo económico muy malo que tuvimos”.

Seremi de Economía Bío Bío, Mauricio Gutiérrez.

Felipe Placencia Soto
felipe.placencia@diarioconcepcion.cl

De acuerdo al último boletín estadístico de la Superintendencia de Insolvencia y Reemprendimiento, SIR, en la Región del Bío Bío en lo que va del año se han tramitado 287 procedimientos de Reorganización Concursal.

Esto, en los siguientes ítems de acuerdo a lo establecido en la Ley 20.720: Renegociación de la Persona Deudora, Liquidación de Bienes de la Persona Deudora, Reorganización de la Empresa Deudora, y Liquidación de Activos de la Empresa Deudora.

“Durante los primeros cinco meses del año han ingresado un total de 2.704 procedimientos (...) un 48,2% corresponden a la Región Metropolitana (1303) y un 51,8% a las otras regiones del país (1401)”, explicó la SIR nacional.

Cifras

Los números de la Región del Bío Bío pertenecen a casos entre el 1 de enero al 30 de junio de 2018.

Es así como en el Procedimiento Concursal de Renegociación de la Persona Deudora en la zona hay 31 situaciones, mientras que a nivel nacional 590.

En lo que respecta a la Liquidación de Bienes de la Persona Deudora, la Región ha experimentado 188 procesos de los 1.438 totales en Chile.

Respecto de la Reorganización de

la Empresa Deudora, la Región tiene un solo caso (Clínica Universitaria de Concepción) versus los 29 en el país.

Mientras que en el Procedimiento Concursal de Liquidación de activos de Empresa Deudora, estos llegan a 67 (empresas que quebraron). En tanto, nivel nacional se declararon 647.

De si hay un aumento o no respecto del 2017, el coordinador regional de la SIR Bío Bío, Alejandro Elgueta, aclaró que ha sido una constante en los últimos años, dado que el servicio se ha hecho más conocido.

Es que someterse a estas instancias que ofrece la Ley 20.720 para muchos puede significar un alivio.

“En el caso de las personas naturales, por ejemplo, pueden repactar formas de pago y ordenarse. O, simplemente, ir por la vía de liquidar algún bien, sin perjuicio de que si no puede más, hasta ahí llega. Lo mismo las empresas”, precisó Elgueta.

Empresas

¿Cuáles son las que están liquidando voluntariamente? Algunas de ellas son Constructora Chillán, Buses Panda, Voltec, Sociedad Comercial e Inversiones Roca y Muñoz.

También aparecen Ingeniería y Construcción GB Cinco, Constructora Feman, Sociedad Comercial Roma, Constructora Santa María, Maderas Radiata, Sociedad Figueroa & Dinamarca, José Menchaca y Compañía.

	ESTOS SON LOS NÚMEROS A NIVEL NACIONAL			
	RENEGOCIACIÓN DE PERSONA DEUDORA	LIQUIDACIÓN DE BIENES DE PERSONA DEUDORA	REORGANIZACIÓN DE LA EMPRESA DEUDORA	LIQUIDACIÓN DE LA EMPRESA DEUDORA
ARICA Y PARINACOTA	15	32	0	8
TARAPACÁ	38	11	0	11
ANTOFAGASTA	26	21	0	10
ATACAMA	25	14	0	7
COQUIMBO	41	68	4	32
VALPARAÍSO	59	104	0	27
METROPOLITANA	189	745	20	349
O'HIGGINS	52	52	1	24
MAULE	43	107	3	40
BÍO BÍO	31	188	1	67
ARAUCANÍA	18	28	0	25
LOS RÍOS	8	26	0	15
LOS LAGOS	21	26	0	20
AYSÉN	4	3	0	3
MAGALLANES	20	13	0	9
TOTAL PAÍS	590	1.438	29	647

FUENTE: SUPERINTENDENCIA DE INSOLVENCIA Y REEMPRENDIMIENTO.

DISEÑO: ANDRÉS OREÑA. • DIARIO CONCEPCIÓN

Sigue en el sistema, Iskandar Saba y Compañía; Transportes G-Bus, Inversiones Eduardo Erick Plaza, Servicios de Consultoría Secontec, entre otras.

En lo que respecta a las liquidaciones forzadas las firmas que se encuentran en esta situación son algunas como: Ingeniería y Construcción Alaska Chile; Muebles y Carpas Nacionales y Compañía Limitada; Sociedad de Aseo y Mantenimiento Moval; Sociedad Comercializadora y Distribuidora de In-

sumos Agrícolas Bioleche.

Siguen Constructora Quillínco, Sociedad de Inversiones Big Marketing; Sellomat, Sociedad Constructora V, Terravinos, Terramaq, Servicios HS, Sociedad Agrícola Castaño, Terravial. De algunas provenientes del 2017.

“Como he dicho, cuando uno va a un restaurante, siempre se paga la cuenta. Tenemos una economía de 1,8% de tasa de crecimiento en los últimos años. Obviamente, a la gente no le fue bien. Por esa razón, no nos

extraña que se haya experimentado un alza. Es por un periodo económico muy malo que tuvimos”, opinó el seremi de Economía Bío Bío, Mauricio Gutiérrez.

Y añadió: “Con esta ley hay más apoyo. Pero no quita el mal desempeño de la economía, muy pobre que ha afectado a las personas y a las empresas”.

OPINIONES

Twitter @DiarioConcepcion contacto@diarioconcepcion.cl

Economía & Negocios

FOTO ENVIADA PACIFICBLU



PACIFIC BLU EMPLEA a 1.100 trabajadores: un 65% son mujeres.

Gobierno y su cita con la industria pesquera

Hasta las instalaciones productivas de la empresa de alimentos del mar PacificBlu, ubicada en la ciudad de Talcahuano, arribaron el pasado viernes la Secretaria Regional Ministerial de la Mujer y de Equidad de Género, Marissa Barro, junto a su par del Trabajo y Previsión Social, Carlos Jara.

En la ocasión, las autoridades de Gobierno, conocieron y destacaron el protagonismo de las mujeres en el sector pesquero industrial, particularmente en las plantas procesadoras, labores y puestos de trabajo que se ven amenazados por iniciativas legislativas como la moción

700

trabajadoras tiene la empresa pesquera Pacific Blu, 65% de los cuales son jefas de hogar.

que pretende establecer la captura de la Jibia solo para el sector pesquero artesanal. Cabe destacar que, en el caso de PacificBlu, de sus 1.100 trabajadores el 65 por ciento de estos corresponde a mujeres y muchas de ellas son jefas de hogar, una

realidad que se extiende en todo el sector.

En esa línea, la directora de Asuntos públicos de PacificBlu, Carla Pettinelli, explicó que "a raíz del proyecto que se encuentra tramitando en el Congreso, sentimos que se encuentran amenazados nuestros puestos de trabajo, principalmente de mujeres".

El proyecto que pretende establecer la línea de mano como única forma de capturar la Jibia ya va en su segundo trámite en el Congreso nacional y en las próximas semanas se iniciará su discusión en particular en la Comisión de Pesca de Senado.



PROGRAMACIÓN DE CAPACITACIÓN AGOSTO-SEPTIEMBRE 2018

Elige Capacitación Superior Cursos | Diplomas | Seminarios | Programas Sociales

Gestión Organizacional

	Código Sence	Horas	Inicio	Término	días	horario	valor
Planificación y Gestión Estratégica	1237940153	16	22 de Agosto	03 de Septiembre	Lunes y Miércoles	18:00 a 22:00 Hrs.	\$ 120.000
Compras Públicas Aplicadas	1237974687	16	22 de Agosto	03 de Septiembre	Lunes y Miércoles	18:00 a 22:00 Hrs.	\$ 120.000
Evaluación Económica de Proyectos	1237951528	24	23 de Agosto	11 de Septiembre	Martes y Jueves	18:00 a 22:00 Hrs.	\$ 136.000
Gestión de Empresa y Eval Econ de Proyectos para Emprendedores	1237975006	30	21 de Agosto	13 de Septiembre	Martes y Jueves	18:00 a 22:00 Hrs.	\$ 180.000
Técnicas de Contabilidad a través de normas IFRS	1237951110	34	22 de Agosto	02 de Octubre	Martes y Miércoles	18:30 a 22:00 Hrs.	\$ 200.000
Actualización de Reforma Tributaria	1237953341	34	22 de Agosto	02 de Octubre	Martes y Miércoles	18:30 a 22:00 Hrs.	\$ 200.000
Herramientas Técnicas de Contabilidad	1237924385	39	22 de Agosto	01 de Octubre	Lunes y Miércoles	18:00 a 22:00 Hrs.	\$ 195.000
Diploma Técnicas en Dirección Estratégica de Negocios	1237941712	124	31 de Agosto	30 de Noviembre	Viernes y Sábados	18:00 a 22:00 Hrs.	\$ 650.000
Diploma en Igualdad de Género y Conciliación Laboral	1237980288	120	31 de Agosto	24 de Noviembre	Viernes y Sábados	18:00 a 22:00 Hrs.	\$ 650.000

Gestión de Recursos Humanos

	Código Sence	Horas	Inicio	Término	días	horario	valor
Introducción a la Nueva Ley de Inclusión Laboral	1237972185	8	22 de Agosto	27 de Agosto	Lunes y Miércoles	18:00 a 22:00 Hrs.	\$ 96.000
Técnicas para la Atención Efectiva y Fidelización de Clientes	1237945931	12	23 de Agosto	04 de Septiembre	Martes y Jueves	19:00 a 22:00 Hrs.	\$ 100.000
Técnicas para la Gestión de Dirección Laboral Efectiva	1237940035	16	22 de Agosto	03 de Septiembre	Lunes y Miércoles	18:00 a 22:00 Hrs.	\$ 120.000
Herramientas Técnicas para la Formación de Formadores	1237950931	16	30 de Agosto	11 de Septiembre	Martes y Jueves	18:00 a 22:00 Hrs.	\$ 120.000
Lengua de Señas Básico	1237974242	24	29 de Agosto	24 de Septiembre	Lunes y Miércoles	18:00 a 22:00 Hrs.	\$ 140.000
Técnicas de Cobranza y Negociación	1237937385	24	29 de Agosto	24 de Septiembre	Lunes y Miércoles	18:00 a 22:00 Hrs.	\$ 120.000
Administración General y Gestión del Recurso Humano	1237948889	40	23 de Agosto	02 de Octubre	Martes y Jueves	18:00 a 22:00 Hrs.	\$ 200.000
Técnicas para el uso de Lengua de Señas en el Trabajo	1237966581	40	30 de Agosto	09 de Octubre	Martes y Jueves	18:00 a 22:00 Hrs.	\$ 220.000
Diploma Técnicas en Habilidades Directivas y Gestión Organizacional	1237939886	117	31 de Agosto	30 de Noviembre	Viernes y Sábados	18:00 a 22:00 Hrs.	\$ 585.000
Diploma para Secretarías Gestión Ejecutiva y Empresarial	1237949598	146	31 de Agosto	30 de Noviembre	Viernes y Sábados	18:00 a 22:00 Hrs.	\$ 750.000

Computación e informática

	Código Sence	Horas	Inicio	Término	días	horario	valor
Microsoft Office Aplicado a la Gestión Laboral	1237949109	24	23 de Agosto	11 de Septiembre	Martes y Jueves	18:00 a 22:00 Hrs.	\$ 120.000
Excel Básico Aplicado a la Gestión Laboral	1237949524	24	22 de Agosto	10 de Septiembre	Lunes y Miércoles	18:00 a 22:00 Hrs.	\$ 120.000
Excel Intermedio Aplicado a la Gestión Laboral	1237941532	24	22 de Agosto	10 de Septiembre	Lunes y Miércoles	18:00 a 22:00 Hrs.	\$ 120.000
Excel Avanzado Aplicado a la Gestión Laboral	1237944274	24	23 de Agosto	11 de Septiembre	Martes y Jueves	18:00 a 22:00 Hrs.	\$ 120.000
Inteligencia de Negocios y Gestión de Datos	1237934097	45	24 de Agosto	28 de Septiembre	Lu, Mi y Vi	18:15 a 22:00 Hrs.	\$ 225.000

Sistema de Gestión y Calidad

	Código Sence	Horas	Inicio	Término	días	horario	valor
Técnicas de Análisis de la Nueva Norma ISO 45001:2018	1237975464	16	23 de Agosto	24 de Agosto	Jueves y Viernes	09:00 a 18:00 Hrs.	\$ 140.000
Técnicas de Análisis de la Norma NCh-ISO 17025, Versión 2017	1237977254	16	05 de Septiembre	06 de Septiembre	Miércoles y Jueves	09:00 a 18:30 Hrs.	\$ 130.000
Análisis de Riesgos y No Conformidades	1237947716	16	22 de Agosto	03 de Septiembre	Lunes y Miércoles	18:00 a 22:00 Hrs.	\$ 120.000
Implementación ISO 9001, Versión 2015	1237948031	16	22 de Agosto	03 de Septiembre	Lunes y Miércoles	18:00 a 22:00 Hrs.	\$ 144.000
Implementación ISO 14001, Versión 2015	1237938235	16	30 de Agosto	11 de Septiembre	Martes y Jueves	18:00 a 22:00 Hrs.	\$ 120.000
Implementación ISO 31000:2009	1237937646	16	29 de Agosto	10 de Septiembre	Lunes y Miércoles	18:00 a 22:00 Hrs.	\$ 120.000
Introducción a los Sistemas de Continuidad de Negocios ISO 22301:2012	1237948029	16	30 de Agosto	11 de Septiembre	Martes y Jueves	18:00 a 22:00 Hrs.	\$ 120.000
Implementación NCh 3262:2012	1237966464	16	29 de Agosto	10 de Septiembre	Lunes y Miércoles	18:00 a 22:00 Hrs.	\$ 120.000
Implementación NCh 2728, Versión 2015	1237957091	16	23 de Agosto	04 de Septiembre	Martes y Jueves	18:00 a 22:00 Hrs.	\$ 120.000
Técnicas de Auditoría en SIG ISO 9001:2015	1237946362	24	30 de Agosto	25 de Septiembre	Martes y Jueves	18:00 a 22:00 Hrs.	\$ 150.000
Formación de Auditores Internos en SIG	1237947506	32	22 de Agosto	24 de Septiembre	Lunes y Miércoles	18:00 a 22:00 Hrs.	\$ 240.000
Formación de Auditor Líder en SIG Certificado por AENOR Chile	1237946355	40	21 de Agosto	27 de Septiembre	Martes y Jueves	18:00 a 22:00 Hrs.	\$ 325.000
Diploma en SIG, Certificado por AENOR Chile	1237946193	124	31 de Agosto	30 de Noviembre	Viernes y Sábados	18:00 a 22:00 Hrs.	\$ 1.200.000

Abastecimiento, Control y Operaciones

	Código Sence	Horas	Inicio	Término	días	horario	valor
Herramientas para la Mejora Continua de Procesos, 5 "S"	1237929046	24	29 de Agosto	24 de Septiembre	Lunes y Miércoles	18:00 a 22:00 Hrs.	\$ 120.000
Herramientas Técnicas Six Sigma en la Empresa	1237930602	24	23 de Agosto	11 de Septiembre	Martes y Jueves	18:00 a 22:00 Hrs.	\$ 120.000
Control de Gestión y Cuadro de Mando Integral Aplicado	1237949139	40	20 de Agosto	24 de Septiembre	Lunes y Miércoles	18:00 a 22:00 Hrs.	\$ 200.000
Administración de Bodega y Control de Inventario	1237951476	40	23 de Agosto	02 de Octubre	Martes y Jueves	18:00 a 22:00 Hrs.	\$ 200.000
Administración Avanzada de Bodega y Control Eficiente de Inventario	1237934091	40	29 de Agosto	08 de Octubre	Lunes y Miércoles	18:00 a 22:00 Hrs.	\$ 200.000
Diploma Técnicas en Gestión de Operaciones y Logística Aplicada	1237935325	124	31 de Agosto	30 de Noviembre	Viernes y Sábados	18:00 a 22:00 Hrs.	\$ 650.000

"Actividades de capacitación autorizadas por el SENCE para los efectos de franquicia tributaria de capacitación, no conducentes al otorgamiento de un título o grado académico".

El inicio de los cursos está sujeto a la inscripción del mínimo de participantes requerido.

- Cursos cerrados para empresas
- Facilidades de pago

INFORMACIONES

www.udeccapacita.cl

(41) 22 04 392 / gefmandez@udec.cl

(41) 22 04 953 / gestion@udec.cl



Economía & Negocios

30

Mil dólares fue el monto de la inversión inicial de su primer emprendimiento y fue para la compra de equipos.

80

Asesorías en cinco años realizaron como XtremoSur a pequeños empresarios turísticos junto con Corfo.

Edgardo Mora Cerda
edgardo.mora@diarioconcepcion.cl

Tal y como lo reconoció Julio Peruzzé jefe de la división de Economía del Futuro del Ministerio de Economía, "la Región del Bío Bío tiene un tremendo potencial para liderar la Economía del Futuro", sin embargo, para llegar a esto hubo empresas como XtremoSur que fueron de las primeras en innovar con tecnologías.

"Hay que recordar que en ese tiempo tener una cámara era algo muy significativo. Paralelamente a eso generamos un emprendimiento con Natalia, lo que significó generar un espacio de comunicación yo diría alternativa o más bien innovadora respecto de lo que había en la región del Bío Bío", recuerda Mario Moncada, director ejecutivo de XtremoSur.

Antes de crear XtremoSur SPA, Mario junto a Natalia Zapata, directora de producción de la empresa comenzaron con un primer emprendimiento llamado Vicom (Videocomunicación).

"La productora (Vicom) se creó el 1992 originando un espacio de trabajo los que para en ese momento fueron los primeros comunicadores audiovisuales donde Natalia fue una de ellas junto a otros como Marcelo Gotelli y varios más" indica Moncada.

Otro hito relevante, detalla Zapata, fue el hecho de que "el año 1993 nos ganamos el Premio Nacional de Televisión lo que para nosotros significó un tremendo crecimiento como empresa producto de que comenzamos a trabajar con Alfonso Alcalde un tremendo escritor de la Región con la idea de producir unos microprogramas pero en el transcurso del proyecto Alfonso falleció, pero decimos concretar la propuesta con su legado y con la dirección de Jaime Lavanchy".

Las primeras inversiones

En cuanto a las primeras inversiones, en aquel tiempo, Vicom, pagó de alguna manera el precio de ser los primeros en trabajar con tecnología de punta.

"Costaba que nos entendieran acá en la Región qué es lo que era una productora audiovisual y en eso un banco nos creyó y nos pasó 30 mil dólares para invertir en equipamiento Betacam, donde un equipo editor costaba \$ 6 millones, un efecto especial costaba \$ 3 millones. En términos generales fue una barbaridad de plata, inclusive tuvimos primero el equipamiento Betacam que TVN. No te vamos a contar cuánto nos costó pagar, pero se pagó. Fue el costo de innovar e incorporar una tecnología que el mercado no valoró", reconoce en perspectiva el director ejecutivo de XtremoSur.



FOTO:RAPHAEL SIERRA P.

FUERON DE LOS PRIMEROS EN USAR TECNOLOGÍA BETAMAX Y HOY FOMENTAN EL TURISMO

XtremoSur cuentan los altos y bajos de innovar en regiones

Llevan más de 26 años de labor en la zona a favor del desarrollo de las comunicaciones y la industria turística. Reconocen que pagaron el precio de ser los pioneros, valoran la experiencia adquirida y el aporte realizado.



FOTO:EXTREMO SUR

FIEXPO 2018 con Arnaldo Nardone y Sergio Baritussio directores de la feria.

Cambio de Vicom a Xtremosur

"Nadie nos enseñó a ser empresarios, a realizar estudios de mercado y nos costó mucho. No ganamos dinero, pero sí experiencia y así llegamos al año 1998 cuando vino la crisis asiática y comienza a incorporarse al mercado la tecnología digital

respecto de lo cual como ingeniero estaba muy atento donde lo que antes costaba 30 mil dólares, ahora costaba 5 mil" comenta Moncada como prelude de un cambio importante como fue pasar de Vicom a XtremoSur.

"Así nace Xtremosur como una

empresa ligada a las comunicaciones estratégicas y asesorías con Corfo. Las asesorías con Corfo incluían el desarrollo de la imagen de los emprendedores turísticos, con catálogos electrónicos y cosas muy innovadoras para la época. Realizamos 80 asesorías en cinco años para distintas agrupaciones", expresa la directora de producción de la empresa.

Trabajo actual

"Ya para el año 2005 comenzamos a irnos hacia las nuevas tecnologías y la comunicación estratégica, luego en el 2006 nos llaman del Ministerio de Transportes y Telecomunicaciones para ser parte de una mesa público privada de Tecnologías de Información y Comunicaciones, llamadas Tics junto con el Turismo de Intereses Especiales. De la mesa surgen las ferias tecnológicas y las redes sociales comienzan a ingresar al país", actualiza Moncada al tiempo que dice: "ahora estamos postulando a un Summit de innovación en robótica, inteligencia artificial y ciencias de la ingeniería en Santiago entonces buscamos las empresas que tienen ese problema y hacemos el match".

Premio Nacional de Televisión

Fue uno de los hitos relevantes del comienzo de lo que hoy es la empresa XtremoSur.

En relación a sus principales clientes, se encuentran la Universidad del Bío Bío y Santa María, Corfo, Entel, Telefónica y Arauco.

"También contamos con muchos convenios marco donde trabajamos mucho con el servicio público" indica Natalia Zapata.

Respecto de los altos y bajos de la experiencia, los dueños de XtremoSur concluyen que "lo más difícil fue en 1992 por la incompreensión a la innovación. Atreverse a hacer algo distinto tuvo un costo bastante elevado no sólo en lo económico, sino que también en aspectos personales y de familia. Lo gratificante fue que todo lo hecho tuvo un perfil muy profesional, pese a los entornos adversos".

OPINIONES

Twitter @DiarioConcepcion
contacto@diarioconcepcion.cl

Economía & Negocios

ESTE 2018 TIENE VENTAJAS NO VISTAS DESDE 2013 POR EL PROPICIO TIPO DE CAMBIO ASEGURAN DESDE SALAZAR E ISRAEL

Agosto: mercado automotor tienta con descuentos de hasta un 20%

FRASE



“Este año está el aliciente extra del stock de modelos comprados a \$600 en dólar, lo que se refleja en el precio final”.

Eliot Cuevas, gerente comercial Salazar e Israel.



“Este 2019 la tendencia tiende a autos ecológicos e híbridos. Nuestra marca Renault planea traer dos modelos eléctricos”.

Julio Cartagena, gerente de Ventas de automotora Sergio Escobar.

Javier Ochoa Provoste
javier.ochoa@diarioconcepcion.cl

En el mes de septiembre, el mercado automotor cambia de año, por lo que liquida el stock presente en salas de 2018, ya que en el noveno mes en adelante, ya se habla de modelos 2019.

Hay que tener claro que si se compra en agosto a una unidad 2018, ya en septiembre será del año pasado, aunque esto se traspa al cliente en positivo, con buenos descuentos y promociones, sostuvo el gerente comercial de Salazar e Israel Chile, Eliot Cuevas.

“A partir del 1 de septiembre los autos pasan comercialmente a ser de 2019, esto, en todas las marcas. Es decir, se factura 2018 si se compra hasta agosto y 2019 si se compra modelos a partir de septiembre”.

Las facilidades se traducen en bonos de hasta 3 millones de pesos y con descuentos que pueden llegar hasta un 20% para el cliente final.

“La demanda crece en forma notable debido a las mejores condiciones, lo que permite en promedio tener un 40% de alza en las ventas, aunque este año hay un factor muy importante que mejora aún más las condiciones para el consumidor, ya que hace 5 años que los autos estaban a tan bajo precio, producto que aún se está vendiendo stock de vehículos que fueron comprados con un dólar a \$600, versus los que

Se advierte que ya a partir de septiembre las unidades subirán de precio, por lo que el llamado es a cotizar, incluso en la división usados, ya que se ofrecen buenas oportunidades comerciales.



FOTO:ARCHIVO / DIARIO CONCEPCIÓN

50%

de aumento en las ventas se puede dar durante el mes de agosto, cuando el mercado automotor cambia de año a partir del 1 de septiembre, por lo que liquidan el stock presente en sus salas de venta.

lón frente a Sagrados Corazones y 21 de mayo 3225, sector Vega Monumental. En Concepción poseen unos 400 vehículos y 1.300 en todas sus sucursales.

Un 50% más en ventas

En el caso de automotora Sergio Escobar, la dinámica comercial de agosto da cuenta de aumentos en unidades vendidas de hasta un 50%, informó el gerente de Ventas,

Julio Cartagena.

“Estamos desarrollando agresivas campañas con ofertas de las marcas y múltiples bonos de descuentos, dependiendo las formas de pago. Por ejemplo, si es venta con financiamiento Amicar, existen mayores beneficios en el precio de compra, especialmente cuando se comercializan vehículos en parte de pago: en ese caso las propuestas en las ofertas también traen diver-

sos beneficios para los clientes”.

Sobre las novedades importantes traerá la industria para 2019, Cartagena sostuvo que la industria está en una tendencia hacia los autos ecológicos e híbridos.

“En Sergio Escobar no estamos ajenos a lo que demanda el mercado. Una de las principales novedades es que una de nuestras marcas, Renault, ya tiene dentro de sus planes importar dos modelos eléctricos, en la línea comercial el Dokker ZE a fines del 2018 y en el primer semestre 2019 el Citycar llamado ZOE. En Suzuki destaca el nuevo Jimny 4x4, mientras que en nuestras marcas chinas se incorporarán modelos nuevos, donde destaca el JAC S7 de tres corridas de asientos”.

OPINIONES

Twitter @DiarioConce
contacto@diarioconcepcion.cl

Economía & Negocios

Equipo Economía & Negocios
contacto@diarioconcepcion.cl

Con la participación de más de 200 productores de distintas comunas del Valle del Itata, se realizó el Cuarto Seminario Técnico, organizado por Viña Cucha Cucha.

En la oportunidad, destacados expositores relacionados con el mundo del vino abordaron temas como el manejo nutricional de viñedos, la industria del corcho, toma de espuma y degüelle de espumantes y limpieza e higiene en bodegas, entre otros.

Además, se realizó una degustación de vinos patrimoniales, a cargo de Ana María Cumsille, enóloga de la Viña Cucha Cucha, y Patricio Tapia, periodista y crítico internacional de Vinos, autor de la prestigiosa Guía de Vinos "Descorchados".

Junto con participar en la degustación, Tapia se refirió a la "Situación Actual y Desafíos del Valle de Itata".

"Este es un valle con una importancia histórica muy grande y siempre es bueno ir viendo cómo va evolucionando. Siempre es una grata sorpresa venir para acá porque Itata tiene una fuerza en el paisaje, es un paisaje único, que no existe en otra parte y de este tipo de paisajes, idealmente, tienen que salir vinos únicos, con sentido de lugar. Una de las riquezas de Itata es su carga histórica y eso no se puede perder", comentó.

Para Patricio Tapia, quien también es columnista en revistas especializadas, "Itata está hoy en ese proceso de buscarse a sí mismo porque por mucho tiempo fue una fuente de volumen; ahora es una fuente de menor cantidad, pero mayor calidad y carácter. El Valle está bien encaminado y vale la pena seguirle el ritmo".

Otro de los expositores fue Yerko Moreno, director del Centro Tecnológico de la Vid y el Vino de la Universidad de Talca y consultor vitícola de Viña Cucha Cucha, para quien el Seminario "resultó incluso mejor de lo esperado, especialmente por la alta asistencia que tuvimos".

Moreno destacó que el Valle del Itata ha progresado durante los últimos años. "Hemos trabajado acá como Universidad y desde Cucha Cucha y creo que el manejo de los viñedos y los conocimientos de cómo producir mejores uvas ha mejorado sustancialmente en los productores".

Incorporar tecnología

Sin embargo, comentó que, en términos enológicos, "todavía falta avanzar un poco y que algunos productores entiendan que no sólo es-



FOTO:GENTILEZA VIÑA CUCHA CUCHA

SITUACIÓN ACTUAL Y DESAFÍOS PARA LOS PRODUCTORES

Viñateros de la Región conocieron los avances de la industria del vino

Manejo nutricional de viñedos, toma de espuma y degüelle de espumantes, entre otros temas, fueron abordados por más de 200 productores del Valle del Itata.

Cepas

En Bío Bío se cultivan parras centenarias, traídas por los conquistadores españoles, de variedades como Moscatel de Alejandría, Cinsault, Carignan, País y Semillón, que produjeron los vinos que exportó Chile en los siglos XVIII y XIX.

Cabe destacar que estas cepas, sin embargo, pasaron al olvido en los años siguientes, siendo recuperados y revalorizados por críticos y consumidores recién durante la última década.

Envíos

Según ProChile, las exportaciones de vinos desde la Región del Bío Bío tuvieron un aumento del 88% durante el año 2017 y, por primera vez, en la historia superaron en valor los 10 millones de dólares.

tán produciendo uva, sino también produciendo vinos en los viñedos. Por ahí va el desafío y es cuestión de tiempo, porque cada vez hay más ejemplos de productores que hacen muy buenos vinos".

En este sentido, dijo que "la gente que no conoce el Itata no sabe lo que hay y cuando vienen por primera vez y ven los viñedos, los valles, las viñas en pendientes y sus fantásticos paisajes, se emocionan, se entusiasman y cuando vuelven a sus lugares de origen buscan estos vinos. ¡Entonces, están esperando tomar vinos del Itata!".

La importancia del corcho

Uno de los temas técnicos que se trató en este evento fue sobre la importancia del Corcho y el Taponado, a cargo de Felipe Fellay, representante de la Industria del corcho, quien se mostró sorprendido por la gran cantidad de asistentes y el interés que mostraron durante la jornada.

"Itata es un valle que recién estamos conociendo y la verdad es que me sorprendió la convocatoria y la participación de la gente que estuvo en este seminario, creo que sin duda hay un potencial enorme aquí. Lo que más cuesta es poder unirse para tener un mismo norte, pero creo que los productores van muy encaminados", agregó.

OPINIONES

Twitter @DiarioConcepcion.cl
contacto@diarioconcepcion.cl

FOTO:ARCHIVO / DIARIO CONCEPCIÓN



RESULTADO SE DEBE en parte por mayores ingresos de venta a clientes libres.

Colbún registra histórico Ebitda en 2018

Un Ebitda de US\$317,6 millones registró Colbún S.A. durante el primer semestre del año 2018, lo que constituye el segundo resultado más alto en la historia de la compañía para este período. Éste representa un incremento de un 1% respecto del Ebitda acumulado de US\$313,3 millones del primer semestre de junio 2017.

Cabe señalar que este aumento se explica principalmente por mayores ingresos, provenientes de un aumento en ventas a clientes libres y ventas de energía, potencia en el mercado spot en Chile y una mayor generación hidroeléctrica.

Liquidez

Al cierre del segundo trimestre de 2018, Colbún cuenta con una liquidez de US\$695,6 millones y una deuda neta de US\$939,3 millones.

En materia de venta a clientes libres, Colbún acumula en poco más de 18 meses contratos por 2.300 GWh, en términos beneficiosos res-

pecto a las actuales condiciones de mercado y en un contexto altamente competitivo.

En cuanto al resultado neto, éste alcanzó a los US\$109,2 millones a junio, lo que implica una baja respecto de los US\$138,8 millones de igual período del año anterior.

Según la empresa, esto se explica "principalmente por una mayor base de comparación en el primer semestre del año 2017, donde hubo un ingreso no recurrente por US\$23,4 millones producto del reconocimiento de un activo por impuestos diferidos en la filial Fenix (Perú)".

Sociales

Felipe Schlack fue elegido presidente de la Cámara Chilena de la Construcción

El pasado jueves se realizó la 61° Asamblea de Socios de la Cámara Chilena de la Construcción Concepción (CChC), durante el encuentro se realizó con la proclamación de la mesa directiva para el periodo 2018- 2019, presidida por Felipe Schlack junto a Helen Martín y Mauricio Carvajal.

En la actividad, realizada en SurActivo, se dio cuenta de las gestiones de la directiva saliente.



MAURICIO CARVAJAL, Felipe Schlack y Helen Martín.



EMILIO ARMSTRONG, César Palacios y Carlos Guzmán.



GLADYS CASTRO y Mario Seguel.



JULIO BENITO y Alfonso Meza.



JAVIER UGARTE, Álvaro Merino y Álvaro Ugarte.



PEDRO MEZA, Jéssica Osben y Hernán Gallardo.



FERNANDO MORAGA, Gabriela Tamm y Jorge Coloma.



RENÉ RIVERA y Miguel Ángel Ruiz-Tagle.



MANUEL DURÁN, Andrés Arriagada y Waldo Martínez.



FELIPE UBILLA, Nicolás Araneda y Pablo Carrasco.

Sociales



Programa de Estudios Europeos tuvo su ceremonia de clausura



JAVIER GONZÁLEZ, Emanuel Beltrán y Javier Sepúlveda.

Con diploma en mano los alumnos dieron por finalizado el Programa de Estudios Europeos: La Europa actual. Que tuvo por objetivo analizar las estrategias de especialización inteligente de la Unión Europea en los tiempos actuales. La ceremonia se realizó en la Facultad de Ingeniería de la Universidad de Concepción.



FRANCISCO DARMENDRAIL y Claudio Maggi.



FELIPE CONTRERAS y José González.



MANGALARAJA RAMALINGA, Paulina Astroza y Gilberto Morales.



LORETO SANHUEZA y Rodrigo Durán.

CAMILA QUEZADA, Sofía Sielfeld y Mabel Ortiz.



PÍA CORRAL, Hermán Durán y Débora Carroza.



NALEDI PLAATJIES y Lona Gqiza.



ERICA Cáceres.



FRANCISCO VIDAL, Carolina Fuentealba y Andrés Coó.



Sociales

Visita al catamarán

Race for Water



ANNE LE CHANTOUX, Paola Merino e Igor Concha.

El embajador de Suiza en Chile, Arno Wicki y la cónsul Honoraria de Temuco Marianne Fiala organizaron la visita al Catamarán Race for Water en la Base Naval de Talcahuano.

La embarcación perteneciente a la Fundación Race for Water, creada por el empresario suizo Marco Simeoni, ha realizado expediciones científicas y medio ambientales alrededor del mundo para evaluar el impacto de la contaminación en los océanos. Concluyendo que una de las soluciones sería evitar que los desechos generados en la superficie terrestre lleguen a las costas marinas.



GONZALO BRITO, Olivier Lepez y Oliver Spischiger.

MARTIN GAVÉRIAUX y Eduardo Bugmann.



ANNABELLE BOUDINOT, Francesca Parodi, Arno Wicki y Carlos Saavedra.



ALEX RUF, Marta Marchessi y Ian Landerer.



CAROLINA NAVARRETE junto a alumnos del curso de Yoga Infantil.

Yoga infantil en Antukuyen

La práctica de yoga comienza a ser una disciplina frecuente en nuestros días, dados los beneficios que genera a todos los niveles en las personas, que en Concepción los padres la comienzan a incorporar como una práctica habitual para sus hijos, tal como ocurre en el Centro de Yoga y Terapias Antukuyen.

ÁNGELA VALDÉS y José Valdés.



PAULINA ASENJO y Noah Pernot.



AGATHA MARCELLINI, Camila Fernández y Enzo Marcellini.



Ángel Rogel /Mauricio Maldonado
contacto@diarioconcepcion.cl

En una entrevista radial, hace dos años, cuando la popular Yein Fonda se aprestaba a celebrar 20 años de actividad, el vocalista y líder de Los Tres, Álvaro Henríquez, dijo que “las cuecas de don Robert (Parra), sobre un condenado a muerte, es como escuchar un blues de Charley Patton”.

La frase de no deja ser, al menos llamativa, a la hora de hablar del blues en Chile, más allá de que la intención de Henríquez no haya sido esa.

Sandra Alarcón, música que cultiva por igual los sonidos del blues y la música campesina (entre otros muchos estilos), entrevistada para esta nota, contó “que el blues llegó a mí, no de forma premeditada. Sólo empecé a hacerlo y con el tiempo me di que influían cosas como la música campesina, cuando aprendí con cantoras en trillas o casamientos junto a mi mamá. Creo que lo del blues viene de por ahí”.

Alarcón, quien ejecuta canciones de blues con guitarra traspuesta, agregó que “he llegado a pensar que hay una unidad mundial de los saberes campesinos que van a derivar en manifestaciones como la espiritualidad, y el blues es una música muy espiritual”.

Y, quizás ahí está la importancia de un estilo musical que, pese a no ser masivo, tiene muchos cultores en Chile, desde bandas muy conocidas como El Cruce o los valdivianos de La Rata Bluesera, hasta artistas más populares como Mauricio Redolés (“Este blues ha nacido en una calle de Santiago, si no es de Luisiana que querís que yo le haga”).

El blues está en Punta Arenas, donde As de Oros llamó a unos de sus discos “Bluescifer”; en Coyhaique donde “Los Perros Bluseros” animaron todas las noches del extinto bar “Entre Ríos”; en Osorno donde Pedro Peter grabó su primer video con la canción “Juan Perdedor”; y así como en las calles de Concepción se puede escuchar a Alberto Bravo de La Blusa, no es extraño encontrarse con Vladimir “A la Vena” en las calles de Villa Alemana, ejecutando su guitarra *slide*.

El blues está en todas partes, y mañana una de las expresiones musicales más auténticas tendrá su día. Como todos los años desde 2011, el 6 de agosto se celebra el Día Internacional del Blues, y es así como un grupo de cultores del estilo se darán cita en el Punto Cultura Federico Ramírez de la municipalidad de Concepción, a partir de las 15 horas, para dar a conocer su trabajo. Y no habrá solo músicos de Concepción, pues también participarán intérpretes provenientes de Laja, Chillán y Lota.

Peso histórico

“El blues tiene y va a tener siempre la importancia que el propio estilo se ha ganado históricamente. En Concepción, tenemos cierta visibilidad, a propósito del festival del día internacional del blues, pero ha estado siempre ahí”, comentó Sandra Alarcón, uno de las impulsoras de esta nueva edición.

Pese a que el estilo surgió a comienzos del siglo XX, en comunidades afroamericanas de Estados Unidos, el día mundial no se instauró hace mucho. Aunque cuesta encontrar información respec-

A PROPÓSITO DEL DÍA INTERNACIONAL DE ESTE ESTILO MUSICAL

Una mirada a la actual escena del blues en Bío Bío

En Concepción se celebrará esta fecha, que conmemora estas melodías nacidas en comunidades afroamericanas y que se extendieron por todos el mundo, y Chile no es la excepción. Aquí, una revisión de cómo es el panorama hoy en la Región, en las voces de sus mismos protagonistas.



SANDRA ALARCÓN es una de las voces destacadas de Concepción. Pronto editará el vinilo “Sur y Bar”.

10 artistas

serán parte de la actividad de mañana, que se realizará en el Punto Cultura Federico Ramírez, a partir de las 15 horas.

Los artistas que celebrarán

- Crisis.
- Franco Blues Trío.
- Leo Astudillo Blues.
- La Ruta 5.
- Cromagnon Trío.
- La Rox Band.
- El Sindicato del Blues.
- Lucho Astudillo.
- La Blusa.
- Sandra Alarcón.

to de por qué se conmemora esta música, el antecedente estaría en un concierto del guitarrista Johnny Childs, quien en agosto de 2011, convocó a cerca 15 mil personas declarando el Día Internacional del Blues. Así de simple.

En la zona, agrupaciones y solistas como Tomás y el Viejo Loco, La Blusa, Piel de Lobbo o Lucho Astudillo, cultivan el estilo hace años y algunos de ellos se podrán escuchar en el espacio de la municipalidad penquista.

“En lo personal, el blues es un latido, una forma de expresión muy intensa, que te puede hacer pasar por varios estados de ánimo. Te permite improvisar, volar, dejarte llevar por la emoción del momento y del público. Actualmente, en Chile hay hartos y muy buenos exponentes del blues, por lo mismo es que están creciendo los espacios para interpretarlo en vivo y eso es muy bueno, porque el blues es un género que traspasa generaciones”,

comentó Roxana Pardo, líder y vocalista del proyecto Roxen Blues, uno de los que estará presente en la jornada de mañana.

Radicada en Laja, Roxana contó que “conocí el amor por el blues cuando entré a estudiar a la Universidad de Concepción y escuché Led Zeppelin, me voló la cabeza, hasta el día de hoy. Luego vino Janis y Etta James, a través de estas influencias llegué a la raíz y sentí que era la música donde más cómoda me sentía”.

“Definiría lo que hago como un blues tribal por la búsqueda hacia la conexión con el público (...). Si bien nuestra base es el blues más sententero, hay canciones rock, pop y baladas, con letras en español, inglés y mapudungún. Las letras tienen que ver con la independencia

que todos buscamos, en especial las mujeres”, agregó.

Otra banda que será parte de la jornada de mañana es El Sindicato del Blues. Su guitarrista, Rodrigo Aguilera, comentó que “estamos enfocados en rescatar el blues clásico, del Delta del Misisipi, el blues eléctrico de los años cincuenta. Ese blues de formación clásica que todos conocen, que es la guitarra, bajo, batería y armónica. Tenemos temas propios, empezamos a tocar el 2014, pero nuestro show se basa, fundamentalmente, en los temas de los grandes compositores del estilo”.

La escena del blues

Consultado por su opinión de la escena del blues en la zona, Aguilera dijo que “hay más exponentes



FOTO: LILITH FERNÁNDEZ



EL SINDICATO DEL BLUES una de las agrupaciones con formación clásica del estilo. Estarán presentes en la celebración del Día Mundial, este lunes 6 de agosto.



de los que la gente cree. De hecho, la misma convocatoria de la celebración de este año, hay muchas bandas que el año pasado no estuvieron y muchas otras quedaron afuera. Hay una escena grande, más profesional y muy amplia, comandada por gente que se dedica a la música. Aparte de ser abundante, es muy variada, pues no hay un solo estilo de blues definido o imperante, hay blues rock, clásico, en español, blues penquista o blues porteño, entre otras tendencias”.

Lucho Astudillo, uno de los nombres referentes al momento de abordar este tema en Concepción, comentó que “estamos en un súper buen momento. Hace algunos años no había muchos referentes de blues local. Cuando era chico no había donde escuchar o tocar blues, y ahora estamos celebrando el día mundial. Hay una comunidad y esto se hace por tercer año consecutivo con apoyo municipal”.

Agregó que, entre los convocados, hay muy buenos instrumentistas “como Tomás Rebolledo o Pablo Fierro, que destacan por su calidad en la armónica. Es una escena que está creciendo y súper aperradora (...). Sandra Alarcón, por ejemplo, ha sido la líder natural de la convocatoria para estas celebraciones”.

Pero también hay opiniones diferentes respecto a la escena. Alberto Bravo, voz y guitarra de La Blusa, manifestó que “la encuentro muy chica, no hay mucha difusión. Además, me da la idea que los propios bluseros no tienen una idea

muy clara de qué es realmente el blues, pero a nivel nacional sí hay grupos que saben lo que es blusear. Hay demasiada gente que dice tocar blues, pero no lo hacen. Creen que por saber la escala pentatónica ya están tocándolo y no es así. Encuentro que está muy primitiva y poco clara la idea de lo es esta música. Falta que escuchen más blues para que sepan lo que es”.

Un pájaro de dos alas

Ignacio González, es uno de los grandes exponentes del jazz en Concepción, pero tiene una versión bastante particular del momento del blues en la zona.

“El blues y el jazz son un pájaro de dos alas. Ahora, hay un grupo de bluseros que tocan solo blues... Pero

hay mucha gente que toca jazz que comparte y se juntan habitualmente a tocar música con bluseros (...). Son estilos muy hermanos. De hecho, en el último concierto de Big Band, lo dedicamos exclusivamente al blues”.

Sandra Alarcón, que está pronto a editar un disco con el apoyo del Fondo de la Música y Casa de Salud, cree que el buen momento del estilo “va de la mano con el buen momento de la música en Concepción. Ahora hay una fuga, como vitrina, pero se viene gestando desde hace muchos años”. El de mañana será un día para descubrir aquello.

OPINIONES

Twitter @DiarioConce
contacto@diarioconcepcion.cl



ROXEN BLUES una de las mujeres que estará presente en la jornada de mañana. Vendrá desde Laja a mostrar su propuesta.



LUCHO ASTUDILLO, uno de los músicos con más trayectoria de la escena. Así los demostró en la última versión de REC este año.

Deportes



Elencos locales verán acción en Liga A1 de vóleybol

No solo en el básquetbol la UdeC y el CDA serán protagonistas de un torneo nacional. Ambos clubes también enfrentarán importantes desafíos en la Liga A1 de vóleybol femenino.

En el caso de las germanas, que vienen de su-

mar tres victorias consecutivas, se medirá con Excelsior a las 13 horas. A continuación, en duelo programado para las 14.30 horas, el Campanil jugará ante Villa Alemana. Ambos encuentros se llevarán a cabo en el gimnasio del Stadio Italiano, en Santiago.

Ricardo Cárcamo Ulloa
ricardo.carcamo@diarioconcepcion.cl

CDA Y UDEC INICIAN LOS PLAYOFFS DE LA LNB CHILE CENTRO

Uno va por la confirmación y el otro por dar la sorpresa

Germanos partirán en casa ante Manquehue, por ser líderes de la Zona Sur, y el Campanil será visita ante Puente Alto, que no ha perdido en el torneo.

Tras una disputada fase regular, llegó el momento de la postemporada. Y el Deportivo Alemán y la UdeC arriban con diferentes presentes a esta instancia clave de la LNB Chile Centro, donde se medirán en la primera ronda con Manquehue y Puente Alto, respectivamente.

En el caso de los germanos, terminaron primeros en la Zona Sur, por lo que tendrán ventaja de campo en esta serie, que se inicia hoy a las 18 horas en el Polideportivo del CDA, en San Pedro de la Paz. Su técnico, Iván García, se refirió a cómo llegan a esta etapa definitiva del torneo.

"Cubrimos nuestras expectativas en cuanto a la primera rueda, logrando la clasificación, que era nuestra meta inicial. Y el haberlo conseguido como el líder de la zona nos llena de orgullo. Creo que logramos una identidad de juego, el equipo y cada jugador entendió su rol, sus responsabilidades, y eso a uno como entrenador le hace el trabajo mucho más fácil", dijo.

En la preparación para este enfrentamiento, indicó que el énfasis estuvo más en su propia labor que en el rival. "Más que fijarme en ellos, estoy preocupado por seguir corrigiendo detalles, enriqueciendo a mis jugadores en cuanto a herramientas tácticas de juego, en series tan cortas -se juega al mejor de tres partidos- el factor cancha es determinante. Obviamente, sé quiénes son sus mejores jugadores, los sistemas que usan, pero como dije antes lo que más me interesa es que nosotros mejoremos y sigamos creciendo como equipo".

De todas maneras, el venezolano sabe que partir en casa puede ser decisivo. "El enfoque primordial va hacia Manquehue, pues todos los rivales se merecen respeto y mucho cuidado, pues por algo están acá. Y al ser series cortas, el primer juego es fundamental".

García también se refirió a su trabajo como entrenador del CDA, sucediendo al histórico Rodolfo Cáceres. "Con los jugadores de experiencia me siento contento, pues han asumido roles importantes, en especial a los que son llamados a ser líderes. Viene una camada joven de nivel, y su papel es que su adaptación sea lo más rápida y cómoda posible. Como club, queremos que ellos sean ejemplo. Hoy en día, para ganar un torneo necesitas de los 12 jugadores, que cada uno tenga claro su rol, y creo que en este grupo se da eso. Tuvieron un entrenador por muchos años, con gran éxito, y pasar a un trabajo diferente podía ser complicado, pero han mostrado una gran entereza y disposición. Todo ha funcionado muy bien, y esperamos que siga así".

Baja sensible

En la UdeC, el primer escollo será Puente Alto, que junto a Sportiva Italiana finalizó invicto la fase regular. El primer duelo se jugará hoy, desde las 19 horas en el gimnasio Municipal de Puente Alto.

Alfredo Madrid, entrenador del Campanil, indicó que "nos hemos preparado con mucho optimismo



FOTO:LUKAS JARA M.

y gallardía, ya que, a pesar de las dos derrotas con Alemán hicimos un buen papel, aunque queríamos ser primeros. De eso hay que aprender para mejorar en lo que viene. Tenemos una baja sensible, Carlos Laufer, que sufrió un esguince de segundo grado en el Panamericano Universitario, y no estará para los playoffs. Todo el proceso le tomará cerca de un mes, y por ello estaría para la pretemporada pensando en la Liga Nacional".

Sobre comenzar esta fase en con-

dición de visita, señaló que "debemos afrontar este factor con mayor voluntad y rudeza, y ya hemos hablado mucho de esto. Hay que tener mayor disciplina, y vamos por una victoria pues es una serie muy corta. Si logramos ganar de visita sería muy bueno, pero iremos partido a partido buscando esa clasificación". Sin embargo, el entrenador agregó que "igualmente, no debemos olvidar el foco de este torneo: darle protagonismo a nuestro equipo universitario, de tal manera que lle-

guen en la mejor forma posible al Nacional, ese es el gran objetivo y lo estamos logrando".

Los segundos partidos de ambas llaves se disputarán en Manquehue y la Casa del Deporte, el próximo sábado. En caso de tener que disputarse un tercer encuentro, se jugarían el domingo, en los mismos escenarios de los duelos de hoy.

OPINIONES

Twitter @DiarioConce
contacto@diarioconcepcion.cl

Deportes

Ignacio Abad Parraguez
contacto@diarioconcepcion.cl

Se hizo respetar en casa. Pese a que exhibió algunas complicaciones en el complemento, Troncos logró desarrollar su juego con claridad en el Tineo Park y superó por 30-25 a Stade Francais, por la séptima jornada del Top 8 de Arusa.

Los madereros buscaron el triunfo desde el pitazo inicial y abrieron la cuenta a los 11 minutos por medio de un try de Javier Rodríguez y la conversión de Cristóbal Mainguyague. Ocho minutos después, el fly half de los forestales volvió a hacer gala de su buena pegada y aumentó la ventaja a través de penal.

Los franceses descontaron a los 23' gracias a un try del octavo Joaquín Pizarro y la patada de Christian Huerta, pero los dueños de casa reaccionaron a tiempo y aumentaron su registro a través de una notable jugada de Ariel Abarca, quien aprovechó su potencia física para desplazar rivales y llevar el balón a la línea de fondo.

Los capitalinos volvieron a acercarse con una nueva anotación de Pizarro. Sin embargo, los dirigidos por Philip Kellerman no tardaron en poner las cosas en su lugar con un try de Vicente Sichel y emprender el camino al descanso con el resultado parcial de 22-12.

Stade Francais entró con otra disposición en la segunda etapa y estuvo cerca de igualar mediante un try de Marcelo Huerta (48') y la gran actuación del fullback Huerta, quien marcó la conversión y un penal al minuto 55.

TRONCOS VENCIO A STADE FRANCAIS EN TINEO PARK

Confirmó su poderío en casa y suma nuevo triunfo

Los forestales jugaron un correcto partido en su feudo y vencieron por 30-25 al quince capitalino, en un duelo de la séptima fecha del Top 8 Arusa.



FOTO:LUKAS JARA M.

CON ESTE TRIUNFO, Troncos suma 25 unidades y quedó, de momento, en la segunda ubicación de la tabla.

No obstante, Troncos sintió el golpe, aumentó la presión en terreno rival y aumentó la ventaja gracias a un penal de Mainguyague (66') y un nuevo try de Javier Rodríguez, quien mostró un rendimiento soberbio por la banda derecha.

Joaquín Urrea marcó para los santiaguinos sobre el final, pero los penquistas se mantuvieron firme en defensa y mantuvieron el 30-25 hasta el último suspiro.

Británicos reciben a Old Macks

Old John's también tendrá un duro escollo en condición de local. El elenco británico recibirá en El Venado a Old Macks (12.40 horas), elenco que marcha en la cuarta plaza de la competencia.

OPINIONES

Twitter @DiarioConce
contacto@diarioconcepcion.cl

Deportes Concepción cayó en su visita a Buenos Aires de Parral

FOTO:ARCHIVO / CAROLINA ECHAGÜE M.



Un inesperado tropiezo sufrió el conjunto de Deportes Concepción que ayer, en su visita a Parral, cayó 1-0 ante su similar de Buenos Aires, por el torneo de Tercera B.

Los morados llegaban con la moral en alto luego del revitalizador triunfo conseguido en la fecha anterior ante Tomé, por lo que ante los parralinos intentaban seguir celebrando y meterse en la punta del Grupo 3, previo a su participación en la próxima etapa del campeonato.

Y así entraron a la cancha del Estadio Nelson Valenzuela, buscando el arco rival

Estadio: Nelson Valenzuela Rojas
Público: 300 personas aprox.
Árbitro: Víctor Comas

	1		0
B. AIRES DE PARRAL		D. CONCEPCIÓN	

GOLES
56' B. Zarricueta.

a través de Felipe Albornoz, Ignacio Sepúlveda y Gastón Gutiérrez, que tuvieron varias opciones de abrir el marcador. La más clara fue de Ignacio Hermosilla, quien a los 34' erró un penal.

En la segunda fracción se mantuvo la tónica. Sin embargo, fue el dueño de casa el que marcó diferencias cuando a los 56', tras un córner de Víctor Flores, el capitán Brayan Zarricueta conectara de cabeza para el 1-0 que se hizo definitivo. Con este resultado, los lilas se mantienen segundos tras Cabrero, con 38 puntos.

Universidad de Concepción
Corporación Cultural

CREAR Y FORMAR EN LIBERTAD

18/19

MÚSICA

ORQUESTA SINFÓNICA UDEC

DE PELÍCULAS

CELEBRAMOS EL DÍA DEL NIÑO
LUZ, CÁMARA, ACCIÓN...

ARRIGLOS DE
Crónicas de Narnia
Harry Potter
Happy Feet
Toy Story
Los Increíbles
Superman
Cars / Up / Ratatouille
Piratas del Caribe

DIRECTOR
Jaime Cofré Flores

VIERNES **10**
AGOSTO
19:00
HORAS

TEATRO
UNIVERSIDAD
DE CONCEPCIÓN

Buscanos en como corcudec | Visitanos en corcudec.cl

JUEGA COMO NIÑO ¡GANA EN GRANDE!

Sorteo Especial Día del Niño



Sorteo 2363 **HOY DOMINGO** 05 de agosto de 2018

2 Mercedes Benz C200
Al vigésimo

2 CASAS
Al vigésimo

10 VIAJES EUROPA SOÑADA
Al vigésimo



Y como siempre \$ **500.000.000** al entero

SE SORTEARÁN 3 BONOS DE \$500.000 ENTRE TODOS LOS MIEMBROS DEL CÍRCULO DORADO. SE SORTEARÁ AL VIGÉSIMO, 2 PREMIOS DE \$40.810.537.1543.000.000 LÍQUIDOS PARA EL GANADOR O UNA CASA POR ESE VALOR. SE SORTEARÁ AL VIGÉSIMO, 2 PREMIOS DE \$28.571.429.1528.000.000 LÍQUIDOS PARA EL GANADOR O UN MERCEDES BENZ C200. SE SORTEARÁ AL VIGÉSIMO, 10 PREMIOS DE \$12.244.800.1012.000.000 LÍQUIDOS PARA EL GANADOR O UN VIAJE A EUROPA SOÑADA. LAS IMÁGENES DE LOS PREMIOS SON SOLO REFERENCIALES.

Deportes

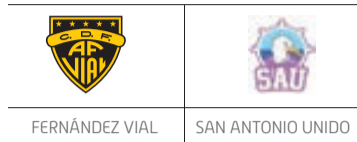
“Si queremos entrar a la liguilla, tenemos que sumar de a tres sí o sí”

Sólo quedan cinco fechas y las caídas no están permitidas. Arturo Fernández Vial quiere dejar atrás los amargos resultados obtenidos semanas atrás con un triunfo de local frente a San Antonio Unido, por la décimo cuarta fecha del Campeonato de Segunda División 2018.

Después de una semana de estudio del rival y exigentes trabajos de preparación, los ferroviarios llegan a este encuentro con la determinación de no repetir los errores del último empate de local ante Santa Cruz (1-1) y mostrarle al hincha aurinegro que el equipo tiene la intención de enmendar el camino hacia la liguilla de ascenso.

“Como equipo llegamos motiva-

Estadio: Ester Roa Rebolledo
Árbitro: Claudio Cevasco
Hora: 15:00



dos, ya que entendemos que podemos más. Y aunque los últimos resultados no nos ayudan mucho, todos nos hemos esforzado para revertir esta situación y conseguir el objetivo que nos fijamos al inicio del campeonato. En la semana nos quedamos con la sensación que merecíamos más y que nos faltaba más

suerte al finiquitar, pues generamos oportunidades y no pudimos concretarlas. Por eso trabajamos en todo los errores y los aspectos que nos faltaron para poder contrarrestar al último rival y también para poder aprovechar las falencias que pueda mostrar San Antonio en esta ocasión”, indicó Arnaldo Castillo, delantero del “Inmortal”, quien registra cinco dianas en el presente certamen.

Duelos de vida o muerte

Sólo cinco equipos pelearán el ascenso en Segunda División y los aurinegros marchan octavos, con tres puntos menos que los elencos San Antonio Unido, uno de los elencos

que lo antecede en la tabla. Por esta razón, obtener una victoria esta tarde ante los porteños es de suma importancia para concretar la meta de seguir en pelea por un cupo a la siguiente fase de la competencia.

“Sabemos que el partido de hoy y los que vendrán serán de vida o muerte. Si queremos entrar a la liguilla debemos sumar sí o sí los tres puntos, ya sea de local y de visita. Y bueno, San Antonio es un rival directo, así que los estudiamos bastante y trabajamos todos los aspectos para dejar el triunfo el domingo en casa”, remató el atacante guaraní, que espera extender su registro de anotaciones frente a los dirigidos por Guillermo Pérez.



FOTO: ISIDORO VALENZUELA M.

OBITUARIO



Se ha dormido en los brazos del Señor nuestra querida mamá, abuela, tía, madrina y amiga, Sra.

EMELINA DE LAS NIEVES GONZALEZ (Q.E.P.D)

Su velatorio se está realizando en la Parroquia San Agustín (Castellón 284, Concepción), y su funeral será mañana después de una misa a las 10:00 horas saliendo el cortejo al Cementerio General de Concepción.

La Familia

Concepción, 05 de agosto de 2018.



A todos los familiares, amigos y personas que nos acompañaron en el funeral de nuestro querido padre, suegro, abuelito, tío y compañero, Sr.

GUILLERMO AGUSTIN PARRA VERA (Q.E.P.D)

Hacemos llegar nuestros más sinceros agradecimientos.

Familias: Parra Novas; Parra Sieyes; Sanhueza Parra; Farias Parra; Carriel Escobar; Galan Chavez; Rivera Wolf

Concepción, 05 de agosto de 2018.

Juntos en el amor y el recuerdo
La Paz
FUNERARIAS
B. Arana 1387, San Martín 1501, Concepción - Av. Colón 1210, Talcahuano.
Siempre estaremos con usted, gracias al especial servicio. **223 48 25**



“El que cree en mí aunque muera vivirá.”

Con gran pesar comunicamos el fallecimiento de nuestra querida tía, tíaabuelita, tiabisabuelita y tiatarabuelita, Sra.

EMELINA DEL CARMEN NAVARRO QUILODRAN (Q.E.P.D)

Su velatorio se realiza en Pasaje 9, Casa 151, Villa Alto de Palomares. Su funeral será hoy, saliendo el cortejo a las 12:00 horas en dirección al Cementerio General de Concepción.

La Familia

Concepción, 05 de agosto de 2018.



Dios ha llamado a su reino celestial a nuestra querida e inolvidable esposa, madre, suegra, abuelita, hermana, cuñada y tía, Sra.

MARIA TERESA ANDRADES VICTORIANO (Q.E.P.D)

Su velatorio se está realizando en la Parroquia San José (Lincoyán 649, Concepción), y su funeral será mañana después de una misa a las 10:00 horas saliendo el cortejo al Cementerio n° 2 de Tomé.

La Familia

Concepción, 05 de agosto de 2018.



Porque Dios nos regaló su maravillosa presencia en nuestras vidas, hoy lloramos y lamentamos la partida de nuestro querido y amado esposo, padre, suegro, abuelito, hermano, cuñado y tío, Sr.

MANUEL ARNOLDO SAEZ SAEZ (Q.E.P.D)

Su velatorio se realiza en la Parroquia María Goretti (Manuel Rodríguez 1487, Chiguayante). Su funeral será hoy, después de una misa a las 9:00 horas, saliendo el cortejo al Cementerio General de Concepción.

La Familia

Chiguayante, 05 de agosto de 2018.



Porque Dios nos regaló su maravillosa presencia en nuestras vidas. Agradecemos a todos los familiares y amigos que nos acompañaron en esta despedida de nuestro querido Lucho.

LUIS SEBASTIAN TORRIJOS (Q.E.P.D)

Familias: Sebastian Balmaceda
Sebastian Gaete
Rebolledo Sebastian
Cifuentes Sebastian

Hualpén, 05 de agosto de 2018.



Porque Dios nos regaló su maravillosa presencia en nuestras vidas. Agradecemos a todos los familiares y amigos que nos acompañaron en la pérdida de nuestro amado hermano, cuñado y tío, Sr.

ENRIQUE ANTONIO MACHUCA RODRÍGUEZ (Q.E.P.D)

Familia: Machuca Rodríguez

Concepción, 05 de agosto de 2018.



A todos los familiares, amigos y personas que nos acompañaron en el funeral de nuestro querido esposo, padre, suegro, abuelo, hermano y tío, Sr.

FRANCISCO LUCIANO MONTECINOS DE LA BARRA (Q.E.P.D)

Hacemos llegar nuestros más sinceros agradecimientos.

La Familia

Hualpén, 05 de agosto de 2018.

Diario Concepción

El Mundo de Mamá
EXPO & SEMINARIO

Sábado 11 y domingo 12 de agosto
¡Sé parte de la primera expo y seminario sólo para mamás!
Salón de Eventos Puerto Marina

11 speakers
+ de 20 expositores
¡Y muchas sorpresas!

Compra tus entradas en www.elmundodemama.cl

¡Siguenos en nuestras redes sociales!

Entretención & Servicios

Santoral: Osvaldo

EL TIEMPO

HOY **8/9**

LUNES 10/12 MARTES 5/11 MIÉRCOLES 4/13

LOS ÁNGELES 5/10
RANCAGUA 3/16
TALCA 3/14

SANTIAGO 4/17
CHILLÁN 6/1

ANGOL 9/12
TEMUCO 9/11
P. MONTT 9/11

RADIACIÓN UV

RIESGO	TIME*	ÍNDICE
EXTREMO	10	11 o más
MUY ALTO	25	8 A 10
ALTO	30	6 A 7
MODERADO	45	3 A 5
BAJO	60 o más	0 A 2

*Tiempo Máximo recomendado de exposición (minutos).

PUZZLE

PERTINAZ, MARRULLERO, CLASE SACERDOTAL DISCO, CIUDAD DEL MAGO, AFERESIS DE NACIONAL, BORO, HAZAÑA, VOCAL FURIOSOS, FIRMAMENTO, DOGO AFEMINADO, ENVIDIA, VOLADO PARA EN OHIO, ISLAMITA, VIGILANTES, CARRERA EN OHIO, ENOJO SUBA INVERT, "MELENUDO" COMPLETA, DELANTERA ACICALA, RESONANCIA, CICLO, PAVONEO AREA, TONTERIAS MONEDA, LENGUA PROVENZAL, SELKNAM ACAL, VOZ ARRIERA, ORDEN DE TRABAJO, CHA CAEN INVERT, MEDIO CRANEO FOSFORO, JOHN WAYN, SEPIA LEE, MIRONES, DADIVA, HOGAZA HIJO DE ADAN, FIN DE FOTO, POO ANCA, L HA TAC, ESLABONES, ALIMENTO INFANTIL RUTENIO, PRESTAMISTA O, ESTAR TORRES, YA LIMON ACA, D RAZA ADNOR, LAMBDA, PREFIJO AIRE VOCAL, NADA CARBONO, RETIRARAN LOS REST, WATT ATA, E REINAR, STERN SA

SUDOKUS

FÁCIL

	9	4				8	7	3
3			8			9	2	
	8		3	9	7	6	5	4
5		8		7	3	1	4	6
4			5	2		3		
7				6				
9	3		6		5	4	1	2
1	4	2		3	9			
8		6		1		7	3	

DIFÍCIL

1								
						9		4
	6	4					8	
		9			4		2	7
		7			2	5	3	1
					1			4
	4	5			6	7		
	7							5
	3	8	4					

TELÉFONOS

Ambulancias:	131	Inf. Toxicológica:	2- 635 3800
Bomberos:	132	V. Intrafamiliar:	800 220040
Carabineros:	133	Delitos Sexuales:	565 74 25
Investigaciones:	134	Defensa Civil:	697 16 70
Fono Drogas:	135	Fono VTR:	600 800 9000
Inf. Carabineros:	139	Fono Essbío:	600 33 11000
Fono Familia:	149	Fono CGE:	600 -777 7777

FARMACIAS DE TURNO

CONCEPCIÓN

Farmacia Lincoyán
• Lincoyán N°530

SAN PEDRO

Cruz Verde
• Av. Laguna Grande N°115, San Pedro del Valle

CHIGUAYANTE

Salcobrand
• Manuel Rodríguez 575

TALCAHUANO

Cruz Verde
• Av. Colón 300

CAMPO DEPORTIVO CAMPANIL UDEC
DONDE ENTRENAN LOS PROFESIONALES Y JUEGAS TU
ARRIENDO DE CANCHAS

- 9 CANCHAS DE PASTO SINTÉTICO
- 4 BAÑOS Y CAMARINES
- ILUMINACIÓN
- CASILLEROS Y CUSTODIA
- DEBIDA Y CAFETERIA
- SEGURIDAD AL INGRESO
- ESTACIONAMIENTOS
- COMPLEMENTOS Y ACCESORIOS

cdcampaniludec.cl | CAMINO A PENCO KM 1400-CONCEPCIÓN | +569 40277963 | 9- 40277963 | PAGA CON : WEBPAY - TRANSFERENCIA - EFECTIVO