

Danza para fidelizar a los más pequeños en vacaciones

CULTURA&ESPECTÁCULOS PÁG. 21



FOTO: CALABAZADANZA

Concepción se prepara para recibir gran encuentro de orquestas

ECONOMÍA&NEGOCIOS PÁG. 22



FOTO: MUNICIPALIDAD DE CONCEPCIÓN

Diario Concepción

Sábado 14 de julio de 2018, Región del Bío Bío, N°3688, año XI

CIRCULA CON LA TERCERA

EJECUTIVO REGIONAL PELEARÁ POR \$141 MIL MILLONES, CASI LO MISMO QUE EN 2018

Presupuesto 2019: la primera prueba de fuego del intendente

Ambiciosa cifra para una región con una provincia y 21 comunas menos.

El presupuesto del Fondo Nacional de Desarrollo Regional (Fndr) se ha tomado la agenda en los últimos días y por varias razones. Primero, tras conocerse las nuevas cifras de ejecución del actual presupuesto, el que llegó al 52%, tal como se espera todos los

años el término de los primeros seis meses (aunque sectores de la oposición siguen criticando que el porcentaje es bajo en comparación con años anteriores). Y, segundo, tras la discusión, en el seno del Consejo Regional (Core), de la propuesta presupuestaria

para 2019 y que la Región tendrá que defender en agosto ante la Subsecretaría de Desarrollo Regional (Subdere) y la Dirección de Presupuesto (Dipres) del ministerio de Hacienda. El tema genera dudas, principalmente por el monto anunciado.

En su sesión extraordinaria del miércoles, el Core acordó, con la abstención de la totalidad de los miembros de la oposición, una propuesta de \$141 mil millones, casi 10 mil millones menos que el año pasado

POLÍTICA PÁG. 4



FOTO: FAMILIA MANSILLA ALARCÓN

Javiera ya cuenta con un mes de dosis de droga más cara del mundo

CIUDAD PÁG. 12

Plan Regulador Metropolitano: cores y Minvu difieren en torno participación ciudadana

CIUDAD PÁG. 9



FOTO: ISIDORO VALENZUELA M.

Defensoría interpuso recurso de amparo por traslado de joven desde centro en Coronel

CIUDAD PÁG. 10



FOTO: SURTENTABLE

PacificBlu convierte desechos plásticos en infraestructura

ECONOMÍA&NEGOCIOS PÁG. 15

EDITORIAL: RIESGO EN AUMENTO EN LAS VÍAS DE CIRCULACIÓN



Cristian Pareja D. @Cristianpareja
Crisis política en Hualpén. Recomendada de Presidente RN habría renunciado a la administración municipal luego de tensa discusión con alcaldesa.



Paulo Domic: Me alegra que este mundial esté marcando tantos simbolismos en torno a cómo el equipo es más fuerte que las individualidades. Y de corazón espero que la final la gane Croacia.



Rogelio Galindo @rogeliogv62: @DiarioConce Hoja de ruta, de la Nueva Mayoría, un impulso para responder demandas y nuevo aire para mayor compromiso y mística.

ENFOQUE

El Global Innovation Index 2018 (estudio que mide las capacidades de innovación de todos los países del mundo) muestra que, aunque Chile sigue siendo el país más innovador de América Latina, cayó una posición, en el puesto 47, con una baja continua de un total de 126 países. Hace 4 a 5 años la posición relativa de Chile prácticamente se ha mantenido. Resulta preocupante y significa una tarea que debemos hacernos cargo.

¿En qué estamos fallando? Capital humano e Investigación en I+D. Por ejemplo, el número de investigadores por millón de habitantes en Chile son 500 y en Corea del sur son 3500, es decir, 7 veces más. Otro dato importante, según la OCDE, si en Finlandia 21,45 de cada mil trabajadores se dedican a estas materias, en Chile la tasa llega solo a 2,46. Nuestro país invierte sólo el 0,5% del PIB en I+D, mientras que los países miembros de la OCDE en

El motor para una Región competitiva

MACARENA VERA MESSER
Directora Ejecutiva
Comité de Desarrollo Productivo Regional
Región del BíoBío



promedio invierten 2,4% del PIB y países como Israel del orden del 5%.

Otro punto importante es el output de innovación, es decir, los resultados del país versus las inversiones que el país hace en innovación, los resultados son de análisis, por ejemplo, el porcentaje de lo que exporta Chile correspondiente a productos de alta tecnología es sólo

del 1% por ciento, países que en su PIB per cápita son similares al nuestro como República Checa es de 17%. El Cobre sigue siendo el rey, es bueno provechar los recursos naturales, pero no podemos seguir dependiendo de ello.

Tenemos un gran desafío, tomando en consideración que durante los últimos 4 años, Chile creció apenas 1,7% en pro-

medio, el más bajo desempeño en 30 años. Tal como lo señaló el Presidente Sebastián Piñera, es evidente que la innovación y el emprendimiento se vieron frenados en este escenario de bajo crecimiento provocado entre otros factores por la gran incertidumbre que generaron las reformas tributaria y laboral.

Pero somos optimistas, este año el crecimiento marca una tendencia al alza anotando en mayo pasado 4,9% y estamos convencidos que el paquete de acciones ligadas a la innovación de esta administración, y un aumento de confianza en las políticas públicas que se están llevando adelante, adecuándose a las necesidades de los emprendedores, trabajando en varios frentes, realizando importantes esfuerzos tanto públicos como privados con el desafío de generar inversión privada en I+D y no tan solo trabajo público, como es la tendencia de países desarrollados.

CARTAS

Integración vs. segregación

Señor Director:

Encuentro lamentable y penoso la actitud de los vecinos de Las Condes, que se oponen a viviendas sociales. Yo nací y viví en Curanilahue, una comuna humilde con muchas carencias, pero de gente sincera y buena. Algo que agradezco a mis padres es haber optado por esa ciudad para vivir y crecer. Ojalá se construyan esas viviendas sociales en Las Condes para que esos vecinos aprendan a ser más humanos y entiendan que en la vida somos todos iguales.

Ignacio Neira

Integridad pública

Señor Director:

Es de común conocimiento que estamos viviendo –y no sólo en Chile– un deterioro en la confianza de nuestras instituciones. Como botón de muestra, según cifras del 2017 sólo el 6% de los chilenos tienen “mucho” o “bastante” confianza en el Congreso, un 11% en el Gobierno y un 12% en los Tribunales de justicia (CEP). Por donde se le mire, paupérrimo.

Soy de la idea de que es mejor prevenir que lamentar, trabajar en la prevención es más eficiente que en la sanción o posterior solución. En este sentido, y teniendo en cuenta los números que avalan la desconfianza en las instituciones, creo que es una potente señal de responsabilidad del Gobierno el proyecto de Integridad Pública que éste impulsa.

El espíritu de promover la meritocracia antes que el lazo familiar es clave para recuperar las confianzas y caminar hacia una democracia sana, así como también fortalecer la integridad en la labor parlamentaria y regular el traspaso del empleo público al privado y viceversa. El

Insurrección pacífica y represión violenta en Nicaragua

El 16 de abril de 2018, el presidente del Instituto Seguridad Social de Nicaragua, daba a conocer una reforma al sistema previsional estatal señalando el aumento de las cotizaciones de responsabilidad del empleador y del trabajador, y, al mismo tiempo, anunciaba la disminución de las pensiones en un 5%, decisión que se fundamentaba en un simple y significativo párrafo: “garantizar la sostenibilidad financiera de la entidad estatal, en riesgo de quiebra por un déficit estimado en 75 millones de dólares”. Era una reforma financiera para apuntalar un sistema de administración deficiente recargando el costo esencialmente en los trabajadores, si consideramos que además a los jubilados se les disminuía en un 5% sus actuales pensiones.

Esa misma noche los estudiantes universitarios inician su movimiento con una protesta pacífica frente a la Universidad Centroamericana, sin efectuar una ocupación de la casa de estudios hasta el día de hoy.

Fue el inicio de una “insurrección cívica pacífica”, la primera y única de Nicaragua, la “ciudadanía desarmada”, encabezada por estudiantes universitarios y a la cual se plegaron rápidamente todas las organizaciones sociales ciudadanas, a través de varios pueblos y ciudades, sin participación de partidos políticos. Desde el comienzo se produce una represión brutal y sangrienta dirigida desde el Gobierno utilizando la policía y grupos de partidarios enmascarados, armados algunos con fusiles y armamentos de menor calibre. Al tercer día de la rebelión pacífica, cuando se empiezan a contar decenas de muertos, los estudiantes crean el movimiento 19 de abril, M19A encabezados por sus propios voceros. La resistencia pacífica se organiza y el 23 de

abril llaman a la “Caminata por la paz”, la mayor movilización no partidista. Vendrá después, mientras siguen aumentando los muertos, la “Marcha Pacífica”, organizada ahora por la Iglesia Católica, con la presencia de obispos, sacerdotes, laicos y el pueblo organizado. En mayo, el llamado es de las “Madres de Abril”, una nueva organización que convoca a las madres que han perdido a sus hijos en esta represión. Las expresiones populares son multitudinarias, no está demás afirmar que se mantienen dentro de los espacios de no violencia.

La violencia sangrienta, practicada por los paramilitares sandinistas del presidente Daniel Ortega Saavedra, ha tenido dos consecuencias estructurales importantes. La primera, concitar la formación de una oposición no partidista, sin participación de los partidos, donde acuden los estudiantes con sus diversas organizaciones, los sindicatos, campesinos, académicos e intelectuales. Cuando se instala la represión se suman activamente a las marchas los empresarios organizados en el COSEP (Consejo Superior de Empresarios Privados), que hasta ese momento habían dialogado con el Gobierno en busca de consenso para el desarrollo del país, produciéndose ahora una convergencia con las otras fuerzas movilizadas, formando la Alianza Cívica.

La segunda consecuencia ha sido elaborar un Programa de Democratización de las instituciones, entre ellas el Servicio Electoral, con el fin de celebrar elecciones anticipadas, para marzo de 2019, que otorguen reales garantías, considerando que Ortega termina su cuarto mandato en el año 2022. La Alianza Cívica por medio de sus voceros, exigen libertad para disentir y todas las liber-

tades políticas propias de una democracia, elecciones transparentes y reales, organizadas por un organismo electoral autónomo sin injerencia del Gobierno, término de la represión, disolver a las fuerzas paramilitares y libertad de prensa.

Después de unas semanas de silencio del presidente Ortega, el sábado 7 de julio, sale a la calle fuertemente protegido, para tener un contacto directo con sus partidarios sandinistas y empleados públicos en una concentración en Managua para anunciar su rechazo a la propuesta de la Alianza Cívica de adelantar las elecciones y dejar el poder; por el contrario, mantendrá los ataques contra los subversivos en una “lucha por la paz”. Con ello se quebró el diálogo, cerró los caminos de entendimiento y mostró nuevamente el rostro de la represión cuando fuerzas paramilitares apoyadas por la policía irrumpieron en la Basílica de Diriamba, San Sebastián, a 40 kilómetros de Managua, golpeando a obispos, al nuncio y periodistas para secuestrar a una decena de civiles que se habían refugiado en el lugar. La represión de Ortega, al día de hoy, deja 320 muertos pertenecientes a una ciudadanía desarmada y pacífica. Una nueva tragedia se ha instalado en América Latina: atropello a los derechos humanos, un caudillo, Daniel Ortega, que ha ido desmantelando el Estado de Derecho, provocando una crisis de gobernabilidad y de atropello al derecho a la vida de sus ciudadanos.

Arnoldo Pacheco Silva
Historiador



Gobierno tiene un importante desafío por delante y el sistema democrático se verá ampliamente beneficiado de este esfuerzo.

Renata García

Víctor Jara

Señor Director:

Muchos y horribles fueron los asesinatos ejecutados en tiempos de dictadura en nuestro país, pero el de Víctor Jara, tiene connotaciones especiales. A saber: que el principal implicado y acusado de su asesinato

esté libre y gozando de la vida impune en Estados Unidos, sin que se sepa públicamente por qué no es detenido ni procesado. Que la reacción de los medios de comunicación, de los intelectuales y artistas del país, sea, por decir lo menos, tibia. Que los aportes en vida entregados por Víctor a la cultura del país, merecen que la ciudadanía, intelectuales y artistas se pongan de pie y en cada región del país, se le ofrezca un gran homenaje con sus obras y canciones,

Juan Luis Castillo

Modo Mundial

Señor Director:

Parece que fuera ayer cuando se daba inicio al Mundial de Rusia 2018. Pero ya ha pasado casi un mes y este fin de semana se da término al certamen mundialero. Para muchos fue una pena no ver a Chile en él, más cuando creemos que podría haber sido nuestro Mundial, pero a pesar de ello, fue común ver a eso de las 10 AM y a las 2 pm a muchos trabajadores que se daban un tiempo para ver las grandes sorpresas del Mundial.

Ver a equipos como Alemania que tempranamente quedaban fuera o ver a

Croacia que con más corazón que fútbol lograban sortear cada fase hasta llegar a la final. Sin aun saber el resultado, solo cabe decir que como muchos chilenos, extrañaremos el Mundial, esa entretención en medio del desierto del día a día, que nos sorprendió, nos dio risas –por pueblos hermanos– y que sobre todo, dio temas de conversación para el after office o para los fines de semanas. Solo queda esperar que pronto pasen otros 4 años y ojalá tener a nuestra Roja linda y querida, nuevamente en televisión internacional.

Matías Osses Muñoz

Las palabras vuelan, lo escrito permanece

EDITORIAL

Riesgo en aumento en las vías de circulación

Los antecedentes parecen estar suficientemente respaldados como para entender la amplia mayoría- 114 votos a favor, ocho en contra y 25 abstenciones- con que la Cámara de Diputados aprobó el proyecto que disminuye la velocidad máxima de 60 a 50 kilómetros por hora, un proyecto que busca, entre otras cosas, mejorar la convivencia vial entre automovilistas y ciclistas y aumentar la seguridad para peatones. Por consiguiente, como esa iniciativa ya contaba con el respaldo del Senado, solo falta su promulgación por el Ejecutivo

La ministra de Transportes, puso esta materia en el debido contexto al recordar que en Chile, fallecen anualmente 1.500 personas en accidentes relacionados, de los cuales casi la mitad, el 42%, son peatones o ciclistas. Según el subsecretario de Transportes, la disminución de la velocidad tiene una influencia mayor ya que la energía que se disipa en un choque disminuye exponencialmente con respecto de la velocidad, de tal modo que reducir 10 kilómetros por hora significa reducir a la mitad los fallecidos, en otras palabras, aumentar al doble la tasa de sobrevivencia.

Aunque, esta nueva normativa resulta oportuna, es necesario hacerse cargo de la multitud de otros factores que explican los accidentes numerosos y el aumento significativo de accidentes con consecuencias fatales en cada fin de semana largo o períodos de vacaciones, la mayor parte debidas al factor humano. No es suficiente aludir a la cantidad de vehículos circulando, o indignarse por el atochamiento de las plazas de peaje, con millares de vehículos regresando a sus lugares de origen, a las prisas y al cansancio.

Por otra parte, no se da el debido reconocimiento al esfuerzo de los agentes del orden público para controlar al máximo las variables



Para poner esta materia en el debido contexto hay que recordar que en Chile, los fallecidos anualmente en accidentes relacionados, es del orden de 1.500, de los cuales casi la mitad, el 42%, son peatones o ciclistas.

involucradas en los accidentes, pero no resulta difícil intuir lo que sucedería si cada cual actuara por su cuenta en las calles y autopistas.

El Automóvil Club de Chile, ha elaborado el Perfil del Conductor Chileno, descrito como imprudente, arrogante y prepotente, en órdenes de magnitud, uno de cada cuatro chilenos maneja en forma agresiva; el 93% ha tenido algún evento violento en los últimos tres años con otro usuario del sistema vial, lo cual aleja por rango considerable a nuestros conductores de los estándares propios de las buenas conductas viales.

En una bienvenida iniciativa se ha abierto otra ventana, el ingreso de nuevos actores, para las complicaciones en el uso de las vías de circulación; el notable aumento de la red de ciclovías. Sin olvidar todos sus indudables beneficios, en algunos puntos su trazado ha restringido la superficie de las calzadas, dejado en determinados sectores paraderos de la locomoción colectiva que se entrecruzan con los desplazamientos obligados de los peatones o pasajeros.

Especialmente riesgoso es la actitud de no pocos ciclistas que abusan de su condición de vehículo menor, desplazándose con irresponsable velocidad dadas las circunstancias del momento, sin luces ni chalecos reflectantes cuando disminuye la visibilidad, no parece haber al respecto normativa alguna que tenga efectos prácticos.

Circular sin riesgo por la ciudad resulta complejo de asegurar, es difícil establecer a los responsables, pero, si se requiere sinceridad, a cada uno de nosotros le corresponde pensar y hacerse cargo de cuánto hacemos por mejorar la convivencia y cuidar la integridad física, o la vida, de los demás.

OPINIONES

Twitter @DiarioConce
contacto@diarioconcepcion.cl

DESCANSO



EN EL TINTERO

El peligroso hábito de pensar

La modernidad nos da espacios para pensar, partiendo del principio, bastanta pedestre, de las prioridades; *Primum vivere deinde philosophare*, algo así como primero comer, después filosofar. Debe ser por algo así que, en lo que a nuestra cultura se refiere, la mayor parte del conocimiento haya sido, para empezar, de naturaleza puramente práctica; seguir vivos.

No es de extrañar, en aquellos tiempos no quedaba espacio para las filosofías, ante prioridades rigurosas y ambiente sin misericordia para nadie. Se ha propuesto que haya sido de ese modo por bastante tiempo, hasta la luminosa aparición de Tales, ciudadano incómodo de Mileto, en las colonias griegas de Jonia.

Por lo que parece, los griegos se encargaron de sembrar la duda, del conocimiento pragmático, a la aventura sin fin de averiguar sobre la naturaleza de las cosas. Un asunto un tanto espinoso, ya que si lo pensamos, sin este último objetivo, el conocimiento tiene por lo ge-

neral buenos resultados, mientras más conocimiento práctico, mejor, más poder, más éxito y, por eso mismo, era una suerte de monopolio de las clases dominantes.

Tales y sus seguidores transformaron el misterio en cosa pública, conocimiento para todos, acumulable y discutible, sometido a crítica, digno de búsqueda. De repente hay una cosa nueva en el mundo, que

los griegos llamaban *episteme* y que nosotros llamamos ciencia. Conocimiento organizado, mediante el cual se establece una relación entre el hombre, o la mente de éste y el mundo exterior, no como antes un mundo incomprendible, sino desde entonces, un mundo por conocer.

Abierta es puerta, todo quedó sometido a escrutinio, asunto altamente incómodo para los que estaban allí porque nadie se había tomado la molestia de pensar si eso era lo correcto, malas noticias, de plena vigencia.

PROCOPIO

Diario Concepción

Fundado el 20 de mayo de 2008 en la provincia de Concepción
Director: Mariano Campos Ramírez
Editor General: Francisco Bañados Placencia
Gerente General y Representante Legal: Claudio Suárez Eriz

Dirección: Cochrane 1102, Concepción
Teléfonos: (41) 2232200, (41) 2232236
Correo: contacto@diarioconcepcion.cl **web:** www.diarioconcepcion.cl
Twitter: DiarioConce **Oficina Comercial:** (41) 2232200

Oficina Comercial en Santiago: (2) 23350076
Suscripciones: 600 8372372 opción 2
Declaración de intereses en www.grupocopesa.cl/declaracion
 Copesa Impresores S.A., la que sólo actúa como tal.

Política

“Es un presupuesto bastante franciscano para las necesidades de la Región del Bío Bío”.

Luis Santibáñez, core UDI.

“Ñuble también se llevará una parte de los recursos y es lógico que se les entregue”.

Ivonne Rivas, core DC.

“El presupuesto de \$141 mil millones es perfectamente lógico y racional”.

Patricio Lynch, core RN.

Ángel Rogel Álvarez
angel.rogel@diarioconcepcion.cl

El presupuesto del Fondo Nacional de Desarrollo Regional (Fndr) se ha tomado la agenda en los últimos días y por varias razones.

Primero, tras conocerse las nuevas cifras de ejecución del actual presupuesto, el que llegó al 52%, tal como se espera todos los años el término de los primeros seis meses (aunque sectores de la oposición siguen criticando que el porcentaje es bajo en comparación con años anteriores).

Y, segundo, tras la discusión, en el seno del Consejo Regional (Core), de la propuesta presupuestaria para 2019 y que la Región tendrá que defender en agosto ante la Subsecretaría de Desarrollo Regional (Subdere) y la Dirección de Presupuesto (Dipres) del ministerio de Hacienda.

El tema genera dudas, principalmente, por el monto anunciado. En su sesión extraordinaria del miércoles, el Core acordó, con la abstención de la totalidad de los miembros de la oposición, una propuesta de \$141 mil millones, casi 10 mil millones menos que el año pasado.

Durante 2017 se solicitaron \$152 mil millones y, finalmente, se entregaron \$113 mil millones. Es por ello, que los consejeros más experimentados saben que los montos que serán asignados estarán muy por debajo del anhelado. Algunos plantean, extraoficialmente, que superar la barrera de los \$100 mil millones sería un éxito. Bajar de los \$90 mil millones, lo contrario.

En esta oportunidad el presupuesto no incluirá a Ñuble, que contará con sus propios recursos.

Arrastre y compromisos

El consejero regional de RN, Patricio Lynch, dijo que el porcentaje mayoritario de lo solicitado correspondía a proyectos de arrastre (es decir, en ejecución) y compromisos.

“Más de un 60% son proyectos de arrastre. Los otros son compromisos. Y los nuevos proyectos, para 2019, si uno lo mira en su globalidad, no son tantos. El presupuesto de \$141 mil millones es perfectamente lógico y racional”, sostuvo.

Fuentes del Gobierno Regional (Gore) informaron que, del total de la cifra, un poco más \$27 mil 392 millones corresponden a iniciativas nuevas, la mayoría de ellas a ejecutar en la provincia de Concepción.

El representante del oficialismo, Luis Santibáñez (UDI), comentó que no está pidiendo nada extraordinario, que el monto total engloba necesidades reales de la Región del Bío Bío.

“El Ejecutivo tiene que entender, indistintamente del color político del Gobierno, que con \$141 mil millones o \$150 mil millones tampoco resolvemos los problemas estructurales de la Región. Sigue siendo un presupuesto bastante franciscano para las necesidades de la Región del Bío Bío”, comentó el consejero regionalista.

Santibáñez dijo que se trata de un presupuesto de subsistencia, muy lejos del “desarrollo de la Región”, como reza su nombre.



FOTO: ISIDORO VALENZUELA M.

DEFENSA DE LA PROPUESTA ES EL LUNES 6 DE AGOSTO EN SANTIAGO

Presupuesto 2019: ¿El primer gran desafío del intendente Ulloa?

Una cifra ambiciosa, una ejecución que ha sido criticada y la división de la Región, con 21 comunas menos, son parte de los antecedentes que estarán sobre la mesa.

“No creo que estemos sobre la demanda, creo que el Ejecutivo está bajo en la comprensión de la realidad local. O sea, no es posible que el presupuesto regional del año 2017 haya sido menor al de la extensión de la línea siete del metro, en Santiago”, dijo el consejero aludiendo a una iniciativa que alcanzó los 2 mil 900 millones de dólares.

El miércoles pasado, la presidenta del Core, Flor Weisse, dijo que “más allá de las diferencias que podamos tener en torno a algunos tó-

picos del presupuesto, hay una visión unitaria de defenderlo. Nos vamos a jugar todas las cartas para tener un presupuesto importante para la Región”.

Opinión opositora

Se espera que, durante esta jornada un grupo de parlamentarios entre ellos los representantes del Distrito 21, Manuel Monsalve (PS) y Joanna Pérez (DC), y el senador Alejandro Navarro (PAIS), se refiera a la propuesta presupuestaria y

141

mil millones

de pesos es propuesta presupuestaria que el Consejo Regional aprobó en su sesión del miércoles.

\$106

mil millones es el actual marco presupuestario del Fndr, sin considerar los descuentos.

\$113

mil millones se entregaron a comienzos de año, pero en 2017 se habían solicitado, \$152 mil millones.

al llamado el intendente Jorge Ulloa a los congresistas para apoyar esta discusión.

Cabe precisar que el llamado del intendente se produce una semana después que disputados socialistas lo criticaran por su negativa a recibirlos, entre otros puntos.

En el Core, la mirada de la oposición es una sola y crítica. Como se sabe, se abstuvieron de votar favorablemente la propuesta de Ejecutivo regional aduciendo ligereza y falta de seriedad (el proyecto se les entregó la noche anterior a la discusión y a solo horas que la mitad de la instancia viajara a Iquique al encuentro de la Asociación Nacional de Consejeros Regionales, Ancore).

“Estamos hablando de una cantidad voluminosa de proyectos y, además, necesitamos dar una discusión marco, que nos permita prever cuáles son las líneas marco que se están priorizando para la inversión del año”, dijo en la oportunidad el representante de Igualdad, Javier Sandoval.

Hacer el trabajo

Consultada por la posibilidad de que se apruebe el monto solicitado por Bío Bío, la militante de la DC, Ivonne Rivas, reconoció que el desafío era grande y, en su opinión, es factible pensar en una cifra que llegue a los \$100 mil millones.

“Hay que pelear los \$141 mil millones que se están pidiendo. Hay que ir a Santiago, hacer el trabajo, incorporar a los parlamentarios para que nos ayuden. Son muchas las necesidades de la Región. Hay que hacer todos los esfuerzos, pero si uno trata de ser objetivo, no creo que nos entreguen la cifra propuesta, porque siempre se entrega un porcentaje que supera levemente lo que del año anterior (...). Ahora, Ñuble también se llevará una parte de los recursos y es lógico que se les entregue... La división de la Región no va a ser beneficiosa”, dijo.

OPINIONES

Twitter @DiarioConcepcion
contacto@diarioconcepcion.cl

¡VEN Y APROVECHA!

LAS GAMBITAS

\$100

SuperBodega
VALEN MUCHO MÁS EN aCuenta

PRODUCTOS A

\$300 c/u

PRODUCTOS A

\$500 c/u

PRODUCTOS A

\$700 c/u

PRODUCTOS A

\$900 c/u

y muchos productos más

¡Hazte fan y síguenos! Facebook/SBASupermercado

SuperBodega
aCuenta

Precios válidos en Superbodega Acuenta desde el 21 de junio al 18 de julio de 2018, ambas fechas inclusive. Máximo de compra 10 unidades de cada producto por boleta. Excluye otras promociones vigentes y compras con factura.



PREFIERA ALIMENTOS CON MENOS SELLOS DE ADVERTENCIA

Política

CASA DE ESTUDIOS Y AUTOCONVOCADAS FINALMENTE LOGRARON ACUERDO

UdeC y movilizadas concretan entrega de espacios tomados

Javier Cisterna Figueroa
javier.cisterna@diarioconcepcion.cl

Desde el jueves en la noche las estudiantes autoconvocadas de la Universidad de Concepción comenzaron la entrega progresiva de espacios tomados. Ayer, las movilizadas culminaron el proceso de devolución, lo que desde la dirección superior de la casa de estudios fue altamente valorado y sindicado como punto final del conflicto.

Por más de dos meses alumnas de distintas facultades desarrollaron diversas acciones de protesta en el marco de la demanda nacional por una educación no sexista y con enfoque de género. En el plantel penquista, este movimiento contó con diferentes escenarios de diálogo que, aunque con quiebres momentáneos, culminó este viernes con la sesión de las unidades académicas.

Según confirmó la Rectoría UdeC a través de una declaración de prensa, el fin del desencuentro estuvo marcado por el establecimiento -como principal punto de acuerdo- de la conformación de una mesa de trabajo que comenzará a sesionar la semana del 23 de julio.

Dicha instancia continuará abordando las peticiones del estamento y estará conformada por representantes de Rectoría y las mujeres autoconvocadas.

Ayer se realizó la devolución de los últimos edificios que se mantenían en estado de toma al interior de la universidad.



FOTO:RAPHAEL SIERRA P.

“El término del conflicto estudiantil muestra el resultado del intenso trabajo realizado por la Dirección de Equidad de Género y Diversidad, y las reuniones sostenidas entre las representantes de Rectoría y las mujeres autoconvoca-

das. Si bien la mesa de negociación se había visto suspendida, durante esta semana se mantuvo un diálogo constante entre las autoridades universitarias y las estudiantes movilizadas”, indicó el rector universitario Carlos Saavedra.

Edificios entregados

El jueves se devolvieron las dependencias de los departamentos de Artes Plásticas y Administración Pública y Ciencia Política, además de la Facultad de Ciencias Forestales y el edificio de Antropología y Periodismo.

Ayer en tanto, se hizo entrega de las Facultades de Arquitectura y Urbanismo, Medicina, Humanidades y Arte, Educación y Ciencias Sociales.

La casa de estudios subrayó que, en general, los espacios fueron recibidos en buenas condiciones y sin daños.

“Como Rectoría nos satisface que las estudiantes hayan valorado nuestro compromiso y seriedad con los que hemos abordado las demandas de fondo. Ahora corresponde continuar trabajando en conjunto por una universidad donde todas y todos podamos relacionarnos en un espacio libre de acoso, violencia de género o discriminación”, cerró Saavedra.

OPINIONES

Twitter @DiarioConce
contacto@diarioconcepcion.cl



FOTO:CEDIDA

Elección UBB: Forcael se suma a candidatura de Cataldo

El docente de la Facultad de Ingeniería y ex candidato a rector de la Universidad del Bío Bío, Eric Forcael, comunicó ayer su apoyo a la opción de Mauricio Cataldo de cara a la segunda vuelta que vivirá el plantel estatal el próximo 31 de julio.

Forcael, quien culminó cuarto en el proceso electoral vivido el miércoles (8%), entregó de forma oficial su respaldo a la candidatura del ex decano de Ciencias, tras una cita que reunió a ambos equipos.

Consultado por las razones, Forcael subrayó la existencia de numerosas coincidencias programáticas. “Donde existe pleno acuerdo es que en ambas candidaturas hemos puesto el foco principal en las personas. Y un detalle que no es menor. A pesar de la alta productividad científica y académica que tenemos con Mauricio Cataldo, durante toda la campaña nunca nos hemos referido a esos temas, porque consideramos que vienen después. La persona está en primer lugar”, indicó el académico de Ingeniería, quien puntualizó que se sumará al trabajo de campaña.

Por su parte, Cataldo valoró la adhesión a su proyecto de gobierno universitario. “El acuerdo se basa en las coincidencias que hay en los programas, en eso hacemos hincapié. Compartimos una visión más cercana a las personas. Él (Eric Forcael) compatibiliza más su visión con la mía”, sostuvo.

“Como saqué el primer lugar, tengo una diferencia menor que recorrer para el ‘50+1’ y, obviamente, la alianza con el ex candidato Forcael nos acerca más a ese volumen que se necesita. Pero eso es lo técnico. Lo importante es que en nuestros programas compartimos una visión común de universidad”, agregó Cataldo.

Cabe destacar que el balotaje, que enfrentará a Mauricio Cataldo con Benito Umaña, se desarrollará el martes 31. Los votos del tercero del cuadro, el actual vicerrector Aldo Ballerini, siguen en disputa para inclinar la balanza.



FOTO:RAPHAEL SIERRA P.

Funcionarios de Hualpén protestan contra alcaldesa

Un grupo de funcionarios de Hualpén (unas 40 personas, aproximadamente) protestaron en el frontis de la dirección de tránsito de la municipalidad acusando supuestos malos tratos de la alcaldesa, Katherine Torres.

La manifestación se produce un día después de que la administradora municipal, Gloria Jarpa (quien había llegado al puesto recomendada por el presidente de la RN, Claudio Eguiluz), presentara su renuncia indeclinable.

En la manifestación también participaron algunos ediles de la comuna, contrarios a la gestión de Torres, como Felipe Rodríguez (RN), Wanda Riquelme (PPD) y

Oclides Anríquez.

Jorge Escobar, presidente de la Asociación de Funcionarios N°2 de Hualpén, dijo a radio Bío Bío que la alcaldesa “no ha respetado el derecho funcionario”.

“Hoy se da el lujo de hipotecar el futuro de la comuna, por el tema de los recursos que está malgastando, y ello nos va a pasar la cuenta”, manifestó Escobar.

A través de una declaración pública, el municipio explicó que la renuncia de Jarpa se debió a motivos personales y aseguró entender la preocupación de los funcionarios que se manifestaron, pero pidió “mantener el diálogo centrado en la veracidad”.

Chomali cada día más cerca de Santiago

El pasado 25 de junio, el Arzobispo de Concepción, Fernando Chomali, sostuvo un encuentro con el Papa Francisco en Roma, en la misma semana que se conocieron nuevas renuncias en el clero.

De acuerdo a lo consultado por Diario Concepción, Chomali participó como miembro de la Pontificia Academia para la Vida, y en el set fotográfico disponible en la sala de prensa de la Santa Sede, se ve al obispo penquista y al Santo Padre en una conversación distendida, en la que ambos sonríen.

Se presume que, a finales de este mes, Francisco aceptaría la salida de dos miembros de la Iglesia, que

serían el actual Arzobispo de Santiago, Ricardo Ezzati y el obispo de Linares, Tomislav Koljatic, el primero por edad y el segundo por su cercanía con el padre Karadima.

Cercanos al Arzobispo Fernando Chomali comentaron a este medio que se encuentra “triste” por lo que está pasando la iglesia y que por ese motivo, evita participar en actividades públicas o en las que existan medios de comunicación.

Llamó la atención su inasistencia a las actividades por el aniversario de la Usc, su excusa fue que se encontraba en Santiago, participando de una reunión de la Conferencia Episcopal.



FOTO:AGENCIA UNO

SAN PEDRO DE LA PAZ
ALTOS DE IDAHUE

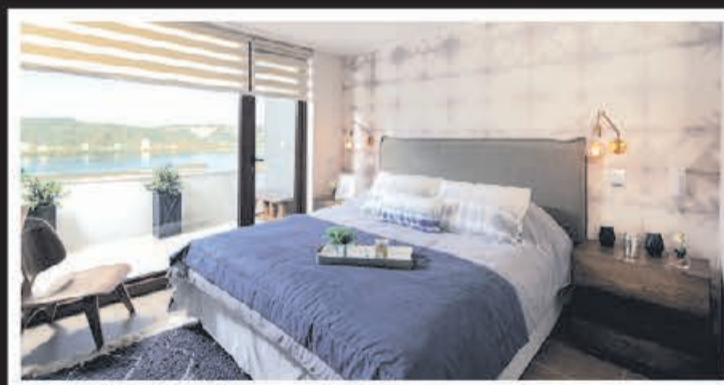
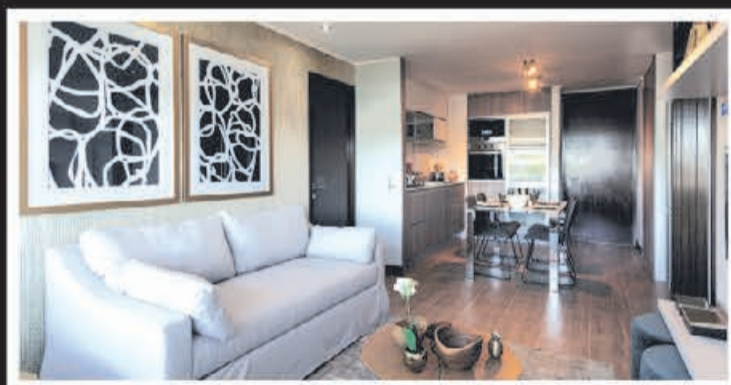
POCURO

VISITA NUEVO PILOTO



CreArt.cl

VIVE LA EXPERIENCIA **DE LO EXCLUSIVO**



DEPTOS. 1 Y 2 DORMS.

EDIFICIO 4 PISOS CON ASCENSOR PANORÁMICO
VISTA PANORÁMICA AL RÍO BIO BÍO Y CENTRO DE CONCEPCIÓN.



VENTILACIÓN
CONVECTIVA



VENTANA PVC
CON TERMOPANEL
CON FOLIO MADERA



COCINA
FULL ELECTRIC



SHOWER DOOR
EN BAÑO PRINCIPAL

DEPTO. 1 DORM.
DESDE
UF 3.810*

VENTAS & PILOTO: Circunvalación Alto LLacolén 205, KM 1 camino a Santa Juana, Idahue.
Atención: Lun. a Dom. y Fest. de 11:00 a 19:30 hrs. · Tel.: +56 22 484 9819

POCURO.CL

*Precio desde, corresponde a (Depto. Tipo J1, T1-0111), sujeto a disponibilidad. Las imágenes, caracterizaciones, decoraciones, terminaciones y textos contenidos en este aviso, fueron elaborados con fines meramente ilustrativos, no constituyendo necesariamente una representación exacta de la realidad. Su único objetivo es mostrar, única y exclusivamente, las características generales y especificaciones del proyecto y no cada uno de sus detalles, las cuales corresponden a Edificio Ciprés, Condominio Altos de Idahue. Lo anterior, de conformidad con lo dispuesto en el artículo 18 inciso 7° de la L.G.U.C. Para los efectos del art. 1.2.13 inciso 2° de la O.G.U.C. Publicidad válida 14 de julio 2018.

Política



FOTO: CAROLINA ECHAGÜE M.

Marcelo Castro Bustamante
marcelo.castro@diarioconcepcion.cl

125 días han transcurrido de la administración de Sebastián Piñera y ya comenzaron a realizarse las primeras evaluaciones, que a nivel nacional dejan dos caídos.

Se trata de las intendencias de Atacama y Magallanes, quienes dejaron sus cargos durante esta semana. Eso sí, la polémica estuvo centrada en Magallanes, puesto que la salida de Christian Matheson, se habría centrado en una serie de críticas a la autoridad y a la ex seremi de Gobierno de Magallanes, Yanira Lara. Esto derivó en que la propia ministra Vocera de Gobierno, Cecilia Pérez se desplazara hasta la zona.

Lo anterior, demostró que La Moneda ya está evaluando el desempeño de sus autoridades y en la Región de Bío Bío está ocurriendo desde los primeros días de junio, pareciendo que estas están muy avanzadas.

El intendente Jorge Ulloa manifestó en esa ocasión que "no hay fecha determinada, pero las evaluaciones son para mirar con detención y corregir lo que haya que corregir para enmendar el rumbo y modificar".

Criterios de evaluación

Para realizar esta evaluación, desde La Moneda habrían preparado una minuta con tres criterios: gestión, ejecución presupuestaria y apariciones en prensa.

Bajo esto, son tres las autoridades locales que estarían mal evaluados, de acuerdo a las fuentes consultadas por Diario Concepción, uno es el seremi de Salud, Erick Jiménez, a quien se le menciona por sus pocas apariciones en medios de comunicaciones, las cuales han estado centradas en algunos erro-

TRAS CAMBIOS EN ATACAMA Y MAGALLANES

Ejecutivo ya tendría una evaluación de autoridades regionales

Tres serían los seremis que estarían bajo la mirada de La Moneda por desempeño. Tres serían los criterios cuantitativos para medir a los representantes en el Bío Bío.



ERICK JIMENEZ, seremi de Salud



MARISSA BARRO, Seremi de la Mujer y EG.



SERGIO VALLEJOS, seremi de Justicia.

res. A esto, le suman el poco manejo político que tiene.

En esta lista se encuentra el seremi de Justicia, Sergio Vallejos, quien también ha tenido escasa aparición en los medios, y cuando las ha tenido, se le ha visto dubitativo en sus declaraciones. A esto,

según comentaron desde el Gore, se sumaría su poca expertis política y el manejo de temas sensibles para esta administración, como el Sename.

Otras de las personas que estaría en esta evaluación es la seremi de la Mujer y Equidad de Género, Ma-

rissa Barro. Con respecto a ella, se le cuestiona la poca relevancia a nivel mediático que tuvo en la difusión de las políticas de género implementadas por el Ejecutivo.

La seremi de Cultura, Paulina García, también está en la nómina, puesto que sus apariciones públi-

cas relacionadas a la cartera han sido nulas, a lo que debemos sumar las relaciones conflictivas que tiene con organismos culturales, funcionarios y autoridades.

Al ser consultado por esto, el intendente Jorge Ulloa, declinó entregar nombres o fechas en las que se podría concretar algún cambio, solo se limitó a explicar que "estas son permanentes y se continúan haciendo. Nosotros no hemos hecho comparaciones, sólo me he permitido ir evaluando el trabajo y el desempeño de los seremis. No he resuelto ningún cambio, aún".

La oposición evalúa

Diario Concepción tuvo acceso a una minuta que fue distribuida entre miembros de la oposición, en donde coincide en varios puntos con la evaluación que se realiza en el Ejecutivo.

Con respecto al seremi de Salud, indicaron que "el Intendente ha tenido que suplir sus yerros públicos y su ausencia total en temas relevantes como el Sanatorio Alemán. Preocupa su falta de liderazgo y competencias ante nuevas y/o más graves situaciones de emergencia".

En relación a la autoridad de Justicia, apuntaron a que no tiene agenda, ni presencia en los temas relevantes de la cartera. "Ausencia total de los anuncios del Gobierno, irrelevante".

Mientras que, con la seremi de la Mujer, Marissa Barro, consideran que ha estado ausente de la coyuntura en temas de género. "No se entiende su ausencia ante una temática que lleva semanas en el tapete público".

OPINIONES

Twitter @DiarioConcepcion
contacto@diarioconcepcion.cl

Política

Javier Cisterna Figueroa
javiercisterna@diarioconcepcion.cl

Las dinámicas de participación ciudadana, como la cantidad de información de la que dispone la comunidad, son los dos puntos que mantienen discrepancia autoridades del Ministerio de Vivienda en la zona y tanto consejeros regionales como vecinos organizados. Lo anterior, en el marco de la tramitación de las adecuaciones al Plan Regulador Metropolitano de Concepción (Prmc), proceso que se arrastra desde 2013 y que este año contempla sus principales hitos desde lo político.

En líneas generales, el Prmc es el instrumento que organiza el uso de los suelos de once de las doce comunas de la Provincia de Concepción (excluida Florida por su carácter rural) y, en esta oportunidad, corresponde llevar a cabo una modificación a su estructura actual, vigente desde 2003.

El acondicionamiento contempla aspectos como lo son el sistema vial metropolitano, actividades productivas con impacto intercomunal y las normas vigentes contrarias a derecho. Esta trabajo -que debe ser desarrollado en consonancia con los planes reguladores comunales- es instruido desde la Seremi de Vivienda y, en el caso de Concepción, fue encargado a la consultora Habiterra en 2013.

De ahí en adelante se han sucedido episodios consultivos y de recepción de observaciones, instancias que para los críticos de la metodología resultan insuficientes.

En particular, los críticos cuestionan que no se ha generado ningún espacio vinculante de toma de decisiones emanado desde las distintas entidades vecinales. Asimismo, alegan la existencia de un secretismo intencionado respecto a las reales implicancias de las modificaciones que se proponen.

El consejero regional del Partido Igualdad, Javier Sandoval, quien a través de la Plataforma por un Plan Regulador Metropolitano Integrador y Comunitario ha propiciado discusiones, sostuvo que “el Consejo Regional está ajeno a este debate, desinformado prácticamente desde que entramos los nuevos integrantes”.

Lo anterior, haciendo hincapié en el rol del Consejo Regional, puesto que dicha corporación será la encargada de aprobar o rechazar finalmente el documento. Y si bien no existe fecha para ese hito -con seguridad sería el primer semestre de 2019-, Sandoval pidió un foro de cara a la comunidad.

“El consejo podría exigir que este plano se vuelva a discutir, sea realmente participativo, se rediseñe y se inicie un nuevo proceso. También podría rechazarlo sin hacer esa propuesta y otra alternativa es que se apruebe, pero esa opción no la patrocinamos. Nuestra crítica es radical. Vemos que no tiene sentido un proceso sin participación. Sabremos si el consejo está a la altura de esa discusión o si esconde la cabeza”, indicó.

Consultada por esta temática, Tania Concha, consejera regional del PC que anteriormente ocupó la presidencia de la Comisión de Desarrollo Territorial, Planificación y Transporte -hoy encabezada por el UDI Patricio Kuhn-, aseveró que es urgente volver a la participación de los

CRÍTICOS ALEGAN DESINFORMACIÓN EN EL PROCESO DE DEMARCAÇÃO TERRITORIAL

Plan Regulador Metropolitano: cores y Minvu difieren en torno participación ciudadana

Mientras la cartera en la zona apunta a un cumplimiento cabal de la norma, organizaciones vecinales y cores solicitan retrotraer el trámite del documento, cuya votación en el Consejo Regional del Bío Bío se estipula para 2019.

FOTO: RAPHAEL SIERRA P.



11 comunas de Concepción

Comprende el Plan Regulador Metropolitano, que debe complementarse con las planificaciones de las municipalidades respectivas.

vecinos “para que se involucre a la ciudadanía. Tiene que tenerse contemplado. Ahora se incorporaron las observaciones hechas desde la Seremi del Medio Ambiente y tienen que incorporarse las de los municipios. Hay que volver a consultar a los alcaldes, porque muchos son nuevos”.

Martín Sanzana por su parte, vecino de San Pedro de la Paz e integrante del colectivo “San Pedro Sustentable”, abogó por recoger

apreciaciones de la comunidad. “Sabemos que la planificación tiene límites y la consulta también. Nuestro punto es que hay que empezar a cambiar el paradigma y a hacer esto de buena manera”.

Los límites de la norma

El seremi de Vivienda del Bío Bío, Emilio Armstrong, recaló que la participación ha sido característica de la construcción del Prmc. En ese marco, destacó que en la administración pasada se realizaron tres presentaciones ante el Consejo Regional y que, en lo que va de ésta, se contabilizan dos.

A lo anterior sumó la existencia de talleres ampliados, mesas temáticas y más de 60 citas específicas, por lo que desestimó las críticas.

“Se generaron todas instancias para que se recopile información sobre problemáticas y necesida-

des. Seguimos abiertos a recibir inquietudes. El resultado será en base a lo reunido, no en base a la opinión de un seremi”, expresó Armstrong.

A ese mismo respecto, el director del Departamento de Desarrollo urbano del Minvu en la zona, Miguel Ángel Hernández, mencionó que deben considerarse los matices legales que rigen a los planes metropolitanos y comunales.

“Como son escalas diferentes, la ley establece un proceso de participación explícito para los planes comunales, pero el intercomunal no tiene dentro de la legislación un proceso de participación ciudadana. Como no lo consagra, el único proceso de participación que demarca la ley, hoy, es a través de las municipalidades solicitándoles un informe una vez que esté elaborado el plan. Eso es lo único que establece la ley”, señaló.

Plazos de trabajo

Para este año se contempla la revisión y preparación de la respuesta que debe ser entregada a los municipios que presentaron observaciones al plan. Igualmente, corresponden correcciones a las observaciones ofrecidas por Medio Ambiente al informe ambiental.

Tras ello viene un momento de consulta abierta, que desde Vivienda se asegura será todo lo público que se requiera.

Una vez procesada la información, la discusión será ingresada al Consejo Regional, que se dará alrededor de 90 días para debatir. Solo culminada esa fase, ya entrado 2019, se procederá a votar finalmente el rechazo o la aprobación del Plan Regulador Metropolitano de Concepción.

OPINIONES

Twitter @DiarioConce
contacto@diarioconcepcion.cl

Ciudad



San Pedro tendrá múltiples actividades para las vacaciones

Desde el 23 hasta el 27 de julio la Corporación Cultural de San Pedro realizará una nueva versión de los Talleres de Invierno que están dirigidos a niños y jóvenes que están de vacaciones.

La matrícula es gratuita, pero los talleres, que incluyen entre dos y tres clases, tienen un

valor que va entre los \$15.000 y \$26.000. Los asistentes podrán elegir entre batería, baile entretenido, cueca, producción multimedia y redes sociales. Interesados se pueden inscribir en el fono 41 2794203 o escribir al correo talleres@sppcultura.cl

17

años

Tiene el adolescente trasladado a Til Til, imputado de robo con violencia e intimidación.

El recurso de amparo

Pide que el joven sea trasladado de vuelta de inmediato al centro de Sename en Coronel.

Carolina Abello Ross
carolina.abello@diarioconcepcion.cl

La Defensoría Penal Pública presentó un recurso de amparo en contra del director de Centro de Internación Provisoria y Régimen Cerrado de Coronel, Esteban Isla, y en favor del joven J.N.C., de 17 años, quien está en internación provisoria en el Centro de Coronel, quien fue trasladado a un centro de Sename en la comuna de Til Til, en la Región Metropolitana, situación que sería irregular según la acción legal.

Esto, ya que, según el recurso, el director del centro coronelino, Esteban Isla, habría asegurado tener los informes del sicólogo Flavio Benavente y de la asistente social Alejandra Araneda, lo que no habría ocurrido.

En la acción legal se detalla que el joven fue formalizado por robo con violencia e intimidación, el pasado 25 de julio, y el 10 de julio el adolescente fue trasladado a la Unidad de Corta Estadía de Til Til, "por supuestos episodios de conductas disruptivas y erráticas". Sin embargo, al indagar la Defensoría en los motivos de este traslado, ambos profesionales respondieron que no habían sido consultados al respecto ni habían elaborado informe alguno que justificara el traslado, que tampoco fue autorizado por el tribunal de Garantía. Así, el recurso asegura que con esto, el joven fue alejado de su defensa y también de su familia.

Por eso, la Defensoría solicitó que se ordene el inmediato regreso del joven al CIP-CRC de Coronel. La acción ya fue acogida a trámite por la Corte penquista, la que otorgó un plazo de 24 horas a Isla para informar sobre lo ocurrido.

"Es irregular"

El defensor penal juvenil Eduardo Rosado precisó que, según los antecedentes que pudieron recabar informalmente, el traslado se produjo porque el joven intentó suicidarse y agredirse varias veces, por lo que se envió un correo electrónico a Esteban Isla para que informara sobre esa situación. "No nos informó oportunamente, por lo que fuimos a conversar con la encargada de casos y el sicólogo del centro, quienes nos dijeron que no tenían noticias de un episodio de ese estilo y que ellos no intervinieron en elaborar un documento para autorizar este traslado, que es irregular y no tenemos la información para saber en qué se basó esto".

El abogado explicó que no hay certeza de que el joven haya intentado



FOTO:ARCHIVO / DIARIO CONCEPCIÓN

FUE LLEVADO A LA REGIÓN METROPOLITANA

Defensoría interpuso recurso de amparo por traslado de joven desde centro en Coronel

Acción legal apunta a que no había informes que justificaran la medida, **que no fue informada al juzgado de Garantía correspondiente.**

atentar contra su vida, "y él lleva poco tiempo en internación provisoria, nadie nos informó que había tenido ese tipo de conductas".

Mediante un comunicado, el Sename regional aseguró que el traslado se debe a "razones estrictamente de salud y en resguardo de su estado", lo que no es un traslado sino que una derivación a una Unidad de Salud con fundamentos médicos". Agrega el escrito que, una vez aceptada la derivación, ésta fue informada al juzgado de Garantía.

El comunicado agrega que si hay "antecedentes serios de irregularida-

des en este proceso, solicita entregarla a las instancias correspondientes".

Al respecto, el defensor se preguntó que, si es que existieron estas conductas, por qué no se trataron dentro de la Unidad de Corta Estadía que existe en el centro de Coronel, "y esas son incógnitas que esperamos que se puedan informar a través de este recurso y sopesadas por la Corte de Apelaciones".

Rosado afirmó que, cuando se trasladada a otro lugar, debe consultarse antes al tribunal, lo que aquí no ocurrió, ya que sólo se informó, "y se argumentó que se trataba de una cues-

tion de salud, pero esos antecedentes debieron haber sido puestos en conocimiento del juzgado de Garantía y también de la defensa, lo que habría servido para entender este traslado, que no lo entendemos, porque si tenía una unidad de corta estadía acá y todos los servicios de Salud disponibles de la región, por qué no se hizo de esa manera".

Habría sumario

El presidente regional de la Asociación de Funcionarios de Sename (Anfur), y educador de Trato Directo en el centro de Coronel, Alejandro Saave-

dra, explicó que hay preocupación por el caso, ya que extraoficialmente conocieron que se iniciaría un sumario en contra de Benavente y Araneda, por haber proporcionado información a la Defensoría.

"Nos preocupa, porque generalmente en estos casos se corta el hilo por lo más delgado y nunca se busca las responsabilidades de las unidades o de las direcciones a cargo", fustigó el dirigente.

La ex directora regional de Sename, Jessica Flores, aseguró que "el tema es grave, ya que se vulneraron los derechos del adolescente y la normativa vigente, ya que quien dispone las medidas cautelares es un juez de Garantía, quien define el centro donde debe permanecer el joven".

Precisó que para un traslado a otro centro se debe solicitar audiencia donde se expongan los fundamentos técnicos y el joven esté presente. "Tiene derecho a ser escuchado y que su abogado defensor esté al tanto de la solicitud pues debe comparecer en audiencia. En este caso me parece a todas luces el traslado es ilegal y pasa a llevar una serie de garantías y derechos del joven imputado. Se transgrede el interés superior del adolescente".

En cuanto a un traslado a una unidad de corta estadía, agregó que no se entiende ya que en Coronel hay una, con cupos disponibles. "Para trasladarlo a otra, el director del centro debe solicitar un informe técnico del equipo de intervención, donde se debe justificar el desarraigo y la pertinencia clínica de traslado a corta estadía de otro centro".

OPINIONES

Twitter @DiarioConce
contacto@diarioconcepcion.cl

Ciudad

Cicat realizó jornada sobre efecto de cambio climático

Con una gran asistencia de público se llevó a cabo el Café Científico sobre los impactos del cambio climático sobre el agua en el Bío Bío. Iniciativa que busca acercar a investigadores con la comunidad del Gran Concepción, a través de un conversatorio sobre un tema específico vinculado a la ciencia, innovación y/o tecnología.

La jornada contó con la participación de los expositores, doctor Aldo Montecinos, investigador asociado del Centro de Recursos Hídricos para la Agricultura y Minería, Crhiam y académico del departamento de Geofísica de la UdeC, junto a Jorge Vidal, jefe del departamento de gestión de Recursos Hídricos de Essbio.

Crear medidas y planes que resguarden la disponibilidad del agua y que en futuro esta no se acabe, considerando que este recurso natural es importante para el desarrollo y bienestar del país y del mundo, se desarrolló la actividad, en las que se conversó sobre las múltiples consecuencias e impactos que tendrá el cambio climático en el planeta, siendo una de las más sensibles la disponibilidad y manejo de este recurso.

Lo anterior, considerando que Chile ha sido indicado como un país altamente vulnerable al cambio climático. Se estima que la precipitación anual en las zonas costeras del país, ha disminuido entre un 15% y 30% en los últimos 100 años. Sin ir tan lejos, en Concepción para 1.960 las precipitaciones rondaban los 1.400 mm; para el 2002 en cambio, habían disminuido a 1.170 mm. y la tendencia es a la baja en las próximas décadas para



FOTO:CICAT

En Concepción las lluvias

han disminuido 1.770 mm. con una tendencia a la baja, en las próximas décadas.

todo el centro-sur del país.

Frente a esta realidad Jorge Vidal explicó que "este tipo de actividades son una excelente oportunidad de informar sobre el desarrollo del cambio climático, y también, para dar a conocer como la industria sanitaria se hace cargo de este problema, anticipando soluciones e intentan mitigar los riesgos de desabastecimiento".

Por su parte, el doctor, Aldo Montecinos comentó sobre el conversatorio que "es importante ya que, vemos ámbitos que nosotros no estamos mirando, porque estamos ensimismados en nuestro análisis. Entonces cuando uno se enfrenta a un público muy informado aparecen preguntas que abren perspectivas nuevas que no hemos estado viendo", cerró.



FOTO:MUNICIPALIDAD DE CONCEPCIÓN

Semana de la Identidad Penquista se desarrollará con variadas actividades de vacaciones de invierno

La municipalidad de Concepción, a través de su oficina de Turismo realizará la celebración de la Semana de la Identidad Penquista con la que se busca rescatar aquellos elementos que forjan a los habitantes de la comuna.

Las actividades comenzarán el martes 17 de julio en la Biblioteca Municipal y Archivo Histórico de Concepción, con visitas guiadas desde las 10:00 a las 17:00 horas.

El miércoles 18 habrá circuito nocturno teatralizado por el Cementerio General, a las 19 horas, gra-

tuito, pero con cupos limitados e inscripciones al correo visitas@semco.cl o al teléfono 9 6209 0729.


Por otro lado, en la Galería de la Historia de Concepción habrá tarde-noche de museo este jueves 19, desde las 17 a 21 horas, con visitas guiadas por personajes históricos y presentaciones artísticas en el Café de la Historia desde las 18 horas.

"La Corporación Semco invita a grandes y chicos a participar de estas entretenidas actividades que ponen en valor nuestra historia y patrimonio", señaló

Armando Cartes, historiador y secretario general de esta institución.

Las actividades finalizarán el viernes 20 y sábado 21 de julio, con la gran Feria de la Identidad Penquista, donde diferentes personeros de la ciudad hablarán del quehacer actual y proyección de la ciudad, además de clases de cocina y degustación de alimentos.

Finalmente, el sábado 21 de julio se realizará la cicletada con disfraces. El punto de partida será en la Plaza Don Bosco a las 11:00 horas.



Universidad de Concepción

JUNTA GENERAL ORDINARIA DE SOCIOS

De conformidad con los artículos 27 y 29 de los Estatutos de la Corporación Universidad de Concepción, convocase en PRIMERA CITACIÓN a los Socios Activos a Junta General Ordinaria de Socios para el jueves 9 de agosto de 2018 a las 18:00 horas que se realizará en el Gimnasio A de la Casa del Deporte Barrio Universitario, Concepción y conocerá de la siguiente Tabla:

- 1.- Memoria Anual y Balance de la Corporación año 2017.
- 2.- Elección de Cinco (5) Directores por el período estatutario de 4 años.
- 3.- Varios.

RECTOR
Presidente de la Corporación



CREAR Y FORMAR EN LIBERTAD

18/19
TEMPERADA 2018

CONCIERTO SINFÓNICO 6

ORQUESTA SINFÓNICA UNIVERSIDAD DE CONCEPCIÓN

René Amengual
Preludio sinfónico

Pablo de Sarasate
Fantasía "Carmen"
Para flauta y orquesta

Wolfgang Amadeus Mozart
Andante en Do mayor
Para flauta y orquesta

Sergei Rachmaninov
Sinfonía n° 2

Flauta
Davide Formisano

Director
Joshua Dos Santos

21 SÁBADO
DE JULIO
19:00 HORAS
TEATRO UNIVERSIDAD DE CONCEPCIÓN

Búscanos en     como corcudec | Visítanos en corcudec.cl









Ciudad

RECIBIÓ PRIMERA FASE DE ECULIZUMAB, ENVIADA EN PRÉSTAMO POR EL HOSPITAL SÓTERO DEL RÍO

Javiera ya cuenta con dosis del remedio más caro del mundo para un mes

El diputado UDI, Enrique van Rysseberghe afirmó que el compromiso del ministro de Salud es otorgar la totalidad del tratamiento a la menor. El parlamentario solicitará que el Shua sea incluido en Ley Ricarte Soto.

Ximena Andrea Valenzuela Cifuentes
ximena.valenzuela@diarioconcepcion.cl

La primera dosis de Eculizumab, considerado como el medicamento más caro del mundo, recibió Javiera Mansilla (17) quien padece del Síndrome Hemolítico Atípico, Shua, enfermedad extremadamente rara y peligrosa que, actualmente, afecta a 13 personas a nivel país.

El medicamento, que se obtuvo en préstamo del Hospital Sótero del Río en Santiago, es vital para la recuperación de la menor, pues la patología que desregula del complemento C5, relacionado con el sistema inmunológico, genera una actividad desorganizada del mismo, que daña la pared de los vasos sanguíneos y produce pequeños coágulos. Los riñones son los más susceptibles a sufrir inflamación y obstrucción por los coágulos, lo que conlleva generalmente, a insuficiencia renal y anemia grave.

Cristian Pedreros, jefe de la Unidad de Paciente Crítico del Hospital Las Higueras, comentó que la menor se encuentra estable dentro de su gravedad. "Ella tiene compromiso hematológico principalmente, anemia, plaquetas y glóbulos rojos bajos, y compromiso renal".

Lo anterior, según explicó el nefrólogo e internista, ha generado presión arterial muy alta, un poco de compromiso de conciencia, que ha requerido manejo con medicamentos sedantes. Detalló que ahora está más orientada, cooperadora, respirando

por sí sola, con mejor presión arterial, pero con su riñón dañado por lo que requiere de hemodiálisis de acuerdo a su necesidad.

Pedreros confirmó que la menor recibió la primera dosis de Eculizumab, pero dijo que aún es muy pronto para determinar cambios en su estado. "Durante el primer mes se administra una vez a la semana y desde la quinta semana en adelante de forma quincenal (...) Uno podría esperar resultados al primer mes de tratamiento, lo que sí puedo decir es que las plaquetas no han bajado más, está orinando, aunque no ha recuperado la función renal".

Las Higueras cuenta con dosis para las primeras dos semanas y el Servicio de Salud gestionó, con recursos propios, la compra del resto del mes, de tal manera de devolver al Sótero del Río el remedio que fue prestado.

Además se han hecho las gestiones con Fonasa para financiar el resto del tratamiento que tiene un costo muy alto, cercano a los \$800 millones anuales, pues no existe una regulación estatal, como es el caso de España, respecto al precio de los fármacos. "El fármaco es innovador, todavía no tiene copia, las patentes tienden a durar 10 años habitualmente, y durante ese tiempo el fármaco está protegido y no pueden existir copias (...) después de ese tiempo se puede regular el precio", explicó.

El protocolo español indica que a las 48 de horas de confirmarse el Shua



FOTO:FAMILIA MANSILLA ALARCÓN

\$800 millones anuales se estima

Que tiene el costo del tratamiento. El medicamento se debe importar y no cuenta con bioequivalente.

debe administrarse el Eculizumab para obtener buenos resultados. El especialista explicó que siempre en cualquier enfermedad la precocidad del inicio del tratamiento es positivo. "Como esta enfermedad es muy rara es difícil decir cuáles son los resultados en relación a tiempo y dosis. No me atrevería a decir que por partir tarde las posibilidades de recupera-

ción son menores. Existen otros casos similares de pacientes en Chile, que iniciaron el tratamiento en forma tardía, pero que al año han tenido resultados positivos".

La menor necesita contar con muchos donadores de sangre, pues mientras llegaba el medicamento se le hizo cerca de 10 recambio plasmático. Por ello, la directora del Centro de Sangre de Concepción, María Cristina Martínez, aseguró que se garantizará a Javiera las transfusiones que requiera. "No puede ser que una persona y su familia sea sometida a esta tremenda presión y por lo menos queremos mitigar una parte, que sería las transfusiones", manifestó.

En tanto, el diputado UDI, Enrique van Rysseberghe, que colaboró en las gestiones para conseguir el

medicamento, "escalamos a nivel central (...) y el compromiso por orden del ministro, Emilio Santelices, es asegurar el tratamiento completo de la menor. Dado que el remedio hay que importarlo, mientras tanto se están abasteciendo con las dosis que había en el Sótero del Río. Sin embargo, el compromiso de nivel central es no cortar el tratamiento".

El parlamentario afirmó que este tipo de casos deberían ser considerados en la Ley Ricarte Soto. "Estamos oficiando al ministerio de Salud para que evalúe seriamente esta posibilidad", dijo y agregó que el oficio será despachado la próxima semana.

OPINIONES

Twitter @DiarioConce
contacto@diarioconcepcion.cl



FOTO:RAPHAEL SIERRA P

Salud exige mayor seguridad en centros asistenciales ante ola de hechos de violencia

Asesinato en Hualqui, amenaza con armas a funcionarios en Coronel, el robo de una ambulancia y el más reciente el robo a una farmacia en Lota son parte de los hechos de violencia que han ocurrido en el último tiempo en los centros de atención primaria, situaciones que fueron rechazadas por médicos y personal relacionado.

De hecho, el subdirector de gestión Asistencial Servicio de Salud Concepción, Carlos Grant, aseguró que están trabajando el tema desde abril. "Se han tomado diferentes acciones, mesas de trabajo y para aplicar normas fundamentales de cómo se debe actuar y desarrollar

los protocolos para que en caso de emergencia nuestros funcionarios sepan qué hacer".

Destacó que han realizado mejoras en los centros de atención para reducir los riesgos e implementado en algunos consultorios botones de pánico para enfrentar hechos de violencia y robos. "Se han hecho denuncias, hay una mesa de trabajo con PDI y Carabineros, son ellos los entes técnicos que deben hacer una planificación del tema".

Gabriela Flores, presidenta nacional de la Confusam, afirmó que están preocupados por los hechos de violencia que se arrastran por mucho tiempo. "Somos parte de la

mesa de seguridad donde están los municipios, Colegio Médico, Subsecretaría de Prevención del Delito, el ministerio y la Confusam (...) estamos preocupados por el aumento de la violencia y creemos que Carabineros debe mejorar su actuar y en caso de denuncia llegar lo antes posible (...) no una hora después".

Aseveró que los alcaldes tienen la facultad para evitar este tipo de hechos que esto no ocurra, establecida por ley, para dar representación jurídica a sus trabajadores ante agresiones. Agregó que buscarán que se cree una ley que sancione a los agresores de los funcionarios de la salud pública.

Ciudad

Mauro Álvarez S.
mauricio.alvarez@diarioconcepcion.cl

Mari Mari pu picheque che, kume akuygun chilka mapu zungun - hola niños, bienvenidos a su primera clase de Lengua Mapuche - será el saludo que en el corto plazo recibirán los alumnos del primer ciclo básico, de las escuelas municipales de la Región del Bío Bío, al inicio de la asignatura "Lengua y Cultura de los Pueblos Originarios", que busca integrar en la educación pública la historia, costumbre y legado de los primeros habitantes del territorio nacional.

La propuesta de Bases Curriculares que se implementará en los alumnos de 1° a 6° año básico, más que una materia técnica, apunta al corazón del quehacer de la escuela: el aprendizaje.

Lo anterior, permitirá que los conocimientos sobre lengua y cultura de los pueblos indígenas puedan aprenderse en la escuela, como una asignatura más dentro del currículo nacional.

Es así como esta semana, se desarrolló en la Región, con el fin de mantener vigente el dialecto y costumbres de los pueblos originarios, la primera jornada de planificación de la Consulta Indígena 2018, dada a conocer en Santiago por el ministro de Educación, Gerardo Varela el 29 de junio.

En la oportunidad el secretario de Estado destacó que "quienes pertenecen a los pueblos indígenas deben aprender en contextos que se ajusten a sus particularidades culturales, a su idioma, y a su forma de ver el mundo. Esto es parte de una educación de calidad e integral".

Argumentando que "la escuela es un espacio de encuentro entre diversas identidades y culturas. Nuestro trabajo hoy apunta a que esas diversidades sean reconocidas, valoradas y respetadas".

La consulta en detalle

La convocatoria, en específico espera modificar, eliminar o mantener elementos existentes en la propuesta, desafío que responde a la necesidad de actualizar las definiciones curriculares del sector de indígena.

La iniciativa, permitirá no sólo fortalecer las lenguas y culturas de los pueblos originarios, sino también la interculturalidad y la valoración de la diversidad cultural en la escuela y en el país, favoreciendo el desarrollo de los menores, al estar orientada a todos ellos, independiente de su origen cultural. Incluye a pueblos indígenas reconocidos por la Ley N° 19.253, que a nivel país considera a: Aymara, Quechua, Licanantai, Colla, Diaguita, Rapa Nui, Mapuche, Kawésqar y Yagán.

"Convocados están principalmente las comunidades indígenas de la Región del Bío Bío y en esta primera etapa de planificación, nos hemos reunido con una cantidad importante de dirigentes que nos han manifestado, no sólo su punto de vista, sino también la cantidad de contenidos y variables que tienen que estar contemplados en este proceso para construir y abastecer las bases curriculares de esta asignatura, que esperemos nos permita hacer extensivo a más establecimientos", comentó el seremi de Educación, Fernando Peña.

Cabe mencionar que, actualmente, la asignatura se imparte en aquellos establecimientos donde existe el 20% o más de alumnos indígenas, frente a esto el seremi Peña, explicó

SE REALIZÓ JORNADA DE PLANIFICACIÓN

Buscan preservar el dialecto y cultura de pueblos originarios en las aulas de clases

En el Bío Bío 1.150 establecimientos cuentan con un 20% o más de alumnos mapuche por lo que, a través de una consulta indígena, se busca implementar la asignatura que busca integrar el legado de los primeros habitantes del país, en el primer ciclo básico en todos los colegios municipalizados.



FOTO: ARCHIVO

18.129

alumnos mapuches se encuentran estudiando en colegios municipales de la Región del Bío Bío.

que con la inclusión de los representantes originarios se busca hacerlos parte, para conocer más sobre sus costumbres, "con este nuevo proceso, queremos hacer extensiva esta invitación, considerando los puntos de vista y aportes desde las comunidades y cuando se empiece a implementar la asignatura, queremos que los representantes de los pueblos sigan participando en el enfoque territorial, considerando que en la Región del Bío Bío existen varios pueblos indígenas que conviven y coexisten, desplegando la riqueza y cultura de ellos", enfatizó

Propuesta y funcionamiento

Esto nace de un trabajo realizado en forma conjunta entre el Mineduc y representantes de los pueblos indígenas vinculados a la educación, principalmente durante el 2016-2017, construidas en un proceso participativo previo a la consulta.

Destaca, dentro de las Bases Curriculares que estas son comunes a los nueve pueblos indígenas, por lo que presentan objetivos amplios, que deben abordarse de manera flexible y situada según cada territorio y contexto educativo.

En cuanto a los contenidos lingüísticos y culturales más específicos de cada pueblo, serán diferentes en cada pueblo indígena y apoyados en un plan de estudio diferenciado para cada profesor.

Actualmente, el sector de Lengua Indígena se desarrolla en mil cuatrocientos establecimientos a nivel nacional, donde se concentra el 20% o más de estudiantes indígenas.

En cuanto a la realidad del Bío Bío son 18.129 alumnos originarios matriculados en 1.150 establecimientos, orientados al aprendizaje de la lengua y cultura de cuatro pueblos originarios con vitalidad lingüística: mapuche, ay-

mara, quechua y rapa nui.

Sobre la labor del educador, desde el ministerio de Educación, explican que el educador responsable, no necesariamente debe ser un docente, ya que sólo se necesita una persona con competencias culturales y lingüísticas que a través, de un proceso de validación llevado a cabo por la comunidad o asociación indígena a la que pertenece, puede desarrollar su labor profesional, apoyado por un profesor/ mentor que los guiará en los aspectos - técnico-pedagógicos.

Cómo le fue al Marina de Chile

La experiencia del establecimiento partió el año 2011, con la educación intercultural, la que se gestó ya que contaban con alumnos mapuches, por lo que se vieron en la necesidad de incluir el mapudungun como base educativa. Partieron con la celebración del año nuevo mapuche, logrando el compromiso de todos los alumnos y profesores.

Ya en el año 2015 el Mineduc los invitó a ser parte del programa de Educación Intercultural Bilingüe, por medio de proyectos, que incorporaron a un educador tradicional y dineros para materializar los talleres.

"En el caso de nuestro establecimiento no podíamos implementarlo como lengua, debido a que no contamos con el 20% de alumnos mapuche, entonces el enfoque que le dimos fue la interculturalidad y eso era a través de los talleres, lo que luego se formalizó con más niños formando secciones para alumnos de enseñanza media. A partir de incluyó a profesores que por propia iniciativa se involucraron desde sus asignaturas, haciendo un paralelo entre el español y el mapudungun", detalló la profesora a cargo Carolina Ramírez.

Finalmente, sobre la iniciativa de implantar en la malla curricular la asignatura de Lengua y Cultura de los Pueblos Originarios, la docente estimó que "esto es un proceso largo. Se debe considerar que en un principio va a haber profesores que estarán un poco reacios a participar de esta iniciativa, principalmente porque es nuevo, ya que la preocupación por el Simce es alta, entonces el restar horas a otras materias, para incluir esta nueva, costará en un principio, pero a medida que se vayan involucrando será beneficioso para toda la comunidad", cerró.

OPINIONES

Twitter @DiarioConce
contacto@diarioconcepcion.cl

Economía & Negocios

INACER		
Enero-marzo 2018	+6,4%	
IPC		
Junio	0,1%	
Anual	2,5%	
TPM		
Desde 18/05/2017	2,50%	

UNIDAD DE FOMENTO	
\$27.187,57	
UTM JULIO	
\$46.787,00	

BOLSAS DE VALORES					
Ipsa	5.305,39	+0,41%	Igpa	26.849,63	+0,32%
MONEDAS EXTRANJERA					
Dólar Observado	\$648,59		Euro	\$757,34	
COMMODITIES					
Celulosa (US\$/T)	\$1.170,00		Cobre (US\$/libra)	\$279,69	
H. de Pescado (US\$/T)	\$ 1.525,00		Petróleo (US\$)	\$ 71,01	



FOTO:FELIPE PLACENCIA SOTO

SON DOS LOCALES Y NO DESCARTA UN TERCERO

Cocinería Mary ofrece el almuerzo más barato de Concepción a sólo \$1.500

Felipe Placencia Soto
felipe.placencia@diarioconcepcion.cl

Cocinería Mary, ubicada en Avenida O'Higgins frente a Tribunales, tiene un público transversal. Desde oficinistas, vendedores ambulantes, estudiantes, pensionados y visitantes. Allí no hay segregación.

¿Qué lo hace posible? Su accesible e insuperable menú de tan sólo \$1.500.

Si el valor parece increíble, informamos que esto no es una pre, post verdad, un "fake new" o una mentira. Es un hecho. Detrás de esta sorprendente propuesta está María Graciela Martín, quien tiene grandes credenciales en el rubro gastronómico tras una década de experiencia.

"No sólo somos el más económico del Centro de Concepción. Es que no conozco otro lugar como este", asegura orgullosa Mary, como le conocen.

Antes tenía otro servicio en Paicaví con Ejército. "Allí, incluso, ofrecía lo mismo y más barato: a tan sólo \$1.000. Lo que pasa es que aquí el arriendo es más caro. Entonces tuve que subir \$500 pesos", lamenta "la señora Mary", porque de no ser así, habría conservado el mismo valor.

En el corazón del Gran Concepción cumplió ya dos años en abril y hoy siente que está consolidada.

María Graciela Martín revoluciona con su propuesta en O'Higgins frente a Tribunales. Allí diariamente cientos de personas se pelean un lugar para degustar un menú totalmente casero.

2

Propuestas tiene "la señora Mary". Una en O'Higgins, frente a Tribunales, en un pasillo entre dos edificios, y otra en Maipú. Anteriormente, tenía una en Paicaví. Allí, incluso, ofrecía comidas a tan sólo \$1.000. Los altos arriendos del centro hizo que tuviera que ofrecer por \$1.500. Si quiere llevar a su casa o trabajo este sube a \$1.700.

"Al día vendo entre 200 a 300 colaciones. De lunes a viernes, de 12:00 hasta las 17:00. A las 16:00 ya no me queda nada", comenta.

Cercanía

Mary coordina la cocina y atiende a su público con simpatía. Todos la saludan como si se tratara de algún familiar cercano. De hecho, al-

gunos le dicen "tía".

-¿Y por qué tan barato señora Mary?

-Mire, yo no busco ser millonaria. Quiero vivir bien. Encuentro irrisorio que, por ejemplo, te cobren en otros locales \$1.000 por un té. Yo pido solamente \$500 y es uno bueno. Lo mismo por el jugo, la bebida, el mote con huesillo, el café, los pos-

tres. Cobro lo justo.

- A usted no le afecta nada: la inflación, los bajones económicos, parece.

-Algo así. En Paicaví estuve 10 años cobrando \$1.000, imagínese. Y acá no creo que cambie el precio.

Cadena

Y es quizás esa mirada desinteresada (algo que los teóricos hablan de "comercio justo"), la que le da, sin querer, excelentes réditos. De hecho tiene otro local en Maipú (entre Colo-Colo y Castellón) y no descarta otro.

"Tenía pensando en abrir una nueva sucursal. Lo pensé mucho y se me pasó", dice.

De ser así estaríamos hablando del nacimiento de una cadena. "Doy harto trabajo. Tengo entre seis a ocho personas. No todos están todo el día. Pago acorde al mer-

cado", resalta Mary.

El Menú

Los parroquianos, en tanto, no se quejan. Los platos son caseros y, por cierto, muy sabrosos, aseveran.

"Tengo de todo. Pollo con arroz, puré, tallarines, etcétera. Todo lo que se hace en cualquier casa. Tengo harta verdura de la Vega. Hago mis pedidos directo. También doy pancito", precisa, mientras los clientes cancelan e interactúan con ella.

Cocinería Mary irradia algo típico. Sin mayores pretensiones estéticas (adornos, ambientación), hay algo muy chileno de fondo. Una simpleza que transmite el pulso del día a día de sus comensales, la clase media trabajadora que mueve el engranaje del país.

"Acá se paga en efectivo. Siempre lo he hecho así desde los 12 años que llevo en el rubro. Tal vez gestione para tener convenio Junaeb", adelanta Mary, mientras recibía saludos, daba vuelta y entregaba la boleta a un consumidor.

"Me voy a trabajar con el corazón contento", dictamina, mientras baja la escalera.

OPINIONES

Twitter @DiarioConce
contacto@diarioconcepcion.cl

Economía & Negocios

INICIATIVA PIONERA EN CHILE

PacificBlu convierte desechos plásticos en infraestructura para las comunas

Proyecto entregará soluciones de alto estándar para revalorizar espacios públicos.

Equipo Economía & Negocios
contacto@diarioconcepcion.cl

El plástico es una de las principales amenazas de los océanos y los ecosistemas que allí se desarrollan. Según datos de las Naciones Unidas al 2050 existirá la misma cantidad de plástico que peces en el mar. Teniendo en cuenta esta problemática, la empresa de alimentos del mar PacificBlu generó el proyecto colaborativo denominado "Retorna" y que tiene como objetivos realizar un aporte concreto a la descontaminación de los océanos y mejorar la calidad de vida de sus vecinos en la ciudad de Talcahuano vía el reciclaje de plásticos.

La iniciativa, que es apoyada por la Municipalidad de Talcahuano, es pionera en Chile y entregará soluciones de alto estándar para revalorizar espacios públicos e infraestructura comunitaria gracias a un innovador modelo de reutilización de plástico reciclado y su posterior uso en la creación de proyectos urbanos a cargo de la empresa de diseño y arquitectura Das8.

10.482

kilos de plástico ha reciclado la empresa, entre los que cuentan bandejas, bins, pallet y otros elementos propios de su operación a lo que se suman 84 kilos de plásticos ya aportados por vecinos.

Según explicó la directora de Asuntos Públicos de PacificBlu, Carla Petinnelli, "Retorna considera una etapa inicial de talleres educativos a las comunidades vecinas y trabajadores con el fin de concientizarlos y sensibilizarlos en esta materia. Junto con lo anterior, contempla la instalación de seis "ecositios", que permitirá recolectar plástico, el que será trasladado más tarde a una planta procesadora donde se obtendrá el material reciclado que finalmente se utilizará para los proyectos postulados por las respectivas Juntas de Vecinos".

La ejecutiva puntualizó que "Estos proyectos van

desde la creación de mobiliario urbano, elementos de sombra para espacios públicos y hasta el revestimiento de infraestructura comunitaria. Todos estos proyectos, que apuntan a mejorar la calidad de vida de las personas, tendrán como base el uso del plástico reciclado por los propios vecinos y la empresa.

Cabe destacar que cada proyecto está asociado a un tipo y una cantidad de plástico previamente determinado que será la meta que cada sector deberá cumplir. La empresa ya ha reciclado 10.482 kilos de plástico entre los que cuentan bandejas, bins, pallet y otros elementos propios de su operación, a lo que se suman 84 kilos de aportados por vecinos. Con esto PacificBlu se pone a la vanguardia en iniciativas que apuntan a la protección de los océanos, la educación, el reciclaje y el mejoramiento de la calidad de vida de sus vecinos. (SM)

OPINIONES

Twitter @DiarioConce
contacto@diarioconcepcion.cl

Corte Suprema falla en favor de la Central El Campesino

De manera unánime, la Tercera Sala de la Corte Suprema declaró inadmisibles los recursos de casación interpuestos por el Comité Bulnes sin Termoeléctricas, contra el fallo del Tribunal Ambiental de Valdivia, que rechazó su reclamación contra el proyecto Central El Campesino, por haber sido interpuesto fuera de plazo.

En su fallo, la Corte Suprema determinó que el recurso de casación incumplió las exigencias formales de presentación y no identificó los errores de derecho en que habría incurrido el Tribunal Ambiental de Valdivia al dictar su sentencia.



La causa se originó luego que el Comité Bulnes sin Termoeléctricas reclamó ante el Tribunal Ambiental de Valdivia, alegando que el Servicio de Evaluación Ambiental no admitió a trámite su re-

clamación contra la aprobación de la Resolución de Calificación Ambiental del proyecto Central El Campesino, por considerar que fue presentada fuera del plazo establecido por ley. (SM)



FOTO: SURTENTABLET

BHP PRESENTA

BHP

CICLO PENSAMIENTO PROPIO 2018

fragilidad/

La vulnerabilidad, la inestabilidad y la transformación de las relaciones humanas, la cultura, la sociedad y el medio ambiente en estos tiempos de cambio.

CONVERSACIONES CON CRISTIÁN WARNKEN

RICARDO LAGOS / EX PRESIDENTE DE CHILE LA FRAGILIDAD EN LA POLÍTICA 18 JULIO-19H

Teatro Universidad de Concepción Libertador Gral Bernardo O'Higgins 650, Concepción

Entrada liberada | Cupos limitados
www.pensamientopropio.cl

MEDIA PARTNER
Diario Concepción

Economía & Negocios

COLUMNA



Mauricio Gutiérrez
Seremi de Economía

El sueño de ser "nuestro propio jefe"

Todos en algún momento, hemos tenido el sueño de tener nuestro propio negocio, pensar por un momento que somos nuestro propio jefe sin rendir cuentas a nadie. Lo que no sabemos es el esfuerzo y dedicación que se debe entregar para surgir en un mundo que es solo para valientes.

Según la V EME 2017 encuesta de Microempredimiento del INE, el 52,8% obtiene ganancias de hasta \$257.500 y solo el 11,3% sobre \$900.000. Más de la mitad de los microemprededores gana menos del mínimo. Estas cifras podrían hacernos pensar que el fenómeno se debe a que son principiantes, con negocios recientes o sin experiencia y que con el tiempo sus ingresos subirán, pero no, ya que el 47,3% tiene una antigüedad de más de 10 años, siendo este el mayor porcentaje de la muestra.

Un dato importante de estos resultados, es la forma como financian estos negocios. El 62,1% inició su actividad con recursos propios o sus ahorros y el 15,9% con un préstamo o crédito, lo que indica cuanta falta hace el conocimiento, apoyo y herramientas para hacer un negocio exitoso.

Asimismo, otra importante conclusión de este informe es la capacitación que tienen para levantar sus negocios. Solo el 19,8% de un total de 182.369 personas de la muestra, recibió algún tipo de capacitación, mientras que el 80,2% NO, de esto último se desglosa que el 32,9% no recibe este apoyo porque no sabe dónde acudir. De esto se desprende lo fundamental que resulta tener una educación formal para tener un mejor ingreso.

Estas cifras nada alentadoras son reflejo de lo que es el microempresario de hoy, una persona esforzada, sin ayuda y con deseos de surgir en la vida, pues según este registro durante el 2017, la mayor motivación para los pequeños empresarios fue la necesidad con 63,7%, cifra que se desglosa en un 59,9% hombres y 70,3% mujeres.

El mundo del microempresario es duro y muchas veces una opción obligada por falta de oportunidades, sin embargo, este informe de 2017 nos pone un desafío importante como Gobierno. Parte del motor de la economía son los emprendedores, población que con tanto esfuerzo saca su negocio adelante y así lo hemos asumido, no los vamos a dejar a la deriva. No están solos.

EMPRESA REGIONAL RATIFICA EL BUEN MOMENTO DE LA INDUSTRIA

Sergio Escobar proyecta aumentar ventas en más de 50% en el segundo semestre

Equipo Economía & Negocios
contacto@diarioconcepcion.cl

El primer semestre de 2018 registró cifras récord para la industria automotriz con ventas de vehículos nuevos por sobre las 202 mil unidades a nivel nacional, de acuerdo al Informe del Mercado Automotor de junio elaborado por la Asociación Nacional Automotriz de Chile (ANAC). Estos resultados, han llevado al gremio automotor a corregir al alza las proyecciones auspiciosas de 2018 en comercialización de automóviles.

En Bío Bío, el reporte ANAC registró un alza de 31,9% en venta de vehículos nuevos en relación al mismo período del año anterior, posicionando a la Región como la tercera a nivel nacional con mayor crecimiento y sumando 16 mil 224 unidades comercializadas durante el primer semestre de 2018. En tanto, las ventas regionales en junio registraron un alza del 21,8% respecto del mismo mes de 2017 con un total de 2 mil 521 unidades vendidas, situando al mercado local en un 7,6% de la participación nacional.

Esta tendencia fue ratificada por el gerente de Ventas de Sergio Escobar, Julio Cartagena González, quien indicó que la concesionaria mostró "un crecimiento de acuerdo al mercado. Gracias a un buen mes de junio llevamos acumulado un 35,7% de crecimiento, un poco más que la Región en el primer semestre".

Suzuki: la más vendida en junio

Otra de las cuentas alegres de Sergio Escobar, tiene que ver con las marcas más vendidas durante el 2018, donde Suzuki lideró el mercado durante junio y se posiciona en segundo lugar en los primeros seis meses del año. Al respecto, Julio Cartagena ratifica estas cifras señalando que "Suzuki está peleando este año por ser la marca más vendida, señales que datan desde fines de 2017 y gracias a la gran gama de modelos y una buena relación precio-calidad, donde destacan Swift, Baleno, New Vitara, S-Cross y Grand Nomade, que la han

La automotora registró un alza en ventas superior al promedio regional con un 35,7% de crecimiento durante el primer semestre de 2018. Suzuki fue la marca líder en ventas.



FOTO: SERGIO ESCOBAR

FRASE



"Gracias a un buen mes de junio, llevamos acumulado un 35,7% de crecimiento, un poco más que la Región en el primer semestre".

Julio Cartagena, gerente de Ventas.

llevado a ser número 1 en ventas".

Por otra parte, el ejecutivo de Sergio Escobar no sólo se detiene en esta marca japonesa sino también en otras como Mazda, Jac y Changan que han mostrado "crecimientos importantes por sobre el promedio nacional".

En estos resultados, se puede recalcar la performance de las sucursales de Chillán y Los Ángeles. En la capital de Ñuble el aporte principal a las ventas lo concentran las camionetas y minibuses, cuya participación comercial en el total alcanza al 30%, mientras que la sala de ventas de Bío Bío representa el 10% en la comercialización de vehículos del concesionario.

Respecto de las proyecciones de los próximos seis meses, tal como

han visualizado los expertos y el mercado automotriz, se prevé un período aún más auspicioso. "Nos estamos preparando para un segundo semestre mucho más fuerte. Desde julio nuestras marcas se están anticipando a tener las mejores ofertas del año, mientras que en agosto previo al cambio de año de los vehículos nuevos comenzamos con la campaña llamada 0KM, que tiene como gancho incluir descuentos de hasta un 20% en todas las marcas y modelos. Por ello, las expectativas es que comercializaremos un 50% más que el primer semestre", puntualizó el gerente de Ventas de Sergio Escobar.

OPINIONES

Twitter @DiarioConcepcion
contacto@diarioconcepcion.cl

FOTO: FACTOR C



Programa gratuito de asesoría financiera

Medio millar de empresas de Valparaíso, Concepción (en la foto) y Santiago serán beneficiadas por el programa "Asesoría de Negocio para Pymes" que Itaú, en alianza con Fundes, está desarrollando por primera vez y de manera simultánea en tres regiones del país.

El programa está dividido en cuatro módulos que abordan los siguientes contenidos: "Legislación Tributaria", "Contabilidad y Finanzas", "Modelo de Negocios" y "Endeudamiento Responsable".

En cada uno de ellos, un relator de la consultora internacional Fun-

des (especializada en desarrollar programas de apoyo a pequeñas y medianas empresas), expone el tema principal y luego los asistentes se dividen en grupos, instancia en la cual reciben una asesoría personalizada aplicada a la realidad particular de sus Pymes.

La gerente de Asuntos Corporativos y Sustentabilidad de Itaú, Isabel De Gregorio, afirmó que "la instancia ha sido muy bien valorada por los asistentes. Muchos nos han pedido extender su participación en el programa, pues ven que hacen falta más instancias de capacita-

ción de este tipo".

De Gregorio agrega que "queremos contribuir significativamente a los negocios de nuestros clientes, más allá del valor que les entregamos a través de productos y servicios. Pensamos en este programa como una forma de apoyarlos en el crecimiento de sus negocios".

A la fecha han asistido más de 200 empresas y se espera que al finalizar el programa las beneficiadas superen a las 500 compañías. Los manuales de contenido que se entregan a los asistentes quedan disponibles en la página web de Itaú.

Economía & Negocios

Felipe Placencia Soto
felipe.placencia@diarioconcepcion.cl

Según Despegar.com Concepción acaparó un alza del 56% las preferencias para ser visitado en avión durante este invierno.

Esto se traduce en que la ciudad es la segunda más elegida en el país, sólo siendo superada por Isla de Pascua, que tiene un crecimiento de 132%.

“En tercer lugar Punta Arenas y Temuco que crecieron un 44% y cuarto fue Arica que sumó 41% en la compra de pasajes”, explican desde la agencia de viajes.

¿Dónde pasear?

De acuerdo a Chile Es Tuyo, de Sernatur, Concepción tiene múltiples atractivos: la Casa del Arte de la Universidad de Concepción, La Pinacoteca, el Parque Ecuador, el famoso Barrio Estación.

Por otro lado, las calles penquisitas, incluyendo las de Talcahuano, son verdaderos testimonios del paso de la historia.

Igualmente, la capital regional es la puerta de entrada a otros destinos como: el Circuito Lota que invita a conocer el Chiflón del Diablo. Igualmente maravillarse con el Parque Cousiño.

Qué decir de las playas. Sólo en Tomé se puede disfrutar de Dichato, Cocholgue, Playa el Morro, Bellavista y Puremas.

Y si hay más ánimo, la Cordillera del Bío Bío sorprenderá con el volcán Antuco, el Parque Nacional Laguna Laja.

“También puedes disfrutar de los Saltos del Laja o la cultura pehuenche

SEGÚN DESPEGAR.COM REGISTRÓ UN INCREMENTO DE 56%

Concepción es la segunda ciudad más preferida de Chile para vacacionar este invierno

La capital regional es la puerta de entrada a otros destinos que van desde sitios históricos, playas, yacimientos, parques, nevados y viñas.

en Alto Bío Bío”, señalan.

La Provincia de Arauco también ofrece un panorama inolvidable. “Los lugares preferidos por los turistas son: las exquisitas playas de Arauco y Lebu, la cordillera de Nahuelbuta con sus araucarias milenarias y por supuesto, los lagos Lanalhue y Lleu Lleu. Además de la mágica Isla Mocha”, recomiendan.

Mientras que en Ñuble, en el Valle de Las Trancas se puede conocer los Nevados de Chillán.

“La Laguna de la Plata en San Fabián de Alico es otro imperdible de la

zona. Si quieres conocer el campo y sus tradiciones, la ciudad que vio nacer a Violeta Parra, San Carlos, espera por ti”, reseñan.

Las playas de esta naciente Región de Ñuble son otro enganche: Cobquecura, Buchupureo, Perales, son excelentes opciones.

Y si gusta de los vinos, el Valle del Itata ofrece los mejores vinos del país para llevar de vuelta.

OPINIONES

Twitter @DiarioConcepcion
contacto@diarioconcepcion.cl

FOTO:RAPHAEL SIERRA P.



ESTE ES UN IMPERDIBLE de la Región del Bío Bío.

Diploma en Sistemas Integrados de Gestión, Mención Auditor Líder, Norma 2015

Dirigido a: Profesionales, técnicos que se desempeñen como directores, jefes de área, supervisores, consultores u otras funciones relacionadas con el diseño, planificación e implementación de los sistemas de gestión de organizaciones públicas o privadas.

Objetivo: Al término del programa, los participantes estarán en condiciones de diseñar, planificar, documentar, implementar y auditar un Sistema de Gestión Integrado, de acuerdo a las Normas ISO 9001:2015; ISO 14001:2015; OSHAS 18001:2007.

Metodología: Se realizarán clases teóricas prácticas con apoyo de material impreso, manual y guías de aprendizaje. El aspecto teórico se realizará a través del trabajo individual del participante con exposición del facilitador. El aspecto práctico se desarrollará a través de trabajo individual del participante con apoyo de ejercicios guiados por el facilitador, basados en el análisis y estudio de casos y material digital.

Contenidos:

- Planificación estratégica como herramienta de control de Gerencia.
- Interpretación de las Normas ISO 9001, ISO 14001, OSHAS 18001.
- Implementación de un Sistema de Gestión Integrado: ISO 9001:2015; ISO 14001:2015; OSHAS 18001:2007.
- Mención: Formación de Auditor Líder en Sistemas Integrados de Gestión, Certificado por AENOR.

Duración: 124 horas.

Valor por Participante: \$1.200.000.-

Código SENCE: 1237946193

Informaciones: Geovanna Fernández A. gefernandez@udec.cl / 041-2204392

Actividad no conducente al otorgamiento de un título o grado académico

www.udeccapacita.cl

DESARROLLANDO EL ESPÍRITU, CREANDO CULTURA

18/19 TEMPORADA 2018

tvu TRANSMITIRÁ CONCIERTO SINFÓNICO 2

15 DOMINGO DE JULIO 22:00 HORAS

ORQUESTA SINFÓNICA UNIVERSIDAD DE CONCEPCIÓN

Gioachino Rossini
Obertura Semiramide
Guillermo Rojas
Fantasía para viola y orquesta
Robert Schumann
Sinfonía n°3. Renana

Director Pablo Carrasco

AUSPICIAN

tvu.cl @TVUCanal TVU_televisión TVU_televisión

Economía & Negocios

FOTO: CORMA BÍO BÍO



Buscan bajar en 15% costo energético de Pymes de aserrío en la Región del Bío Bío

Fomentar un uso eficiente de la energía y lograr una reducción del 15% en los costos energéticos de los micro, pequeños y medianos aserraderos de la Región, es el objetivo del convenio que suscribieron la Corporación Chilena de la Madera, Corma, y la Seremi de Energía Bío Bío.

En virtud de este convenio, las Pymes madereras, podrán acceder al programa estatal "Gestiona Energía" que se está impulsando en distintas actividades productivas del país y que considera la implementación de un programa de Eficiencia Energética en cada empresa adherida. Así también acceso a información sobre tecnologías, proveedores de soluciones y oportunidades de financiamiento.

El plan de trabajo a cuatro años

Alianza de Corma y Seremi de Energía

La entidad privada y pública sostuvieron un importante acuerdo para optimizar la eficiencia de las firmas regionales.

plazo y busca promocionar en cada planta de aserrío adherida la gestión energética; la utilización de sistemas y equipos energéticamente eficientes; el fomento de iniciativas que contribuyan a la innovación y la cultura en el buen uso de la energía.

Igualmente, la capacitación de un "gestor energético" en cada planta, que estará a cargo de implementar las distintas acciones de eficiencia ener-

gética al interior de cada empresa.

El Seremi de Energía del Bío Bío, Rodrigo Torres, destacó que "buscamos al gremio forestal, porque es uno de los pilares del desarrollo económico de la Región. Este convenio busca que estas pequeñas organizaciones puedan trabajar en eficiencia energética y bajar el consumo de energía en un 15%".

En tanto, el gerente regional de Corma, Emilio Uribe, agregó que "estamos muy conformes con este programa que busca gestionar una energía más sustentable y dar uso eficiente a la energía en micro y Pymes de aserrío de la Región, teniendo en cuenta que actualmente este costo impacta en alrededor del 20% de los costos operacionales de estas empresas".

Felipe Placencia Soto
felipe.placencia@diarioconcepcion.cl

Un incremento de un 28% tuvieron las exportaciones e importaciones durante el segundo trimestre del año en curso, informó la Dirección Regional de Aduana Talcahuano, al mando de Claudio Cid.

Esto quiere decir que se registró un total de US\$ 2.608 millones en el primer ítem y US\$ 1.949 en el segundo, sumando así US\$ 4.557 millones.

"Las exportaciones reflejan un aumento del 20,78% respecto de igual período del 2017", explicó Cid en el documento.

¿Qué es lo que más se envió? El principal producto fue la Celulosa a la Sosa o al Sulfato que aportó US\$ 817,68 millones FOB, seguida por el Filete de pescado Congelado con US\$ 269,25 millones FOB, y finalmente el Pescado congelado, con un total exportado de US\$ 249,28 millones FOB.

Los países que más recibieron fueron China con un incremento de US\$ 187,11 millones FOB, equivalente a un crecimiento del 32,12% y Rusia con US\$ 57,45 millones FOB, equivalente a +55,88%, ambos comparados con igual período del año 2017.

"Por otro lado, las mayores variaciones porcentuales se observan en Rusia y China para valores ya indicados y Canadá con un acrecentamiento del 53,35%, equivalente a US\$ 41,32 millones FOB, valores comparados con igual período del año 2017", detalló la autoridad regional.

El Puerto de Coronel tuvo un movimiento valorado en US\$ 880,35 millones. Luego, el Puerto de San Vicente con US\$ 838,44 millones. Finalmente, el Puerto de Lirquén completó transferencias equivalentes a US\$ 800,37 millones, expresados en valores FOB de las mercancías y que representaron el 96,57% del total de los montos exportados en este periodo.

Importaciones

En el caso de las Importaciones, éstas sumaron un total de US\$ 1.949,01 millones CIF. Esta cantidad representa +39,89% respecto de igual período del 2017. Los tres principales puertos marítimos que recibieron mercancías fueron Talcahuano, San Vicente,

FOTO: ISIDORO VALENZUELA M.



DURANTE EL SEGUNDO TRIMESTRE HUBO ALZA DE 28%

Aduana Talcahuano registró \$4.557 millones en importaciones y exportaciones

Lo que más se envió al extranjero fue celulosa y filete de pescado. Mientras que el petróleo crudo, aceite y acero lideraron en la llegada a los puertos.

y Coronel, movilizando bienes por un total de US\$ 1.686,10 millones CIF, correspondientes al 86,51% del total descargado.

¿Qué fue lo que más se recibió? De acuerdo a la entidad corresponden a insumos o materias primas como el Petróleo crudo, combustibles, hullas, hierro o acero.

Los países que destacaron son: Brasil con US\$ 315 millones CIF equivalente a +67,92%. Le siguió Estados Unidos de América con

US\$ 205,66 millones CIF equivalente a un aumento porcentual del 81,99% y España con US\$ 31,58 millones CIF, equivalente +285,19%, todos respecto a igual trimestre del 2017.

Por otro lado, los mayores descensos en los montos fueron Colombia con una disminución de US\$ 1,39 millones CIF, equivalente a -2,24% y Perú con una merma de US\$ 0,61 millones CIF, es decir, -2,78%.

El gerente general de Asexma Bío Bío, Alfredo Meneses, indicó que los números son excelentes señales.

"Es importante que mejore la importaciones, por que mejora la eficiencia y los costos con la disponibilidad de containers. Igualmente, destaco que la competitividad va asociada al trabajo público y privado, como es la Mesa Comex que ya cumplió 12 años", declaró.

Añadió que se debe seguir trabajando para que Carriel Sur sea internacional, en que el alza de envíos de salmones es la demostración de que se puede.

OPINIONES

Twitter @DiarioConcepcion
contacto@diarioconcepcion.cl

Así como Juan
tú puedes ser el próximo Agrandado!



Ganador: Juan Pérez
Sorteo N° 4295
Rut: 4.594.XXX-X
Coquimbo

JUEGA CON

AGRANDADO!

3 SORTEOS DE
\$10 MILLONES

TODOS LOS DÍAS

Misuelito



Cultura & Espectáculos



Esteban Andaur
contacto@diarioconcepcion.cl

¿Alguien necesita esta secuela? Mejor dicho, ¿alguien necesita alguna de las secuelas estrenadas en los últimos tres años? Pues no, pero aquí están, no dejarán de producirse, y varias de ellas son, por lo menos, entretenimientos decentes y eficientes. Bueno, el *thriller* dramático *Sicario: Día del Soldado* (2018), dirigido por Stefano Sollima, cuenta con dichas características, aun cuando no es superior al filme original, *Sicario* (2015) de Denis Villeneuve. *Soldado* reúne al guionista de *Sicario*, Taylor Sheridan, y dos de sus tres actores principales: Benicio del Toro y Josh Brolin, en el que es su año, luego de buenos papeles en los taquillazos *Avengers: Infinity War* y *Deadpool 2* (sí, dos secuelas).

Lo primero que hice fue preguntarme (sí, a mí mismo, no había nadie más que supiera) qué significaba la festividad aludida en el título. La película nunca lo dice, los personajes no lo comentan. Simplemente, el filme nos deja el Día del Soldado a nuestra propia y veleidosa deducción. Entonces ¿qué es? ¿Será el período de tiempo en el que transcurre la historia? ¿O el día en el que toma lugar la última escena? Hay una cristalización militar de alguna clase, tal vez simbólica, en el título. A lo mejor es una metáfora de lo que es ser un soldado, sin considerar territorios e ideologías.

Todo comienza cuando ingresan unos cuantos mexicanos a EE.UU. a través de la frontera, donde ya hay un muro desde hace mucho tiempo. Los ilegales son apremiados, pero no vienen solos. Se han infiltrado en el grupo unos cuatro musulmanes, ¿del ISIS? Luego de esto, y en suelo estadounidense, acontece la escena más violenta y horripilante del filme (y de lo que va de franquicia), desencadenando los hechos que veremos en las próximas dos horas.

Hasta ahora, es el momento más polémico del cine de 2018. Comporta estereotipos raciales que pueden ser reforzados o descartados dependiendo del espectador; esto es delicado, si tomamos en cuenta que se trata de una producción estadounidense, y el público allá está, en cierta medida, radicalizado en sus visiones políticas respecto a la inmigración. Es una película difícil para la actualidad de ese país, y el cine debe hacerse responsable de lo que genera en la sociedad.

CRÍTICA DE CINE

Una secuela ambivalente y brutal

La secuela del *thriller* dramático de Denis Villeneuve vuelve al conflicto en la frontera México-EE.UU., con nuevos personajes, aunque sin Emily Blunt.

O no.

Creo que en el caso de *Sicario: Día del Soldado* no es tan así, pues en el filme no hay héroes: ningún personaje aquí representa una cuota de idealismo ni es admirable; funcionan respecto a las circunstancias y al pasado trágico que ha destruido sus sueños; son defectuosos al punto de ser irremisibles. Le debe bastante al cine negro, y este *thriller* se conforma con observar la brutalidad del trabajo de sus protagonistas, quienes funcionan como máquinas de machismo; pero esta distancia con sus temas generales deviene en explotación, la cual será aplaudida por espectadores de un conservadurismo radical.

El agente de la CIA Matt Graver (Brolin) recluta una vez más a su amigo Alejandro Gillick (Benicio del Toro) para combatir a los carteles mexicanos, a quienes el Ministerio de Defensa creen responsables de estar ingresando terroristas. Graver y Alejandro se proponen iniciar una guerra con los carteles (que desde luego tendrá repercusiones internacionales), y el primer paso es secuestrar a la hija adolescente de un señor de la droga. Este asunto está podrido.

La niña, Isabela, es una adolescente que responde con violencia ante la más sutil provocación de sus compañeras de colegio. Ha aprendido a defenderse a golpes, y procede sin remordimientos pues sabe que no la pueden reprender; es hija de un narcotraficante. Tras ser secuestrada, se percata de los costos sociales y vitales de los negocios familiares. La actuación de la joven actriz Isabela Moner es una revelación; ella es capaz de dotar a su personaje de matices emocionales que, si bien no son

complejos, sí son verosímiles para una persona de su edad en esa situación, y es el eje emocional de la historia.

Ahora bien, es difícil que no lo sea. Isabela es victimizada, agredida física y verbalmente, una y otra vez, y ver esto nos deja exhaustos. Aunque Isabela sirva como el corazón de *Soldado*, no es como Kate Mercer, el personaje de Emily Blunt en *Sicario*; Kate tenía diligencia en defender sus ideales y le proveía una perspectiva humana a su película; mientras que Isabela no tiene la madurez suficiente como para defenderse de los adultos que la atormentan, ni la conciencia para distinguir con claridad el bien del mal. Podemos compadecernos por Isabela, esperar que salga sana y salva; no podemos verla como una heroína.

En general, la violencia se mantiene brutal por dos horas de metraje, aunque lo más chocante le pertenezca a la introducción irregular. La primera vez que vemos a Graver, por ejemplo, está torturando a un posible terrorista islámico de una manera que uno desearía que mejor lo hubiese matado. *Soldado* fluye haciéndote sentir una oscuridad inherente al universo que representa en pantalla, las tinieblas nos permean y nos abaten, dejándonos impasibles en nuestra butaca.

El director de fotografía Dariusz Wolski es constante en arrinconar a los personajes en sus fotogramas, dentro de espacios cerrados, sombríos y de un calor opresivo. Sus composiciones suelen tener reencuadres, como en ventanas o puertas abiertas; nos está indicando que los personajes están en situaciones de las que no pueden escapar, cuyos límites son rígidos y cua-

drados, y que salir de ellas no será fácil, no será posible sin que salgan heridos por la angulosidad del contexto. Y a través de las vistas, a menudo paisajísticas, que nos ofrecen las ventanas, está la naturaleza, la paz. Hay esperanza aquí, un anhelo de libertad y consuelo, aunque sólo se extiende al lenguaje visual.

En un relato amoral, la violencia va a ser, por descontado, extrema, despiadada. Lo que nos deja el *Día del Soldado*, una fiesta sangrienta sobre cómo se combate la maldad con más maldad, es un conocimiento un poco más cabal de los personajes del primer filme. Del Toro y Brolin pueden explorar más facetas de sus papeles, confiéndoles una mayor dosis de masculinidad, además de una emotividad que se manifiesta en vociferaciones, golpes, disparos, y explosiones.

¿Necesitamos este tipo de entretenimiento cuando tenemos a superhéroes desplegando todo lo que es la fuerza masculina y heterosexual en la pantalla grande? Por lo menos, *Soldado* nos entrega una pieza cinematográfica que podemos discutir en términos políticos tangibles, es un filme que no teme ser adulto para el público.

Y, no obstante, debido a lo que nos muestra, no podemos quedarnos tan sólo con un excelente desarrollo de personajes. ¿Qué tiene la película que decir sobre el terrorismo islámico?, ¿o la segregación racial en EE.UU. y que repercute en el resto del planeta?, ¿y qué tiene que decir respecto de su Presidente, cuyo estilo de gobernar condiciona bastante la percepción de este filme?

¿Hasta qué punto es *Sicario: Día del Soldado* responsable de lo que genera en el público? Tal vez necesitábamos al personaje de Emily Blunt, para que pudiéramos proyectar en ella el idealismo que precisa esta historia; entonces ésta habría sido una película repetitiva de lo que hizo la anterior, sin mucha personalidad, pero habría sido más fácil de digerir. Aunque lo que sí hace es reflejar con descaro y estilo, la ambivalencia de la sociedad que la produjo, su indiferencia. *Soldado* duele y encolectiza. Puede que haya cumplido su objetivo.

OPINIONES

Twitter @DiarioConce
contacto@diarioconcepcion.cl

Cultura & Espectáculos



Agenda de hoy



Destacado

“Song of the sea” en el Teatro Biobío
17.00 horas

Proyección de esta película animada de Tomm Moore, en el marco del programa de vacaciones de invierno “Lluvia de monos”, iniciativa de Fundación Chilemonos. \$2.000 general. Sala principal Teatro Biobío.

10:00 horas

Muestra interactiva “Expo Big Bang Park”. El meteorito más grande Chile, 12 dinosaurios a escala, huevos reales de dinosaurios y mucho más componen esta entretenida exposición. \$5.990 adultos y \$4.990 niños. Boulevard Mall del Centro, Barros Arana 1068. Abierto hasta las 21.00 horas.

12:00 horas

Sábado de títeres organizado por Los Fantoques presenta “El hada que perdió sus poderes”, de la compañía 60 Deditos. \$2.000 general. Salón del Colegio de Profesores, Tucapel 240.

12:00 horas

Presentación del fanzine “Soporte”, de Carlos Vergara y Alan González. Librería Qué Leo, Paicaví 128. Entrada liberada.

19:30 horas

Función de la obra “Ay de mí Violeta”, de la compañía de danza Calaukalis. Gimnasio Blanca Estela Prat Carvajal, Hualpén. Entrada liberada.

19:30 horas

Presentación del tenor pehuenche Miguel Ángel Pellao en la Casa de la Cultura de Nacimiento, Pablo Neruda 1289. Entrada liberada.

20:00 horas

Presentación de Bombo Fica y su espectáculo “Aún me queda manjar... en la olla”. \$22.000 vip, \$18.000 preferencial, \$12.000 platea y \$7.000 galería. Centro de eventos SurActivo.

22:00 horas

Sábados de Jazz en Lántica Pizzería presenta a Benjee Jazz Trío con Luis Traverso (guitarra), Néstor Santibáñez (bajo) y Benja (batería). \$1.000 general. San Martín 287.

22:00 horas

Película “Dunkerque”, de Christopher Nolan. HBO.



Mauricio Maldonado Quilodrán
mauricio.maldonado@diarioconcepcion.cl

Viendo la necesidad de nutrir la cartelera local infantil, en que prácticamente sólo los fines de semana se pueden ver una que otra función de teatro, la compañía Calabazadanza, en colaboración con la academia Petit Danse, estrenará mañana “Al agua pato”, montaje de danza contemporánea pensado íntegramente para los más pequeños del hogar.

La obra, que será presentada en tres horarios (12.00, 15.00 y 17.00 horas en Sala Andes) se gestó hace más de un año atrás, comenzando con sus preparativos y ensayos el verano pasado, siendo ahora exhibida a la comunidad en general. “En sí, nació hace como año y medio atrás, pero recién la pudimos concretar en febrero pasado, desde ahí comenzamos a ensayar sin parar hasta el esperado día de estreno”, comentó Laura Rojas, una de las bailarinas que integran el espectáculo y directora de la academia Petit Danse.

Sobre el montaje en sí, que fuera de Rojas lo integran Walter Sáez (bailarín de danzas urbanas) y Amaru Pavisich (bailarina de danza afro, latina y contemporánea), Rojas -que se especializa en danza contemporánea y clásica- detalló que “la base es de danza contemporánea, pero también mezclamos diversos estilos junto con una escenografía bastante llamativa, orientada a una audiencia infantil. Para su contexto elegimos una experiencia cotidiana para los pequeños, como es la hora del baño. Cuando ellos entran a bañarse y toda la imaginación que puede aflorar en ese instante. Todo lo que puede ocurrir en ese contexto, nosotros lo plasmamos en una obra de danza”.

Con una duración estimada de 60 minutos, la obra se divide en dos grandes bloques. “Treinta minutos solamente de danza y luego viene una intervención de los niños y niñas en escena. Dentro del montaje utilizamos una tina de baño con ruedas, entonces los menores se suben a ésta y realizan una exploración por toda la escenografía, participación que se extiende por otra media hora. Los separamos por grupos y les contamos historias a los pequeños para que puedan acercarse aún más a lo que vieron”, señaló Rojas.

Recomendada a partir desde los 2 años de edad, el valor general de las funciones es de 3.500 pesos.

Difundirla lo más posible

Respecto al objetivo que persiguen con “Al agua pato”, fuera de aportar a la programación infantil de



FOTO: CALABAZADANZA

ESTA NOVEDOSA OBRA LA COMPONEN (de izquierda a derecha) Laura Rojas, Walter Sáez y Amaru Pavisich.

MONTAJE DE LA COMPAÑÍA CALABAZADANZA

“Al agua pato” adentra a los más pequeños en la danza contemporánea

Esta obra, que se presenta hoy en tres horarios en Sala Andes, se plantea como una creación original local única en su tipo.

la ciudad, Rojas recaló que “es poder acercar y educar en danza contemporánea a los más pequeños. Creemos que es una propuesta nueva para la Región, ya que no existe un montaje de este tipo para niños, ya que en su mayoría lo existente se va por un contexto mucho más intelectual y profundo. Los menores así no logran no logran apreciar esta rama de la danza, que a veces es más simple de lo que la gente cree”.

Teniendo un producto cultural valioso y único en su especialidad, y con una propuesta completamente profesional, la compañía está consciente de la importancia de presentarla en distintas partes, más allá de Sala Andes.

“Es una de nuestras metas principales, ojalá dentro de un corto plazo, ya que hemos quedado impresionados con la expectación generada. Nos han llamado de diferentes colegios, y obviamente queremos postularla al Fondart, tenemos varios proyectos en este sentido. Creemos que falta cartelera cultural para los niños y este proyecto apunta a eso, y podemos aportar mucho más”, cerró la bailarina.

OPINIONES

Twitter @DiarioConce
contacto@diarioconcepcion.cl

Elizabeth Neira trajo “Hociconona” al Punto de Cultura Federico Ramírez

FOTO: CAROLINA ECHAGÜE M.



LA ESCRITORA Y TAMBIÉN artista realizó el lanzamiento de este texto, a comienzos de año, en Valparaíso y en mayo en Santiago.

Manteniendo vivo el lazo con una de las ciudades en donde ha residido, la periodista, escritora y performista Elizabeth Neira vino durante la jornada de ayer a presentar su último libro “Hociconona”, lanzamiento que tuvo como escenario el Punto de Cultura Federico Ramírez del municipio penquista.

“El vínculo con Conce, por un lado, es simbólico y también histórico. Una parte de mi familia estudió acá, se formó un pensamiento de izquierda acá en la UdeC antes del Golpe de Estado. Hay muchas cosas que convergen en este territorio, que para mí también de pensamiento revolucionario”, comentó Neira.

Respecto al libro en sí, se trata “de una recopilación de narrativa, en la

cual hay textos que había publicado tras dejar el periodismo el 2003. Son en su mayoría de análisis de la realidad, de textos, de la contingencia, sobre Chile, el feminismo y también textos de performance, en que encuentro un cierto vacío de análisis sobre performance hecha por mujeres”.

Es ineludible lo llamativo de su título, el cual viene dado porque “me cuenta que cuando las mujeres opinan sobre la realidad, como que la sociedad masculinizante quiere anular su voz crítica. Como que el ejercicio de instalarse críticamente frente a lo social y analizarlo, criticarlo y denunciarlo no fuera algo permitido al sujeto mujer”, destacó la escritora.

Cultura&Espectáculos

CITA INTERNACIONAL INFANTIL Y JUVENIL

Concepción se prepara para recibir gran encuentro de orquestas

Programa incluirá un concierto, talleres y master class, entre otros.

Ricardo Cárcamo Ulloa
ricardo.carcamo@diarioconcepcion.cl

El programa "Expresión Bío Bío", impulsado por el Ministerio de las Culturas, comenzó el año pasado con un gran encuentro de orquestas. Y en su continuación en 2018, realizará una actividad similar, pues desde el 18 al 20 de julio se llevará a cabo en Concepción el Encuentro Internacional de Orquestas Infantiles y Juveniles.

El programa contempla espacios de formación para talentos emergentes, master class, talleres especializados y, como cierre, un gran concierto abierto a la comunidad en el Teatro Regional del Biobío, con más de 400 músicos en escena. Dicho espectáculo se realizará el

viernes 20 de julio, desde las 19 horas, y quienes deseen asistir pueden retirar de forma gratuita sus invitaciones en el mismo recinto (máximo dos entradas por persona). 30 orquestas juveniles e infantiles de carácter municipal de la Región tomarán parte del evento, donde compartirán con un grupo de connotados músicos internacionales: la Orquesta Juvenil de San Miguel de Allende de México y los directores de orquesta Luis Gorelik (Argentina), Jeff Parker (Estados Unidos), Víctor Hugo Ramos (México) y Alejandra Rivas (Chile). Alejandra Pérez, ministra de las Culturas, las Artes y el Patrimonio, indicó que "el impacto que esta iniciativa tiene en la vida de cerca de



FOTO:MUNICIPALIDAD DE CONCEPCIÓN

ENCUENTRO, QUE se realizará entre el 18 y el 20 de julio, reunirá a 30 orquestas juveniles e infantiles de carácter municipal de la Región, junto a importantes invitados internacionales.

400 estudiantes de las orquestas municipales, así como su enorme trabajo en materia de formación de públicos, es el motor que nos impulsa a seguir apoyando con fuerza su ejecución".

OPINIONES

Twitter @DiarioConce
contacto@diarioconcepcion.cl

15 JULIO
23 HRS.

JUAN LUIS GUERRA

MARC ANTHONY

FIESTA Versus

¡VEN A BAILAR Y CANTAR LO MEJOR DE ESTOS ARTISTAS LATINOS!

DOBLE DE CHAYANNE
18 JULIO

FIESTA 2X1
20 JULIO

TEATRO CECILIA ECHENIQUE
28 JULIO

MC
MARINA CLUB DISCOTHEQUE
marinadelsol.cl

14 JUL
23 HRS

fiesta tributo a
GUNS N' ROSES
con sweet rose

¡clásicos del rock más vigentes que nunca!

FIESTA VERSUS LATINOS
15 DE JULIO

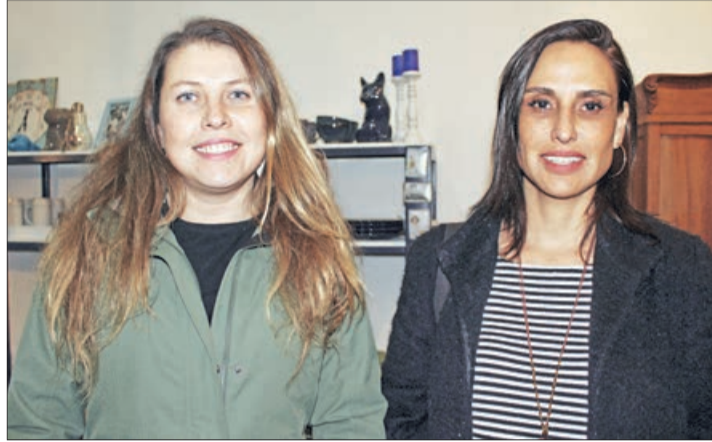
NOCHE DE ESTRELLAS CHAYANNE
18 DE JULIO

FIESTA SUPER AMIGOS
20 DE JULIO

MC
MARINA CLUB DISCOTHEQUE
marinadelsol.cl

Sociales

Carolina Cerda y Mono Lira exponen en Galería de Arte Juana de Arco



CAROLA MUÑOZ y Paola Pettinelli.



ALDO COREAGA y Jessica Pineda.

En compañía de los fieles seguidores del arte, Carolina Cerda y Mono Lira, expusieron sus diferentes esculturas y pinturas en la Galería de Arte Juana de Arco. Un trabajo de investigación que busca identificar problemáticas sociales para luego exponerlas en representaciones geométricas. Pinturas que relacionan la naturaleza con la sociedad y el urbanismo para lograr la creación de nuevas reflexiones en torno al arte.



CAROLINA CERDA y Mono Lira.



CLAUDIA CANOBRA, Marcia Clark, Laura Ruiz, Alejandra Cigarroa, Pía Bórquez, Valentina Riveros y María José Latorre.



JAIME LARENAS y Felipe Jiménez.



KETTY HERRERA y Leonora Urrutía.



BLANCA AGUAYO, Mono Lira y Laura Ruiz.



KARINA RAASCH, Alejandra Marisio y Marcos Meersohn.



ÚRSULA KAPLANER y Riola Solano.



FRANCISCO RODRÍGUEZ y Fernando Necochea.



FRIDA BAHAMONDES y Nina Villalba.

Sociales

Congreso Regional de Educación UCSC en Ciencias del Programa ICEC



CAROLINA SOTO, Marcelo Pavez y Paulina Medina.

El encuentro realizado en la Universidad Católica de la Santísima Concepción, tuvo como fin promover prácticas exitosas en el ámbito de la educación y ciencias que se enmarcan en el programa ICEC del Ministerio de Educación. En la actividad participaron profesores de seis comunas de la Región.

AINOA MARZÁBAL y Carolina Martínez.



KAMILA AVELLO y Luis Faúndez.



HELIA MORA, Berta Alarcón, Elizabeth Salazar y Valesca Millares.



VIVIANA JORQUERA y Romina Vergara.



LETICIA CIFUENTES y Macarena Barra.



EDGARD HERNÁNDEZ, Aureli Caamaño y Luigi Cuellar.



ARIEL ARANEDA, Natalia Parra y Claudia Godoy.



CÉSAR PAREDES y Carmen Gloria Concha.



GABRIELA SOTO, Miguel Ángel Figueroa, Aureli Caamaño, Alberto Inostroza y Leonora Alcazar.



SOLVEY VIDAL y Alejandro Rocha.

Sociales

CAP Acero dio cuenta pública sobre sus avances en sostenibilidad



PABLO PACHECO, Mauricio Gutiérrez, Elena Sanz y Héctor Medina.

La compañía expuso su gestión y desafíos en sostenibilidad ante autoridades, trabajadores y representantes de la comunidad. La Cuenta Pública se realizó en el Club Deportivo Huachipato en Talcahuano.

El Seremi de Economía, Mauricio Gutiérrez, representó al Gobierno Regional en esta actividad.



JAIME BAEZA, Jorge Olavarría, Mauricio Gutiérrez y Carlos Ramírez.



JOSÉ BARRIGA, Alicia Mella, Ruth Romero y José Antonio Rivas.



RODRIGO ZAMBRANO, Roberto Lucero y Guillermo Rivera.



ALFREDO STUARDO, Patricia Belmar, Luis Stuardo y Camila Stuardo.



GONZALO RAMOS, Margarita Lackington, Patricia Bustamante y Eduardo Carrasco.



ANA MARÍA HERNÁNDEZ y Georgina Solís.

Juramento de dos nuevas ministras de la Corte de Apelaciones

En el salón de pleno de la Corte de Apelaciones de Concepción juraron como nuevas ministras Yolanda Méndez y Viviana Iza, la actividad contó con la presencia de representantes de la corte, profesionales del área y familiares.



YOLANDA MÉNDEZ y Viviana Iza.



ALICIA FELMER y Luis Rebolledo.



IRENA URIBE, Eduardo Méndez, Lilian Méndez y Macarena Méndez.



CLAUDIA VILCHES, Iohan León y Pamela Pino.



MIRENTXU SAN MIGUEL y Loreto Israel.



ROSA CAMERÓN, Claudia Carrillo y Gemita Rebolledo.

Deportes



El impresionante palmarés de una campeona

En 2008, siendo aún juvenil, comenzó la cosecha de campeonatos para Natalia Duco, cuando ganó el Iberoamericano y fue oro en el Mundial Sub 20 de Polonia. En 2010 ganó el Sudamericano Sub 23. El 2012 fue su mejor año, superando los 18 metros en nueve de 10 competencias, incluyendo los

JJ.OO. de Londres donde consiguió el récord nacional vigente hasta hoy (18.80). En 2014 fue oro de los Odesur de Santiago y en 2017 ganó los Bolivarianos. Clasificó a los últimos tres JJOO y es la única deportista en ganar cuatro oros consecutivos en unos Juegos Sudamericanos.

Samuel Esparza Muñoz
samuel.esparza@diarioconcepcion.cl

POSITIVO DE LA LANZADORA REMECE AL ATLETISMO CHILENO

En el ambiente local no hay banquillo para Natalia Duco

FOTO.AGENCIA UNO

El posible caso de doping por parte de la atleta chilena más destacada de la década, fue analizado por referentes del deporte regional, quienes le dan el beneficio de la duda.



No hay dos voces al respecto. El doping positivo arrojado por la lanzadora, Natalia Duco, en un examen realizado en la víspera de su participación en los Juegos Suramericanos de Cochabamba, significó un traumático golpe para el deporte chileno.

La noticia dada a conocer recientemente por diario La Tercera, sentenció que la atleta dio positivo tras un examen de orina sorpresa realizado en su domicilio por la Comisión Nacional de Control de Dopaje (Cncd), el pasado 19 de abril. En la ocasión, se le encontró Ghrp-6, sustancia sintética que permite estimular la hormona del crecimiento y que es considerada como uno de los métodos de dopaje más graves por el Código Mundial; a tal punto que arriesga una suspensión de cuatro años.

Horas después de ser informada, la destacada deportista que se encontraba en Marruecos para su debut en la Diamond League (competencia de la que se bajó), acudió a su cuenta de Twitter para pronunciarse al respecto. "Fui notificada por la Cncd por una suspensión provisional. Estoy asesorándome y averiguando los pasos a seguir. Como siempre he actuado a lo largo de mi carrera, aclararé esta situación de manera transparente. Gracias a todos por sus mensajes y preocupación", escribió.

La situación remeció con fuerza el ambiente deportivo chileno, del que ella es una de las máximas exponentes, siendo considerada por muchos como la mejor atleta criolla desde la época de Marlene Ahrens, dado sus logros (ver recuadro superior). Baste decir que es la única deportista en ganar cuatro medallas de oro consecutivas en unos Juegos Suramericanos (Buenos Aires 2006; Medellín 2010; Santiago 2014 y Cochabamba 2018).

Todo ello, sin embargo, quedaría salpicado de confirmarse la situación, quedando de paso excluida de las dos más grandes instancias de este ciclo olímpico: los Juegos Panamericanos de Lima 2019 y la posibilidad de clasificarse a los Juegos Olímpicos de Tokio 2020.

Derecho a réplica

De acuerdo al reglamento, Natalia Duco tiene plazo hasta el 26 de julio para solicitar, o no, la apertura de Muestra B. Posteriormente, debe comparecer ante el tribunal de la Cncd, donde puede aportar material relevante para el caso. Es decir, se trata de un proceso de varias etapas antes que sea dictada la sentencia, que puede ser apelada.

Incluso podría demorar meses, ya que si la lanzadora pide apertura de muestra, los tiempos quedan supeditados a los plazos que el laboratorio tiene (Chile trabaja con una empresa francesa).

Así lo explicó la ex figura del remo regional, Nibaldo Yáñez, quien en la parte final de su carrera y junto a un grupo de seleccionados nacionales, enfrentó una sanción de dos años luego de dar positivo por un componente utilizado para eliminar agua y bajar de peso.

"Hay que aclarar que la deportista fue notificada por una muestra analítica adversa, eso es todo por el momento. Eso sí, el código establece que se le suspende inmediatamente de la actividad deportiva, aunque ella podría

solicitar un alzamiento provisional de la suspensión hasta que finalice el proceso".

En relación a la opción de que el resultado varíe con la contramuestra, Yáñez advierte que es muy difícil ya que se trata de la misma unidad de muestra. "Claro que se puede acusar alteración o contaminación externa de la muestra, y es algo que la comisión debe atender verificando que el control se haya hecho en los márgenes establecidos. Esa es la duda razonable,

pero en la gran mayoría de las ocasiones la conclusión es la misma".

"El protocolo de toma, es que eliges un kit y llenas un frasco con 60 ml de orina; esa es la Muestra A. Luego escoges otro kit y en ese vaso echas 40 ml de orina, lo que viene siendo la Muestra B. Es decir, es la misma orina que se pesa al mismo tiempo, por eso es complicado que cambie el resultado", añade.

Con todo, el remero señala que la balista tiene derecho a defenderse y

probar su inocencia. "Ella puede hacer descargos sin abrir la Muestra B, porque si lo hace y se confirma, es peor ya que pondría en duda todo el sistema. Pero puede apelar a diversos artículos, buscar responsables en alguien del cuerpo técnico o médico, no sé. El problema es que la suya es una sustancia específica, que está dentro de las más castigadas porque actúa a nivel anabólico en todo el cuerpo, no sólo los músculos; tu corazón crece, tu hígado, todo", sostiene.

26

De julio

Es el plazo que tiene Natalia Duco para solicitar, o no, la apertura de la Muestra B como defensa.

"El chileno es el más controlado"

Según Víctor Aravena, al año un atleta chileno de elite pasa unos 20 controles antidoping. "Este año llevo 13", dice.

Finalmente, Yáñez dice que igual existen casos raros donde el deportista sale libre de cargos. "Se lo pudieron dar desde afuera de su entorno, incluso pudo ingerirlo en algún alimento, aunque es difícil comprobarlo en un tribunal. Pero es posible, le pasó al ciclista, Alberto Contador hace unos años, que probó que consumió Clenbuterol a través de una carne contaminada y fue absuelto", concluyó.

Todo el apoyo

Desde el atletismo, el galardonado fondista coronelino, Víctor Aravena, lamentó la situación de Natalia Duco, a quien de partida entregó todo su apoyo.

"Yo me considero amigo de Natalia, es una persona con la cual he viajado durante toda mi carrera deportiva. Tanto así, que estuve presente cuando ella fue campeona del mundo juvenil en Polonia, estaba con su entrenadora, Dulce Margarita, en las gradas. Entonces me duele profundamente la situación, tengo mucha pena más que nada por la persona, porque ella es muy especial, alguien que siempre tiene una buena palabra. Con decirte que fue la única atleta que me abrazó en los Odesur, que se acercó cuando me fue mal y me dio ánimo", partió diciendo.

Para Aravena, hay que investigar antes de sacar cualquier conclusión contra la deportista. "Su trayectoria es intachable, lleva años en el primer plano mundial y nunca falló una prueba, pese a que creo que en Chile ella es una de las atletas que ha pasado más controles a nivel nacional e internacional. Es muy raro todo, porque yo doy fe que ella ha pasado controles de última tecnología, como el Mundial de Beijing cuando fue finalista, yo vi cuando la llevaron, tiene pasaporte biológico y sus exámenes seguían saliendo limpios", enfatizó.

De ahí que Aravena defienda a ultranza a la lanzadora. "Por eso nunca la juzgaré, para mí sigue siendo una tremenda deportista y mejor persona, deja la vara muy alta y dudo que en los próximos años salga alguien de su nivel. De mi parte tiene todo el apoyo y sé que saldrá de esto, la gente que la conoce sabe la persona tremenda que es, esta es una situación que no se merece. Ojalá no la crucifiquen porque ha dado muchas alegrías al país, confío plenamente en ella y pase lo que pase, siempre tendrá todo mis respaldos", concluyó.

OPINIONES

Twitter @DiarioConcepcion
contacto@diarioconcepcion.cl

Deportes

HUACHIPATO RECIBE AL AUDAX ITALIANO EN EL CAP

Tiene que darlo vuelta en casa para seguir con la ilusión internacional

El acero se juega el paso a semifinales de Copa Chile, la vía más accesible para llegar a Copa Libertadores o Sudamericana. En la ida cayó 1-2.

Carlos Campos
carlos.campos@diarioconcepcion.cl

Queda mucho campeonato aún, pero restando por disputar toda la segunda rueda, Huachipato ve más cerca el objetivo de clasificar a una copa internacional mediante Copa Chile que por el torneo oficial.

Y si bien el camino no es fácil por ningún lado, sí asoma un poco más accesible por el torneo donde hoy se medirá ante el Audax Italiano. Enfrentarán a un rival encumbrado que suma cinco triunfos seguidos, una de esas rachas que no se dan con mucha frecuencia.

“Se ha notado mucho la mano de su nuevo entrenador. Audax en Copa Chile no ha tenido buenos resultados solamente, sino que han mostrado buen funcionamiento. Son un equipo sólido que sabe a lo que juega. Tienen una propuesta bastante pragmática y que se hace fuerte porque tienen delanteros muy buenos”, dijo el entrenador de Huachipato, Nicolás Larcamón, en relación a su rival de hoy pasado el mediodía.

Pero, ¿por qué la posibilidad de llegar a una copa internacional es más alta por Copa Chile que por el torneo nacional? Los números son claros. Huachipato se ubica décimo actualmente en el campeonato, a tres puestos de Unión Española, el último equipo que está entrando en Copa Sudamericana. No parecen mucho tres ubicaciones, pero son seis puntos los que los separan. Y restan quince partidos todavía.

En Copa Chile, de superar hoy al Audax Italiano, el acero enfrentaría a un equipo de Primera B (al cierre

Estadio: Huachipato CAP Acero
Hora: 12:30
Árbitro: Felipe González



de esta edición Barnechea jugaba ante Deportes Valdivia) y, de pasar aquella ronda, automáticamente clasificaría a Copa Sudamericana.

El acero estuvo, literalmente, a un penal de lograr aquel objetivo el año pasado, pero cayó por penales ante Santiago Wanderers en el CAP. Por ello, en Talcahuano quieren la revancha. “Tenemos la ‘espinita’ de haber quedado a las puertas de una final. Debemos aprovechar esta nueva oportunidad”, señaló el volante César Valenzuela.

Sin margen

Huachipato perdió hace menos de una semana en La Florida. ¿Qué debe mejorar para vencer a Audax, dar vuelta la llave y evitar la tanda de penales? Larcamón comentó que “concedimos más pérdidas de lo que frecuentemente hacemos. Ellos son un rival directo que recupera y lanza a sus delanteros. En la fase de pelota parada en contra hay que estar concentrados, porque ellos no tienen un solo cabeceador, sino que tres o cuatro jugadores que pueden lastimarte en cualquier momento. Si profundizamos más toda la generación de juego que tuvimos, estoy claro de que haremos un partido ganador”.



FOTO: AGENCIA UNO

Suma alternativas

Gabriel Torres ya es opción para el DT. El panameño volvió durante la semana a Talcahuano y trabajó a la par de sus compañeros, por lo que Larcamón perfectamente lo puede alinear entre los titulares.

Precisamente en el ataque, el DT cuenta con todos sus jugadores a disposición. Sergio Bareiro vuelve de su fecha de suspensión y Javier Parraguez fue solución en los dos primeros partidos ante Rangers. La puja por la titularidad se vuelve más interesante

“Indudablemente es algo que uno celebra. Siempre es positiva la

competencia interna, y tener varias alternativas para una posición va mejorando el nivel de todos los jugadores”, dijo el entrenador.

¿Es un fracaso?

Si el acero queda eliminado de Copa Chile, ¿se podría considerar así la campaña en el torneo? “Me parece que no. La expectativa es hacer un gran partido y clasificar a la siguiente fase. Más allá de haber superado a equipos de Primera B, creo que venimos haciendo un muy buen papel en Copa Chile. Lo que suceda en el segundo semestre será responsabilidad nuestra, estando

competitivos y tratando de estar lo más arriba posible. El trabajo del equipo merece terminar en puestos de privilegio”, sentenció Larcamón.

En caso de que Huachipato gane por diferencia de un gol, la llave se definirá por lanzamientos penales. Si el acero supera al Audax por dos o más tantos, clasificará directo a semifinales. Claro está que de caer o empatar, quedará eliminado del torneo y dirá adiós a ese torneo que no ha podido ganar en su historia.

OPINIONES

Twitter @DiarioConce
contacto@diarioconcepcion.cl



FOTO: LUKAS JARA M.

Castillo: “queremos dar el tercer combo a Iberia”

Pasan por su mejor momento del año. Fernández Vial acumula dos victorias consecutivas en Segunda bajo el mando del “Zorro” Muñoz, y quieren dar el golpe de la fecha este mediodía.

Los aurinegros visitan a Iberia en Los Ángeles, el flamante líder de la categoría que ya no ostenta ese primer lugar con la seguridad de hace un par de fechas. El equipo de Patricio Almendra cayó en sus últimos dos partidos ante General Velásquez y Deportes Vallenar, por 0-4 y 0-1, respectivamente.

“Ellos sufrieron dos golpes bajos y la idea es darle el tercer combo para que caigan. No regalaremos nada en el partido, para traernos un triunfo desde Los Ángeles”, dijo Ar-

Estadio: Municipal de Los Angeles
Hora: 12:00
Árbitro: Claudio Cevalco



naldo Castillo, delantero y goleador de los aurinegros.

Desde las últimas dos jornadas del torneo pasado, cuando ganaron 3-0 a Mejillones y golpearon por 5-0 a Brujas de Salamanca subiendo a Segunda División, que Fernández Vial no acumulaba dos triunfos en línea. Aquel factor, sumado al buen momento anímico del plantel tras

la llegada del “nuevo” entrenador, que en realidad estuvo siempre con ellos desde el período con Esteban “Bichi” Fuertes, tienen confiado al plantel de cara a conseguir un buen resultado hoy ante los azulgranas.

Para ello, eso sí, Fernández Vial tendrá una sensible ausencia. El ariete Joaquín Muñoz se perderá el partido tras acumular su quinta tarjeta amarilla en el pasado duelo ante Colchagua en el Ester Roa.

Hinchas molestos

Esta vez no por la campaña. Solo 75 hinchas vialinos acompañarían al equipo a Los Ángeles, dado que Iberia no destinó más entradas. Eso sí, a última hora ayer el local puso a la venta 100 tickets más.

Deportes

FOTO: AGENCIA UNO



Bélgica e Inglaterra van por el bronce en Rusia

En un torneo como el Mundial, sin dudas que quedar cerca de jugar la final es una gran decepción. Pero ganar un lugar en el podio del certamen es algo que pocos pueden contar. Por eso, tanto Bélgica como Inglaterra seguramente saldrán con los dientes apretados para quedarse con el tercer lugar de Rusia 2018.

Ambos elencos realizarían cambios respecto a las oncenas que presentaron para las semifinales. En el caso de los belgas, Thomas Meunier retorna tras su partido de suspensión, y es probable que Dries Mertens tome el lugar de Dembélé en ataque. Así, formarían con Thibaut Courtois; Jan Vertonghen, Vincent Kompany, Toby Alderweireld; Axel Witsel, Kevin De Bruyne, Meunier; Marouane Fellaini, Eden Hazard; Mertens y Romelu Lukaku.

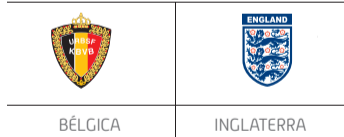
“Tenemos el deber de terminar terceros para el país, el equipo y nosotros mismos. No tenemos la oportunidad de jugar este tipo de partidos todos los días. Estamos motivados, más allá que la noche después de la semifinal fue dura. En ese sentido, fue útil tener a nuestras familias cerca”, señaló Witsel, uno de los jugadores más regulares de Bélgica en el torneo.

Además, agregó que “la Copa Mundial es mi mejor recuerdo con los Diablos Rojos. Creo que Bélgica será uno de los favoritos para la próxima Euro”.

Por su parte, Inglaterra lamentaría la baja de Kieran Trippier, quien tuvo que dejar la cancha en el alargue frente a Croacia y dejó a su equipo con diez hombres los últimos minutos. En defensa, Gary Cahill podría ingresar el lu-



Estadio San Petersburgo
Hora: 10:00
Árbitro: Alireza Fagani (IRN)



gar de Kyle Walker. Los “Leones” saldrían al campo con Jordan Pickford; Cahill, John Stones, Harry Maguire; Trent Alexander-Arnold, Dele Alli, Jordan Henderson, Jesse Lingard, Fabian Delph; Raheem Sterling, Harry Kane.

En la previa, Fabian Delph fue quien habló para Inglaterra, y comparó el trabajo que se está realizando en la selección con su club, Manchester City.

“He mencionado un par de veces que la sensación que tenemos en el Manchester City, en cuanto a la identidad y la energía en el campo, son muy similares. La energía es fantástica aquí, porque hay muchos jugadores jóvenes y tienen hambre. Ha sido una experiencia fantástica para mí personalmente, y creo que nos será muy útil para el futuro”, aseguó.

TRONCOS Y OLD JOHN'S EN UNA NUEVA FECHA DE LA LIGA NACIONAL

Uno quiere seguir ganando y el otro volver al triunfo

Forestales llegan con la confianza a tope para medirse con el líder U. Católica tras vencer a Old Macks, y los ingleses buscarán ante Cobs recuperarse de su derrota con Pwcc.

FOTO: RAPHAEL SIERRA P.



Ricardo Cárcamo Ulloa
ricardo.carcamo@diarioconcepcion.cl

La quinta fecha de la Liga Nacional de Rugby, que se disputará este fin de semana, bien puede considerarse un punto de inflexión. Ello porque tras esta fecha la acción volverá el 28 de julio, y en ese sentido para Troncos y Old John's sus duelos de esta tarde aparecen como muy importantes en su intención de estar en la parte alta de la tabla.

Los forestales, que son terceros con 13 puntos, visitarán desde las 15.45 horas al líder Universidad Católica en San Carlos de Apoquindo. Los ingleses, por su parte, suman ocho puntos y son sextos, y buscarán volver al triunfo ante el siempre difícil Cobs, desde las 15.40 horas en su cancha de El Venado.

Daniel Jamett, capitán de Troncos, se refirió a este difícil encuentro frente a los cruzados, asegurando que llegan en un buen momento pues tras caer en su estreno en el torneo, después sumaron dos triunfos y un empate.

“Con confianza, pero igual con humildad. Antes del campeonato, tuvimos un mal comienzo de año, y hemos ido levantando con mucho trabajo y sacrificio, con humildad como decía antes. Estamos tran-

A seguir en la parte alta

Troncos es tercero, con 13 puntos. Por su parte, Old John's se ubica en el sexto lugar, con ocho unidades.

quilos y con ganas de seguir mejorando, pues sabemos que todavía no alcanzamos nuestro máximo potencial, y en ese sentido es importante saber que, pese a que tenemos margen para mejorar, de todas maneras hemos conseguido ganar”, indicó.

Sobre enfrentar a Católica, que es líder del certamen con 16 puntos, Jamett señaló que “será un encuentro muy duro. Es el primer partido que tendremos contra un club de rugby, pues hasta ahora nos hemos enfrentado con equipos de ex alumnos de colegios ingleses, que tienen un juego distinto. Ahora, junto con la UC, se nos vienen Country Club y Stade, que son elencos más de forwards, más duros, donde hay batallas más fuertes. Estamos preparados para eso, y queremos confirmar que físicamente podemos

con estos rivales. Ahora, viajamos con la convicción que podemos derrotar a Católica”.

El capitán forestal también señaló que “este partido marcará la primera parte del torneo, por así decirlo. Sería excelente terminar con una victoria, y después tener un descanso, recuperar a quienes están con molestias. Hay que tener un buen balance entre la exigencia y el cuidado, pues estamos jugando todas las semanas”.

Sin margen en casa

Axel Scheel, capitán de Old John's, comentó lo que será su duelo de hoy, al que llegan tras caer, también como local, con Country Club. “Llegamos con hartas bajas, más otros suspendidos. Pero estamos bien, tranquilos porque sabemos que los que entran van a tomar la posta y hacer la pega”, dijo.

De Cobs, indicó que “sabemos que es un rival complicado, con un juego rápido de muchas destrezas. Llegaron a la final del campeonato de Apertura, y tenemos claro que será difícilísimo”.

OPINIONES

Twitter @DiarioConcepcion
contacto@diarioconcepcion.cl

Deportes

HOY SE MIDE COMO VISITANTE ANTE BOSTON COLLEGE

UdeC enfrenta su mayor desafío en la Liga Nacional Femenina

Campanil enfrentará a, quizás, el elenco más fuerte de la competencia.

Duelo se jugará desde las 18 horas, en el gimnasio de Boston College en la capital.

Ricardo Cárcamo Ulloa
ricardo.carcamo@diarioconcepcion.cl

Luego de un fin de semana donde repartió triunfos y derrotas -su triunfo fue otra vez en el epílogo, como visita ante Libertad 50-, la UdeC enfrentará a dos equipos con realidades opuestas en una nueva jornada de la Liga Nacional de Básquetbol Femenino. Ello porque hoy, a las 18 horas, será forastero frente a Boston College (récord de 6-1), y mañana, a las 17 horas en la Casa del Deporte, recibirá a Sergio Ceppi (2-5).

Javiera Fernández, base del Campanil se refirió a estos nuevos desafíos de su equipo en la competencia. "El duelo de hoy pienso que es uno de los más complejos que vamos a tener en la liga. Boston, si bien se ubica tercero, ha perdido solo un encuentro. De llegar a ganar, nos pondríamos en una situación muy favorable en la tabla de posiciones", señaló.

En este momento, la UdeC ocupa el cuarto lugar con 12 puntos, producto de cinco victorias y dos caídas. "Pensamos que será un encuentro muy duro, fuerte. La mayoría de las jugadoras de su plantel son seleccionadas chilenas, y en la preparación estuvimos viendo videos nuestros, para tratar de corregir lo que nosotros estamos haciendo mal en primer lugar. La idea es que a partir de tener un mejor juego, podemos complicar a un rival tan fuerte como Boston, y así poder plantear un mejor partido".

Fernández también se refirió a Sergio Ceppi, el rival con el que se medirán mañana en la Casa del De-

Mañana, en la Casa del Deporte

Desde las 17 horas, la UdeC recibirá a Sergio Ceppi, por la novena jornada de la Liga Nacional.

porte. "Pienso que es un encuentro accesible para nosotros. Si cometemos pocos errores y estamos concentradas, deberíamos ganar. Tenemos claro que así se ve en el papel, pues ellas tienen más derrotas que victorias en la temporada, y asoma como un duelo donde tenemos, a priori, mejores perspectivas que frente a Boston".

Al respecto, agregó que "queremos ganar en casa, volver a hacernos fuertes como local. Ya perdimos dos encuentros en esta condición, y por supuesto que no queremos que nos vuelva a pasar".

De la preparación general que han tenido para estos duelos, comentó que "hemos entrenado fuerte, toda la semana salvo el lunes, que fue de descanso. Se ha practicado planteando diferentes sistemas defensivos, ver principalmente lo que son nuestros errores en esta faceta del juego. Entrenamos para eso, para ir mejorando las fallas que tenemos como equipo, porque eso ha sido lo que nos ha costado los partidos en los últimos minutos. Corrigiendo eso, tendremos muchas más chances de ganar los duelos apretados y que se definen por detalles en el final".



FOTO:RAPHAEL SIERRA P.

Programa doble

Para mañana, el elenco femenino de la UdeC jugará el preliminar de una jornada doble, que tiene como plato de fondo el clásico entre el conjunto masculino del Campanil con el Club Deportivo

Alemán, por la LNB Chile Centro. Un duelo que está programado para las 19 horas, y cuyo atractivo central es que el primer lugar de la Zona Sur del torneo estará en juego.

Por esta misma competencia,

Fernández Vial visitará a Español de Talca, mañana a contar de las 17.30 horas.

OPINIONES

Twitter @DiarioConce
contacto@diarioconcepcion.cl

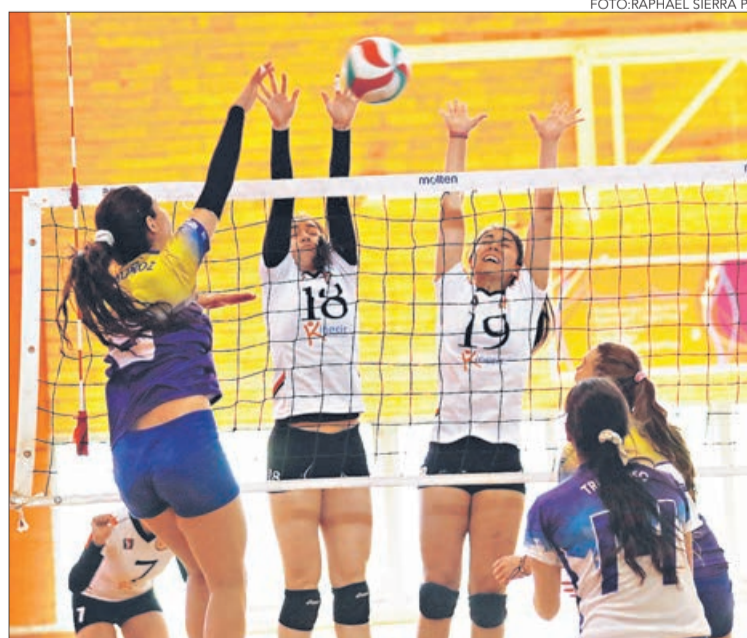


FOTO:RAPHAEL SIERRA P.

CDA recibe toda la acción de la Liga A1

Con el Polideportivo de San Pedro de la Paz del Deportivo Alemán como sede, hoy y mañana los elencos locales que disputan la Liga A1 -máximo torneo del vóleybol femenino adulto del país- retomarán su actividad en el torneo.

El primero en salir a la cancha será el Deportivo Alemán, que hoy desde las 15 horas se medirá con Excelsior. Las dirigidas de Jorge Facchini no tuvieron un buen arranque, pues perdieron sus dos primeros encuentros de la competencia, primero con la Universidad de Concepción como visitante y posteriormente con Murano en condición de local.

Mañana, habrá programa doble en el Polideportivo germano. Des-

Quieren volver a celebrar

Tanto el CDA como la UdeC vienen de caer en sus últimos encuentros de la competencia.

de las 11 horas, la Universidad de Concepción buscará volver a la victoria frente Excelsior. Cabe destacar que el elenco que dirige Guillermo Jiménez debutó venciendo al CDA como local, y posteriormente cayó en condición de visitante con Boston College, que nuevamente es el principal candidato al título.

Justamente, con este elenco el Campanil perdió la final del torneo la pasada temporada, y ha sido el máximo dominador del torneo en la última década, sumando seis coronas consecutivas.

Y para el elenco de la capital, su nuevo escollo en esta jornada será el otro equipo local. Ello porque la cartelera doble de mañana se cerrará con el encuentro entre el Deportivo Alemán y Boston, que está programado para las 12.30 horas en el recinto de San Pedro de la Paz.

La acción para los equipos locales seguirá el lunes en Santiago. En el gimnasio de Boston, el CDA se enfrentará con Villa Alemana a las 12.30 horas, y desde las 14 horas la UdeC jugará con Murano.

Deportes



Atleta sampedrino es nueva promesa paralímpica chilena

A sus 20 años, Marcos Ramos Matus ha sido capaz de convivir y darle nuevo sentido a una discapacidad intelectual (T20), que le ha valido múltiples operaciones. Esto, luego que hace unos días lograra el primer lugar y el récord nacional de los 400 metros planos del 2º Nacional de ParaAtletismo.

La competencia realizada en Santiago, convocó a deportistas de todo el país, entre los que destacó Marcos, obteniendo el mejor registro de su categoría pese a ser su debut absoluto en un evento de este tipo. En los 400 metros planos, hizo un tiempo de 54 segundos y 28 centésimas, mientras que en el salto largo hizo una marca de 5,43 metros, quedándose también con la medalla de oro.

Pablo Painepil, técnico de Marcos, destacó que sólo preparó dos meses para la competencia. "Él es súper disciplinado, es una

de las cosas que me motiva a trabajar con él, además de tener el apoyo de los papás. Los entrenamientos lo llevarán al éxito. En sólo 2 meses logramos un récord nacional, y nos motiva aún más a bajar las marcas".

Painepil además señaló que, durante la competencia, "(Marcos) tuvo que repetir el salto, porque uno de los anteriores se lo anuló debido a que cayó sobre las barredoras que dejaron sobre las arenas, lo que pudo haberlo lesionado. Le quedaba su salto final y era el último competidor entonces le dije 'es tu último salto, ¡vuela!', y fue así donde superó los 5 metros y 43 centímetros".

Este joven está dentro de las primeras personas con discapacidad intelectual T20 que podría clasificar para competir en juegos paralímpicos internacionales, situación que dependerá netamente del Comité Paralímpico de Chile.

COMIENZA EL CAMPEONATO REGIONAL DE AUTOMOVILISMO

Vuelve la temporada de derrapes a las pistas de la provincia

Este lunes 16 de julio se dará inicio a la 18ª edición del histórico certamen, en la pista de Yumbel. Alrededor de medio centenar de participantes se espera para la jornada deportiva.

Samuel Esparza Muñoz
samuel.esparza@diarioconcepcion.cl

Todo está preparado y listo para que se dé comienzo a una de las competencias con mayor tradición del deporte local: el Campeonato Regional de Automovilismo que, este lunes, comenzará a disputar su 18ª versión con el Gran Premio Inacap.

El Club de Automovilismo de Yumbel (Cady), tendrá la misión de organizar la primera de seis fechas que componen el calendario 2018, que culminará en diciembre.

Juan Eduardo Ayala, reconocido productor de la zona y hombre a cargo de todas las ediciones de la competencia, se mostró entusiasmado con la posibilidad de dar vida a una nueva edición del evento que, en esta ocasión, pretende incluir a nuevas localidades.

"La directiva y los organismos que trabajan en la organización de este torneo, se han preocupado de extender invitación a pilotos de la Séptima hasta la Novena Región. Eso es muy importante, ya que permite ilusionarnos con una alta concurrencia, que esperamos supere los 50 pilotos", manifestó.

En cuanto a las categorías en pista, estas serán siete: Fiat 600 Estándar; Turismo



Fiat 600; Fiat 600 Potenciado; serie 1.150 cc; serie 1.400 cc; Gran Turismo 1.600 cc, y Súper Sport 2.000.

Por muchas veladas más

La apertura del Autódromo Municipal de Yumbel está prevista para las 10:00 horas, cuando partan las revisiones técnicas y las inscripciones, que culminarán pasada la una de la tarde. Posteriormente, se desarrollará la reunión de pilotos y sorteo de la

grilla de partida para, desde las 14:15 horas, dar inicio a la competencia que debería extenderse hasta pasadas las 17:00 horas. La entrada al recinto se mantiene en \$1.000, en tanto que los niños menores de 12 años ingresan gratis.

Cristián Morales, presidente del club de automovilismo de la comuna santuario, calificó el torneo como el más atractivo de la Región.

"Este campeonato es un gran desafío para todos nosotros. Nuestro objetivo es potenciarlo en todo sentido, ya que es un torneo histórico que se viene desarrollando por 17 años consecutivos. Es por ello que contamos con el apoyo de destacados pilotos de la Región, que confían en nuestra organización. Ade-

más, contamos con la permanente colaboración del alcalde de nuestra comuna, Juan Cabezas", manifestó.

La temporada

El calendario deportivo del Campeonato Regional de Automovilismo, comprende seis fechas para este 2018.

Todo comienza este lunes 16 de julio en tanto que las siguientes jornadas serán las siguientes: segunda fecha el domingo 23 de agosto; tercera fecha, domingo 23 septiembre; cuarta fecha, domingo 14 de octubre 2018; quinta fecha el domingo 4 de noviembre; y sexta fecha y final el 16 de diciembre.

OPINIONES

Twitter @DiarioConce contacto@diarioconcepcion.cl

OBITUARIO



Con profundo pesar comunicamos el sensible fallecimiento del cuñado y esposo de nuestros queridos amigos, Víctor, Susy, Amalia, Sr.

ENRIQUE ALEJANDRO VALENCIA CONCHA (Q.E.P.D)

Su velatorio se está realizando en Aina-villo 1255; y su funeral será hoy después de una misa a las 11:00 horas en la Parroquia San Juan de Mata (Las Heras 1568, Concepción), saliendo el cortejo al Cementerio General de Concepción.

María Ines Godoy Jiménez e hijos

Concepción, 14 de julio de 2018.



Porque Dios nos regaló su maravillosa presencia en nuestras vidas, hoy comunicamos la partida de nuestro amado esposo, padre y abuelito, Sr.

ENRIQUE ALEJANDRO VALENCIA CONCHA (Q.E.P.D)

Su velatorio se está realizando en Aina-villo 1255; y su funeral será hoy después de una misa a las 11:00 horas en la Parroquia San Juan de Mata (Las Heras 1568, Concepción), saliendo el cortejo al Cementerio General de Concepción.

Su esposa: Amalia Isabel Muñoz e hijos: Carolina; Daniela; Alejandro Valencia Muñoz y Familia

Concepción, 14 de julio de 2018.



Porque Dios nos regaló su maravillosa presencia en nuestras vidas, hoy comunicamos la partida de nuestra amada madre, suegra, abuelita y bisabuelita, Sr.

YOLANDA PASTORA JOFRE FIGUEROA VDA. DE MENDOZA (Q.E.P.D)

Su velatorio se está realizando en Barros Arana 1389, Concepción; y su funeral será hoy, después de una misa 12:30 horas en la Parroquia San José (Lincoyán 649, Concepción), saliendo el cortejo al Cementerio General de Concepción.

Familias: Jofre Mendoza; Alborno Mendoza; Navarro Mendoza; Lermenda Villivar

Concepción, 14 de julio de 2018.



Porque Dios nos regaló su maravillosa presencia en nuestras vidas, hoy lloramos y lamentamos la partida de nuestra querida hermana, cuñada, tía y tía abuelita, Srta.

FLOR TERESA ARÓSTICA FUENTES (Q.E.P.D)

Su funeral será hoy, después de un oficio a las 14:30 horas en la Iglesia Metodista Pentecostal (Perez Rosales / Manuel Garreton, Pedro del Río), saliendo el cortejo al Cementerio General de Concepción.

La Familia

Concepción, 14 de julio de 2018.

Juntos en el amor y el recuerdo

La Paz
FUNERARIAS

B. Arana 1387, San Martín 1501, Concepción - Av. Colón 1210, Talcahuano.

Siempre estaremos con usted, gracias al especial servicio. **223 48 25**

Entretención & Servicios

Santorál: Camilo

EL TIEMPO

HOY **11/13**

DOMINGO 7/11 LUNES 3/11 MARTES 2/11

LOS ÁNGELES 10/13
RANCAGUA 6/14
TALCA 8/14

SANTIAGO 8/16
CHILLÁN 9/12


ANGOL 3/11
TEMUCO 7/11
P. MONTT 3/9

RADIACIÓN UV

RIESGO	TIME*	ÍNDICE
EXTREMO	10	11 o más
MUY ALTO	25	8 A 10
ALTO	30	6 A 7
MODERADO	45	3 A 5
BAJO	60 o más	0 A 2

*Tiempo Máximo recomendado de exposición (minutos).

PUZZLE



NAVAJA		SIGUE AL YEVUNO	FALLOS ARBITRALES	ARMAZON	JERGA AHORA	DEUTERIO
ESTIRA						FLUOR SANTO SABIO
COLECCIONO					SI EN BOSTON RESUME	
ROSCAS DE LIENZO						ENE
ASPEROS		IDEEOLOGIA	INSPIRA		NORMA ALEMANA 1100	
				AZUFRE ZARCILLO	COMPARO PRINCIPADO ESPAÑOL	
MUY DEDICADA			CALCIO URBE DE ITALIA	HISTRION DENTRO		
LICORES DE LOS DIOSES					VIRTUD ENERGIA	
ARMADILLO			SER CRECIDA INVERT.		NOBEL JAPONES	
MONTE BIBLICO				CLUB AZUL BASTANTE		
CONJUNCION		CREAR AVE EXTINTA				
REGRESA				AFIRMACION		
ELECTRON	DOS DE LAS CINCO		ASIA EN CAOS CHA			

Word search grid:

LAETICIA
ARTEROC
RAERLIA
IRREALS
VAN CANT
AMALFITANA OA
OREAD SUBIR
DA DEL DANTA
ENCONADO JER
LEO COAS
ORNAIS O
FORAC
RITCOT
ANCESAA

SUDOKUS

FÁCIL

7	5		2			1		
				8	7	9	3	5
	3	9	5				2	8
5	6	2	8			3		
8	4	7		5		6	1	
		1		7	4	8		
9				6	3	2	8	1
	1	4			8		9	
2		3	9		5	4	6	7

DIFÍCIL

				1				
	7		2					5
	8	9			5			
4		3						
	2		1			8		
		8			2	4	6	
			5			7	9	3
	1			7		2		
			4				8	

TELÉFONOS

Ambulancias:	131	Inf. Toxicológica:	2- 635 3800
Bomberos:	132	V. Intrafamiliar:	800 220040
Carabineros:	133	Delitos Sexuales:	565 74 25
Investigaciones:	134	Defensa Civil:	697 16 70
Fono Drogas:	135	Fono VTR:	600 800 9000
Inf. Carabineros:	139	Fono Essbío:	600 33 11000
Fono Familia:	149	Fono CGE:	600 -777 7777

FARMACIAS DE TURNO

CONCEPCIÓN

Cruz Verde
• Barros Arana 599

SAN PEDRO

Cruz Verde
• Av. Laguna Grande 115, San Pedro del Valle

CHIGUAYANTE

Cruz Verde
• Manuel Rodríguez 925

TALCAHUANO

Araucaria
• Araucaria 252, local 3 y 4, Las Higueras



20 21 Y 22
DE JULIO / 2018

CASA DEL DEPORTE-UDEC / CONCEPCIÓN
COMPRA TUS ENTRADAS EN ticketplus.cl

MÁS INFORMACIÓN EN REDES SOCIALES BASKET UDEC

CERTIFICADA POR PARA REVALIDACIÓN DE ENTRENADORES EN CHILE

ORGANIZA

aitue.

creatividaddeinteligencia.cl

Calor
de hogar
desde el primer día

SAN ANDRÉS
DEL VALLE
GRAN CONCEPCIÓN

Disfruta el invierno en **Condominio Malleco de San Andrés del Valle** aprovechando los beneficios de nuestra alianza con el mejor calor de GasSur, a través de calefacción limpia, cómoda y segura para tu familia.

2 MODELOS DE CASAS DE 85 Y 93 m² | DESDE UF 3.543



Calefactor incorporado.



Bolsa de 200 m³ de gas natural para calefacción.*



Paga tu pie hasta en 18 cuotas.



Te esperamos en nuestra sala de ventas en
Parques de Carriel 5250, esquina Tierras Coloradas, Concepción.
+56 9 94485151 / +56 9 58585627 / +56 9 53347935

Conoce más en aitue.cl

Según Ley N° 19.472, las imágenes de esta publicidad, especialmente la ambientación gráfica, de especificaciones técnicas de plantas, elevaciones y loteo son sólo referenciales y de carácter ilustrativo, por lo que no constituye una representación exacta de la realidad. Metrajes y superficies sujetos a modificaciones. Precios sujetos a disponibilidad de stock y descuentos aplicados a los precios de lista publicados en sala de ventas. Campaña hasta el 31 de agosto del 2018 o hasta agotar stock de 20 bolsas con 200 m³ GasSur. Bolsas de gas 200 m³ sobre consumo base de 25 m³, consultar bases legales en sala de ventas.

Vespertinos

e
Ediciones
Especiales



Edición Especial Vespertinos

UNA INTERESANTE ALTERNATIVA PARA ESTUDIAR

Siete razones para cursar una carrera de horario vespertino

Estudiar en la tarde o noche, después del trabajo, conlleva otros aspectos que quizás cualquier estudiante pasaría por alto si estudiara en jornada diurna. No es lo mismo cursar una carrera durante la mañana, que hacerlo por la tarde.

Para entender los beneficios a la hora de elegir una carrera vespertina, el alumno debe tomar nota de estos consejos para que esta decisión sea la más acertada según sus posibilidades y capacidades.

Evalúa si cumples con los requisitos

Algunas instituciones que ofrecen estudios vespertinos solicitan a sus alumnos rendir la PSU, mientras que otras no. Todos piden tener una licencia de Educación Media e idealmente estar trabajando en algo relacionado a lo que van a estudiar.

El estudiante se debe informar bien con el área de Admisión sobre los requisitos que la casa de estudios solicita.

Oferta de carreras

Estudiar bien las alternativas disponibles en la universidad, instituto profesional u centro de formación técnica que esté evaluando.

Normalmente, las instituciones prefieren ofrecer en jornada vespertina aquellas carreras más demandadas a nivel profesional o técnico, como son los casos de Ingeniería en Gestión Comercial, Auditoría y Contabilidad, los grados técnicos e ingenierías en Prevención de Riesgos, y Derecho.

Es posible que la parrilla de programas sea más limitada en jornada vespertina que diurna.

Relación precio/calidad

Las mallas curriculares y exigencias de los estudiantes diurnos o vespertinos no deberían ser distintas. La única diferencia debiese ser el horario.

No obstante, en la práctica a veces existen diferencias, sobre todo en el nivel de exigencia. En cuanto a precios, los aranceles de carreras vespertinas varían según la casa de estudios. En algunas ocasiones, las instituciones cobran exactamente el mismo valor que los diurnos, pero hay casos en que ofrecen precios especiales dependiendo del programa de estudio o si existe algún convenio institucional con alguna empresa o municipalidad.

Lo ideal es buscar referencias de estudiantes que ya están cursando el programa que le interesa, tanto en diurno como vespertino, y preguntarle si ven similitudes o diferencias en precio y calidad.

Nivel de profesores

Es prioridad consultar el tipo de docentes que estarán a cargo de su enseñanza durante la duración de la carrera. Los profesores de los programas vespertinos no siempre son los que enseñan en los horarios diurnos, es más, en algunas ocasiones son profesionales que recibieron capacitación para enseñar a adultos.

Es idóneo evaluar también cuántos de sus potenciales profesores tienen relación directa con el área o sector económico de tu carrera.

Ubicación

La locación del futuro centro de estudios vespertinos será tan o más importante que la malla curricular o nivel de docentes.

Hay que tener en consideración si vive o trabaja lejos de donde estudia, en especial

Si el futuro alumno anhela estudiar una carrera en horario vespertino, debe tomar nota de estos consejos al momento de elegir la casa de estudios donde encuentre las comodidades necesarias para tomar la mejor opción.



para llegar a tiempo a clases. Recordar que estará pasando directamente de su jornada laboral a sus estudios, esto significará una carga emocional y física.

Idealmente, las futuras clases deberían estar ubicadas en un punto intermedio entre la casa y el hogar.

Accesibilidad

Esto está muy ligado al punto anterior. Hay que asegurarse de que el futuro centro de estudios sea accesible en transporte público o particular, y que esté ubicado cerca de grandes avenidas.

Si es factible, ojalá elegir una casa de estudios cercana a alguna estación de metro o con varios paraderos de buses cercanos.

En el caso de que la persona tenga capacidades especiales, consultar si hay accesos especiales en el edificio donde se estudiará y que permitan ingresar al recinto y llegar a la sala de clases.

Asimismo, es prioridad evaluar todos los trayectos alternativos desde el trabajo u hogar para que permitan llegar a tiempo.

Corroborar también que la casa de estudios esté ubicada en contra o a favor del tráfico de hora punta de las tardes.

Horario de clases y tiempos

Así como la ubicación y la accesibilidad son importantes, también lo son los horarios de clases y tiempos que hay para llegar a ellas.

Hay que evitar andar con el tiempo justo; si el estudiante sale del trabajo apenas media hora antes de las clases, y considerando que en horario vespertino el tráfico es mayor, probablemente se encontrará con las grandes avenidas colapsadas y con el transporte público saturado.

Hay que elegir la sede de la institución que mejor se acomode a los horarios de trabajo y personales, con el objetivo de complementar bien todas las áreas en las que el alumno se desenvuelve.

Edición Especial Vespertinos

Los beneficios de estudiar en esta jornada son múltiples. Jóvenes y adultos pueden administrar su día complementándolo con una carrera. En Duoc UC nuestros alumnos vespertinos estudian y trabajan, ya que aspiran a una mejor calidad de vida. Y al titularse pueden conseguir mejores oportunidades laborales, que contribuyen a su desarrollo personal, familiar y profesional.

Asimismo, la Región del Biobío se caracteriza por ser un polo de desarrollo industrial y de emprendimiento, donde Duoc UC aporta en la formación y perfeccionamiento de sus alumnos, colaborando con el crecimiento del país. Estudiar y trabajar es el denominador común de las personas que optan por esta jornada. En la mayoría de los casos, el estudiante vespertino ya es parte del mundo laboral y quiere desarrollarse profesionalmente, lograr movilidad social y económica.

Pero últimamente, también se han incorporado a esta jornada muchos jóvenes recién egresados de Enseñanza Media, que buscan trabajo para financiar sus estudios. Sobre cómo escoger una carrera vespertina, es importante evaluar si tiene alta empleabilidad, si está acreditada en la institución que se elige, si se pueden convalidar ramos de otra carrera anterior o reconocer habilidades y conocimientos previos adquiridos en el mundo laboral.

El proceso de enseñanza/aprendizaje es clave dentro de toda Institución de Educación. En él se pone en juego la capacidad integral de todos los actores



MARÍA JEANNETTE SEGUEL SUBDIRECTORA DE COMUNICACIÓN Y MARKETING SEDE CONCEPCIÓN DUOC UC

Carreras vespertinas compatibilizan estudio, trabajo y familia

para una meta común: lograr que los alumnos capturen el valor que el Modelo Educativo promete.

Es por ello, que el sello de Duoc UC

es la calidad de su enseñanza, que se transmite por su modelo educativo, basado en competencias laborales, donde el alumno se transforma en su pro-

pio gestor del proceso de aprendizaje, potenciando con ello, el desarrollo de sus competencias y habilidades de empleabilidad.



El mundo está cambiando
Formamos especialistas capaces de adaptarse a él

▶ **SEDE CONCEPCIÓN ESCUELAS CON CARRERAS EN JORNADA VESPERTINA**

ADMINISTRACIÓN Y NEGOCIOS
INGENIERÍA ■ SALUD
CONSTRUCCIÓN

INGRESA A WWW.DUOC.CL

INSTITUTO PROFESIONAL ACREDITADO POR 7 AÑOS
 IP: Desde agosto 2017 hasta agosto 2024 - Docencia de Pregrado. Gestión Institucional. Vinculación con el Medio.

Edición Especial Vespertinos

UDLA, una gran opción en la VIII región

Con más de 20 años de experiencia, Universidad de Las Américas es líder en horarios vespertinos, en los cuales tiene dos programas: Tradicional Vespertino y Executive.



El programa Executive está diseñado para adultos que ingresan por primera vez a la educación superior, o que poseen estudios parciales, o un título profesional o técnico y desean estudiar una segunda carrera. Optimiza los tiempos del estudiante que trabaja y tiene familia, al dictarse dos tardes a la semana, y el sábado, medio día o todo el día, según la carrera. En el régimen Tradicional Vespertino, las clases se imparten de lunes a viernes, y el sábado, según los criterios de carrera y malla curricular.

La Universidad ofrece un completo sistema

de becas que cubre hasta el 50% del arancel, ya sea para ingresar a la educación superior o continuar estudios. Están las becas de mérito, para quienes destaquen por las notas que tuvieron en la enseñanza media, o por su rendimiento académico durante sus años de estudio en UDLA; de fomento, para promover la continuidad de estudios; y solidarias, para apoyar el esfuerzo económico familiar que significa ingresar a la educación superior. Entre otras, la Universidad ofrece la Beca NEM, Beca Familia y Trabajo, Beca Grupo Familiar,

Beca Enlace CAE y Beca AUC. UDLA también cuenta con el "arancel protegido", para apoyar a los alumnos en caso de cesantía.

UDLA tiene una infraestructura distintiva, con biblioteca, salas de estudio disponibles durante todas las jornadas, laboratorios de especialidad y el Polideportivo Laureate Concepción, completo centro deportivo que cuenta con piscina temperada semi olímpica, gimnasios techados, cancha de fútbol, salas de máquinas, canchas de tenis, entre otras instalaciones.

EL TOP 5 NACIONAL

CONOCE LAS CARRERAS TÉCNICAS MEJOR REMUNERADAS

Todas estas carreras se imparten en horario vespertino y se pueden encontrar en las diversas Universidades e Institutos de la Región del Bío-Bío.

Qué estudiar y dónde son preguntas que rondan la cabeza de muchos. El portal mi Futuro del Mineduc asegura que al tomar la decisión hay que analizar la vocación y también la proyección laboral, entre otros factores. A continuación, te presentamos las carreras de menor duración, impartidas generalmente por CFT o IP, y con los mejores sueldos del sistema.

Técnico en mantenimiento industrial

Es una carrera impartida por centros de formación técnica y dura de 4 a 5 semestres. Al cuarto año después de la titulación figura con un sueldo promedio de \$1.026.411, lo que la posiciona como la carrera corta con mayor ingreso, según las cifras de Mi Futuro.

Técnico en topografía

La carrera de técnico en topografía impartida en centros de formación técnica figura con un sueldo promedio de \$901.482 al cuarto año desde la titulación, por lo que queda en segundo lugar. La misma carrera, pero impartida en institutos profesionales, figura en tercer lugar con un ingre-

so promedio de \$896.183, indican las estadísticas de www.mifuturo.cl

Técnico en instrumentación, automatización y control industrial

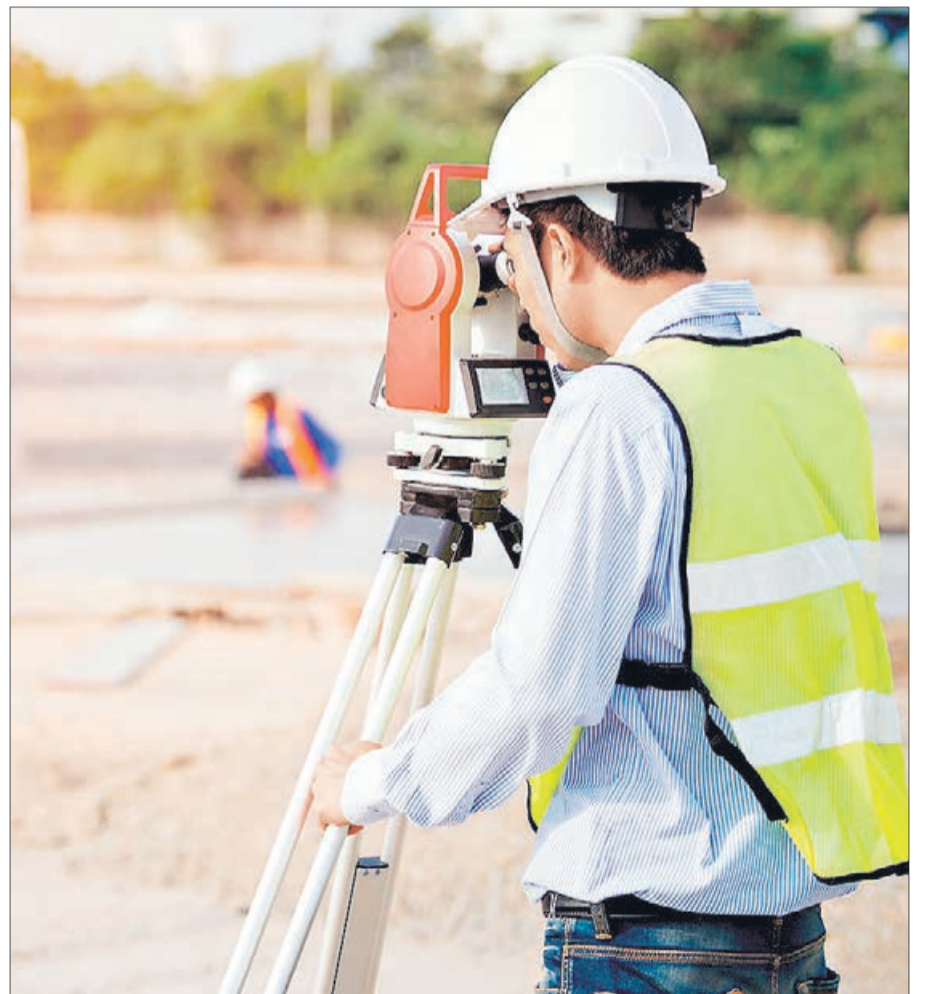
Al cuarto año de titulación, si es que se cursó la carrera en un CFT, se puede llegar a ganar \$890.394. En cambio, si se egresa de un IP, el sueldo que figura tras el cuarto año de titulación es de \$885.031.

Técnico en mecánica industrial

Los egresados de esta carrera de un centro de formación técnica aparecen con un sueldo promedio de \$836.010. Su campo ocupacional se enmarca principalmente en el área de procesos productivos y la industria manufacturera y metalmecánica.

Técnico en administración financiera y finanzas

Esta carrera, impartida en institutos profesionales, se posiciona como una de las mejores pagadas con un ingreso promedio de \$832.803 al cuarto año de titulación. Tiene una duración formal de 5 semestres, aunque su duración real puede aumentar a 7 u 8 semestres, dependiendo de la institución.



Técnico en prevención de riesgos

Con un sueldo de \$832.382, técnico en prevención de riesgos impartida en centros de formación técnica es la sexta con mayor sueldo al cuarto año de titulación. Es una carrera que dura formalmente 4 ó 5 semestres, dependiendo del CFT, pero que al revisar su duración real se observa que llega incluso a 8 semestres.



ADMISIÓN

SEGUNDO SEMESTRE

CARRERAS VESPERTINAS Y EXECUTIVE

- > Psicología (Acreditada)
- > Trabajo Social (Acreditada)
- > Derecho
- > Ingeniería Civil Industrial
- > Ingeniería Comercial (Acreditada)
- > Ingeniería de Ejecución Industrial
- > TNS en Administración de Empresas (Acreditada)

Consulta por carreras diurnas, continuidad de estudios y convalidaciones.

Becas hasta el 50% del arancel.

800 242 800

desde móviles
222 531 888

admisión.udla.cl

Carreras acreditadas. Ver sedes, modalidades y jornadas en www.cnachile.cl

Edición Especial Vespertinos



CRECIMIENTO DE CARRERAS VESPERTINAS

No exigen PSU y tienen un costo menor a carreras tradicionales

Derecho, Ingeniería Comercial, Arquitectura y hasta Ingeniería Civil en Minas. La oferta de carreras tradicionales que hoy brindan las universidades e institutos en horario vespertino es amplia y ha ido creciendo en el último tiempo.

Según uno de los últimos informes Índices, elaborado por el Consejo Nacional de Educación (CNED) durante el 2017, este año esas instituciones ofrecieron 1.383 programas vespertinos, un 20% más que el año anterior y casi el doble que hace una década.

De éstos, un porcentaje minoritario corresponde a programas especiales, diseñados para que personas que ya cursaron una carrera continúen sus estudios. Pero la gran mayoría de los programas vespertinos son regulares, es decir, que cualquier egresado de cuarto medio puede cursar esa carrera desde el principio, sin requerir una formación previa.

Según el Mineduc entre éstas se cuentan las carreras más tradicionales, que en los últimos años han incrementado significativamente su oferta en horario vespertino. Lidera Derecho, con 60 programas regulares en ese horario, seguida de Ingeniería Comercial, Psicología, Pedagogía Básica, Trabajo Social e Ingeniería Civil Industrial.

Aunque su oferta es mucho más reducida, hoy también existe la posibilidad de estudiar en horario vespertino Ingeniería Civil en Minas, en dos universidades, así como Arquitectura, que se imparte como programa regular en una institución.

Las carreras de la Salud son más escasas en vespertino, ya que, según explican en las

Carreras como Derecho o Ingeniería Comercial lideran las ofertas en ese horario. A continuación se detallan requisitos de ingreso y lo necesario a la hora de matricularse.

universidades, es difícil disponer de campos clínicos y laboratorios en ese horario. De hecho, ninguna universidad imparte Medicina u Odontología en la noche, aunque sí se cuentan 21 programas de Enfermería y algunos de Kinesiología, Nutrición y Fonoaudiología.

Casi la totalidad de las carreras tradicionales que están disponibles en modalidad vespertina las dictan universidades privadas que no pertenecen al Consejo de Rectores (CRUCH), algunas de las cuales no están acreditadas. Las únicas excepciones son algunas pedagogías en la Universidad de Playa Ancha; y Trabajo Social, en las universidades de Tarapacá y Católica de la Santísima Concepción.

No exigen PSU, sí trabajar

Quienes egresan de una carrera vespertina obtienen el mismo título que quienes lo hacen en la modalidad diurna o tradicional. Sin embargo, los requisitos para ingresar son distintos, ya que en la noche no se exige puntaje PSU.

El requisito básico para entrar a un programa de este tipo es la licenciatura de enseñanza media. Además, algunos planteles piden la PSU o PAA rendida y una carta de interés en que el postulante explique por qué quiere estudiar esa carrera.

Se indica que la exigencia laboral se debe a que los programas vespertinos están orientados a personas que tuvieron que entrar tempranamente a trabajar y ahora quieren profesionalizarse o a jóvenes que deben trabajar para costear sus estudios. También se busca evitar que un recién egresado de cuar-

to medio a quien no le alcanzó el puntaje PSU para entrar a la carrera diurna se matricule en vespertino.

Aranceles de bajo costo

Las universidades aseguran que sus carreras vespertinas tienen la misma malla y las mismas exigencias que una diurna, incluyendo la cantidad de semestres y el sistema de evaluación.

En lo que sí hay algunas diferencias es en los profesores, ya que mientras algunas dicen utilizar el mismo staff del día, en otras, las clases en la noche las realizan profesionales que son capacitados para enseñar a adultos. El horario de las carreras vespertinas regulares suele extenderse, de lunes a viernes, entre las 19:00 y las 22:30 horas, además del día sábado, que generalmente es utilizado para realizar evaluaciones o ayudantías. En cuanto a los aranceles, son en promedio más bajos que las carreras diurnas.

De todas formas, los estudiantes del vespertino tienen la opción de optar a algunas becas y créditos (ver página 8). Si bien no es requisito, pueden rendir la PSU ya que –si la universidad esté acreditada– pueden acceder a becas y al Crédito con Aval del Estado (CAE). Además, las universidades cuentan con créditos internos y becas que cubren parte del arancel.

En las universidades que ofrecen este tipo de programas comentan que, si bien al principio se puede notar la falta de ritmo en el estudio, los alumnos que asisten en modalidad vespertina tienen un alto grado de compromiso con sus estudios, entre otras cosas, porque ellos mismos lo financian.

Edición Especial Vespertinos

La asignatura pendiente de la Educación Vespertina

Hace una década que la educación vespertina se ha consolidado como una alternativa relevante en el marco educacional chileno. El año 2007 el 79,1% de las instituciones de educación superior impartía programas en jornada vespertina, cifra que aumentó a 88,1% para el 2014. Actualmente, 9 de cada 10 instituciones de educación superior en Chile imparten programas vespertinos dentro de su oferta educativa.

Durante este periodo (2007-2014) la matrícula total vespertina creció un 112,0%, cifra superior al crecimiento de la matrícula diurna (38,8%), lo que se tradujo en un aumento de participación de la matrícula en programas vespertinos desde el 20,2% en 2007 a 27,4% en 2014 (SIES 2015).

Si bien las cifras son alentadoras, el proceso ha dejado aprendizajes. El principal de ellos es diseñar una estructura académica vespertina distinta al pregrado diurno, en número de horas, asignaturas y régimen.

Esta alternativa aborda aquellos profesionales que deseen tener un segundo título profesional o bien a los alumnos que deseen completar una carrera inconclusa. De esta manera no están obligados a pasar exactamente por el mismo proceso formativo diurno, que no pondera la experiencia laboral ni académica previa.

Por lo anterior, la Universidad San Sebastián decide hacerse cargo de esta realidad local: Reconocer los esfuerzos académicos previos de un alumno y su experiencia laboral.

Fruto de ello son nuestros programas Advance USS, programas de prosecución de estudios



para personas que deseen obtener un segundo título profesional o continuar sus estudios en un régimen vespertino que reconoce sus esfuerzos académicos anteriores y experiencia en el mundo laboral. Advance contempla clases 3 veces por semana, en un sistema de asignaturas trimestrales y con flexibilidad académica, permitiendo ingresos durante todo el año, con inicios de clases en todas sus modalidades para los meses de marzo, junio y octubre.

Los programas Advance USS permiten a nuestros estudiantes tener un título profesional con grado de licenciado en un periodo de

tiempo de 2 a 3 años y tributan a las necesidades y desafíos regionales. Por esa razón en 2018 empezamos a impartir las carreras de Ingeniería en Logística y Transporte e Ingeniería en Comercio Internacional, las que se suman a Ingeniería Civil Industrial, Ingeniería Industrial, Ingeniería Comercial e Ingeniería en Administración de Empresas. Para el año 2019, contaremos además con las carreras de Administración Pública y Psicología, las cuales ya se encuentran con matrículas abiertas. A nuestra oferta, sumamos la Licenciatura en Trabajo Social y el Programa de Formación Pe-

dagógica para licenciados y/o profesionales.

Con lo anterior, los programas Advance USS, se hacen cargo del paso siguiente en la educación vespertina regional y subsanan las "brechas" que el mundo laboral y la tecnología nos entregan día a día.

Ediciones Especiales **INFORMACIÓN COMERCIAL**
CONCEPCIÓN: 41 23 96 800
SANTIAGO: 22 33 50 076
 ediciones.especiales@dianoconcepcion.cl





Ahora sí

Tengo los conocimientos que necesitaba

Un nuevo título profesional.

ERES

ADVANCE | USS

PROGRAMAS DE DESARROLLO PROFESIONAL

PROGRAMA QUE RECONOCE ESTUDIOS PREVIOS Y EXPERIENCIA LABORAL



Obtén un segundo título profesional o continúa tu carrera **EN 2 A 3 AÑOS**



Clases **3 VECES POR SEMANA**



Horarios **COMPATIBLES**

FACULTAD DE PSICOLOGÍA
FACULTAD DE DERECHO Y GOBIERNO
FACULTAD DE ECONOMÍA Y NEGOCIOS
FACULTAD DE INGENIERÍA Y TECNOLOGÍA

5 ACREDITADA
 GESTIÓN INSTITUCIONAL | DESDE SEPT. 2016
 DOCENCIA DE PREGRADO | HASTA SEPT. 2021
 VINCULACIÓN CON EL MEDIO
 Universidad Nacional de Acreditación ONACH
 UNIVERSIDAD CON PROYECCIÓN EN INVESTIGACIÓN Y DOCTORADO



ES EL FRUTO DE HACER LAS COSAS BIEN.



SANTO
TOMÁS®

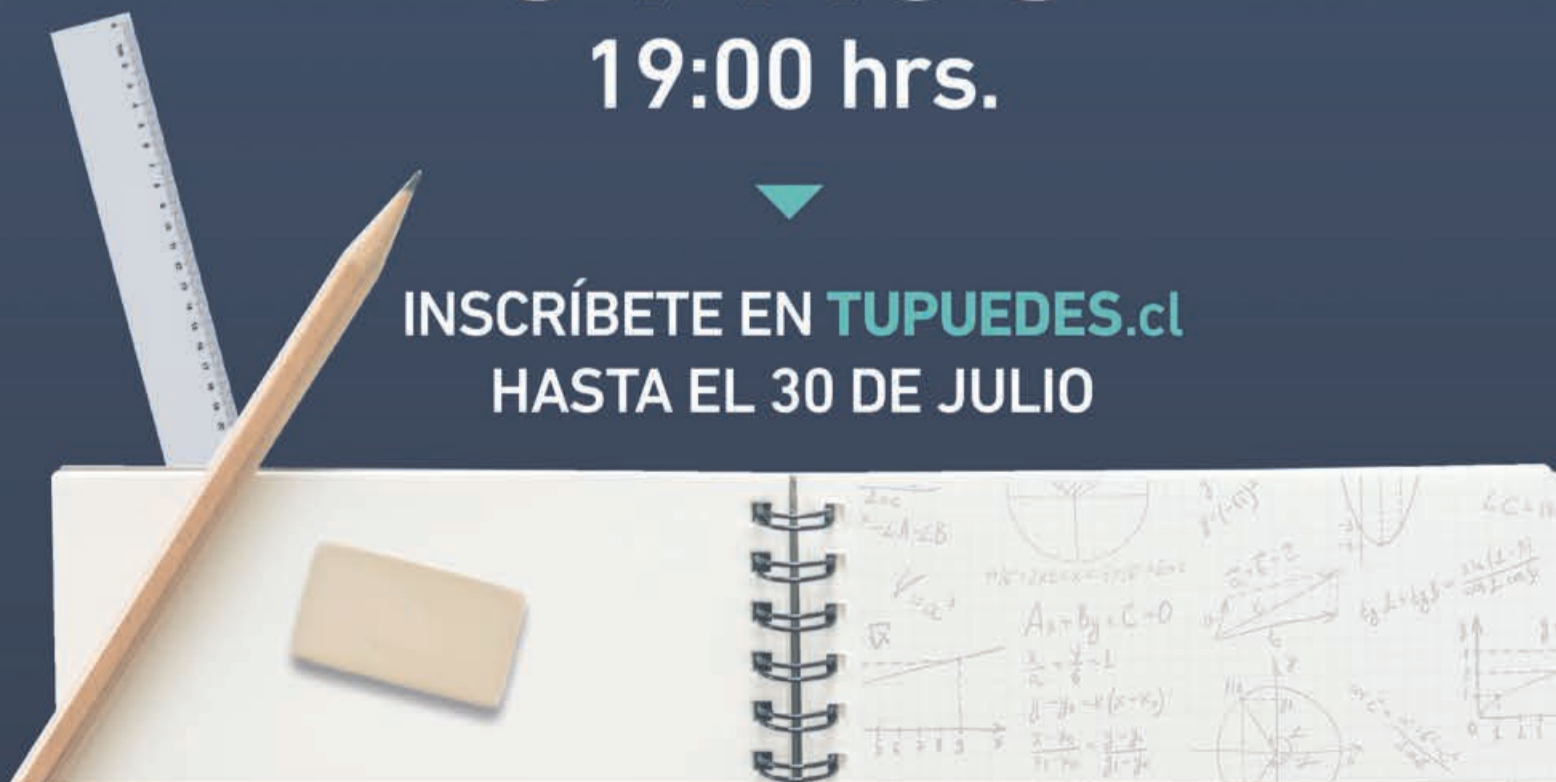
PARTICIPA EN EL
ENSAYO NACIONAL PSU
VESPERTINO

De Arica a Punta Arenas

MIÉRCOLES
01 AGO
19:00 hrs.



INSCRÍBETE EN [TUPUEDES.cl](https://www.tupuedes.cl)
HASTA EL 30 DE JULIO



UNIVERSIDAD
ACREDITADA
Gestión Institucional / Docencia de Pregrado
3 AÑOS / Desde Dic. de 2017 hasta Dic. de 2020

INSTITUTO PROFESIONAL
ACREDITADO
Gestión Institucional / Docencia de Pregrado
3 AÑOS / Desde Nov. de 2017 hasta Nov. de 2020

CENTRO DE FORMACIÓN TÉCNICA
ACREDITADO
Gestión Institucional / Docencia de Pregrado
3 AÑOS / Desde Dic. de 2016 hasta Dic. de 2019



ARICA · IQUIQUE · ANTOFAGASTA · COPIAPÓ · LA SERENA · OVALLE · VIÑA DEL MAR · SANTIAGO · RANCAGUA · CURICÓ · TALCA · CHILLÁN · CONCEPCIÓN · LOS ÁNGELES · TEMUCO · VALDIVIA · OSORNO · PUERTO MONTT · PUNTA ARENAS