

MULTAS EN 2017 AFECTARON A 9 EMPRESAS Y SUMARON \$594 MILLONES

## Bío Bío es la tercera región en infracciones ambientales

Región concentra el 10% del total nacional de sanciones por incumplir la normativa ambiental.

Desde el año 2013 a la fecha, la Superintendencia del Medio Ambiente ha cursado 61 expedientes sancionatorios a 56 empresas de la Región del Bío Bío, lo que

equivale a un 10% del total de acciones que el organismo fiscalizador ha liderado en sus cinco años de funcionamiento. Lo anterior, ubica a la Región del Bío Bío en el

tercer lugar dentro de Chile, tras las regiones Metropolitana y de Valparaíso. Del total de denuncias por incumplimiento, un 65,4% está relaciona-

do con ruidos molestos, equivalente a 123 denuncias durante el 2017. De ello, el 36% corresponde a denuncias contra locales de esparcimiento o entretenimiento tales como disco-

otecas, pubs o restaurantes; y el 16,2% corresponde a denuncias por ruidos asociados a faenas o actividades del rubro de la construcción

**ECONOMÍA&NEGOCIOS PÁG.12**

### Más de 700 mil fieles llegarían hoy al santuario de Yumbel

La tradicional celebración de San Sebastián se ha convertido en la principal fiesta religiosa del sur del país.

**CIUDAD PÁG.8**

FOTO:ARCHIVO / DIARIO CONCEPCIÓN



### Héroe del 27/F sufre violento portonazo en Talcahuano

**CIUDAD PÁG.11**

FOTO:ARCHIVO / DIARIO CONCEPCIÓN



**21** de enero culmina el plazo del primer período de matrícula para alumnos seleccionados. Segundo llamado y proceso de retracto culminan el día 28.

### UdeC fue la universidad con más postulaciones en Chile

Con una relación entre postulantes válidos y vacantes de 8,87, la UdeC se encumbró a la cabeza del ranking seguida, en el marco del Cruch, por la Universidad de la Frontera (8,13) y la Universidad Católica de la Santísima Concepción (7,99).

**CIUDAD PÁG.6**

**EDITORIAL: LA DUDOSA RELACIÓN DE GASTOS DE LOS PARLAMENTARIOS**



**UNIVERSIDAD SAN SEBASTIAN**  
SEDE CONCEPCIÓN

**5 ACREDITADA**  
GESTIÓN INSTITUCIONAL  
DOCENCIA DE PREGRADO  
ANOS VINULACIÓN CON EL MEDIO

DESDE SEPT. 2016  
HASTA SEPT. 2021

Comisión Nacional de Acreditación  
CNA-Chile

# TE ESTAMOS ESPERANDO

ACÉRCATE A NUESTROS PUNTOS DE MATRÍCULA **US\$**

Atención **sábado 20** y **domingo 21** en campus  
Las Tres Pascualas de **9.00 a 18.00** en horario  
continuado.

**ADMISIÓN 2018**



[www.uss.cl](http://www.uss.cl)

# Opinión

Verba volant scripta manent



**Hugo Lavados, Presidente Cupa**  
"Existe acuerdo en la necesidad de hacer una reforma a la Educación Superior. No obstante, muchas de las propuestas contenidas en el proyecto de ley son negativas para el futuro del sistema, porque se basan en un diagnóstico equivocado"



**Salvador S. @S\_Schwartzmann**  
"Justicia anula arresto domiciliario nocturno dictado para Francisca Linconao por caso Luchsinger Mackay y solo la deja con arraigo."



"Creo que, con sus luces y sombras, fue una gran visita (del Papa Francisco).  
**Roberto Méndez**

## ENFOQUE

Las autoridades chilenas no dejan pasar oportunidad para decir que Chile ha cambiado, pero lo desconfiados que somos los chilenos no ha variado.

De acuerdo a la RAE, confiar es "Depositarse en alguien, sin más seguridad que la buena fe y la opinión que de él se tiene, la hacienda, el secreto o cualquier otra cosa."

Indudablemente, en Chile si no está la ley, el decreto, el reglamento, algo escrito frente a un notario o "donde mis ojos te vean" no aceptamos firmar un documento.

La desconfianza que hemos ido adquiriendo hacia otras personas, hacia autoridades, hacia el gobierno de turno o hacia organizaciones de distinto tipo es pernicioso y debemos hacer un esfuerzo grande en mejorar.

A veces, se publicita o se informa hechos que hoy llamamos la posverdad, que es la "distorsión deliberada de una realidad, que manipula creencias y emociones con el fin de influir en la opinión pública y en actitudes sociales". Es evidente que la pos-

## Confianza

**JORGE PORTER**  
Ingeniero Comercial UdeC



verdad ha existido siempre, pero con la diferencia que hoy la velocidad con que se difunde por diversos medios y redes sociales con millones de personas conectadas tiene un impacto y efectos muy amplios.

Un ejemplo reciente, el economista jefe del Banco Mundial, Sr. Paul Romer, dijo que su institución había distorsionado ciertos indicadores perjudicando a Chile, esto trajo un revuelo instantáneo en el país, con comentarios y entrevistas a altas autoridades de gobierno y oposición, pero a las 24 horas el Sr. Romer se desdijo de lo comu-

nicado y el Banco Mundial le quitó el piso.

Debemos cuidarnos de versiones de este tipo que parecen irrefutables y grabadas en piedra, pero que se diluyen tan rápido como llegan.

Eso sí, debemos reconocer que hay otros hechos recientes que no están contribuyendo a mejorar, ¿qué confianza en instituciones puede haber cuando existe evidencia de información enviada desde la Agencia Nacional de Información del Ministerio del Interior a terroristas para que se escondan? ¿qué confianza en autoridades pue-

de haber cuando en una noche quemaron 5 iglesias, a la siguiente quemaron otra iglesia, 3 helicópteros y les dispararon a Carabineros? ¿qué confianza puede haber si las máximas autoridades dicen que "son casos muy extraños" o que son casos menores sin ninguna concertación?

¿En qué país viven?, parece que sólo se ocupan por sacar su atolondrada legislación, para transformar cientos de indicaciones de último minuto en muy malos proyectos de ley.

La OECD en sus últimas estadísticas sobre la confianza muestra a Chile en el "porcentaje de confianza en otras personas con menos del 20%, el promedio de los países OECD con el 40% y Dinamarca con sobre el 70%".

En el indicador "porcentaje de confianza en el gobierno, Chile está junto al promedio de países OECD con un 40%, pero exceptuando al segmento de edad ente 15-29 años de Chile que baja al 30%".

Tenemos que trabajar muy seriamente en mejorar la confianza entre todos y todo lo que podamos.

## CARTAS

### Roles policiales

Señor Director:

Llama la atención la confusión de roles o funciones policiales y ello contrasta con la génesis de cada institución policial, por lo mismo claro es que Carabineros nació como policía eminentemente preventiva y la Policía de Investigaciones como policía de carácter investigativo.

Lamentablemente hoy se cruzan las funciones y con ello pierde la ciudadanía, Carabineros muchas veces prioriza la parte investigativa y deja de lado la preventiva que es su esencia, y al haber menos personal uniformado en la calle y no como ha sido tradicional, los delitos en todas sus formas aumentan y ello va de la mano con la clara percepción de inseguridad y que hoy es propia de casi todas las personas.

El Director de la Policía de Investigaciones, don Héctor Espinoza ha sido claro, las policías deben sincerar sus funciones y ello significa que Carabineros debe volver a su rol netamente preventivo y la Policía de Investigaciones dedicarse única y exclusivamente a su rol investigativo, y para ello la decisión del Ministerio Público debe ser clara y oportuna.

Alberto Contreras Silva

### Cáncer Cérvico-uterino

Señor Director:

El Cáncer Cérvico-uterino (CCU) se ha transformado en la segunda causa de muerte en la población femenina chilena entre 20 y 44 años, según el Ministerio de Salud.

Esto se puede explicar por diversos factores como el inicio precoz de la sexualidad. Se debería hacer un cambio al Programa Nacional

### Parque Marino en Juan Fernández

Señor Director:

El próximo 22 de enero, el Comité de Ministros votará la creación del Parque Marino de Juan Fernández, promovido por organizaciones sociales del archipiélago y anunciado por la Presidenta Michelle Bachelet en su Cuenta Pública en junio pasado.

Frente a esta iniciativa, como sector pesquero hemos afirmado, en reiteradas oportunidades, que estamos a favor de la creación de estas áreas protegidas como una herramienta de manejo y conservación de pesquerías. Sin embargo, como federación gremial estimamos también que su definición debe cumplir los estándares propuestos por la Organización de las Naciones Unidas para la Alimentación y la Agricultura (FAO).

Esto supone que, antes de que sean anunciadas por las autoridades, deben existir instancias de diálogo en las que todas las partes involucradas tengan la oportunidad de hacer presente sus posturas y, al menos, tener a la vista la evidencia científica que justifica la creación del área protegida. Ello, sin contar que estas decisiones deben considerar los impactos tanto para el recurso natural como



para quienes viven de la pesca, en términos de empleo e impacto a las economías locales.

Asimismo, la legislación considera instancias de participación para tratar estos temas las, que lamentablemente, no han sido consideradas aún.

Esperamos que estos principios sean tomados en cuenta antes de que se materialice esta decisión y que se analicen alternativas donde la actividad pesquera pueda seguir coexistiendo con las medidas para la conservación de la biodiversidad, tal como ocurre actualmente.

Ello, pues nuestro sector tiene un compromiso real con la sostenibilidad, razón por la que hemos iniciado con éxito procesos de certificación de pesquerías (realizados bajo estándares internacionales); hemos disminuido las capturas, llevando adelante acuerdos de producción limpia y medidas que reducen el impacto de nuestra actividad en los territorios en los que operamos; además de combatir diariamente la pesca ilegal, principal amenaza del recurso.

Osciel Velásquez  
Presidente Sonapesca

de Pesquisa y Control del Cáncer Cérvico-uterino, debido al inicio precoz de la actividad sexual en mujeres, (edad promedio 14 años) En la actualidad está determinado desde los 25 hasta los 64 años y 364 días. Debería bajarse la edad.

Desde el 2014, el MINSAL incorporó la vacuna para el Virus Papiloma Humano (VPH) al Programa Nacional de Inmunizaciones (PNI), teniendo como principal objetivo vacunar a escolares. La vacuna es buena, pero protege contra tres virus, los más agresivos, cuando en realidad existen alrededor de 80. Es un avance que la vacuna la pongan en colegios desde los 9 años, precisamente por la sexualidad precoz. Es un avance tremendo, pero falta.

Por su parte, el PAP debería em-

pezar a realizarse a los 18 años. Una vez al año. En el área privada se efectúa precisamente una vez al año. Mientras que en el sistema público, es cada tres. Actualmente, se está evaluando si se modifica ya que aparentemente sí se producen cambios durante un periodo de tres años, por lo que la idea es volver al PAP anual. En este aspecto, se muestra iniquidad entre ambos sistemas de salud.

Pilar Sánchez  
Directora Obstetricia U. Andrés Bello, sede Santiago

### Agua e Imagen Comuna

Señor Director:

Existen acciones que son com-

### Otra mirada

millones de pesos en inversión o se inaugura alguna obra de adelanto y al mismo tiempo somos víctimas de un mal servicio, que incluye un agua de dudosa calidad, turbia y hedionda. Lo que ha sucedido en reiteradas ocasiones, cada año y por décadas.

Como valorizamos el deterioro de la imagen comuna, si somos conocidos como el pueblo donde no hay agua de calidad, el de agua turbia y mal oliente. Cuantas inversiones se han perdido en la comuna por este concepto. Podemos ser una alternativa comunal para invertir en vivienda, turismo y entretenimiento, si el servicio de agua potable falla. ESSBIO, debe a Florida mucho más que las indemnizaciones que exigen sus clientes y disculpas que ofrece a sus habitantes. Nos a han hundido en el fango, de donde los floridanos creen, que ellos sacan el agua.

Marcelo Montero Cartes

### Propiedad del Litio

Señor Director:

No puede ser posible... SOQUIMICH, la misma empresa que ayudó a socavar y corromper la moral de muchos políticos y de partidos es premiada con la propiedad del Litio !!!!

Lo peor, es que esos mismos políticos, incluidos algunos parlamentarios en ejercicio y otros por asumir, guardan riguroso silencio.

Chile entero, su ciudadanía, sus organizaciones sociales, deberían estar en pie, reclamando y protestando por esta pésima noticia para CHILE.

Juan Luis Castillo Moraga.

Las palabras vuelan, lo escrito permanece

## EDITORIAL

# La dudosa relación de gastos de los parlamentarios

El inicio del año político 2018 está marcado por la presión sobre el acelerador, las prisas para sacar adelante iniciativas de un gobierno en las últimas, con la pretensión de poner seguros a las soluciones propuestas, no importa cuán debatibles, sacar acuerdos con la amenaza de las últimas partículas del reloj de arena, sin apreciar que los procesos democráticos continúan y con ellos la evolución de las ideas. En medio de esas urgencias, ha sobresalido la polémica por los integrantes del Consejo de Asignaciones Parlamentarias.

Se trata de uno de los tantos organismos parlamentarios para propósitos específicos, que ha adquirido, a diferencia de otros más funcionales que mediáticos, una visibilidad notable, por estar involucrado en uno de los aspectos más cuestionados por la opinión pública; las regalías que han ido acumulando con el paso del tiempo los parlamentarios chilenos, una larga lista de prebendas, no todas conocidas, de las cuales éstos gozan aparentemente sin las adecuadas cortapisas, ya que la simple inhibición por motivos éticos parece ser especialmente frágil.

En el artículo 66 inciso primero de la ley 20.447, publicada en julio de 2010, queda establecido que el Consejo Resolutivo de Asignaciones Parlamentarias determinará, "con cargo al presupuesto del Congreso Nacional y conforme a los principios que rigen la actividad parlamentaria, el monto, el destino, la reajustabilidad y los criterios de uso de los fondos públicos destinados por cada Cámara a financiar el ejercicio de la función parlamentaria". Entre estos gastos se contempla, en lista de largo etcétera, que no termina de transparentarse, asesorías legislativas, viajes, oficinas y secretarios.

En una publicación reciente, un



**Las regalías que han ido acumulando, con el paso del tiempo, los parlamentarios chilenos, una larga lista, no todas conocidas, de las cuales éstos gozan aparentemente sin las adecuadas cortapisas, ya que la simple inhibición por motivos éticos parece ser especialmente frágil.**

diputado de fines de los años noventa, comenta que este Consejo en sus tiempos no existía, por innecesario, "los parlamentarios no tenían ni un octavo de las granjerías de las que hoy disfrutaban y que, lamentablemente, hacen necesaria la existencia de un órgano fiscalizador".

Por lo trascendente de la actuación de este organismo, ante los sucesivos incidentes demostrativos de abuso reiterado, tratados a la ligera, sin consecuencias aparentes, salvo una que otra recomendación de austeridad, en términos genéricos, prontamente olvidada, su conformación y por supuesto, quienes la integran, adquiere particular importancia.

Es por eso que la noticia de la ratificación por parte de la Cámara de Diputados de la decisión tomada por el Senado respecto al nombramiento de Andrés Zaldívar como parte del Consejo de Asignaciones Parlamentarias, ha desatado una durísima polémica, en parte por lo accidentado de la votación que reflejó nuevas instancias de quiebre en la Nueva Mayoría y además por la elección de un senador no reelecto se quedará otros cuatro años en el Congreso, ganando 100 UF, poco más de dos millones y medio de pesos.

No le hace falta a nuestros políticos nuevas sospechas de opacidades, era esta una oportunidad de aumentar la transparencia, de buscar personas fuera del sistema parlamentario que pudieran dar garantías de independencia corporativa y autonomía para dar una mirada escrutadora sobre los gastos de los parlamentarios, sobre todos con las últimas cuentas rendidas, que recuerdan malamente aquellas de Gonzalo Fernández de Córdoba y que ponen de manifiesto que sobre esta materia queda mucho paño que cortar.

### OPINIONES

Twitter @DiarioConce  
contacto@diarioconcepcion.cl

## EMBARRADAS



## EN EL TINTERO

# La relatividad de los lechos de rosas

La ambición rompe el saco, pero antes de romperlo, rompe con todo, con la voluntad, con la decencia y hasta con la compasión. Nunca satisfecha siempre ansiosa. En la Historia Verdadera de la Conquista de la Nueva España, Bernal Díaz del Castillo, hay abundantes detalles de esa hambre perpetua, en este caso la de los conquistadores, para los cuales el oro que ya habían obtenido no era suficiente, así que decidieron, para saber dónde había más, someter a tortura al último gran tlatoani -el título

Tendidos ambos y atados en una mesa de piedra, les empaparon los pies en aceite, procediendo a encenderlos. El comportamiento de ambos, sometidos a ese espantoso tormento, fue diferente, el señor local gritaba y se retorció, mientras el gobernante,

con los puños apretados, no daba muestras de su enorme sufrimiento. Cuando el señor de Tlacopan pidió permiso a Cuauhtémoc para hablar y confesar, éste le miró con desprecio preguntándole ¿Acaso estoy yo en un lecho de rosas?

Es altamente dudoso que en esos momentos haya habido alguien tomando notas, en medio de tanta brutalidad.

La frase sale de la novela histórica "Los mártires del Anáhuac" del dramaturgo y novelista mexicano, Eligio Jesús Ancona, escrita en 1870, para darle un toque de romanticismo y estoicismo dignos de un guerrero azteca.

La frase es aplicable a los llorones de siempre, que no hacen más que quejarse, cuando otros, más maltratados incluso, se paran y luchan frente a las dificultades, trabajando y empeñando sus mejores esfuerzos logran surgir, aun no estando en el lecho de rosas.

PROCOPIO

## Diario Concepción

Fundado el 20 de mayo de 2008 en la provincia de Concepción  
**Director:** Mariano Campos Ramírez  
**Editor General:** Francisco Bañados Placencia  
**Gerente General y Representante Legal:** Claudio Suárez Eriz

**Dirección:** Cochrane 1102, Concepción  
**Teléfonos:** (41) 2232200, (41) 2232236  
**Correo:** contacto@diarioconcepcion.cl **web:** www.diarioconcepcion.cl  
**Twitter:** DiarioConce **Oficina Comercial:** (41) 2232200

**Oficina Comercial en Santiago:** (2) 23350076  
**Suscripciones:** 600 8372372 opción 2  
**Declaración de intereses** en www.grupocopesa.cl/declaracion  
 Copesa Impresores S.A., la que sólo actúa como tal.

## Política



### JVR vuelve a pedir trasladar causa judicial a Concepción

La defensa de la senadora de la UDI, Jacqueline van Rysselberghe, volvió a pedir al 4° Juzgado de Garantía de Santiago que se declare incompetente y se traslade su causa, del caso Asipes, a Concepción. La solicitud se basa en la existencia de nuevos antecedentes en la carpe-

ta investigativa, que apuntan a que la ejecución de posibles delitos ocurrieron en Bío Bío y no en Santiago. La audiencia se realizará el martes 23 de enero. En mayo pasado ya se había pedido este cambio, pero fue rechazado por el tribunal y la Corte de Apelaciones capitalina.

Ángel Rogel Álvarez  
angel.rogel@diarioconcepcion.cl

LUIS SANTIBÁÑEZ Y FLOR WEISSE

# El gabinete ideal en la mirada de dos gobernadores de Piñera

**El contacto y empatía con la ciudadanía de las futuras autoridades** puede ser clave para dar continuidad a la administración de gobierno que asume en marzo, coincidieron los actuales consejeros regionales.

Sólo cuatro autoridades regionales de la anterior administración del Presidente, Sebastián Piñera, siguen siendo actores políticos en la Región y el país: Eduardo Durán, ex gobernador de Ñuble, recientemente electo diputado en Santiago; Claudia Hurtado, quien ha tenido cargos directivos en la UDI y compitió en la última elección parlamentaria, aunque sin éxito; y los consejeros regionales, Flor Weisse y Luis Santibáñez.

Pero son los dos últimos, los que más tiempo se han mantenido en la arena política regional, desde que salieron del gabinete de la administración de Piñera, donde ejercieron como gobernadores de Arauco y Concepción.

A partir de marzo serán parte de la nueva composición del Consejo Regional (Core), tras obtener buenas votaciones en las elecciones de noviembre. Santibáñez, por ejemplo, que compitió en Concepción Norte (Talcahuano, Hualpén, Tomé y Penco) obtuvo un poco más de ocho mil votos y logró la segunda mayoría. Weisse, en tanto, logró el apoyo de 18 mil 921 electores, equivalente al 32,9% del total.

Quizás por ello, la consejera es uno de los nombres que suena como probable intendenta del Bío Bío, tema sobre el cual prefiere no ahondar. No obstante, dijo sentirse honrada de que su nombre suene como probable, pero también enfatizó que no es parte de ninguna carrera por hacerse del puesto y que sea quien sea designado o designada debe recibir el apoyo de todo el conglomerado.

#### Triple hélice

Más allá del detalle, Diario Concepción quiso consultar a ambos su opinión sobre el perfil que debiera tener el futuro gabinete, considerando que unos de los objetivos que se ha planteado Chile Vamos es que haya continuidad tras los cuatro años de gestión del presidente Piñera.

Aunque con matices, hay coincidencias en un hecho fundamental, la cercanía con la ciudadanía.

“Yo creo que debe ser un 30% técnico, un 40% político, y un 30% vinculado a la vida social y gremial. Yo creo que cualquier funcionario debe contar con esta triple hélice”, comentó Santibáñez.

Para la core de Arauco, quien asuma el desafío de ser parte del gobierno de Piñera “debe tener una visión integradora, pero lo principal es sintonizar con la ciudadanía, porque de esa forma tú puedes traspasar lo que estás representando, que es un gobierno”.

Sobre el punto Santibáñez, agregó: “En el primer gobierno ello no ocurrió, no tuvimos la capacidad de traspasar y, en eso, casi siempre se alude a un problema comunicacional, pero el problema es de las propias autoridades. Debe haber un organismo intermedio, que son las autoridades, para que el programa se humanice... La Nueva Mayoría es muy buena humanizando los temas, a pesar de que tiene proyectos muy malos, tenemos que aprender de eso”.



FOTO:CAROLINA ECHAGÜE M.

Weisse dijo que hay que poner “en primer lugar a las personas y hay que preocuparse del impacto que los proyectos tienen en ellas”, pues ahí está la clave para la continuidad.

Consultados al respecto, también hablaron de los equilibrios y, a diferencia de lo ocurrido en el periodo 2010 - 2014, donde hubo he-

gemonía gremialista, en esta oportunidad habrá más espacios, sobre todo, para RN.

“Yo creo en la equidad, pero también entiendo que no todos somos iguales dentro del esquema. Hay fuerzas políticas que tienen mayor representación y tienen que estar representadas en toda su magnitud y hay otras que son emergentes y

tienen que asumir esa condición dentro del gabinete. Aquí son años de trabajo político y lo que la UDI no puede hacer es renunciar a su rol protagónico en la Región”, manifestó el consejero Santibáñez.

#### OPINIONES

Twitter @DiarioConce  
contacto@diarioconcepcion.cl



NO TODOS  
NACIERON  
PARA  
EL BARRO.

PARA LOS QUE SÍ,  
EXISTE SCORPIO  
DE MAHINDRA.



SCORPIO

PRECIO DESDE:

\$9.890.000<sup>(1)</sup>

EQUIPAMIENTO DESDE:

• AIRE ACONDICIONADO • SISTEMA LSD • GARANTÍA 3 AÑOS O 100.000 KM.



MOTOR TURBO DIESEL



TRES CORRIDAS DE ASIENTOS  
(8 PASAJEROS)



COMANDO DE RADIO Y  
CRUCERO AL VOLANTE



CONSULTA POR VERSIÓN CON  
PANTALLA TOUCH

Rendimiento  
de combustible

CIUDAD:  
8,9 km/l



VISITA NUESTRA RED DE VENTAS EN MAHINDRA.CL



(1) Precio corresponde a NEW MAHINDRA SCORPIO SUV 4X2 con bono incluido de \$1.800.000. Bono aplica solamente a compras maestras con financiamiento Amicar en los términos y condiciones con ella contratados. El crédito se encuentra sujeto a aprobación de antecedentes comerciales y financieros. Bono financiamiento rigen para créditos con pie máximo de 35% del valor del vehículo y con mínimo 24 cuotas. Precio no incluye flete en Santiago o a regiones. Esta oferta no es acumulable con otras promociones ni es aplicable a compras amparadas a convenios institucionales o de importación directa. Excluye compras en zonas francas. Para compras sin financiamiento Amicar el precio final de la NEW MAHINDRA SCORPIO SUV 4X2 es de \$10.490.000. El servicio de asistencia en ruta es otorgado por Auxilia Club Asistencia. Valor obtenido en mediciones de laboratorio según ciclo de ensayo de la comunidad económica europea, homologadas en el Ministerio de Transportes y Telecomunicaciones. Más información en [www.consumovehicular.cl](http://www.consumovehicular.cl). Oferta válida hasta el 31 de enero de 2018.

## Ciudad

“Hubo más instituciones que formaron parte del sistema, más familias”.

**Aldo Valle**, vicepresidente del Cruch.

“Es una reafirmación de la presencia y calidad de la universidad”.

**Ricardo Rojas**, encargado de Admisión UdeC.

“Incorporar nuevas instituciones valida el sistema de admisión”.

**Raúl Figueroa**, director Acción Educar.

**Javier Cisterna Figueroa**  
javier.cisterna@diarioconcepcion.cl

Este viernes 19 de enero se dio inicio al proceso de matrículas en las casas de estudio adscritas al Sistema Único de Admisión (SUA), una vez cerrado el período de postulación a las universidades y conocidos sus resultados oficiales.

En ese sentido, según los datos entregados por la dirección del mecanismo, la Universidad de Concepción mantuvo su lugar como el primer plantel a nivel nacional en cuanto a preferencias de los futuros estudiantes (ver tabla).

Con una relación entre postulantes válidos y vacantes de 8,87, la UdeC se encumbró a la cabeza de la tabla, seguida, en el marco del Cruch, por la Universidad de la Frontera (8,13) y la Universidad Católica de la Santísima Concepción (7,99).

Considerando las instituciones privadas fuera del Consejo de Rectores, destacó también la Universidad Católica Silva Henríquez (8,67), la Universidad Diego Portales (8,09) y la Universidad Mayor (6,96).

Más allá de los números, el vicepresidente del Cruch y rector de la Universidad de Valparaíso, Aldo Valle, destacó el hecho de que en esta oportunidad “hubo más instituciones que formaron parte del sistema”.

“Hay muchos más estudiantes, muchos más postulantes, muchas más familias que confían en este sistema de admisión, y por lo mismo nos extraña que legislativamente quieran sustituirlo por uno de carácter administrativo”, apuntó la autoridad académica, aludiendo a las iniciativas que impulsa el Ejecutivo.

Ricardo Rojas por su parte, encargado de Admisión en la Universidad de Concepción, indicó que los resultados de la postulación “son una reafirmación de la presencia y la calidad de la educación que imparte la universidad”.

“Consolida el rol de la Universidad de Concepción y también la preferencia que genera en postulantes de otras regiones del país”, sumó Rojas.

### Carreras favoritas y Pedagogías

En cuanto a los pregrados que se llevaron el mayor interés de los jóvenes que fueron parte del proceso, no existieron sorpresas.

Se consolida la presencia en primer orden de la Ingeniería y Ciencias - Plan Común. Más atrás figuraron Derecho, Ingeniería Comercial y Medicina.

Punto aparte es lo que sucede con las Pedagogías, espectro donde se han acentuado esfuerzos para atraer a estudiantes.

Respecto a 2017, se registró un aumento de casi dos mil vacantes, las cuales resultaron ocupadas en un 95%. Entre las ramas favoritas, resaltaron Pedagogía en Idiomas, Educación Básica, Educación Física, Educación Diferencial y Educación de Párvulos, entre otras.

### “Valida el sistema”

Raúl Figueroa, director ejecutivo del centro de investigación Acción Educar, aseveró que “es una



FOTO:RAPHAEL SIERRA P

UCSC TAMBIÉN DESTACÓ EN MEDICIÓN CRUCH DE POSTULACIONES VÁLIDAS

# UdeC encabeza preferencias de futuros estudiantes a nivel nacional

**Primer período de matrícula** para alumnos seleccionados se extenderá hasta el 21 de enero. Segundo llamado y proceso de retracto culminan el día 28 del mismo mes.

RELACIÓN ENTRE POSTULACIONES VÁLIDAS Y VACANTES - CRUCH

LUGAR	UNIVERSIDAD	PROMEDIO
1	UdeC	8.87
2	Ufro	8.13
3	Ucsc	7.99
4	Usach	7.78
5	Uach	7.43
6	UCT	6.96
7	UOH	6.9
8	ULS	6.69
9	Upla	6.67
10	UBB	6.65

FUENTE: CONSEJO DE RECTORES

ANDRÉS OREÑA P. • DIARIO CONCEPCIÓN

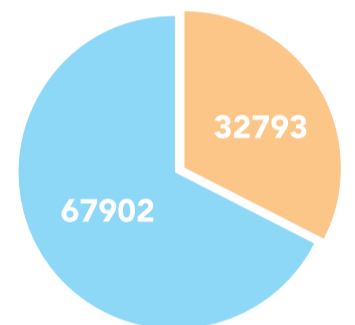
### Fechas para matrículas

Primer período, hasta el 21 de enero. Segundo llamado, hasta el 28 de enero. Retracto, también hasta el 28 de enero.

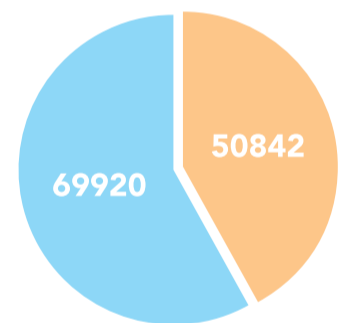
### Puntajes nacionales

En cuanto a la captación de máximos, la PUC alcanzó 76, U. de Chile 45, Utsfm 6 y U. de Concepción 5.

TOTAL SELECCIONADOS POR AÑO - SISTEMA ÚNICO



2017



2018

SELECCIONADOS UES PRIVADAS  
SELECCIONADOS CRUCH

ción de tres nuevas instituciones, alcanzando la cifra total de 39 universidades.

“Esto también permite obtener más información en lo relativo a las preferencias de los alumnos y, al mismo tiempo, tener una mirada más global sobre el sistema. Incorporar nuevas instituciones valida el sistema, aunque queda pendiente que éstas puedan tener mayor injerencia en las pruebas y en su funcionamiento”, sostuvo.

### Las cifras finales

En total, dentro del sistema, este año hubo 105 mil 596 vacantes en carreras de educación superior, 21 mil 101 más que en 2017. Asimismo, se anotaron 13 mil 953 postulantes por sobre la medida pasada y 20 mil 67 seleccionados más.

Finalmente, los seleccionados por la vía del programa de acompañamiento Pace llegaron a 3 mil 427, incrementándose en 721.

### OPINIONES

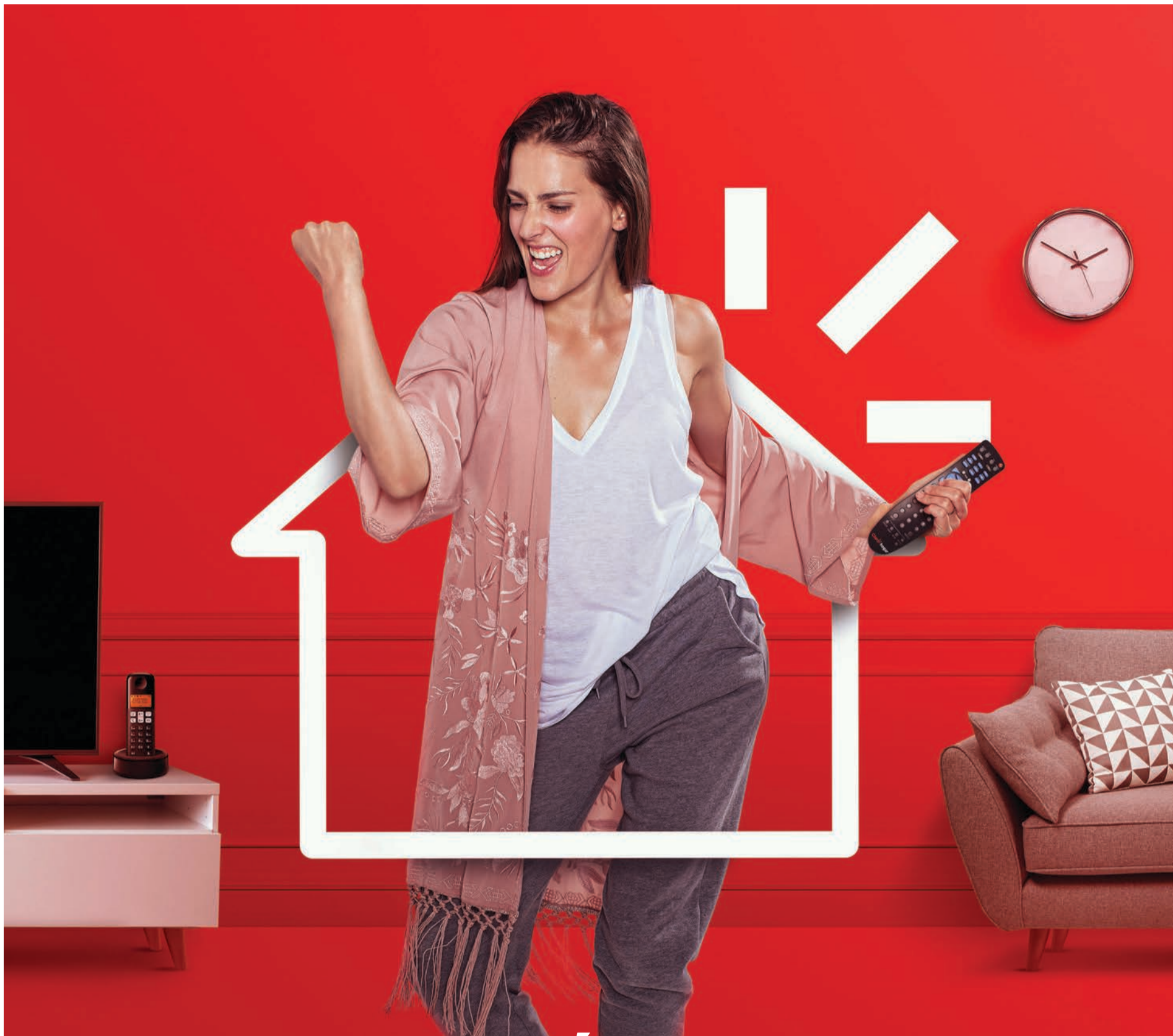
Twitter @DiarioConce  
contacto@diarioconcepcion.cl

buena noticia que haya más interés en las carreras de Pedagogía”.

“Esto es una señal de que éstas se han vuelto más atractivas para los postulantes gracias a diversas iniciativas que se han llevado a cabo, entre las que se encuentran la Beca Vocación de Profesor y la Carrera Docente”, aseguró Figueroa.

Asimismo, subrayó que “hace algún tiempo el país se propuso atraer a estudiantes de mayor rendimiento a la pedagogía, reforzando su valoración social, sus remuneraciones y mejorando el financiamiento y beneficios estudiantiles para quienes quieran ser profesores, y ahora ya se pueden ver los primeros frutos”.

Sobre el desempeño del Sistema Único de Admisión, el especialista puso de relieve la adscrip-



# AHORA CON MÁS CANALES HD

## OTRA EXCUSA PARA ESTAR "A SOLAS CON MI 3 PLAY"

Internet  
**20 Megas**  
+ wifi

**HD**  
TV PRO HD 127 CANALES  
con 40 CANALES HD

Telefonía ilimitada  
+ 600 minutos a móviles

Contrata 3 Play por solo:

**\$31.990**

Por 6 meses. Precio normal: \$37.990

Incluye Claro<sup>1</sup> video para siempre



www.clarochile.cl



Contrátalo llamando al 800 171 171

Promoción Plan 3 Play de 20 Mbps tiene un descuento por 6 meses, al séptimo mes se cobrará el costo del servicio precio normal del Plan contratado. La velocidad de navegación puede variar según uso, cantidad de usuarios conectados y otras variables que la afecten. Para Banda Ancha de 20 Mbps la velocidad de subida es de 2 Mbps. Plan de TV Pro HD incluye un decodificador HD sin costo. El servicio de Telefonía Ilimitada + 600 minutos a números de teléfono móviles incluye solo llamadas a destino nacional, se excluyen las llamadas destino rural, LDI a Territorio Insular o Territorio Antártico. Todos nuestros planes Internet 1 Play y paquetizados incluyen suscripción mensual sin costo del servicio Claro Video, mientras el suscriptor mantenga vigente el plan original, que incluya Internet, contratado y afecto a las promociones. Todos los servicios y promociones están sujetos a factibilidad técnica y evaluación comercial, no acumulables con otras ofertas y/o promociones. Todos los precios publicados incluyen IVA. Precios Vigentes entre el 01 de enero de 2018 y el 31 de enero de 2018, ambas fechas inclusive.



Con Claro  
nada te detiene

## Ciudad

SE REALIZARÁN MISAS CADA HORA Y MEDIA HASTA EL DOMINGO

# Más de 700 mil personas se espera que lleguen a festividad de San Sebastián

Ximena Andrea Valenzuela Cifuentes  
ximena.valenzuela@diarioconcepcion.cl

“Cada año vengo a agradecer a San Sebastián por la salud y trabajo, desde que le hice la manda nunca me ha faltado. Camino desde el cruce de Yumbel hasta el templo. San Sebastián es muy cobrador, pero también cumple”, afirmó María Jaramillo que, a sus 60 años, lleva 20 pagando su manda.

Como Jaramillo serán cientos de personas las que lleguen durante el fin de semana a Yumbel, se calcula a lo menos 700 mil personas entre viernes y domingo. Por ello, ya está todo coordinado, tanto con Carabineros, PDI, Bomberos e, incluso, Conaf en caso de incendios forestales, para realizar la celebración del patrono de Yumbel sin contratiempos, aseguró el sacerdote, Bernardo Álvarez, de la Parroquia de San Sebastián.

El párroco destacó que esperan que cerca de 700 mil personas lleguen a Yumbel durante la festividad, muchos de ellos, fieles que llegaron a Temuco para ver al Papa Francisco y que decidieron viajar a la comuna. “Lo hemos visto en estos días, el templo, que tiene una capacidad cercana a mil personas, ha estado completamente llenó, con gente de Temuco que, muchos de ellos señalaron que se van a quedar a la fiesta”.

Este año el lema de la fiesta es “les dejo la paz, mi paz ley doy”, tomado del Evangelio de San Juan, lema que inspira la visita del Papa Francisco a Chile que, a la vez, genera un espíritu de mayor fervor, renovación en la fe y confirmar la fe. Todos los mensajes que se recibieron del Papa permiten manifestar la Fe. El Papa Francisco viene como vicario de Cristo para confirmarnos en la fe, que se manifiesta en la caridad y fortalecernos en los lazos de unidad. Viene a hacer presente la misericordia de Dios en el mundo y en nuestra Patria”, explicó el párroco - rector.

Las actividades religiosas partieron ayer con una vigilia, que se prolongó hasta la medianoche en el campo de oración, donde se realizó una representación dramatizada del martirio de San Sebastián efectuada Umpel Mapu y que finalizó con la presentación de Cantores a lo Divino.

El aumento de fieles, que según los pronósticos doblaría el número de quienes fueron al encuentro con el Papa en Temuco, contará con horarios para confesiones y misa más extensos, parten hoy a la medianoche cada hora y media en el campo de oración y se extienden hasta las 21.00 horas. Habrá un receso de las homilías durante la tarde, pues a las 16.30 se rezará el rosario y a las 17.00 horas se efectuará una procesión. Mañana habrá misas durante todo el día, las que distribuirán entre el templo y el campo de oración.

### Coordinación municipal

Juan Cabezas, alcalde de Yumbel, afirmó que para este fin de semana la cifra con la que están trabajando las policías sería superior a las 250.000 personas. “Sin embargo la experiencia nos indica que puede

Ya se coordinó refuerzo con Carabineros y PDI para dar seguridad a visitantes y a los 670 comerciantes autorizados. Gobierno retomó obras de parque religioso que estarán listas el primer trimestre de este año.



FOTO:ARCHIVO / DIARIO CONCEPCIÓN

# 670 permisos

Fueron otorgados a comerciantes, cifra podría aumentar, pues se entregarán en terreno.

Seguridad en los templos fue coordinada por la parroquia.

### Se retoman obras

Un 15% de avance tiene la construcción del parque urbano Cerro La Virgen de Yumbel, iniciativa que estuvo paralizada por más de un año, luego que la empresa contratista Richard Figueroa Burgos quebrara en septiembre de 2017 y se lograra retomar, a fines del año pasado por la constructora Mario Osben Muñoz.

La obra, que implica una intervención en 14.732 metros cuadrados de obras civiles y 12.980 metros cuadrados de confinamiento y compactación del terreno, en el que se busca desarrollar actividades de esparcimiento, culto, cultura e iniciativas costumbristas, según el seremi de Vivienda y Urbanismo, Jaime Arévalo, estará lista el primer trimestre de este año.

“Estamos hablando de una obra que bordea aproximadamente 1,4 hectáreas de proyecto, asociado fundamentalmente, al esparcimiento y al culto. La idea es que para la festividad de San Sebastián, que se desarrolla cada 20 de enero, la comuna tenga un espacio que acoja a la gran cantidad de visitantes que llegan a Yumbel”, dijo.

Arévalo aseguró que está convencido que la intervención urbana contribuirá a dar una adecuada puesta en escena a las actividades religiosas no sólo de la comuna sino también de la Región.

Las obras, que se pretenden entregar este año, contemplan una zona de acceso con cierros y portería, una zona destinada a la Virgen de Fátima, avenida de acceso y una plaza central que contará con escenario, vestidores para los espectáculos públicos y servicios higiénicos.

Cabe destacar que el proyecto permitirá aumentar el número de metros cuadrados de área verde en Yumbel que, ahora llega a 2,5 metros cuadrados por habitante, con la ejecución del proyecto llegará a 3,9.



FOTO:GENTILEZA MINVU

ser mucho mayor (...) en algunas ocasiones hemos recibido más de 800.000 personas en los días cercanos al 20 de enero o 20 de marzo”.

De hecho, creen que podría aumentar la cantidad de fieles, especialmente, de los que llegaron hasta la Araucanía a ver al Papa Francisco.

En cuanto a los permisos otorgados para comerciantes, afirmó que hasta el 18 de enero se han otorgado 670, cifra que podría aumentar con los 37 inspectores que estarán en terreno y que podrán otorgar pases con valores que fluctuarán entre los \$59.000 y los \$182.000, aunque los valores para el comercio pequeño y ambulante no superarán los \$21.000.

Cabezas explicó que los comerciantes tendrán un perímetro definido entre las calles: Castellón, Pedro de Valdivia, Aníbal Pinto, O'Carroll y O'Higgins.

Adelantó que la coordinación con Carabineros está garantizada por el general director, Bruno Villalobos y que el municipio dispondrá de funcionarios para fiscalizar en terreno la labor de los inspectores y que la se-

ASÍ LUCE ACTUALMENTE el parque Cerro La Virgen de Yumbel.

### OPINIONES

Twitter @DiarioConce  
contacto@diarioconcepcion.cl



## Ciudad

DIJO BENEDETTO SARACENO, EX DIRECTOR OMS

# “Debe crecer el presupuesto de Salud Mental”

Aseguró que se deben eliminar los manicomios y reforzar el área.

Ximena Andrea Valenzuela Cifuentes  
ximena.valenzuela@diarioconcepcion.cl

“La salud mental es todo, no hay salud física sino hay salud mental, que no es sólo la enfermedad mental, sino que tiene que ver con el sufrimiento psicosocial de las comunidades, excluidos, indígenas, migrantes, entre otros, es un elemento vital para el desarrollo”, dijo Benedetto Saraceno, psiquiatra y ex director del departamento de Salud Mental de la OMS.

Saraceno, que dictó una conferencia en la Facultad de Medicina de la UdeC -en el marco del Curso de Verano “Formación de Investigadores en Salud Mental Para América Latina”- destacó que Chile tiene un buen trabajo en el área, especialmente, en salud primaria lo que se

considera como un ejemplo en Latinoamérica.

Eso sí, detalló que Chile debe trabajar para eliminar los manicomios, pues, a su juicio, los derechos de los pacientes son constantemente vulnerados. Afirmó que los manicomios deben ser cerrados y los pacientes psiquiátricos agudos, que lo requieran, ser atendidos en hospitales generales y, los crónicos en casas de estadía. “Si usted tiene una enfermedad mental crónica no va a vivir 30 años en un manicomio”.

Desde el punto de vista médico, dijo que no hay diferencia entre enfermos, aunque sean delincuentes, en términos de tratamiento de enfermedad ambos tienen los mismos derechos. Agregó que la fórmula para mejorar en Chile es: au-

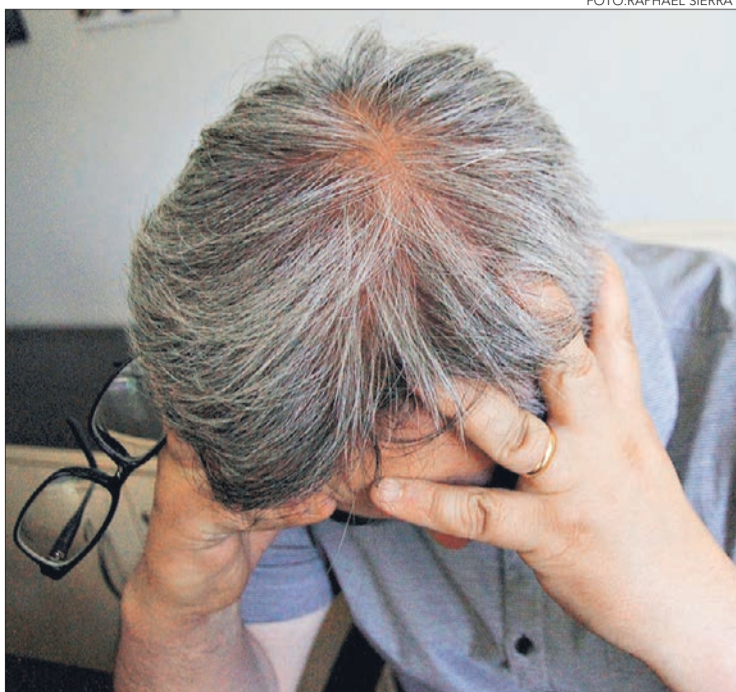


FOTO:RAPHAEL SIERRA P.

mentar cobertura de salud mental en atención primaria, contar con camas en hospitales generales para el manejo de casos agudos y mejorar las condiciones éticas en los hospitales psiquiátricos, disminuir gasto de manicomios y mover ese gasto para salud mental.

En Europa la Salud Mental representa el 15% de la carga de salud, pero en general, la inversión en salud mental es deficiente. Chile destina el 2,13%. “Tienen que invertir más en salud mental. Seguir con la solución manicomio es la más inadecuada y violenta de resolver un problema mental. La primera causa de muerte de jóvenes en Europa

es por suicidio”.

En Chile debe controlarse la ingesta de alcohol, que es la causante del 8% de las muertes, “se debe controlar y tener coraje contra la industria del alcohol que lo protege”, dijo y agregó que se debe fortalecer la investigación en salud mental, modelos efectivos, calidad de servicios y realizar evaluaciones, por eso estoy muy impresionado con el doctorado en Salud Mental y el de Psicología que se iniciarán en marzo en la UdeC.

### OPINIONES

Twitter @DiarioConce  
contacto@diarioconcepcion.cl

## Levantan prohibición de atención a Dulce & Salado en Lota

La autoridad sanitaria levantó la prohibición de atender al local Dulce & Salado de Lota donde, a principios de año, se intoxicaron 189 personas producto del consumo de mayonesa en mal estado, confirmándose ocho casos de salmonella.

Tras 15 días de trabajo y de mejorar las deficiencias se levantó la prohibición de atender al público. Jaime Oliva, dueño del local, afirmó que espera que el público habitual vuelva a consumir con ellos.

La Seremi de Salud constató en terreno que la empresa subsanó las deficiencias, mejorando el almacenamiento de materias primas, poniendo en orden las no rotuladas y estableciendo un programa y registro de Buenas Prácticas de Manufactura.

Independiente que la empresa pudo ayer abrir sus puertas al público, el sumario sanitario iniciado al local sigue su curso, a objeto de investigar las responsabilidades en el brote ETA que afectó a casi 200 personas y que originó 37 hospitalizados y 20 coprocultivos positivos a Salmonella.

La empresa arriesga una sanción entre 1 a 1.000 UTM y contará con vigilancia ambiental con mayor frecuencia.

Gracias por ser parte de una corriente responsable

Agradecemos a los **más de 3.300 brigadistas** que han trabajado duro para prevenir emergencias que afecten la continuidad del suministro eléctrico de nuestros clientes.

CGE

# Ciudad

FOTO: MUNICIPALIDAD DE CONCEPCIÓN / SAMY AKIKI H.



## Inauguraron nueva versión de Feria del Arte

Un total de 140 expositores, tanto nacionales como extranjeros, darán vida a la versión número 54 de la Feria del Arte Popular, que fue inaugurada ayer por autoridades locales y que se prolongará hasta el cuatro de febrero.

El alcalde de Concepción, Álvaro Ortiz, destacó que la feria llamada Doctor Guillermo Aste Pérez, es la más grande y antigua que se realiza en el país, iniciativa que se desarrollará en el Parque Bicentenario en una carpa de 3.400 metros cuadrados.

La autoridad comunal destacó que la feria se ha ido consolidando en el Parque Bicentenario, espacio público que da la oportunidad de realizar eventos de mayor convocatoria. Ahora bien, comentó en su discurso, que espera que se mejoren los accesos al sector en algunos años cuando se realice el soterra-

### Iniciativa contará con una carpa

De 600 metros cuadrados que servirá de Patio de Comidas con stand nacionales e internacionales.

miento de la vía férrea, anhelo ciudadano que permitirá mirar al río.

Tomando en cuenta que el 1 de enero se celebró la proclamación de la Independencia, adelantó que en la feria se presentará una obra teatral que recrea, de manera lúdica, los hechos históricos acontecidos en la Plaza Independencia hace 200 años.

La muestra artesanal será fortalecida con shows de categoría mundial como es la presentación de Los

Enanitos Verdes mañana a las 21.00 horas; el domingo a las 16.30 horas estará el Gato Juanito, luego a las 18.00 horas Los Vinilos y a las 20.00 horas Concepción Jazz Swing.

El sábado 27 los espectáculos se concentrarán en el folklore local, el domingo 28 a las 20.00 horas estará Brain Damage, tributo a Pink Floyd. Posteriormente, en la última semana de funcionamiento, el sábado 3 de febrero se presentará Carlos Justiniano más la Banda Trova, Los Reyes del Monte y al cierre de la Feria estarán: Remolienda All Star, Los Años Dorados de la Música y Kramer.

Entre los expositores podrán encontrar especialista en textil aymara, orfebrería, cerámica pre colombiana, talabartería y trabajos en conchas, plata, lapislazuuli, mimbre, arte en fierro y madera nativa, entre otras.



## PROGRAMACIÓN DE CAPACITACIÓN MARZO-ABRIL 2018

### Elige Capacitación Superior

Cursos | Diplomas | Seminarios | Programas Sociales

#### Gestión Organizacional

	Código Sence	Horas	Inicio	Término	días	horario	valor
Planificación y Gestión Estratégica	1237940153	16	21 de Marzo	02 de Abril	Lunes y Miércoles	18:00 a 22:00 Hrs.	\$ 120.000
Evaluación Económica de Proyectos	1237951528	24	22 de Marzo	10 de Abril	Martes y Jueves	18:00 a 22:00 Hrs.	\$ 136.000
Técnicas de Contabilidad a través de normas IFRS	1237951110	34	22 de Marzo	08 de Mayo	Martes y Jueves	18:30 a 22:00 Hrs.	\$ 200.000
Actualización de Reforma Tributaria	1237953341	34	22 de Marzo	08 de Mayo	Martes y Jueves	18:30 a 22:00 Hrs.	\$ 200.000
Herramientas Técnicas de Contabilidad	1237924385	39	26 de Marzo	25 de Abril	Lunes y Miércoles	18:00 a 22:00 Hrs.	\$ 195.000
Diploma Técnicas en Dirección Estratégica de Negocios	1237941712	124	23 de Marzo	30 de Junio	Viernes y Sábados	18:00 a 22:00 Hrs.	\$ 650.000

#### Gestión de Recursos Humanos

	Código Sence	Horas	Inicio	Término	días	horario	valor
Técnicas para la Atención Efectiva y Fidelización de Clientes	1237945931	12	21 de Marzo	02 de Abril	Martes y Jueves	19:00 a 22:00 Hrs.	\$ 100.000
Técnicas para la Gestión de Dirección Laboral Efectiva	1237940035	16	21 de Marzo	02 de Abril	Lunes y Miércoles	18:00 a 22:00 Hrs.	\$ 120.000
Técnicas de Cobranza y Negociación	1237937385	24	27 de Marzo	12 de Abril	Lunes y Miércoles	18:00 a 22:00 Hrs.	\$ 120.000
Administración General y Gestión del Recurso Humano	1237948889	40	22 de Marzo	24 de Abril	Martes y Jueves	18:00 a 22:00 Hrs.	\$ 200.000
Técnicas para el uso de Lengua de Señas en el Trabajo	1237966581	40	27 de Marzo	26 de Abril	Martes y Jueves	18:00 a 22:00 Hrs.	\$ 220.000
Diploma Técnicas en Habilidades Directivas y Gestión Organizacional	1237939886	117	23 de Marzo	30 de Junio	Viernes y Sábados	18:00 a 22:00 Hrs.	\$ 585.000
Diploma para Secretarías Gestión Ejecutiva y Empresarial	1237949598	146	23 de Marzo	30 de Junio	Viernes y Sábados	18:00 a 22:00 Hrs.	\$ 750.000

#### Computación e informática

	Código Sence	Horas	Inicio	Término	días	horario	valor
Microsoft Office Aplicado a la Gestión Laboral	1237949109	24	22 de Marzo	10 de Abril	Martes y Jueves	18:00 a 22:00 Hrs.	\$ 120.000
Excel Básico Aplicado a la Gestión Laboral	1237949524	24	26 de Marzo	11 de Abril	Lunes y Miércoles	18:00 a 22:00 Hrs.	\$ 120.000
Excel Intermedio Aplicado a la Gestión Laboral	1237941532	24	21 de Marzo	09 de Abril	Lunes y Miércoles	18:00 a 22:00 Hrs.	\$ 120.000
Excel Avanzado Aplicado a la Gestión Laboral	1237944274	24	22 de Marzo	10 de Abril	Martes y Jueves	18:00 a 22:00 Hrs.	\$ 120.000
Inteligencia de Negocios y Gestión de Datos	1237934097	45	23 de Marzo	23 de Abril	Lu, Mi y Vi	19:00 a 22:00 Hrs.	\$ 225.000

#### Sistema de Gestión y Calidad

	Código Sence	Horas	Inicio	Término	días	horario	valor
Análisis de Riesgos y No Conformidades	1237947716	16	26 de Marzo	04 de Abril	Lunes y Miércoles	18:00 a 22:00 Hrs.	\$ 120.000
Implementación ISO 9001, Versión 2015	1237948031	16	26 de Marzo	04 de Abril	Lunes y Miércoles	18:00 a 22:00 Hrs.	\$ 144.000
Implementación ISO 14001, Versión 2015	1237938235	16	27 de Marzo	05 de Abril	Martes y Jueves	18:00 a 22:00 Hrs.	\$ 120.000
Implementación ISO 31000:2009	1237937646	16	26 de Marzo	04 de Abril	Lunes y Miércoles	18:00 a 22:00 Hrs.	\$ 120.000
Introducción a los Sistemas de Continuidad de Negocios ISO 22301:2012	1237948029	16	27 de Marzo	05 de Abril	Martes y Jueves	18:00 a 22:00 Hrs.	\$ 120.000
Implementación NCH 3262:2012	1237966464	16	26 de Marzo	04 de Abril	Lunes y Miércoles	18:00 a 22:00 Hrs.	\$ 120.000
Implementación NCH 2728, Versión 2015	1237957091	16	22 de Marzo	03 de Abril	Martes y Jueves	18:00 a 22:00 Hrs.	\$ 120.000
Técnicas de Auditoría en SIG ISO 9001:2015	1237946362	24	27 de Marzo	12 de Abril	Martes y Jueves	18:00 a 22:00 Hrs.	\$ 150.000
Formación de Auditores Internos en SIG	1237947506	32	26 de Marzo	18 de Abril	Lunes y Miércoles	18:00 a 22:00 Hrs.	\$ 240.000
Formación de Auditor Líder en SIG Certificado por AENOR Chile	1237946355	40	22 de Marzo	24 de Abril	Martes y Jueves	18:00 a 22:00 Hrs.	\$ 325.000
Diploma en SIG, Certificado por AENOR Chile	1237946193	124	23 de Marzo	30 de Junio	Viernes y Sábados	18:00 a 22:00 Hrs.	\$ 1.200.000

#### Abastecimiento, Control y Operaciones

	Código Sence	Horas	Inicio	Término	días	horario	valor
Herramientas para la Mejora Continua de Procesos, 5 "S"	1237929046	24	26 de Marzo	11 de Abril	Lunes y Miércoles	18:00 a 22:00 Hrs.	\$ 120.000
Herramientas Técnicas Six Sigma en la Empresa	1237930602	24	22 de Marzo	10 de Abril	Martes y Jueves	18:00 a 22:00 Hrs.	\$ 120.000
Control de Gestión y Cuadro de Mando Integral Aplicado	1237949139	40	21 de Marzo	23 de Abril	Lunes y Miércoles	18:00 a 22:00 Hrs.	\$ 200.000
Administración de Bodega y Control de Inventario	1237951476	40	27 de Marzo	26 de Abril	Martes y Jueves	18:00 a 22:00 Hrs.	\$ 200.000
Administración Avanzada de Bodega y Control Eficiente de Inventario	1237934091	40	26 de Marzo	25 de Abril	Lunes y Miércoles	18:00 a 22:00 Hrs.	\$ 200.000
Diploma Técnicas en Gestión de Operaciones y Logística Aplicada	1237935325	124	23 de Marzo	30 de Junio	Viernes y Sábados	18:00 a 22:00 Hrs.	\$ 650.000

"Actividades de capacitación autorizadas por el SENCE para los efectos de franquicia tributaria de capacitación, no conducentes al otorgamiento de un título o grado académico".

El inicio de los cursos está sujeto a la inscripción del mínimo de participantes requerido.

- Cursos cerrados para empresas
- Facilidades de pago

INFORMACIONES

[www.udeccapacita.cl](http://www.udeccapacita.cl)

(41) 22 04 392 / [gefmanandez@udec.cl](mailto:gefmanandez@udec.cl)

(41) 22 04 953 / [gestion@udec.cl](mailto:gestion@udec.cl)



NCh. 2728:2015

## Ciudad

Carolina Abello Ross  
carolina.abello@diarioconcepcion.cl

A la espera de los resultados de la investigación policial y tomando medidas de seguridad en su sector está la familia de Luis Fregonara, ex superintendente de Bomberos de Talcahuano, quien fue víctima de un violento portonazo la madrugada de ayer, en el sector Los Cóndores de Talcahuano.

Cerca de la una de la madrugada, el hombre de 68 años llegó a su casa y en el momento en que movía el vehículo de su hijo Piero para dejar ambos automóviles estacionados, fue abordado por cinco delincuentes, quienes lo golpearon y finalmente se llevaron ambos vehículos: un Hyundai Veracruz y un Mazda 3 Sport, explicó el mayor Claudio Morales, jefe de la segunda comisaría de Talcahuano.

Los sujetos se movilizaban en una camioneta blanca y son intensamente buscados a nivel nacional, ya que los portonazos "no son un delito común en Talcahuano, y queremos ubicar a los autores a la brevedad posible, para que esto no se repita".

Piero Fregonara relató que su padre "está con bastantes dolores, pero dentro de todo bien. Llegó a la casa a la una de la madrugada y estaba revisando los vehículos antes de irse a acostar. Ahí llegó una camioneta con cinco delincuentes jóvenes, lo intimidaron. Hubo un forcejeo, lo botaron al piso, le pegaron combos y puntapiés. Le robaron una gargantilla, los docu-

LUIS FREGONARA FUE ATACADO POR CINCO DELINCIENTES

# Histórico bombero de Talcahuano sufrió portonazo

Los sujetos lo golpearon para robarle su auto y el de su hijo, en el sector Los Cóndores, donde hay preocupación, ya que es un delito poco común.



FOTO-ARCHIVO / DIARIO CONCEPCIÓN

LUIS FREGONARA junto a sus hijos Paolo y Piero. El segundo sufrió el robo de su auto.

mentos y el celular y se llevaron su auto y el mío", dijo.

Como le robaron el celular, los vecinos lo auxiliaron y corrieron a avisar a la Cuarta Compañía de Bomberos, donde estaba de guardia su otro hijo. "Él me avisó a mí, a mi otro hermano. Llevamos a mi papá al hospital Las Higueras a constatar lesiones e hicimos la denuncia".

Agregó que el actuar de los delincuentes contra su padre fue bastante violento, y tomarán más medidas de seguridad, "por que es un sector antiguo y tranquilo, donde viven muchos adultos mayores. Esto le puede pasar a cualquiera y estamos preocupados como familia y como vecinos".

### OPINIONES

Twitter @DiarioConce  
contacto@diarioconcepcion.cl

A large advertisement for an equestrian event. At the top, a red ribbon banner reads 'EVENTO ECUESTRE'. Below it, the text 'COPA LA AMISTAD' is written in large, white, serif capital letters. To the right, there is a large, golden trophy cup with a horse silhouette on its side and the text 'CLUB ECUESTRE MARINA DEL SOL' below it. The background is a soft-focus green with leaves.

EMPRESAS  
**VALMAR**  
Desde 1969 Construyendo Ciudad

CASINOS  
MARINA DEL SOL

HOY Y MAÑANA | Entrada Liberada

**Cancha Ecuestre**  
Casino Marina del Sol

## Economía & Negocios

<b>INACER</b>	
Julio-septiembre	+1,0%
<b>IPC</b>	
Diciembre	0,1%
Anual	2,3%
<b>TPM</b>	
Desde 18/05/2017	2,50%

<b>UNIDAD DE FOMENTO</b>
<b>\$26.815,43</b>
<b>UTM ENERO</b>
<b>\$47.019,00</b>

<b>BOLSAS DE VALORES</b>			
Ipsa	5.856,27	+0,29%	
Igpa	29.402,17	+0,29%	
<b>MONEDAS EXTRANJERA</b>			
Dólar Observado	\$606,55	Euro \$743,95	
<b>COMMODITIES</b>			
Celulosa NBSK (US\$/Ton)	\$1.029	Cobre (US\$/libra) \$321,10	
H. de pescado (US\$/Ton)	\$1.600,00	Petróleo (US\$)	\$63,31

ESTADÍSTICA DE LA SUPERINTENDENCIA DEL MEDIO AMBIENTE DEJA TERCERA A LA ZONA A NIVEL NACIONAL

# El 10% de incumplimientos ambientales corresponde a empresas del Bío Bío

Javier Ochoa Provoste  
javier.ochoa@diarioconcepcion.cl

Desde el año 2013 a la fecha, la Superintendencia del Medio Ambiente ha elevado 61 expedientes sancionatorios a 56 empresas de la Región del Bío Bío, lo que equivale a un 10% del total de acciones que el organismo fiscalizador ha liderado en sus cinco años de funcionamiento.

Lo anterior, ubica a la Región del Bío Bío en el tercer lugar dentro de Chile, tras las regiones Metropolitana y de Valparaíso.

Ahora bien, la jefa regional de la SMA Bío Bío, Emelina Zamorano, explicó que han sido 9 los procedimientos que han terminado en sanción, con multas en dinero.

Éstas empresas son: Vidrios Lirquén, Enap Refinería Bío Bío, discoteca Palo Santo, central térmica Bocamina, taller hojalatería Mauricio Vega, Psicultura STH y plantel lechero Ancali.

En cuanto a las comunas con mayor cantidad de procedimientos, destaca primero Concepción (21% del total regional, seguido por Coronel y Los Ángeles.

“Hay que entender que no todos los procedimientos sancionatorios terminan con el pago de una multa, ya que la empresa puede presentar un plan de cumplimiento tras haber sido detectada alguna irregularidad que transgreda alguna norma o algún compromiso establecido en su Resolución de Calificación Ambiental”, explicó Emelina Zamorano.

En este sentido, en cinco años, en Bío Bío se han presentado 41 programas de cumplimiento, 35 de los cuales han sido aprobados, tres están en análisis y tres han sido rechazados.

Sobre las categorías, destaca primero equipamiento (20%), que se relaciona con todo lo que implique el funcionamiento de una ciudad. Lo sigue agroindustria (18%) e instalación fabril (11%). Más abajo en la tabla, figura saneamiento ambiental (10%), Energía (8%), Pesca y Acuicultura (10%) e Inmobiliario (10%).

Dentro de los casos emblemáticos, la jefa regional de la Superintendencia del Medio Ambiente destacó el caso de la central térmica Bocamina, que significó una multa cercana a los \$800 millones.

### Ruidos molestos

La encargada regional además explicó que las denuncias se han concentrado el año pasado en fuentes emisoras de ruido, las que en algunos casos han sobrepasado la norma.

En este sentido, durante el período 2017 la Oficina Regional recibió 188 denuncias, de las cuales un 65,4% corresponde a denuncias por ruido. “Comparando los años 2017

En Chile, el organismo fiscalizador ha elevado 625 procedimientos sancionatorios, de los cuales 61 corresponden a la octava región. En tanto, un 64% de las denuncias de 2017 fueron por ruidos molestos.



**COMPLEJO TÉRMICO A CARBÓN BOCAMINA 1 Y 2.**  
Debió pagar una multa cercana a los \$800 millones. Ha invertido US\$100 millones en mejoras ambientales.

### FRASE



**“Lo que más se ha denunciado en 2017 ha sido fuentes emisoras de ruido que sobrepasan la norma”.**

Emelina Zamorano, jefa regional de la Superintendencia del Medio Ambiente.

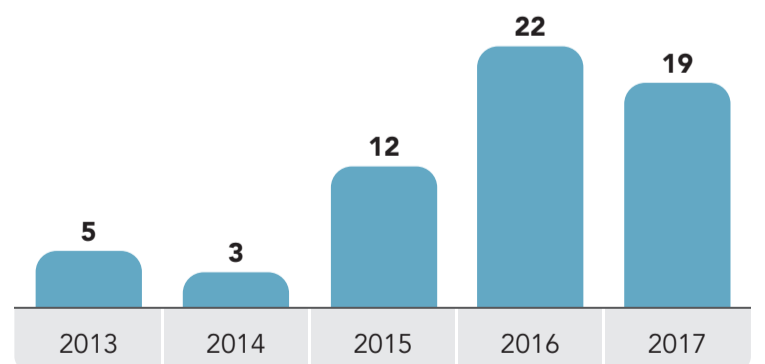
y 2016, se registró un incremento del 1,6% en el número de denuncias, lo que da cuenta de un comportamiento estable de los denunciados en el último bienio”, expresó Emelina Zamorano.

Ahora bien, del 65,4% de denuncias por ruido, equivalente a 123 denuncias durante el 2017, el 36% corresponde a denuncias contra locales de esparcimiento o entretenimiento tales como discotecas, pubs o restaurantes; y el 16,2% corresponde a denuncias por ruidos asociados a faenas o actividades del rubro de la construcción.

Efectivamente, desde el punto de vista de las denuncias recibidas a nivel regional durante el 2017, las 188 denuncias ingresadas en el Bío Bío corresponden al 12,5% del total de 1.499 denuncias ingresadas a la Superintendencia del Medio Ambiente a nivel nacional, lo que representa un incremento respecto del comportamiento promedio de las denuncias entre los años 2013 a 2017, donde la Región del Bío Bío representa un 9,9% del total de denuncias.

Cabe recordar que Concepción

### PROCEDIMIENTOS SANCIONATORIOS POR AÑO



FUENTE: SMA

SARAH MONTTI • DIARIO CONCEPCIÓN

fue elegida por la Superintendencia de Medio Ambiente para iniciar un plan piloto de fiscalización para medir ruidos molestos, a través de un sensor de monitoreo que permite captar y medir el nivel de presión sonora, generado por una o múltiples fuentes emisoras de ruido durante 24 horas. A su vez, transmite los datos registrados hacia una nube virtual, permitiendo al orga-

nismo monitorear el comportamiento de Unidades Fiscalizables denuncias. Se trata de una tecnología experimental, que ayuda como una medición referencial sobre lo que ocurre en las cercanías de una fuente emisora.

### OPINIONES

Twitter @DiarioConce  
contacto@diarioconcepcion.cl

## Economía & Negocios

RESPECTO DE PERIODO 2015-2016 DE ACUERDO AL BALANCE ENTREGADO POR ASOEX

# Puerto Coronel expande sus despachos de fruta en 31,8%

**Terminal transfirió 72 mil toneladas en la temporada 2016-2017, cerca de la mitad de los despachos desde los terminales de la Región del Bío Bío.**

**Equipo Economía y Negocio**  
contacto@diarioconcepcion.cl

Las 72.257 toneladas despachadas durante la temporada 2016-2017, ubicaron a Puerto Coronel como el principal terminal de exportación de fruta fresca en la zona centro-sur del país.

Lo anterior de acuerdo al balance entregado por la Asociación de Exportadores de Frutas (Asoex), en que Coronel se ubicó como el cuarto terminal con mayor volumen transferido a nivel país y consolidó su liderazgo en la zona, al expandir sus despachos de frutas en un 31,8% respecto a la temporada 2015-2016.

En los despachos de Coronel destacaron las manzanas con 55 mil toneladas y los arándanos con

casi 15 mil toneladas, mientras que desde el conjunto de puertos de la Región se transfirieron cerca de 150 mil toneladas.

Aunque todavía las exportaciones locales representan un porcentaje menor de los 2,6 millones de toneladas exportadas en el país, presentan una clara tendencia al alza. Así lo reconocen operadores portuarios y la autoridad sectorial, apuntando a una serie de factores como la expansión de cultivos frutícolas hacia las regiones del sur y la apertura de un sitio de inspección sanitaria en Cabrero.

En una visita a una zona de inspección bajo cadena de frío, que Puerto Coronel puso en marcha a fines de 2017, el subdirector na-



FOTO:GENTILEZA PUERTO DE CORONEL

**PUERTO CORONEL** se emplaza como el principal terminal de exportación de fruta fresca en la zona centro-sur del país, según el balance de Asoex.

cional del Servicio Agrícola y Ganadero (SAG), Oscar Camacho, confirmó que la "actividad agropecuaria ha ido diversificándose fundamentalmente desde la Región del Bío Bío al sur, con la incorporación de variedades frutícolas de berries". Añadió que se proyecta un desarrollo importante en la fruticultura en la zona a mediano-largo plazo, con la incorporación de nuevas variedades, en particular berries, flores y bulbos. "Hay un crecimiento importante, dentro de los próximos 5 ó 10 años vamos a tener una actividad frutícola importante en la Región", reconoció.

"Particularmente este puerto ha aprovechado dentro de su cartera de negocios el movimiento de berries de exportación", comentó Camacho luego de recorrer el área de inspección con capacidad para revisar carga cumpliendo las exigencias internacionales de trazabilidad e inocuidad en el manejo de los productos.

Según explicó Rodrigo Schilling, subgerente comercial de Puerto Coronel, este proyecto refleja la apuesta del terminal por crecer en este promisorio mercado. "Invertimos en esta área que nos permite atender las cargas de la manera que corresponde, con los estándares que hoy día se exigen y con la tranquilidad para el cliente, de que su carga se mantiene tal cual salió de su planta", aseguró.

### OPINIONES

Twitter @DiarioConce  
contacto@diarioconcepcion.cl

**ESTAMOS COMBATIENDO  
LOS INCENDIOS POR  
AIRE Y TIERRA**

Con el compromiso de 1.100 personas, entre brigadistas, tripulación, personal de apoyo, el Megahelicóptero Chinook y 19 aeronaves más.

**#ESTAMOSPOR**  
reforestar · prevenir · combatir

## Economía & Negocios



FOTO:RAPHAEL SIERRA P.

AFECTADOS LO CALIFICAN COMO UN TRIUNFO

# Financoop local: logran recurso de protección que busca detener "corralito" y eventual disolución

De acuerdo al abogado representante, Pablo Millán, "esto podría abrir caminos y otras ventanas para que no haya vulneración de derechos".

Felipe Placencia Soto  
felipe.placencia@diarioconcepcion.cl

Ha sido un periplo de meses. Los afectados por el caso Financoop en la Región del Bío Bío, especialmente en el Gran Concepción lograron un triunfo: un recurso de protección que busca finalmente detener una eventual disolución y a su vez romper con el criticado corralito que impide acceder a sus cuentas de ahorro total y no parcial, como el que se concedió hace unas semanas.

Detrás de este logro hay una esperanza en los cientos de personas (con familias detrás) que han levantado críticas hacia la propia Financoop y el Ministerio de Economía de cómo ha llevado el caso, ya que temen nunca más volver a ver sus dineros.

"Esto podría abrir otros caminos y otras ventanas. Hay que ver hasta donde se puede llegar. Ahora hay brazos abiertos para acciones y medidas a ejecutar para que no hayan vulneración de derechos, que es lo que reclamamos hoy", explicó el abogado penquista Pablo Millán, satisfecho con la resolución de la Corte de Apelaciones de Concepción.

### Idas y vueltas

Llegar a este punto no fue tarea fácil. Primero se solicitó la medida a los tribunales locales en el mes de octubre. Estos derivaron hacia Santiago.

Nuevamente fue devuelta y a su vez derivan en respuesta a la Corte Suprema de Santiago, quien finalmente dictaminó que se quedará en suelo regional. Todo tomó tres meses.

Es por eso que estas semanas se volvieron expectantes para los penquistas. La medida que se obtuvo

### 500 ahorrantes en el Bío Bío

Es la cantidad aproximada que estaría afectada con la retención de ahorros.

tiene, entre otras cosas, la petición de antecedentes claves.

A esto sólo habían accedido unos pocos, entre ellos la Comisión Investigadora de la Cámara de Diputados.

"La principal preocupación es la retención de los recursos de casi 50 mil personas, con más de 40 mil millones de pesos en depósitos, sin que se tenga claridad de qué pasará con la entidad, ni con los dineros de los ahorrantes. Las operaciones están detenidas por una medida prejudicial otorgada por los tribunales, a solicitud del Departamento de Cooperativas del Ministerio de Economía y del Consejo de Defensa del Estado", han señalado desde el Parlamento cuando se inició la instancia.

Es que el presidente del comité investigador, Jaime Belloio (UDI), opinó públicamente que la solicitud de disolución era la peor alternativa a elegir.

"Porque es cerca de un tercio de los recursos que estaban ahí, los otros tienen que captarse, tienen que devolverse a través de los pres-

tamos que se habían colocado. Disolverla era la peor solución para los ahorrantes. Ellos mismos son los que estuvieron empujando en capitalizar un poco la cooperativa de manera de poder recuperar sus propios fondos. Y en eso se ha avanzado un poco gracias a la acción fiscalizadora de la Cámara de Diputados", declaró el parlamentario.

Sin embargo, el abogado Pablo Millán está en estado de alerta, ya que se devela que el Ministerio de Economía estaría negociando una Reorganización Judicial, lo cual tampoco es la mejor opción para los clientes.

"Estamos viendo un ministerio muy preocupado de zanjar esto antes del 11 de marzo. Estas alturas es importante dejar que la justicia opere bien y tranquilamente. Los acuerdos que se susciten de manera política no sé si son el mejor remedio para la vulneración sistemática", opinó el jurista.

Y durante estos días también se habla de una arista política según la abogada Paula Bugueño, algo que también estima Pablo Millán.

"Desde abril que se sabía lo que pasaba y no hicieron nada", declaró públicamente Bugueño.

### OPINIONES

Twitter @DiarioConcepcion  
contacto@diarioconcepcion.cl

# 3

meses tomó a los afectados lograr acceder a esta importante medida para detener una eventual disolución de la financiera.



Universidad  
de Concepción

Formación Permanente



## DIPLOMADOS

- Actualización de Competencias Lingüísticas en Inglés
- Artes Visuales Contemporáneas
- Coaching y Expresión Escénica
- Desarrollo de Habilidades Directivas
- Desarrollo Local y Gestión Integral del Riesgo
- Estrategias Didácticas y Evaluativas para la Enseñanza del Inglés
- Formadores en Emprendimiento e Innovación
- Gestión de Calidad y Acreditación de Laboratorios Clínicos
- Gestión Local para el Desarrollo Sustentable
- Historia desde una mirada multidisciplinaria
- Inglés para Educadores de Párvulos y Profesores de Primer Ciclo Básico
- Intervención en Bullying y Mediación Escolar
- Mercados Eléctricos
- Políticas Públicas y Territorio

Aprovecha un 15% de descuento en el arancel del programa si te matriculas en enero 2018

INICIO DE CLASES: Abril 2018

Teléfonos: (41) 2661387 - 2661187 - 2661230

Email: formacionpermanente@udec.cl - contactofp@udec.cl

[www.formacionpermanente.udec.cl](http://www.formacionpermanente.udec.cl)



## Economía & Negocios

Equipo Economía & Negocios  
contacto@diarioconcepcion.cl

Desde este año se podrá contar con una nueva y única herramienta particularmente útil para la exportación de arándanos denominada Manejo Remoto de Contenedores (RCM, Remote Control Management, por sus siglas en inglés), que está integrada en el contenedor refrigerado y que permite monitorear la carga desde su origen hasta el destino final, entregando información respecto de las condiciones atmosféricas del contenedor, el estado del suministro de energía y su geolocalización en línea y tiempo real.

Así lo informó SeaLand -empresa naviera dedicada exclusivamente al transporte marítimo del mercado Intra-Américas.

“Estamos dando un paso importante en brindar un nuevo nivel de visibilidad en la cadena de suministro, entregando herramientas innovadoras y tecnológicamente superiores que permitan al exportador mantener la calidad de su producto, evitando situaciones inesperadas para sus clientes”, explica Ignacio Urzúa, Gerente Comercial de SeaLand.

RCM notifica de manera automática al dueño del contrato de la carga si existe un eventual desperfecto o desajuste en los niveles de gases o temperatura de los contenedores, dándole la oportunidad de poder corregirlos, tomar acciones preventivas, o notificar del estado de la fruta a quienes sean los recibidores de la misma.

HERRAMIENTA ES PARTICULARMENTE ÚTIL PARA LAS CARGAS DE ARÁNDANOS

# Innovación logra monitoreo de carga refrigerada en tiempo real

**Nueva tecnología hace posible retrasar periodo de maduración del Arándano hasta en 40 días.** Controla en línea temperatura y niveles de oxígeno interno.



MERCADO NORTEAMERICANO concentra un 80% del volumen total de exportaciones de arándanos del país.

Según estimaciones del Comité de Arándanos de Chile, EE.UU. tendrá una mayor demanda para esta temporada, ya que concentra un 80% del volumen total de exportación, destacando los envíos al Puerto de Long Beach en la Costa Oeste, y a Philadelphia en la Costa Este.

Estas herramientas de innovación servirán entre otras posibilidades para poder aumentar el periodo de conservación, ya que la carga de arándanos debe ser trasladada en contenedores refrigerados con tecnología de atmósfera controlada, que permite disminuir las cantidades de oxígeno y bajar su ritmo respiratorio, retrasando la maduración del producto hasta en 40 días. (EMC).

### OPINIONES

Twitter @DiarioConce  
contacto@diarioconcepcion.cl

### PubliReportaje



ICEC- UCSC REGIÓN DEL BÍO BÍO

## PROGRAMA DE INDAGACIÓN CIENTÍFICA PARA LA EDUCACIÓN DE LAS CIENCIAS



La Universidad Católica de la Santísima Concepción hace parte de una iniciativa formulada desde el Ministerio de Educación Nacional para el desarrollo de un programa de formación basado en el modelo de enseñanza de indagación científica ICEC, de carácter multidisciplinar en las áreas de Biología, Física y Química, y de los niveles de formación y desempeño en Educación Parvularia, Básica y Media, el cual se enfoca en el cumplimiento de las tres principales finalidades, relacionadas con la contribución al Desarrollo profesional docente en el área de las ciencias naturales, la Generación de comunidades de aprendizaje que de manera progresiva y susten-

table sean la base del desarrollo autónomo en sus propios contextos educativos, y el Generar un espacio de intercambio de experiencias académicas en torno a la enseñanza de las ciencias. En la región del Bío Bío se tiene previsto seguir avanzando en el mejoramiento de la calidad de la enseñanza de las ciencias en el aula, mediante el abordaje de las distintas unidades temáticas del curso, que van desde la reflexión teórica sobre la naturaleza de la ciencia, la enseñanza de la ciencia y el currículo nacional, hasta la implementación de experiencias de aula en indagación científica, el diseño de recursos de enseñanza, la evaluación, la investigación en aula y la conformación

de comunidades de aprendizaje en los distintos establecimientos del profesorado. La cohorte 3 del Programa ICEC la conforman 31 educadoras y profesores, de Educación de párvulos, básica y media, de escuelas y liceos de las comunas de Arauco, Mulchén, Hualqui, San Pedro de la Paz, Talcahuano y Chillán. En total, en la región del Bío Bío han hecho parte de nuestro Programa de formación ICEC 61 educadoras y profesores de ciencias, quienes de manera directa han trabajado este modelo de enseñanza con más de seis mil estudiantes de escuelas y liceos municipales. A nivel nacional se han formado en este Programa 830 docentes, de 391 escuelas o liceos, y en 102 comunas.



Así como Juan  
tú puedes ser el próximo Agrandado!



Ganador: Juan Pérez  
Sorteo N° 4295  
Rut: 4.594.XXX-X  
Coquimbo

JUEGA CON

AGRANDADO!

3 SORTEOS DE  
\$10 MILLONES

TODOS LOS DÍAS

Misuelito





# Sociales

## Certificación de diplomados *Facea UCSC*



**SCARLET PARRA** y Juan Carlos Parra

En compañía de sus seres queridos, los alumnos de diplomados de la Facultad de Ciencias Económicas y Administrativas de la Universidad Católica de la Santísima Concepción, celebraron su ceremonia de certificación en la Sala de Teatro del Centro de Extensión UCSC Sede San Andrés.



**DR. CRISTHIAN MELLADO** y Carolina Piderit.



**DR. JUAN GALLEGOS,** Lorena Barria y Patricio Alveal



**CAMILA LEAL** y Silvana Faúndez



**CRISTIAN GUZMÁN** y Verena Yáñez



**YANET CASTILLO** y Paula Rivas



**PAULA NEIRA** y Japther Olave



**LUISA OÑATE,** Eduardo Zambrano y Daniela Morales



**ANGÉLICA HERNÁNDEZ,** Carlos Muñoz y Silvana Cisternas

## Cultura & Espectáculos

Esteban Andaur  
contacto@diarioconcepcion.cl

*The Room* (2003) es considerada la más grande peor película de todos los tiempos. No creo que sea la peor de todas, siempre habrá una peor. Pero sin duda es la más grandiosa, porque es la más amada. Y es que es adorable en cada decisión equivocada de su ejecución: diálogos inconsecuentes, un <<homenaje>> a James Dean, situaciones absurdas, subtramas irresolutas, sets que parecen sets, múltiples errores técnicos, pelotas de fútbol americano, rosas rojas, y retratos de cucharas. Sin contar la misoginia del guion y las escenas de sexo incómodas de mirar (por supuesto que fueron incómodas de filmar). Es un claro intento de drama adulto y simbólico (no, no es una comedia surrealista); pero terminó siendo un fracaso tan espectacular, tan delectable en lo malo que es, que es irresistible.

El filme ya ostenta casi el mismo estatus de culto de *The Rocky Horror Picture Show* (1975) en el circuito de exhibiciones de medianoche, sobre todo en EE.UU. y Canadá. Tommy Wiseau, su director/actor/guionista, ha recorrido el mundo mostrando la película a quienquiera que desee verla (a menudo muchedumbres), y con los años ha recuperado mucho más de los 6 millones de dólares que invirtió

CRÍTICA DE CINE

# The Disaster Artist

Esta es una comedia divertidísima dirigida y protagonizada por James Franco, quien ganó un Globo de Oro por su excelente actuación.

en *The Room*, la mayoría invertidos, supongo, en publicidad, no en el rodaje.

Si no hubiese sido por la publicidad, a nadie le habría preocupado tanto la calidad de la cinta. Ahora bien, de dónde el hombre sacó el dinero continúa siendo un misterio, al igual que su nacionalidad y edad: tiene una apariencia y un acento extraños, europeo tal vez, y usa gafas de sol y esmoquin.

**La película dentro de la película**

Como personaje, el único capaz de asumir el desafío dramático era James Franco, y así lo demuestra en *The Disaster Artist* (2017), película que, además, dirigió y que ganó la Con-

cha de Oro en el pasado Festival de Cine de San Sebastián. Está basada en el libro homónimo del periodista Tom Bissell y el actor Greg Sestero, este último mejor amigo de Wiseau y su coprotagonista en *The Room*, y narra el inicio de su amistad y lo que sucedió durante la filmación de dicha cinta.

Franco ha alcanzado tal éxito en Hollywood, que le ha dado la autoridad y la libertad de expresarse de maneras diversas, por ejemplo, dirigiendo filmes independientes de premisas extrañas y rebuscadas (ve *Interior. Leather Bar*. [2013]). Su mente se esfuerza en ser muy caprichosa a la hora de crear. Por lo que es natural que haya dirigi-

do *The Disaster Artist*. Sólo él lo habría hecho, y sólo él lo habría hecho excelentemente.

La historia se remonta a 1998 en San Francisco, cuando Sestero, de 19 años conoce al estafalario Tommy Wiseau en un taller de actuación, quien se destaca en la clase por sus actuaciones exageradas e impertinentes, actitud que Sestero desea aprender para convertirse en un actor serio, y por lo que entabla una amistad con él.

Luego se mudan a Los Ángeles con el sueño de triunfar en producciones de los grandes estudios de Hollywood. Pero las cosas no salen como esperaban, y en su frustración, Wiseau escribe el guion de *The Room*, una película que él mismo dirigirá, protagonizará como el banquero Johnny, y financiará con sus propios medios; y, además, quiere que Sestero interprete a Mark, el mejor amigo de Johnny y con quien Lisa, la novia de Johnny, tiene un amorío. El resto ya es parte de la historia infame del cine.

El reparto de *Artist* incluye una lista suculenta de estrellas, varias interpretándose a sí mismas, enfoque necesario para dar veracidad al relato, entre las que contamos a Melanie Griffith, Sharon Stone, Bryan Cranston y el mismísimo director de *The Room*.

**Los Franco**

Imagina una conversación con Tommy Wiseau, hazle una pregunta y la respuesta tendrá metáforas improbables, cavilaciones sobre la ecología y el destino de la humanidad, y eso es lo normal que él te diría. Pues bien, la personificación de Franco es perfecta, ayudado por un certero trabajo de maquillaje y peluquería, siendo casi imposible diferenciarlos. Canaliza todos los gestos, la pose y vulnerabilidad de su personaje de la vida real, y rescata la humanidad en él que el público por tanto tiempo ha parecido ignorar, despertando en nosotros una inmensa empatía por un artista marginado por el sistema.

La hilaridad de *The Room* es preservada en *The Disaster Artist*. Franco entiende que Wiseau es gracioso porque cualquier persona lo es, por lo tanto, la risa no nace de una burla gratuita. Por otra parte, *Artist* también nos muestra que la personalidad avasalladora y dominadora de este último, produjo muchos conflictos durante un rodaje que todos, menos él, sabían que era me-



diocre, por decir lo menos.

Esto último es fundamental, puesto que lo que se interpreta es la percepción que Sestero, como autor del libro, tiene tanto de su amigo como de su proceso creativo. El resultado logra trascender la parodia y se vuelve una obra crítica del cine comercial y del sueño americano, y humana en la inusual y cariñosa amistad al centro de la historia.

El propio hermano de James, Dave Franco, interpreta a Sestero. Esto sí que dota al filme de una visceralidad insospechada; la hermandad de los Franco les provee de un lazo cercano y profundo, que hace verosímil y fluida su interpretación de la amistad de Wiseau y Sestero, tal como el vínculo es planteado en el guion de *The Disaster Artist*. James Franco también necesita rodearse de su familia sanguínea y cinematográfica para trabajar.

**¿La nueva Ed Wood?**

La única cinta comparable con *The Disaster Artist* es la obra maestra de Tim Burton, *Ed Wood* (1994). Ambas cubren la vida de un director popular por ser tan malo.

Sin embargo, mientras en *Ed Wood* el personaje del título era un realizador por su amor al séptimo arte y su sueño de proporcionarle al público la mejor entretención (según sus propios estándares), lo que mueve al director de *The Room* en *Artist* es su ego herido, y no logra del todo superar el sufrimiento adicional de que nadie más comprenda ni apoye su proyecto personal. En cierto sentido, Wiseau nunca pudo salir de su planeta y conquistar a su equipo, y me figuro que esto debe ser una carga bastante

pesada para él hasta hoy, considerando que su largometraje es tan rentable.

Si bien *Ed Wood* es superior en profundidad y estética, posee la misma exuberancia y melancolía que *Artist*: sus respectivos directores están extasiados por hacer una película, al igual que los directores dentro de sus películas, y te alientan a seguir tus sueños y hacerlos realidad sin importar las consecuencias, a ser siempre tú mismo sin importar la opinión del resto. Podrías triunfar.

**El arte del desastre**

Aunque *The Room* deba ser vista tan sólo para ser creída, su visionado no es perentorio para entender *The Disaster Artist*. Ahora bien, ¿debe haber un género donde la primera tenga cabida como cine serio? Hay películas malas que se hacen por contratos, para vender entradas, etc.; el tipo que abunda en listas de las peores del año. Sin embargo, aquellas como el <<clásico>> de 2003 se hacen por pura inspiración, y fracasan escena tras escena en transformar la cara del cine. O quizá sí la transforman.

Si el desastre es un género cinematográfico, *The Room* es su obra maestra de lo que va de siglo. Y si todavía no quieres verla, tienes que ver *The Disaster Artist*. Esta es <<buena>>.



OPINIONES

Twitter @DiarioConce  
contacto@diarioconcepcion.cl

**20 ENERO 23 HRS.**

**FIESTA 90's**

FRASE

**CON DJ MOTTA**

**SOCIAS GRATIS**  
hasta las 00hrs

**LOS AÑOS 90' NO SE HAN IDO DE NUESTRO CORAZÓN.**

**MC**  
MARINA CLUB  
DISCOTHEQUE  
marinadelsol.cl

**FIESTA PARTY BEACH**  
26 DE ENERO

**FIESTA SATURDAY NIGHT CON BEE GEES**  
27 DE ENERO

**NOCHE DE ESTRELLAS DOBLE DE ADAMO**  
31 DE ENERO

## Cultura & Espectáculos

MUESTRA "SELVA VIVA"

# Una fascinante aventura para disfrutar durante el verano en familia

Mauricio Maldonado Quilodrán  
mauricio.maldonado@diarioconcepcion.cl

Adentrarse en "Selva Viva" es entrar en una verdadera experiencia para todos los sentidos. Instalada a un costado del Mall del Centro -en el sector del boulevard- esta muestra nace en Santiago hace 4 años con la idea de ser una aventura cercana para niños y adultos.

"El concepto principal de 'Selva Viva' es libertad de los animales, o sea, poder esconderse, volar, acercarse o alejarse de la gente. Lo más importante es que son animales que está criados con la técnica de 'impronta', es decir, han sido criados desde pequeños con personas, por lo tanto tienen adaptada y adoptada la condición de que las personas no son peligrosas, al contrario, son protección, alimento, descanso", cuenta Alfredo Ugarte, reconocido entomólogo y creador de la muestra.

Completando que "se estresan más estando solos que estando con gente. Por ejemplo, los loros que son animales gregarios y que les gusta estar en bandada, cuando están solos caen en estrés. Logramos que la gente se relacione tan directamente con ellos que los terminan amando".

Es así como en este entretenido y fascinante montaje se pueden encontrar distintas especies de arañas, pájaros, reptiles y más recorriendo libremente por lo ancho y largo de los tres distintos ambientes. "La primera sección es más bien didáctica con in-

Por primera vez en Concepción, y gracias a Mall del Centro, este entretenido y educativo recorrido se perfila como una gran alternativa para conocer durante la época estival.



sectarios, arañas, interacción con ellas, es más incluiremos un muestrario con arañas de rincón para que las personas aprendan a identificarlas. Después viene una sección que nosotros bautizamos como 'la granja', donde hay gallinas, conejos, codornices, conejos, loros, hay de todo, incluso cabras, todos cercanos", detalló Ugarte.

### Llamativos reptiles

Pero sin duda, y lo que ha llamado más la atención de los asistentes, es el área de los reptiles, la cual posee una importante cantidad de animales exóticos.

"Tenemos una pitón de 4 metros de largo, iguanas, geckos, dragones barbudos, un scinco de lengua azul, entre muchos otros. También hay una sección con animales más delicados, los cuales se encuentran en sus respectivos terrarios y con mayor protección", señaló el entomólogo.

A lo que añadió que "aquí hay un concepto educativo muy importante y a la vez muy entretenido".

"Selva Viva" está abierta de lunes a domingo, de 11:00 a 21:00 horas. Las entradas tienen un valor de \$5.000, y para los clientes del Mall del Centro que presenten una boleta por un monto igual o superior a \$10.000 -incluyendo patio de comidas-, el valor es de \$3.000, pudiendo canjear hasta cinco entradas por boleta.

25

de febrero

Permanecerá montada "Selva Viva" en el boulevard del Mall del Centro. Cada una de las secciones cuentan con sus respectivos guías para facilitar la visita.



### OPINIONES

Twitter @DiarioConcepcion  
contacto@diarioconcepcion.cl



FOTOS: CAROLINA ECHAGÜE M

26 ENE 23 HRS.

# PARTY BEACH

THE BEST PARTY EVER CON DJ TELE Y TALIVAN

SOCIOS GRATIS HASTA LAS 00 HRS  
Válido con tarjeta mds  
Capacidad máxima 600 personas

MC MARINA CLUB DISCOTHEQUE  
marinadelSol.cl

## Deportes



### Etchegoyen se tituló campeón de la Copa Alemania Damas

Ayer se disputó la jornada final de la VII Copa Alemania Damas, que tuvo en el Colegio Etchegoyen a su flamante campeón 2018.

En una final chorera, el quinteto estudiantil se impuso por 67-43 a Municipal Talcahuano, logrando así la ansiada corona.

Tania Trapp, con 23 puntos y Viviana Rubio con 17, fueron las mejores manos de las monarcas, mientras que Dominique Garrido (10 puntos) y Amanda Fernández (9), destacaron en las perdedoras. El tercer puesto, en tanto, fue para CDA, que derrotó 64-50 a Hualpén.

FOTOS: ISIDORO VALENZUELA M.



Samuel Esparza Muñoz  
samuel.esparza@diarioconcepcion.cl

DEPORTIVO ALEMÁN PRESENTÓ A SU NUEVO TÉCNICO DE BÁSQUETBOL

# El histórico maestro y el traspaso de un balón que fue su vida

Luego de 36 años en la banca, Rodolfo Cáceres dejará su puesto al venezolano Iván García, quien asumirá una vez culminada la participación germana en la Copa Alemania.

Dicen que una de las cosas más difíciles en el deporte, es saber cuándo retirarse; y que, sólo los grandes lo hacen cuando están en la cima. Por eso, y aunque lo suyo pasa por el bajo perfil, lo hecho por el entrenador Rodolfo Cáceres Gaete en el Club Deportivo Alemán, roza la leyenda.

Quien en 1982 llegara a la institución como un joven profesor de Educación Física (Universidad de Concepción), sin más currículo que una disciplina de trabajo que marcaría su sello más distintivo, dice hoy adiós a la pasión que consumió sus días por 36 años: la banca del equipo de básquetbol germano.

Para la historia, y escrita a fuego, quedará toda una vida consagrada al rol que, más que entrenador, se convirtió con el tiempo en la de formador de personas. Generaciones enteras que hoy lo tienen como referente, al punto que a esta altura es padrino de una media decena de matrimonios de ex jugadores, así como de bautismos.

Ese hombre, verdadero símbolo del básquetbol regional, dice adiós. La Copa Alemania, que se está jugando por estos días, significará el adiós definitivo de alguien que ha sabido cosechar triunfos y hasta récords con sus equipos. Como haber disputado 1.860 partidos (con 1.293 victorias y un por-

centaje del 76,69%), que le significaron 160 campeonatos (66 a nivel local, 53 regionales, 35 nacionales y seis internacionales).

#### Siempre presente

“Cuando llegué a esta institución hace ya varias décadas atrás, jamás imaginé que permanecería toda una vida. Partimos con 10 jugadores y en estos momentos tenemos más de mil 200 deportistas con una institución que está en su mejor etapa. Será raro no seguir

como entrenador, es lo que he hecho toda mi vida, y seguramente me demoraré un par de meses en acostumbrarme. Pero creo que tomé una buena decisión, porque podré aportar desde afuera”, dice Cáceres, que seguirá como jefe de Deportes de Alemán.

“Siento que todavía tengo energías, pero quiero aportar en otras tareas siempre con el sello de Alemán, que son los valores. Estoy muy entusiasmado con lo que viene, porque significará poder entregar

## 160 Campeonatos

Conquistó Rodolfo Cáceres dirigiendo a Alemán, con un rendimiento del 76,69%. En 2007 se tituló en Libcentro.

### Ellos marcaron historia en el club

Rodolfo “Lopi” Cáceres, Pablo Yáñez, Rodrigo Salas, Paulo Hermosilla y Julio Becerra son algunos de los históricos de Alemán.

toda mi experiencia a otras ramas del club”, manifiesta Cáceres.

Un trabajo que espera poder reeditar su sucesor, el venezolano Iván García, quien asumirá tras un paso por Tinguiririca San Fernando a quien dirigió en la LNB. “Es un reto importante ocupar el lugar de alguien que marcó tanto en este club, que por lo demás, es un modelo de institución en el país”, sentenció.

#### OPINIONES

Twitter @DiarioConcepcion  
contacto@diarioconcepcion.cl

## Deportes

21

años

tiene el delantero José Caraballo, mientras que Gabriel Torres cumplió 29 y fue goleador en 3 torneos.

### Debut acerero será en la capital

Recordemos que Huachipato arrancará el torneo el domingo 4 de febrero en casa de Audax Italiano.

Paulo Inostroza  
paulo.inostroza@diarioconcepcion.cl

Huachipato hizo noticia tempranamente por los que se iban y los que tenían ofertas. Lampe y Valenzuela sonaron en muchos partes, pero parece que se quedan. Soteldo y Merlo tomaron sus maletas y partieron a la "U" y Sporting Cristal. Ahora venía la parte más difícil: rearmarse, como cada año. Y para no quedarse atrás ni perder potencia, el acero buscó jóvenes figuras internacionales repitiendo la apuesta que tan bien le salió con sus antecesores venezolanos. Llegaron Gabriel Torres y José Caraballo. El cuerpo técnico siderúrgico asegura que faltan un par de nombres.

El DT Nicolás Larcamón expresó que "la salida de un jugador como Omar (Merlo) siempre se percibe, no era ni más ni menos que el capitán. Pero aquí hay liderazgos positivos y jugadores que tendrán que tomar esa función. Tengo en mi cabeza medio definido quién será el próximo capitán, por lo visto en las prácticas, y muy probablemente sea Claudio (Sepúlveda)".

Sobre las incorporaciones, agregó que "la directiva siempre estuvo trabajando para resolver los reemplazantes de jugadores importantes que podían partir y de reforzar otros puestos. Entiendo que Caraballo ya está por llegar en estos días y nos queda por definir un par de incorporaciones. Uno debe ser defensor central, obviamente por la salida de Omar".

También hizo una aclaración, después del triunfo 2-0 sobre Ñublense en partido amistoso: "Bizama igual puede desempeñarse como central, por eso lo puse el otro día con Ñublense, pero es un jugador de mucha proyección donde lo mejor que puede dar es como lateral por la derecha. Es carta en la



FOTO:RAPHAEL SIERRA P

PRIMEROS REFUERZOS EXTRANJEROS DE HUACHIPATO

# Acero apuesta por si sale un Soteldo u otro Rómulo

Larcamón habló de Torres y Caraballo, las más recientes incorporaciones del club. También aseguró que llegará un reemplazante para Melo y no quiere soltar a Valenzuela.

emergencia, pero el central va a llegar y a Jose lo quiero por la banda".

#### Nombres fuertes

José Caraballo tiene 21 años, mide 1,65 metros y fue mundialista Sub 17 en Emiratos Árabes. Sobre él, Larcamón advirtió que "José es un jugador muy polifuncional, más allá de ser muy decisivo en el uno contra uno. Tiene una velocidad diferente, juega muy bien los duelos en la banda y puede hacer-

lo por derecha, izquierda o desde atrás, pero mi idea es que sea externo. Ocupa una función similar a Yeferson, pero no me gusta hablar de reemplazante".

Gabriel Torres, en tanto, es panameño y tiene una larga trayectoria. A sus 29 años, jugó en el fútbol de Colombia (América de Cali, Huila, La Equidad), Suiza (Lausanne) y Estados Unidos (Colorado Rapids). Además, fue dos veces goleador de la liga venezolana y una de la pana-

meña. Un cartel de lujo.

Larcamón indicó que "Gabriel venía empezando recién una pretemporada y quizás no está todavía en su mejor ritmo. Terminó de competir el 18 de diciembre, porque viene de otro calendario, viajó mucho y le cambió el horario. Se está adaptando pero sin duda será importante. Conozco sus características, es seleccionado de su país y goleador". Tiene 14 goles defendiendo a su país.

Pero también habló de Valenzuela, a quien muchos han señalado como posible pretensión de la Universidad de Chile. El estratega argentino manifestó que "ojalá se quedara César porque para mí es fundamental, uno de los jugadores más decisivos del equipo, el cerebro y el gestor de gran parte de nuestros ataques. Estoy esperanzado en que se quede, aunque sí sé todo lo que se comenta de la 'U'. Si se fuera nos generaría una nueva necesidad ahí al medio y la dirigencia lo sabe. Ya tenemos el tema del central, que nos salió ahora y una salida más significa buscar otra pieza adicional que nos complete".

#### OPINIONES

Twitter @DiarioConce  
contacto@diarioconcepcion.cl



FOTO:ARCHIVO / DIARIO CONCEPCIÓN

UDEC LOGRÓ 2 triunfos el último fin de semana y hoy podría pasar de fase.

## Campanil salta en busca de semifinales

Pese al cambio de técnico y salida de piezas importantes en el camino, el básquetbol de la UdeC se ha mantenido firme en el segundo puesto de la Conferencia Centro y esta tarde (18 horas) podría amarrar su clasificación a semifinales, visitando a Leones en el gimnasio de Quilpué. Este decisivo partido será transmitido por la señal premium del CDO.

Recordemos que el local -segundo equipo con mejor marca de la LNB- ya está clasificado para la siguiente etapa y solo registra 8 derrotas en estas 30 jornadas. La

### Dos que ya se clasificaron

Las Ánimas ya terminó líder de la Zona Sur con marca de 23-7, mientras Leones ganó el norte con registro de 22-8.

UdeC, en tanto, ahora dirigida por el venezolano Alfredo Madrid se metió de lleno en la pelea por avanzar tras los últimos triunfos sobre Puente Alto y Tinguiririca.

En ambos partidos destacó la figura de Alex Morillo, quien debutó consiguiendo 17 puntos y en su segundo juego subió a 24, además de 7 rebotes por partido. La nueva figura auricelo llegó en reemplazo de Musa Abdul Aleem, quien se fue como máximo anotador del quinto universitario.

Los equipos que podrían quitarle el boleto a la UdeC son Universidad Católica y Puente Alto. El primero recibía a Tinguiririca anoche y sólo le servía una victoria. Su otro rival directo será local esta tarde ante Español de Talca.

## Deportes

### OBITUARIO



Porque Dios nos regaló su maravillosa presencia en nuestras vidas, hoy comunicamos y lamentamos la partida de nuestro amado esposo, padre, suegro, abuelito (tata papi), Sr.

**RENE VITELVO DEVIA GONZALEZ**  
(Q.E.P.D)

Su funeral será hoy, después de una misa a las 11:00 horas en la Capilla Cristo Rey (San Carlos 435, Población Santa Leonor, Talcahuano), saliendo el cortejo al Cementerio General de Concepción. (Crematorio).

Familia : Devia Inostroza

Talcahuano, 20 de enero de 2018.

PARTIÓ EL TORNEO ECUESTRE COPA LA AMISTAD

# Con saltos elegantes adornan este verano

En la cancha del Casino Marina del Sol, se dio el vamos al evento que reúne a medio centenar de binomios desde Talca hasta Osorno y que se extenderá hasta este domingo.

## 3

### Días

Se extenderá el evento que cerrará este domingo, a partir de las 9:30 horas. La entrada a público es liberada.

**Samuel Esparza Muñoz**  
samuel.esparza@diarioconcepcion.cl

Con un alto nivel de presentaciones se dio comienzo ayer a la primera edición del Campeonato Ecuestre Copa La Amistad, en la cancha del Casino Marina del Sol.

El evento organizado por el club dueño de casa, reúne a medio centenar de binomios llegados desde Chillán hasta Osorno, en una instancia que de aquí en más espera tomarse el verano deportivo de la Región.

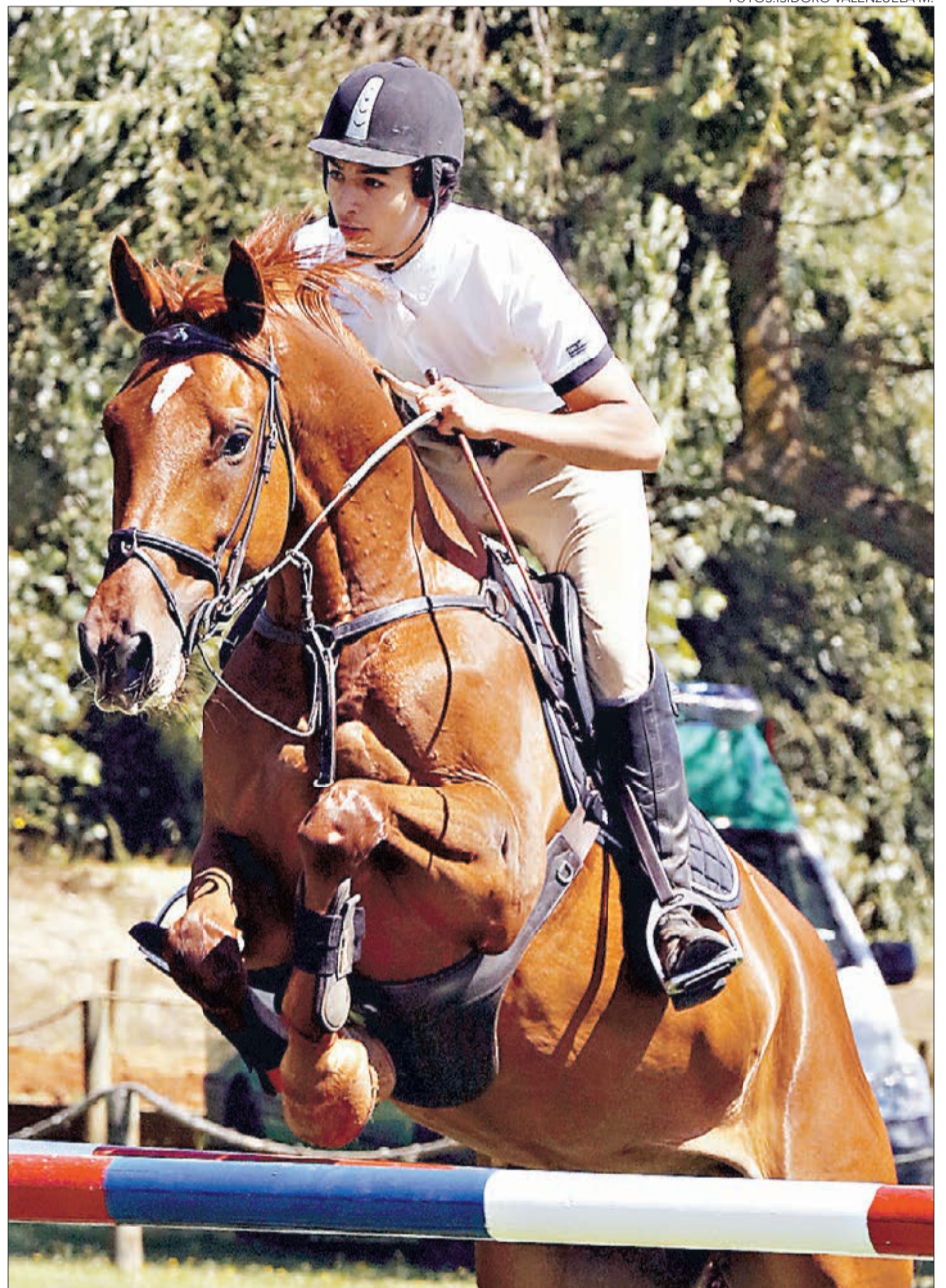
Es así como podrá verse en acción a los clubes San Cristóbal, de Hualpén; Las Nieves, de Chillán; Regimiento Húsares, y Club Osorno, entre otras instituciones, en tres días de competencia que tendrán su cierre este domingo 21 de enero

**Para todos los gustos.**

Andrés Sotomayor, presidente del Club Ecuestre Marina del Sol, entregó los principales detalles del campeonato, resaltando el carácter familiar de este.

“Los eventos oficiales se rigen por la federación, lo que aquí quisimos hacer es una evento más familiar, donde se pueda disfrutar más allá de un plano necesariamente competitivo, por eso se llama Copa La Amistad. Esta es la primera versión y queremos que, en lo posible, podamos seguir repitiéndolo y que se vuelva una tradición en el calendario con cada vez más clubes haciéndose parte”, apuntó.

“Tenemos un grupo de jinetes que son niños de 7 años arriba, y que han estado montando con el profesor Hugo González. Ellos también serán parte del evento que tendrá distintas pruebas, que parten de crucetas



FOTOS: ISIDORO VALENZUELA M.



(varas con sólo centímetros de altura), hasta varas de 1,20 o 1,40 metros dependiendo del desempeño”, añadió Sotomayor, quien aprovechó de hacer una invitación a quienes quieran ver de cerca este vistoso deporte.

“Queremos abrir las puertas a todas las personas que deseen pasar un fin de semana al aire libre y disfrutando de esta hermosa disciplina. La entrada es gratuita y hay locales de comida para que la gente pueda pasar una jornada entera con nosotros”, sentenció.

El torneo continúa hoy, a partir de las 9:30 horas con recorrido de crucetas y verticales.

**OPINIONES**

Twitter @DiarioConce  
contacto@diarioconcepcion.cl



**Cochrane 1102**  
**CONCEPCIÓN**  
www.diarioconcepcion.cl  
**Fono: 2232200**



B. Arana 1387, San Martín 1501, Concepción - Av. Colón 1210, Talcahuano.

Siempre estaremos con usted,  
gracias al especial servicio.

**223 48 25**

# Entretención & Servicios

Santoral: Sebastián / Fabián

EL TIEMPO

HOY  **14/22**

DOMINGO  12/22    LUNES  12/22    MARTES  11/22

LOS ÁNGELES  14/29

RANCAGUA  13/27

TALCA  14/28

SANTIAGO  12/28

CHILLÁN  14/29

ANGOL  15/29

TEMUCO  13/27

P. MONTT  14/21

### RADIACIÓN UV

RIESGO	TIME*	ÍNDICE
EXTREMO	10	11 o más
MUY ALTO	25	8 A 10
ALTO	30	6 A 7
MODERADO	45	3 A 5
BAJO	60 o más	0 A 2

\*Tiempo Máximo recomendado de exposición (minutos).



PRODUCE



COLABORA




AUSPICIAN









# Desfile de Carnaval

del diseñador *Alex Ler*

**MIÉRCOLES 24 DE ENERO DE 2018 | 21:00 HRS.**  
 PROMOCIONES, CONCURSOS Y MUCHAS SORPRESAS



### TELÉFONOS

- Ambulancias: 131
- Bomberos: 132
- Carabineros: 133
- Investigaciones: 134
- Fono Drogas: 135
- Inf. Carabineros: 139
- Fono Familia: 149
- Inf. Toxicológica: 2- 635 3800
- V. Intrafamiliar: 800 220040
- Delitos Sexuales: 565 74 25
- Defensa Civil: 697 16 70
- Fono VTR: 600 800 9000
- Fono Essbio: 600 33 11000
- Fono CGE: 600 -777 7777

### FARMACIAS DE TURNO

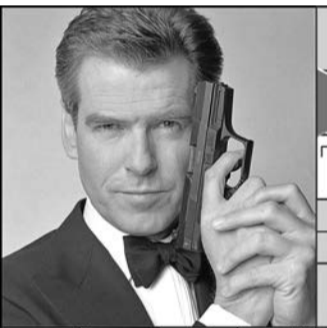
**CONCEPCIÓN**  
 Novasalud.com  
 • Ongolmo N°144

**SAN PEDRO**  
 Salcobrand  
 • Michimalonco 1300

**CHIGUAYANTE**  
 Cruz Verde  
 • M. Rodríguez 925

**TALCAHUANO/HUALPÉN**  
 Portus  
 • Las Lilas N° 16, Los Cóndores

### PUZZLE



		ASOMAR			HADO MORAL	NOTA D SAIONA	PERSISTIR		BLANDO BORO	
									OXIGENO COLGAJO DE FRUTAS	
		SEPULCRO REY GALO				NUEVAS VOCAL				
		PUNTO MORSE		GATO GRINGO MUSA				PARTIDO POLITICO CASTAÑO		
PROFESAR	PAUTAS TIRADA		SOCIO DE PORTALES CUERVO			INSULA AREA				
					ION NEGATIVO INEPTO					
						UNION ESPAÑOLA CARBONO		RESONANCIA	LETRA GRIEGA	
ADIARAN						AVES COLORIDAS JERGA				
LEVENDA INVOQUE				BERZA SIN EN CAOS			VIENTO ANDINO FIN FOTO			
					2 DE 5 CAPITAL COREANA					
NATURAL DE DAMASCO						ITRIO ANSIA				
CASQUETES						ESLBAON L. GRIEGA				
PRIMATES AZOE		AZUFRE NOTA MI		CIUDAD BULGARA SOL						

### SUDOKUS

#### FÁCIL

						3	5	1
1			3	4				7
2	7	3		1	8	6		4
		1			9	4	7	
9	4	6		3	2		1	8
		8			4	9	6	2
	1			9	5	8		6
6		5	4	7				9
3	9		8		1	7		5

#### DIFÍCIL

			3	7		2		
3	5							
2		7		1	4			
	8		1	5				3
				9			1	
			7			4		5
	3		5					7
	9	4			6		3	
			9			6		

# Todo Deporte

## TODOS LOS LUNES



*Para las enfermedades del corazón,*  
**NOSOTROS  
ESTAMOS**

*Si necesitas ayuda, contamos con:*

- *Servicio de urgencia 24/7.*
- *Centro Médico y Laboratorio con atención de lunes a sábado.*
- *Destacado equipo profesional y humano para apoyarte.*
- *Cirugías paquetizadas a valor conocido con todas las isapres.*

**Agenda tu hora hoy!**

Call Center  
☎ 41 273 4200

Síguenos en    
[clinicabiobio.cl](http://clinicabiobio.cl)

Av. Jorge Alessandri 3515, Talcahuano.



 **clínica  
biobío**