

Sebastián Edwards pide "graduados de liceos con número" en el nuevo gobierno

Convencido de que Piñera debe entender lo que significa el "gobierno de todos", debe nombrar un gabinete que represente a todo el país.

ENTREVISTA DOMINGO PÁGS. 4 A 6

“En Chile existen muy pocos liberales verdaderos. Muchos líderes de Evópoli son liberales light, tolerantes, con buena onda, pero no dispuestos a dar completa libertad a los demás”.

“Los Chicago boys tienen tres características: apoyaron el Golpe, son muy conservadores y pro mercado. Tengo una de esas cosas, no más”.



Diario Concepción

Domingo 14 de enero de 2018, Región del Bío Bío, N°3508, año X

CIRCULA CON LA TERCERA

DE UN TOTAL 320 MIL TRAMITADAS EL AÑO PASADO, MÁS DE 50 MIL LICENCIAS FUERON DENEGADAS

Compín triplicó el rechazo de licencias médicas en 2017

Antecedentes insuficientes e incumplimiento de reposo están entre las razones de las negativas.

Según explicó el presidente de la Compín Concepción, Diego Olivares, las principales causas de rechazo de licencias médicas son: reposo prolongado para la patología,

según guías clínicas, reposo prolongado sin antecedentes o insuficientes, patología crónica irrecuperable con y sin inicio de trámite de pensión e incumpli-

miento de reposo médico. El presidente regional del Colegio Médico, Germán Acuña, afirmó que como gremio les preocupa el alto número de licencias médicas

rechazadas porque "el reposo es una indicación médica que tiene que ver con la recuperación de los pacientes". A pesar de los reclamos, la Compín

hizo un positivo balance de su gestión y destacó que en materia de licencias médicas, pasó de 235.326 tramitadas en 2016 a 320.065 en 2017. **CIUDAD PÁG.10**



Autoridades en alerta por eventuales protestas en la visita del Papa

CIUDAD PÁG.11



FOTO: FACEBOOK VINOS DE PATIO

El astroturismo se instala entre las viñas del Valle del Itata

Guarilhue no sólo tiene las mejores tierras para producir premiados brebajes, también excelentes cielos para contemplar el universo. La Municipalidad de Coelemu y el Departamento de Astronomía de la UdeC sellaron una alianza para la actividad "Estrellas y Vinos", en que habrá degustaciones, gastronomía criolla, charlas y la posibilidad de disfrutar del espacio a través de potentes telescopios.

ECONOMÍA & NEGOCIOS PÁG.14

EDITORIAL: LA HISTORIA OFICIAL DE LA DELINCUENCIA EN CHILE



UNIVERSIDAD
SAN SEBASTIÁN
SEDE CONCEPCIÓN

CUPOS LIMITADOS

ADMISIÓN ESPECIAL 2018
para estudiantes de cursos superiores o primer año.

- ✓ Salud
- ✓ Economía
- ✓ Derecho
- ✓ Ciencias Sociales
- ✓ Ciencia
- ✓ Educación
- ✓ Ingeniería
- ✓ Psicología
- ✓ Arquitectura
- ✓ Medicina Veterinaria

CONSULTA POR CONVALIDACIONES Y BENEFICIOS

5 ACREDITADA
ANOS DE EXPERIENCIA
GESTIÓN INSTITUCIONAL
DOCENCIA DE PREGRADO
VINCULACIÓN CON EL MEDIO
DESDE SEPT. 2016
HASTA SEPT. 2021



www.uss.cl

600 771 3000

UNIVERSIDAD CON PROYECCIÓN EN INVESTIGACIÓN Y DOCTORADO

Opinión

Verba volant scripta manent



Marcelo Mena @marcelomena
"Cometimos un error al escuchar a los incumbentes que decían que las Ernc encarecerían nuestra matriz. No cometamos el mismo error de nuevo."



Mario Desbordes @desbordes
Hace una semana la congregación Marista reconoce que encubrió casos de abuso sexual (supieron y lo escondieron). Ahora el Vaticano confirma que el Papa no se reunirá con víctimas. Mala señal. Mucho marketing y pocos cambios de fondo."



"Autopista del Itata corresponde a una de las primeras; además hubo que partir de cero, ya que no existía el trazado".
Jorge Rivas, gerente de Globalvías, sobre el costo del peaje de Itata.

ENFOQUE

El Ministerio de Energía en materia de gestión de cambio climático, en alianza con otras reparticiones públicas y con respaldo internacional, los últimos cuatro años ha realizado un trabajo serio y riguroso para cumplir los compromisos adoptados en el contexto del Acuerdo de París.

De esta forma la Política Energética 2050 impulsada por la Presidenta Bachelet, con el respaldo de diferentes sectores, integra una visión de largo plazo e incorpora el cambio climático en el desarrollo energético. Esto se relaciona con la meta de que, a 2050, las energías renovables constituyan al menos el 70% de la matriz eléctrica local, y también con el fuerte énfasis que se está dando a la eficiencia energética.

Es así como desde el Ministerio de Energía hemos estado trabajando en forma decidida en tres programas relevantes, que a su vez se complementan y logran sinergia con políticas y esfuerzos relacionados con gestión de cambio climático que lideran otros organismos del Estado.

El primero es la mitigación de

Energía y Cambio Climático

JIMENA JARA QUILODRÁN
Subsecretaría de Energía



emisiones, estando *ad portas* del diseño final e implementación del Plan de Mitigación del Sector Energía, sometido a consulta pública elaborado con la colaboración de los Ministerios de Medio Ambiente, Minería, Transportes y Telecomunicaciones, y Vivienda y Urbanismo.

El plan contempla medidas y metas para cada subsector, además, una valoración económica de los costos asociados y de su contribución a la disminución de emisiones de gases de efecto invernadero.

El segundo programa tiene que ver con el Proyecto Precio al Carbono Chile, que se enmarca en la iniciativa internacional Partnership for Market Readiness (Alianza de Preparación para los Mercados de Carbono), y que cuenta con financiamiento del Banco Mundial.

El Ministerio de Energía es el punto focal, está a cargo de la ejecución técnica de este proyecto en colaboración con el Ministerio de Medio Ambiente y la Superintendencia de Medio Ambiente, responsables de la implementación de los impuestos verdes, y La

Agencia de Cooperación Chilena para el Desarrollo (AGCI).

El tercero en tanto, es la formulación del Plan de Adaptación para el Cambio Climático del Sector Energía, uno de los compromisos contenidos en el Plan de Acción Nacional de Cambio Climático (PANCC) y en la Política Energética 2050. Este plan considerará las importantes sinergias existentes entre este sector y otros que también tienen incidencia importante en la utilización y/o protección de recursos como el agua, el suelo y la biodiversidad.

El plan fue sometido a consulta pública para comentarios y observaciones, de modo de contar con un instrumento oficial para este primer trimestre de 2018.

Se trata, en conjunto, de diversas iniciativas en las que está Administración ha trabajado con esmero, contando con información robusta como base y con mirada de futuro. Una muestra de los distintos esfuerzos que está desplegando Chile para honrar, como debe, sus compromisos de gestión de cambio climático al alero del importante y vinculante Acuerdo del París.

CARTAS

Paz amenazada

Señor Director:

El viernes recién pasado, una parroquia y dos capillas se vieron afectadas por un cobarde ataque a la fe y a un templo sagrado. Los principales afectados por estos ataques somos los fieles y las comunidades, quienes vemos afectados nuestro lugar de oración y encuentro.

En el país y el mundo, los cristianos nos vemos afectados por la violencia. Estos hechos vulneran uno de los derechos intrínsecos de la persona: la libertad religiosa, principio promovido por la declaración universal de los derechos humanos que salvaguarda la libertad de conciencia, de pensamiento y religión. También establece que toda persona tiene la libertad de hacer manifiesto su religión o creencia "tanto en lo público como en privado, por la enseñanza, la práctica, el culto y la observancia".

En lo personal, atacaron a parte de mi fe ya que golpearon la capilla Emmanuel (ex sede parroquial) lugar donde yo hice mi primera comunión y mi confirmación. Exhorto a todos los católicos que no nos dejemos amedrentar por estos hechos y defendamos nuestra libertad religiosa promoviendo la paz. Espero que durante el paso del Papa en Chile se viva en profundidad el lema de esta visita: "Mi paz les doy".

Joaquín Eguiluz Ortega

Francisco es solo un hombre

Señor Director:

Antes que nada quisiera aclarar

General Estanislao del Canto Arteaga

Señor Director:

Don Estanislao del canto nació en Quillota el 23 de noviembre de 1840. Era hijo de Don José Alejo del Canto Alderete y de Mercedes Arteaga Moraga. Se casó con Doralisa Toske. En 1856 ingresó a la Escuela Militar, egresando en 1859 como Subteniente. Se incorporó al Séptimo de Línea y recibió su bautismo de fuego en Cerro Grande. Desde 1861 penetró en los bosques de la Araucanía, donde hizo su aprendizaje militar y donde transcurrieron los mejores años de su juventud.

Asistió al Sitio de Angol (1862) e intervino en los trabajos de reconstrucción. Participó en numerosos encuentros contra los indios y ganó sus grados en medio de las balas.

Durante más de un año fue Gobernador del recién creado Departamento de Cañete. Realizó una serie de labores de organización administrativa y de progreso local. De Cañete pasó como ayudante a la comandancia de Arauco.

Al iniciarse la Guerra de 1879 tenía el grado de Mayor, en 1880 ascendió a Teniente Coronel efectivo y el 30 de mayo de 1881 recibió los despachos de Coronel. Tan rápidos ascensos los conquistó por su valor a toda prueba y por el arrojo y serenidad que demostró en las batallas.

Se distinguió en los dos bombardeos de Antofagasta, en la toma de Pisagua, en la batalla de San Francisco, en el combate de Los Andes y en la batalla de Tacna; participó en casi todas las acciones de la primera campaña.

En la segunda campaña, que empezó el 8 de Junio de 1880 y terminó en diciembre de 1884, se halló en la expedición a Pisco, en los encuentros de Lurín, en Chorrillos y Miraflores, en la ocupación de Lima, en la toma de Guacho, en el desarme del pueblo de Magdalena y en la campaña al interior del Perú, donde libró numerosos combates con los montoneros, triunfó en to-



Alejandro Mihovilovich Gratz
Director de Biblioteca Municipal de Concepción
Investigador del Archivo Histórico de Concepción

que el ser crítico con la visita de Francisco, en cuanto a su agenda de entrevistas, el financiamiento del viaje, los temas a tratar, sus declaraciones, su debilidad para encausar decididamente los casos de pedofilia en la iglesia que él lidera y otros, no van dirigidas ni di-

recta e indirectamente a Dios, sino que al hombre, que fue elegido como Papa, por otros hombres para liderar a la Iglesia Católica y que lleva por nombre Jorge Mario Bergoglio, y que asumió el de Francisco para ejercer su liderazgo, ni más, ni menos.

Al igual que cualquier gobernante y considerando que los tiempos han cambiado, porque varias décadas atrás era impensado el criticar al Papa, Francisco ha tenido sus aciertos y desaciertos, entre los primeros, intentar hacerle cosquilla a la Curia

Las calles de mi ciudad

dos ellos y salvó las fuerzas que tenía a sus órdenes.

A su división pertenecía la compañía que pereció heroicamente en la Batalla de la Concepción, 9 y 10 de julio de 1882, y que hoy se encuentra representada por el batallón histórico que año a año nos rememora dicha acción y que pertenece al regimiento N°7 Chacabuco de Concepción.

La campaña al interior del Perú lo revistió con el ropaje de los héroes y destacó en todos sus detalles la figura colosal del aguerrido jefe. Terminada la Campaña del Pacífico volvió a Chile. En 1889 fue prefecto de la Policía de Santiago.

Como opositor al gobierno Balmacedista, debido a sus ideas políticas fue exiliado a Tacna en 1890 y al estallar la Guerra Civil de 1891 ayudó a organizar el ejército congresista.

Como Comandante del "Batallón Pozo al Monte" y luego del "Batallón Tal Tal N°4", fue derrotado en el combate de Zapiga, el 21 de enero de 1891. Participó en todas las batallas de la Revolución de 1891 a favor de las causas congresistas, Pizagua, Huara, Pozo al Monte, Con Con y Placilla. Victorioso por apoyar al congreso se le ascendió a General de División el 12 de noviembre de 1891.

Fue enviado en comisión militar a Europa en donde permaneció hasta 1896, siendo esto una forma de alejarlo del ambiente político, puesto que trató infructuosamente de postularse a la presidencia de la república.

El General de División Don Estanislao del Canto, falleció en Santiago el 23 de junio de 1823, a los 84 años de edad. Hoy una calle del Barrio de Villa Nonguén, hace honor a este insigne militar Chileno.

Romana, pero ha sido como pretender pellizcar un vidrio, el tratar de devolver a la Iglesia Católica a sus orígenes, en donde la pobreza reinaba, en el espíritu y en el bolsillo, la de Pedro, pero el tratamiento de los abusos sexuales, la pedofilia acometida por sus pares, el no sacudir la alfombra con todo ese vigor que mostró al comenzar su papado para denunciar y castigar a todos los que fallaron a su juramento de servir y no de servirse a la Iglesia y de los fieles más vulnerables, respectivamente, incluso propios miembros del clero nacional se han sumado para llamar su atención, Francisco es solo un hombre, con sus virtudes y defectos, que debería hoy también escuchar, escuchar y escuchar a sus otrora silentes ovejas, hoy un tanto agotadas y decepcionadas, al igual como lo hace con su Curia Romana...y después pensar, decidir y declarar... el no hacerlo, solo acrecentará la brecha entre pastores y ovejas, llevándolas irremediablemente a comunicarse directamente con Dios, evitando la intermediación del clero que hoy está bajo su liderazgo.

Luis Enrique Soler Milla

Fe de Errata

En el artículo publicado en la edición de ayer, página 6 bajo el título "Justicia decretó cierre de investigación por la muerte de Antonia Garrós", donde dice "Antonia discute con Larrain y él le propina cachetadas" debe decir "Antonia discute con Larrain y le propina cachetadas".

La Redacción

Las palabras vuelan, lo escrito permanece

EDITORIAL

La historia oficial de la delincuencia en Chile

Durante el último Consejo Nacional de Seguridad Pública, presidido por el Ministerio del Interior, el Gobierno dio a conocer un balance de sus cuatro años de gestión en el control de la delincuencia. Es evidente el notable contraste entre el optimista informe oficial sobre las cifras de la delincuencia en Chile y los datos que se desprenden del informe de Paz Ciudadana, una situación explicable, porque ambas entidades no están hablando de la misma cosa, en el primer caso, se ha optado por recoger las estadísticas de los delitos de mayor connotación social, en ese aspecto el subsecretario de Prevención del Delito indica, con relativa satisfacción, que los doce delitos que mayormente afectan a la población registraron una disminución de 11% en comparación con las cifras del mismo informe del 2014, en tanto que el informe de Paz Ciudadana ausculta la percepción del ciudadano común.

Los datos oficiales, mostrando la disminución del número de ese tipo de delitos, entre enero y octubre del año pasado, no corresponde al número real de casos policiales, sino a las denuncias hechas por estos delitos, siendo ese el dato que disminuyó 11% en comparación con 2014. Esta aclaración es relevante, porque el número de denuncias de delitos de alta connotación, así como el de detenciones en flagrancia de este mismo tipo de delitos, no reflejan necesariamente el número de veces que ellos ocurrieron efectivamente, sino la cantidad de veces que las víctimas decidieron a hacer la denuncia a la policía.

Es evidente que esa cifra resulta engañosa, ya que si hay menos denuncias, es porque las personas terminan por resignarse ante la inutilidad de efectuarlas. Para las estadísticas oficiales, la delincuencia aparece amorti-



Si la historia oficial fuera cercana a la realidad que vive la ciudadanía, resultaría perfectamente inexplicable que para el 48% de las personas, la delincuencia siga siendo uno de los tres problemas a los cuales el gobierno debiera poner especial atención y al mismo tiempo dedicar el mayor esfuerzo.

guada y en disminución, no es así lo que sucede si se cambia la modalidad de recoger los datos. En los informes anuales de Paz Ciudadana, la situación que se observa dista mucho de ser tranquilizadora.

Si fuera cercana a la realidad que vive la ciudadanía la versión de la historia oficial, resultaría perfectamente inexplicable que para el 48% de las personas, la delincuencia siga siendo uno de los tres problemas a los cuales el gobierno debiera poner especial atención y al mismo tiempo dedicar mayor esfuerzo.

La información que refleja el sentimiento ciudadano es el grado de temor, el miedo a ser víctima, cada persona, o cada familia. Cuando es esa la variable estudiada, se observa, en la última encuesta disponible, que el porcentaje de hogares con "alto temor" aumentó 2,2 puntos porcentuales, que es más alto en el nivel socio económico bajo, en mayores de 56 años y en mujeres.

Más objetivamente, el índice de victimización, es decir "la proporción de hogares que ha sido víctima en los últimos seis meses" de un intento de robo o el delito consumado, muestra alza a nivel nacional, esta es del orden del 40%, en la capital, siendo levemente menor en regiones. Los delitos subieron más en el nivel alto (de 41% a 47%) y medio (de 38% a 41%).

Son estas las cifras para movilizar iniciativas de control, las encuestas de victimización han sido validadas internacionalmente como un estándar para medir la evolución de la delincuencia, son menos tibias que las oficiales, teniendo en cuenta que la tasa estimada de denuncia de delitos es sólo el cincuenta por ciento. Describir el problema en base a los delitos denunciados es contar, interesadamente, solo la mitad de la verdad.

OPINIONES

Twitter @DiarioConce
contacto@diarioconcepcion.cl

PRECAUCIONES



EN EL TINTERO

En qué mitad está la clase media

Si hay algo ambiguo y mutante en Chile es la reiteradamente aludida clase media, algo así como un colectivo numeroso, con problemas de identidad en los extremos, que se ubica entre un grupo, que se supone está en franco retroceso, de pobres y por otro lado, otro menor, que se supone se lleva la parte del león, que tiene no solo la porción mayor del dinero en existencia, sino que además gran parte de las llaves de las mejores puertas.

Esa clase media, ni rica ni pobre, pero mucho más susceptible a ser pobre que a ser rica, dada su alta fragilidad ante a los problemas económicos y a su más bien débil capacidad de maniobra, es el objeto retórico de cualquier político que pretenda llegar a alguna parte. Una realidad que pudo haber sido interpretada acertadamente por el candidato triunfante en las últimas elecciones

La actual clase media es más numerosa, más instruida y aspiracional, más cierta de

su importancia en la maquinaria del Estado. Su propia concepción del funcionamiento de la administración pública le impele a participar, pero el peso relativo de sus intenciones puede ser ignorado o subvalorado por las políticas del gobierno en funciones, como del mismo modo sus necesidades de apoyo, desprotegida, al no reconocer su básica vulnerabilidad.

Sus altas expectativas se enfrentan, no pocas veces, con parte de las últimas reformas y ve en ellas resquicios que se traducen en desconfianza de las estructuras y actores políticos tradicionales. Es muy posible que la clase media desee cambios, pero con la opción de participar en su definición, ha dado muestras de su eficacia en emprendimientos cuando le ofrecen un adecuado soporte, la clase media, que prefiere que no den pescados, sino que ayuden a pescarlos.

PROCOPIO

Diario Concepción

Fundado el 20 de mayo de 2008 en la provincia de Concepción
Director: Mariano Campos Ramírez
Editor General: Francisco Bañados Placencia
Gerente General y Representante Legal: Claudio Suárez Eriz

Dirección: Cochrane 1102, Concepción
Teléfonos: (41) 2232200, (41) 2232236
Correo: contacto@diarioconcepcion.cl **web:** www.diarioconcepcion.cl
Twitter: DiarioConce **Oficina Comercial:** (41) 2232200

Oficina Comercial en Santiago: (2) 23350076
Suscripciones: 600 8372372 opción 2
Declaración de intereses en www.grupocopesa.cl/declaracion
 Copesa Impresores S.A., la que sólo actúa como tal.

Entrevista Domingo

“El PS chileno cayó en las peores prácticas de caudillismo y se quedó enredado en el siglo XX”.

“En Chile existen muy pocos liberales verdaderos. Muchos líderes de Evópoli son ‘liberales light’”

Lo más posible es que (la DC) termine muriendo de muerte natural, que sea como el Partido Radical”.

Luz María Astorga
contacto@diarioconcepcion.cl

Observador persistente, con casa en otro hemisferio, pero con un pie acá, concluye y opina. Obvio, en más de una ocasión falla.

-¿Cuál ha sido el error más grande, del que se arrepiente, por lo que se puso rojo?

-De lo que más me arrepiento es de la manera en que me he referido a algunas personas, con adjetivos duros. Haber descrito actuaciones en forma severa, sin esforzarme por ponerme en el lugar y circunstancia del otro. Pero no me arrepiento por ideas ni predicciones; creo que hay espacio para errores y, lo más importante, estoy convencido de que uno tiene pleno derecho a cambiar de opinión. Yo cambio a menudo.

Esa es su historia. De cambios. De alumno del Grange que a los 16 años fue en micro desde La Reina al centro para inscribirse en el Partido Socialista, después de haber sido tentado sin éxito por el MAPU, “que me pareció como kermesse del Villa María”. De admirador rotundo de Salvador Allende que se desencantó del PS. De militante socialista que en las concentraciones observaba entre el gentío al jeep Land Rover que conducía Ennio Vivaldi, “alto, de ojos azules”, en el que iba también su novia, “una niña preciosa”, Michelle Bachelet.

Fue el universitario que luego dejó el PS, pero no los afectos. En 2013, vino de California para votar en las presidenciales. Marcaría Bachelet. Pero manos misteriosas habían borrado su nombre de los registros del Servel. Se frustró, pero si pudiera –declaró después a CNN– volvería a votar por ella, aunque al Gobierno le puso un 3,9. Al filo de aprobar...

Hasta ahí, su identidad política más o menos se dibujaba.

En agosto de 2017, sin embargo, declaró: “Lo mejor para Chile es que Sebastián Piñera sea el próximo presidente”.

Por ese tiempo afirmó, también, que Lagos “fue un gran presidente” y que, al final, “independientemente de lo que decían las encuestas tempranas- hubiera sido un mucho mejor candidato que Guillier”.

Entretiene conversar con él, pero, a veces, también confunde Sebastián Edwards (64), ingeniero comercial UC, consultor, académico de la U. de California, la UCLA (una de las mejores universidades públicas del mundo, remarca), escritor de textos de economía, novelas y columnas.

Se fue de Chile hace 40 años, en autoexilio, empujado por la dictadura y por su enemistad con Miguel Kast y con José Piñera, que fueron implacables con él. Kast intentó que lo sacaran de la UC luego que rechazara trabajar para la dictadura, ingresar a su grupo religioso y recibir la beca Pinochet. De Piñera no entrega detalle ahora, solo comenta: “Recibí muchas recomendaciones de distintas personas en el sentido de que, como quería estudiar en el extranjero, mejor me fuera”. Ándate, ándate, apuraban. Voló a Chicago donde, ha contado, también lo alcanzaron sus enemigos, no de forma presente sino a través de intentos por bloquear sus estudios.

SEBASTIÁN EDWARDS Y INSTALACIÓN EXITOSA DEL GOBIERNO DE PIÑERA:

“El gabinete debe tener más graduados de liceos con número”

... Y menos del Villa María y el Verbo Divino, dice el economista, convencido de que Piñera debe entender lo que significa el “gobierno de todos”. Su gabinete, afirma, tiene que ser como el país e incluir gente de regiones, de distintas condiciones sociales e historias personales: “No debe rodearse de las mismas elites del primer mandato”.

FOTO: ARCHIVO / GRUPO COPESA



PS: “UNA LARGA Y HUMILLANTE AGONÍA”

Como un “acto de cobardía inédita, un acto suicida y vergonzante”, define la bajada de Ricardo Lagos a las presidenciales, tras el portazo de los socialistas. ¿El resultado? “Un partido que hace el ridículo, con cero credibilidad y muy poco futuro”.

- ¿Ve salida?

- Aquí hay algo muy simple: el PS chileno cayó en las peores prácticas de caudillismo y se quedó enre-

dado en el siglo XX. Con contadas excepciones – Carlos Montes, Máximo Pacheco, José M. Insulza- no captan para dónde va el mundo. La pregunta es si puede haber un recambio generacional donde, por ejemplo, personas que entiendan lo que significa la cuarta revolución tecnológica puedan hacerse cargo. Lo veo muy difícil. Creo que vendrá una agonía larga, penosa y humillante.

Edwards finalmente echó raíces en California, uno de los estados más ricos del país.

Hace años ya que se define como “socialmente progresista, políticamente anti-militar y fuertemente pro mercado”. En eso no ha habido cambio. Tampoco en marcar diferencia con los Chicago boys porque “ellos tienen tres características:

Continúa en pág. 6

Nuevo




CLÍNICA
Sanatorio Alemán

Centro Médico Torre 120 años

Creceamos con la experiencia de siempre

- ✓ Modernas instalaciones
- ✓ Centro de especialidades médicas
- ✓ Atención niños y adultos
- ✓ Más de 100 especialistas
- ✓ 34 box de consulta



Síguenos en:   

sanatorioaleman.cl

 41 279 6000
 Pedro de Valdivia 721

Entrevista Domingo

Viene de pág. 4

apoyaron el Golpe, son muy conservadores y pro mercado. Tengo una de esas cosas, no más”.

“El gabinete debe parecerse al país”

En Estados Unidos está clarita su identidad: el progresismo liberal. “Le di dinero a John Kerry, a Obama y a diversos candidatos del Partido Demócrata. Voté por Hillary (Clinton)”.

En Chile, no milita ni se identifica, aunque Evópoli le parece “interesante. Su desafío ahora es fusionarse con Ciudadanos, de Andrés Velasco. Sería genial: Kast y Velasco. El hecho que Ciudadanos no tenga parlamentarios es una cuestión secundaria, un punto mezquino sobre el que o se debe gastar demasiado tiempo”.

Antes, consideró “interesante” la candidatura de Joaquín Lavín – cuando compitió con Lagos (1999), aunque no votó por él, y, más tarde, la propuesta de Marco Enríquez-Ominami.

Desde 2014 propicia la reducción de la jornada laboral, tal como lo hizo la diputada Camila Vallejos (PC) el año pasado. Lo propuso al equipo de Bachelet, sin ninguna acogida. No hay país avanzado y moderno que trabaje 45 horas a la semana, sostiene. Pero, claro, su idea va de la mano con reducción de feriados y flexibilidad.

Edwards tiene muchas miradas e historias. Por algo escribe ficción y plasmó ya su biografía en “Conversación interrumpida” (su último de muchos libros). Imposible encasillarlo en la economía, la academia y las consultorías.

Imposible creer que por vivir en Estados Unidos se desconecta de Chile. Este bisnieto de Eliodoro Yáñez, el liberal que fundó La Nación, admite: “Sigo enganchado, obsesionado, me mantengo celosa y rigurosamente al día, sufriendo y riendo con la selección de fútbol y sus aventuras”.

- Tiempo atrás dijo que el primer mandato de Piñera fue timorato por su adicción a las encuestas y sus ganas de conseguir una reelección. Hoy le recomienda buscar un real acuerdo, sanar al país, unir. Pero la UDI está ahí, presentando muchos currículos para cada cargo. ¿Piñera posee el pragmatismo necesario para mantener independencia, negociar y sumar gente de distintas corrientes?

- Conozco a Sebastián hace unos 30 años. Es muy inteligente y creo que ha aprendido mucho en los últimos años. Pienso que entiende que su triunfo se debió a los gestos que hizo al centro y al hecho que persuadió a personas que nunca habían votado por la derecha. Esto significa, con alto grado de probabilidad, que su gobierno será pragmático y permitirá que convivan dentro de varias visiones valóricas e ideológicas.

- ¿Podrá mantener a raya las presiones UDI?

- Sí. Hay que hacerles entender que son sólo un partido, y uno que va a la baja.

- Un gobierno “de todos los chilenos”, como dice Piñera, no comulga con el conservadurismo. Se anticipan problemas con el aborto (el diputado Guillermo Ramírez ya dijo que trabajará para restringirlo a través de ley o reglamento) y con el matrimonio



FOTO: AGENCIA UNO

LA DC COMO UN CLUB RADICAL

Que la Democracia Cristiana chilena sea diferente a la de otros países no tiene novedad. “Tiene que ver con su génesis, con el hecho que nació como brazo social y sufriente del Partido Conservador, y con que haya sido el instrumento a través del cual se impulsaron las políticas de la Alianza para el Progreso del presidente Kennedy”.

- Pero hoy, enredada en su cada vez más profunda crisis, ¿qué opciones tiene? Algunos, como Óscar Godoy, piensan que sus problemas empejaron cuando se fue hacia la izquierda.

- Lo que pueda pasar con la DC a futuro es un acertijo, cuya respuesta nadie tiene. Lo más posible es que termine muriendo de muerte natural, que sea como el Partido Radical, una especie de club donde se reúnen unos viejitos a jugar dominó y unas viejitas a tejer crochet.

homosexual... ¿Cuál sería el mejor aliado del presidente para batallas de este tipo?

- Cecilia Pérez y Andrés Chadwick. Me imagino que Gonzalo Blumel. Integristas y excesivamente religiosos deben quedar fuera.

- ¿Qué es lo primero que debe hacer Piñera para mantener su aprobación?

- Entender que lo del gobierno de todos significa primeramente que el gabinete tiene que parecerse al país. Es de esencia que incluya a gente de provincias, de distintas condiciones sociales, con diferentes historias personales y familiares. Debe esforzarse por no rodearse de las mismas élites de su primer mandato. Para ponerlo en forma brutal: tiene que haber más graduados de liceos con número y menos del Verbo Divino y el Villa María.

- ¿Qué proyecciones hace para

la economía? Ahí estaría el gran cambio. Fue la gran promesa. Más inversión privada y crecimiento, 600 mil empleos. Pero no habrá milagros. Hay que aterrizar expectativas. Los que más esperan, que son los que menos tienen, verán más de lo mismo por largo rato. ¿El escenario de aquí a un año?

- Los chilenos tienen grandes aspiraciones, pero no creo que sean tan impacientes como a veces se les pinta. Entienden que es difícil y complejo solucionar los problemas. No quieren salidas mágicas instantáneas, sino indicios claros que se están haciendo cosas positivas, realistas, que pueden llegar a dar fruto, más temprano que tarde.

- ¿El éxito del gobierno se vinculará básicamente a los avances en derechos sociales universales garantizados?

- Chile es signatario del tratado de Naciones Unidas que creó los derechos sociales. Siempre han estado en la Constitución. La pregunta es cómo hacerlos cumplir. Es un tema que han enfrentado otros países. No hay que inventar la rueda.

¿Liberal genuino o liberal light?

- Previo a la segunda vuelta, analistas recalcaban que fuera quien fuera el ganador, no veríamos cambios radicales. “El centro llegó para quedarse”, posteó Mario Waissbluth. ¿Cómo debe ser ese “centro” para mantenerse en el poder?

- Vamos por partes. Antes de las elecciones, la visión dominante era que sí haría una gran diferencia quien ganara. Solo unas pocas voces surgieron al acercarnos a la segunda vuelta afirmando que, al final, se mantendría la cordura, que no habría salto al vacío. Al día siguiente de la elección dije que había tan sólo una lectura posible de los resultados: que el centro había ganado. Muchos me criticaron diciendo que el centro no existía. Pero esa es una lectura mecánica de la realidad. El centro que le dio el triunfo a Piñera son personas como las que describe Carlos Peña en su último libro: gente que ha subido a la clase media con el crecimiento económico y que quiere seguir prosperando.

- Por otra parte, en estos días vemos reportajes dirigidos a la derecha y a los diferentes tipos de derecha. Mientras la centroizquierda y la DC buscan su domicilio político. ¿Cuál es el mapa de partidos?

- La paradoja es que estamos volviendo al esquema histórico de los tres tercios: uno de derecha, uno de centro y otro de izquierda. Pero lo novedoso es que dentro de cada uno de estos bloques existe mayor diversidad y nuevos enfoques. La derecha con amplio espectro, desde grupos semi liberales a los más duros; el centro es socialdemócrata pero más laico que en el pasado, cuando estaba dominado por la DC. Y la nueva izquierda del Frente Amplio busca un nuevo estilo, basado en el asambleísmo y en el involucramiento directo, a veces vociferante, de las bases. Algo un poquito adolescente, pero que no deja de tener interés. El que me parece más interesante –no significa que le encuentre razón– es el alcalde Sharp.

- Habla de semi liberales... ¿No hay liberales genuinos en la derecha?

- En Chile existen muy pocos liberales verdaderos. Muchos líderes de Evópoli son “liberales light”, tolerantes, con buena onda, pero no dispuestos a dar completa libertad a los demás. La manera más fácil de ilustrar es el aborto. Los liberales genuinos son partidarios en su mayoría del aborto libre, hasta cierto tiempo de gestación (16 semanas). Los que se oponen aducen razones morales atendibles, pero lo cierto es que en el resto del mundo este debate tiene muchas décadas y los liberales tomaron una posición clara: permitir la libertad.

OPINIONES

Twitter @DiarioConce
contacto@diarioconcepcion.cl

Política



FOTO: RAPHAEL SIERRA P.

Ángel Rogel Álvarez
angel.rogel@diarioconcepcion.cl

Reflexión. Esa fue la palabra que más se repitió, tanto en el Consejo de Base del PPD, realizado en la gobernación provincial (foto principal), como en la Junta Regional Ampliada de la DC, llevada a cabo en Casa Betania. Sí, porque ambos partidos, tras las derrota electoral de diciembre deben definir hacia qué dirección encaminar sus pasos y todo hace pensar que ese transitar será bastante largo.

De hecho, en la DC, comentó su presidente regional, Nicolás Hauri, no hay tiempo para abordar acuerdos coyunturales y en lo inmediato la colectividad se abocará a preparar su Sexto Congreso Ideológico. Recalcó, eso sí, que no está en duda la calidad opositora del partido los próximos cuatro años.

“Hoy no es el tiempo de hablar de alianzas, sino de enfocarnos al relato interno, de dar respuesta a lo que la DC tiene que ofrecer al Chile del siglo XXI. Lo que está claro es que no debemos abdicar temas que siempre fueron nuestros, que por dejarlos abandonados se los entregamos a la derecha”, comentó.

Por su parte, el presidente regional del PPD, Bernardo Daroch, comentó que existe la convicción de que la izquierdización no es el mejor camino para la colectividad.

“Constatamos un cambio en la ciudadanía que no pudimos percibir a tiempo. Respecto al domicilio político, creemos que la izquierdización propuesta nos jugó en contra (...). La opinión generalizada del

No hubo autocríticas

Consejo Directivo de la UDI concluyó sin autocríticas de presidencia de Jacqueline van Rysselberghe.

trabajo realizado apunta a la centro izquierda”, comentó.

Consejo gremialista

En tanto, sin mayor autocrítica por los resultados que el partido obtuvo en las elecciones parlamentarias, como esperaba la disidencia, concluyó el Consejo Directivo Ampliado de la UDI, que se desarrolló desde el viernes en el Hotel Termas de Cauquenes, en Machalí, Región de O'Higgins.

Y es que tras los comicios de noviembre, el gremialismo perdió supremacía parlamentaria en Chile Vamos y fue superada por RN, que se convirtió en el partido con más representantes en la Cámara.

La cita finalizó con la redacción de un voto político que incluyó, entre sus puntos, la creación de una comisión electoral permanente. En el último día, además, no estuvieron presentes algunos emblemáticos rostros de la disidencia a la mesa de Jacqueline van Rysselberghe, como el diputado Jaime Belollo.

OPINIONES

Twitter @DiarioConce
contacto@diarioconcepcion.cl

PARTIDOS TUVIERON INSTANCIAS DE PARTICIPACIÓN EN CONCEPCIÓN

PPD y DC inician largo camino de reflexión

En la región de O'Higgins, en tanto, concluyó el Consejo Directivo Ampliado de la UDI sin mayores sorpresas.

SAN PEDRO DE LA PAZ EL ROSARIO DS19

POCURO



MODELO LANALHUE

HAZ REALIDAD EL SUEÑO DE TU CASA PROPIA

Dividendo mensual Desde \$260.000** aprox.

Pie de 5.2%

3 Dormitorios / 3 baños + home office

- Sup. Edificada 86,46 m² aprox. / Sup. Habitable 94,72 m² aprox.
- Cocina amoblada y equipada
- Reja de antejardín
- Ventanas de PVC
- Revestimiento térmico en 1er piso
- Sistema de Ventilación Convectiva

MODELO LANALHUE
DESDE UF 2.100***

PRIMER PISO



SEGUNDO PISO



pocuro.cl

Ventas / Piloto: Ruta Concepción, Coronel 7895, km 13, San Pedro de La Paz - Fono: 41 239 1010
Horario de atención: Lunes a domingo y festivos de 11:00 a 19:30 hrs.

*Adjudicación del beneficio del subsidio dependerá del cumplimiento de las exigencias del DS19. **Dividendo referencial de UF 9,66 calculado según valor de la vivienda UF 2.100; Pie: contado UF 35 más ahorro UF 80; subsidio base UF 125,00; bono de Integración UF 100; bono Captación UF 100 (subsidio y bonos sujetos a requisito del DS19); crédito UF 1.760 a 25 años plazo, incluye seguros, Valor UF al 9 de enero 2018 \$ 26.805,92. ***Precio desde corresponde a modelo Lanalhue Lote G-11. Las imágenes, caracterizaciones, decoraciones y textos contenidos en este aviso, fueron elaborados con fines ilustrativos y todas las dimensiones son aproximadas, no constituyendo necesariamente una representación exacta de la realidad. Su único objetivo es mostrar las características generales. Superficie Habitable: Medida hasta el plomo exterior de los muros que conforman la unidad y, para el caso de los muros compartidos, medida hasta el eje de este muro. Superficie Edificada: Calculada de acuerdo a la Ley General de Urbanismo y Construcciones y su Ordenanza. Para los efectos del art 1.2.13 inc 2 de la O.G.U.C. Publicidad válida 14 de enero 2018.

Política

SE ACELERA DISCUSIÓN INTERNA EN LA ANTESALA DEL RECAMBIO EN EL CONGRESO Y LA MONEDA

La división de Nueva Democracia que tensiona al Frente Amplio

Javier Cisterna Figueroa
javier.cisterna@diarioconcepcion.cl

El cálculo tras el 19 de noviembre no fue alegre para todos al interior del Frente Amplio.

Los 21 parlamentarios que alcanzó el joven conglomerado en el test legislativo terminaron por ordenar un esquema de fuerzas que, como bien es sabido, lidera Revolución Democrática (RD) seguida del Movimiento Autonomista.

Más atrás quedaron luego de los comicios el Partido Humanista, Poder, Izquierda Libertaria, Izquierda Autónoma, los Liberales y Ecologistas, quienes también celebraron una inédita irrupción en la Cámara Baja.

En la antípoda del éxtasis electoral figuró Nueva Democracia (ND), cuadro que comparte domicilio político con la Unión Nacional Estudiantil (UNE) y adquirió notoriedad el año pasado tras respaldar la precandidatura de Alberto Mayol.

Ni Cristián Cuevas, histórico líder sindical, ni Carla Amtmann, activista, lograron imponerse en la carrera por las diputaciones de Concepción y Valdivia, frustrando las mayores esperanzas de un colectivo que desde sus inicios apostó por situarse en la izquierda de la coalición.

Tal como se preveía, la derrota en las urnas caló hondo y no solo por el declive en el conteo de votos, aspecto en el cual militantes de ND reconocen deficiencias en la negociación de listas y destinación de recursos para la disputa en distritos clave. La principal aprensión interna es ser relegados a los márgenes del Frente Amplio, lejos de la toma de decisiones y con nula capacidad de incidencia.

En esa línea, la propia viabilidad de la tienda quedó en entredicho, al punto de que en las últimas semanas tomó fuerza entre sus adherentes la idea de "superar" Nueva Democracia. ¿Cómo? Optando por la inscripción en Revolución Democrática de buena parte de sus bases o buscando la creación de un referente distinto, interpelando directamente a otros movimientos.

Todas las opciones serán discutidas este fin de semana en un Congreso Nacional en Santiago.

De Nueva Democracia a RD

Una de las tesis que se empujan al interior de ND, y que postulan aquellos que apuestan por la migración a Revolución Democrática, sostiene que la consolidación del Frente Amplio pasa por aceptar que el ciclo del colectivo se extinguió, según se señala en un documento de síntesis.

Luego de ello, recalcan, resta la mudanza al partido que lidera Giorgio Jackson, en su condición máxima orgánica frenteamplista. Misma característica que despierta escozor entre quienes creen en el contrapeso desde la izquierda.

"Entendemos que hoy Revolución Democrática es el espacio de conducción del Frente Amplio (...).

Migrar a Revolución Democrática o converger con el autonomismo son las opciones que barajan militantes de ND y otras colectividades de la coalición.



SE ESPERA una reducción en el número de fuerzas del FA producto de las próximas fusiones.

FOTO: AGENCIA UNO

FRASE



"Las puertas de Revolución Democrática están abiertas para sumar experiencias desde las dirigencias sociales".

Giorgio Jackson, diputado de RD, a propósito de la llegada de militantes de ND-UNE.

de quienes dentro de ND se inclinan por generar acercamientos con sectores como el Movimiento Autonomista, que califican más a la izquierda del Frente Amplio y menos "socialdemócratas". A ese respecto, Sebastián Farfán, militante de la Región de Valparaíso, indicó que "es necesario pensar en una convergencia que permita simplificar el espacio del Frente, dar una disputa ideológica dentro del mismo y asegurar su ritmo anti-neoliberal".

En el Bío Bío, Cristián Cuevas, vocero nacional de Nueva Democracia, es de los que confía en mantener el proyecto del colectivo. En ese sentido cuestionó "la inmediatez y el oportunismo que a veces aflora. Esto no es solo una sumatoria con la calculadora electoral, es un proyecto a largo plazo".

RD y el autonomismo observan

Con atención miran Revolución Democrática y los autonomistas, los dos convocados por las tesis de Nueva Democracia, lo que sucede en dicha colectividad y otras dentro del Frente Amplio.

Pamela Fierro, directiva nacional de RD, comentó que en el partido reciben "a todos los militantes de buena forma. Si hay quienes desean migrar, las puertas de esta casa están abiertas".

Constanza Schönhaut en tanto, secretaria general del autonomismo, sentenció que "la confluencia siempre va a ser parte de los procesos y el Frente Amplio se encuentra en un gran debate".

¿Qué sucede con las demás fuerzas? Todas en reflexión, mientras que la fusión entre el Partido Poder, los libertarios e Izquierda Autónoma sería un hecho.

Asamblea autonomista

Este domingo el Movimiento Autonomista también tendrá una cita donde se analizará la coyuntura del Frente.

Nueva Democracia, en función de los magros resultados, no tiene una proyección política real dentro del Frente Amplio. Mi visión es que Nueva Democracia murió el 19 de noviembre", estimó Mario Tapia, vocero Confech del Bío Bío y presidente de la Feutfsm, quien ya confirmó su migración.

En la Unión Nacional Estudiantil (UNE) comparten el diagnóstico, y de hecho aguardan por una inscripción masiva en Revolución Democrática tras el domingo.

A partir de los cálculos que adherentes han entregado, se adelanta un traslado prácticamente total desde, por ejemplo, la militancia en la Región Metropolitana. En el

Bío Bío la situación tiene matices, principalmente producto del liderazgo de Cristián Cuevas en la zona.

Ivalú Millar, integrante de la mesa nacional de la UNE, recalcó que la marcha a Revolución Democrática busca "aprender de ellos y a su vez entregarle nuestro conocimiento".

"La gente cree que nosotros estamos quebrando la organización, pero nuestra idea es generar debate", recalcó la dirigente, agregando que esperan levantar un diálogo fraterno, pero en base a determinaciones inamovibles.

¿Converger a la izquierda?

En la antípoda de la llegada a Revolución Democrática está la idea

OPINIONES

Twitter @DiarioConcepcion contacto@diarioconcepcion.cl



PRIMER LLAMADO PARA MATRICULARSE EN LA UCSC

19 al 21 ENERO
9.00 a 17.00 hrs.

Concepción
Gimnasio Campus San Andrés
Alonso de Ribera 2850
altura Paicaví 3000

Chillán
Sede Instituto
Tecnológico
Arauco 449

Los Ángeles
Sede Instituto
Tecnológico
Caupolicán 276

Cañete
Sede Instituto
Tecnológico
Av. Eduardo Frei 787

FACULTAD DE CIENCIAS

- Biología Marina
- Química Ambiental

**FACULTAD DE CIENCIAS
ECONÓMICAS Y ADMINISTRATIVAS**

- Contador Auditor
- Ingeniería Comercial
- Ingeniería en Información y Control de Gestión / **NUEVA CARRERA**

**FACULTAD DE COMUNICACIÓN,
HISTORIA Y CIENCIAS SOCIALES**

- Dirección Audiovisual y Multimedia
- Licenciatura en Historia
- Periodismo
- Trabajo Social

FACULTAD DE DERECHO

- Derecho

FACULTAD DE EDUCACIÓN

- Educación de Párvulos
- Pedagogía en Educación Media en Biología y Ciencias Naturales
- Pedagogía en Educación Básica
- Pedagogía en Educación Diferencial
- Pedagogía en Educación Física
- Pedagogía en Educación Media en Inglés
- Pedagogía en Educación Media en Lenguaje y Comunicación
- Pedagogía en Educación Media en Matemática

FACULTAD DE INGENIERÍA

- Ingeniería Civil
- Ingeniería Civil Eléctrica
- Ingeniería Civil Geológica
- Ingeniería Civil Industrial
- Ingeniería Civil Informática

FACULTAD DE MEDICINA

- Enfermería
- Kinesiología
- Medicina
- Nutrición y Dietética
- Tecnología Médica

INSTITUTO DE TEOLOGÍA

- Licenciatura en Ciencias Religiosas y Estudios Eclesiásticos
- Licenciatura en Filosofía

**INSTITUTO TECNOLÓGICO
SEDES: TALCAHUANO, CHILLÁN,
LOS ÁNGELES, CAÑETE**

- Ingeniería de Ejecución Industrial mención Mantenimiento y Logística
- Carreras Técnicas Universitarias
- Programas de Continuidad de Estudios

**DOCUMENTOS
IMPRESINDIBLES
PARA LA MATRÍCULA
EN LA UCSC**

- 1 Cédula de Identidad.
 - 2 Fotocopia de Cédula de Identidad por ambos lados.
 - 3 Licencia de Enseñanza Media (fotocopia legalizada).
 - 4 Tarjeta de Identificación y Matrícula.
- * Los estudiantes que ingresan a las carreras de Medicina, Nutrición y Dietética, Enfermería, Kinesiología y Tecnología Médica deben acreditar al momento de la matrícula la vacunación contra la Hepatitis B, o que hayan recibido, a lo menos, la primera dosis, en cuyo caso se comprometerán a aplicarse las dosis restantes.

Ciudad

En total, en 2017 en se cursaron 320 mil 65 las licencias médicas, cifra que representa un 26,5% más que el 2016.

Rechazadas pasaron de 18 mil 609 en 2016 a 50 mil 145, lo que implica un 7,8% más que en período anterior.

La institución pasó de 2.719 certificados de discapacidad en 2016 a 3.008 en 2017, es decir, incremento en 9,6% su gestión en el área.

EN 2016 SÓLO SE REGISTRARON 18.609

Más de 50 mil licencias médicas fueron rechazadas por la Compín en Bío Bío

Permisos médicos denegados tienen relación con reposo prolongado para un patología, según guías clínicas, o bien, antecedentes insuficientes que la justifiquen. Colegio Médico muestra preocupación por las cifras y teme un interés económico mayor que la salud del paciente.

Ximena Valenzuela Cifuentes
ximena.valenzuela@diarioconcepcion.cl

“Me rechazaron de plano la licencia por estrés que me dio mi doctor. Yo atiendo público, la gente es muy estresante, grita y trata mal, se me estaba cayendo el pelo y tenía dolor de cabeza. Tuve que ir al doctor de nuevo para que me diera un informe detallado de por qué necesitaba la licencia. Al final pagaron igual, pero casi tres meses después”, dijo Jacqueline Pardo, vendedora de retail.

Como Pardo, 35 años, son muchas las personas que continuamente reclaman por el funcionamiento de la Comisión de Medicina Preventiva y de Invalidez, Compín, pues consideran que tiene un sistema altamente burocrático.

“No podía mover la mano, estaba completamente muerta, con parestesia y aún así, la Compín dijo que el período de reposo era prolongado, me la redujeron. Mi doctor hizo un informe y me extendió otra licencia, estuve casi un mes en la casa, asistiendo al kinesiólogo y aún me molesta. No entiendo que se guíen por un estándar de días por licencia, cada caso es distinto yo, incluso, agregué a la licencia copias de las ecografías, electromiografía y hasta un escáner, pero parece que ni los miraron”, comentó Carla Miranda, secretaria de 40 años.

A pesar de los reclamos, el organismo hizo un positivo balance de su gestión y destacó que gracias a la reorganización interna, realizada el año pasado, en materia de licencias médicas, la Compín pasó de 235.326 licencias médicas tramitadas en 2016 a 320.065 en 2017, es decir, incrementaron un 36% su labor.

Eso sí, el rechazo de licencias médicas, uno de los temas más sensibles para los usuarios se incrementó. “Aumentaron de 18.609 en 2016 a 50.145 en 2017; lo que respecto al total involucra que los rechazos subieron de 7,9% a 15,7%, respecto del total de las tramitadas”, afirmó el presidente de la Compín Concepción, Diego Olivari.

El profesional explicó que las principales causas de rechazo de licencias médicas son: reposo prolongado para la patología, según guías clínicas, reposo prolongado sin antecedentes o insuficientes, patología crónica irremediable con y sin inicio de trámite de pensión e incumplimiento de reposo médico, principalmente”.

En cuanto a la reducción de reposo médico experimentó una variación, pero positiva, pues pasaron de 2.554 en 2016 a 17.769 el año pasado.



ISIDOR VALENZUELA M.

Logros y desafíos

Mauricio Careaga, seremi de Salud, destacó como logros de Compín en 2017 la aplicación de la Ley 20.585 en coordinación con la Suseso. “La acreditación del área de discapacidad, que garantiza al usuario la atención bajo los más altos estándares de calidad; capacitación Ivadec (Instrumento de valoración de desempeño en comunidad) a controladores médicos, para fortalecer competencias para evaluar discapacidad; disminución de reclamos por falla en procesos, fortalecimiento de los procesos de visación de licencias médicas electrónicas y papel, entre otros”.

Los desafíos de la Compín en 2018, tienen relación con implementar estrategias de gestión para seguir mejorando la satisfacción del cliente interno y externo en rela-

ción a clima laboral, atención al público, agilización de procesos, tiempos de respuesta y demás procesos relacionados al sistema de gestión de calidad.

“Dentro de nuestros desafíos se encuentran aumentar la planta de funcionarios en las unidades donde los procesos se han visto estadísticamente incrementados; disminuir mínimo en un 50% los reclamos Oirs en contra de la Compín; aumentar el número de peritajes especializados con apoyo de la dirección de los servicios de salud, amparándonos en el mutuo apoyo institucional que dicta el decreto 136 emanado del ministerio de Salud, así como aumentar porcentualmente el número de fiscalizaciones realizadas según el decreto supremo 3 de 1984”, agregó el Presidente de la Comisión, Diego Olivari.

Discapacidad

Entre los roles de Compín también está pronunciarse sobre el grado de invalidez de los beneficiarios, es decir, sobre la reducción permanente en la capacidad de trabajo de una persona, a consecuencia de una enfermedad, accidente o debilitamiento de sus fuerzas.

En este contexto, el organismo revisa las solicitudes, estudia los antecedentes y determina la necesidad de evaluar al beneficiario, citar lo si el procedimiento legal lo establece, pudiendo pedir, además, exámenes, informes o interconsultas al Servicio de Salud que corresponda. Todo lo anterior para que las

personas opten a un beneficio pecuniario o contributivo.

En esta área, la institución pasó de 2.719 certificados de discapacidad en 2016 a 3.008 el año pasado, es decir, constata un incremento de 9,6%.

Cabe destacar que ante el rechazo por parte de Compín, el usuario puede presentar un recurso de reposición para una reconsideración del caso (Ley 19.880).

Ahora bien, si nuevamente la persona no está conforme, puede presentar una apelación ante la Superintendencia de Pensiones o la Superintendencia de Seguridad Social Suceso.

Daño al paciente

El presidente regional del Colegio Médico, Germán Acuña, afirmó que como gremio les preocupa el alto número de licencias médicas rechazadas porque “el reposo es una indicación médica que tiene que ver con la recuperación de los pacientes”.

Aseveró que entendiendo que hay una serie de reglamentos para cada enfermedad que han sido consensuados con los especialistas, “pero de todas maneras parece curioso que sea un administrador que no examine a los pacientes el que rechaza o recorta las licencias”.

Reconoció que hay ocasiones en que algunos de sus colegas no han

hecho bien el trabajo, pero que también hay muchos enfermos que sufren por los actos administrativos y, “la verdad a veces parece que están más motivados en el ahorro y no en el bienestar de los enfermos. Cuesta entender algunos rechazos que si bien es cierto cumplen normas, obligan a los médicos a hacer informes o, a veces, hay pacientes que no requieren una radiografía para el diagnóstico, pero hay que tomárselas igual porque las exigen”.

Acuña aseveró que el gremio ha invitado a la Compín y a otros colegas para generar beneficios para los enfermos, pero que ha sido difícil reunirlos, aunque seguirán intentándolo.

Al ser consultado sobre si el rechazo de licencias puede estar relacionado con los casos de permisos fraudulentos afirmó que deben hacer bien su trabajo “no pueden pagar justos por pecadores, que persigan a los involucrados, nosotros no vamos a defender a ninguno que haga las cosas mal. Pero las isapres, superintendencia y la Compín persigan a los que hacen mal la pega, no a todos, porque quienes terminan dañados son los enfermos (...) Castiguen a los que hacen mal la pega, pero no pueden pagar justos por pecadores”.

OPINIONES

Twitter @DiarioConcepcion
contacto@diarioconcepcion.cl

Ciudad

SALEN MAÑANA DESDE TRES CIUDADES TRASANDINAS

Autoridades en alerta por llegada de 500 piqueteros a misa papal en Temuco

El viaje es organizado por un dirigente sindical cercano al cardenal Bergoglio. En Chile se alistan para evitar conflictos, mientras que consulado argentino adelantó que no intercederá por ellos.



Diario Concepción
contacto@diarioconcepcion.cl

Durante la madrugada de este miércoles, se espera la llegada de 15 buses al estacionamiento del Mall Portal Temuco, todos ellos de patentes argentinas.

Abordo vendrán más de 500 piqueteros que participan habitualmente en movimientos sociales y cuyo término viene de los desempleados. En un viaje que fue gestionado por Juan Grabois, líder del Movimiento de Trabajadores Excluidos, quien es cercano al santo padre, lo que habría ayudado en la gestión de lugares de privilegio durante el acto que se realizará en Temuco.

Los piqueteros en Argentina han estado cuestionados últimamente,

15
buses

traerán a los piqueteros argentinos desde tres ciudades del país. Al retorno, sostendrán un encuentro en San Martín de los Andes.

a raíz de los hechos de violencia acaecidos en Buenos Aires durante la votación de la ley de pensiones de ese país.

El cónsul de Argentina en Concepción, Carlos Alberto Manteiga expresó que "se les prestará el apoyo habitual que se les da a cualquier argentino que tenga inconvenientes. Pero en algunos casos se les brinda ayuda mediante las autoridades chilenas. Yo no me puedo meter en un juicio en contra de alguien que rompió algo en Temuco, yo sólo averigué si se siguen las normas, nada más".

El representante recordó que en el cuartel de la PDI en la capital de La Araucanía, funcionará hasta el 25 de enero un consulado itinerante en la zona.

Con respecto a posible actos de violencia, el intendente regional, Rodrigo Díaz, adelantó que existe un plan de seguridad ya coordinado en

caso de que ocurran episodios de violencia en la zona de conflicto Mapuche. "Nosotros estamos siempre previendo los distintos escenarios y esta no es la excepción. Hay medidas extraordinarias y son las correspondientes a una situación como esta", recalzó.

Mientras que desde la iglesia, el padre de la Parroquia San Agustín, indicó que habrán maneras de escuchar y acoger el mensaje de trasfondo. "Pero si son violentas, será la seguridad pública quien actúe, pero

la iglesia debe escuchar y acoger esos mensajes y ver que está a su alcance para hacer".

Tras los ataques ocurridos en Santiago, desde La Moneda guardaron silencio sobre los hechos de violencia que afectaron a cinco iglesias de la capital, solamente se limitaron a querellarse en contra de quienes resulten responsables.

OPINIONES

Twitter @DiarioConce
contacto@diarioconcepcion.cl



Facultad de Ciencias Jurídicas y Sociales Universidad de Concepción POSTÍTULOS Y CURSOS 2018

CAMPUS CONCEPCIÓN

POSTÍTULO ACCIONES Y RECURSOS EN EL DERECHO PÚBLICO CHILENO | INICIO EN ABRIL

POSTÍTULO GESTIÓN PÚBLICA | INICIO EN ABRIL

POSTÍTULO EN INNOVACIÓN Y GESTIÓN DE LA CALIDAD EN EL SECTOR PÚBLICO | INICIO EN ABRIL

POSTÍTULO PROCEDIMIENTOS ESPECIALES | INICIO 5 DE ABRIL

DIPLOMA EN GESTIÓN DE POLÍTICAS SOCIALES (E-LEARNING) | INICIO 19 DE MARZO

CURSO DE ACTUALIZACIÓN ASESORÍA JURÍDICA DE PYMES Y EMPRESAS FAMILIARES | INICIO 31 DE MAYO

CURSO DERECHO INMOBILIARIO | INICIO 8 DE MARZO

SEMINARIO ASPECTOS PENALES RELACIONADOS CON EL EJERCICIO DE LA FUNCIÓN PÚBLICA Y MUNICIPAL | 26 Y 27 DE ABRIL

CAMPUS CHILLÁN

CURSO DE ACTUALIZACIÓN EN DERECHO COLECTIVO | INICIA EN MARZO

CURSO DE ACTUALIZACIÓN EN DERECHO DE FAMILIA | INICIO 9 DE MARZO

LOS ÁNGELES Y TEMUCO

POSTÍTULO DERECHO ADMINISTRATIVO GENERAL
*CONSULTAR VERSIONES EN LOS ÁNGELES Y EN TEMUCO

Economía & Negocios

INACER		
Julio-septiembre		+1,0%
IPC		
Diciembre		0,1%
Anual		2,3%
TPM		
Desde 18/05/2017		2,50%

UNIDAD DE FOMENTO
\$26.810,24
UTM ENERO
\$47.019,00

BOLSAS DE VALORES			
Ipsa	5.733,35	+0,27	Igpa 28.829,85 +0,26%
MONEDAS EXTRANJERA			
Dólar Observado	\$604,09		Euro \$736,15
COMMODITIES			
Celulosa NBSK (US\$/Ton)	\$ 1.016		Cobre (US\$/libra) \$320,71
H. de pescado (US\$/Ton)	\$1.600,00		Petróleo (US\$) \$ 64,30

RODRIGO ALARCÓN, SEREMI DEL TRABAJO SOBRE LA OBLIGATORIEDAD DE COTIZAR A TRABAJADORES INDEPENDIENTES

“Esta ley es un gran avance en el derecho universal a la seguridad social”

FOTO: SEREMI DEL TRABAJO

La base de la nueva ley es la protección que una sociedad proporciona a los individuos y los hogares para asegurar el acceso a la asistencia médica y garantizar ingreso.

Javier Ochoa Provoste
javier.ochoa@diarioconcepcion.cl

Un aproximado de 400.000 trabajadores independientes de la Región del Bío Bío tendrán la obligatoriedad de cotizar a partir de este año 2018.

A nivel nacional, era un trámite que realizaba uno de cada cuatro trabajadores independientes, que en Chile ascienden a unos dos millones de compatriotas, quienes no pagan sus cotizaciones de forma automática. De este número, sólo 259.363 personas cotizaron.

El seremi de Economía, Iván Valenzuela, sostuvo que los orígenes de las bajas pensiones son múltiples, y que esta realidad forma parte de las causas.

No obstante, los trabajadores independientes que tuvieron ingresos durante 2017 y que declararán en abril de este año, aún pueden renunciar a la cotización previsional.

Pero, a partir de enero de 2018, todos los ingresos registrados por boletas deberán pagar obligatoriamente el 10% de cotización en la Operación Renta de 2019, aporte que podrá realizarse de manera mensual o depositando la totalidad del cobro en la devolución de impuestos del próximo año.

Diario Concepción consultó al seremi del Trabajo, Rodrigo Alarcón las implicancias de la nueva ley.

“En enero de 2016, se publicó la Ley N°20.894, que proroga hasta el 2018 (operación renta 2019) la obligatoriedad de cotizar de los trabajadores independientes a honorarios”.

Alarcón explicó que esto implica en pensión que el 10% para cuenta de capitalización individual en AFP + 1,41% por Seguro de Supervivencia e Invalidez + comisión AFP (desde 0,41% a 1,48%, según la AFP a la que esté afiliado el trabajador).

En cuanto a Salud laboral puntualizó que el 0,95% para Seguro Social contra Riesgos de Accidentes del Trabajo y Enfermedades Profesionales + la cotización adicional diferenciada si corresponde en función del riesgo que importe la actividad que realice el trabajador.

Finalmente, que para salud común el 7% se destinará para Fonasa o Isapre.

2019

La obligación de cotizar se hará efectiva en la Operación Renta del año 2019, mediante la retención de la devolución de impuestos en caso de existir saldos por enterar para el pago de las cotizaciones previsionales correspondientes al año 2018.

“Así, en abril del 2018, durante la Operación Renta 2018 aquellos trabajadores independientes, es decir, aquellos que perciben rentas del artículo 42 N° 2 de la Ley sobre Impuesto a la Renta, igualmente podrán manifestar su voluntad de no cotizar a través de la página web del Servicio de Impuestos Internos o en la sucursal del Servicio que corresponda al domicilio del trabajador”.

Esta obligatoriedad, agregó Alarcón, “es un gran avance de nuestro gobierno en el derecho universal a la seguridad social entendiéndose como la protección que una sociedad proporciona a los individuos y los hogares para asegurar el acceso a la asistencia médica y garantizar la seguridad del ingreso, en particular en caso de vejez, desempleo, enfermedad, invalidez, accidentes del trabajo, maternidad o pérdida del sostén de familia”.

La autoridad añadió que en adelante, los trabajadores Independientes a Honorarios accederán a las prestaciones de la seguridad social, con respecto a su protección contra accidentes y enfermedades laborales registrándose en alguna mutualidad como lo es nuestro Instituto de Seguridad Laboral (ISL). Lo mismo, respecto de la protección a su Salud, para tener derecho a las prestaciones médicas que proporciona el Ré-



FRASE

“En 2016 se publicó la Ley 20.894 que proroga hasta 2018 (Operación Renta 2019) la obligatoriedad de cotizar”.

“En un comienzo, la mayoría se irá a Solidaridad Intergeneracional, con los que las actuales pensiones aumentarán 20%”.

“En caso de trabajadores indep. a honorarios, se aplicará gradualidad. Demorará 6 años para lograr el 5% de aporte”.

10%

para cuenta de capitalización individual en AFP+1,41 por seguro de supervivencia o invalidez.

7%

será destinado para salud: Fonasa o Isapre. Y 0,95% para seguridad social por accidentes y/o enfermedades laborales.

gimen General de Garantías de Salud y a la modalidad de “libre elección”, y tener derecho a subsidio de incapacidad laboral, afiliándose a una Isapre o a Fonasa.

Pero más aún, los Independientes a Honorarios, con esto, tendrán acceso al derecho de asignación familiar, de asignación maternal, de fueros, derecho a acceder a la Ley Sanna para el cuidado de sus hijos, y a beneficiarse del Nuevo Sistema de Previsión Social que mejorarán las pensiones de los actuales y futuros pensionados, incrementando el ahorro previsional con elementos de solidaridad; logrando una mayor equidad en las pensiones futuras, ya que habrá un componente colecti-

vo que permitirá una mejor distribución de los ingresos.

En el caso de los Trabajadores Independientes a Honorarios, también se aplicará un sistema de gradualidad para lograr el aporte del 5% tomará 6 años en alcanzar su completa implementación.

“Esto afectará la distribución de la nueva cotización. En un comienzo la mayoría se irá a la Solidaridad Intergeneracional, permitiendo así que las cotizaciones de nuestros actuales pensionados mejoren en un 20%”.

OPINIONES

Twitter @DiarioConcepcion
contacto@diarioconcepcion.cl

Economía & Negocios

COLUMNA

Proyecciones de un año 2018 con arcoíris

Al finalizar las elecciones pasadas en algunos lugares de Chile se pudo vislumbrar un arcoíris en forma circular en los cielos. Se espera que esta señal del cielo sea signo de buenas proyecciones para nuestro país.

El país presentará proyecciones de crecimiento mayores a las vista el año que pasó. Si las cosas se hacen bien en materia de políticas públicas que puede apoyar una mayor inversión y crecimiento, por lo que podríamos estar en pre-



Gastón González
CEO de eGovernance.

sencia de un crecimiento mayor a 3%, que es muy bueno comparado con lo que venía ocurriendo en el país.

En materia de inflación se espera que a fines del presente año se encuentre cercano igualmente a un 3%.

En cuanto al precio de nuestra principal producción "el cobre", también se ve un muy buen año con cerca de US\$ 3 por libra, estimaciones superiores a las proyectadas a mediados del año pasado.

La agenda del presidente Pi-

ñera centró su campaña en la inversión y crecimiento. Y la administración del nuevo gobierno articulará políticas públicas que vayan apuntando en ese sentido, que irá enfatizando las expectativas optimistas de los negocios y consumidores en el sentido de un crecimiento mayor al que se venía dando en los últimos años.

Un punto a considerar es que el nuevo mandato debe ser experto en temas políticos y técnicos para negociar en un congreso que se presenta fragmentado para que no afecte y repercuta en decisiones de crecimiento en favor del país.

El escenario externo ha mejorado y seguirá contribuyendo a un mayor crecimiento de nuestro país. Si miramos, por

ejemplo, a nuestro vecino Perú, sus últimas decisiones políticas influirán directamente en una mayor inversión en nuestro país. También hay que ir observando los efectos de las políticas de Trump, las definiciones de lo que pasará con el Brexit en Inglaterra, las elecciones federales en Alemania, el crecimiento y sistema financiero de Italia y en particular mirar a China de manera de seguir monitoreando sus sistemas financieros.

En temas laborales existirá una menor incertidumbre este año que influirá directamente en la generación de nuevos y mejores empleos.

En materia de déficit fiscal los desafíos son reducirlo y recuperar el crecimiento, las cuales deben ser las grandes

preocupaciones a largo plazo para nuestro país.

Para la Región se espera que los indicadores de país sean proyectados con una mayor productividad y empleo, lo cual generará un año con mayores expectativas en todo sentido para una de las regiones más importantes del país.

Con estos datos se puede concluir con cierto grado de certeza por fin el repunte de nuestra economía, por lo cual se viene un año en que esperamos que nuestras familias se vean beneficiadas con un país con mayor proyección económica y crecimiento en nuestros hogares con mayor bienestar.

El arcoíris tan ansiado se espera que esta vez sea doble en lo económico y en lo social.



PROGRAMACIÓN DE CAPACITACIÓN MARZO-ABRIL 2018

Elige Capacitación Superior Cursos | Diplomas | Seminarios | Programas Sociales

Gestión Organizacional

	Código Sence	Horas	Inicio	Término	días	horario	valor
Planificación y Gestión Estratégica	1237940153	16	21 de Marzo	02 de Abril	Lunes y Miércoles	18:00 a 22:00 Hrs.	\$ 120.000
Evaluación Económica de Proyectos	1237951528	24	22 de Marzo	10 de Abril	Martes y Jueves	18:00 a 22:00 Hrs.	\$ 136.000
Técnicas de Contabilidad a través de normas IFRS	1237951110	34	22 de Marzo	08 de Mayo	Martes y Jueves	18:30 a 22:00 Hrs.	\$ 200.000
Actualización de Reforma Tributaria	1237953341	34	22 de Marzo	08 de Mayo	Martes y Jueves	18:30 a 22:00 Hrs.	\$ 200.000
Herramientas Técnicas de Contabilidad	1237924385	39	26 de Marzo	25 de Abril	Lunes y Miércoles	18:00 a 22:00 Hrs.	\$ 195.000
Diploma Técnicas en Dirección Estratégica de Negocios	1237941712	124	23 de Marzo	30 de Junio	Viernes y Sábados	18:00 a 22:00 Hrs.	\$ 650.000

Gestión de Recursos Humanos

	Código Sence	Horas	Inicio	Término	días	horario	valor
Técnicas para la Atención Efectiva y Fidelización de Clientes	1237945931	12	21 de Marzo	02 de Abril	Martes y Jueves	19:00 a 22:00 Hrs.	\$ 100.000
Técnicas para la Gestión de Dirección Laboral Efectiva	1237940035	16	21 de Marzo	02 de Abril	Lunes y Miércoles	18:00 a 22:00 Hrs.	\$ 120.000
Técnicas de Cobranza y Negociación	1237937385	24	27 de Marzo	12 de Abril	Lunes y Miércoles	18:00 a 22:00 Hrs.	\$ 120.000
Administración General y Gestión del Recurso Humano	1237948889	40	22 de Marzo	24 de Abril	Martes y Jueves	18:00 a 22:00 Hrs.	\$ 200.000
Técnicas para el uso de Lengua de Señas en el Trabajo	1237966581	40	27 de Marzo	26 de Abril	Martes y Jueves	18:00 a 22:00 Hrs.	\$ 220.000
Diploma Técnicas en Habilidades Directivas y Gestión Organizacional	1237939886	117	23 de Marzo	30 de Junio	Viernes y Sábados	18:00 a 22:00 Hrs.	\$ 585.000
Diploma para Secretarías Gestión Ejecutiva y Empresarial	1237949598	146	23 de Marzo	30 de Junio	Viernes y Sábados	18:00 a 22:00 Hrs.	\$ 750.000

Computación e informática

	Código Sence	Horas	Inicio	Término	días	horario	valor
Microsoft Office Aplicado a la Gestión Laboral	1237949109	24	22 de Marzo	10 de Abril	Martes y Jueves	18:00 a 22:00 Hrs.	\$ 120.000
Excel Básico Aplicado a la Gestión Laboral	1237949524	24	26 de Marzo	11 de Abril	Lunes y Miércoles	18:00 a 22:00 Hrs.	\$ 120.000
Excel Intermedio Aplicado a la Gestión Laboral	1237941532	24	21 de Marzo	09 de Abril	Lunes y Miércoles	18:00 a 22:00 Hrs.	\$ 120.000
Excel Avanzado Aplicado a la Gestión Laboral	1237944274	24	22 de Marzo	10 de Abril	Martes y Jueves	18:00 a 22:00 Hrs.	\$ 120.000
Inteligencia de Negocios y Gestión de Datos	1237934097	45	23 de Marzo	23 de Abril	Lu, Mi y Vi	19:00 a 22:00 Hrs.	\$ 225.000

Sistema de Gestión y Calidad

	Código Sence	Horas	Inicio	Término	días	horario	valor
Análisis de Riesgos y No Conformidades	1237947716	16	26 de Marzo	04 de Abril	Lunes y Miércoles	18:00 a 22:00 Hrs.	\$ 120.000
Implementación ISO 9001, Versión 2015	1237948031	16	26 de Marzo	04 de Abril	Lunes y Miércoles	18:00 a 22:00 Hrs.	\$ 144.000
Implementación ISO 14001, Versión 2015	1237938235	16	27 de Marzo	05 de Abril	Martes y Jueves	18:00 a 22:00 Hrs.	\$ 120.000
Implementación ISO 31000:2009	1237937646	16	26 de Marzo	04 de Abril	Lunes y Miércoles	18:00 a 22:00 Hrs.	\$ 120.000
Introducción a los Sistemas de Continuidad de Negocios ISO 22301:2012	1237948029	16	27 de Marzo	05 de Abril	Martes y Jueves	18:00 a 22:00 Hrs.	\$ 120.000
Implementación NCH 3262:2012	1237966464	16	26 de Marzo	04 de Abril	Lunes y Miércoles	18:00 a 22:00 Hrs.	\$ 120.000
Implementación NCH 2728, Versión 2015	1237957091	16	22 de Marzo	03 de Abril	Martes y Jueves	18:00 a 22:00 Hrs.	\$ 120.000
Técnicas de Auditoría en SIG ISO 9001:2015	1237946362	24	27 de Marzo	12 de Abril	Martes y Jueves	18:00 a 22:00 Hrs.	\$ 150.000
Formación de Auditores Internos en SIG	1237947506	32	26 de Marzo	18 de Abril	Lunes y Miércoles	18:00 a 22:00 Hrs.	\$ 240.000
Formación de Auditor Líder en SIG Certificado por AENOR Chile	1237946355	40	22 de Marzo	24 de Abril	Martes y Jueves	18:00 a 22:00 Hrs.	\$ 325.000
Diploma en SIG, Certificado por AENOR Chile	1237946193	124	23 de Marzo	30 de Junio	Viernes y Sábados	18:00 a 22:00 Hrs.	\$ 1.200.000

Abastecimiento, Control y Operaciones

	Código Sence	Horas	Inicio	Término	días	horario	valor
Herramientas para la Mejora Continua de Procesos, 5 "S"	1237929046	24	26 de Marzo	11 de Abril	Lunes y Miércoles	18:00 a 22:00 Hrs.	\$ 120.000
Herramientas Técnicas Six Sigma en la Empresa	1237930602	24	22 de Marzo	10 de Abril	Martes y Jueves	18:00 a 22:00 Hrs.	\$ 120.000
Control de Gestión y Cuadro de Mando Integral Aplicado	1237949139	40	21 de Marzo	23 de Abril	Lunes y Miércoles	18:00 a 22:00 Hrs.	\$ 200.000
Administración de Bodega y Control de Inventario	1237951476	40	27 de Marzo	26 de Abril	Martes y Jueves	18:00 a 22:00 Hrs.	\$ 200.000
Administración Avanzada de Bodega y Control Eficiente de Inventario	1237934091	40	26 de Marzo	25 de Abril	Lunes y Miércoles	18:00 a 22:00 Hrs.	\$ 200.000
Diploma Técnicas en Gestión de Operaciones y Logística Aplicada	1237935325	124	23 de Marzo	30 de Junio	Viernes y Sábados	18:00 a 22:00 Hrs.	\$ 650.000

"Actividades de capacitación autorizadas por el SENCE para los efectos de franquicia tributaria de capacitación, no conducentes al otorgamiento de un título o grado académico".

El inicio de los cursos está sujeto a la inscripción del mínimo de participantes requerido.

- Cursos cerrados para empresas
- Facilidades de pago

INFORMACIONES

www.udeccapacita.cl

(41) 22 04 392 / gefemandez@udec.cl

(41) 22 04 953 / gestion@udec.cl



Economía & Negocios

ATRACTIVA INICIATIVA DE LA MUNICIPALIDAD DE COELEMU Y EL DEPARTAMENTO DE ASTRONOMÍA DE LA UDEC

Vinos, estrellas y jazz: el astroturismo se instala en viñas del Valle del Itata

Guarilhue no sólo tiene las mejores tierras para producir premiados brebajes, también excelentes cielos para contemplar el universo.

Felipe Placencia Soto
felipe.placencia@diarioconcepcion.cl

El valle del Itata no sólo goza de excelentes tierras para el cultivo de viñas que darán vida a exquisitos vinos que hoy no paran de sumar medallas de oro y plata. Tiene otra veta oculta: sus excelentes cielos para contemplar las estrellas.

Es que el astroturismo era algo impensado en la zona hasta ahora. Y gracias a la Municipalidad de Coelemu y el Departamento de Astronomía de la Universidad de Concepción será posible a través de la actividad "Estrellas y Vinos" a realizarse el jueves 25 de enero en el sector Guarilhue Alto, a contar de las siete de la tarde.

En pleno corazón donde nació el vino chileno habrá degustaciones de todos los productos acompañados de gastronomía criolla, charlas y la posibilidad de disfrutar del espacio a través de potentes telescopios que serán instalados en medio de las viñas. Todo con una banda de jazz en vivo para amenizar el buen ambiente.

"Queremos que el público pruebe los vinos, que los dueños de restaurantes tomen contacto con los productores, que se hagan clientes nuestros y que el turista se maraville con las bellezas de nuestra comuna", explicó el representante del municipio coelemano, Juan Luis Castillo.

Capital del astroturismo

Un equipo de avanzada del Departamento de Astronomía de la UdeC confirmó que en Coelemu hay una excelente vista del firmamento y que perfectamente se puede convertir en la capital del astroturismo.

Es más, durante este año comenzará a operar una alianza estratégica que contempla la realización de talleres en el liceo y en escuelas de la comuna para incentivar esta ciencia. También, incluye traer a los estudiantes a Concepción para que conozcan más de esta carrera.

"Guarilhue es impresionante. No hay contaminación lumínica y tiene poca

humedad, por lo que hay bastantes cielos despejados", dijo el docente, director de laboratorio y encargado de extensión del Departamento de Astronomía de la UdeC, Dr. Rodrigo Reeves.

El enólogo de la Municipalidad de Coelemu, Demy Olmos, es el "mago" detrás los Vinos de Patio y que ha asesorado a muchos de los que han obtenido importantes premios.

Su cercanía con sus pares del país y extranjeros (como el master of wine inglés Alistair Cooper), ha conllevado a que el nombre de Guarilhue suene en las mesas de otros países.

"Rodeados de un paisaje espectacular, los asistentes tendrán ocasión de degustar los vinos de nuestro valle, conocer a los productores y aprender de las virtudes de nuestras cepas", invitó Olmos.

Para participar de la velada, el enólogo entregó recomendaciones. "Se solicita al público asistir abrigado para mayor comodidad. De igual forma, acompañados de una silla plegable, una copa para su uso personal en la degustación y mucho ánimo".

Igualmente, se dispondrá de estacionamientos cómodos y seguros.

¿Cómo llegar?

Para asistir al evento no es difícil si sigue estas instrucciones. Desde Concepción el viaje se demora una hora por la Autopista del Itata. Se debe seguir hasta el peaje Agua Amarilla donde hay desvío hacia Coelemu. Luego de pagar en la garita, el camino llega hasta el sector de Rafael.

Posteriormente, se avanza 20 km aproximadamente hasta llegar al puente Burca. Ahí se debe virar hacia mano derecha para llegar hasta el km 13 de Guarilhue, más específicamente al sector Los Castaños (preguntar por la Cooperativa) donde se llevará a cabo la entretenida actividad.

OPINIONES

Twitter @DiarioConce
contacto@diarioconcepcion.cl



FOTO:FACEBOOK VINOS DE PATIO

ESTOS PARAJES evocan a la Toscana de Italia.



1 hora

Es el tiempo que se demora el viaje desde Concepción por la autopista del Itata.

25

de enero es el día en que se efectuará la actividad. Se recomienda llevar silla plegable, abrigo y copa para el vino.



PARTE EL AÑO CON EL PIE DERECHO PISANDO EL ACELERADOR



\$500.000.000

**5 MERCEDES BENZ
C200**

**3
BONOS DE
\$500.000
LOTERIA**

**BOLETO
Lotería**

\$2.000

SORTEO N° 2349 DEL 21 DE ENERO DE 2018

CONDICIONES AL REVERSO

**2
SUELDOS
DE \$1 MILLÓN
POR 1 AÑO**

\$2.000

SORTEO N° 2349 DEL 21 DE ENERO DE 2018

CONDICIONES AL REVERSO

BOLETO SORTEO N°2349 • 21 DE ENERO DE 2018

**5 MERCEDES
BENZ C200**
Al vigésimo

**2 SUELDOS DE
\$1.000.000**
POR UN AÑO
Al vigésimo

**3 BONOS DE
\$500.000**
Al Círculo Dorado



Y como siempre **\$500.000.000** al entero

**BOLETO
Lotería**

El primer juego de azar de Chile

SE SORTEARÁN 3 BONOS DE \$500.000 ENTRE TODOS LOS MIEMBROS DEL CÍRCULO DORADO. SE SORTEARÁ AL VIGÉSIMO: 5 PREMIOS DE \$28.571.429 (\$28.000.000 LÍQUIDOS PARA EL GANADOR) O UN MERCEDES BENZ C200. SE SORTEARÁ AL VIGÉSIMO: 2 PREMIOS DE \$12.244.898 (\$12.000.000 LÍQUIDOS PARA EL GANADOR) O UN SUELDO MENSUAL DE \$1.000.000. POR UN AÑO. LAS IMÁGENES DE LOS PREMIOS SON SOLO REFERENCIALES.

Sociales



FRANCISCO, *economía y sociedad* por Fernando Chomali

En el marco de la próxima visita del Santo Padre a Chile, el Arzobispo de la Sma. Concepción, Mons. Fernando Chomali Garib presentó su libro: "FRANCISCO, economía y sociedad", en la sala de exposiciones del Arzobispado. El evento contó con la presencia de representantes del mundo religioso, autoridades de gobierno e invitados especiales.



JUAN SEÑOR,
Fernando Chomali y
José Luis Guardera



CLAUDIO VERGARA y Sandra Narváez



MANUELA VILLAGRA y Marta Medel.



MARCELO CID y Alberto Zamorano.



EMILIO GIDI y Adolfo Asencio.



SOFÍA ROMERO, Mariely Fuentealba y Soledad Grandón.



LUIS FIGUEROA
y Fernando
Saenger.



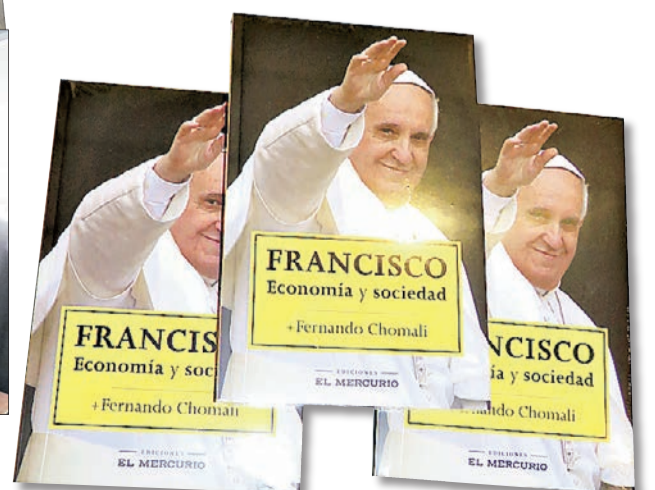
ANA SEGUEL y María Zulema Abarzúa.



FERNANDO MONSALVE, Roberto Valderrama y Andrés Varela.



HERNÁN ENRÍQUEZ y Lorenzo Torres.



Sociales



Verónica Lamperti
veronica.lamperti@diariococoncepcion.cl

Clínica Sanatorio Alemán inauguró nuevo centro médico



CAROLINA GARRIDO, Ricardo Alarcón y Gisela Delgado.

Con la presencia de autoridades locales, directores, médicos, representantes de isapres, clínicas y empresas se realizó la ceremonia de inauguración de la Torre 120 Años de Clínica Sanatorio Alemán. El nombre de este nuevo centro médico se dio por el centenario aniversario que éste centro de salud celebró en 2017. El edificio de 6 pisos y casi 2.400 metros cuadrados albergará a más de 100 especialistas médicos y clínicos en 34 box de consulta. En la ceremonia intervinieron Jorge Plaza de los Reyes y la Dra. Paulina Romagnoli, Gerente General y Directora Médica de Clínica Sanatorio Alemán; el intendente Rodrigo Díaz y el alcalde de Concepción, Alvaro Ortiz. La bendición de las instalaciones estuvo a cargo de Monseñor Fernando Chomali, Arzobispo de Concepción. Después del corte de cinta, las autoridades presentes e invitados recorrieron las nuevas consultas, ubicadas en Pedro de Valdivia 721.



MONSEÑOR
Fernando Chomali.



DANNY BAESLER y Jorge Ulloa



DANIEL ZENTENO, Vilma Razmilic, Paulina Romagnoli, Claudia Fuentes y Raúl Bustos.



ARLETTE ALVARADO y Óscar Olate.



JORGE Plaza de los Reyes, Álvaro Ortiz, Rodrigo Díaz y Javier Alvarez



GABRIEL BURGOS y María Helena Perry



SERGIO VALENZUELA, Alejandra Sepúlveda, Rodrigo Martínez y Andrés Ortiz.



MARIO FERNANDEZ y Jorge Ulloa.



RICARDO VERA, Loreto Larrain, Julio Alister y Gonzalo Sanhueza

FEDERICO ASSLER

“Siempre he pensado y creído que la escultura tiene que estar en la calle”

El Premio Nacional de las Artes 2009 fue parte del jurado del Concurso Nacional de Escultura UdeC, cuyos resultados se dieron durante la semana. El experimentado artista aprovechó la visita para mostrar parte de su gran recorrido en una charla titulada “Desde el Taller Roca”.

Mauricio Maldonado Quilodrán
mauricio.maldonado@diarioconcepcion.cl

Federico Assler es un ferviente defensor de que el arte escultórico debe ir al encuentro del hombre en la ciudad. “Siempre he pensado y creído que la escultura tiene que estar en la calle, más que metidas dentro de un museo o en espacios cerrados”, comentó el Premio Nacional de Arte 2009.

Invitado a ser parte del jurado del Concurso Nacional de Escultura UdeC -el cual el jueves dio a conocer a su ganadora- aprovechó su visita a la capital regional para mostrar parte de su trayectoria en la charla “Desde el Taller Roca”, oportunidad en que mostró tres documentales con sus últimos trabajos.

“La idea era aprovechar el viaje. Le propuse a Sandra Santander, curadora de la Pinacoteca, el realizar esta actividad, ya que me habían invitado como jurado el concurso escultórico de la UdeC, iniciativa en el marco del centenario que cumplirá el próximo 2019. Igual me habría gustado haber participado, pero me dijeron que ya habían muchas obras más aquí en la Región”, señaló el artista.

Dentro de lo mostrado al público en el conversatorio se destacó el trabajo audiovisual centrado en su exposición “Taller Roca Negra”, muestra desplegada en el centro cultural capitalina CorpArtes y también en el Parque

Cultural de Valparaíso, elegida como una de las mejores exposiciones 2017 según el Círculo de Críticos de Arte. Una especie de retrospectiva por los más de 40 años de trayectoria de Assler, mostrando cerca de treinta piezas de todos los tipos y en las distintas etapas de trabajo del artista: inspiración, proceso y creación.

“Quería que la persona que entrara en la exposición tuviera la sensación de estar en mi taller, o sea, había multiplicidad de cosas en su interior, esculturas, bocetos, dibujos, y mucho más”, detalló el Premio Nacional de las Artes.

Los otros dos documentales exhibidos muestra la obra hecha en Playa Blanca de Coronel -llamada “Hito geográfico de Chile”- la cual marca el centro exacto del país y una obra de Ass-

ler instalada, sin autorización, a las afueras del Museo Nacional de Bellas Artes en Santiago.

Trabajo singular

Uno de los trabajos más reconocibles de este octogenario artista en la zona, es el que está ubicado en la Costanera del río

Bío Bío, la cual le evoca sentimientos encontrados al artista debido a la cierta polémica que vivió hace un tiempo atrás debido a la instalación del Memorial del 27F en 2013.

“Si entiendo que fue una falta grande de respeto, en ese lugar existen varias otras esculturas, entonces hicieron este memorial de ocho torres de 23 metros cada una, entonces dejaron en menos todo el resto de la serie de esculturas que ahí también están. Le restaron escala y la mía, además, desplazaron unos 200 metros e incluso quedó media hundida, pasaron a llevar mi obra y al arte en general”, confesó el artista, obra que realizó como premio a su trayectoria y otorgado por el Ministerio de Obras Públicas y la Comisión Nemesio Antúnez.

Más allá de este amargo capítulo, el artista continuo desplegando parte de sus talento en la Región, es así como el 2014 emplaza una de sus obras de hormigón armado en el frente del nuevo edificio Monseñor Ricardo Ezzati,

FOTO: ISIDORO VALENZUELA M.



la cual "son dos elementos que simbolizan una nueva universidad católica", acotó Assler.

Un sello particular o característico del artista, fuera de las grandes dimensiones de hormigón, es su singular manera de trabajar, la cual es opuesta a lo que realizan la mayoría de los artistas escultóricos.

"Nadie trabaja como yo, hago las esculturas de una manera especial. Hago los moldes y ahí le vierto el hormigón líquido, de una manera muy personal y propia. Algo de este proceso es lo mostrado en la exposición 'Taller Roca Negra'. Por lo general, los escultores hacen un positivo, la van mirando y realizando, sea del material que sea, pero yo hago lo opuesto. Hago los moldes en bloques de plumavit, ahí hago la forma de la escultura, después coloco madera y luego va el hormigón. Posteriormente, limpio y saco todo apareciendo la escultura. La materialidad también es especial, con el opuesto hago la obra final", detalló el artista.

Sobre lo que expresan sus obras, Assler expresó que "para mí la escultura tiene que hablar de la na-

89

Años

Cumplirá el reconocido escultor el próximo 24 de abril, una trayectoria en constante e incansable creación.

turalidad, del hombre, del ser humano, aparece la figura tanto femenina como masculina. Muchas veces digo que estas son mis rocas volcánicas".

Dependiendo de las dimensiones y características de la obra, el experimentado escultor se toma su tiempo en su realización, ya que "voy realizando varias cosas al mismo tiempo, ciertamente, se me traspapelan los tiempos", concluyó.

OPINIONES

Twitter @DiarioConce
contacto@diarioconcepcion.cl

ISIDORO VALENZUELA M.



CRÍTICA DE CINE

Sapo: la mal lograda poética de los anfibios

Sapo (2017) ganó el año pasado el premio a la Mejor Película de la Competencia de Cine Chileno en el Sanfic. No alcancé a verla durante el festival, pero tuvo un breve circuito de exhibiciones en centros culturales alrededor del país (Concepción incluida), y esta semana ha sido estrenada en cines comerciales.

Fernando Gómez-Rovira protagoniza el filme como Jeremías Gallardo, un tímido periodista que en 1979 llega a trabajar en Canal 12 (una evidente parodia de Canal 13). La dictadura está en su plenitud y los medios de comunicación de masas son controlados por los militares, y Jeremías empieza a desempeñarse como <<sapo>> de la inteligencia de Pinochet, delatando a compañeros. En 1985 le toca cubrir la ejecución pública de los psicópatas de Viña del Mar, y el filme nos muestra al hombre recordando su oscuro pasado mientras va desde la cárcel a la clínica donde su mujer está dando a luz.

La trama es, innecesariamente, excesiva; al final de la película la historia no llega a ninguna conclusión concreta, y uno se pregunta para qué el director se esforzó tanto en crear conexiones insólitas entre los personajes sin mayor propósito.

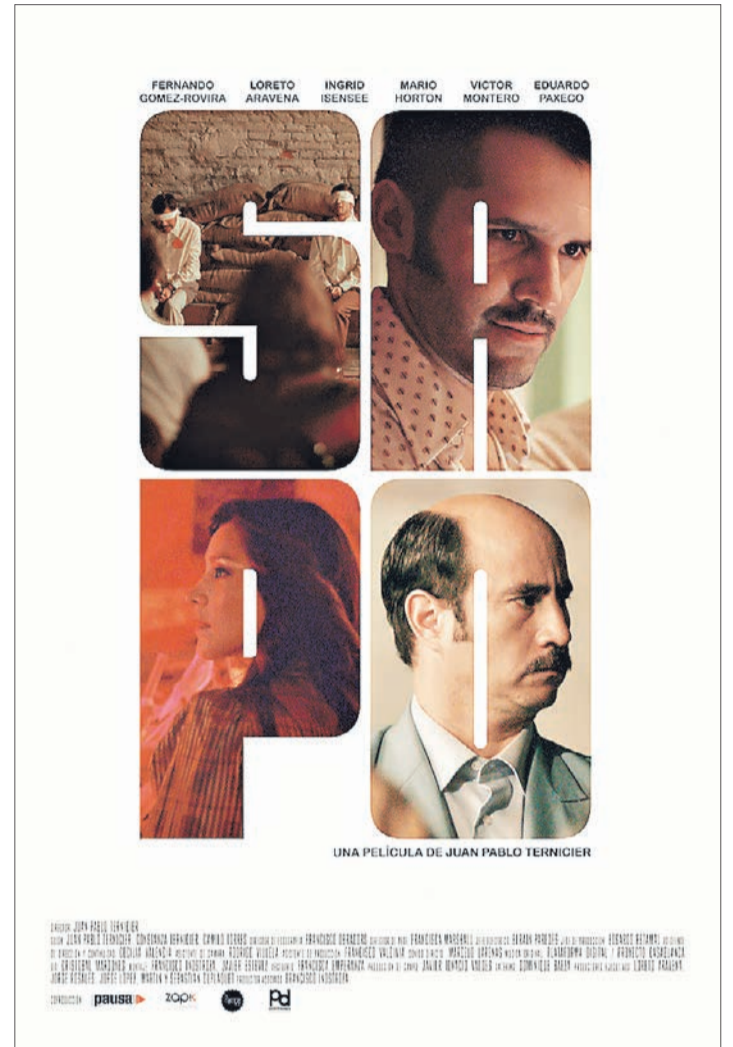
El diseño de producción es sobresaliente en cuanto a la atención al detalle de la época, y la escena de la ejecución de los psicópatas es impecable en actuaciones y montaje. También hay un lío amoroso que, pese a una conclusión chocante, se queda en su potencial debido a su mal desarrollo. *Sapo* tiene una estructura narrativa tan arbitraria, que tal debilidad la hace colapsar sobre sus escasas virtudes.

Sólo buenas intenciones

El director Juan Pablo Ternicier quiere hacer dos cosas en *Sapo*. Primero, experimentar en su narración, con los varios *flashbacks* que acosan a Jeremías en su ida a la clínica. Pero los *flashbacks* son muy breves como para que nos preocupemos por los personajes. Además, las escenas del periodista en el presente son igual de breves y, asimismo, plagadas de eventos desafortunados que opacan su terrible pasado, por lo que no hay un sentido de la relevancia de los tiempos narrativos que el filme utiliza.

Ternicier no sólo juega de una forma nefasta con un montaje incoherente, sino que incluso se salta el desarrollo de personajes, trocándolo por muecas, silencios, situaciones no cotidianas, y, cuando los hay, diálogos estrictamente expositivos; por lo que nunca podemos conocer a los seres humanos dentro de estos personajes de cartón. Si él quiere despreciar la política de Pinochet, está bien, pero no puede despreciar su propia narración.

Y en segundo término, Ternicier quiere manifestar su rechazo a la dictadura desdeñando las ma-



El filme de Juan Pablo Ternicier

ganó el premio a la Mejor Película Competencia de Cine Chileno en el Sanfic de 2017.

niobras repulsivas de la prensa de entonces, y para esto utiliza la fealdad como su arma principal, haciendo que Jeremías, un personaje detestable de por sí, sea testigo de torturas, fusilamientos, decepciones amorosas, citas extrañas con el personaje de Aravena, etc. Y la guinda de la torta es que usa, además, la palabra <<sapo>> tanto de una forma literal (<<delator>>) como metafórica, para atacar el significado social de un personaje como el de Gómez-Rovira.

Sapo de cerámica

El director nos refriega su *poesía de los anfibios*, poniendo un sapo de cerámica en el baño donde Jeremías va a vomitar durante una fiesta, y mostrando al personaje de Aravena adolorida y quejándose por las contracciones por casi todo el metraje. Como intento de metáfora anatómica ésta es, a lo menos, bastante burda.

Se puede aceptar la fealdad y la vulgaridad en cualquier película, mas sólo si intentan hacernos sentir algo como espectadores. *Sapo* se queda en las buenas intenciones de experimento cinematográfico o

sátira política o *road movie*. El espectador provocado, no siente empatía, alegría, ternura ni enojo. Tal vez enfocada en la comedia negra, *Sapo* habría podido funcionar, pero tal vez comunicar emociones sea muy convencional para Ternicier.

Jeremías es, en el fondo, la caricatura de un hombre tímido que se vuelve, debido a su timidez, un psicópata político y sexual. Sin embargo, hay un argumento sólido aquí en que Pinochet sabía que si todos eran psicópatas, sólo importaban los que aparecían en la televisión. Como los de Viña.

Y en cuanto a Loreto Aravena, me desconcierta que una actriz, quien además fue productora de esta película, acepte limitar su papel a escenas donde, *literalmente*, sólo se queja de dolor en su habitación de la clínica antes de parir.

Sapo es indignante por las razones equivocadas. Porque nunca había visto la dictadura usada de una forma tan gratuita en el cine, haciéndole un nulo favor a la dignidad de las víctimas y a la memoria nacional. Y también porque *éste* es el tipo de proyecto que se adjudica los fondos concursables de Corfo y el Cnca, sin contar uno de los premios principales del Sanfic. Si no había nada mejor compitiendo en dicho certamen, yo habría declarado la categoría desierta. Espera, ¿sólo dura 80 minutos? ¡Ajá, ahí está el mérito!

Por Esteban Andaur.

Deportes



FOTO:ISIDORO VALENZUELA M.

Larcamón no se inquieta por la falta de refuerzos

Diez días se cumplen hoy desde la llegada del entrenador Nicolás Larcamón a la banca de Huachipato. Desde su presentación, en el acero sólo se han ido jugadores y aún no se incorpora ninguno, un hecho que, por ahora, no complica al técnico de la usina. "No me preo-

cupa. Somos conscientes, eso sí, que estamos en horas donde deben haber resoluciones porque el mercado se está moviendo", señaló el DT.

En tal escenario, el volante del Zamora FC, Erickson Gallardo, es una de las opciones que se barajan en Talcahuano para llegar al club.

FOTO:RAPHAEL SIERRA P.



OLD JOHN'S ES PROTAGONISTA EN VIÑA DEL MAR

Británicos remaron desde atrás y terminaron festejando en el Seven

Old John's cayó ante el local, pero superó a Stade Francais y esta tarde define su paso a la final de la Copa de Plata ante Huazihul. Un torneo de gran nivel donde los "Cóndores" se han lucido.

Carlos Campos A.
carlos.campos@diarioconcepcion.cl

Apasionantes jornadas de gran rugby nacional e internacional se están viviendo en Viña del Mar. La nueva edición de tradicional Seven tiene a un equipo local como gran protagonista, que ayer supo salir de las dificultades para cerrar con una importante victoria la jornada.

Old John's, dirigido por Rafael Ruíz, jugó dos compromisos en la tarde de ayer. En el primero, pasado el mediodía, se midió ante Old Macks, cuadro local al que no pudo superar cayendo por un 19-12 que fue estrecho pese a las cifras. "El primer partido siempre es difícil. Entramos bien, pero fue uno de esos días donde no te salen las cosas y cometes errores no forzados. Jugamos bien teniendo mucho la pelota, pero dos errores nuestros les valieron a ellos marcar dos tries.

38-0 se impuso

Chile a Canadá en su primer partido del Seven. Más tarde se impusieron 17-15 sobre la selección Argentina.

Huazihul será el rival en semis

El cuadro argentino fue uno de los que superó la *qualy* junto a Stade Francais, Old Georgians y Old Macks B.

Eso marcó la diferencia. Nuestros tries fueron trabajados, los de ellos no. Quedamos mal parados y eso se paga caro", analizó Ruíz, sobre la caída en el primer duelo de la "Zona A", que comparten también con Stade Francais, uno de los cuatro equipos que superó la *qualy*.

Con sufrimiento

A las 17 horas de ayer, otra vez Old John's saltó a la cancha, para medirse ante Stade Francais. El duelo arrancó en desventaja para los británicos 0-7, marcador que igualaron gracias a un try con conversión de Francisco Neira. Old John's pasó arriba vía Joaquín Dibán, pero Stade dio vuelta todo a falta de pocos minutos para el fin del partido gracias a un try de Marcelo Huerta convertido por Juan Manuel Palero. El marcador decía que los británicos caían 12-14 y el

partido ya terminaba. Eso sí, Old John's logró celebrar en una jugada que Rafael Ruíz describió. "Con seis o siete fases cuidamos la pelota. Se filtró uno de nosotros, pase y después se fue debajo de los palos", contó el DT británico, sobre el try de Benjamín Soto que convirtió Francisco Neira. Ventaja definitiva 19-14 para Old John's, que con la victoria clasificó a la semifinal de plata, que disputará esta jornada en Viña del Mar. El rival a enfrentar será Huazihul de Argentina, que ayer superó a Sporting 26-7 tras caer ante Old Boys 0-24 en el primer duelo.

Primer nivel

Además de los doce clubes que forman parte del Seven, la misma cantidad de selecciones han dado vida y animado el clásico torneo de verano. En ese sentido, uno de

los equipos que más se ha lucido ha sido Chile, que al cierre de esta edición se medía ante Alemania, pero que ya había superado con gran holgura a Canadá 38-0 y más tarde, justo antes del partido de Old John's, los Cóndores vencieron a la selección de Argentina por 17-15 en un duelo muy apretado.

Respecto al nivel de un Seven que cuenta con Francia, Sudáfrica, Estados Unidos, Uruguay, Brasil, entre otras, Ruíz indicó que "el nivel es altísimo. Chile está jugando a un gran nivel. Hay que creer y confiar en los procesos. Este equipo (Chile) lleva cuatro o cinco años jugando y eso trae resultados que se están viendo reflejados ahora. No se puede esperar tener todo al tiro".

OPINIONES

Twitter @DiarioConcepcion
contacto@diarioconcepcion.cl

Deportes

19

horas es el

encuentro entre los mejores equipos de la Conferencia Norte de la Segunda División de la LNB.

El tercer duelo se disputa en Maipú

Si CDA saca la tarea adelante esta tarde, el duelo de definición se disputará en el martes en la capital.

Ignacio Abad Parraguez
contacto@diarioconcepcion.cl

Sabe que la meta es difícil, pero no imposible. Club Deportivo Alemán se jugará la vida esta tarde frente a Boston College y buscará igualar la serie en el segundo juego de la serie final de la Conferencia Centro de la Segunda División de la Liga Nacional de Básquetbol.

En el primer lance de esta serie, disputada el pasado viernes en Maipú, las águilas lograron marcar diferencias de entrada y se pusieron en ventaja 90-8 en el marcador. Por lo mismo, el quinteto germano tiene la obligación de triunfar hoy en el gimnasio Otto de San Pedro para forzar el partido de definición en Santiago y continuar soñando con el anhelado ascenso.

"Fue un partido muy disputado. Iniciamos muy mal el juego y nos costó entrar. Incluso llegamos a estar en desventaja con un marcador bastante inusual, por 4-22 a sólo tres minutos del término del primer cuarto. Pese a que después recobramos el ritmo, trabajamos más cohesionados y defendimos con mucha intensidad, Boston registró mejores porcentajes, demostró que un equipo de alta categoría e hizo valer su localía con un triunfo merecido", expresó Rodolfo Cáceres, entrenador de los germanos, sobre el primer partido.

En relación al duelo de esta tarde, el experimentado entrenador detalló que Boston College "presenta a uno de los quintetos de mejor nivel en el país. Tiene a un conductor como Adrián Toro que destaca por su experiencia y asistencias; dos jugadores perimetrales como (Rodrigo) Rojas y (Ra-



FOTO-ARCHIVO / CAROLINA ECHAGÜE M.

CDA DESEA IMPONER SUS TÉRMINOS EN CASA

Quiere igualar la serie y trasladar la tensión a la capital

Germanos intentarán equiparar la llave ante Boston College, definir el título de la conferencia en Maipú y poner el broche de oro al exitoso ciclo de Rodolfo Cáceres.

món Gatica) de gran conversión; y los pivots (Ramón) Villacura y (José) Bravo, quienes complican con su excelente juego bajo la canasta. Por lo mismo, nuestra meta será bloquear a los jugadores bajo la ca-

nasta, disputar mejor los rebotes, estar atento con los perimetrales e impedir cualquier tipo de lanzamiento cómodo. Eso es lo que hemos trabajado intensamente y lo que nos mantiene esperanzados

para igualar la llave".

Este análisis es compartido por Francisco Garrido, uno de los emblemas de la sorprendente campaña del CDA. "Hemos trabajado bastante para neutralizar a Villacura y

al venezolano Bravo, dado que son jugadores que recuperan harto y registran muchos puntos. La clave del partido estará en rendir bien en defensa y bajarles el voleo a estos dos jugadores, ya que son los más complicados en ofensiva. Tenemos que esforzarnos bastante si queremos sacar la tarea adelante", comentó Garrido.

Una despedida gloriosa

Ganar este duelo no sólo es importante para seguir en carrera por un cupo a la categoría de honor de la LNB, sino que también puede significar el fin del exitoso ciclo de 35 años de Rodolfo Cáceres en la dirección técnica de los teutones.

"Lo ideal es hacer un gran juego esta tarde, ya que confirmé que, pase lo que pasó, no seguiré dirigiendo a Alemán. Eso sí, quiero jugar todas las oportunidades y despedirme a lo grande de esta gran institución", sentenció el histórico estratega.

OPINIONES

Twitter @DiarioConce
contacto@diarioconcepcion.cl



FOTO: ISIDORO VALENZUELA M.

SE ESPERA gran cantidad de corredores hoy en la UdeC.

Runners superarán obstáculos en la UdeC

Poner a prueba las capacidades de cada corredor y aprovechar la naturaleza presente en los rincones de la Universidad de Concepción, son algunos de los objetivos de la tercera edición del "Cross Country de Verano" del Barrio Universitario, la primera competencia del año de la especialidad.

Esta cita deportiva, organizada por el Club Atletas Senior Universidad de Concepción, comenzará a las 9:30 horas y contemplará dos distancias: 6 y 13 kilómetros, en categorías que parten desde los 14 años y finalizan en más de 65.

A diferencia de otras versiones, las inscripciones sólo se efectuarán de manera presencial, así que los participantes deberán presen-

tarse 90 minutos antes de la largada para cancelar los tres mil pesos y recibir el número de competición.

"Esta es una carrera que goza de un sinnúmero de atractivos, ya que cuenta con subidas, bajadas y otras dificultades que no están presentes en las competencias tradicionales de calle. Además, es algo novedoso para muchos participantes, porque tendrán la posibilidad de disfrutar la naturaleza, especies autóctonas, la belleza de la universidad, junto con apreciar colores y olores que no se ven con frecuencia en otros lugares donde se acostumbra correr", señaló Silvia Pérez, presidenta del Club Atletas Senior UdeC y organizadora del evento.

La deportista, además, compar-

tió algunas recomendaciones para los interesados en probar suerte en una de las disciplinas que suma nuevos adeptos en la Región del Bío Bío.

"Los competidores tienen que ir sorteando obstáculos en el camino y estar atentos a las disparidades de la ruta. Por lo mismo, siempre les comentamos a nuestros nuevos participantes que tengan cuidado en el camino y que observen bien las señales presentes en el recorrido. Nosotros, en tanto, nos preocupamos marcando con tiza la ruta y resaltando con rojo otros sectores para que no tengan problemas para desarrollar la carrera", sentenció Pérez, sobre una nueva edición de la tradicional competencia.

OBITUARIO



Que Dios nos bendiga y reciban nuestros sinceros agradecimientos por acompañarnos en nuestro duelo por el sensible fallecimiento de nuestro querido Pastor, esposo, padre, suegro y tata, Sr.

**MANUEL PASCUAL HUERTA NEIRA
(Q.E.P.D)**

Familia: Huerta Valdes
Congregación Iglesia de Dios Concepción.

Concepción, 14 de enero de 2018.



Agradecemos a todas las personas y amigos que nos acompañaron en la misa y los funerales de nuestra querida madre, suegra, abuelita y bisabuelita, Sra.

**HORTENSIA MONTECINOS SAEZ
(Q.E.P.D)**

La Familia.

Hualpén, 14 de enero de 2018.



Porque Dios nos regaló su maravillosa presencia en nuestras vidas. Agradecemos a todos los familiares y amigos que nos acompañaron en la pérdida de nuestra amada hija. Sra.

**ROMINA YAZMIN PEREIRA PRADO
(Q.E.P.D)**

Sus Padres : Jose Robinson Pereira Silva .
Juana Anita Prado Muñoz.

Concepcion, 14 de Enero de 2018.



Porque Dios nos regalo su maravillosa presencia en nuestras vidas. Agradecemos a todas los familiares y amigos que nos acompañaron en la pérdida de nuestra querida nena, Sra.

**FRANCISCA FILOMENA SOTO CUELLO
(Q.E.P.D)**

Familia : Latini Gnecco

Concepción, 14 de enero de 2018.



Porque Dios nos regaló su maravillosa presencia en nuestras vidas, hoy agradecemos a todos los familiares, amigos e instituciones que nos acompañaron en la partida de nuestro amado esposo, padre y abuelito, Sr.

**CESAR MANUEL FIGUEROA ACEVEDO
(Q.E.P.D)**

Familia: Figueroa Gutierrez

Chiguayante, 14 de enero de 2018.



Que Dios bendiga y reciban nuestros agradecimientos por acompañarnos en nuestro duelo por el sensible fallecimiento de nuestro querido esposo, padre, suegro, abuelito y bisabuelito, Sr.

**JUAN SOLIS SOLIS
(Q.E.P.D)**

Familia : Solis Barria

Concepción, 14 de enero de 2018.



Que Dios bendiga y reciba nuestros agradecimientos por acompañarnos en nuestro duelo por el sensible fallecimiento de nuestra querida madre, suegra, abuelita, hermana, cuñada y tía, Sra.

**CLARA DEL CARMEN GODOY APABLAZA
(Q.E.P.D)**

Familia : Mora Godoy

Concepción, 14 de enero de 2018.



Agradecemos a todas las personas que nos acompañaron en los momentos de sufrimiento por la pérdida de nuestro querido esposo, padre, suegro y abuelito, Sr.

**JOSE ELICELDO HERRERA BULNES
(Q.E.P.D)**

Nuestra Eterna Gratitud.

Familia : Herrera Hurtado

Talcahuano, 14 de enero de 2018.



Porque Dios nos regaló su maravillosa presencia en nuestras vidas, hoy comunicamos la partida de nuestra amada madre, suegra, abuelita y bisabuelita, Sra.

**ISIDORA DEL TRANSITO LLANOS
(Q.E.P.D)**

Su funeral será hoy, después de un servicio religioso a las 14:00 horas en la Iglesia Evangélica Pentecostal (Heras esquina Benavente, Talcamavida), saliendo el cortejo al Cementerio de la localidad.

Familia : Montoya Llanos

Talcamavida, 14 de enero de 2018.



Porque Dios nos regaló su maravillosa presencia en nuestras vidas, hoy comunicamos la partida de nuestro querido e inolvidable esposo y padre, Sr.

**LUIS ALBERTO MAUREIRA CASTILLO
(Q.E.P.D)**

Su velatorio se está realizando en la Parroquia San Agustín (Castellón 284, Concepción), y su funeral será mañana en horario que se avisará oportunamente.-

Su esposa : Andrea Leon Navarro
e hijas : Consuelo y Fernanda

Concepción, 14 de enero de 2018.



Juntos en el amor y el recuerdo

La Paz
FUNERARIAS

B. Arana 1387, San Martín 1501, Concepción - Av. Colón 1210, Talcahuano.

Siempre estaremos con usted,
gracias al especial servicio. **223 48 25**

Publique aquí

Rubros - Productos - Servicios

Cochrane 1102 - Concepción - Fono 2232200

www.diarioconcepcion.cl

Entretención & Servicios

Santoral: Félix

EL TIEMPO

HOY **11/21**

LUNES 12/19 MARTES 11/21 MIÉRCOLES 12/24

LOS ÁNGELES 12/29

RANCAGUA 14/29

TALCA 13/30

SANTIAGO 15/30

CHILLÁN 12/30

ANGOL 8/29

TEMUCO 6/26

P. MONTT 10/20

RADIACIÓN UV

RIESGO	TIME*	ÍNDICE
EXTREMO	10	11 o más
MUY ALTO	25	8 A 10
ALTO	30	6 A 7
MODERADO	45	3 A 5
BAJO	60 o más	0 A 2

*Tiempo Máximo recomendado de exposición (minutos).

PUERTO MARINA

PRODUCE **BICHOS producciones**

COLABORA **SoundService**
Treesmedia PUBLICIDAD

AUSPICIAN

LAPSUS

MUSUBI TEPANYAKI

RINCÓN CRIOLLO

Sbb PUB RESTORAN

Durango Pub

Capitán Pastene TRATTORIA

Desfile de Carnaval

del diseñador *Alex Ler*

MIÉRCOLES 24 DE ENERO DE 2018 | 21:00 HRS.

PROMOCIONES, CONCURSOS Y MUCHAS SORPRESAS

TELÉFONOS

- Ambulancias: 131
- Bomberos: 132
- Carabineros: 133
- Investigaciones: 134
- Fono Drogas: 135
- Inf. Carabineros: 139
- Fono Familia: 149
- Inf. Toxicológica: 2- 635 3800
- V. Intrafamiliar: 800 220040
- Delitos Sexuales: 565 74 25
- Defensa Civil: 697 16 70
- Fono VTR: 600 800 9000
- Fono Essbío: 600 33 11000
- Fono CGE: 600 -777 7777

FARMACIAS DE TURNO

- CONCEPCIÓN**
Cruz Verde
• Anibal Pinto 510
- SAN PEDRO**
Farmaexpress
• Camilo Mori 1086, local C
- CHIGUAYANTE**
Salcobrand
• M. Rodríguez 575
- TALCAHUANO/HUALPÉN**
Salcobrand
• Av. Colón 242

PUZZLE

DESBRABADOR	NOMBRE MASCULINO	SODIO	ESTREPITO REVES	ALGUNAS INVERT. AZOE
ROBARAN CASI ECO	PREFIJO POR CARNE	LIQUIDOS CAUSE	LOCO SIN CERO COGER	YODO ALISAR
AGIZAR	MORDAZ	TELA DE CAÑAMO	SEPARARALO AQUI	OSMIO ABRILLAN-TARE
POETICAS GLANDULAS SEXUALES	NUMERO PRIMO	GUSTOSO	CANOA	SUBYUGAR
PUNTO MORSE	HORNEAR VOCAL	RAYA PUNTO INFUSION	FIN DE FOTO	AYUDANTES ERINA D RAS RESORTES ILO
				OKAPI EME SAN
				PON NR L SUPERIORA CT AMBAR HENTO SA

SUDOKUS

FÁCIL

8			4	9		1	7
	1		7			4	2
			1	2			
			8		1	7	5
	9	1	6			3	8
3		5	2			1	4
4	3		9		5	2	7
9	7	2		1		8	3
1	5	8	3			9	4

DIFÍCIL

						9	6
		1					4
		6	4			7	
					5		
2	3			7			1
	8		9			5	
	4		1	9	6		5
				3			
3	1	9	5				8

Todo Depo

orte

TODOS LOS LUNES

Estudia
en el **Instituto**
de la **UdeC**



Instituto Profesional
Virginio Gómez
Universidad de Concepción



CARRERAS ADMISIÓN 2018

ESCUELA TECNOLÓGICA INDUSTRIAL

C | CH | LA

Ingeniería (E) Mecánica*	☆		
Técnico en Mecánica Automotriz y Maquinaria pesada	☆☆		
Técnico en Mecánica Automotriz y Sistemas Electrónicos (Nueva)	☆		
Técnico en Electromecánica	☆☆	⌋	☆☆
Técnico en Mantenimiento Industrial	☆☆	☆☆	
Técnico Operador de Plantas Industriales	⌋		
Ingeniería (E) en Energías Renovables y Sustentabilidad Ambiental (Nueva)	☆		
Técnico en Energías Renovables y Eficiencia Energética	☆☆		
Técnico Químico Analista Industrial			☆
Técnico en Industria Alimentaria		☆	
Ingeniería (E) Electrónica*	☆		
Ingeniería (E) en Electricidad*	☆		
Técnico en Electrónica	☆☆		
Técnico en Electricidad	☆☆	☆☆	
Técnico en Instrumentación y Control	☆☆		☆☆
Ingeniería (E) en Minas	☆		
Técnico en Exploración Minera	☆		
Técnico en Geometalurgia	☆		
Técnico en Mantenimiento y Operación de Equipos Mineros	⌋		

ESCUELA DE ADMINISTRACIÓN E INFORMÁTICA

C | CH | LA

Ingeniería (E) en Administración	☆☆	☆	
Técnico en Administración	☆☆	☆☆	☆☆
Técnico en Administración Financiera	☆☆		
Auditoría	☆☆		⌋
Técnico en Comercio Exterior	⌋		
Técnico en Logística (Nueva)	☆☆	☆☆	☆☆
Técnico en Logística Marítima Portuaria	☆☆		
Ingeniería (E) en Computación e Informática*	☆	☆	
Técnico Analista Programador	☆☆		☆☆
Técnico en Conectividad y Redes	☆☆		

ESCUELA DE CONSTRUCCIÓN Y PREVENCIÓN DE RIESGOS

C | CH | LA

Ingeniería en Construcción*	☆	☆	☆
Técnico en Construcción	☆☆	☆☆	☆☆
Técnico en Medioambiente (Nueva)	☆	☆	☆
Ingeniería (E) en Tránsito y Seguridad Vial (Nueva)	☆☆		
Ingeniería (E) en Prevención de Riesgos	☆	☆	
Técnico en Prevención de Riesgos	☆☆	☆☆	☆☆

ESCUELA DE SALUD Y EDUCACIÓN

C | CH | LA

Técnico en Enfermería**	☆	☆	☆
Técnico Laboratorista Clínico y Banco de Sangre	☆☆	☆☆	
Técnico Higienista Dental***	☆☆		
Técnico Laboratorista Dental	☆		
Técnico en Prevención y Rehabilitación en Drogodependencia	⌋		
Técnico en Educación Diferencial	☆☆	☆☆	☆☆
Técnico en Educación de Párvulos	☆☆	☆☆	☆☆

C: Concepción | CH: Chillán | LA: Los Ángeles | ☆: Diurno | ⌋: Vespertino

* Carreras articuladas con la Universidad de Concepción

** 3 cupos para los mejores titulados de TNS en Enfermería que deseen ingresar a la carrera de Enfermería en UdeC (un alumno por sede)

*** 2 cupos para los mejores titulados de TNS Higienista Dental que deseen ingresar a la carrera de Odontología en UdeC

www.virginiogomez.cl

Concepción • Chillán • Los Ángeles



BECAS Y CRÉDITO
con Aval del Estado