

MARIANO MONTENEGRO, PSIQUIATRA, CONSULTOR DE OEA Y EX SENDA:

“Hay políticos que hablan de la marihuana como si fuera menta”

Un 60% de universitarios locales reconoce consumo de cannabis.

Mariano Montenegro, psiquiatra, consultor de OEA y ex director de Senda, calificó de “brutales” las cifras del estudio dado a conocer ayer por Diario Concepción, en el que se encuestó a 7 mil 356 alumnos de siete universidades de la zona. Sus conclusiones arro-

jaron que el 87% es consumidor de alcohol, y un 60%, marihuana, cifra que en algunos casos llega a 70%. Asimismo, fue crítico del gobierno y de parlamentarios que a lo menos han sido indolentes: “No ha habido un discurso preventivo de que la marihuana

hace mal, y hay grupos de interés que quieren transformarla en algo medicinal, recreacional y legal, sin consideración de lo mal que hace, con el solo interés de hacer dinero o con una profunda irresponsabilidad”. **CIUDAD PÁG.7**



FOTO: CAROLINA ECHAGUE M.



FOTO: AGENCIA UNO

Fito Páez y Primal Scream serán el plato fuerte de REC 2018

En cuanto a las bandas regionales que dirán presente en la cita, fueron seleccionados Prenauta, Veneno, Fieromonos, Dulce y Agraz, Peter Ron y Lucho Astudillo. A ellos, se sumarán otros dos nombres que serán elegidos por votación popular, cuyo proceso se iniciará hoy a través de la web y la redes sociales de la cita.

CULTURA&ESPECTÁCULOS PÁG. 12

Ref. Educacional: Senadores tienen sólo dos semanas para revisar 700 indicaciones

POLÍTICA PÁG. 4

Lo “in” y lo “out” de la producción manufacturera regional

ECONOMÍA&NEGOCIOS PÁG. 8

Sinfónica UdeC toca hoy en el foro con un repertorio con foco en lo visual

CULTURA&ESPECTÁCULOS PÁG. 11

EDITORIAL: LOS DETERMINANTES DE LA CALIDAD DE VIDA URBANA



UNIVERSIDAD
SAN SEBASTIAN
SEDE CONCEPCIÓN

CUPOS LIMITADOS

ADMISIÓN ESPECIAL 2018
para estudiantes de cursos superiores o primer año.

- ✓ Salud
- ✓ Economía
- ✓ Derecho
- ✓ Ciencias Sociales
- ✓ Ciencia
- ✓ Educación
- ✓ Ingeniería
- ✓ Psicología
- ✓ Arquitectura
- ✓ Medicina Veterinaria

CONSULTA POR CONVALIDACIONES Y BENEFICIOS

5 ACREDITADA
GESTIÓN INSTITUCIONAL | DESDE SEPT. 2016
AÑOS | DOCENCIA DE PREGRADO | HASTA SEPT. 2021
UNIVERSIDAD CON PROYECCIÓN EN INVESTIGACIÓN Y DOCTORADO

www.uss.cl

600 771 3000



Andrea Torres @torres_garrido

Mi Tropiconce lo hizo de nuevo. No les puedo describir el temporal que teníamos en la mañana, todo el mundo de parka! Y el panorama de la tarde es sol y calor!



Juan Carlos: Si los restos del padre de la patria se trasladan a Concepción no va a ser a la punta de la loma, se hará un panteón como se requiere junto a otros próceres. Que a los santiaguinos les pique la relevancia que Concepción tuvo en la independencia es otro tema.



"Hay un altísimo consumo de marihuana en los universitarios y una alta prevalencia de trastornos en el consumo de marihuana. Estos datos ratifican que a medida que disminuye la percepción de riesgo, se abre la puerta del consumo. Se olvidan de que es una droga, que es adictiva y peligrosa." Carmen Betancur, psiquiatra UdeC.

ENFOQUE

Eso es lo que ocurre con un cambio de gobierno, una gran y publicitada selección para completar la primera y segunda línea del ejecutivo y un reparto de todos aquellos cargos medios a los que llegan algunos ávidos de hacerse del poder y los beneficios que conlleva.

En los miles de currículos recibiendo en las regionales y comunales se podrá ver a esforzados militantes y cientos de aparecidos de cada partido y movimiento político, asignándose grandes atributos para dirigir instituciones en las cuales hace rato ya se ha perdido el rol que cumplen, quedando solo para el recuerdo la plaquita institucional con la misión y visión largamente discutidas y normalmente pisoteadas.

Uno tiene la esperanza que en el gobierno siguiente las cosas sean distintas, pero claramente esto nunca cambiará y las instituciones que son cajas pagadoras seguirán exactamente en lo mismo con la mañosa justificación de que hay que pagar los favores políticos, los esfuerzos de campaña y claramente para tejer nuevamente las redes

Designaciones y repartija

JORGE CONDEZA NEUBER
@jorgecondezan



Se ha puesto de moda esa frase que no hay una segunda oportunidad para dejar una primera impresión.

que aseguren que los recursos del Estado tengan una dirección clara: asegurar la próxima elección.

A esta repartija donde gente decente y capacitada quedará en lista de espera, le agregamos asuntos realmente chocantes como el nombramiento en cargos importantes de personas que perdieron elecciones de diputados o senadores, en una grosera burla al requerido y manoseado votante que claramente decidió, hace muy pocos días, que esa persona no es querida para un puesto de representación popular y después deben so-

portarla 4 años en cargos donde tienen incluso mayor poder.

También resulta muy negativo el levantar gente de otras instituciones como el poder legislativo o de los municipios lo que vulnera la voluntad popular doblemente. En el caso de los municipios se abre la opción a una gran pugna entre concejales, permitiendo llegue al poder gente con una votación mínima; y en el caso del parlamento, rellenándose cargos con gente que nadie conoce.

Y no dejemos fuera la gran cantidad de asesores que cada una de estas autoridades "arrastra" desde sus instituciones de origen por considerarlas de "confianza", multiplicando los contratos a honorarios con sueldos bastante elevados y que aumentan irremediamente el gasto fiscal, sin que nunca sepamos que realmente hacen.

Se ha puesto de moda esa frase que no hay una segunda oportunidad para dejar una primera impresión. Ojalá Piñera haya aprendido bien la lección y no convierta en un problema la selección de autoridades.

CARTAS

Aporofobia

Señor Director:

Después de mucho indagar, me parece que la palabra del año es Aporofobia: "La posibilidad de que las personas puedan salir de la situación de pobreza y abandonar la exclusión social tiene un efecto de culpabilización individual de las personas de su situación de pobreza, ya que no se tienen en cuenta las circunstancias sociales, políticas y/o económicas que influyen en los procesos de exclusión. Las creencias y mitos generados en este proceso de culpabilización son las ideas que subyacen a la aporofobia ("están en la calle porque quieren", "tendrían que ponerse a trabajar", "son unos vagos", etc.)."

Interesante que exista una palabra tan precisa para una condición tan estrecha, de mente y de corazón, y sin embargo tan extendida.

Ilich Guerrero Sánchez

No+ Farsa

Señor Director:

Cuando todos los cotizantes que se cambiaron al Fondo E siguiendo los llamados de Luis Mesina, líder de No+AFP, para que supuestamente el sistema colapsara, se enteraron que lo único que lograron fue perder dinero debido al cambio, aparte de las obligadas explicaciones de Mesina, lo que correspondería es que, al menos, este señor diera disculpas públicas y reconociera que se equivocó rotundamente.

Más que llamar a NO+AFP, mejor sería NO + chantas que irresponsablemente juegan con el futuro de los chilenos más vulnerables y muy permeables a estos "cantos de sirena", nuestros parlamentarios debieran tomar los recaudos para que estas situaciones no vuelvan a ocurrir. Toda instruc-

Consumo riesgoso de drogas en universitarios

Alarma ha causado la publicación del último informe del Servicio Nacional de Alcohol y Drogas (Senda) sobre el consumo de alcohol y drogas en Chile, en donde se muestra un aumento preocupante del consumo de marihuana en adolescentes (19-25 años). A lo anterior, se suma el estudio liderado por la facultad de medicina de la Universidad de Concepción, en donde se concluye que un 86,6% de la población universitaria consume alcohol y un 59,7% marihuana. De esta forma, Chile se alza como el principal consumidor de alcohol y marihuana entre jóvenes y adolescentes en América, ocupando entre adolescentes el pódium a nivel mundial en consumo de alcohol en modo binge drinking o atracón, 5 o 8 vasos por noche, es decir, 112 gramos; cuando el promedio ONU son 55 grs. y lo recomendado como límite por la OMS son 20 grs.

Claro está que las campañas que buscan reforzar el "consumo responsable" han fracasado. En el caso de la marihuana, el pretexto fue reforzar el (supuesto) carácter inocuo e inofensivo de su consumo. Lo cierto es que la marihuana que se consumía en los años 70 tenía sólo un 3% de THC (o delta 9 tetrahidrocannabinol), que es el componente psicoactivo del cannabis. Sin embargo, en la actualidad, el consumo se concentra principalmente en semillas para cultivo outdoor o indoor, las que tiene una concentración de THC de entre un 12 y un 27%, lo que puede generar estados psicóticos y de alucinaciones, lo que agudiza el carácter "depresivo" de la marihuana. En esa misma dirección, estudios (Volkow, 2014) señalan que "los adolescen-



Fernando Peña R.
Director Desarrollo Estudiantil
U. Andrés Bello Concepción

tes poseen una especial vulnerabilidad a las consecuencias adversas al largo plazo con respecto a la marihuana, toda vez que el cerebro, incluido el sistema endocannabinoide, aún no se encuentra completamente desarrollado [...] deteriorando áreas específicas de éste relacionadas con la alerta, la consciencia de sí mismo, la memoria y el aprendizaje".

Luis Enrique Soler Milla

Discapacidad: avanzar hacia un encuadre positivo

Señor Director:

Cuando pensamos en el concepto

de discapacidad, de inmediato y lamentablemente, nos surge la mirada desde una problemática que afecta a alguien o bien de una persona o grupos de personas que no son capaces de realizar una actividad. Automáticamente podemos llegar a pensar en una silla de ruedas.

Lo primero es que las visiones son distintas, porque es un concepto construido socialmente que depende de las vivencias y aproximaciones que cada uno tenga con respecto al tema. Al ser, desde mi punto de vista, construido socialmente, esta imagen negativa o positiva de una persona con discapacidad ha variado a través de los

Otra mirada

que provocaba la exclusión social de quienes tienen los mismos derechos que todos. Por eso se creó un marco legislativo y acciones para evitar este tipo de prácticas. Pero, si existen medidas, ¿por qué la gente con alguna discapacidad se sigue sintiendo apartada? Mis reflexiones apuntan a que nosotros, como sociedad, no hemos cambiado la forma en que los miramos, seguimos siendo asistencialistas y teniendo una mirada negativa. Seguimos pensando que algo les falta, que tienen un problema, que no pueden realizar todo y, en gran medida, eso genera que los procesos inclusivos no se lleven a cabo.

Debemos cambiar el foco. Darle una reconstrucción al término, mirarlo desde un encuadre positivo que, según el enfoque comunitario, es centrarse en las fortalezas y capacidades que tienen las personas-comunidades. Desde ahí, podemos dejar de lado ese pensamiento de que todos debemos ser normales y comprender que todos somos distintos en nuestra forma de ser, de expresarnos y de accionar, sin importar si tenemos una discapacidad o no. Es llamar a las personas por su nombre, no con una etiqueta por su condición de salud; es dejar de asistir o ayudar a una persona con una discapacidad de manera inmediata, sin preguntar primero si lo necesita; es mirar a la persona sin prejuicios de lo que observo.

Para eso la Terapia Ocupacional presenta herramientas para concientizar a la sociedad, desde técnicas que permiten dar cuenta de que nosotros como actores sociales podemos generar un cambio y dejar de lado los mitos errados con respecto a la discapacidad.

Paula Peralta Ramírez
Docente Terapia Ocupacional
Universidad San Sebastián

Las palabras vuelan, lo escrito permanece

EDITORIAL

Los determinantes de la calidad de la vida urbana

En enero de 2014, a pocos meses de cerrar su período como gobernante, el actual presidente electo Sebastián Piñera, firmaba el prólogo del documento Política Nacional de Desarrollo Urbano. Ciudades Sustentables y Calidad de Vida, un texto en el cual se declara la inexistencia en nuestro país de una verdadera política urbana para guiar el desarrollo de sus ciudades.

En la argumentación se sostiene, con toda claridad, que estas políticas son indispensables para dar soporte a la generación de cambios sustantivos en el desarrollo de las ciudades, entendiendo que una política no es una ley, sino un mandato compuesto por principios, objetivos y líneas de acción acogidos por la comunidad, que se concretan para lograr una mejor calidad de vida.

Se identifica acertadamente a los agentes y actores sin los cuales estas políticas resultarían estériles, ya que su fortaleza y permanencia dependen del valor que los propios chilenos les concedan, a la capacidad de reflejar las aspiraciones de todos sobre nuestra vida en comunidad, de esa manera, las ciudades conforman los lugares donde se desarrolla la vida de las personas y de sus características depende la calidad de dicha vida.

En relación a estos asuntos, la Cámara Chilena de la Construcción realizó recientemente una inédita encuesta a 2.367 personas que viven en cinco de los principales centros urbanos del país: Santiago, Valparaíso, Concepción, Antofagasta y Puerto Montt, para explorar variables que impactan en el modo como se construye la vida urbana, además de la diversidad climática. En los resultados generales se detecta necesidades básicas, como mejoras de calles y veredas, las cuales son aludidas como las más urgentes.



Se debe identificar acertadamente a los agentes y factores relevantes en el desarrollo de políticas de desarrollo urbano, ya que la fortaleza y permanencia de éstas dependen del valor que los propios ciudadanos les concedan, a la capacidad de reflejar las aspiraciones de todos sobre nuestra vida en comunidad.

Según esta encuesta, hay una necesidad transversal: las calles y veredas son consideradas como la infraestructura más crítica del país. El 45% de los entrevistados dice que son prioritarias para mejorar su calidad de vida, a la vez que un 36% evaluó las calzadas en estado excelente o bueno y solo un 34% define en esa condición las veredas. Además, las plazas y áreas verdes son vistas como prioritarias (45%), al igual que los paraderos (30%).

Concepción, con un municipio muy consciente de la importancia de la ciudad en el contexto regional, sale de este estudio relativamente bien parada. Cuando a los encuestados se les pidió indicar el estado de los equipamientos de infraestructura básica en un entorno de dos cuadras del lugar donde vivían, resultó que estábamos bajo la media en iluminación pública, señalética vial, jardines o vegetación, bancos o asientos. Muy por debajo en basureros o contenedores de basura y veredas. Igual, o ligeramente por sobre la media, en canchas o áreas deportivas y paraderos techados para la locomoción colectiva.

En otros aspectos, un 44% de los consultados en las ciudades aludidas dice vivir en un entorno contaminado, pero además apuntan a los animales vagos (51%) y a la acumulación de basura (53%) como problemas más urgentes. En cuanto a la inseguridad, un 46% define su barrio como inseguro, en Santiago (53%), Valparaíso (49%), en este aspecto nuestra ciudad lidera con un 58%.

La métrica aplicada no es conclusiva, pero sí indica situaciones por resolver o mejorar, sobre todo en el aspecto de seguridad, que, aunque los informes del gobierno muestran cifras alentadoras, lo cierto es que la ciudadanía tiene otra y negativa percepción.

OPINIONES

Twitter @DiarioConce
contacto@diarioconcepcion.cl



SOL Y LLUVIA



EN EL TINTERO

La antigüedad de los pobres diablos

Aunque todavía se insiste en que anda por allí, hay, en general, una tendencia decreciente de creyentes en el diablo, en alguna de sus numerosas caracterizaciones, Satán, Belcebú, Luzbel, Demonio, a quien el campesinado chileno le otorga cierta familiaridad, con algo de respeto residual, bajo el tratamiento, ambiguamente peyorativo, de Don Sata.

Sin embargo, por largo tiempo, buena parte de la humanidad creyó en la existencia de demonios, los cuales invadían buena parte de la vida cotidiana y se les encontraba en los lugares menos plausibles. Había, para decirlo de alguna manera más clara, diablos para todos, como era de esperar de diversas jerarquías diablescas.

La crónicas del siglo XVI, mencionan legiones de diablos inferiores, con potencial maléfico limitado, los cuales recibían el apelativo burlón de "pobres diablos". En las fiestas religiosas que celebraban los pueblos, con su santo

favorito, era del mejor tono hacer aparecer a numerosos pobres diablos, jóvenes de la localidad que se disfrazaban vestidos de rojo, con cuernos y todo quienes bailaban alrededor del santo, en los atrios de las iglesias o en la calle y amenazaban a los pobladores con unos tridentes de utilería.

La muchedumbre les insultaba, les arrojaba agua sucia como si fuera agua bendita y amenazaba en-

sartarlos con sus propios tridentes, en medio de general jolgorio.

Esta parodias gozaban de enorme popularidad hasta que llegó el aguafiestas de Lutero, quien las prohibió, de ellas nos queda solamente la denominación de pobres diablos, que describe ahora a nuestros semejantes más desfavorecidos, faltos de todo, sin cariño ni techo, a veces desprovistos de entendederas y otros, que aún muy favorecidos, teniendo de todo, siguen siendo unos pobres diablos.

PROCOPIO

Política

“Si es necesario trabajar viernes y sábado, habrá que trabajar viernes y sábado”.

Ignacio Walker, senador DC.

“Es una irresponsabilidad de parte del Ejecutivo y de los senadores de la Nueva Mayoría”.

Ena von Baer, senadora UDI.

“Estamos con un plan de trabajo que nos permite sacar los proyectos”.

Adriana Delpiano, ministra de Educación.

Javier Cisterna Figueroa
javier.cisterna@diarioconcepcion.cl

El 20 de enero es la fecha tope que la Comisión de Educación del Senado se propuso para cerrar el proceso de revisión de indicaciones en el marco de la reforma a la educación superior.

Tras ello, se espera que el proyecto migre hacia la discusión en sala, tras lo cual recalará en la Cámara de Diputados, en su tercer y último trámite en el Congreso.

En vista de la premura, las voces críticas no se hicieron esperar, considerando el carácter emblemático que el Gobierno le ha otorgado a la iniciativa y el alto rechazo que genera la misma dentro de la oposición.

En esa línea, contra cualquier eventualidad de atraso, desde el Ejecutivo se instruyó que la reforma en ningún caso exceda el cierre del año legislativo -31 de enero-, obligando a la revisión de más de 700 indicaciones en poco más de dos semanas. Muy lejos de las calendarizaciones estipuladas como ideales en ambos bloques y la transversalidad que se planteó en un inicio.

Trabajo viernes y sábado

El senador de la Democracia Cristiana y presidente de la Comisión de Educación, Ignacio Walker, sostuvo que “si es necesario trabajar viernes y sábado, habrá que trabajar viernes y sábado (...). Si hay que trabajar 10 horas un viernes o sábado, así lo haremos. Así lo hicimos con la Ley de Inclusión, en enero de 2015, por lo tanto, hay que arremangarse, hacer bien la pega y tratar de que este barco pueda arribar a buen puerto”.

Sus palabras fueron refrendadas por la ministra de Educación, Adriana Delpiano, quien añadió que “estamos con un plan de trabajo y una fórmula que sí nos permite sacar los proyectos, trabajando incluso viernes, como ha dicho el senador Walker, y si es necesario viernes y sábado”.

Opinión distinta fue la de la senadora de la UDI y también integrante de la Comisión de Educación, Ena von Baer, quien recaló que “es una irresponsabilidad de parte del Ejecutivo y de parte de los senadores de la Nueva Mayoría querer tramitar así un proyecto tan extenso, complejo y que tiene un efecto tan fuerte en las instituciones de educación superior”.

“Los rectores hicieron muchas críticas al proyecto, y para hacernos cargo de ellas tenemos que legislar

REFORMA A LA EDUCACIÓN SUPERIOR ACELERA SU TRAMITACIÓN

Senadores tienen dos semanas para revisar 700 indicaciones

Contra el tiempo, la Comisión Unida de Educación y Hacienda del Senado discutió ayer el nuevo marco legal de las universidades del Estado, mientras corre el reloj del Congreso para el despacho total de la Reforma Educacional.



FOTO: AGENCIA UNO

con calma, pero eso va a ser imposible si se tramita de la forma que el Ejecutivo está planteando”, sumó Von Baer, quien se lamentó por la minoría de Chile Vamos al interior de la comisión.

Las indicaciones

En materia de financiamiento, el senador del Partido Socialista,

Carlos Montes, propuso la generación de una política pública para lograr la condonación del CAE, gestión que sería antecesora de la entrada en operación de un nuevo crédito manejado por el Estado.

En otra indicación, en lo relativo a la PSU, el mismo senador esbozó que en un plazo de cinco años se termine con el mecanismo

de ingreso, mientras que desde el Ejecutivo se enarbola la posibilidad de crear un nuevo sistema de acceso, a cargo de la Subsecretaría de Educación y que homologue a universidades, IP y CFT.

OPINIONES

Twitter @DiarioConce
contacto@diarioconcepcion.cl

Ratifican fecha para elección de nuevo rector UdeC

El próximo jueves 22 de marzo se llevarán a cabo las elecciones de nuevo rector al interior de la Universidad de Concepción.

Así lo determinó ayer el Consejo Académico de la casa de estudios en sesión extraordinaria, instancia en la que también se estableció que el lunes 2 de abril se desarrollará una eventual segunda vuelta.

Además, fueron sorteados los

nombres de los docentes que integrarán el Tribunal de Elecciones.

De esta manera toma forma definitiva el proceso electoral que dará con el sucesor de Sergio Lavanchy, y que ya cuenta con cinco candidatos que han manifestado intención de competir.

Se trata de Carlos González, ex vicerrector de Investigación y Desarrollo; Bernabé Rivas, vicerrector en ejercicio; Carlos Saavedra, académico del Departamento de Física; Jacqueline Sepúlveda, académica del Departamento de Farmacología; y Ricardo Utz, académico del Departamento de Arquitectura.

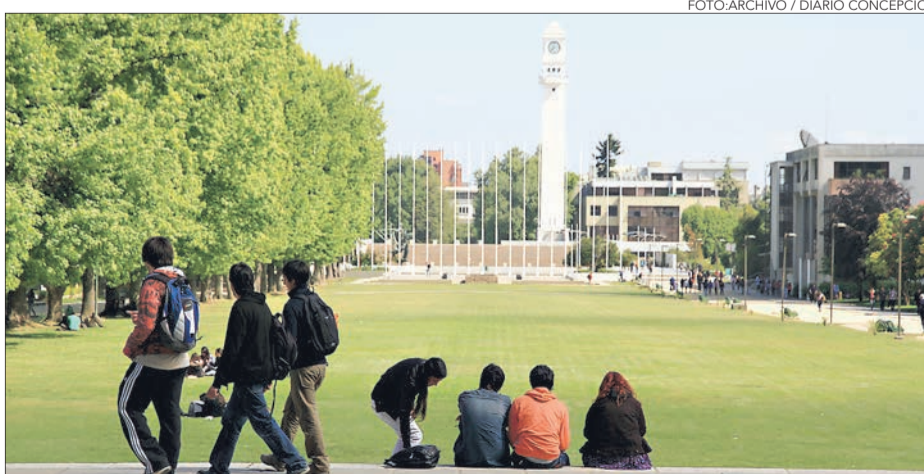


FOTO: ARCHIVO / DIARIO CONCEPCIÓN

DE EXISTIR SEGUNDA VUELTA, ésta se llevaría a cabo el lunes 2 de abril.

Política

DENUNCIA DE CONTRALORÍA

Amplían querrela contra jefe de compras médicas de Hosp. Regional

De acuerdo al CDE, el funcionario habría realizado una licitación para adquirir productos médicos, la que habría estado dirigida.

Marcelo Castro Bustamante
marcelo.castro@diarioconcepcion.cl

El Consejo de Defensa del Estado amplió la querrela en contra del jefe del Departamento de Equipos Médicos e Ingeniería Hospitalaria del Hospital Guillermo Grant Benavente, Patricio Saez Bustos por el delito de negociación incompatible.

De acuerdo al libelo ingresado el pasado 22 de diciembre por el abogado Georgy Schubert Studer ante el Juzgado de Garantía de Concepción, al que tuvo acceso nuestro medio, el Hospital Regional hizo un llamado público para adquirir 36 mesas arsenaleras para el Pabellón Central del recinto, que habría sido solicitado por el jefe del departamento de Equipos Médicos.

A la convocatoria postularon dos

empresas, una es ING Médica, cuya propiedad tiene el funcionario Saez y María Ignacia Aguilera, desde mayo de 2015, en la cual acompañó tres cotizaciones que fluctúan entre los \$19,2 y los \$21,7 millones de pesos. Mientras que la empresa Negamed por \$9 millones.

Pero el llamado fue declarado desierto, puesto que no cumplían el objetivo de evitar enfermedades músculo esqueléticas en el personal, esto a pesar de que una de las ofertas, de Negamed, sí cumplía con lo solicitado.

Esta situación para el CDE configura el delito de negociación incompatible, por ello se pidió como diligencias, la declaración de las funcionarias Karina Morales y Eugenia Arroyo por una cadena de mails, donde se habla de la adquisición.



FOTO: ARCHIVO / DIARIO CONCEPCIÓN

Recordemos que Patricio Saez fue formalizado el 25 de septiembre pasado por el delito de negociación incompatible, por supuestas irregularidades en el llamado para adquirir una paleta de mamografías, cuya única empresa oferente fue ING Médica, de la cual es socio.

Conciliación en demanda laboral

Una reunión entre la funcionaria del Gore, Daniela Moraga y el intendente Rodrigo Díaz podría zanjar la demanda laboral efectuada por la mujer en contra de la autoridad.

Esta conciliación ocurrió a petición de las partes en la audiencia realizada en diciembre pasado, luego de que Moraga denunciara a Díaz por declaraciones en su contra, tras conocerse una denuncia de la Contraloría por una supuesta negociación incompatible.

Cabe consignar que Daniela Moraga fue sobreseída en esa investigación penal en septiembre pasado.

OPINIONES

Twitter @DiarioConce
contacto@diarioconcepcion.cl



FOTO: RAPHAEL SIERRA P.

Diputado Ortiz logra una vez más 100% de asistencia

Por cuarto año consecutivo, el diputado (DC) José Miguel Ortiz logró el 100% de asistencia a las sesiones de la Cámara de Diputados.

De acuerdo a las cifras entregadas por la Corporación, de un total de 502 sesiones, ocurridas desde el 11 de marzo de 2014 hasta ayer, Ortiz no faltó a ninguna.

Tras esto, el parlamentario por Concepción dijo que las autoridades electas tienen que responderle a las personas que confiaron en ellas. "Agradezco profundamente la confianza de las gente que sabe cómo yo trabajo, ese es un motivo más para seguir haciendo la pega, tal como lo hecho durante todos los años que llevo como parlamentario", recalzó.

Recordemos que José Miguel Ortiz logró la segunda mayoría en el Distrito 20, con 29.441 votos, detrás del ex alcalde Talcahuano, Gastón Saavedra (PS).

SEMINARIO INTERNACIONAL

BIOBÍO
Inteligente
www.biobiointeligente.cl

PONENCIAS: "Información, conocimiento y tecnología para la Innovación regional"

Dr. José Miguel Vicente
Docente e Investigador
Universidad Politécnica de Valencia, España

"Experiencias internacionales de Innovación Social y su Impacto en el Desarrollo Regional"

Dr. Dmitri Domanski
Docente e Investigador
Technische Universität Dortmund, Alemania

9
de enero
10 a 13:00 hrs

Auditorio
Juan Perelló Puig
Facultad de Ciencias Químicas
Universidad de Concepción

Información e Inscripciones: 41-2661683/uvet@udec.cl

¿Cómo agregar valor al desarrollo del Siglo XXI?

Innovación, Tecnología, Sociedad y Políticas Públicas



Proyecto apoyado por



Universidad de Concepción
Vicerrectoría de Relaciones Institucionales
y Vinculación con el Medio

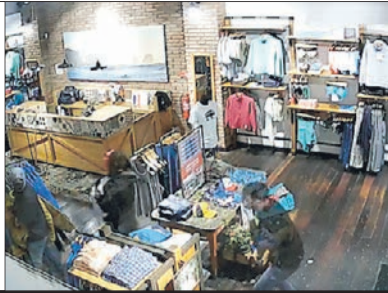
Media Partners:



Instituciones Asociadas:



Ciudad



Error delató a asaltantes de tienda Patagonia de Mall

En prisión preventiva quedaron Fernando Cartes Guzmán (19) y Yerson Fuentealba Guzmán (18) quienes fueron detenidos por el OS-9 de Carabineros e imputados de ser los autores del robo a la tienda Patagonia del Mall Plaza del Trébol ocurrido el pasado 18 de di-

ciembre. Un error los delató: en su huida, a uno de los sujetos se le cayó la máscara que cubría su rostro, lo que permitió que luego fueran reconocidos por los dependientes de la tienda, ya que el hecho quedó grabado. Ambos quedaron en prisión preventiva.

USO DE HUEVOS SIN PASTEURIZAR SERÍA LA CAUSA DE LA ENFERMEDAD DE TRANSMISIÓN ALIMENTARIA

Salud decreta cierre de local en Lota por intoxicación de 67 personas

Afectados podrían aumentar, pues 500 personas en promedio atiende Dulce & Salado por día. Fuente de Soda arriesga multas entre 1 y mil UTM e, incluso, quedar sin autorización sanitaria.

Ximena Andrea Valenzuela Cifuentes
ximena.valenzuela@diarioconcepcion.cl

Una intoxicación masiva, la más grande que se recuerde en los últimos años en la Región, afectó a 67 personas de Lota que consumieron alimentos en la Fuente de Soda Dulce & Salado de la mencionada comuna, la causa aún está en investigación, pero se estima que se debió al consumo de mayonesa casera hecha con huevos sin pasteurizar.

La intoxicación comenzó a ser evidente cuando una gran cantidad de personas hicieron ingreso a los hospitales de Lota y Coronel con síntomas similares: náuseas, vómitos, diarrea y fiebre, todos informaron haber consumido algún alimento del local lotino.

Lino Alarcón, coordinador regional de la unidad de Seguridad Alimentaria de la Seremi de Salud, explicó que inicialmente recibieron una notificación de 45 personas que consultaron en establecimientos de salud, tanto públicos como privados, pues presentaban síntomas evidentes de una intoxicación.

"Dentro de las hipótesis, el alimento de común de consumo de todas estas personas es la mayonesa casera, ya sea en sandwich o completos, por lo tanto, la sospecha principal está en la elaboración del producto", dijo y explicó que los locales comerciales, con resolución sanitaria, tienen prohibición de elaborar alimentos con huevo crudo y que deben utilizar del tipo pasteurizado, ya sea en polvo o líquido.

Si bien, la mayoría de los intoxicados, entre uno y 80 años de edad, fueron dados de alta, cinco debieron ser hospitalizados, pues su estado de salud se complicó.

Muestras biológicas, coprocultivos, fueron tomadas a 13 de los afectados para constatar el elemento de contaminación en común y el período de incubación, pues podría tratarse de salmonella o bien de el *staphylococcus aureus*, que producen sintomatología similar, el primero de ocho a 12 horas y el segundo de uno a tres horas. Los resultados de los exámenes estarán disponibles en 48 horas.

Desde la Seremi de Salud afirmaron que la mayor medida de prevención para no contraer enfermedades de transmisión alimentaria es no consumir mayonesa casera elaborada con huevos crudos, pues estos acumulan en sus cáscaras las bacterias.

De hecho, a nivel de hogar el llamado es a guardar en el refrigera-



52 pacientes fueron atendidos

En el Hospital de Lota, siete en el de Coronel, cuatro en la Clínica Bío Bío y tres en la Universitaria.

Salmonella o staphylococcus

Aureus podrían ser los contaminantes, pues se mantienen en las cáscaras del huevo.

dor los huevos, lavarlos antes de usarlos y, luego de tocarlos lavarse las manos con agua y jabón.

Sumario y cierre del local

La Unidad de Seguridad Alimentaria fiscalizó el local, a primera hora de ayer, donde constataron algunas deficiencias, principalmente, en el almacenamiento de materias primas, "que se conservaban a temperaturas que no eran las adecuadas, elaboración de alimentos con productos crudos y la falta de un sistema de buenas prácticas para elaboración y manufactura de alimentos. Eso quiere decir que el local estructuralmente estaba bien, pero no su manipulación", acotó.

Por lo anterior, la autoridad sanitaria prohibió el funcionamiento del local hasta que subsane todas las deficiencias encontradas, buscando que no se generen nuevas intoxicaciones.

"Además, ya se inició un sumario sanitario para determinar responsables y dónde se perdió la inocuidad de la cadena de alimentos. El establecimiento estará cerrado hasta que implementen medidas correctivas, incorporen un registro de higiene y sanitización del lugar y registro de higiene de los manipuladores de alimentos y, control de plagas, luego de eso la Seremi de Salud evaluará y levanta la prohibición", expresó Alarcón.

El local Dulce & Salado arriesga multas que van desde una simple amonestación hasta pecuniarias entre una y mil UTM.

Ahora bien, si alguna de las personas intoxicadas llegara a fallecer producto del consumo de un alimento en mal estado, incluso, el local arriesga quedar sin resolución sanitaria lo que impediría que volviera a abrir sus puertas.

Alarcón detalló que si los gérmenes presentes en la elaboración de

los productos son basados en contaminantes del huevo se podría conocer nuevos casos durante las próximas 48 horas, sobre todo, considerando que en el local calculan haber atendido a 500 en promedio.

"Acá la recomendación es para las personas que hayan consumido algún alimento en el local, que tengan síntomas, que se acerquen a la red asistencial, pública o privada lo antes posible.

Casos anteriores

En febrero del año pasado se registró una intoxicación alimentaria de 19 personas, pertenecientes a la Escuela de Carabineros, ubicada en Lomas Verdes.

La sospecha de origen de la enfermedad de transmisión alimentaria dice relación con alimentos que fueron servidos en el casino de la institución y que fueron diagnosticados con gastroenteritis aguda, fueron atendidos de manera ambulatoria y derivados a sus domicilios.

También en 2015, la Seremi de Salud realizó un sumario sanitario en contra de la Hotelera Somontur S.A, responsable del funcionamiento del restaurante ubicado en las Trancas, Termas de Chillán, por la intoxicación alimentaria que se generó en el contexto de la Jornada Internacional de Dermatología Felina, lo que generó una multa de 150 UTM, equivalente a seis millones 610 mil pesos de la fecha.

Si bien la hotelera presentó descargos, en la inspección al lugar que realizó la autoridad sanitaria se comprobó la intoxicación de 42 personas que presentaron sintomatología gastrointestinal.

Fiscalizaciones

Entre 2016 y 2017 se evidenció un incremento de 4,8% en las inspecciones sanitarias de alimentos, pasando de 3.926 controles a 4.122.

Se constató, además, un aumento de 11,8% en número de muestras tomadas a alimentos, pasando de 1.117 a 1.266 muestras en el período 2016 - 2017.

El porcentaje de rechazos producto de las muestras se redujo de 9,3% en 2016 a 7,3% en 2017.

Por último, se evidenció un incremento en el número de formalizaciones o autorizaciones de locales de alimentos, pasando de 4.872 a 4.911 en el período 2016 - 2017.

OPINIONES

Twitter @DiarioConce
contacto@diarioconcepcion.cl

Ciudad

MARIANO MONTENEGRO, EX DIRECTOR DE SENDA:

“Hay políticos que hablan de la marihuana como si fuera menta”

Carolina Abello Ross
carolina.abello@diarioconcepcion.cl

“Son cifras brutales”. Fue la primera reacción del médico psiquiatra y ex director de Senda, Mariano Montenegro, al comentar el estudio realizado por universitarios, en siete casas de estudio de la zona, que detectó altísimos niveles de consumo de alcohol y drogas en los jóvenes.

El informe encuestó a 7 mil 356 alumnos y sus conclusiones arrojaron que el 87% consumió alcohol, y un 60%, marihuana. Incluyó a las Universidades de Concepción, Católica de la Santísima Concepción, San Sebastián, del Desarrollo, Andrés Bello, Santo Tomás y del Bío Bío.

El médico, hoy consultor de la OEA y miembro de la Sociedad de Neurología, Psiquiatría y Neurocirugía de Chile, conocía ese informe, ya que fue presentado en 2017 en México en un congreso sobre el tema en el que él estuvo presente.

- ¿Qué opinión tiene sobre las conclusiones de este documento?

- Acá se hizo un estudio similar en la Universidad Católica de Santiago, que tiene cifras similares. Pero lo más tremendo es ver que hay un 25% de consumo problemático de marihuana en el estudio de Concepción. Hay que recordar que en último estudio de Senda se había estabilizado el consumo en los mayores de edad, pero en los jóvenes hasta 25 años creció de una forma brutal, de 24% a 34%, y eso fue la subida más grande que tuvo cualquier segmento etario en Chile, y no ha parado de subir. Y estamos poniendo en riesgo los cerebros de los universitarios, que están consumiendo marihuana en forma altísima, y esto debería ser un problema de salud pública. debería ser una alarma para sus padres, para sus profesores, jefes de carrera, decanos y rectores. No se puede seguir permitiendo el consumo en las casas, campus y calles, tiene que haber una oposición enorme, porque la percepción de riesgo está en el suelo. Por eso hay que bajar el acceso a esta sustancia, aumentar la percepción de riesgo, porque hay que recordar que la marihuana hace mal.

- Si es dañina, ¿por qué entonces la percepción de riesgo es tan baja?

- La percepción de riesgo, según el Senda, ya va en un 30%. Ha habido una banalización de los daños que causa,

El médico psiquiatra calificó de “brutales” las cifras del estudio realizado por estudiantes en las universidades de la zona, dado a conocer ayer por Diario Concepción, y aseguró que quienes quieren legalizarla “son ignorantes”.

FRASE

“Estamos poniendo en riesgo los cerebros de los universitarios, que están consumiendo marihuana en forma altísima”.

“Hay algunos que les gusta mucho la marihuana y que les importa poco los efectos nocivos a los que la usan”.

“Creo que nunca escuché a la Presidenta hablar en contra de esta sustancia”.

insuficiente información hacia la sociedad de que la marihuana es muy dañina, que altera los cerebros de los adolescentes, y la misma ONU lo ratificó en 2015: la marihuana es una sustancia cada vez más dañina, que tiene siete veces más THC (tetrahidrocannabinol) que la de los 70, porque hay una selección de las semillas, lo que genera alteración de la memoria, baja concentración y motivación, es decir, reduce todas las herramientas del aprendizaje.

- Si los universitarios usan eso, sus niveles de aprendizaje están más bajo, la deserción está relacionada con este uso, y hay altas probabilidades de transformarse en consumidor problemático en las universidades. Es decir, es un tema serio, que profundiza inequidades, que arruina a los que menos tienen. Tenemos que tener más seriedad y más responsabilidad en la política, antes de hablar de una forma banal, sin argumento científico, por algunos que les gusta mucho la marihuana y que les importa poco los efectos nocivos a los que la usan. Y hay que saber que detrás de esto está el gran mercado y hay gente que quiere hacerse de dinero dañando a otros.

- ¿Cuándo se inicia esta baja percepción de riesgo?



- En la administración anterior, pero lo que empeoró en este periodo es el muy escaso compromiso de las autoridades políticas en el discurso serio de hablar de lo dañina que es la marihuana. Creo que nunca escuché a la Presidenta hablar en contra de esta sustancia y ha habido algunos políticos que la trivializan, lo que ha sido muy irresponsable, porque es como si se estuviera hablando de ce-

drón, de menta o de ruda y no de una sustancia que produce graves daños a la salud. Al ser director de Senda comprobé que la principal droga de tratamiento de adolescentes es la marihuana. Los centros están llenos de chiquillos tratándose por su consumo problemático. Esta no es una droga inocua, produce pacientes, y desestructura familias y comunidades. No ha habido un discurso preventivo de

que la marihuana hace mal, y por supuesto que hay grupos de interés que quieren transformarla en algo medicinal primero y luego caminar al uso recreacional y legal, sin consideración de lo mal que hace a la gente, con un solo interés de hacer dinero o con una profunda irresponsabilidad.

- Pero hay voces políticas que hablan de que bajaría el consumo si se legaliza.

- Eso es falso y muestra aún más la ignorancia, porque si fueran capaces de ver los estudios de Colorado, Oregon y Washington, los primeros estados que la legalizaron, no tienen ningún indicador positivo. Son los estados de mayor alto consumo de marihuana en Estados Unidos. Aumentó el tráfico, porque solo el 30% le compra al comercio establecido y el resto a los dealers, que le venden a los adolescentes ilegalmente. Se producen chocolates y dulces con marihuana, que tienen un componente de THC de hasta un 60%, por lo que han llegado niños de 8 meses hasta 5 años intoxicados a los servicios de Pediatría. Los delitos aumentaron en un 18% y los accidentes de tránsito por embriaguez cannábica aumentaron en un 20%. Por eso yo no soy amigo de que hagamos ese experimento con nuestro pueblo, sino de que hagamos las cosas bien, como la hacen los países escandinavos, con cifras bajas y descendentes, con unas posición firme de alejamiento de la sustancia; alta percepción de riesgo y muchas herramientas para criar bien a los hijos y muchas actividades, como el deporte, cultura, arte, ciencia, cine y teatro, que llene de oportunidades a los chicos y que no tengan necesidad de pensar en droga. En Chile ya estamos trabajando en un proyecto para incorporar este modelo, basado en Islandia, en 7 municipios de O'Higgins y la Región Metropolitana.

OPINIONES

Twitter @DiarioConce
contacto@diarioconcepcion.cl



- Servidores Virtuales
- Respaldo Corporativo
- Recuperación ante desastre (DRaaS)

¡CONOCE LA NUEVA OFERTA DE SERVICIOS TI DE TELEFÓNICA DEL SUR!



telsurempresas.cl • 600 600 4000

Economía & Negocios

INACER	
Julio-septiembre	+1,0%
IPC	
Noviembre	0,1%
Anual	1,9%
TPM	
Desde 18/05/2017	2,50%

UNIDAD DE FOMENTO
\$26.802,46
UTM ENERO
\$47.019,00

BOLSAS DE VALORES	
Ipsa 5.634,98	+0,33
Igpa 28.327,69	+0,35%
MONEDAS EXTRANJERA	
Dólar Observado	\$604,00
Euro	\$728,76
COMMODITIES	
Celulosa NBSK (US\$/Ton)	\$ 1.003
Cobre (US\$/libra)	\$326,70
H. de pescado (US\$/Ton)	\$1.600,00
Petróleo (US\$)	\$ 62,01

FOTO: CAROLINA ECHAGÜE M.

SEGÚN EL INE BÍO BÍO ACUMULÓ CRECIMIENTO DE 0,8% ENTRE ENERO Y NOVIEMBRE

Lo "in" y lo "out" de la producción manufacturera de la Región en 2017



Felipe Placencia Soto
felipe.placencia@diarioconcepcion.cl

De acuerdo al último Índice de Producción Manufacturera del INE Bío Bío, desde enero a noviembre cuatro son los sectores que experimentan una acumulación positiva, mientras que cinco lo hacen de manera negativa, anotando en total un débil +0,8%.

En el primer grupo encabezan los productos alimenticios y bebidas con +6,2%; las sustancias y químicos con +3%; papel y derivados con +2,8%. Por último, coque y elementos de la refinación del petróleo y combustible nuclear con +1,4%.

En el segundo, los equipos de transporte bajaron a -34,2%, elaboraciones de metal (dejando afuera maquinaria y equipos) -52%. Los minerales no metálicos descendieron -5,1%, los metales comunes -3,2%. La madera, corcho, paja y materiales trenzables anotaron -2%.

Noviembre

El mes de noviembre no fue un buen mes, registrando un retroceso de -6,4% general.

Los equipos de transporte disminuyeron notablemente en -21,5%. El coque y todo lo que refiere a la refinación de petróleo cayó en -18,2%.

Los otros que experimentaron un repliegue fueron el papel en -14%, la madera en -3,1% y los metales comunes en -1,9%.

¿Por qué a la baja al finalizar el año? "Se debió a la menor salida de pastas de madera, papel y cartón, a raíz de que algunos establecimientos del sec-

-6,4%

Es el comportamiento a nivel interanual de los últimos 12 meses (entre noviembre de 2016 y 2017).

-3,3%

Es la variación acumulada durante el último trimestre.

La elaboración de alimentos y bebidas se comportaron de manera positiva. Mientras que los metales y madera lo hicieron de manera negativa.

tor realizaron mantención programada en sus instalaciones", explicaron desde el Instituto Nacional de Estadística (INE) Bío Bío.

En cuanto al coque habría sido causado por la menor presencia de refinados del petróleo, consecuencia de las mantenciones programadas de algunos establecimientos.

"Obteniendo resultado negativo por segundo mes consecutivo después de cinco meses de expansión", detallaron desde el INE.

En lo que respecta al ensamble de otros tipos de transporte, la entidad puntualizó que se debió "al menor dinamismo de la construcción y reparación de buques y otras embarcaciones,

contrayéndose durante todo el año 2017, a excepción del mes de agosto".

Análisis

Para el seremi de Economía Bío Bío, Iván Valenzuela, el indicador de enero a noviembre de +0,8% aún puede incrementarse, porque falta conocer diciembre.

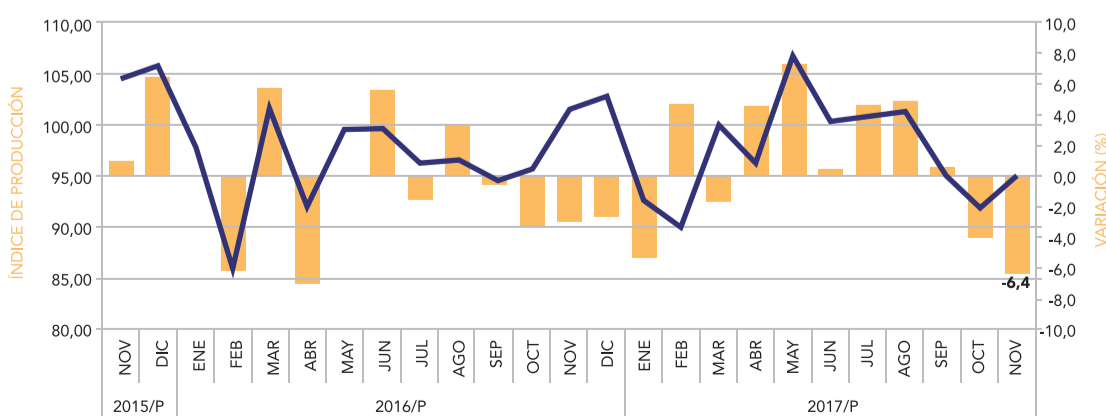
"La consecuencia preliminar está encadenada con la menor demanda de la economía global. Se espera un repunte en los próximos meses", proyectó la autoridad de gobierno.

La mirada es positiva dado el escenario global. "El buen comportamiento del papel este año de 2,8% al ser analizado con las exportaciones, el acumulado de enero a octubre con el año pasado creció en un 18% (incluyendo el cartón y variantes). Si lo llevamos a toneladas, se ha incrementado un 11%, correlacionado con mayor demanda internacional, por ende conllevando a un mayor crecimiento, lo que es bueno para la Región".

Valenzuela, estima que a nivel general el 2018 debería ser distinto dada las señales optimistas del mercado.

"El desafío para el próximo Presidente electo Sebastián Piñera, es que donde el índice de percepción económica ha ido mejorando. La meta es lograr diversificar la matriz exportadora con valor agregado y además optimizando la productividad de las empresas", resaltó el seremi de Economía Bío Bío.

COMPORTAMIENTO DE LA INDUSTRIA MANUFACTURERA EN EL BÍO BÍO



FUENTE: INSTITUTO NACIONAL DE ESTADÍSTICAS BÍO BÍO.

ANDRÉS OREÑA P. • DIARIO CONCEPCIÓN

OPINIONES

Twitter @DiarioConce
contacto@diarioconcepcion.cl

Economía & Negocios

Javier Ochoa Provoste
javier.ochoa@diarioconcepcion.cl

Ayudatrabajador.cl es un portal web que entrega soluciones a las personas afectadas por el eventual mal actuar de alguna empresa en cuestión.

Lo novedoso es que esta ayuda es de forma gratuita sin costo alguno hasta el término del juicio o término de relación laboral.

"Nuestros honorarios sólo se harán efectivos si hay un beneficio económico para el trabajador después de un arreglo judicial o extrajudicial, el cual siempre contará con su aprobación", explica el fundador, el abogado Roberto Montt.

Si bien funcionan en Santiago, con planes de expandirse a regiones, Montt explica que igualmente pueden acudir a ellos, ya que pueden asesorar en las dos primeras fases de tres. Esta última implica la representación, por lo que por el momento, no se hace posible por razones geográficas, sostiene, enfatizando que igualmente pueden asesorar a cualquier trabajador chileno y de forma gratuita.

"Atendemos las consultas, y los representamos de manera de resguardar y velar por sus derechos laborales. Es importante tener un apoyo y asesoría en caso de bullying, acoso o despido. Nuestra ayuda está dirigida a trabajadores y sindicatos para su constitución y exigencias tendientes a la nueva legislación laboral que rige desde abril del 2017".

Sobre cuáles son los casos que más se repiten, Montt explica que son los despidos, justificados según el empleador e injustificado según el trabajador.

También es muy habitual el no pago de cotizaciones, donde es importante saber que mientras no se convaliden éstas, el trabajador sigue recibiendo el sueldo, haya renunciado o haya sido despedido. Esto se da bajo la figura llamada nulidad de activos, acotó Roberto Montt.

"También se ha visto hartito el último tiempo el llamado auto despido o despido indirecto, que es cuando el empleador no cumple con lo establecido en el contrato".

En cuanto a los despidos por "necesidad de la empresa", en este caso, el abogado dijo que siempre está la posibilidad de demandar, aunque no se puede lograr más del 30% del finiquito recibido. Esto, siempre y cuando se pueda comprobar que algunas de las causales para el despido no se ajusta a la realidad.

Ahora bien, Montt recuerda que siempre está la posibilidad de llegar a acuerdo en la Inspección del Trabajo, pero ésta no tiene más atribución que conciliar las partes.

En este sentido, es muy importante saber que si no se está de acuerdo con el finiquito, no se debe firmar nada. Además, existen plazos a cumplir en caso de emprender acciones judiciales, que van entre los 60 días hábiles o



FOTO: CAROLINA ECHAGÜE M.

SÓLO SE COBRA UNA CIFRA A CONVENIR EN CASO DE IR A JUICIO

Ayudatrabajador.cl, nuevo portal de asesoría legal gratuita

Dentro de las causas más reiteradas están los despidos injustificados (justificados por el empleador), y también destaca el autodespido, cuando la empresa no respeta el contrato.

FRASE



"Los trabajadores deben conocer sus derechos, pero también entender que tienen deberes".

Roberto Montt, abogado y creador de Ayudatrabajador.cl.

90, si es que se hizo la reclamación a la Inspección zonal del Trabajo.

Preguntas frecuentes

> Despido injustificado: qué hacer: previamente debe dirigirse a la Inspección del Trabajo del lugar donde desempeñaba sus funciones para interponer un reclamo administrativo.

> ¿Qué sucede si no llego a acuerdo con mi empleador en la Inspección del Trabajo?

Hay que contactarse rápidamente con nosotros para que pueda demandar a su ex empleador o llegar a un acuerdo extrajudicial.

> ¿Cuál es el plazo para demandar por despido injustificado?

Una vez que el trabajador ha sido despedido tiene un plazo de 60 días hábiles para demandar. Este plazo se suspende durante el tiempo en que se tramita el reclamo administrativo ante la Inspección del Trabajo. En todo caso, deberá deducir su demanda dentro del plazo de 90 días hábiles, contados desde el despido, aunque haya deducido reclamo.

> ¿Qué puedo hacer si mi empleador no cumple con lo establecido en el contrato de trabajo?

Está el derecho a autodespedirse y cobrar las indemnizaciones legales.

OPINIONES

Twitter @DiarioConce
contacto@diarioconcepcion.cl

LA CORPORACIÓN CULTURAL Y LA DIRECCIÓN DE EXTENSIÓN DE LA UNIVERSIDAD DE CONCEPCIÓN PRESENTAN



CONCIERTO SINFÓNICO

ESCUELA DE VERANO 2018

ORQUESTA SINFÓNICA
UNIVERSIDAD DE CONCEPCIÓN

Camille Saint-Saëns
Danza Macabra

Modest Mussorgsky
Cuadros de una exposición

Maurice Ravel
Bolero

Director
Rodolfo Fischer

5 VIERNES
ENERO
21:30 HORAS
FORO UNIVERSIDAD DE CONCEPCIÓN
ENTRADA LIBERADA



Diario Concepción



RADIO UDEC 95.1 FM

nos

Conquistador

agenda CONCE



Economía & Negocios

FOTO:GNL TALCAHUANO



C. Suprema falló a favor de GNL Talcahuano

Por cuatro votos contra uno, la Tercera Sala de la Corte Suprema confirmó la resolución entregada por la Corte de Apelaciones de Concepción en septiembre pasado que estimó inadmisibles los recursos contra la resolución de calificación ambiental que dio luz verde al proyecto GNL Talcahuano.

En GNL Talcahuano, tras conocer el fallo del máximo tribunal del país, explicaron que “seguimos trabajando intensamente para avanzar en la ejecución de nuestro proyecto tanto a nivel de tramitación de los permisos sectoriales corres-

Siguen adelante con la iniciativa

Conocido el fallo, la empresa informó que siguen avanzando en la tramitación de los permisos sectoriales.

pondientes así como también en la puesta a punto de toda la ingeniería del proyecto a cargo de una de las empresas más reputadas del mundo Moffatt & Nichol”.

Cabe destacar que la calificación

ambiental obtenida por GNL Talcahuano se obtuvo tras un exigente y largo proceso de evaluación que duró 15 meses y que tuvo tres adendas (complementos).

“Como empresa esperamos las resoluciones judiciales con plena tranquilidad. Es motivo de orgullo haber logrado un proyecto técnicamente impecable, esto teniendo en cuenta que la unanimidad de los servicios recomendaron sin observaciones su aprobación, incluidos dos de ellos que pertenecen a la Armada de Chile, en su momento”.

UN CLÁSICO DE LA PLAZA PERÚ

Creador del Bird Café se alista para ampliar negocio y abrir un local

Los clientes lo esperan desde las 7 de la mañana y si no llega, reclaman. El éxito le ha permitido soñar alto: un nuevo vehículo para los recorridos e instalarse con una cafetería en Concepción.

\$1.500

es el precio mínimo de los cafés. El granizado de frutas es vendido por \$1.000 cada unidad.

Silvanio Mariani
silvanio.mariani@diarioconcepcion.cl

Entregar un servicio cercano, atendido por su propio dueño y que busca romper con el estigma de que todo lo que se vende en la calle es malo.

Esa es la promesa que se hizo Simón González en 2015 al crear Bird Café. Diariamente, desde las 7 de la mañana se instala en la plaza Perú con una Combi adaptada con temática cafetera y ofrece una variedad de infusiones que incluye Capuccino, Americano, Cortado, Goteado, siempre con las alternativas de leche entera, semidescremada e incluso sin lactosa, además de una gran variedad de tés.

La promesa se cumplió, el éxito fue inmediato y el resultado se nota en la interacción que diariamente ocurre entre los mismos clientes, que incluso reclaman si por algún motivo la Combi no está a la hora esperada.

“Hoy me retaron varias veces porque tuve un problema y no vine a trabajar”, ejemplifica González.

Dentro de las variedades de brebaje, destaca el cortado, uno de los clásicos, que pueden combinarse con leche entera, descremada y descremada sin lactosa. El capuccino es un poco más intenso, pero nunca cargado. Se disfruta y se siente al primer sorbo. El expreso, otro de los clásicos, fuerte e intenso, es ideal para despertar y comenzar la jornada con la mejor energía. El americano, latte, ristretto y macchiato complementan una amplia carta. A eso, se le suman los té y otras infusiones. Y los fanáticos del chocolate pueden



optar por un mocaccino, el que es siempre suave. Durante el verano, González también ofrece granizados de frutas, que tienen un valor de mil pesos.

Más allá de la calidad de los productos, algunos clientes aseguran que la clave del éxito de Bird Café ha sido la amabilidad del emprendedor. Le trae buenos dividendos y le hace bien al negocio. El hecho de que sus clientes se vuelven habituales, va más allá del consumo de esta bebida caliente, afirma un estudiante que cruza apresurado por el local antes de ir a clases. Se trata, garantiza, de la buena interacción entre González y los clientes.

Auto gestión

La idea de Bird Café partió cuando Simón González quedó sin trabajo y entonces comenzó a preparar la Combi a la cual le daba poco uso. La inversión inicial superó los \$4 millones, recursos que tuvo que levantar con sus propios ahorros y apoyo de la familia.

“Postulé varias veces a proyectos Sercotec, pero siempre me faltaba algo, además, aseguraron que la idea era muy copiable y poco duradera en el tiempo, así que tuve que invertir algunos ahorros y pedirle plata a mis papas”.

Con el éxito del proyecto, González está en proceso de preparación

de un nuevo vehículo para atender a otros puntos del Gran Concepción. También espera “tener un local propio, establecido”, cuenta el emprendedor.

Mientras tanto, seguirá ofreciendo su café gourmet de lunes a viernes en Plaza Perú desde las 7 AM hasta las 12 horas. Así lo exige una clientela frecuente de médicos, enfermeras, profesores y estudiantes universitarios, entre otros. Y por si fuera poco, en los fines de semana ofrece sus servicios en Lengua.

OPINIONES

Twitter @DiarioConcepcion
contacto@diarioconcepcion.cl

Cultura&Espectáculos

3 obras

Incluirá este programa gratuito, que tendrá como escenario el imponente Foro UdeC.

Un espectáculo masivo

Como en cada ocasión en que la Sinfónica se presenta al aire libre, se espera una gran asistencia de público.

Mauricio Maldonado Quilodrán
mauricio.maldonado@diarioconcepcion.cl

La actividad de la Sinfónica UdeC durante la época estival no decae y sigue muy presente. Muestra de aquello es el contundente y sólido programa a interpretar hoy, a las 21:30 horas en el Foro, en el marco de la Escuela de Verano 2018 "Artes Visuales: Despliegue & Encuentro".

Obras que, según Rodolfo Fischer, batuta invitada a encabezar la presentación, van muy en sintonía en la línea visual y ciertamente plástico que tiene como eje la cita. "Es música que ha inspirado a muchos coreógrafos y directores de cine, tiene un contexto y génesis en la imagen", acotó.

En lo puntual, y destacando como una de las obras principales del programa, el maestro nacional se refirió en detalle a "Cuadros de una exposición", del ruso Modest Mussorgsky, pieza inspirada en la muestra póstuma de diez pinturas y escritos del artista y arquitecto Víktor Hartmann.

"La figura de Hartmann la conocemos exclusivamente vía Mussorgsky, y muchos a través de Ravel. Él fue lo que hoy se conoce como diseñador, algo impensado en esa época. Creaba distintas cosas, entre ellas estas imágenes, pero más que ser un pintor de 'pura sangre', era una persona que pensaba cosas fuera del contexto temporal en que estaba. Los cuadros, en el fondo, son una especie de excusa para desencadenar todo este desenfreno emocional que llevaba dentro Mussorgsky".

Visualidad musical

Sobre las otras dos piezas que completan el repertorio, el director comentó que "el 'Boleró', de Maurice Ravel, es para mí la primera pieza minimalista que existe. Logró de gran manera hacer una composición de 14 minutos con tan sólo 2 melodías, siendo su encanto el 'perfume' que saca de cada una de ellas.



FOTO:RAPHAEL SIERRA P

HOY A LAS 21.30 HORAS EN EL FORO

Sinfónica UdeC tocará repertorio donde lo visual es protagonista

Guiada por la batuta del destacado maestro nacional Rodolfo Fischer, la orquesta ofrecerá una selección de obras en línea con la temática de la Escuela de Verano 2018.

Mientras, la 'Danza macabra' ha inspirado un montón de cosas, entre ellas a Disney, y toda lo referente a los esqueletos. Una de las obras más exitosas de Saint-Saëns y tiene la particularidad de asociarse con la figura diabólica del violín, debido al tritono en el que se toca".

Como complemento a la música, perfecto y *ad hoc* a la ocasión, se proyectarán una serie de imágenes

en el transcurso del concierto. "La imagen forma parte de un idioma musical. Estas piezas, sobre todo la de Mussorgsky, para que las personas entren en la imagen a través de las melodías. Además, voy a narrar un poco sobre las imágenes que proyectaremos y que las personas comprendan como un todo el concierto", señaló Fischer.

Sobre las expectativas de la pre-

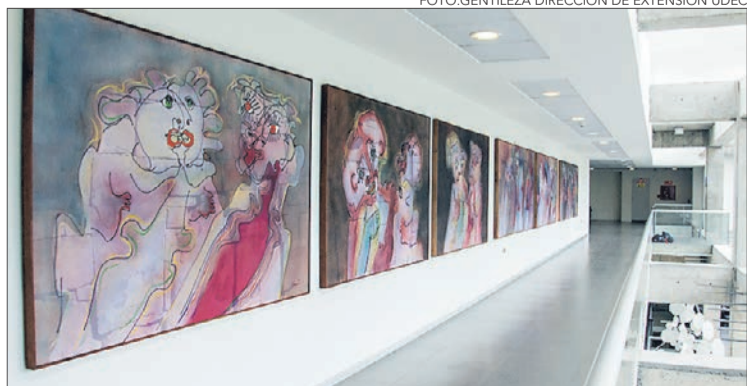
sentación - la segunda del maestro en el Foro-, la experimentada batuta comentó que "esperamos que la gente asista y disfrute de la presentación, así como también que el buen tiempo nos acompañe y sea una velada perfecta".

OPINIONES

Twitter @DiarioConce
contacto@diarioconcepcion.cl

Facultad de Ciencias Químicas contará con nuevo mural

FOTO:GENTILEZA DIRECCIÓN DE EXTENSIÓN UDEC



LA OBRA DE EDUARDO Pérez se inspira en los pueblos originarios.

Como una de las actividades destacadas de la jornada de hoy, y muy en línea con lo que plantea la temática general de la Escuela de Verano UdeC 2018 "Artes Visuales: Despliegue y Encuentro", al mediodía se realizará la inauguración del mural "Muro de los lamentos de América", de Eduardo Pérez Tobar.

La obra, de 14 metros de largo por 1,35 metros de ancho, y que estará en uno de los pasillos de la Facultad de Ciencias Químicas, está inspirada en los pueblos originarios de América, tal como dijo su autor. "La idea era motivar el cono-

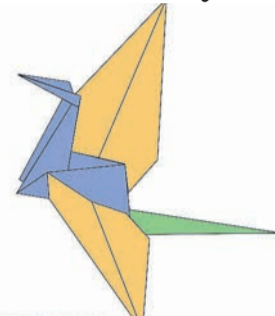
Un proceso de largo aliento

La realización de "Muro de los lamentos de América" tuvo una duración de tres años (2012 al 2015).

cimiento de la cultura pre-hispánica y con ello valorizar el legado de un arte inmerso en un espíritu que trasciende a través de los siglos", apuntó Pérez Tobar.



Agenda de hoy



ARTES VISUALES
DESPLIEGUE & ENCUENTRO
ESCUELA DE VERANO



Destacado

Norton Maza en el Auditorio UdeC
18.00 Horas

Tercera jornada del ciclo Activa tu Presente con Memoria, el cual tendrá como invitado especial a este destacado artista nacional. Facultad de Humanidades y Arte UdeC. Entrada liberada.

10:00 a 18:30 horas

Exposición "Historia violenta y luminosa", del artista nacional José Pedro Godoy. Pinacoteca UdeC. Entrada liberada.

10:00 a 18:30 horas

Muestra "Tábula esmeraldina", del artista penquista Claudio Romo. Impresión sobre metal en Sala UdeC David Stitckin, Barros Arana 631, subterráneo. Entrada liberada.

10:00 a 18:30 horas

Exposición "Mesa servida", de la artista local Bárbara Bravo. Escultura en la Pinacoteca UdeC. Entrada liberada.

10:30 a 12:30 horas

Taller temático "Cómo hacer películas en casa". Sala UdeC David Stitckin, Barros Arana 631, subterráneo. Entrada liberada.

11:00 a 13:00 horas

Taller de plástica "Mosaico reciclado". Patio talleres de la Pinacoteca UdeC. Con inscripción previa.

15:00 a 17:30 horas

Taller de plástica "Retrato en acrílico y óleo". Sala 3, Pinacoteca UdeC. Con inscripción previa.

16:00 a 18:30 horas

Taller de plástica "Taller de grabado y estampación experimental". Taller Pinacoteca UdeC. Con inscripción previa.



Cultura&Espectáculos



FOTO: AGENCIA UNO

LA ÚLTIMA VISITA DE Páez a la zona fue en 2009, cuando se presentó en SurActivo.

06 ENERO - 23 HORAS

FIESTA 80'S

CON RODOLFO ROTH Y DOBLE DE STEVIE WONDER

Socios: \$8.500 - General: \$13.000
Incluye acceso a Casino y cover

MC
MARINA CLUB DISCOTHEQUE
marinadelsol.cl

AFTER OFFICE ARIEL LEVY
11 ENERO

FIESTA CON KOKE MAYORGA
12 ENERO

DOBLE DE CHAYANNE
17 ENERO

AYER SE ANUNCIÓ LA PARRILLA DEL EVENTO

Primal Scream y Fito Páez serán los invitados de lujo en el REC 2018

Lanza Internacional, Sinergia y Los Miserables son algunos de los nombres nacionales.

Ricardo Cárcamo Ulloa
ricardo.carcamo@diarioconcepcion.cl

Como en cada una de sus ediciones anteriores, mucha expectativa había de cara a conocer la parrilla del festival REC, Rock en Conce, que se realizará los días 3 y 4 de marzo en el Parque Bicentenario. Y ayer, en un acto realizado en Malabar, se dieron a conocer los nombres que serán protagonistas de la versión 2018.

Allí, destacan los dos invitados internacionales. Se trata de Primal Scream y Fito Páez, quien, seguramente, tendrán la misión de cerrar cada una de las jornadas del festival.

Con 35 años de trayectoria y una sólida reputación en vivo, Primal Scream llegará por primera vez a Concepción. El anuncio de su visita ha generado gran expectativa en la comunidad musical por tratarse de uno de los referentes mundiales del rock independiente y alternativo.

La banda escocesa liderada por Bobby Gillespie llega a nuestro país como parte de una extensa gira de promoción de su último disco "Chaosmosis" editado el 2016, y cuyo espectáculo incluye un recorrido por toda su discografía, incluyendo el emblemático "Screamadelica", considerado por la crítica especializada como uno de los mejores discos de la década de los '90.

En el caso de Fito Páez, será su reencuentro con el público local tras casi una década, pues su última presentación en la zona fue en 2009, en SurActivo. En esta ocasión, además de su extensa lista de clásicos, viene a mostrar el material de su disco "La ciudad liberada", considerado tanto por sus fans como por la crítica como su mejor obra desde la llegada del nuevo milenio.

Protagonistas locales

En cuanto a las bandas regionales que dirán presente en la cita, el comité que se encargó de su selección fi-

6
bandas

Regionales ya tienen asegurada su presencia en la cita. A ellos se sumarán otras dos que serán elegidas por votación popular.

Felipes, que contará en sus filas con un invitado de lujo: Billy Gould, bajista de Faith no More.

En sus ediciones pasadas, REC también ha tenido show con un énfasis más familiar, y en esta ocasión ese segmento estará a cargo de Plumbits y Achú.

Cabe destacar que el evento es organizado por el Gobierno Regional y Sernatur, con el apoyo de la municipalidad de Concepción y el Consejo Regional de la Cultura y las Artes. Su objetivo es, asumiendo y comprendiendo que la escena musical es uno de los atributos identitarios de la intercomuna, que se transforme en un atractivo para los visitantes que gustan de la actividad cultural.

Por ello, además del festival se contemplan intervenciones urbanas, realización de murales y *sideshows* en otras localidades, tal como sucedió en Lenga y Antuco en el final de 2017.

OPINIONES

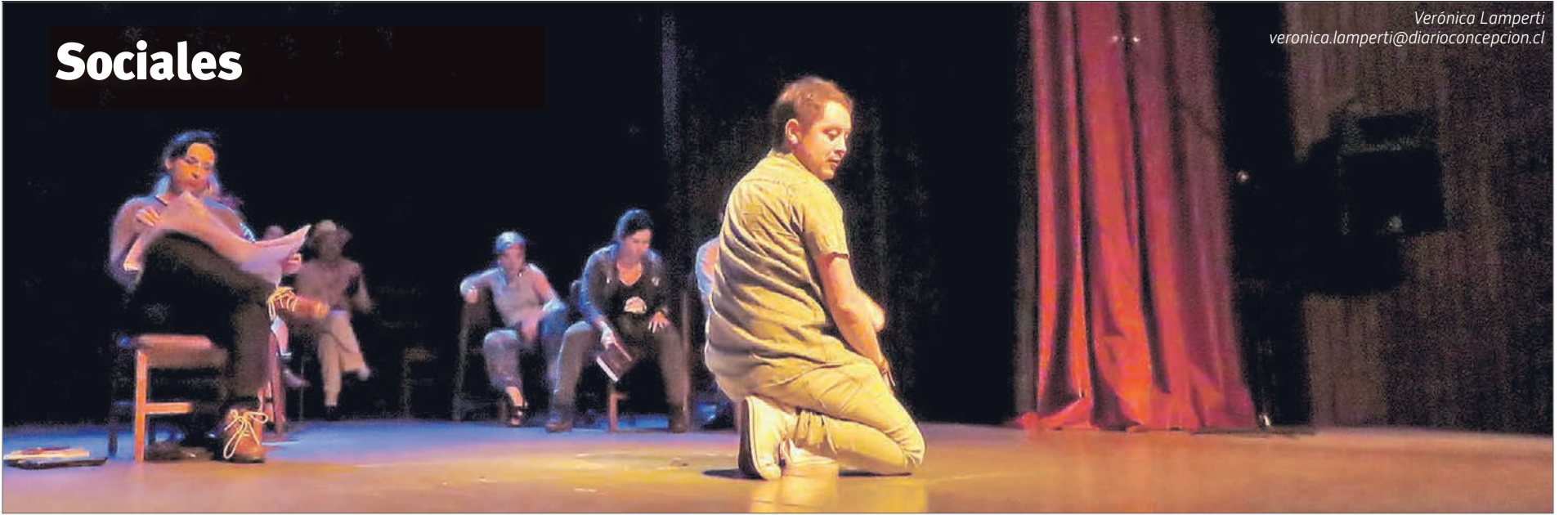
Twitter @DiarioConce
contacto@diarioconcepcion.cl

FOTO: GENTILEZA EVOLUCIÓN PRODUCCIONES



VENENO SERÁ uno de los grupos locales presentes en esta cuarta edición del festival.

Sociales



Obra de teatro: Los Tripulantes



SAYEN LAVÍN, Mónica Charnay y Berta Monardes.

La Casa de Exalumnos de la Universidad de Concepción finalizó su ciclo de cine cultural con la obra de teatro "Los Tripulantes", dirigida por Karin Wilkomirsky. La actividad contó con la colaboración de Fundación Andes.

VERÓNICA OTERO y Karin Wilkomirsky.



GILBERTO MORALES y Karen Candia.



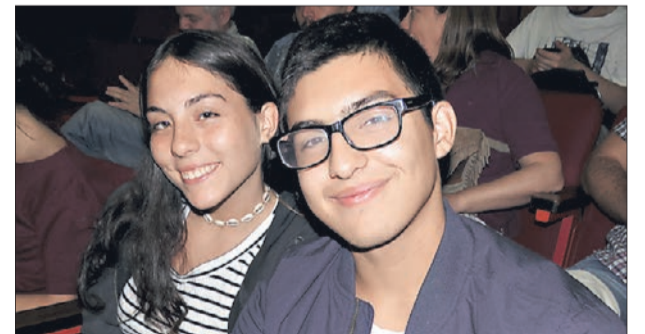
ANA MARÍA SANHUEZA y Lilian Gómez.



FREDERICK ESCOBAR y Catalina Aguilera.



DARIO NAVARRETE y Cristel Luengo.



MAGDALENA CEA y Joaquín Espinoza.



PEDRO CASANUEVA, Pedro Casanueva y María Angélica Escobar.



ARTURO RODRÍGUEZ y Antonia Rodríguez.



VICENTE VILLALÓN y Gianella Burgos.

FOTO:RAPHAEL SIERRA P.

Deportes



Merlo y Mario Salas: el mismo rumor de cada inicio de año

El técnico Mario Salas llegó a Sporting Cristal, de Perú, y de inmediato aseguró que necesita un central de experiencia. Por acá, rápidamente saltó sobre la mesa el nombre de Omar Merlo, uno que tuvo como pupilo en su paso por Huachipato.

¿Qué tan cierta es esa posibilidad? En la dirigencia acerera aseguran que es solo un rumor a partir de las palabras de Salas y una conexión lógica hecha solo por la prensa. No habría ningún llamado ni oferta para llevarse al capitán acerero.

CREDITO FOTO



Paulo Inostroza
paulo.inostroza@diarioconcepcion.cl

Se le veía ansioso. Mal que mal, es un joven de solo 33 años que sube otro peldaño en su carrera. A su lado, el numeroso equipo de trabajo que lo acompaña, incluyendo dos ayudantes y un encargado de videos. Nicolás Larcamón es seguidor a muerte de Marcelo Bielsa y su estilo. De esos que cada tanto suben frases suyas a su cuenta en redes sociales. De pronto, ya es la hora y el argentino sale a ver la luz por primera vez como entrenador oficial de Huachipato. Ya dirigió una práctica el día anterior, pero fue en un tono más íntimo, solo él y sus nuevos pupilos. Ahora habló para Talcahuano, para que el hincha acerero lo conozca, más allá de su buena campaña en Antofagasta.

De su salida del cuadro nortino asegura que "no fue tormentosa, como he leído. Fue la mejor decisión para el club". Todos esperan que hable de sus metas y diga que quiere clasificar a un torneo internacional. Con Antofagasta estuvo cerca, y mira con un dejo de resignación al recordarlo, pero advierte que "este campeonato se jugará en

PRESENTACIÓN DEL TÉCNICO ARGENTINO

Larcamón quiere sacarse una espina en la banca acerera

No le gusta hablar de su salida de Antofagasta, sigue a Bielsa hasta la muerte y tiene claro que Soteldo está más fuera que adentro. Así fue su segundo día en la usina.

otro formato y eso significa que en diciembre recién se definirán las clasificaciones a uno u otro torneo. Si nos ponemos objetivos solo pensando en diciembre, estamos mal, se pierde fuerza. A mí me interesa mucho el cómo. Necesitamos dar-

le un estilo a este equipo, ser protagonistas, generar emociones en el hincha y ser competitivos. Soy más del partido a partido".

Estará acompañado, entre otros, por Facundo Quiroga como ayudante técnico y Daniel Girotti como

33

años

tiene el DT que a los 31 asumió en el primer equipo del Deportivo Anzoátegui, del fútbol venezolano.

El primer puesto que debe reforzar

Aun no sabe quienes siguen y se van, pero aseguró que "necesitamos alguien en el puesto de centrodelantero".

PF. No tiene el verso de Vigevani, pero se le escucha seguro. "No siento presión por llegar a un club que siempre pelea por cosas importantes. Soy joven, pero bastante sereno y siempre motivado por este tipo de desafíos. Me ha tocado pasar de Venezuela al norte de Chile y ahora acá lejos en Huachipato y es porque confío mucho en este proyecto. Además, hay una base de jugadores que te ilusionan a lograr lo que nos proponemos".

¿Y Soteldo?

"Debe llegar el 8 a la zona", es lo primero que responde Larcamón al escuchar sobre Soteldo, pero tampoco es de tapar una realidad de la que todos son testigos. "Mientras no pase otra cosa, cuento con él, pero tenemos muy claro que existe una posibilidad latente de que salga, porque es una de las grandes figuras del fútbol chileno y su edad también ayuda a que sea atractivo para el mercado. Como sea, está la idea de que este plantel no se despotencie y, si se va Soteldo o alguna otra pieza importante, ya estamos manejando otras opciones del mismo nivel para reemplazarlo. Huachipato tiene que seguir siendo competitivo y potenciarse".

En Antofagasta usó mucha gente joven y ahora no sería distinto. El 'profe' aseguró que "esa es una de las características que siempre ha marcado mi trabajo y Huachipato cuenta con mucha gente de proyección. Conocí al plantel el miércoles y veo mucha disposición al trabajo. Es solo un día, pero se nota que hay mucha calidad humana y esa es una virtud con la que siempre es bueno contar".

Luego se sacó su pinta de lujo para ponerse pelerón rojo y pantalón tres cuartos. Llenó la cancha de marcas, muy a lo Bielsa, y dirigió su segunda práctica - con la lluvia ya cesada - sin los extranjeros del plantel, salvo Omar Merlo, quien practicó de manera normal. Gesticuló, dialogó largo con sus ayudantes y distribuyó los petos para realizar sus primeros trabajos. Larcamón llega con buenos antecedentes y el hincha le tiene fe. Nicolás sueña con un torneo internacional, aunque no lo diga. Ahora tiene que ser.

OPINIONES

Twitter @DiarioConcepcion
contacto@diarioconcepcion.cl

Deportes

Samuel Esparza Muñoz
samuel.esparza@diarioconcepcion.cl

Fue un largo camino el que recorrió Sofía Beltrán (17) para llegar al lugar de privilegio que, hoy, la tiene como una de las 22 nominadas de la selección chilena que disputará el Sudamericano Sub 20 de Fútbol Femenino en Ibarra, Ecuador.

Travesía que partió en diciembre de 2016 cuando, junto a su compañera en la Udec, Antonia Alarcón, se convirtió en la primera jugadora de la zona en ser llamada a un combinado nacional.

Y que tuvo como emblema el esfuerzo. Porque le significó hacerse lugar en un grupo que venía trabajando desde hacía tiempo -con un Sudamericano Sub 17 de por medio- y más aún, tener que desplazarse todas las semanas a Santiago donde concentra la "Rojita", complementando así sus estudios en el Colegio Thomas Jefferson.

Pero valió la pena, porque en el lapso de un año, la capitana auricielo logró hacerse pieza importante en el engranaje del equipo dirigido por Óscar Wirth, y lograr otro hito: será la primera futbolista de la Región en disputar un evento internacional por Chile.

Por el premio mayor

"Esta nominación es súper importante, trabajé todo el año por este objetivo. Fue súper duro, lo más difícil fue tener que viajar a Santiago todas las semanas, ya que entrenábamos de lunes a miércoles, así que retornaba en la noche para ir a clases a primera hora del jueves.

SOFÍA BELTRÁN ES DE SELECCIÓN

La fantasista auricielo se ganó su sitio en la "Roja" Sub 20

Volante UdeC quedó en la lista que jugará Sudamericano en Ecuador.

Me ha costado mucho la verdad, pero quería llegar acá, luché por eso y lo logré", dice Sofía Beltrán, quien por estos días, y junto a dos jugadoras de Antofagasta y otra de La Serena, se hospeda en el Complejo Deportivo Fernando Riera, de la capital, a la espera de iniciar la concentración la semana venidera.

Entrenamientos en Quilín com-

pletan sus jornadas previo a su nueva meta: ganarse un puesto de titular. "Estamos trabajando súper fuerte, igual será complicado estar entre las 11 porque ellas vienen hace rato juntas y se conocen; pero siempre hay posibilidades si se hacen las cosas bien", apunta la volante y capitana del Campanil que jugó la final del torneo nacional Sub 17.



FOTO: CARLOS CAMPOS

En cuanto a las aspiraciones en el Sudamericano, que se desarrollará entre el 13 y el 31 de enero, Sofía asegura que están enfocadas en el premio mayor. "Nos tocó el Grupo B que es muy duro, con Brasil y Venezuela que son los favoritos, además de Bolivia y Uruguay. Pero confiamos en que si jugamos bien podemos ganarle a cualquiera, así es

que vamos por el título", sentenció. Los dos mejores equipos del Grupo A y B pasarán a disputar el cuadrangular por el campeonato. Los finalistas, en tanto, clasificarán al Mundial de la categoría.

OPINIONES

Twitter @DiarioConce
contacto@diarioconcepcion.cl

OBITUARIO



Se ha dormido en los brazos del señor nuestra querida madre, suegra, abuelita y bisabuelita, sra.

BERTA ELENA VARELA MUÑOZ
(Q.E.P.D)

Su velatorio se realiza en la Iglesia Evangélica de Cristo, ubicada en Isla Guafo 321, la Pobl. Libertad, Talcahuano. Su funeral será mañana en horario que se avisará oportunamente.

La familia

Talcahuano, 05 enero 2018.

Recepcionamos

Cochrane
1102

hasta las 18:00 hrs
TELEFONO
2232200

CONCEPCIÓN

05 ENE. 21 HRS.

Yo Soy Así

Con Cristina Tocco

Un espectáculo imperdible

TEATRO
MARINA DEL SOL
TALCAHUANO

marinadelsol.cl

Entretención & Servicios

Santoral: EMILIA / EMILIANA

EL TIEMPO

HOY  **10/21**

SÁBADO  11/25 DOMINGO  14/27 LUNES  15/22

LOS ÁNGELES  10/24

RANCAGUA  12/28

TALCA  12/29

SANTIAGO  14/32






CHILLÁN  10/25

ANGOL  12/20

TEMUCO  13/19

P. MONTT  8/17

RADIACIÓN UV

RIESGO	TIME*	ÍNDICE
 EXTREMO	10	11 o más
 MUY ALTO	25	8 A 10
 ALTO	30	6 A 7
 MODERADO	45	3 A 5
 BAJO	60 o más	0 A 2

*Tiempo Máximo recomendado de exposición (minutos).

PUERTO MARINA

PRODUCE

BICHOS producciones

COLABORA

SoundService

Treesmedia PUBLICIDAD

AUSPICIAN

BAR EL MUSEO FURIOSO

LAPSUS URBEN BAR & COUNTRY

MUSUBI TEPPANYAKI

RINCÓN CRIOLLO PASTORALIA

Sbb PUB RESTORAN

Durango Pub

Capitán Pastene TRATTORIA

Desfile de Carnaval

del diseñador Alex Ler

MIÉRCOLES 24 DE ENERO DE 2018 | 21:00 HRS.
PROMOCIONES, CONCURSOS Y MUCHAS SORPRESAS



TELÉFONOS

- Ambulancias: 131
- Bomberos: 132
- Carabineros: 133
- Investigaciones: 134
- Fono Drogas: 135
- Inf. Carabineros: 139
- Fono Familia: 149
- Inf. Toxicológica: 2- 635 3800
- V. Intrafamiliar: 800 220040
- Delitos Sexuales: 565 74 25
- Defensa Civil: 697 16 70
- Fono VTR: 600 800 9000
- Fono Essbio: 600 33 11000
- Fono CGE: 600 -777 7777

FARMACIAS DE TURNO

CONCEPCIÓN

- Cruz Verde
- Barros Arana 854

SAN PEDRO

- Cruz Verde
- Av. Laguna Grande 115, San Pedro del Valle


CHIGUAYANTE

- Ahumada
- Santa Elena 389

TALCAHUANO/HUALPÉN

- Cruz Verde
- Av. Colón 396

PUZZLE



	SUMINISTRO	PERPETUO	ESTIO MUSTIO	PIROMANO ROMANO	HECHICERA	CREARALOS	
	OCUPADA						
	ESCURRIR				ARTICULO		
	GORJEO				PLATA RIVAL		
MUDO	ALIVIARE	PARLAMENTARIO	SAL DE FRUTA RIO RUSO	FRANCO ACTOR INGENUA			
				100	VILES AZOE		PAUSA
ALHELI			CAÑITA NADA				
DIMINUTIVO REMA				NORTE PARTICULAS	PERICO PALOTE		
			YODO PALOTE	ODIOSA EN CAOS NITROGENO			
AVIDO GRAVOSO							
			NEWTON PUERTO PERUANO	ORO FRANCES CIUDAD PERUANA			
NAUTICO							
INVOQUE		ORATES LAMBDA					
			AGARRADERA				

HELICOPTEROS

SOLAS ANIS M

CAUS CROMORES

R MARCADORES

DIVISANA

TANCO D

ONANISMO

RO ANAI

CHILENOX

SUDOKUS

FÁCIL

	7	1			9		8	4
					4			1
	5		1	7	3	2	9	
5	4	6	9	2	7		1	
2		3	4					7
	8	9			6		2	
1	3			4	2	6		9
8			6		5	1		3
6			7	3	1	8	5	2

DIFÍCIL

		8	2	6				
				5	3			
5		9						8
			7					
1					2	8		7
	2	8	4	1				5
	6							
					4		7	
		1				3		9

Todo Depo

rte

TODOS LOS LUNES