

## Core aprobó \$402 millones para diseño de polideportivo del Bío Bío

DEPORTES PÁG. 14



FOTO: ISIDORO VALENZUELA M.

## Dispar evaluación de los nuevos alcaldes que cumplen un año

Henry Campos en Talcahuano, Katherine Torres en Hualpén y Boris Chamorro en Coronel han tenido que lidiar con polémicas y un Concejo en contra. Hualpén es el caso más complejo.

POLÍTICA PÁG. 4

# Diario Concepción

Jueves 7 de diciembre de 2017, Región del Bío Bío, N°3471, año X

CIRCULA CON LA TERCERA

A PARTIR DEL 2 DE ENERO DE 2018, FECHA EN QUE COMIENZA LA NUEVA CONCESIÓN POR 4 AÑOS

# Hasta 37% subirá precio de estacionamientos de la calle

En reemplazo de los de O'Higgins, se suman más cuadras concesionadas, incluyendo el Parque Ecuador.

Hasta un 37% más pagará un automovilista por aparcar su vehículo en el centro de Concepción a partir del 2 de enero próximo. Esto, porque el nuevo contrato de concesión elimina el

cobro por zonas (baja, media y alta) y se uniforma en una sola tarifa, que costará \$22 el minuto. Hoy, en zona media, un automovilista paga \$321 los 20 minutos (más \$19,6 el minuto

adicional/\$963 la hora) y en la alta, \$391 (más \$16,1 por minuto adicional/\$1.174 la hora). A partir del 2 de enero, por el mismo lapso de tiempo, se pagará \$440, es decir, se pagará un

37% y 13% más, respectivamente. El nuevo contrato incorpora tecnología que permitirá a usuarios optimizar tiempo y combustible, ya que a través de una App, se podrá saber la ubica-

ción de los estacionamientos ocupados y libres, disminuyendo además la congestión en el centro de la ciudad.

ECONOMÍA&NEGOCIOS PÁG. 9

FOTO: FACEBOOK ELIZABETH LUNA R.



## Encuentran con vida a joven excursionista perdida en la cordillera

CIUDAD PÁG. 8

FOTO: CAROLINA ECHAGÜE M.



## Con corredor buscan absorber 80 mil viajes diarios en la Ruta 160

Con 16 kilómetros, que se sumarán a los de Coronel, será el corredor de transporte más largo de Chile, según el subsecretario de Transportes.

CIUDAD PÁGS. 6-7

# 16

Kilómetros de corredor deberían facilitar el desplazamiento de la locomoción pública.

# 2022

se entregaría la obra terminada que, se estima, debería favorecer a 250 mil personas.

EDITORIAL: DESAFÍOS PENDIENTES EN MATERIA DE INCLUSIÓN



ximena cortés @xicortes

Primer año como apoderada de hockey en #OJCC y estoy impresionada y agradecida con la calidad de los entrenadores y la fuerza de los padres. Mi hija creció enormemente en este periodo y no solo en lo deportivo.



Edward T. Head: Existen principios y valores que se han perdido, y que, un candidato a la principal magistratura de la nación esté promoviendo el meter la mano en el bolsillo ajeno, habla muy mal de nuestra sociedad que está llena de vicios y con ciudadanos con muy pocas virtudes.



"Antes estábamos ciegos. No sabíamos bien de que se trataba la empresa. Ahora tenemos una visión clara de donde estamos, para donde vamos y nuestras falencias". Camila Romero, Pyme participante en Centro de Desarrollo de Negocios CCP.

## ENFOQUE

Hace unos días la Organización para la Cooperación y Desarrollo Económicos (Ocde) publicó las estadísticas más actualizadas de ingresos públicos de sus países miembros. Chile cuenta con una recaudación fiscal de un 20,4% del PIB, lejos del 34,4% promedio de la Ocde. ¿Entonces se infiere que el Estado chileno está cobrando muy poco? ¿Está recibiendo pocos ingresos? La respuesta es que tenemos simplemente un Estado acorde a nuestro nivel de desarrollo.

El Estado chileno no cobra poco. En general, se observa que a medida que un país se desarrolla (entendiendo por desarrollo un mayor PIB per cápita), la carga tributaria como porcentaje del PIB aumenta gradualmente, porque el Estado pasa en mayor medida a ser un Estado "de bienestar", ofreciendo más y mejores prestaciones, que financia con más impuestos.

Evidencia de lo anterior es que en 1990 la carga tributaria en

## El pobre Estado de Chile

JAVIER IRARRÁZAVAL  
Académico Ingeniería Comercial  
Universidad San Sebastián



*Ni cobra poco ni recibe poco. Pero a medida que recuperamos capacidad de crecimiento, es probable que el Estado cobre más y reciba más.*

Chile era menor a 17% y actualmente supera el 20%; además, se observa cómo el promedio Ocde de carga tributaria en 1965 era de casi un 25%, y actualmente supera el 34%. Entonces, es natural que a medida que el país aumenta su ingreso, se permita una mayor carga tributaria a cambio de más y mejores servicios por parte del Estado.

La gratuidad en la educación es un ejemplo de lo anterior. Otra evidencia de que el Estado chileno no cobra poco es que la tasa de impuestos a las utilida-

des de las empresas en Chile llegará a un 27% el año 2018, mientras que el promedio Ocde es menor a 25%.

El Estado chileno no recibe pocos ingresos. Si bien la carga tributaria es la principal fuente de financiamiento de los Estados, no es la única. En particular, los ingresos públicos en países en desarrollo tienen un fuerte componente en las utilidades de empresas públicas dedicadas a la explotación de recursos naturales: Codelco (Chile), Pdvs (Venezuela) y Petrobras (Brasil) son ejemplos de aquello.

Así, el bajo porcentaje de carga tributaria en parte se ve compensado porque al Estado chileno le llegan proporcionalmente más recursos de empresas públicas que a los países desarrollados (resto de la Ocde).

Ni cobra poco ni recibe poco. Pero a medida que recuperamos nuestra capacidad de crecimiento, es probable que el Estado chileno cobre más y reciba más, para poder ofrecer más.

## CARTAS

### Bachelet y RDA; Allende y Lenin

Señor Director:

Lo bueno de leer alguna entrevista o información (de prensa) es que se pueden extraer diferentes conclusiones e interpretaciones, incluso intenciones. El señor Porter es un ejemplo de aquello cuando señala que la presidenta habría (cito textual) "confesado querer para Chile ideas del obsoleto régimen totalitario marxista leninista de la RDA". Claro, si uno lee aquello piensa de inmediato en lo peor de los socialismos reales.

Pero no es todo, don Jorge agrega, (cita como fuente diario La Tercera) para responder a mi pregunta, lo que doña Michelle Bachelet expresó en el Foro "Políticas de Primera Infancia" de agosto de 2015 fue: "Yo me traje este modelo en mi cabeza diciendo: me ayudó a mí a poder avanzar, a seguir desarrollándome como persona, como profesional".

El punto es que a don Jorge le faltó agregar o contextualizar aquella cita de la presidenta. Al respecto, siempre es bueno y mejor ir a la fuente misma y no quedarse con lo que dice un diario o lo que uno quiere extraer de dicho medio. La fuente está en el link prensa presidenta: <https://prensa.presidencia.cl/discursos.aspx?id=18973>.

Allí se puede leer el discurso completo que la presidenta expuso en el "Encuentro con el gabinete social de El Salvador: Educación y Políticas para la primera infancia" del 12 de agosto de 2015. La cita de la cual da cuenta el señor Porter se enmarca en el tema de la infancia y allí la presidenta cuenta su experiencia personal en el exilio en Alemania. A don Jorge le faltó agregar la parte previa a la cita que seleccionó y en la cual la presidenta dice lo siguiente: "Yo viví, mi primer hijo nació estando yo en el exilio, en la República Democrática Alemana y, por tanto, tuve ahí todas las condiciones, tanto

### Inclusión, un derecho humano

La inclusión es una palabra que hoy está en la agenda pública. No sólo por la campaña de la Teletón, cuyo lema este año ha sido "Celebremos las diferencias: abracemos la inclusión" sino porque también el 3 de diciembre se conmemora el Día Internacional de las Personas con Discapacidad.

Por años la opinión pública chilena ha asociado la discapacidad a limitaciones de índole física y sensorial, refrendada por la labor que cumple la Fundación Teletón y sus campañas televisivas asociadas, para la rehabilitación de niños en situación de discapacidad.

Sin embargo, la discapacidad puede ser también mental e intelectual, siendo un término que implica las limitaciones de las personas para poder participar. En definitiva, discapacidades que no permiten funcionar en un mundo social y físicamente construido para seres 'normales'.

Desde la Terapia Ocupacional se entiende la discapacidad como los problemas o dificultades que tiene una persona para ejercer los roles esperados o deseados por ella misma para su ciclo vital. Conforme a esa perspectiva, una persona tetrapléjica podría –mediante rehabilitación y las ayudas técnicas apropiadas– resignificar su situación, cumplir dichos



roles y ser partícipe de la sociedad. Es decir, una persona con limitaciones en sus funciones físicas, mentales o sensoriales no es un discapacitado realmente si encuentra en su vida cotidiana todos los apoyos que requiere para realizar su proyecto de vida.

Una personas con discapacidad, no sólo debe superar un proceso de rehabilitación personal, sino que requiere que la sociedad deje atrás las barreras de exclusión. Como país debemos avanzar en este sentido, y no sólo destinar dos días al año para sufrir por las limitaciones que enfrentan los niños de la Teletón, quienes tienen que depender de la caridad y solidaridad para acceder a su derecho a la salud.

Definitivamente, tenemos que demandar políticas públicas que consideren la rehabilitación como un derecho humano garantizado por el Estado. Más aún, todos debemos ser consecuentes los 365 días del año en materia de inclusión social, aceptando la diversidad como parte de la naturaleza humana y dejando atrás las prácticas discriminatorias.

Irene Muñoz

Directora Escuela de Terapia Ocupacional U. Central

### Otra mirada

que Guillier no los tiene. No los mostró en la primera vuelta, siempre evadió ese tema, y parece que tampoco lo hará en esta segunda.

Su campaña se ha basado en guiños y cariños al frente amplio y ser comparsa de la presidenta en cuanto acto público ella organiza. Estrategia acertada si vemos que en uno de sus actos en "solitario" señaló al mejor estilo de Maduro en Venezuela que iba a meter las manos a las personas con más ingresos para reducir las diferencias económicas en lugar de ofrecer una alternativa o trabajo a quienes no tengan.

Es como la teoría de los patines de Eyzaguirre reload. Aún queda tiempo señores. Esperemos que en los próximos días podamos ver proyectos e ideas que eso requiere el país. Con todos los errores no forzados vistos pareciera que en esa cancha Piñera lleva mucha ventaja porque al menos en la primera vuelta fue capaz de mostrar mucha diferencia con su actual oponente.

Rodrigo Arellano Falcon, PhD (c)  
Vice Decano Facultad de Gobierno  
Universidad del Desarrollo

### Clonación de tarjeta

Señor Director:

Me gustaría notificar que mi tarjeta de débito fue clonada este lunes 4; después de realizar un giro en el cajero del supermercado Santa Isabel de la Diagonal, me giraron \$200 mil pesos de mi cuenta. En el banco están viendo mi caso, pero en la tienda me dicen que no tienen competencia sobre el tema, y el cajero sigue operando. Por lo mismo, escribo esta carta para alertar a quienes vayan a realizar un giro, pues les puede pasar lo mismo que a mí.

Isidoro Valenzuela

de salud, de nutrición, de apoyo, que me permitieron estudiar y tener un hijo, teniéndolo en sala cuna". En otras palabras, la intervención de la presidenta se enmarca en el tema de la infancia, da cuenta de lo que han sido algunas políticas públicas hacia la niñez y en ese contexto cuenta su experiencia en la RDA y el apoyo que tuvo en ese contexto para criar a su hijo.

Sobre Allende, conozco bien la entrevista que realizó Debray, así como toda la trayectoria política del ex presidente y no tengo referencia que se declarara marxista-leninista. Recomendando al señor Porter que revise el Archivo Salvador Allende, Volumen 7, 1988, página 129, allí aparece una cita de una entrevista de Allende al diario El Clarín de Argentina donde expresó lo siguiente: "Soy marxista y lo soy desde mi juventud. Toda mi vida política se ha caracterizado por la conse-

cuencia con mis principios. Pero ser marxista significa actuar de acuerdo a la realidad de mi país, en conformidad a su idiosincrasia y a sus necesidades".

Asimismo, Allende, como muchos hombres de izquierda del siglo XX leyó a Marx, Lenin, Mariátegui, Trotsky, Mao, Gramsci y así tantos otros. Por lo tanto que cite a Lenin no es nada extraño. Eso no lo convierte "mecánicamente" en leninista. Por ejemplo, varios hablan de hegemonía y eso no los transforma automáticamente en gramscianos. Y sobre el gobierno de la UP y el socialismo en Chile, de eso podemos debatir y dialogar, además, la literatura es bastante profusa.

Por último y para seguir nuestra conversación y debate, recomiendo a don Jorge una muy buena biografía de Allende, su autor es Mario Amorós y otro trabajo de José del Pozo intitulado "Allende: cómo su historia

ha sido relatada"

Danny Monsálvez Araneda

### Aún tenemos tiempo

Señor Director:

Cuando aún restan un poco más de una semana para que los chilenos elijan quien dirigirá el país por los próximos cuatro años, aún no hemos podido tener la oportunidad de ver nitidamente sus proyectos en esta segunda etapa. Falta el Chile que queremos ver para los próximos años. En el caso de Piñera porque un error no forzado – el tema de los votos marcados – y la reacción en masa del gobierno y toda la izquierda lo ha tenido arrinconado los primeros días.

Además el aporte de algunos de sus voceros no ha contribuido a salir de ese espacio. En el otro lado pareciera

Las palabras vuelan, lo escrito permanece

## EDITORIAL

# Desafíos pendientes en materia de inclusión

La gran jornada de la solidaridad chilena ha finalizado felizmente, con la meta nuevamente cumplida, a pesar de ser cada vez más ambiciosa, desde la primera Teletón en 1978, con una recaudación de 84 millones de pesos equivalentes a 5 millones 500 mil dólares, a esta última, que recaudó más de 33 millones, 47 mil 500 dólares, en valores actualizados. Todo el país ha recibido un mensaje de justificada esperanza en cuanto a su capacidad para unirse en metas nobles y superiores.

Sin embargo, la necesidad y la magnitud del apoyo que se requiere no permiten concebir resultados episódicos, por elevado que sea su impacto. De acuerdo al último Estudio Nacional de la Discapacidad, el 16,7% de la población de 2 y más años se encuentra en situación de discapacidad, es decir, 2 millones 836 mil 818 personas, un informe que cuantifica la discapacidad de un modo más integral, de acuerdo a la Convención Internacional sobre los Derechos de las Personas con Discapacidad, enfocándose no sólo en su condición de salud, sino también en temas como inclusión laboral, participación e identificación de brechas o diferencias con respecto a la población sin discapacidad.

La encuesta en cuestión convierte a Chile en un país pionero a nivel mundial en la aplicación del modelo diseñado con un enfoque de derechos humanos, de acuerdo a la Convención de las Naciones Unidas sobre los Derechos de las Personas con Discapacidad y representa una radiografía que permitirá desarrollar políticas públicas, ya que aborda la discapacidad desde una mirada integral, incorporando un análisis de la persona sobre la relación con su ambiente, su vida personal, su condición de salud y su desempeño lo-



**En nuestra región, existe un 18,3% de población con discapacidad, que corresponde a poco más de la media nacional. Muchas de estas personas tienen dificultades para insertarse laboralmente, y es allí donde tienen que concentrarse los esfuerzos: en hacer de su inclusión laboral algo más que una declaración de buenas intenciones.**

grado en distintos ámbitos de la sociedad.

Las mediciones realizadas en adultos y niños permiten estimar que el 16,7% de la población de 2 y más años se encuentra en situación de discapacidad, es decir, casi tres millones de personas. Cifra que puede ser desagregada en un 20% de la población adulta que está en situación de discapacidad, 2.606.914 personas y el 5,8% de la población discapacitada de 2 a 17, es decir, 229.904 personas. De esa manera, el grupo de mayor prevalencia, considerando toda la población, corresponde a las personas de 60 años y más, con un 38,3%.

En términos generales, los resultados del estudio muestran que la situación de discapacidad está estrechamente relacionada con el envejecimiento de las personas, en las proporciones siguientes: 18 a 29 años 7,1%, 30 a 44 años 11,3%, 45 a 59 años 21,7%, 60 años y más 38,3%. Varía igualmente, de más a menos, según el nivel de ingresos- el primer quintil muestra casi doble de la frecuencia del quinto-, o por género, la población discapacitada femenina corresponde al 24,9% y la masculina 10,6%.

En nuestra región, existe un 18,3% de población con discapacidad, que corresponde a poco más de la media nacional. Muchas de estas personas tienen dificultades para participar activamente en el mercado laboral, en mayor o menor medida, según la severidad de su condición, y es esa una barrera que puede ser modificada positivamente y una de las acciones faltantes, aquella que sigue o acompaña la rehabilitación, devolver a las personas su dignidad como aporte valioso e insustituible de la sociedad. Es una tarea ardua, pero indispensable, lo que la Teletón está haciendo, aunque mucho, no basta.

### OPINIONES

Twitter @DiarioConce  
contacto@diarioconcepcion.cl

YA QUÉ



EN EL TINTERO

## Sant'Elia y el delirio de los futuristas

Un grupo de jóvenes italianos, que más de alguno podría calificar de "delirante" sin faltar demasiado a la verdad, publicó el 1 de agosto de 1914 en la revista florentina "Lacerba", el Manifiesto de la Arquitectura Futurista, escrito por Antonio de Sant'Elia.

Los futuristas intentaban reproducir la velocidad y necesitaban al observador participando psíquica y físicamente en la obra. Entre sus características estaban la ruptura con el pasado y la lucha total con la tradición, el maquinismo y el mecanicismo, el dinamismo y la simultaneidad, el activismo, el belicismo, las actitudes provocadoras y profanadoras, y el fetichismo por el Zeitgeist que proclamaba una posición anticipadora del espíritu del tiempo futuro.

Fue, por lo demás, el primer intento consciente de llevar al campo de la arquitectura el espíritu revolucionario de las vanguardias que se manifestaba principalmente a través de la pintura y la escultura.

Las palabras de Sant'Elia son

contundentes: "No se trata de encontrar nuevas molduras, nuevos bastidores de ventana y de puerta, substitutos de columnas, pilastras, ménsulas, cariátides, gárgolas. No se trata de dejar la fachada con los ladrillos desnudos o de enlucirla... Se trata de crear de nueva planta la casa futurista, de construirla con todos los recursos de la ciencia y de la técnica, de satisfacer hasta el límite todas las

exigencias de nuestra forma de vida y de nuestro espíritu... Tenemos que inventar y reedificar la ciudad futurista... Tumultosa, ágil, móvil, dinámica en todas sus partes, y la casa futurista semejante a una máquina gigantesca".

Sant'Elia y la mayoría de sus camaradas futuristas murieron en la Gran Guerra del '14 y no pudieron ver realizados los frutos de sus ideas. Sin embargo, la semilla de su "delirio" no se perdió, y fue recogida en parte por las ideas modernistas que tanto marcaron a la arquitectura del siglo XX.

PIGMALIÓN

## Diario Concepción

Fundado el 20 de mayo de 2008 en la provincia de Concepción  
**Director:** Mariano Campos Ramírez  
**Editor General:** Francisco Bañados Placencia  
**Gerente General y Representante Legal:** Claudio Suárez Eriz

**Dirección:** Cochrane 1102, Concepción  
**Teléfonos:** (41) 2232200, (41) 2232236  
**Correo:** contacto@diarioconcepcion.cl **web:** www.diarioconcepcion.cl  
**Twitter:** DiarioConce **Oficina Comercial:** (41) 2232200

**Oficina Comercial en Santiago:** (2) 23350076  
**Suscripciones:** 600 8372372 opción 2  
**Declaración de intereses** en www.grupocopesa.cl/declaracion  
 Copesa Impresores S.A., la que sólo actúa como tal.

FOTO: CAROLINA ECHAGÜE M.

## Política



### Nuevos cores podrían estar solo tres años en el cargo

Este martes 12 la Cámara de Diputados analizará, en tercer trámite, el proyecto sobre la elección directa de los gobernadores regionales (actuales intendentes), luego que el Senado aprobara la iniciativa este martes (ayer, en tanto, se discutía la iniciativa de traspaso

de competencias). Uno de los puntos polémicos del proyecto se relaciona con la duración que tendrán en el cargo los futuros consejeros regionales (cores) que asuman en marzo: 3 años. Ello para hacer coincidir todas las elecciones territoriales en 2020.

FOTO: GENTILEZA CLAUDIO RODRIGUEZ S.



FOTO: RAPHAEL SIERRA P.



FOTO: GENTILEZA HUGO CRUZ B.



KATHERINE TORRES, HENRY CAMPOS Y BORIS CHAMORRO ASUMIERON EL 6 DE DICIEMBRE DE 2016

# Crónica sobre el difícil transitar de tres alcaldes en su primer año de gestión

Aunque con matices, los tres han tenido que lidiar con un Concejo en contra y las polémicas han destacado más que el trabajo que han realizado. Hualpén, no obstante, es el caso más complejo.

Ángel Rogel Álvarez  
angel.rogel@diarioconcepcion.cl

“Talcahuano no ha dado los niveles de espectáculos de Hualpén y Coronel”, comentó el consejero regional (core) de la UDI, Luis Santibáñez, destacando la gestión del alcalde chorero, Henry Campos.

“El balance no es bueno. Vemos a un alcalde administrando una comuna y no liderando una ciudad”, aportó el concejal, Eduardo Saavedra (PS).

Las opiniones que abren el artículo ejemplifican las diferentes visiones que hay del trabajo, no solo del alcalde Campos, sino también el de sus pares de Hualpén y Coronel: Katherine Torres y Boris Chamorro. Los tres tienen en común el hecho de tener el Concejo Municipal en contra, pero también de contar con apoyo político. Los tres cumplieron un año de gestión. Pero son las únicas coincidencias.

#### Las polémicas

Los tres han pasado por episodios polémicos, desde las tortas con su nombre que el alcalde Cha-

#### Torres, un poco más de un año

La alcaldesa de Hualpén asumió una semana antes que el resto de los jefes comunales, por la renuncia de su antecesora.

#### Sin apoyo parlamentario

Tras las pasadas elecciones parlamentarias, los tres alcaldes se quedaron sin sus principales apoyos legislativos.

morro repartía en organizaciones sociales; hasta la supuesta contratación de canales eróticos denunciados por Katherine Torres en Hualpén y que luego fueron descartados por un sumario (“nos colocó en la mira de todo el país”, criticó el edil Felipe Rodríguez); pasando por la querrela por eventual cohecho que presentó Campos por la licitación de Palacio del Deporte.

El último es, quizás, el que mejor lo ha pasado, considerando que si bien ha tenido un Concejo en contra, ha sido menos hostil que el que le ha tocado a Torres, donde siete de ocho ediles se declaran opositores. Las críticas a Campos son políticas. Santibáñez, de hecho, dijo que en un solo año esta administración ha demostrado ser mejor que la de las últimas dos décadas. Aseguró, que se han gestionado \$20 mil millones en el último año.

Para Saavedra, que se perfila como candidato a alcalde para la próxima elección, dijo que “el Concejo ha sido bastante colaborador a diferencias de otras comunas y

eso no se ha aprovechado. El alcalde no convoca y eso se nota. Talcahuano ha dejado de ser una ciudad pujante y se ha transformado en una comuna que marca el paso”.

#### Coronel y Hualpén

En Coronel la situación es similar. El diputado, Marcelo Chávez (DC), uno de los cercanos al alcalde, comentó que Chamorro ha tenido una muy buena gestión mencionando, por ejemplo, que sacó adelante el proyecto para un edificio consistorial y “ya tiene un terreno para la construcción del hospital”.

No obstante, el problema del jefe comunal parece estar también en el Concejo Municipal, donde también tiene oposición. Sin ir más lejos, dos ediles, José Suazo y Ariel Durán, han manifestado abiertamente sus pretensiones alcaldías. El último de los mencionados, dijo sobre Chamorro que ha puesto mucho énfasis en lo comunicacional, “aunque sin obras concretas que mejoren la calidad de vida”.

También sostuvo que no ha teni-

do generosidad política y que “optó por el camino propio en materia medioambiental, negando la posibilidad al municipio de ser parte del Plan de Recuperación Ambiental que impulsa el Gobierno”.

Lo de Hualpén daría para una nota aparte. Actualmente, la alcaldesa Torres no goza de apoyo políticos, distanciada hace rato del “riverismo” y hace poco el diputado, Cristián Campos (PPD). En el Concejo tiene férrea oposición y afronta una petición de destitución, hoy en el Tribunal Electoral Regional (TER), presentada por cuatro ediles de la comuna.

“Hasta ahora solo hemos perdido \$800 millones en fallos de primera instancia por tribunales y las causas siguen”, comentó el edil de RN, Felipe Rodríguez.

Un año difícil para tres jefes comunales, que aún cuentan con tres años para poder enmendar el rumbo.

#### OPINIONES

Twitter @DiarioConce  
contacto@diarioconcepcion.cl



# A SOLAS CON MI 3 PLAY



  
 Internet de  
20 Megas

  
 TV Básica  
86 canales  
+ 6 canales HD

  
 Telefonía Ilimitada  
+ 600 MINUTOS  
A MÓVILES

Contrata 3 Play Claro Hogar desde:

## \$31.990

Por 6 meses. Precio normal: \$37.990

**Incluye Claro<sup>!</sup> video para siempre**

CON CLARO VIVE UNA  
**experiencia  
ilimitada**

[www.clarochile.cl](http://www.clarochile.cl)   

Contrátalo llamando al **800 171 171**

Promoción Plan 3 Play de 20 Mbps correspondiente al servicio Hogar Fijo de Claro Chile, válida para nuevas contrataciones realizadas por personas naturales entre el 01/12/2017 y 31/12/2017, ambas fechas inclusive; Una vez cumplidos los 6 meses promocionales, se cobrará el costo del servicio precio normal del plan. La velocidad de navegación puede variar según uso, cantidad de usuarios conectados. Plan incluye un decodificador HD sin costo. El servicio de Telefonía Ilimitada + 600 minutos a números de teléfono móviles incluye solo llamadas a destino nacional, se excluyen las llamadas destino rural, LDI, territorio Insular o territorio Antártico. Suscripción promocional sin costo a Claro Video se mantendrá en dicha condición mientras el cliente mantenga activo el Plan afecto a la promoción; para activar servicio Claro Video, el usuario debe ingresar a [www.clarovideo.com](http://www.clarovideo.com); promoción no incluye "pago por evento o costo de arriendo de películas y/o contenidos". Infórmate previamente de la cobertura, factibilidad técnica, condiciones del servicio, velocidades de navegación y características de la oferta comercial vigente en [www.clarochile.cl](http://www.clarochile.cl). Todos los valores incluyen IVA.



**Con Claro  
nada te detiene**

## Ciudad

“Será el corredor de transporte más largo de Chile”.

**Carlos Melo**, subsecretario de Transportes.

“Va a beneficiar a 250 mil personas que transitan por esta vía estructurante con Concepción”.

**Andrea Muñoz**, intendenta (s).

“Se tomó una decisión distinta sin peaje y que mejora la conectividad”.

**René Carvajal**, seremi de Obras Públicas.

SU EXTENSIÓN SERÁ DE 16 KILÓMETROS PARA UNIRSE CON EL DE CORONEL

# Con corredor buscan absorber 80 mil viajes diarios en la Ruta 160

Locomoción colectiva tendrá prioridad con una vía central y dos pistas por sentido para particulares. Contará con veredas peatonales y ciclovías.



FOTO: CAROLINA ECHAGÜE M.

Ximena Andrea Valenzuela Cifuentes  
ximena.valenzuela@diarioconcepcion.cl

Si bien, en abril de 2011 el Ministerio de Obras Públicas postulaba que la mejor solución para la congestión de la Ruta 160, en el tramo de San Pedro de la Paz, era una ruta concesionada. La iniciativa fue rechazada tajantemente por los vecinos, pues la vía estaría enrejada, lo que constituiría un peligro para más de 50 mil personas del sector al momento de evacuar en caso de riesgo de tsunami.

Tuvieron que pasar más de seis años para que se diera el vamos a un cambio sustancial en la vía, que permita el correcto desplazamiento no sólo de la locomoción pública, sino también de privados, peatones y ciclistas: un corredor de transporte, similar al de Paicaví y que, según indicó el subsecretario de Transportes, Carlos Melo, debería estar en funcionamiento en 2022.

### En 2022 debería estar entregada

Al uso la nueva vía que contempla una inversión de \$101.000 millones y dos años de faenas.

Melo, en compañía de la intendenta (s) Andrea Muñoz y de los alcaldes de San Pedro de la Paz y Coronel, llegó ayer hasta la intersección de Diagonal Bío Bío con Pedro Aguirre Cerda -punto donde termina el actual corredor de transportes en San Pedro de la Paz- para revelar los resultados del estudio de prefactibilidad que permitirán diseñar un nuevo corredor. La obra, que tendrá 16 kilómetros de extensión para unir a las dos ciudades, deberá contar con una inversión de \$101.000 millones.

El subsecretario afirmó que la idea del Gobierno es dejar a las futuras autoridades proyectos para avanzar en materia de corredores, principalmente, en la Ruta 160 donde si bien “sólo 6% del flujo de vehículos es de buses, más del 58% de las personas son movilizadas en ellos. Por lo tanto, es del todo justo redistribuir el espacio vial y priorizarlo”.

Según detallaron por la vía circulan cada hora 120 buses, cerca de 1.800 por día, transportando a 80 mil personas. En cambio, el 85% de móviles que la usa son particulares, llevando en promedio 1,5 personas, motivo por el que se prioriza el transporte público buscando que, a la larga, esa mejora en el desplazamiento disminuya el paso de móviles particulares.

Melo explicó que ahora se dará paso a la fase de diseño de la obra, para luego concretarse en un proyecto que, según dijo, será el corredor

de transporte más largo de Chile al unirse al Pedro Aguirre Cerda y el de Manuel Montt.

Rodrigo Medina, coordinador de Sectra Sur del Ministerio de Transportes, precisó que el Gran Concepción posee en su planificación una red metropolitana de corredores, en el que se insertará el nuevo, que sumará en total 24 kilómetros al sumarlo al de Coronel y el de San Pedro de la Paz.

“Esto es casi un tercio de lo existente en el Gran Concepción, que posee actualmente 75 kilómetros de corredores entre los construidos y los proyectados. El diseño es muy similar al de Paicaví con la diferencia que con los anchos que tenía la vía habrá una mayor disponibilidad para peatones y ciclistas. De hecho, el proyecto contempla la materialización de una cicloruta a lo largo de toda la longitud del proyecto, cosa que no sucede en otros”.

### Adelanto de iniciativas

“Como Ministerio estamos dispuestos para dejar un convenio de mandato firmado que permita avanzar en la etapa de diseño y financiarla con recursos del Ministerio de Transportes para que se concrete esa fase durante el próximo año”, aseguró Melo.

Agregó que el diseño podría tomar dos años, otros dos la ejecución, por lo que se espera esté en cinco años logrando satisfacer los tiempos de desplazamiento de la comunidad.

El seremi de Obras Públicas, René Carvajal, recaló que si bien, la ruta 160 pertenece al MOP, se realizó un trabajo interministerial buscando entregar la mejor solución a la comunidad y, recordó que en la administración anterior se había planteado concesionar la ruta con peaje, específicamente, con sistema TAG.

“Se alzaron las voces de los pueblos de San Pedro y Coronel rechazando la instalación de un peaje en la construcción de la ruta. Eso llevó al Gobierno de Michelle Bachelet a tomar una decisión distinta como la que se plantea ahora, sin peaje y que mejora la conectividad”.

Uno de los más satisfechos con la noticia fue el alcalde de San Pedro de la Paz, Audito Retamal, quien aseveró que se trata de una noticia, largamente anhelada por los vecinos. “Ahora ya tenemos la mirada técnica y falta la asignación de recursos para que este tramo hasta Coronel sea expedito, seguro y rápido para que podamos resolver los problemas de congestión que tenemos”.

En la misma línea, el jefe comunal de Coronel, Boris Chamorro, destacó que el proyecto, que tendrá una millonaria inversión, permitirá mejorar la conectividad de su ciudad y del sur del Bío Bío. “Estamos contentos que el Estado haya considerado el clamor de miles de ciudadanos que, una vez iniciadas las obras, a contar de 2020, podrán contar con un mejor estándar de tiempos de viaje, de acceso a la capital regional, el empleo y la productividad de Coronel”.

### Anteproyecto

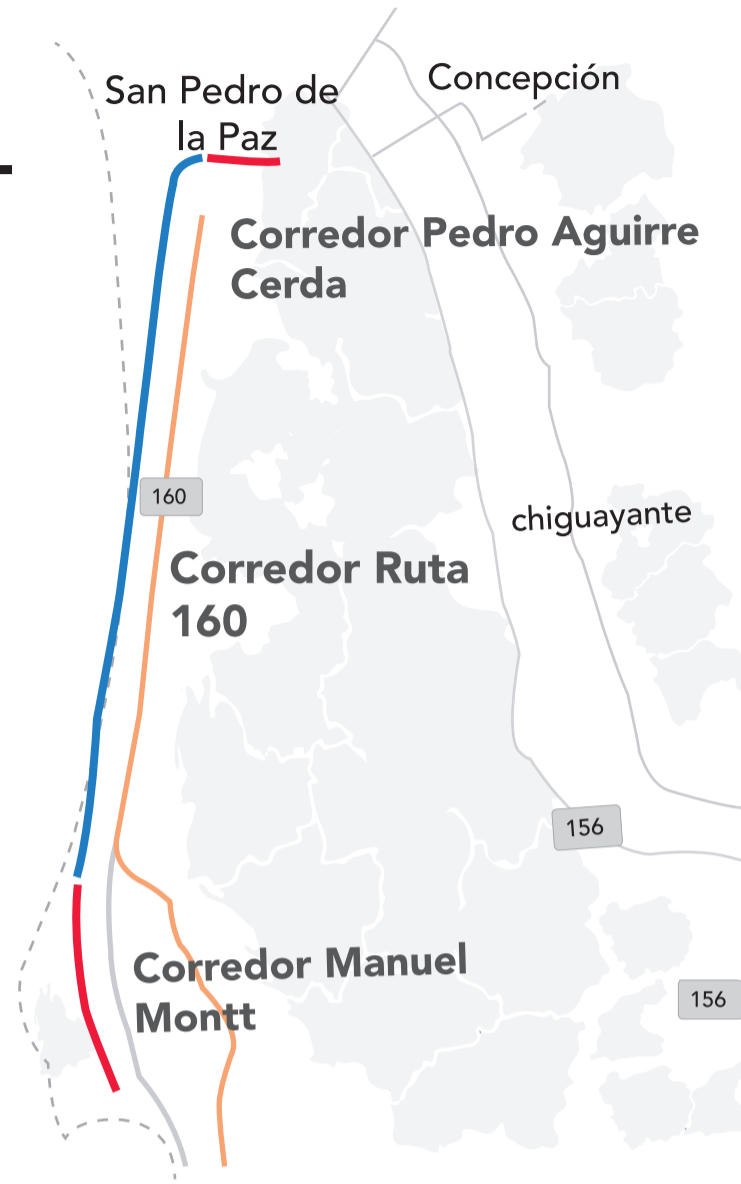
Se espera que el corredor cuente en toda su extensión una vía exclusiva centralizada para el transporte público, una calzada de dos pistas por sentido para vehículos particulares, veredas y ciclorutas de alto estándar a lo largo del eje. También considera la desnivelación de atravesos de la línea férrea en cinco puntos a lo largo de la vía y semaforización de tres nuevos cruces, sumando 19 semáforos en total, considerando los existentes.

La intendenta (s) explicó que el anteproyecto entregó detalles como el diseño geométrico, seguridad vial, semaforización, diseño urbano y paisajismo, saneamiento de aguas lluvias, reposición de servicios, iluminación, estructuras y expropiaciones.

“Este anteproyecto da el vamos para transformar la ruta 160, que une San Pedro con Coronel, en un corredor de transporte público. Es muy importante porque directamente, entre ambas ciudades, va a beneficiar a 250 mil personas que transitan por esta vía estructurante con Concepción”, dijo Muñoz.

En tanto, el coordinador de Sectra Sur del Ministerio de Transportes, sostuvo que actualmente el tiempo

NUEVO CORREDOR DE TRANSPORTE



GUILLERMO URIBE R. • DIARIO CONCEPCIÓN

**Desvíos en Bonilla parten a la medianoche**

El seremi de Obras Públicas, René Carvajal, recordó que a la medianoche de hoy partirán los desvíos en rotonda Bonilla, específicamente para labores de empalme del sector, tareas que son impostergables y que finalizan el domingo.

Los desvíos serán los siguientes:  
 \* El tránsito pesado desde Talcahuano a Cabrero deberá transitar obligatoriamente por el desvío frente al Hospital Clínico del Trabajador.

\*El tránsito liviano deberá acceder hacia Cabrero, Concepción o Penco por Camilo Henríquez y luego por Lientur.

\*Para los que ingresen desde Cabrero hacia Talcahuano y Concepción deberán desviarse a través de la calle de servicio frente a la cárcel El Manzano y retornar por semáforo y para los que accedan directamente a Concepción deberán su trayecto a través de Palomares y avenida General de Novoa.

de viajes en locomoción pública entre Coronel y Concepción es de 70 a 80 minutos. Sin embargo, luego de desarrollar el proyecto se espera que el viaje no supere los 50 minutos.

“Lo más importante es que esta baja de minutos en el desplazamiento es sostenible en el tiempo, independiente que la congestión aumente, el hecho que la infraestructura sea exclusiva para buses cautela que el tiempo de viaje de las personas no aumente, más allá de que la congestión si lo haga”, aseveró Medina.

Muñoz agregó que además se dejará en marcha un estudio para instalar una pasarela en Candelaria que dará seguridad a los vecinos y comentó que se trata de “proyectos que

requieren de muchos años, de la decisión política de hacer los estudios para poder tenerlos con prefactibilidades que permiten hacer la inversión pública justificada”.

**Terceras pistas**

Considerando que la modificación de la ruta 160 es un tarea a largo plazo, Carvajal adelantó que a corto plazo desarrollarán dos proyectos alternativos que ayudarán a descongestionar la arteria mientras se enlaza con un proyecto definitivo.

Por el momento, el MOP está avanzando a corto plazo en la incorporación de terceras pistas entre Michaihue y Portal San Pedro, así lo explicó el seremi de Obras Públicas

e indicó que el proyecto, realizado por la dirección de Vialidad de su cartera, está siendo revisado por el Gobierno Regional, pues financiará la obra.

Posteriormente, la iniciativa del MOP deberá ser revisada por el ministerio de Desarrollo Social para obtener la resolución satisfactoria y, más tarde ser presentado ante el Consejo Regional para la aprobación de \$6.000 millones para 2018.

Se debe recordar que en 2015 se ejecutó la primera etapa de mejoramiento entre Diagonal Bío Bío y el cruce Michaihue, que tuvo una inversión superior a los \$2.000 millones que permitió ampliar la capacidad de vehículos en el cruce del estero Los Batros, disminuyendo su congestión en este sector.

Además, paralelo a las terceras pistas, el MOP inició la construcción de una vía llamada El Laurel - Patagual en Lota, que en sus nueve kilómetros de extensión comprende una inversión de \$4.714 millones. Faenas que permitirán la conexión entre las rutas de la Madera y la 160, permitiendo el ingreso de vehículos pesados al sector urbano de Coronel y de San Pedro de la Paz. Faenas culminarán el primer semestre de 2019.

**OPINIONES**

Twitter @DiarioConce  
 contacto@diarioconcepcion.cl

**Vive la Navidad en el Centro de Concepción**

**CONCURSO DE NAVIDAD**  
 VITRINAS, INTERIORES Y GALERÍAS 2017

BASES DEL CONCURSO E INSCRIPCIONES EN:  
**WWW.DIARIOCONCEPCION.CL**

POSTULACIONES HASTA EL 12 DE DICIEMBRE

INVITAN



PATROCINA



AUSPICIAN



MEDIA PARTNER



## Ciudad



FOTO:SEGPRES

LOS MINISTROS de Educación y Segpres participaron de la jornada.

## Comisión del Senado aprueba reforma la educación superior

Con votos de la oposición incluidos, la Comisión de Educación del Senado aprobó la idea de legislar el proyecto de Reforma a la Educación Superior que impulsa el Ejecutivo.

La iniciativa, piedra angular de la agenda educativa del Gobierno, consagra la gratuidad universitaria y también en instituciones de tipo técnico profesionales.

Con ello, el mecanismo de financiamiento pasaría a estar garantizada por ley y ya no dependería de la discusión presupuestaria de cada año.

En otros puntos, también crea la superintendencia y la subsecretaría

### Proyecto de ues estatales

Se encuentra radicado en la Cámara de Diputados y será discutido luego de la segunda vuelta presidencial.

de Educación Superior.

Así lo ratificó la ministra de Educación, Adriana Delpiano, quien señaló tras la votación que "este es un proyecto que avanza en la gratuidad universal, porque se establecen fechas y mecanismos. Ade-

más, aborda una Subsecretaría Educación Superior, una superintendencia y fortalecer la Comisión Nacional de Acreditación".

El ministro Secretario General de la Presidencia, Gabriel de la Fuente, quien al igual que la titular del Mineduc estuvo presente en la sesión, señaló que "luego de que hemos tenido la votación unánime en la Comisión de Educación del Senado, queremos hacer un llamado a que la próxima semana, cuando tengamos (el proyecto) en tabla, honremos las palabras que se han empeñado".

En esa línea, anticipando el debate en los días previos a la segunda vuelta presidencial, solicitó que "le demos una buena noticia a todas las familias y votemos favorablemente este proyecto, que garantiza la gratuidad universal".

Carolina Abello Ross  
carolina.abello@diarioconcepcion.cl

"Estamos tranquilos porque ya apareció, pero no sabemos cómo está, así que estamos esperando noticias acá en la subcomisaría", dijo Karol Mardones, amiga de Elizabeth Luna Romero (23), la joven excursionista chillaneja que se encontraba extraviada desde el pasado jueves en la zona cercana a la Laguna de La Plata en la cordillera de Ñuble, específicamente en San Fabián de Alico.

La información fue confirmada por la Gobernación de Ñuble a través de su cuenta de Twitter.

El alcalde Claudio Almuna precisó que Elizabeth fue encontrada por Socorro Andino, en un sector de difícil acceso, específicamente en el camino que une la Laguna de la Plata y la Laguna Añir.

"Ella está grave. Está severamente deshidratada por la gran cantidad de días que estuvo perdida en la zona cordillerana, y politraumatizada, y en este momento equipos médicos del Cesfam de San Fabián intentan subir, porque el puesto de mando está a tres horas del lugar". Agregó que el objetivo es bajarla lo antes posible y precisó que la joven estaba consciente cuando la encontraron.

El alcalde agregó que fue un vidente del sector quien aportó antecedentes sobre su ubicación. Ella diseñó un mapa y dijo que estaba cerca de una roca o casa de piedra. La vidente trabaja en el complejo Nevados de Chillán y fue contactada por la familia, con lo que ella elaboró el mapa que fue entregado a los equipos de rescate.

Ayer hubo 50 voluntarios buscando a la joven, quienes se dividieron el plano de la zona para buscarla, precisó Almuna.

El prefecto de Ñuble, coronel Eric Flores, agregó que apareció en un sector boscoso, muy deshidratada y con múltiples heridas en su cuerpo.

"En este minuto está Carabineros con ella en el lugar y estamos trasladando una aeronave de la prefectura Aeropolicial de Concepción para sacarla del sector y llevarla al hospital Herminda Martín de Chillán. No está con riesgo vital y a ella le ayudó haber subido otras veces a ese lugar. Su experiencia fue clave", dijo el coronel.

En la zona hubo tres patrullajes aéreos para poder ubicar a la excursionista.

El gobernador de Ñuble Álvaro Migueles precisó que el objetivo



FOTO:FACEBOOK ELIZABETH LUNA R.

VIDENTE APORTÓ DATOS CLAVE PARA SU HALLAZGO

## Socorro Andino encontró viva a joven perdida en la cordillera

Elizabeth Luna (23) llevaba una semana perdida en la Laguna de la Plata, en San Fabián de Alico. Estaba deshidratada y politraumatizada, sin riesgo vital.

es que Elizabeth sea atendida en el hospital Herminda Martín, dependiendo de lo que decida el equipo médico, y reconoció el trabajo de los equipos de Carabineros, Bomberos, buzos tácticos, personal del Gope, Socorro Andino, la Universidad del Bío Bío, quienes se desplegaron en el sector para encontrarla.

El caso ya estaba en manos del Ministerio Público, y el fiscal Rolando Canahuate encabezaba las diligencias en el lugar. Hace tres días habían encontrado la carpa y otras pertenencias de la excursionista. Sin embargo, su familia había manifestado su angustia por el paso de los días sin novedades, lo que finalizó con la noticia de su hallazgo en la montaña.

### OPINIONES

Twitter @DiarioConcepcion  
contacto@diarioconcepcion.cl



# Economía & Negocios

**INACER**  
Julio-septiembre **+1,0%**

**IPC**  
Octubre **0,6%**  
Anual **1,9%**

**TPM**  
Desde 18/05/2017 **2,50%**

**UNIDAD DE FOMENTO**  
**\$26.768,46**

**UTM DICIEMBRE**  
**\$46.972,00**

**BOLSAS DE VALORES**  
Ipsa 4.896,81 **-0,58%** Igpa 24.650,06 **-0,64%**

**MONEDAS EXTRANJERA**  
Dólar Observado **\$652,52** Euro **\$772,31**

**COMMODITIES**  
Celulosa NBSK (US\$/Ton) **\$ 972,00** Cobre (US\$/libra) **\$296,60**  
H. de pescado (US\$/Ton) **\$1.550,00** Petróleo (US\$) **\$ 57,62**

FOTO: CAROLINA ECHAGÜE M.



**EL NUEVO CONTRATO** incluye nuevas zonas a concesionar, como el parque Ecuador, donde a partir de las 14.00, sólo se pagará \$11 el minuto.

**Javier Ochoa Provoste**  
javier.ochoa@diarioconcepcion.cl

Hasta un 37% más pagará un automovilista por aparcar su vehículo en el centro de Concepción a partir del 2 de enero próximo. Esto, porque el nuevo contrato de concesión elimina el cobro por zonas (baja, media y alta) y se uniforma en una sola tarifa, que costará \$22 el minuto.

Hoy, en zona media, un automovilista paga \$321 los 20 minutos (más \$19,6 el minuto adicional/\$963 la hora) y en la alta, \$391 (más \$16,1 por minuto adicional/\$1.174 la hora). A partir del 2 de enero, por el mismo lapso de tiempo, se pagará \$440, es decir, se pagará un 37% y 13% más, respectivamente.

Pero no todo es negativo, ya que este nuevo contrato incorpora tecnología que permitirá a usuarios optimizar tiempo y combustible, ya que a través de una App, se podrá saber la ubicación de los estacionamientos ocupados y libres, disminuyendo además la congestión en el centro de la ciudad.

**Novedades**

Efectivamente, zona y tarifa única, aparcamiento para motos e incorporación de nuevas tecnologías son parte de los cambios que incorpora nuevo contrato de concesión del sistema de control de estacionamientos en las vías públicas de

Y SE COBRARÁ EN NUEVOS SECTORES, COMO EL PARQUE ECUADOR

# Costo por estacionar aumentará hasta en un 37% a partir de 2018

**Se eliminan las zonas y se unifica en una sola, a \$22 el minuto.** Hoy, en la llamada "media", se paga \$321 por 20 minutos, y en la "alta", \$391, donde el aumento será de 13%.

Concepción.

La concesión, aprobada el pasado martes por el Consejo Municipal, se la adjudicó la empresa Estacionar S.A., quien presentó la propuesta que más se ajustó a los requerimientos del municipio, los cuales buscaban modernizar, ordenar y ajustar el sistema a las actuales características de la ciudad.

"Dada las condiciones urbanas actuales del casco céntrico y de las modificaciones que se están generando por distintos proyectos,

como las ciclovías o prohibiciones de estacionamientos en ciertos lugares, requiere que se fije una sola zona en términos de estacionamiento. Hoy día tenemos tres zonas; alta, media y baja, el nuevo sistema implica que ahora será una zona con un mismo valor para todos", explicó el director de Tránsito del municipio, Sergio Marín.

La nueva empresa dispondrá, dentro de los primeros seis meses, de un *software* que entregue información a los usuarios respecto a

los estacionamientos libres y ocupados, a través de la citada App.

El alcalde de Concepción, Álvaro Ortiz, destacó la incorporación de nuevas tecnologías, en especial el sistema de información al usuario.

"Hoy contamos con nuevas herramientas y hay que ponerlas al servicio de la ciudadanía. Esta aplicación nos va a permitir gestionar de mejor forma el uso de suelo del casco céntrico, especialmente, en términos de poder in-

formar sobre los estacionamientos a los vecinos, para que se trasladan de una manera más coordinada y eficiente, así como también disminuir la congestión en el centro de nuestra ciudad".

El nuevo contrato empieza a regir a partir del 2 de enero de 2018 y serán 1430 estacionamientos para automóviles. Esto es, 280 más que en el sistema actual y 51 estacionamientos para motos.

En cuanto al cobro este será de \$22 y \$11 por minuto, respectivamente.

Se incorpora también toda la zona del Parque Ecuador que hoy cuenta con estacionamientos gratuitos, a partir del próximo año éstos serán regulados y, por la tarde, después de las 14 horas, su tarifa bajará en un 50%.

La empresa también cumplió con el requisito de contratación inclusiva, a través de la cual el municipio asegura que el 30% de la dotación corresponderá a personas en situación de discapacidad.

Cabe señalar que con el objeto de ir actualizando oportunamente los requerimientos del sistema la duración este nuevo contrato se reduce a la mitad, de 8 años se disminuye a 4 años y un mes, y tiene un costo mensual de \$104.250.900.

**OPINIONES**

Twitter @DiarioConcepcion  
contacto@diarioconcepcion.cl

## Economía & Negocios

SEGÚN CÁMARAS Y TIENDAS TRADICIONALES

# Comercio cifra esperanzas en navidad tras magro balance en las ventas del 2017

**Ventas han bajado cerca de 15% para algunos comerciantes del centro. Las causas: inseguridad del empleo, venta ilegal, incertidumbre y elecciones.**

Edgardo Mora Cerda  
edgardo.mora@diarioconcepcion.cl

Pese al buen Imacec de 2,9% presentado ayer y que se explicó en parte por las buenas ventas del comercio a nivel general, en la Región, continúan las diferencias respecto de los informes emitidos desde el nivel central.

Es así como, en la zona, el comercio cifra sus esperanzas en las ventas de navidad para poder revertir en parte el magro balance de las ventas locales durante el presente 2017.

Sergio Albornoz, presidente de la Federación de Cámaras de Comercio, Servicios y Turismo del Bío Bío, Fecomtur, consultó a 6 cámaras de comercio de la Región respecto de sus ventas 2017 y proyecciones respecto de las ventas de esta navidad, donde los resultados fueron los siguientes:

"Las diferencias con las cifras de ventas de la CNC o el Imacec están dadas porque incluyen al retail, donde la situación del Bío Bío no se refleja en esos indicadores, porque ellos a nivel nacional hacen una ponderación, es por eso que no calza", explicó Albornoz.

Acerca de las ventas de navidad, reveló: "según nuestro muestreo realizado a 6 cámaras de la zona, para el caso de las ventas de navidad están muy lentas y en otros casos muy malas, lo que se explica, en parte, por el bajo crecimiento económico, inseguridad del empleo, venta ilegal, la incertidumbre y elecciones, además de las facilidades que los alcaldes, en general, dan para la instalación del comercio ambulante con productos navideños o ferias navideñas quitándoles las posibilidades de ventas al comercio establecido que paga sus patentes, los arriendos, los impuestos y al personal".

En cuanto al balance de las ventas durante este año, el presidente de Fecomtur dijo que "en general, han estado bajas respecto del año anterior y los motivos se relacionan a la falta de inversión, comercio ilegal y la irrupción de malls chinos subsidiados junto a la actividad de algunos inmigrantes que restan ventas al comercio establecido minorista", explicó.

Arturo Dellatorre, actual presidente de la Cámara de Comercio, Servicios y Turismo A.G. de Con-



**COMERCIANTE PENQUISTA** afirma que sus ventas bajaron entre un 10% y 15% durante el 2017.

cepción afirmó que "este año para el comercio detallista sobre todo ha sido muy flojo, muy malo y estamos esperanzados como siempre en la navidad".

Requerido acerca de las causas de las bajas ventas, respondió: "uno de los factores es el alto desempleo, donde tenemos vecinos como Lota y Coronel que tienen altas tasas de desocupación que antes venían para acá a realizar sus compras".

En tanto, Humberto Miguel Cerda, gerente general del grupo de empresas Himce y presidente de la Cámara de Comercio de San Pedro, señaló: "en general San Pedro no tiene un mercado tan diverso como Talcahuano o Concepción donde existe poco comercio de na-

vidad y más bien es fuerte en gastronomía, donde nuestra percepción es que ha existido una disminución respecto del año anterior y no vemos grandes cambios para la navidad a causa de la incertidumbre y las elecciones", detalló.

### Tiendas tradicionales

En el caso de Concepción entre las tiendas tradicionales consultadas por Diario Concepción están Casa Ramos, Casa Chauriye y Botonex.

Desde Casa Ramos, José Miguel Palacios, afirmó que en su caso "las ventas se han mantenido y esperamos que ahora para las ventas de navidad la actividad pueda reactivarse un poco".

En tanto, Eduardo Chauriye, de

Casa Chauriye, un local con más de 60 años de operaciones en la comuna, indicó: "las ventas han estado mucho más bajas que el año pasado y en estos días previos de la Navidad también han estado bajas".

Por su parte, Luis Riveros, dueño de la tienda Botonex del rubro paqueterías y lanas, indicó: "respecto del año pasado bajamos las ventas entre un 10% y un 15% donde llevamos estadísticas mes a mes respecto del año anterior. El año fue malo, incluso debí acceder a un crédito para poder pagar a los proveedores", confesó.

### OPINIONES

Twitter @DiarioConce  
contacto@diarioconcepcion.cl

FOTO: GENTILEZA PROPESCA



**PRIMER** organismo del país con el objetivo subir el consumo de productos del mar.

## Propesca promoverá los productos del mar

Propescado es el primer organismo del país que tiene como objetivo aumentar el consumo de productos del mar chileno entre la población, a través de la promoción de sus diferentes especies, así como de sus bondades nutritivas, pues se trata de productos saludables y con presencia de Omega3, entre otras características.

En el lanzamiento de Propescado, Ociel Velásquez, presidente de la corporación y de Sonapesca, afirmó que "lo que buscamos es hacer un aporte relevante al país y, junto a los gremios pes-

### Aumentar 5 kilos por persona al 2022

El objetivo es aumentar en 5 kilos el consumo per cápita de productos del mar de aquí hasta el año 2022.

queros, los pescadores artesanales y otros organismos revertir el bajo consumo de productos del mar entre la población chilena. Tenemos más de 4.000 kilómetros de costa y hasta el año pasado solo se

consumían 13 kilos de productos del mar per cápita al año. Propescado es un esfuerzo conjunto para cambiar los hábitos de alimentación de los chilenos y promover el consumo de productos más saludables y nutritivos".

Propescado es la institucionalización de la masiva campaña "Come pescao y súmate al kilo de salud por año" que impulsa Sonapesca desde fines de 2016, con el objetivo de aumentar en 5 kilos el consumo per cápita de productos del mar de aquí hasta el año 2022 explicaron desde la institución.

# Economía & Negocios



FOTO: CONCEPCIÓN CREA PRODUCE

SE BUSCA VISIBILIZAR la industria artística a nivel internacional.

Concepción Crea y Produce, con el objetivo de profundizar la competitividad de los sectores de música y audiovisual, vuelca sus esfuerzos en el desarrollo de un nuevo instrumento de impacto de corto plazo, generando para ello un programa territorial integrado que articula las cadenas de valor para cada sector.

Se trata del Programa Territorial Integrado, PTI, el cual fue lanzado durante la tarde de ayer en Artistas del Acero.

“Es el impulso a los sectores de música y audiovisual, ya que son competitivos e importantes para el fortalecimiento de nuestro ecosistema creativo y para la visibilidad nacional e internacional del sector”, explicó el

## Nuevo Programa PTI busca seguir potenciando la industria creativa

### 2015

Fue el año en que se inició Concepción Crea y Produce bajo el alero de Corfo, el Cdpr y el Gore Bío Bío.

gestor de Concepción Crea y Produce, Luis Aguirre España.

Añadió que “se buscará fortalecer a cadena de valor de cada sector desde la incubación de nuevos emprendimientos así como la aceleración de aquellas iniciativas con foco exportador. Todo ello con especial énfasis en la asociatividad y encadenamiento productivo”.

Detrás de esta implementación está el trabajo de Corfo, el Comité de Desarrollo Productivo y el Gobierno Regional Bío Bío. (FPS)

SEGÚN ENCUESTA SUPLEMENTARIA DEL INE

# Ingreso medio mensual del Bío Bío anotó alza de \$74.564 en seis años

**El seremi de Economía, Iván Valenzuela, analizó que el resultado va en concordancia con el comportamiento del PIB Regional.**

Felipe Placencia Soto  
felipe.placencia@diarioconcepcion.cl

El Instituto Nacional de Estadísticas Bío Bío reveló ayer la última Encuesta Suplementaria de Ingresos. En ella se desprende que se experimentó un alza de \$ 74.564 desde el 2010 al 2016.

El informe mostró que en la Región la media mensual subió a \$431.460, cuando en el 2010 era de tan sólo 356.896.

Para el seremi de Economía Bío Bío, Iván Valenzuela, esto se trata de un excelente comportamiento.

“La entrada media aumentó en 21%. Lo cual no es malo, ya que va relacionado con el PIB regional que hemos tenido en esos años, con un crecimiento que ronda igualmente el 21%”, celebró la autoridad regional.

### Leve contracción interanual

Si bien el aumento era constante, tuvo una leve contracción durante el 2016 de tan sólo \$2.826. En ese periodo se alcanzó los ya mencionados \$431 mil, mientras que en el 2015 fue de \$434.286.

El seremi aseguró que no se ignora esta coyuntura, pero que se le resta importancia respecto al resultado final del último tiempo.

“Tampoco podemos desconocer que al compara el 2016 con el 2015, este se contrajo en 0,7%, lo que es insignificante, por que es menos del 1%”, aseveró Valenzuela.

¿Y a qué se debe? De acuerdo al jefe de cartera, es por algo más bien positivo. “Los ocupados en el 2016 se incrementaron y se debe a que las empresas decidieron mantener los cupos o aumentarlos. Esto hace que disminuya el promedio. A las personas les interesa tener un puesto de trabajo y eso es relevante”.

Los puestos habrían aumentado en los sectores de la manufactura, construcción y en diversos servicios.

### Brecha de género

Dónde sí hay un desafío sustantivo es en la distancia de ganancias entre hombres y mujeres.

El INE detalló que “en todo el período, la brecha de género va en desmedro de las mujeres. La mayor se registró en el año 2011, siendo -34,6%, y la menor se produjo en 2010, siendo ésta de -24,7%”.

“Los sueldos de las mujeres han ido aumentando, lo cual es positivo, pero la distancia continúa entre ambos y es donde debemos incorporar mayores políticas para incorporar más mujeres en el trabajo”, aseguró Valenzuela.

### Ingresos por familia

Finalmente, ¿cuánto percibe una familia penquista al mes? El INE aclaró que ha oscilado entre un mínimo de \$706.163 en 2010 y un máximo de \$796.977 en el año 2015.

El economista del Centro de Estudios de Corbiobío y académico de la UBB, Ariel Yévenes, opinó en que los números generales del INE se tratan de un “incremento que resulta importante, conforme a que la economía regional tiende a desarrollarse tradicionalmente menos que los promedios nacionales”.

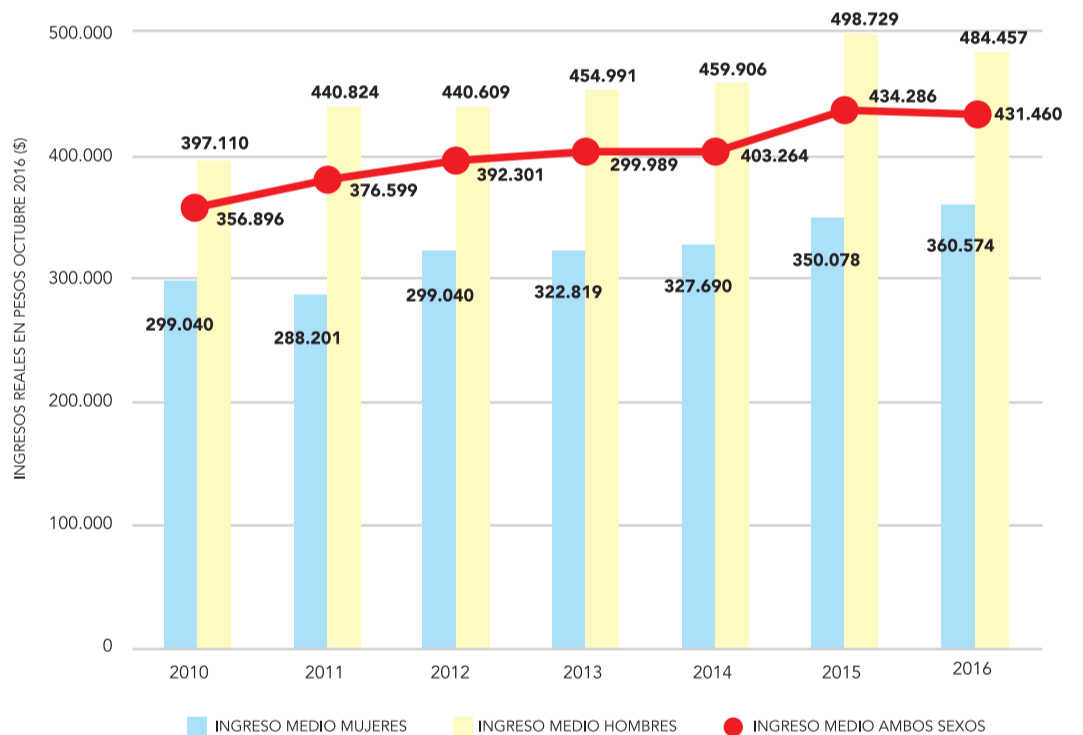
Igualmente, que el punto clave es la consideración de que - en relación a más de dos décadas de progresión acotada- se requeriría sostener un acrecentamiento durante un lapso prolongado para alinear-se al país”.

Esto porque en efectos prácticos, pese a lo positivo, los indicadores resultan ser muy ajustados a razón de lo que las familias necesitan. “Se debe superar el rezago relativo que ha tenido la Región”, concluyó Yévenes.

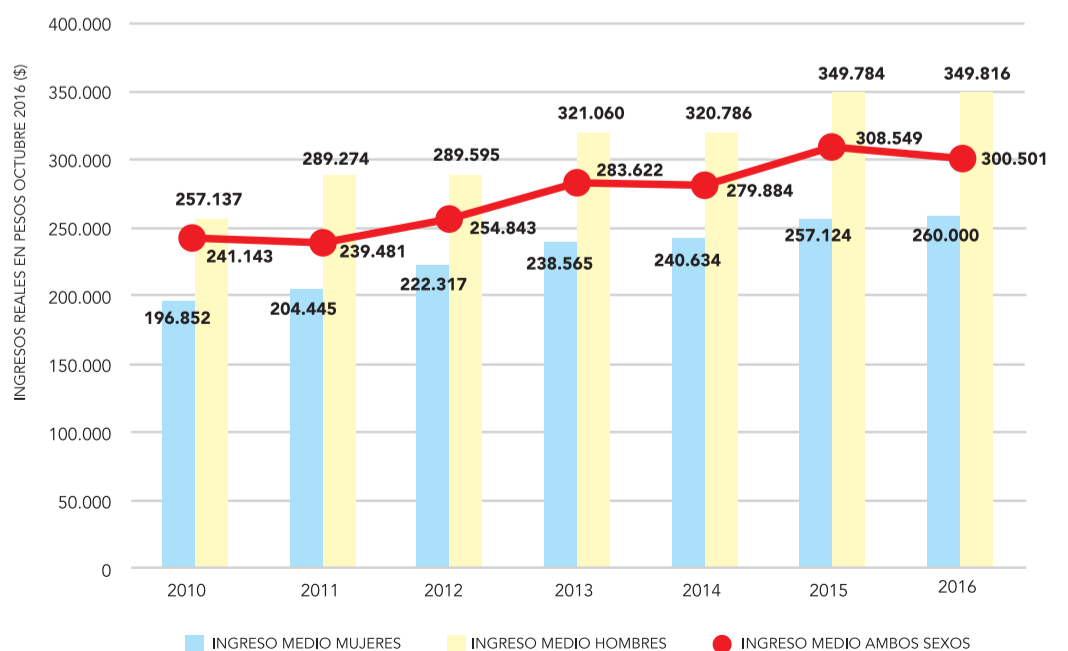
### OPINIONES

Twitter @DiarioConcepcion  
contacto@diarioconcepcion.cl

INGRESO MEDIO REAL DE LAS PERSONAS OCUPADAS EN LA REGIÓN



INGRESO MEDIANO REAL DE LOS OCUPADOS EN LA REGIÓN



## Cultura&Espectáculos

DURANTE ABRIL DEL 2018

# Premios Ceres serán entregados en el Teatro Regional

La séptima versión confirmó su transmisión en vivo y en directo desde el nuevo recinto.

**Mauricio Maldonado Quilodrán**  
mauricio.maldonado@diarioconcepcion.cl

La titánica tarea de Susana López, de reconocer el talento y creación de los artistas de la Región, no tiene descanso. Durante la jornada de ayer se abrieron las postula-

ciones a la séptima versión de los Premios Ceres, cuya gala se realizará en el Teatro Regional, en abril de 2018.

“Es un desafío súper grande, la primera transmisión que se realizará en vivo y en directo desde el Teatro Re-



EL LANZAMIENTO DE LOS CERES 2018 tuvo lugar ayer en la gobernación provincial con sus principales organizadores.

gional y estoy muy contenta por ello, ya que cumplirá uno de nuestros objetivos, que es integrar a la comunidad.

Nuestras expectativas en este sentido son grandes, tenemos que trabajar para que sean y sigan siendo así”, señaló López, directora ejecutiva de los Premios Ceres.

Palabras a las que Francisca Perú, directora ejecutiva del Teatro Regional, añadió que “como comenté de forma anecdótica, los Ceres fue una de las primeras actividades que me tocó asistir al llegar a trabajar al teatro, y me llamó poderosamente la atención la calidad de los premios y la importancia del reconocimiento a los artistas de la Región, cosa que a nivel nacional no se da mucho y se ha ido perdiendo. Me asombró de manera positiva, e inmediatamente sentí que los premios tenían que ser en el teatro y, por supuesto, como

# 5

## Categorías

Reconocerán los Premios Ceres el 2018. Las postulaciones permanecerán abiertas hasta el 31 de enero.

el teatro es de la Región y de nuestros artistas, es muy relevante que su ceremonia se realice ahí”.

Al igual como fue lo acontecido este año, los Ceres premiarán a cinco categorías - música, literatura, artes escé-

nicas, artes audiovisuales y visuales- más una abierta a la comunidad, donde la gente podrá postular a quien desee que sea reconocido.

“Las personas respondieron de manera muy entusiasta este 2017, postulando a sus candidatos y participando activamente en las votaciones. La convocatoria para esta categoría se abrirá a mediados de febrero y se cerrará una semana antes de la ceremonia de premiación”, apuntó López.

Las postulaciones para las otras categorías, disponibles en [www.premiosceres.cl](http://www.premiosceres.cl), estarán abiertas hasta el 31 de enero.

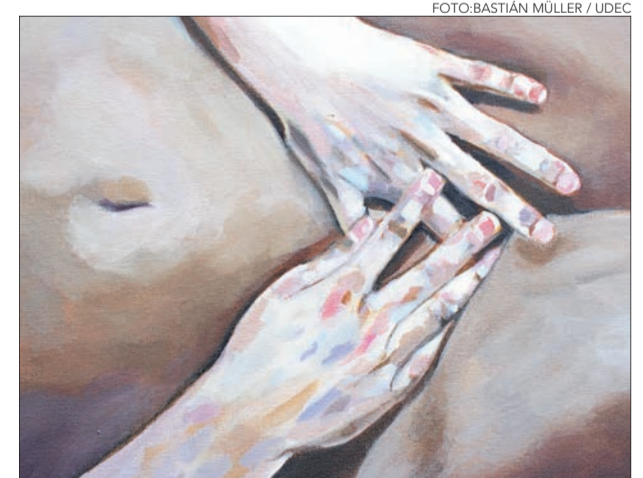
### OPINIONES

Twitter @DiarioConce  
contacto@diarioconcepcion.cl

## Estudiantes de la UdeC exponen sus obras en Balmaceda

Reunidos bajo el título “Trama torial”, desde ayer y hasta el próximo martes, alumnos del Taller de Producción Visual II, de la carrera de Artes Visuales de la UdeC, exhiben nueve interesantes propuestas que refuerzan la idea de subjetividad entorno a nuestra relación con el paisaje.

“Utilizando distintos lenguajes visuales, cada grupo se ha enfrentado al territorio desde una mirada particular, la cual ha experimentado diversos procesos de creación, reflexión y edición hasta llegar a una resolución final. Es esta exposición, una propuesta para



LA MUESTRA REÚNE distintas propuestas del territorio, teniendo como soporte diversos formatos.

poder involucrarnos con esas múltiples lecturas”, apuntaron los expositores.

La muestra, resultado de un proceso colectivo generado durante este segundo semestre de 2017, reúne

obras desarrolladas a partir de diversos lenguajes y técnicas tales como la instalación, ilustración, fotografía y pintura.

Muestra tiene entrada liberada.

# Sociales



## Obra de teatro: "La Odisea de Los Carrera"



BELÉN PERALTA y Macarena Parraguez.

Colegio Santísima Trinidad de San Pedro de la Paz presentó la obra de teatro "La Odisea de Los Carrera", el objetivo fue dar una nueva mirada a momentos históricos de Chile, aprendiendo por medio de actividades recreativo-culturales. El profesor de Historia Rafael Pastor organizó la presentación que contó con la participación de alumnos de 7mo a 4to medio.



**CRISTÓBAL HERNÁNDEZ**, Vicente Belmar, Vicente Floras y Maximiliano Fontaine.



**TOMÁS RETAMAL**, Gaspar Real, Vicente Ponce, Sebastián Espinoza y Cristóbal Valenzuela.



**FLORENCIA LUPPICHINI**, Rafael Pastor y Max Silva.



**MARÍA JOSÉ VERGARA**, Daniela Ponce y Sofía De la Piedra.



LAURA GONZÁLEZ y Clemente Zañartu.



VICENTE ESPINOZA y Josefina Gutiérrez.

09 DIC  
23 HRS

**FIESTA**  
**80's**  
**90's**

**CON CHICO PÉREZ**

¡ÉXITOS QUE MARCARON UNA ÉPOCA!

JAZZ, VINOS & BLUES  
14 DICIEMBRE

FIESTA WELCOME SUMMER  
22 DICIEMBRE

FIESTA THE FINAL COUNTDOWN  
30 DICIEMBRE

**MC**  
MARINA CLUB  
DISCOTHEQUE  
marinadelosol.cl

## Deportes



“Podremos tener a los deportistas trabajando en su Región, junto a sus familias y lugares de estudio”.

*L. Baño, seremi del Deporte.*



“Este es un proyecto nacido y gestionado en la Región. Y el Consejo estuvo a la altura”.

*Alicia Yáñez, consejera.*

FOTOS: ISIDORO VALENZUELA M.



CORE APROBÓ DISEÑO PARA EL POLIDEPORTIVO DEL BÍO BÍO

# Manos unidas para hacer realidad el sueño del deporte regional

**Samuel Esparza Muñoz**  
samuel.esparza@diarioconcepcion.cl

Una jornada histórica vivió ayer el deporte regional, luego que el Consejo Regional (Core), aprobaran los recursos para contratar el diseño de la construcción del Centro Polideportivo del Bío Bío.

Se trata de más \$402 millones de pesos que irán direccionados al estudio topográfico, mecánica de suelo y proyecto de arquitectura, ingeniería y especialidades, que permitirán dejar en condiciones la posterior construcción del esperado recinto.

La votación, se produjo en la sesión ordinaria del pleno del Core, donde de forma unánime sus integrantes dieron el primer paso para hacer realidad una de las aspiraciones más grandes de la actividad en el sur de Chile. Proyecto elaborado y gestionado en la Región, hecho que fue resaltado por la presidenta de la Comisión de Desarrollo Social del Core, Alicia Yáñez.

“Hoy salió el sol para el deporte de la Región. El Consejo Regional estuvo a la altura, conversamos con el seremi de Bienes Nacionales, en conjunto con el Ministerio del Deporte y el IND, para conseguir el terreno (donde será emplazada la construcción) y pusimos el desafío. Este es un proyecto que nace en el seno de este Consejo, descentralizado, donde pusimos la fe en nuestros profesionales y no dejamos que se fuera a la capital. Por tanto, este es un proyecto mejor que el de Santiago, con un gran estándar”, dijo.

Yáñez, además, se mostró confiada en que este apoyo transversal se repetirá a la hora de entregar los

**De forma unánime, pleno del Consejo Regional autorizó \$402 millones para contratar el boceto del recinto.**

Esto, luego que en la víspera se recibiera la RS del Mideso. Licitación partiría en enero.



**3 Meses**

Se extendería la licitación del diseño del proyecto, que partiría en enero próximo y tendría, a lo menos, 30 oferentes.

**Construcción sería en el 2020**

Según cálculos, el diseño tomaría un año y medio, por lo que la construcción partiría entre 2019 y 2020.

recursos para la construcción del recinto, que se estima requerirá una inversión de \$13 mil millones. “Hoy el compromiso está y obviamente habrá un nuevo acuerdo de este Consejo más allá de quien esté para cuando se requiera construir. No me cabe duda que los colegas actuarán con el mismo compromiso”, sentenció.

**Éxito regional**

Si había alguien que sabía lo clave de la jornada, ese era el seremi del Deporte, Leonardo Baño. Fue él

quien en la víspera recibió la resolución satisfactoria (RS) del Ministerio de Desarrollo Social (Mideso), trámite fundamental para concretar el proyecto, y que se esperaba desde 2015. Y fue él quien en tiempo récord, gracias a la ayuda de los funcionarios del IND, logró que la Comisión de Desarrollo colocara el tema en la tabla para su votación en el pleno del Core.

De ahí su satisfacción tras el espaldarazo dado por el Consejo. “Es una satisfacción y orgullo que haya sido aprobado dentro de este

Consejo, que nos ha dado tanta ayuda y colaboración. El triunfo es para todos los que hemos trabajado durante tres años en este proyecto profundamente anhelado por los deportistas, sus técnicos y familiares”.

“Porque no sólo es un lugar con instalaciones deportivas, sino que también de residencia, que permitirá a exponentes de otras provincias desarrollar sus procesos de entrenamiento, por tanto no centralista. Además, es un hito histórico porque es el primer proyecto en el país que nace y culmina en la Región, presentado por el IND regional, evaluado por sus profesionales, aprobado por sus consejeros y profusamente apoyado por su intendente”, agregó.

**Paso decisivo**

Mario Moreno, director regional del IND, resaltó la instancia como un paso decisivo para la construcción del polideportivo. “Siempre lo que cuesta más es el comienzo, y esto nos permite avanzar sin más contratiempos en los diferentes procesos que se nos vienen”.

En lo práctico, el polideportivo estará emplazado en Chiguayante (sector Lonco), tendrá 10.000 metros cuadrados y constará de piscina semiolímpica de 8 carriles, pabellón de gimnasia, cancha de balonmano, gimnasio para acondicionamiento físico, recintos para apoyo médico, camarines y alojamiento, entre otras áreas.

**OPINIONES**

Twitter @DiarioConce  
contacto@diarioconcepcion.cl

# Deportes

Paulo Inostroza  
paulo.inostroza@diarioconcepcion.cl

No fue fácil armar este nuevo clásico. Deportes Concepción intentó asegurar localía en El Morro, Hualpén y Tomé, pero finalmente terminó organizándose para recibir a Lota Schwager este domingo en el estadio de Hualqui, desde las 18 horas. Será el último partido de la fase regular del Hexagonal del Bío Bío, donde el "León" esperaba el duelo de ayer tarde entre Hualqui y Tomé para definir si llegará a semifinales en segundo o tercer puesto. Como sea, su rival será República Independiente de Hualqui.

Los morados suman dos partidos sin ganar, luego del empate 1-1 en el Federico Schwager y la inesperada derrota a manos de Hualqui. Del otro lado, el líder inamovible que, de la mano de Jorge Torres en el banco, se ha alzado como el único invicto del torneo y principal candidato al título.

El estadio de Hualqui fue autorizado para un aforo máximo de mil personas, sin entradas para los fanáticos de la visita. Claramente, era un partido para llevar mucha más gente, pero el Ester Roa Rebolledo no estaba disponible.

¿Y cómo se jugarán las semifinales? Tentativamente -y casi con toda seguridad- la llave entre D. Concepción y Hualqui se jugará el martes 19, a las 20 horas, en Collao. Lota Schwager, en tanto, será local en el Federico Schwager, frente a Tomé. Los finalistas se definen en partido único y la gran final se disputaría el sábado 23. En principio,

DEPORTES CONCEPCIÓN DEBE SALIR DEL ESTER ROA

# Hualqui recibirá último duelo antes de semifinales

El "León" chocará nuevamente con Lota Schwager, equipo que ya aseguró el liderato del Hexagonal y en la próxima etapa chocará con Deportes Tomé.



FOTO: RAPHAEL SIERRA P.

LILAS Y LOTINOS vienen de empatar 1-1 con tantos de Daniel Benavente y Felipe Valencia, respectivamente..

sería en el Ester Roa Rebolledo, a las 17 horas.

### Rama cesterá

El CSD Concepción ya contaba con ramas de fútbol y hándbol, y ahora sumó el básquetbol tras firmar un convenio de cooperación con el equipo Conce Tropic, cuadro que se prepara para jugar por tercer año consecutivo la Liga Concepción, que comienza en enero de 2018 y reúne a equipos amateur de la zona. El quinteto jugará con el nombre de Deportes Concepción y, obviamente, con camiseta lila. La noticia tuvo tremenda respuesta en redes sociales, donde muchos fanáticos morados se mostraron interesados en participar y alentar.

### OPINIONES

Twitter @DiarioConce  
contacto@diarioconcepcion.cl

## OBITUARIO



El Señor llamó a su Reino a nuestro querido y amado hijo, esposo, padre, suegro y abuelito, Sr.

**CLAUDIO MAURICIO MARTINEZ JARA (Q.E.P.D)**

Su velatorio se realiza en domicilio, Rozas 1064, Concepción y sus funerales se efectuarán mañana viernes luego de una misa a las 09:30hrs., en la Parroquia Sagrada Familia, Tucapel 1449, Concepción, saliendo posteriormente el cortejo en dirección al Cementerio General de Concepción.

Su madre y Familia

Concepción, 07 de diciembre de 2017.

## CLASIFICADOS

### JUDICIALES Y LEGALES

Por extravío Cheque N° 5264274, Banco Estado, cuenta corriente N° 55909000148, queda nulo por aviso correspondiente.

**Publique aquí**

**Rubros - Productos - Servicios**

Cochrane 1102 - Concepción - Fono 2232200

[www.diarioconcepcion.cl](http://www.diarioconcepcion.cl)

**Liga Nacional Directv by Spalding 2017-2018**

**BASKET UDEC VS CDC LOS LEONES**

Sábado 9 Diciembre 20:00 Horas  
CASA DEL DEPORTE

**BASKET UDEC VS UNIVERSIDAD CATOLICA**

Domingo 10 Diciembre 19:00 Horas  
CASA DEL DEPORTE

Valores de entradas:

\$3.000 Galería	\$2.000 Estudiantes y Funcionarios UdeC
\$1.500 Abonados Fútbol UdeC	\$1.000 Estudiantes básica y media

Venta de entradas:  
Boleterías de CDD desde 2 horas antes de cada partido  
O en Sistema en línea  
[ticketplus.cl](http://ticketplus.cl)

Síguenos e infórmate a través de:  
BasketUdeC @BasketUdeC  
[www.cdudec.cl](http://www.cdudec.cl)

# Entretención & Servicios

Santoral: Ambrosio

EL TIEMPO

HOY  **10/22**

VIERNES  10/20    SÁBADO  10/22    DOMINGO  10/25

LOS ÁNGELES  11/28

RANCAGUA  11/30

TALCA  12/30

SANTIAGO  12/31

CHILLÁN  11/30

ANGOL  12/29

TEMUCO  7/24

P. MONTT  6/20

### RADIACIÓN UV

RIESGO	TIME*	ÍNDICE
EXTREMO	10	11 o más
MUY ALTO	25	8 A 10
ALTO	30	6 A 7
MODERADO	45	3 A 5
BAJO	60 o más	0 A 2

\*Tiempo Máximo recomendado de exposición (minutos).

ORGANIZA:




AUSPICIAN:









# Refugio Mujer

Todo el vestuario, accesorios y detalles que nos encantan

## 7 al 9 de DICIEMBRE

de 19:00 a 24:00 hrs. Sector pub & Restaurantes Puerto Marina



### TELÉFONOS

- Ambulancias: 131
- Bomberos: 132
- Carabineros: 133
- Investigaciones: 134
- Fono Drogas: 135
- Inf. Carabineros: 139
- Fono Familia: 149
- Inf. Toxicológica: 2- 635 3800
- V. Intrafamiliar: 800 220040
- Delitos Sexuales: 565 74 25
- Defensa Civil: 697 16 70
- Fono VTR: 600 800 9000
- Fono Essbio: 600 33 11000
- Fono CGE: 600 -777 7777

### FARMACIAS DE TURNO

#### CONCEPCIÓN

Salcobrand  
• Barros Arana 779

#### SAN PEDRO

Salcobrand  
• Michimalonco 1300


#### CHIGUAYANTE

Cruz Verde  
• Manuel Rodríguez 925

#### TALCAHUANO/HUALPÉN

Estación  
• Bilbao 445 Local 2

### PUZZLE



BRETES	ILESO	CIUDAD PERUANA	VINO A AMERICA TITUBEO	BEATA RIO SUIZO
HABILITAR DIFUNTO				
AGUA MAPUCHE		DESEE ANHELAR		TRAS CU PALOTE
LUNA LLENA	RIVAL	CLARAS	VOCAL ISLA DE HAWAI	BAILE LIEBRE AUSTRAL
EMBOTARALA			TELA PANAMEÑA PAPEL	
HONGOS DIVISA	LA PRIMERA	YODO RADIO	60 MINUTOS FURIA	
	"VAMPIROS" LABOR			
ES	MANILLA OSMIO	LETRA GRIEGA RECINTO	LAMBDA ACUDE	ENDEAVOU CONTRAER
REY DE BATANEA				SERIAL PISENLOS
ELOGIO		V CENTRO DE ALMA		TAU DO E
LA NADA	TAPAR AREA			CUBETA ROANOS
				LARICE UNIRE
				TREMULO OTAR
				IR ALE OSARA
				MATRONA
				OCJO AIR
				TANUAIRO
				R A FIAD
				ANSBORDA

### SUDOKUS

#### FÁCIL

	4	6	1	3		2		8
		3	7	6			1	4
8		1	2					
			5		4			2
	2			3	7	8	6	
4	9		8	7		5	1	
6	1			9	2	8		
3	2	7			5			9
9	8	4	3	7	6		2	5

#### DIFÍCIL

3		2						
7					1	6		8
1			4		3			
					6	9		3
	6		9	2				
4								
			1		7		2	
					6			7
					8	1		9

# Todo Deporte

## TODOS LOS LUNES